



# かすが

2026(令和8年)

# 6

No.1296

## 市内を巡る コーすけウォーキング

(関連記事 19ページ)



### Contents

- P02 災害に備える
- P05 市民健康診査
- P06 熱中症は予防できる
- P08 市からのお知らせ

- P18 トピックス
- P20 情報ひろば
- P30 手話を覚えてみよう  
名誉館長の市報DE講義

- P31 あそぼ～児童センター
- P32 お誕生日おめでとう、相談窓口
- P33 緊急医療情報、市の人口
- P34 春日新50年プラン

折込 エイ・メッセ  
春日スマイルペイ



日頃の備えが命を守る

# 災害に備える



これからの季節は、梅雨前線や台風による大雨、土砂災害などが発生しやすくなります。近年は、記録的な豪雨などが頻発し、全国各地で甚大な被害が発生しています。

自分や周りの人の命を守り、被害を最小限に抑えるため、災害に備えましょう。



▲大雨で冠水した大土居交差点付近 (令和5年7月)

## 家の風水害対策

災害時の危険を避けるため、日頃から家の点検や補修を行いましょう。

※高所の点検は専門業者に依頼してください。

### 屋根

瓦のひび割れやずれ、トタンなどのめくれ、アンテナのぐらつきはないか。

### 雨どい・雨戸

雨どいは、落ち葉や土砂が詰まっていないか、継ぎ目の外れはないか。雨戸にがたつきや緩みはないか。強風による飛来物に備え雨戸を閉める。

### ベランダや家の周り

鉢植えや物干し竿など飛ばされる危険がある物はないか。飛散の危険があるものは屋内などへ移動するか、固定する。

### 外壁

モルタル壁に亀裂はないか。板壁に腐りや浮きはないか。

### 窓ガラス

ひび割れや窓枠のがたつきはないか。

### ブロック塀

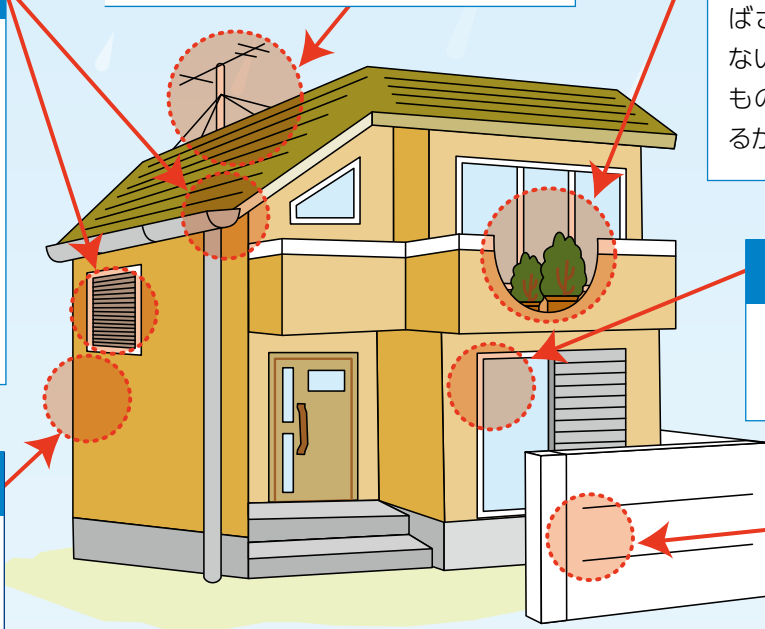
ひび割れや破損はないか。

### 家具などの配置

浸水などの危険はないか。被害が想定される場合、家財道具、食料品、衣類、寝具などの生活用品を高い場所へ移動する。

### 避難準備

生活用品や貴重品などの非常時持出品は準備しているか(家族の状況に応じ、おむつ、生理用品、常備薬、介護用品なども準備)。

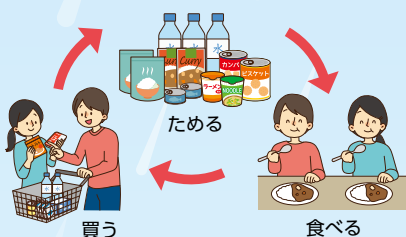


# 日頃の備え

災害をなくすことはできませんが、日頃から災害への備えを徹底することで、被害を軽減することができます。

## 実践!ローリングストック

普段から水や食品を多めに買い置き、日常生活で消費と購入を繰り返す備蓄方法です。古いものから食べて消費した分を買い足すことで、備蓄品の鮮度を保ち、災害時にも日常に近い食生活ができます。



## 必ず確認!防災ガイドブック、各ハザードマップ

備蓄品や非常時持出品のチェックリスト、災害発生時の行動パターン、避難所の場所、避難する時のポイントなどを詳しく紹介しています。ガイドブックなどは市ウェブサイト(☎1001398)や安全安心課窓口で確認できます。



## 情報収集!LINEやテレビ

災害時に、市LINE公式アカウントで防災や避難情報などを発信します。事前に登録しましょう。

また、テレビやインターネットなどで、気象情報や被害状況などをこまめに確認しましょう。



## もしもの時の行動を確認

### 状況に応じて複数の避難行動を想定しておきましょう。

- ▶ 公民館や公共施設の避難所へ行く。
- ▶ 安全な親戚・知人宅に避難する。
- ▶ 安全なホテルなどに避難する。
- ▶ 屋内で安全確保する(水害の場合、浸水の恐れのない2階以上に避難することも重要)。

## ☑ ペットの避難用品チェックリスト

### 優先度1 命や健康に関わるもの(最低限必要なもの)

- |  |  |
|--|--|
| <input type="checkbox"/> ペットフード、水(7日以上)  | <input type="checkbox"/> ケージやキャリーバッグ(使い慣れたもの)      |
| <input type="checkbox"/> 首輪、リード(予備を含め2つ) | <input type="checkbox"/> トイレ用品(シートやおむつ、廃棄用袋など7日以上) |
| <input type="checkbox"/> 食器              | <input type="checkbox"/> 薬や療法食                     |
| <input type="checkbox"/> ウェットティッシュ       |  |

### 優先度2 ペットの情報に関するもの

- |   |  |
|---|--|
| <input type="checkbox"/> 迷子札(首輪などに装着する) | <input type="checkbox"/> 飼い主の連絡先(ケージなどに表示する) |
| <input type="checkbox"/> ペットの写真         | <input type="checkbox"/> かかりつけ動物病院の連絡先       |
| <input type="checkbox"/> ワクチン接種、既往症の記録  |  |

### 優先度3 普段使用しているものなど

- |   |   |
|---|---|
| <input type="checkbox"/> 歯ブラシ             | <input type="checkbox"/> タオル、ペットシート、毛布      |
| <input type="checkbox"/> おもちゃ             | <input type="checkbox"/> おやつやガム             |
| <input type="checkbox"/> 油性ペン(持ち物に記名するなど) | <input type="checkbox"/> ガムテープ(ケージの補修などに使用) |

## ペットの災害対策

災害時は、ペットも私たちと同じように被災します。

飼い主として、ペットの災害対策を考えましょう。

### ◆避難への備え

日頃から、しつけやケージに慣らす訓練を行う他、ペットの避難用品を準備しておきましょう。

### ◆避難先の確保

原則、自主避難や短期間の避難など、地区公民館への避難は、ペットと一緒にできません。

大規模な災害で長期間の避難が必要な場合に、スポーツセンターや小・中学校へペットも一緒に避難できますが、アレルギーや喘息などの問題もあり、避難所の室内にペットは入れません。また、しつけができていない動物、ヘビやワニなどの人に危害を与える恐れのある特定動物は、避難所での受け入れはできません。

避難所へ避難することができない場合も想定し、家族や親戚、知人などの避難先を、2力以上確保しておきましょう。

# 防災気象情報が変わります

5月29日(金)から新たな防災気象情報の運用が開始されました。災害時に「いつ、どのように行動すればよいか」、市町村が発令する避難情報と、住民が取るべき避難行動との関係が分かりやすくなります。

## 新たな防災気象情報

	河川氾濫	大雨	土砂災害	高潮	(警戒レベルごとの) 住民が 取るべき行動
警戒レベル 5相当	レベル5 氾濫特別警報	レベル5 大雨特別警報	レベル5 土砂災害特別警報	レベル5 高潮特別警報	命の危険 直ちに安全確保!
----- <警戒レベル4までに危険な場所から必ず避難!> -----					
警戒レベル 4相当	レベル4 氾濫危険警報	レベル4 大雨危険警報	レベル4 土砂災害危険警報	レベル4 高潮危険警報	危険な場所から 全員避難
警戒レベル 3相当	レベル3 氾濫警報	レベル3 大雨警報	レベル3 土砂災害警報	レベル3 高潮警報	避難に時間を要する人は 早めに避難、避難の準備など
警戒レベル 2	レベル2 氾濫注意報	レベル2 大雨注意報	レベル2 土砂災害注意報	レベル2 高潮注意報	避難行動を確認(避難場所 や避難ルート、避難のタイ ミングなど)
警戒レベル 1	早期注意情報				災害への心構えを 高める

## 主な変更点

- 防災気象情報(河川氾濫、大雨、土砂災害、高潮)が5段階の警戒レベルに合わせて発表されます。
  - 警報・注意報・早期注意情報の情報名に「レベル(1~5)」が付記されます。
  - 「警戒レベル4相当」の情報は、「危険警報」として発表されます。
- ※詳しくは、気象庁ウェブサイトを見てください。



▲気象庁ウェブサイト



▲給水訓練の様子



▲市ウェブサイト



**場所** 春日中学校運動場他  
※駐車場は須玖小学校です。台数に限りがありますので、できるだけ公共交通機関で来てください。

**日時** 6月14日(日)  
午前9時30分~正午(小雨決行)

子どもが楽しめる、はしご車搭乗体験(定員12組。当日抽選)や、自衛隊などの車両展示、炊き出し訓練のカレー試食(先着200食)もあります。家族そろって見学・体験に来てください。詳しくは、市ウェブサイト(☎1014413)を見てください。 ※手話通訳もあります。

## 市総合防災訓練

市や防災関係機関、自主防災組織が連携し、総合防災訓練を実施します。

## 問い合わせ先

- ▶ 風水害対策について  
安全安心課防犯防災担当 ☎(584)1111(代) ☎(584)1143
- ▶ ペットの避難について  
環境課生活環境担当 ☎(584)1111(代) ☎(584)1147 ☎1004985
- ▶ 防災気象情報、総合防災訓練について  
安全安心課危機管理担当 ☎(584)1111(代) ☎(584)1143

年に一度は健康チェック

# 市民健康診査を受けましょう

7月から市民健康診査が始まります。

仕事や子育てなどの忙しさから、自分の健康チェックを後回しにしていますか。

自覚症状がなくても、病気が進行していることがあります。

定期的に、基本健診とがん検診を受けましょう。

## 基本健診

高血圧、糖尿病、脂質異常症などの生活習慣病の予防や早期発見のための健診です。

## がん検診

症状がない段階でがんを見つけるための検査です。がんは2人に1人が生涯でかかると推計されています。検診を受けることで、早期発見、早期治療につながります。

※令和8年4月1日時点で65歳以上の人は、肺がん検診と結核検診を同時に受けることができます。

## 受診方法

### ◆ 集団健診(いきいきプラザで受診) ◆

#### ＼ お勧めポイント ＼

基本健診とがん検診の両方を一日で受診できます。



ウェブで24時間予約可能です。

24時間OK!



一部日程で、託児、無料年齢測定(血管、脳、肌)、パン販売を実施します。



実施期間：7月14日(火)～令和9年1月22日(金)(計42日)

予約開始日時：6月1日(月)午前9時

予約方法：電話またはウェブ予約

予約コールセンター

☎0120(014)489 (フリーダイヤル)

ウェブ予約



▲集団健診予約

### ◆ 個別健診(医療機関で受診) ◆

実施期間：7月1日(水)～令和9年2月28日(日)(医療機関の実施日のみ)

予約開始日時：医療機関により異なる ※胃カメラは6月8日(月)からです。

予約方法：医療機関へ直接申し込む ※一部医療機関は、結果を郵送で受け取る場合に郵便料がかかります。

## 健診案内とガイドブック

5月下旬から「ガイドブック」と「個別健診受診券」を送付します。市民健康診査について詳しくは「ガイドブック」を確認してください。

### 送付対象

- 40～75歳の市国民健康保険加入者
- 過去2年間に市民健康診査を受診した人
- 21歳の子宮頸がん検診および41歳の乳がん検診の無料クーポン券対象者

※年齢は令和9年3月31日時点です。

※ガイドブックは、市ウェブサイト(☎1013686)でも確認できます

※6月下旬になっても手元に届かないときは、いきいきプラザ窓口または市ウェブサイト(☎1014190)から送付の申請をすることができます。



▲市ウェブサイト (ガイドブック) ▲市ウェブサイト (送付申請)

## 問い合わせ先

- ▶市民健康診査について 健康課健康づくり担当 ☎(501)1134 ☎(501)1135 ☎1013686
- ▶後期高齢者健診について 県後期高齢者医療広域連合 ☎(651)3111 ☎(651)3901 ☎1008442

# 熱中症は予防できる

～今からできる備えと行動～

夏の暑さは年々厳しくなりますが、熱中症は真夏だけでなく、梅雨の晴れ間や急に気温が上がる日にも多く発生します。今のうちから暑さに強い体づくりを心掛けましょう。



## 今から始める熱中症予防「体づくり2週間チャレンジ」

人の体は、汗をかいて体温を下げることで暑さに対応しますが、普段から汗をかく習慣が少ないと、体温調節がうまくいかず、熱中症リスクが高まります。これを予防するのが「暑熱順化<sup>しよなつじゆんか</sup>」です。「汗をかく練習」として、次の4つを習慣にしましょう。

### 軽く汗ばむ運動をする

ウォーキングやジョギング(1日30分程度)、室内での足踏み運動やラジオ体操、筋トレなどを行いましょ



### 入浴で汗をかく

シャワーのみで済ませず、ぬるめ(38～40℃)のお湯にゆっくり漬かりましょ



### エアコンをうまく活用する

エアコンが効いた快適すぎる部屋は要注意です。無理のない範囲で自然な暑さに体を慣らしましょ



### 積極的に体を動かす

階段の使用、自転車での外出、家事をしながらのかかと上下運動などの「ながら運動」を毎日の習慣にしましょ



※市後援事業として「猛暑に備えるカラダづくり運動教室」をルネサンス春日24で開催します(23ページ参照)。

## 真夏の熱中症予防のポイント

日々の生活の中で、熱中症の危険から身を守る行動を習慣付けましょ

### ▶適切なエアコン利用

室温は28度、湿度40～60%を目安に、温湿度計で時々チェックしましょ



### ▶就寝時の対策

就寝時もエアコンを使い、冷えが気になるときは風向きを調整しましょ



### ▶こまめな水分補給

喉の渴きを感じる前に水分を補給しましょ(1日1.2リットル)。特に、起床時、運動や入浴の前後、就寝前は忘れずに。ミネラル豊富な麦茶もお薦めです。



### ▶生活習慣の改善

冷たいあっさりした献立ばかりにならないようにバランスの良い食事を心がけましょ。十分な睡眠をとることも大切です。



### ▶塩分・電解質の補給

大量の汗をかいたら、スポーツドリンク、経口補水液、塩分入りあめ、塩昆布などで補給しましょ。

※スポーツドリンクの常時飲用は糖分過剰摂取になるため注意しましょ。



## 熱中症が疑われるときの対応

暑い環境にいた後、体調不良を感じたら熱中症の可能性があります。  
熱中症予防と対処法について、詳しくは市ウェブサイト(☎1001798)をご覧ください。



▲市ウェブサイト  
(熱中症の予防と  
対処法)

### 主な症状

めまい、立ちくらみ、こむら返り、手足のしびれ、頭痛、吐き気、だるさ、意識がない、反応がおかしいなど

### 対応

- 1 涼しい場所で休み、水分と塩分を取る。
- 2 衣服を緩め、「首の両脇」「脇の下」「足の付け根(股関節)」を集中的に冷やす。
- 3 自分で水分が取れない、呼び掛けに反応しない、症状が回復しないなどの時は、すぐに救急車を呼ぶか医療機関を受診する。  
※判断に迷った時は「救急安心センター(＃7119)」を利用すると医師や看護師などのアドバイスが受けられます。



### 市保健師 百武 彩子

昨年5～10月に、市内で計43人が熱中症と思われる症状で救急搬送されました。

特に高齢者や子どもは暑さの影響を受けやすいので、十分な注意が必要です。自分の体調管理はもとより、家族や地域で、声掛けや見守りを行いながら、安心して元気な夏を過ごしましょう。

## 春日市ひと涼みスポット

☎1015867



▲のぼり旗

協力店舗・事業所などで開設しています。  
暑さを感じたときは、無理をせずひと涼みし、  
体の中の熱(深部体温)を下げましょう。

※のぼり旗や掲示物が目印です。  
※施設や店舗などの運営に配慮して利用してください。



▲掲示物



▲市ウェブサイト  
(春日市ひと涼み  
スポット)



## 熱中症警戒アラート

危険な暑さが予想される日に環境省・気象庁が発表します。

また、市公式LINEでも配信します。発表された場合はいつも以上に熱中症への対策を心掛けましょう。



▲市ウェブサイト  
(市LINE公式  
アカウント)

### 問い合わせ先

- ▶ 健康に関することについて  
健康課健康づくり担当 ☎(501)1134 ☎(501)1135
- ▶ 熱中症予防施策について  
環境課環境推進担当 ☎(584)1150 ☎(584)1147

募集

## 意見を募集します(パブリックコメント) 紅葉ヶ丘西地区の地区計画案

提出・問い合わせ先 都市計画課計画担当(〒816-8501春日市役所)

☎(584)1135 📠(584)1143 🆔 1015571

地区計画(案)を公表し、意見を募集します。

### 公表する地区計画(案)

▷紅葉ヶ丘西地区計画(案)

紅葉ヶ丘西1丁目～7丁目

公表期間 6月5日(金)～19日(金)

公表場所 都市計画課および市ウェブサイト

提出期間 6月5日(金)～26日(金)(必着)

提出方法 窓口、郵便、ファクス、Eメールのいずれかで意見書(様式)を提出する

※様式は窓口または市ウェブサイトで入手できます。

市政

## 税金や保険料の納付 簡単・便利な支払方法を案内します

問い合わせ先 収納課収納管理担当

☎(584)1111(代) 📠(584)1141 🆔 1007394

### ○口座振替

希望の金融機関から、納期ごとに自動で引き落とします。次の2つの方法で申し込みができます。

▷口座振替申込用紙で申し込む

**申込可能な金融機関** 筑紫農業協同組合、福岡銀行、西日本シティ銀行、みずほ銀行、筑邦銀行、佐賀銀行、十八親和銀行、福岡中央銀行、熊本銀行、佐賀共栄銀行、福岡信用金庫、福岡県信用組合、ゆうちょ銀行

**必要なもの** 預金通帳、通帳印、納税(付)通知書などの納付番号が分かるもの

**申込先** 各金融機関窓口

※申込用紙は、市内の金融機関や収納課窓口にあります。

▷インターネットで申し込む

パソコンやスマートフォンなどでいつでも申し込みができます。

**申込可能な金融機関** 筑紫農業協同組合、福岡銀行、西日本シティ銀行、筑邦銀行、佐賀銀行、十八親和銀行、福岡中央銀行、熊本銀行、佐賀共栄銀行、楽天銀行、福岡県信用組合、ゆうちょ銀行

### ○キャッシュレス決済(スマホ決済)

スマートフォン決済アプリで、いつでもどこでも納付ができます。納付書に印字されたバーコードまたはQR

コード(eL-QR)をスマートフォンのアプリで読み取って決済してください。

▷バーコード対応アプリ

PayPay請求書払い、PayB、支払秘書、d払い請求書払い、auPAY(請求書払い)、FamiPay

▷eL-QR対応アプリ

「地方税お支払サイト」を見てください。

### ○現金での納付

金融機関窓口の他、コンビニエンスストアでは早朝や夜間などでも支払いができます。

※指定納期限を経過したものや金額が30万円を超えるものなどコンビニエンスストアで納付できない場合もあります。

※eL-QRが印字された納付書は、従来の市指定収納金融機関に加え、全国のeL-QR対応金融機関でも納付ができます。対応金融機関は「地方税お支払サイト」を確認してください。

### ○クレジットカード・インターネットバンキング

パソコンやスマートフォンで「地方税お支払サイト」にアクセスし、納付書に印字されたeL-QRを読み取るか34桁のeL番号を入力してください。



▲地方税お支払サイト

市政



## 発行を開始します

## 令和8年度所得証明書など

## 問い合わせ先

▷ 証明書の発行について 市民課受付戸籍担当

☎(584)1120 📠(584)1141

▷ 証明書の内容について 税務課市民税担当

☎(981)0113 📠(584)1141 ID 1000859

令和8年度の所得証明書・所得課税(非課税)証明書・非課税証明書の発行を開始します。

※確定申告の提出が遅くなった場合や、市に前年中の収入などの資料が届いていない場合は、証明書の発行ができないことがあります。

開始日 6月1日(月)

## ○ 証明書コンビニ交付サービス (ID1000848)

場所 マルチコピー機が設置されているコンビニエンスストアなど

手数料 1通250円

必要なもの マイナンバーカード(利用者証明用電子証明書付きのもの)

## 注意事項

- ▷ カードの申請方法などは、マイナンバー総合サイトを見てください。
- ▷ コンビニ交付サービスでは、「非課税証明書」と春日市から転出している人の証明書は発行できません。
- ▷ マイナンバーカードを利用する際は、4桁の暗証番号が必要です。

## ○ 窓口交付

場所 市役所1階証明書発行窓口、西出張所

手数料 1通300円

## 持ってくるもの

- ▷ 本人の場合 本人確認書類(※)
  - ▷ 代理人(家族含む)の場合 代理人の本人確認書類(※)、証明が必要な人からの委任状
- ※本人確認書類とは、マイナンバーカードなどの顔写真付きで官公署が発行したもの、健康保険資格確認書、年金手帳などです。

福祉



## 80歳、90歳、100歳が対象

## 高齢者祝金を贈呈

## 問い合わせ先 高齢課高齢者支援担当

☎(981)0115 📠(584)3090 ID 1002001

## ○ 祝金

9月中旬から順次、高齢者祝金の支給を開始します。

## 対象・贈呈内容・贈呈方法

▷ 80歳(昭和21年4月1日～同22年3月31日生まれ)および90歳(昭和11年4月1日～同12年3月31日生まれ)の人

5,000円を、各自治会を通じて、または市から贈呈

▷ 100歳(大正15年4月1日～昭和2年3月31日生まれ)の人

1万円を、市から贈呈

※令和8年8月31日現在で春日市に住民登録のある人が対象です。

※101歳以上の人への祝品贈呈は廃止になりました。

## ○ 個人情報の取り扱い

市は、各自治会と「高齢者祝金支給事業、敬老祝賀

に係る市長祝辞配付事業及びご近所のつながり活動の推進(災害時に備えた個別避難計画の作成推進)に関する協定書を締結しています。これに基づき、敬老祝金の配付、自治会開催の敬老祝賀会、ご近所のつながり活動などの推進のため、それぞれの対象者名簿(氏名、フリガナ、年齢、住所、6月末および8月末時点のもの)を、各自治会に提供します。

自治会への個人情報の提供に同意しない人は、高齢課に申し出てください。

※今年度から、ご近所のつながり活動で、災害時に備えた個別避難計画の作成を推進するため、協定内容を変更しています。

市政



## 6月中旬に送付します

### 令和8年度国民健康保険税(国保税)納税通知書

問い合わせ先 国保医療課国保担当

☎(584)1121 📠(584)1141 ID 1000919

国民健康保険(以下、国保)加入世帯に、令和8年度分の国保税納税通知書を送付します。

※納税通知書の送付後に所得を把握した場合は、税額変更通知書を送付します。

#### ○国保税の計算

令和8年度の国保税は、加入者の人数と、令和7年1～12月の所得から計算します。

40歳以上65歳未満の加入者(介護保険第2号被保険者)は、介護納付金分が加算されます。

令和8年度中に75歳になる加入者は、75歳の誕生日を含む月以降の国保税は含めずに計算しています。

なお、令和8年度は、子ども・子育て支援納付金の

新設、国保税の税率改定、軽減対象世帯の拡大および賦課限度額の引き上げなどの制度改革が行われています。

詳しい計算方法は、納税通知書と同封の「お知らせ」を確認してください。

#### ○納税義務者と申告

国保税の納税義務者は、世帯主です。世帯主が国保に加入していない場合でも、国保税の納税義務者(擬制世帯主)となります。ただし、一定の条件を満たせば、届け出により国保加入者を納税義務者に変更することができます。

なお、国保加入者と擬制世帯主は、所得の有無にかかわらず、前年中の所得を申告する必要があります。未申告の世帯には申告書を送付していますので、速やかに申告してください。

年金



## 国民年金第1号被保険者が対象

### 国民年金保険料の産前産後期間の免除制度

申請・問い合わせ先

▷南福岡年金事務所国民年金課(〒815-8558福岡市南区塩原3-1-27)

☎(552)6112(自動音声案内②→②を押す)

📠(541)7649

▷市民課年金担当

☎(981)0112 📠(584)1141 ID 1001484

出産予定月または出産月前後の免除期間について国民年金保険料を納付したこととみなし、老齢基礎年金の受給額に反映するものです。

届け出ること、対象者の国民年金納付記録のうち免除期間となる月が納付済みに切り替わります。なお、該当する月の保険料を既に納付している場合は、日本年金機構から返金されます。

出産予定日の6カ月前から届け出できます。

出産後に届け出ていない人も手続きできます。

**対象** 次の全ての要件を満たす人

▷平成31年2月1日以降に出産した

▷免除期間内に、国民年金第1号被保険者(20歳以上60歳未満で自営業者、農業者、学生、無職の人など)の期間がある

▷妊娠85日(4カ月)以上で出産予定または出産した(死産、流産、早産を含む)

**免除期間** 出産予定月または出産月の前月から4カ月間(多胎妊娠の場合は出産予定月または出産月の3カ月前から6カ月間)

#### 申請方法

▷マイナポータルから電子申請する

▷郵送または窓口で届出書を記入する

#### 必要書類

▷母子健康手帳の申請者氏名および出産予定日または出産日が分かるページの写し

※マイナポータルの場合は、画像を添付してください。

※窓口で代理人が手続きする場合は、委任状が必要(同居の親族でも必要)です。

※郵送申請で届出書にマイナンバーを記載した場合は、マイナンバーが分かる書類の写しを同封してください。

#### ○付加保険料

産前産後免除期間中は申し出を受理された月から付加保険料(月額400円)のみを納めることができます。



▲日本年金機構ウェブサイト

市政



## 入院時の食事代が変わります 食事療養標準負担額

### 申請・問い合わせ先

- ▷ 国民健康保険について 国保医療課国保担当  
☎(584)1121 ☎(584)1141 ID 1000924
- ▷ 後期高齢者医療について 国保医療課医療担当  
☎(981)0114 ☎(584)1141

医療機関に入院した時に必要な食費のうち、入院した人が負担する額を「食事療養標準負担額」といいます。

6月1日から「食事療養標準負担額」が変わります。

**食事療養標準負担額(1食あたり)** 別表参照

### 注意事項

- ▷ 別表の②または③に当てはまる人が食事療養標準負担額の減額を受けるためには、「限度額適用・標準負担額減額認定証」の申請が必要です。
- ※ 後期高齢者医療被保険者は、資格確認書の限度区分欄に負担区分の記載の申請が必要です。
- ※ 医療機関においてマイナ保険証を提示する場合やオンラインで所得区分を確認できる場合は、認定証の提示は不要です。

▷ 別表②に当てはまる人のうち、過去12カ月で90日を超える入院をした人は、長期入院の申請(食費の減額申請)が必要です。

申請の際は、入院日数が分かる書類(領収書など)を提示してください。

### 別表

区分		4月1日から 5月31日まで	6月1日から	
①	一般(②・③以外の人)	510円	550円	
②	・住民税非課税世帯(オ) ・低所得II(区分II)	過去12カ月で 90日までの入院	240円	270円
		過去12カ月で 90日を超える入院 (長期入院該当)	190円	220円
③	低所得I(区分I)	110円	130円	

※ 上記以外の区分については、市ウェブサイトを確認してください。

市政



## 申請を受け付けます はり・きゅう費の助成と受療証の更新

### 申請・問い合わせ先

国保医療課国保担当

☎(584)1121 ☎(584)1141 ID 1013048

市国民健康保険に加入している人は、申請をすると、市国民健康保険はり・きゅう受療証の交付を受けることができます。

有効期間は毎年6月末日まで(75歳になる人は75歳の誕生日の前日まで)です。7月1日から有効な受療証は、6月15日(月)から申請を受け付けます。

市指定の「はり・きゅう施術所」で受けた施術について、本人負担額が次のとおりとなります。

**助成対象施術** 1つの疾病に限り、1日1回、1カ月に10回まで

※ 2カ所以上の施術所で施術を受けた場合でも、対象となる回数は変わりません。

### 本人負担額

- ▷ 1術(はりまたはきゅう) : 640円  
▷ 2術(はりおよびきゅう) : 760円

**申請に必要なもの** 届出者の本人確認書類、委任状(別

世帯の人が申請する場合)

※ 本人確認書類は、公的機関が発行した顔写真付きの証明書(マイナンバーカードなど)であれば1点、顔写真付きのものを持っていない場合は、公的機関が発行した書類などが2点必要です。

### 注意事項

- ▷ 受療の際は、受療証と市国民健康保険被保険者であることが分かる書類を必ず提示してください。
- ▷ 助成対象外の施術を受ける場合は、別料金です。受療の際は、施術の内容や料金を施術所に確認してください。
- ▷ 後期高齢者医療保険にも同様の制度があります(有効期限は毎年3月末日、4月更新)。詳しくは市ウェブサイト(ID1001028)を見るか、国保医療課医療担当(☎(981)0114)に問い合わせてください。



## 傍聴しませんか 市議会6月定例会

問い合わせ先 議事課議事担当  
☎(584)1113 📠(584)1146 🆔1003681

6月に開かれる議会の日程をお知らせします。

### 日程・内容

- ▷3日(水): 本会議(議案の上程、提案理由の説明)
- ▷5日(金): 本会議(議案質疑、委員会付託など)・補正予算審査特別委員会
- ▷8日(月)、9日(火)、10日(水): 各常任委員会(議案審査)
- ▷15日(月)、16日(火): 本会議(一般質問)

※ケーブルステーション福岡と動画共有サイトYouTubeで放映予定です。

- ▷17日(水): 各常任委員会(議案採決)
  - ▷18日(木): 補正予算審査特別委員会(議案採決)・各常任委員会(所管事務の調査)
  - ▷19日(金): 各常任委員会(閉会中の調査事件の調整など)
  - ▷22日(月): 本会議(委員長報告、質疑、討論、採決)
- ※都合により、日程が変更になることがあります。



## 6月中旬に送付します 令和8年度介護保険料納入通知書

問い合わせ先 高齢課介護保険担当  
☎(584)1122 📠(584)3090

介護保険料を普通徴収(納付書払いまたは口座振替)で納める人に、令和8年度の介護保険料納入通知書を6月中旬に送ります。

※特別徴収(年金から差し引き)の人の介護保険料納入通知書は、7月下旬に送ります。

**普通徴収の対象** 65歳以上で、年金から介護保険料を差し引きされていない人(令和8年4月以降に65歳になった人や他市町村から転入した人、年金の支給額が年間18万円未満の人など)

**納期** 6月～令和9年3月まで(10回)

※年度の途中から特別徴収が始まる人は、その前月までが納期となります。

### ○令和8年度の特例

令和7年度の税制改正で給与所得控除が見直されたことにより、令和8年度の介護保険料の算定で特別な調整(特例措置)が行われます。対象の人は、令和8年度の住民税が非課税でも、介護保険料の算定では課税とみなす場合があります。詳しくは、納入通知書と同封のチラシを見てください。

**対象** 次の全てに該当する人

- ▷令和8年1月1日および4月1日時点で、春日市に住居登録がある
- ▷令和7年中の給与収入が55万1,000円以上190万円未満である



## 推薦してください 市民表彰候補者

提出・問い合わせ先 総務課総務担当(〒816-8501春日市役所)  
☎(981)0117 📠(584)1142 🆔1005717

市は、さまざまな分野で市に貢献した人や市民の模範となる人などを表彰しています。受賞者は、表彰審査委員会で審査の上、決定します。

表彰式は11月3日(火)・(祝)に行います。

### 表彰区分・対象

- ▷市民功労表彰  
地域の振興や市政の発展、市民生活の向上などに寄与し、功績があった人や団体
- ▷市民活動表彰  
ボランティアや善行などの活動において功績があった人や団体
- ▷市民文化賞  
学術や芸術、文化活動で活躍した人や団体
- ▷市民スポーツ賞  
スポーツ活動で全国的に活躍した人や団体(例: 全国大会3位以上など)

**推薦方法** 6月30日(火)(必着)までに郵便または窓口で推薦書を提出する

※提出書類は返却しません。

**推薦書・要領配布場所** 総務課窓口、いきいきプラザ、ふれあい文化センター旧館(文化スポーツ課)、市民図書館、総合スポーツセンター、奴国の丘歴史資料館

※市ウェブサイトでも入手できます。



## 負担限度額認定の申請を受け付けます

### 介護保険施設などにおける食費・居住費(滞在費)

申請・問い合わせ先 高齢課指定指導担当(〒816-8501春日市役所)

☎(981)0116 📠(584)3090 📠1006272

介護保険施設やショートステイ利用時の食費・居住費(滞在費)について、低所得者に負担軽減を行っています。

現在認定を受けている人の有効期間は、7月31日(金)までです。期限内に更新手続きをしてください。

なお、8月からは第3段階の食費・居住費(滞在費)の金額の変更などが行われますので注意してください。

**対象** 別表1参照

**負担限度額(1日当たり)** 別表2参照

**申請に必要なもの**

- ▷ 介護保険負担限度額認定申請書(裏面:同意書)
- ▷ 本人および配偶者のマイナンバーカードまたは通知カード
- ▷ 介護保険被保険者証(写し可)
- ▷ 本人および配偶者の全ての通帳の写し(直近の最終残高を記載したページ、銀行・支店名、口座番号、口座

名義が分かるページ、定期預金のページなど)

#### 注意事項

- ▷ 預貯金などが段階ごとに定められた額を超える場合は軽減が受けられません。
- ▷ 有価証券などの資産があれば、現在の評価額が分かるものを添付してください。
- ▷ 預貯金について、必要があると判断した場合には、申請書裏面の同意書に基づき、金融機関に照会することがあります。
- ▷ 虚偽や不正行為によりサービス費の給付を受けた場合は、給付した額の返還に加えて、最大で給付額の2倍の加算額が課されます。

**申請方法** 7月3日(金)(必着)までに郵便または窓口で必要書類を提出する

※決定通知は、7月末に送付予定です。

※期限後も随時受け付けますが、審査に時間を要するため、決定通知が遅れることがあります。なお、申請日が8月以降の認定期間は申請日の属する月の初日からとなります。

#### 別表1

利用者負担段階	対象者	預貯金等資産要件(※2)
第1段階	・世帯全員(※1)が市町村民税非課税の人で、老齢福祉年金を受給している人 ・生活保護を受給している人	単身 1,000万円以下 夫婦 2,000万円以下
第2段階	・世帯全員(※1)が市町村民税非課税の人で、前年の合計所得金額+課税年金収入額+非課税年金収入額が年間で82万6,500円以下の人	単身 650万円以下 夫婦 1,650万円以下
第3段階①	・世帯全員(※1)が市町村民税非課税の人で、前年の合計所得金額+課税年金収入額+非課税年金収入額が年間で82万6,500円超120万円以下の人	単身 550万円以下 夫婦 1,550万円以下
第3段階②	・世帯全員(※1)が市町村民税非課税の人で、前年の合計所得金額+課税年金収入額+非課税年金収入額が年間で120万円超の人	単身 500万円以下 夫婦 1,500万円以下

※1 世帯分離をしている配偶者も含まれます。

※2 介護保険第2号被保険者(40~64歳の人)の預貯金等資産要件は、単身で1,000万円以下、夫婦で2,000万円以下です。

#### 別表2

(日額)

利用者負担段階	居住費						食費	
	ユニット型個室	ユニット型個室的多床室	従来型個室		多床室		施設サービス	短期入所サービス
			①特養など	②老健・医療院など	①特養など	②老健・医療院など		
第1段階	880円	550円	380円	550円	0円		300円	
第2段階	880円	550円	480円	550円	430円		390円	600円
第3段階(1)	1,370円	1,370円	880円	1,370円	430円		680円	1,030円
第3段階(2)	1,470円	1,470円	980円	1,470円	530円	530円③	1,420円	1,360円
一般(基準費用額)	2,066円	1,728円	1,231円	1,728円	915円	697円③	1,545円	

※ 認定を受けた段階の負担限度額までを負担し、残りの基準費用額との差額は介護保険から給付されます。

※ ①は特別養護老人ホーム、短期入所生活介護の場合、②は介護老人保健施設、介護医療院、短期入所療養介護の場合です。

※ ③は室料を徴収しない場合、第3段階(2)は430円、一般(基準費用額)は437円になります。

募集

## 申請を受け付けます



### 令和8・9年度競争入札参加資格審査(追加)

申請・問い合わせ先 財政課契約担当(〒816-8501春日市役所)

☎(584)1144 📠(584)1145 🆔 1003882

令和8・9年度に市が実施する競争入札の参加資格の認定を受けたい事業者は、次のとおり申請してください。  
※資格要件や申請方法など、詳しくは市ウェブサイトを見てください。

申請期間 6月1日(月)～令和9年10月31日(日)(消印有効)

資格の有効期間 資格認定日～令和10年3月31日

※入札によらない契約の場合も、原則として競争入札の参加資格を有していることが契約の条件となります。

※契約金額が少額である契約に限定した資格の申請も同時に受け付けています。

募集

## 入居者を募集します



### 市営住宅(抽選方式)

応募・問い合わせ先 管財課管財担当(〒816-8501春日市役所)

☎(584)1119 📠(584)1145 🆔 1001324

応募方法など詳しくは、6月10日(水)から配布する募集案内書を確認してください。

募集案内書と申込書は、市ウェブサイトまたは管財課窓口、いきいきプラザで入手できます。

#### 主な申込資格

▷入居予定の申込者が市内に住んでいるか、市内に1年以上勤務している

▷世帯全員の収入から、諸控除を引いた月収額が一定基準以内(収入基準は世帯構成や住宅の種類により異なる)

▷入居予定の申込者が成人であり、原則として同居する親族がいる

※60歳以上の人、障がい者手帳(身体障害者手帳、療育手帳、精神障害者保健福祉手帳)の交付を受けている人、生活保護を受給している人、DV被害者などは、単身で申し込みができる場合があります。

#### 募集住宅

##### ○若草市営住宅(弥生1-1)

▷一般世帯向住宅(単身入居可能住宅あり)

2DK:3戸

3DK:2戸

##### ○欽修市営住宅(桜ヶ丘8-5)

▷一般世帯向住宅(単身入居可能住宅あり)

2DK:4戸

##### ○大和市営住宅(大和町1-4-1)

▷一般世帯向住宅(単身入居可能住宅あり)

2DK:1戸

3DK:1戸

##### ○双葉市営住宅(千歳町1-16-1)

▷一般世帯向住宅(単身入居可能住宅あり)

2DK:25戸

3DK:7戸

2LDK:4戸

4DK:6戸

▷子育て世帯向住宅

3DK:5戸

4DK:6戸

▷車いす常用者向住宅

2DK:2戸

##### ○上白水市営住宅(上白水3-40)

▷一般世帯向住宅

3DK:1戸

月額家賃 2万800円～(間取りや築年数、世帯全員の収入などによる)

※家賃は毎年変動します。

応募期間 6月10日(水)～19日(金)(消印有効)

※先着順ではありません。

応募方法 市ウェブサイトから申し込むか、郵便で申込書を提出する

#### 入居までの流れ

▷抽選会・抽選結果発表 7月下旬

※高齢者、障がい者、ひとり親、子育て、DV被害者の世帯などは抽選の際に優遇措置があります(条件あり)。

※結果発表後、当選者の資格審査を行います。

▷入居予定 9月ごろ(双葉市営住宅は12月ごろ)

## 募集

## 思い出に残る式典を作りませんか

## 令和9年春日市二十歳のつどい実行委員募集

応募・問い合わせ先 地域教育課地域教育担当

☎(981)0101 📠(584)1153 📠 1007140

**対象** 春日市にゆかりのある、平成18年4月2日から平成19年4月1日までに生まれた人

**活動内容** 式典の運営、アトラクションや記念品の企画など

※月2回程度、話し合いを行います。第1回目は8月上旬に実施する予定です。

**応募方法** 7月24日(金)までに市ウェブサイトから申し込む

## ○令和9年春日市二十歳のつどい

**日時** 令和9年1月11日(月)・(祝)

午前10時30分～(開場：午前10時)

**場所** クローバープラザ大ホール(原町3-1-7)



▲式典の様子

▲市ウェブサイト  
(実行委員募集)

## 福祉

## 7月1日は「更生保護の日」

## 7月は「社会を明るくする運動」強調月間です

問い合わせ先 人権男女共同参画課人権男女共同参画担当

☎(584)1201 📠(584)1181

市は、更生保護活動への理解を深め、犯罪や非行のない地域づくりを考える機会になるよう「社会を明るくする運動」を推進しています。

## ○更生保護とは

罪を犯した人たちの立ち直りを助け、再び犯罪や非行に陥らないよう支援することです。この活動には、保護司をはじめ、多くの人たちが関わっています。

## ▷保護司

法務大臣から委嘱を受け、地域で更生保護活動を行うボランティアです。

## ▷協力雇用主

犯罪・非行の前歴のために定職に就くことが難しい刑務所出所者を、事情を理解した上で雇用し、改善更生に協力する民間の事業主です。

※保護司や協力雇用主の活動に関心がある人は、問い合わせてください。

## ○第76回「社会を明るくする運動」推進大会(無料)

手話通訳もあります。

**日時** 7月11日(土)

午前10時～午後0時10分(予定)

**場所** ふれあい文化センターサンホール

**内容** 小学生による作文の発表(「社会を明るくする運動」作文コンクールの優秀作品)など

## ○保護司一覧(50音順、敬称略)

・内野明浩	・白水浩樹	・藤井卓
・金堂雅文	・杉田美奈子	・本河鉄也
・金堂実	・染原利幸	・松尾真司
・木本美香	・竹中力	・松尾秀則
・神代憲暁	・立野勇樹	・松本孝明
・黒岩勇基	・長野義雄	・宮崎泰三郎
・白山義章	・原克巳	・森二三夫

※令和8年4月1日現在



▲昨年の「社会を明るくする運動」推進大会の様子

環境・生活



## 素手で触らないで

### セアカゴケグモ(毒グモ)に注意

問い合わせ先 環境課生活環境担当

☎(584)1111(代) 📠(584)1147 🆔 1001284

特定外来生物に指定されているセアカゴケグモは、市内でも発見されています。

攻撃性はなく、素手で触らない限りかまれることはありません。発見したときは、慌てずに駆除してください。

#### 特徴

- ▷メスの体長は約1cm、全体は黒く、背に赤色の帯状の模様
- ▷卵の入ったふくろである「卵のう」は約1cm

#### 生息場所の例

- ▷直射日光が当たらない場所
- ▷コンクリートブロックの穴や側面
- ▷植木鉢やプランターの側面
- ▷車の下
- ▷フェンスの隙間
- ▷側溝の中

#### 駆除と処分の方法

- ▷市販の殺虫剤をかけるか踏みつぶす
- ▷駆除した後は、割り箸などでつまんでビニール袋に入

れ、燃えるごみに出す

- ▷卵のうは殺虫剤が効きにくいいため踏みつぶして駆除する

#### かまれた時の症状

- ▷針で刺したような痛みを感じ、発汗や吐き気などの症状が出ることもある
- ▷ほとんどが軽症で済むが、重症化する場合もある

#### かまれた場合の対処法

- ▷温水やせっけんで傷口を洗い、病院で治療を受ける
- ▷受診する時は、かんだクモの種類が分かるように、クモを殺して持参する

#### 日頃から気を付けること

- ▷清掃や花壇の手入れなど野外作業を行う場合は、長袖、長ズボン、手袋などを着用する
- ▷小さな子どもが遊ぶときは、生息場所となるようなところに近づかないよう保護者が見守る



▲メスの体長は約1cm  
全体は黒く、背に赤色の模様



▲卵が入った「卵のう」は約1cm

環境・生活



## 費用を補助します

### 飼い主のいないネコの不妊去勢手術

申請・問い合わせ先 環境課生活環境担当

☎(584)1111(代) 📠(584)1147 🆔 1001270

飼い主のいないネコに、かわいそうだという気持ちで餌を与えるだけでは、ふん尿被害や鳴き声などで近所とのトラブルに発展してしまいます。

また、無責任な餌やりによってネコが繁殖し、病気や事故も増加します。

屋外で世話をする場合は、周囲へ配慮し、責任を持って行いましょう。

#### 周囲への配慮

- ▷餌は自宅敷地内などの許可が得られている場所で行い、置きっ放しやバラマキをしない
- ▷ふん尿は掃除し、ネコ用トイレを設置する
- ▷繁殖しないように不妊去勢手術をする
- ▷近所の理解を得られるようにする

#### 不妊去勢手術

飼い主のいないネコを増やさないため、不妊去勢手術を受けさせましょう。手術をすることで次のようなメリットがあります。

- ▷発情が無くなり、鳴き声やけんか行動が減少する
- ▷マーキング行動が収まり、尿の臭いが軽減する
- ▷繁殖のストレスから解放され、穏やかになる

#### ○不妊去勢手術費補助事業

市は、飼い主のいないネコの不妊去勢手術補助事業を行っています。希望する人は、必ず手術前に申請してください。

#### 補助上限額

- ▷不妊手術：2万6,000円
- ▷去勢手術：1万6,000円

※補助には条件があります。詳しくは問い合わせてください。

子育て・教育

## 赤ちゃんの駅を利用しませんか



## 登録施設も募集中

申込・問い合わせ先 子育て支援課こども相談担当

☎(584)1015 ☎(501)0051 ④ 1001604

市は、赤ちゃんや小さな子どもと一緒に外出しやすい、子育てしやすいまちづくりを目指し、「赤ちゃんの駅」の登録を進めています。

赤ちゃんの駅は、乳幼児を連れて外出している保護者が、授乳やおむつ替えなどで気軽に立ち寄ることができる施設で、ピンクのステッカーや、のぼりが目印です。出掛けるときは、気軽に利用してください。

赤ちゃんの駅登録施設は市ウェブサイトを見てください。

## ○赤ちゃんの駅登録施設募集

①授乳・搾乳の場所②ミルク用のお湯③おむつ交換の

場所のいずれか1つでも提供可能な施設が登録できます。スーパーマーケット、飲食店、医療・福祉施設など、協力してもらえる施設を募集しています。社会全体で子育てを応援しましょう。

**登録方法** 次のQRコードから申し込むか、子育て支援課に申込用紙を提出する

※詳しくは問い合わせください。

▲市ウェブサイト  
(赤ちゃんの  
駅登録施設)▲赤ちゃんの駅  
登録申込フ  
ォーム

講演講座

## スマホの疑問を解決しませんか



## スマホ教室@スマサポ号(無料)

申込先 ソフトバンク専用コールセンター

☎0800(111)9442(午前9時～午後5時、土・日曜日、祝日も可)

問い合わせ先 デジタル政策課デジタル政策担当

☎(584)1118 ☎(584)1145 ④ 1011730

専用車「スマサポ号」内で受講する、オンライン形式の教室です。

自分のスマートフォン(スマホ)を使って受講できます。

## 別表 6月開催スケジュール

期日	午前11時～正午	午後0時30分～1時30分	午後2時30分～3時30分	午後3時45分～4時45分	場所
1日 (月)	スマホを触ってみよう※1	スマホの使い方 (入門編)※2	スマホの使い方 (基礎編)※3	スマホの使い方 (応用編)※4	いきいきプラザ
8日 (月)	スマホを触ってみよう※1	スマホの使い方 (入門編)※2	スマホの使い方 (基礎編)※3	スマホの使い方 (応用編)※4	市役所
15日 (月)	スマホの使い方 (基礎編)※3	スマホの使い方 (応用編)※4	スマホのセキュリティ について※5	LINEでコミュニケーション ※6	いきいきプラザ
22日 (月)	フィルタリングと ネットの危険性※7	スマホのセキュリティ について※5	スマホの使い方 (基礎編)※3	スマホの使い方 (応用編)※4	市役所
29日 (月)	スマホを触ってみよう※1	スマホの使い方 (入門編)※2	スマホの使い方 (基礎編)※3	スマホの使い方 (応用編)※4	市役所

※1 マップを使いながらスマホの指の操作を学ぶ、カメラ、音声アシスタント機能

※2 スマホの画面の見方、電話、文字入力、メール

※3 マップを使いながら基本操作、ルート検索、カメラの撮影、動画の撮影、QRコード読み取り

※4 インターネットの調べ方、音声操作、アプリの追加方法、移動方法

※5 よくある不安、詐欺の手口、安全な使い方

※6 トークの送り方、写真・スタンプの送り方、グループトークの作り方、ビデオ通話の仕方

※7 スマホの危険、フィルタリングを使用するために

貸出用のスマホも用意していますので、スマホを持っていない人も受講できます。

**日時・場所・内容** 別表参照

**定員** 各3人(申込先着順)

**申込方法** 開催日前日の午後5時までにソフトバンク専用コールセンターに電話で申し込む

※予約に空きがある場合は、当日参加も可能です。

子どもたちの安全を願って

## ランドセルカバー贈呈式



▲園田さん(左)と山崎教育長

4月2日、春日地区交通安全協会(春日支部)から、ランドセルカバー約1,100枚が市へ贈呈されました。通学に慣れていない新1年生が交通事故に遭わず、楽しく学校生活を送ってほしいとの願いを込めて20年以上続いている取り組みです。

同支部長の園田登美雄さんは「子どもたちが毎日元気に登校し、安全に帰宅できることを願っています」と語りました。

デジタル・トランスフォーメーションを推進

## 地域活性化起業人着任式



▲小林さん(左)と高田副市長

4月1日、地域活性化起業人の小林祐太さん(Sira nto合同会社)が市に着任しました。これは、国の制度を活用したもので、期間は令和8年9月まで。市は民間企業のノウハウを活用し、電子申請など行政手続きのオンライン化をより一層進めていきます。

小林さんは「より便利で分かりやすい行政サービスの実現に貢献したい」と抱負を述べました。

チアリーディング全国大会

## 特別賞ベストインプレッション賞の受賞を報告



▲Shiny☆Girlの皆さんと高田副市長(中央)

4月10日、市などで活動するチアダンスチームShiny☆Girlの森脇拓真さん他3人が市役所を訪れ、3月に幕張メッセ(千葉県)で開催された同大会で特別賞を受賞したことなどを報告しました。同チームでは、子どもから大人まで、幅広く活躍しています。

4人は「友人に誘われて始めたダンスだが、踊っている時間が楽しい。これからも続けていきたい」と笑顔で語りました。

市内小・中学校入学式

## 輝かしい学校生活のスタート



▲決意の言葉を述べる新入生の松山さん

4月9日に市立中学校で、10日に市立小学校で入学式が行われ、中学生1,154人、小学生989人が新たな門出を迎えました。

春日東中学校では、体育館改修に伴いふれあい文化センターで入学式を開催。新入生代表の松山詩さんが「学習や部活動で壁にぶつかっても、仲間と手を取り合い学び合っていく。一言一言の言動を考え、行動する」と決意を述べました。



年に1度の演奏会

## 市少年少女合唱団第29回定期演奏会



▲会場いっぱいに歌声を響かせる子どもたち

4月26日、ふれあい文化センターで同合唱団の定期演奏会が開催されました。合唱曲ステージ、アカペラストージでは、明るく美しいハーモニーを響かせ、ミュージカルステージでは、伸びやかな歌声と豊かな表現を披露しました。

来場者からは盛大な拍手が送られ「笑顔になった」「きれいな歌声を聞いて心が満たされた」といった感想が寄せられました。

地域の歴史に親しむ

## 奴国のまち歴史フェス



▲気分は奴国王

4月18日、奴国の丘歴史資料館と同歴史公園で、NPO法人春日地域推進協議会による奴国のまち歴史フェス(市共催事業)が開催され、約360人が来場しました。

大迫力の和太鼓の演奏を皮切りに、文化財や歴史を楽しく学ぶ歴史講座、軽食、アクセサリー、占いなどの出店、子どもたちも大喜びの大道芸など、終始、笑顔があふれるイベントとなりました。

★表紙関連

KBCアナウンサー長岡大雅さんも参加

## コーすけウォーキング春日

4月18日、市と包括連携協定を結んでいるエフコープ生活協同組合によるコーすけウォーキング春日(市共催事業)が開催され、市内外から225人が参加しました。

コーすけウォーキングは、地域の魅力を再発見できる多彩なコースが特徴で、家族や友人と自分のペースで気軽に参加でき、県内各地で行われています。

当日はテレビやラジオで人気のKBC九州朝日放送のアナウンサー長岡大雅<sup>ながおかたいが</sup>さんも参加し、開会式では軽快なトークで盛り上げました。スタート地点には市のマスコットキャラクター「かすがくん・あすかちゃん」も応援に駆け付け、参加者と触れ合いました。

一斉にスタートした参加者は、大土居水城跡、ウトグチ瓦窯跡、春日西多目的広場公園、白水大池公園などを通る全長約8kmのコースを巡りました。

ゴール地点では、コープ共済キャラクター「コーすけ」が出迎え、参加者をねぎらいました。



▲スタートの掛け声を上げる長岡さん



▲長岡さんの掛け声に応える参加者

イベント

音楽の玉手箱  
サマーコンサート

無料  
申込不要

音楽の玉手箱登録音楽家によるステージです。クラリネットの柔らかく温かみのある音色を楽しんでください。

日時 6月26日(金)

午後0時20分～0時50分

場所 市役所議場

出演者 東出菜々(クラリネット)、古賀美代子(ピアノ伴奏)

問い合わせ先 文化スポーツ課文化担当

☎(575)4121

☎(593)7380

☎1004768



▲東出菜々

市民図書館  
雨のせせつのおはなし会

無料  
申込不要

絵本の読み聞かせや手遊びなど、3歳くらいから楽しめます。梅雨の季節にちなんだ話がいっぱいあります。

日時 6月13日(土)

午前11時～11時45分

場所 ふれあい文化センター旧館集会

室A

出演 おはなしはらっぴ

問い合わせ先 市民図書館

☎(584)4646

☎(584)3900



季節の星座や天文現象の観望会やイベントを行っています。

ボランティア(高校生以上)も随時募

集しています。

○観望会(無料・申込不要)

日時 毎週金～日曜日

午後7時～9時

※詳しくは星の館ウェブサイトを見てください。

○イベント

日時・参加費・定員

▽星空エコバック工作

好きな絵を自由に描いて、自分だけのエコバックを作ります。

6月14日(日)、28日(日)

午後3時～4時

700円(材料費)

20人(申込先着順)

※小学3年生以下は保護者が同伴してください。

▽ボランティア勉強会

星の館で活動してみたい人や、星が好きな人向けの勉強会です(高校生以上)。

6月14日(日)

午前10時～11時30分

無料

15人(申込先着順)

申込方法 開催日前日までに同館ウェブサイトから申し込むか、電話、ファクス、Eメールのいずれかで氏名、年齢、電話番号、付き添いの有無、イベント名、希望日を伝える

申込・問い合わせ先 同館(金～日曜日)の午後2時～9時

☎(983)7755

☎(983)7756

☎(983)7756

☎info@hoshinoyakata.com



陸上自衛隊福岡駐屯地  
第32回春日ファミリーコンサート

無料

日時 7月4日(土)

午後1時30分～(開場:正午)

場所 ふれあい文化センター新館スプリングホール

参加方法

①6月22日(月)～7月3日(金)に配布される整理券を受け取る(なくなり次第終了)。

受取可能時間 午前9時～午後5時

(土・日曜日を除く)

受取場所 陸上自衛隊福岡駐屯地正

門前(大和町5-12)

②整理券をコンサート当日の正午からホール前で指定席券と交換する(整理券1枚につき1席)。

問い合わせ先 陸上自衛隊福岡駐屯地

広報班

☎(591)1020(内線5586)

親子で楽しむ終活  
晴れ晴れ終活フェアin春日

今からできる終活への第一歩を楽しく踏み出しましょう。

対象 終活が気になる人

日時 6月27日(土)

午前10時～午後4時

場所 ふれあい文化センター新館

内容 無料相談会、体験型ブース、お菓子や野菜の販売、ステージイベントなど

※無料相談会は予約優先です。

参加費 無料

※一部イベントは有料です。

相談会予約方法 電話で申し込む

申込先 相談会予約専用ダイヤル

☎070(5413)1400

問い合わせ先 なかしま美春(行政書士)

事務所

☎(571)1181

※申込・問い合わせは、月～金曜日(祝日を除く)の午前9時～午後6時まで。

## 第21回地域安全市民のつどい 暴力追放決起大会

無料  
申込不要

日時 6月28日(日)

午後2時～4時

場所 ふれあい文化センター新館スプ  
リングホール

### 内容

- ▽大会式典
  - ▽防犯に関する講演
  - ▽暴力団追放講話
  - ▽暴力追放宣言、シユプレヒコール
  - ※手話通訳があります。
- 問い合わせ先 安全安心課防犯防災担当

☎(584)1111(代)  
☎(584)1143



▲過去の大会の様子



環境

## 春日大野城リサイクルプラザ リサイクル展示会

ごみとして持ち込まれた再利用できる自転車の販売と、スチール家具、陶器・食器類などの無料譲渡を行います。  
対象 春日市、大野城市に居住する人

期間 6月2日(火)～7日(日)(6日(土)を除く)

時間 午前9時～午後4時

場所 同プラザ

申込方法 同プラザで申込書に必要事項を記入して提出する

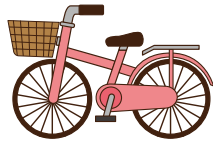
### 注意点

- ▽自転車は、1台2800円(防犯登録料含む)が必要です。
- ▽後日抽選を行い、抽選結果を当選者のみにはがきで知らせます。
- ▽当選品は、当選はがきを持参の上、6月15日(月)～19日(金)の午前9時～午後3時30分に引き取ってください(期間厳守)。

申込・問い合わせ先 同プラザ

☎(596)7066

☎(595)4140



環境  
かんきょう  
プレス

P  
R  
E  
S  
S

夏に向けて取り組もう。家電の省エネ  
気温や湿度が高まる季節に取り入れたい、家電の省エネについて紹介しま

す。

### ▽冷蔵庫

冷気を循環させるため、食品を詰め込みすぎないようにしましょう。また、季節や庫内の状況に応じて、設定温度を見直しましょう。

※食品の傷みには注意してください。

### ▽炊飯器

長時間の保温モードの使用は、省エネや衛生面の観点から望ましくありません。まとめて炊き、食べ切れなかった分を冷凍保存するのがお勧めです。

### ▽温室洗浄便座

暖かい時期は、暖房便座や洗浄水の温度を低めに設定すると省エネにつながります。タイマー機能や切電モードが搭載されている場合は、積極的に活用しましょう。

問い合わせ先 環境課環境推進担当

☎(584)1150

☎(584)1147

### 親子で学ぶ

### 夏休みコンポスト講座

家庭から出る生ごみから、微生物の力で栄養たっぷりの堆肥を作るコンポストの講習会を行います。

ダンボール箱を使わず、繰り返し利用できるバッグを使います。密閉性が高く、においももれにくいため、キッチンやベランダに置いて実践できます。  
対象 市に居住する小学生とその保護者(2回とも受講できる人)

日時・内容

▽7月11日(土)

午後1時30分～3時

導入編 コンポストの紹介や堆肥のつくり方など

▽8月8日(土)

午後1時30分～3時

フォローアップ編 堆肥づくりを実践しての疑問点解決、できた堆肥の使い方など

場所 市役所中会議室

参加費 2800円(材料費)

※材料などの手配のため、キャンセルをした場合でも費用を負担してもらった場合があります。

定員 10組20人程度(申込先着順)

持ってくるもの 筆記用具、スコップ、はさみ、生ごみ(両手にのるくらい)の量)

申込方法 7月3日(金)までに市ウェブ

サイトから申し込む

※インターネットが使えない場合は電話で申し込みます。

申込・問い合わせ先 環境課ごみ減量担当

☎(584)1157

☎(584)1147

☎1012340



家で簡単生ごみダイエツト  
LFCコンポスト講習入門編

無料

繰り返し使用できるバッグでの講習会を開催します。

コンポストは、毎日500グラムの生ごみを3カ月間処理できる優れたものです。完成した堆肥を使えば、栄養たっぷりのおいしい野菜作りもできます。

日時 7月11日(土)

午前10時～11時30分

場所 市役所中会議室

定員 20人(申込先着順)

持ってくるもの 筆記用具

申込方法 7月3日(金)までに市ウェブ

サイトまたはEメールで申し込む

※インターネットが使えない場合は電話で申し込みます。

申込・問い合わせ先 環境課ごみ減量担当

☎(584)1157

☎(584)1147

☎1015804

✉gomigen@city.kasuga.fukuoka.jp



懐メロで脳の活性化  
リズムで介護予防

無料

昔懐かしい楽曲に合わせて、簡単な体操や合奏を行います。

対象 市に居住する65歳以上で要介護

(要支援)認定を受けていない人  
日時 6月30日(火)  
午前10時30分～正午

場所 総合スポーツセンター会議室

定員 40人(申込先着順)

持ってくるもの 筆記用具、上靴、飲み物

申込方法 6月1日(月)～12日(金)に市

ウェブサイトから申し込むか、窓口、電話、ファクスのいずれかで住所、氏名、年齢、電話番号を伝える

申込・問い合わせ先 高齢課高齢者支援担当

☎(981)0115

☎(584)3090

☎1012525



無理なく始めませんか  
高齢者のための運動教室

市に居住する要介護(要支援)認定を受けていない人向けの教室です。

※申込先着順(1人1枠のみ申込可)です。

期間 7月～10月

参加費 1回250円

○いきいきプラザ開催教室

▽姿勢づくり教室

対象 60歳以上で足腰に不安を感じる人

対象 市に居住する65歳以上で要介護

日時 毎週月曜日

午後1時30分～3時

定員 40人

▽脳力アップ教室

対象 70歳以上で体力と物忘れに不安を感じる人

日時 毎週火曜日

午後1時30分～3時

定員 25人

▽体力アップ教室

対象 60歳以上で歩行能力や持久力を向上したい人

日時 毎週水曜日

午後9時30分～11時

定員 40人

▽筋力アップ教室

対象 60歳以上で筋力やバランス能力を向上したい人

日時 毎週水曜日

午後1時30分～3時

定員 40人

▽転倒予防教室

対象 70歳以上で筋力の衰えを予防したい人

日時 毎週木曜日

午前9時30分～11時

定員 30人

▽男性体力アップ教室

対象 60歳以上の男性

日時 毎週土曜日

午前9時30分～11時

定員 35人

▽脳力アップ教室

対象 60歳以上で歩行能力や持久力を向上したい人

日時 毎週水曜日

午後1時30分～3時

定員 40人

▽姿勢づくり教室

対象 60歳以上で足腰に不安を感じる人

申込・問い合わせ先 同プラザいきいきルーム  
☎(501)1162(☎兼用)  
☎1009271

○総合スポーツセンター開催教室

▽カラダすっきりトレーニング

日時 毎週水曜日

午後1時30分～3時

定員 40人

▽フレイル予防トレーニング

日時 毎週木曜日

午前10時～11時30分

定員 60人

▽いすトレで全身スッキリ

日時 毎週金曜日

午前10時～11時30分

定員 40人

▽はつらリズムエクササイズ

日時 毎週金曜日

午後1時30分～3時

定員 40人

申込方法 6月3日(水)午前9時30分～12日(金)午後5時に窓口か電話で申し込む

※電話での申込開始は、6月3日(水)正午です。

申込・問い合わせ先 同センター

☎(571)3234

☎(585)1634

☎1001942



▲いきいきプラザ開催分



▲スポーツセンター開催分



# 男女共同参画って何？

## ひとりでがんばらなくていい社会へ

忙しそうにしている、「大丈夫?」と聞かれることが少なく、むしろ、「任せておけば安心」「頼りになる」、そんな言葉を聞かれることが多い人もいます。

特に男性は、「自分で何とかするもの」と思われがちで、本当は困っていたとしても、誰にも相談できずに抱え込んでしまうことがあります。責任感が強いと評価される一方で、無理が重なっていることに気付かれにくい側面もあります。

男女共同参画は、性別による思い込みで「助けを求めにくい状況」を作らないことも大切にしています。

「男性だから」「女性だから」と決めつけず、互いに支え合える関係を作っていくことが、安心して暮らせる社会につながります。相談できる余白を、日常の中に少しずつ育てていきませんか。

男性臨床心理士または公認心理師による男性専用相談  
(電話・オンライン面接)



▲県男女共同参画センターあすばる

### ●問い合わせ先

春日市男女共同参画センターじよなさん

☎(584)1201

☎(584)1181

☎(501)1134  
☎(501)1135  
☎1014903



申込・問い合わせ先 健康課健康づくり担当

申込方法 6月12日(金)までに市ウェブサイトから申し込むか、電話かファクスで住所、氏名、年齢、電話番号を伝える

申込・問い合わせ先 健康課健康づくり担当

日時 6月19日(金) 午後1時30分～3時30分

場所 いきいきプラザ多目的ホール

定員 30人(申込先着順)

対象 市に居住する40～69歳で運動習慣を身に付けた人(医師から運動制限の指示を受けている人を除く)

内容 ストレッチと筋力トレーニングを中心に行います。運動習慣定着のきっかけづくりにしませんか。

運動初心者向け 健康づくりフィットネス

無料

☎(981)0115  
☎(584)3090  
☎1012529



申込・問い合わせ先 高齢課高齢者支援担当

ウェブサイトから申し込むか、窓口、電話、ファクスのいずれかで住所、氏名、年齢、電話番号を伝える

申込・問い合わせ先 健康課健康づくり担当  
☎(501)1134  
☎(501)1135



申込方法 電話または次のQRコードから申し込む

定員 40人程度(申込先着順)

内容 熱中症予防の基礎知識  
▽実技 効果的なウォーキング&簡単エクササイズ

場所 ルネサンス春日24(春日7-160)

日時 6月19日(金) 午前10時～11時30分

参加できる内容です。

運動習慣がない人や高齢者も楽しく参加できる内容です。

無理なく運動しながら、発汗や体温調節機能を高め、暑さに強い体づくりを目指します。

熱中症を予防しましょう  
猛暑に備えるカラダづくり運動教室  
無料

申込・問い合わせ先 健康課健康づくり担当

日時 6月27日(土) 午後0時30分～1時30分

場所 同病院4階講堂(須玖北4-5)

内容・講師  
▽がん患者と予防接種  
田中博和さん(薬剤部)  
▽がんと循環器疾患  
三浦光年さん(循環器内科部長)

▽見えないはずの「がん」を狙い撃ち  
森岡丈明さん(放射線治療センター部長)

2人に1人はがんになる時代です。がん予防や最新治療について福岡徳洲会病院の専門医などがわかりやすく説明します(市後援事業)。

日時 6月27日(土) 午後0時30分～1時30分

会場 同病院4階講堂(須玖北4-5)

無料 申込不要

第5回市民公開講座  
がんを学び、がんを知る

10001798

申込方法 6月1日(月)～12日(金)に市飲み物

定員 40人(申込先着順)

日時 6月22日(月) 午前10時30分～正午

場所 総合スポーツセンター会議室

対象 市に居住する65歳以上で要介護(要支援認定を受けていない人)

脳トレや軽体操、参加者同士の交流を通して、頭と身体を使う認知症予防の教室です。

来るだけで脳が若返る  
レッツ！脳活

無料

定員 60人程度

※来場時はマスクを着用してください。

問い合わせ先 同病院地域広報室  
☎(573)6622



申込方法 6月1日(月)～12日(金)に市飲み物

定員 40人(申込先着順)

日時 6月22日(月) 午前10時30分～正午

場所 総合スポーツセンター会議室

対象 市に居住する65歳以上で要介護(要支援認定を受けていない人)

脳トレや軽体操、参加者同士の交流を通して、頭と身体を使う認知症予防の教室です。

来るだけで脳が若返る  
レッツ！脳活

無料

定員 60人程度

※来場時はマスクを着用してください。

問い合わせ先 同病院地域広報室  
☎(573)6622



管理栄養士が応じます  
栄養相談

無料

子どもの偏食、生活習慣病予防や高齢者の食事などの相談に応じます。

日時 6月22日(月)、7月3日(金)、16日(木)

午後1時15分～4時15分

※相談は1時間程度です。

※別日程を希望する人は連絡してください。

場所 いきいきプラザ個別相談室

申込方法 各開催日の前日までに電話かファクスで氏名、生年月日、電話番号を伝える

申込・問い合わせ先 健康課健康づくり担当

☎(501)1134

☎(501)1135

☎1008522



子育て

かすが家庭教育学級  
子育て講座

無料

対象 市に居住する中学生までの子どもの保護者

※託児もあります(生後5カ月～就学前、1人300円、定員各5人、要申込)。

日時・申込期限

▽子どもの可能性を育む習慣づくり

子どもの脳の成長を助ける、日々のお勧め生活習慣を紹介します。

日時 6月25日(木)

午前10時～正午

申込期限 6月22日(月)(託児申込期限：6月18日(木))

▽思春期子育てが軽くなるバウンダリー入門

親子の適切な距離感(バウンダリー)を学びます。

日時 7月9日(木)

午前10時～正午

申込期限 7月6日(月)(託児申込期限：7月2日(木))

場所 ふれあい文化センター旧館大会議室

定員 各70人(申込先着順)

申込方法 市ウェブサイトまたは電話で申し込む

※年間を通して申し込みをしている人は申込不要です。

申込・問い合わせ先 地域教育課地域教育担当

☎(981)0101

☎(584)1153

☎1017029



スポーツ

2026市スポーツフェスタ  
市民交流種目カローリング大会

無料

対象 市に居住または通勤・通学する

5歳以上

日時 7月5日(日)

午前9時～午後1時

場所 総合スポーツセンターメインアリーナ

定員 64チーム(1チーム4～6人)

※申込多数の場合は抽選です。

持ってくるもの 上靴、飲み物

申込方法 6月16日(火)までに市ウェブサイトから申し込みか、窓口かファクスで参加申込書を提出する

※申込書は市ウェブサイトまたは同センター、各地区公民館で入手できます。

申込・問い合わせ先 文化スポーツ課スポーツ担当

☎(571)3247

☎(571)3305

☎1009119



初心者向き  
健康ボウリング教室

対象 県に居住または通勤・通学しており、ボウリングを趣味として始めたい人

日程

▽A・Bコース

7月6日～8月10日の毎週月曜日

▽C・D・Eコース

7月2日～8月6日の毎週木曜日

▽Fコース

7月4日～8月8日の毎週土曜日

時間

▽A・C・Fコース

午前10時30分～午後0時30分

▽B・Dコース

午後1時30分～3時30分

▽Eコース

午後7時～9時

場所 フラワーボウル(福岡市博多区銀天町3-5-15)

参加費 各コース2000円(全6回、貸靴料、プレイ費、教材費、茶話代含む)

※傷害保険は各自で加入してください。

定員 各コース20人(申込先着順)

申込方法 各コース開始日前日までに電話、ファクス、メールのいずれかで住所、氏名、電話番号、希望コースを伝える

申込・問い合わせ先 県ボウリング連盟事務局 松元

☎090(8405)1157

☎(573)8815

✉front@flowerbowl.net



## バウンドテニス体験会 参加者募集

無料

対象 小学生以上

日時 7月11日(土)  
午前10時～正午

場所 総合スポーツセンターサブアリーナ

定員 15人(申込先着順)

持ってくるもの 動きやすい服装、運動靴、タオル、飲み物

申込方法 6月10日(水)～7月3日(金)に電話またはEメールで住所、氏名、年齢、電話番号を伝える

申込・問い合わせ先 市バウンドテニス協会 林

☎060(1672)9654

✉kasuga.city.bt@gmail.com

## 参加しませんか

### 第43回協会長杯バドミントン大会

対象 中学生以上で審判ができる人

※審判をお願いする場合があります。

日時 7月26日(日)

午前9時15分～午後5時30分(受付:午前9時～)

場所 総合スポーツセンターメインアリーナ

## 種目

▽男子ダブルスA・B・C・D級

▽女子ダブルスA・B・C・D級

▽男子シングルスA・B・C級

▽女子シングルスA・B・C級

参加費(1人当たり)

▽ダブルス

▼一般 2000円

▼市バドミントン協会員 1800円

▼中学生・高校生 1500円

▽シングルス 1200円

定員 250人程度(申込先着順)

申込方法 6月30日(火)までにEメールで申込書を送る

※要項・申込書は市スポーツ協会ウェブサイトから入手できます。メールが使えない人は電話で問い合わせてください。

申込・問い合わせ先 市バドミントン協会 芝井

☎090(3803)9298

✉takai.kasugabado@gmail.com

## 講演講座

### 市と放送大学のコラボ講演会 栄養不足について

無料

多様な食材が手軽に手に入る一方、食べ方によっては気付かないうちに栄養不足に陥っているかもしれない。毎日の食事を見直すヒントにしてみませんか。

※託児もあります(生後5カ月～就学前、1人300円、定員8人、6月12日(金)までに要申込)。

対象 市に居住する人

日時 6月20日(土)

午後1時30分～3時30分

場所 いきいきプラザ2階健康指導室

内容 日常に潜む栄養不足～現代日本で本に必要な栄養～

講師 佐藤匡夫さん(九州大学大学院農学研究院生命機能科学部門教授)

定員 30人(申込先着順)

持ってくるもの 筆記用具

申込方法 6月12日(金)までに市ウェブサイトから申し込み窓口、電話、ファクスのいずれかで住所、氏名、年齢、電話番号を伝える

申込・問い合わせ先 健康課健康づくり担当

☎(501)1134

☎(501)1135

☎1014356



### 市・大塚製薬(株)連携事業 子どもの健康セミナー

無料

スポーツ時に必要な栄養や熱中症対策、視力低下を防ぐ体操などを学びます。

対象 市に居住する幼児～中学生とその保護者

日時 6月13日(土)

午前10時～正午

場所 総合スポーツセンター会議室

定員 100人(申込先着順)

申込方法 6月11日(木)までに次のQRコードから申し込み

申込・問い合わせ先 市・大塚製薬(株) 包括連携事業事務局(一社)子どもの視力を守る会内

### うちエコ講座 親子エコクッキング

季節の野菜を使ったエコクッキングを行います。また、クイズを通して環境や食品ロスについて考えます。

※託児もあります(生後5カ月～未就学児、1人300円、先着6人、要申込)。

対象 市に居住する小学3年生以上の子どもとその保護者

日時 6月27日(土)

午前10時～正午

場所 ふれあい文化センター旧館料理講習室

メニュー トマトの炊き込みご飯、パリパリそうめんチヂミ、夏野菜のスープ、デコミネケーキ

参加費 900円

定員 10組(申込多数の場合抽選)

※1家族につき、保護者1人、子ども2人までとします。

申込方法 6月1日(月)～17日(水)に市ウェブサイトから申し込み

※インターネットが使えない場合は電話で申し込みます。

申込・問い合わせ先 環境課環境推進担当

☎(584)1150

☎(584)1147

☎1015661



☎(581)0015  
✉kodomonoshiyoku@gmail.com



ジェンダーを語らない  
ジェンダー研修(オンライン)

無料

無意識の思い込みに気付くことで、人や物事の見方が広がります。家庭や職場、地域活動の中の会話が変わり、関係づくりやチーム力向上にもつながります。

日時 6月26日(金)  
午後6時～8時

申込方法 6月25日(木)正午までに市ウェブサイトから申し込む

申込・問い合わせ先 男女共同参画センターじよなさん  
☎(584)1201  
☎(584)1181  
☎1017275

QRコード



県身体障害者福祉協会  
障がい者を支援する人向き講座

無料

全日程の受講が必要です。

○県盲ろう者通訳・介助員養成研修

盲ろう者(視覚と聴覚、音声または言語機能障害が重複してある障がい者)とのコミュニケーションや移動の支援について学びます。

対象 手話奉仕員養成講座(入門・基礎課程)修了者または、それに準ずる手話で会話ができる人

※受講後に通訳介助員として登録し活動できる人が対象です。

期日 7月5日、19日、26日、8月2日、9日、23日、9月13日、20日、27日の日曜日(全9回)

時間 午前10時～午後4時  
定員 20人(申込先着順)

○県障がい者ITサポート養成講習

障がいのある人に対するパソコンなどの利用支援について学びます。

対象 自宅にパソコンがあり実際に使用している人

※受講後ボランティアとして登録後、活動可能な人が対象です。

期日 7月3日、17日、31日、8月7日、21日の金曜日(全5回)

時間 午前10時30分～午後3時30分  
定員 15人(申込先着順)

場所 クローバープラザ研修室(原町3-1-17)

申込・問い合わせ先 同協会

☎(584)6067  
☎(584)6070

カフェで性教育  
むずかしくない伝え方講座

性について、子どもに何を、いつ、どのように伝えるべきか、講師お薦めの絵本を交えて学びます。

近い世代の子を持つ保護者で交流もできます。

対象 5歳頃～小学校低学年の子を持つ保護者

日時 7月3日(金)  
午前10時～11時30分

参加費 無料

※ただし、お店で1品注文してください。

場所 スターバックスコーヒー福岡星

見ヶ丘店(星見ヶ丘5-250-12)  
定員 8人(申込多数の場合抽選)

申込方法 6月26日(金)正午までに市ウェブサイトか電話で申し込む

申込・問い合わせ先 男女共同参画センターじよなさん  
☎(584)1201  
☎(584)1181  
☎1016980

QRコード



福岡地区職業訓練協会  
技能取得のための職業訓練講習

日程や参加費など、詳しくは同協会ウェブサイトを見てください。

日時

①Word 2日間短期集中講座  
7月19日(日)・26日(日)(全2回)

午前9時～午後5時

②Excel VBA マクロ講座  
7月19日(日)～8月23日(日)(全5回)

午前9時30分～午後4時30分

③ビジネスパソコン+AI体験講座  
7月21日(火)～9月18日(金)(全16回)

午後6時20分～8時50分

④JWICADで建築図面作成講座  
7月23日(木)～9月14日(月)(全14回)

午後6時20分～8時50分

⑤調理師受験対策講座  
7月25日(土)～9月6日(日)(全6回)

午前10時～午後5時

⑥宅建(宅地建物取引士)直前対策講座  
7月28日(火)～10月2日(金)(全17回)

午後6時30分～9時

⑦SEO×AI基礎講座

8月16日(日)・23日(日)(全2回)  
午前9時～午後5時

⑧Canvaでグラフィックデザイン講座

8月18日(火)～9月11日(金)(全8回)

午後6時20分～8時50分

⑨Word&Excel講座

8月19日(水)～9月7日(月)(全9回)

午前10時～午後4時

⑩Excelでできるビジネス統計講座

8月21日(金)～9月25日(金)(全10回)

午後6時20分～9時  
(9月1日までは午後8時50分まで)

場所

▽①⑤⑥⑦⑧⑨⑩

同協会(福岡市東区千早5-3-1  
福岡人材開発センター内)

▽②③④

福岡商工会議所ビル(福岡市博多区博多駅前2-9-28)

申込方法 電話で申し込む

※①～⑥は6月2日(火)午前9時から、

⑦～⑩は6月3日(水)午前9時から受付開始です(定員になり次第締切)。

申込・問い合わせ先 同協会

☎(671)6831  
☎(672)2133



**春日・大野城・那珂川消防本部**  
普通救命講習3

無料

小児・児童に対する人工呼吸や胸骨圧迫、AED(自動体外式除細動器)、その他の応急処置を身に付けます。

**対象** 春日市、大野城市、那珂川市に居住または通勤通学する中学生以上

**日時** 7月23日(木)  
午前9時30分～11時45分

**場所** 同消防本部(春日2-2-1)  
※駐車場はありません。

**定員** 30人(申込先着順)

**申込方法** 7月20日(月)・祝までに同消防本部ウェブサイトか電話で申し込む

**申込・問い合わせ先** 同消防本部  
(584)1191(代)  
(584)1240

**学びの身につくみんなの笑顔**  
はつらつボランティア養成講座

無料

ナギの木苑でのイベントや教室をサポートするボランティアを養成します。  
**対象** 市に居住するボランティア活動に興味がある人で、要介護(要支援)認定を受けていない人

**期日** 7月1日(水)、8日(水)、15日(水)(全3回)

**時間** 午後1時30分～3時

**場所** 同苑

**内容** 脳や身体ストレッチ、認知症についての講話など

**定員** 10人

**申込方法** 6月2日(火)～26日(金)に窓口、電話、ファクスのいずれかで住所、氏名、年齢、電話番号を伝える

**申込・問い合わせ先** 同苑

(595)0513

(595)6800

☎1014638



**募集**

**令和9年歌会始**  
お題は「旅」

「旅」の字が詠み込まれていれば、「旅路」、「旅籠」、「旅愁」などの熟語にしても構いません。

**詠進要領**

▽お題を読み込んだ未発表の自作の短歌で1人1首とする

▽習字用の半紙を横長に使い、右半分にお題と短歌、左半分に郵便番号、住所、電話番号、氏名(本名・ふりがな)、生年月日、職業を縦書きする(書式図参照)

※無職の場合は「無職」と記載してください。ただし、以前職業に就いたことがある場合は、なるべく元の職業を書いてください(主婦の場合は「主婦」で可)。

▽記載事項は全て毛筆で自書する

※海外から詠進する場合は、用紙は任意(ただし半紙サイズ24cm×33cmの横長)とし、毛筆でなくても可です。

▽病気や身体障がいのため、毛筆で自書することができない場合は、次の方法で詠進する

▼代筆(墨書)で詠進し、代筆の理由と代筆者の住所、氏名を別紙に書いて添える

▼本人がパソコンなどを使って印字し、これらの機器を利用した理由を別紙に書いて添える

▼視覚障がいがある人は、点字で詠進することも可

**注意事項** 次の場合は失格とする

▽お題を詠み込んでいない、短歌の定型でない、用紙が縦長である

▽1人で2首以上詠進した場合や、毛筆でない場合

▽既に発表した短歌と同じか、著しく類似している

▽歌会始が行われる以前に、新聞、その他の出版物、年賀状などで発表した場合

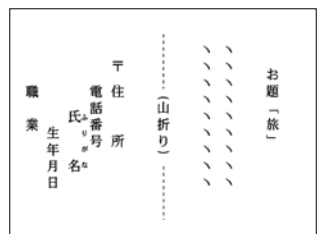
▽代筆の理由書を添えた場合を除き、同筆と認められる全ての詠進歌

▽住所、氏名、生年月日、職業、電話番号を書いていないもの、その他の詠進要領によらない場合

**詠進方法** 9月30日(水)(消印有効)までに郵便で、封筒に「詠進歌」と書いて送る(詠進歌は小さく折って封入可)

※質問がある場合は、9月20日(日)までに宮内庁式部職宛てに、郵便番号、住所、氏名を書き、切手を貼った返信用封筒を添えて問い合わせるか、宮内庁ウェブサイトを見てください。

**詠進・問い合わせ先** 宮内庁(〒100-8111 宮内庁)



▲書式図



**相談**

**法テラス福岡**  
弁護士による無料法律相談

無料

一定の収入を超えない人を対象とするため、予約の際に収入などを尋ねます。

**日時** 6月18日(木)

午後1時～4時

※相談時間は1人30分以内です。

**場所** 福岡法務局筑紫支局(筑紫野市二日市中央5-14-7)

**定員** 6人(申込先着順)

**申込方法** 月・金曜日(祝日を除く)の午前9時～午後5時に電話で申し込む

**申込・問い合わせ先** 法テラス福岡  
(050)33383(5502)

気軽に相談してください  
精神科医によるこころの相談

無料

**対象** こころの悩みを抱えている18歳以上の人とその家族  
※精神科や心療内科で治療中の人は対象外です。

**日時** 7月6日(月)

午後1時30分～3時30分

※相談時間は30分程度です。

**場所** いきいきプラザ

**定員** 3人(申込先着順)

**申込方法** 6月29日(月)までに市ウェブサイトか電話で申し込む

**申込・問い合わせ先** 健康課健康づくり担当

☎(501)1134

☎(501)1135

☎1016133



司法書士による  
相続・遺言相談会

無料

**日時** 6月20日(土)

午前10時～正午(受付：午前9時50分～)

※相談時間は1組30分です。

**場所** ミリカローデン 那珂川研修室3

(那珂川市仲2-5-1)

**定員** 16組(申込先着順)

※1組2人までです。

**申込方法** 6月18日(木)までに電話で申し込む

**申込・問い合わせ先** 県司法書士会福岡南支部事務局

☎(918)5264(月～金曜日(祝日を除く)の午前10時～午後4時)



公正証書による遺言など  
土曜日の無料公证相談

無料

**日時** 6月20日(土)

午前9時～午後5時

※月～金曜日(祝日を除く)も無料で相談を受けています。

**場所** 筑紫公证役場(太宰府市都府楼南5-5-13)

**申込方法** 電話で申し込む

**申込・問い合わせ先** 同役場

☎(925)9755

社会保険労務士による  
労働・年金無料相談会

無料  
申込不要

**日時** 6月29日(月)

午前11時～午後2時

**場所** 太宰府市いきいき情報センター

203研修室(太宰府市五条3-3-1)

**内容**

▽残業、解雇、未払賃金、パワハラ、労災など労働に関する相談

▽老齢年金、障害年金、遺族年金など年金に関する相談

**問い合わせ先** 県社会保険労務士会福岡南支部  
☎(414)8805



令和8年度厚生労働省慰霊巡拝  
参加者募集

先の大戦における海外での県出身戦没者を追悼し、平和を祈念するため、参加者を募集します。

参加費用や定員など、詳しくは問い合わせてください。

**対象** 次の地域における戦没者の遺族(配偶者、父母、子、兄弟姉妹、孫、おい、めい)、参加遺族の配偶者

**地域** ビスマーク諸島

**期間(予定)** 令和9年1月18日(月)～24日(7日間)

**申込方法** 6月26日(金)までに電話で申し込む

※後日書類の提出が必要です。

**申込・問い合わせ先** 福祉支援課地域福祉担当

☎(981)0118

☎(584)1142

☎1005331



献血バスがやってきます  
400ml全血献血に協力を

治療に必要な血液は、全て献血で賄われていますが、長期間にわたって保存することができません。血液を必要とする人へ安定して届けるため、協力をお願いします。

なお、献血には年齢や体重など、一定の基準があります。

**期日・場所**

▽6月5日(金)

いきいきプラザ相談室1・2

▽6月18日(木)

ミスターマックス春日店駐車場(星見ヶ丘4-7)

**時間** 午前10時～午後0時30分、午後1時30分～4時

※初めて献血を受ける人は、マイナンバーカードなど本人確認ができるものを持ってきてください。

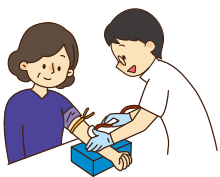
※服用中の薬がある場合は、お薬手帳を提示してください。

**問い合わせ先** 市献血推進協議会(市福祉支援課内)

☎(981)0118

☎(584)1142

☎1001937



**参加しませんか  
オストメイトのための勉強会**

無料  
申込不要

**対象** オストメイト（人工肛門・人工ぼうこうを持つ人）、家族、医療関係者、介護職員、その他希望者

**日時** 6月20日（土）  
午後2時～4時

**場所** クローバープラザ東棟5階505号室（原町3-1-17）

**内容** 実習、各種アクセサリーの使い方

**問い合わせ先** （公社）日本オストミー協会福岡県支部 吉田よしだ  
090（1196）2481

**その他**

**閲覧できます  
資産等報告書**

無料

「春日市長等政治倫理条例」に基づき、市長などが所有する資産や所得などの報告（資産等報告書）を閲覧できます。なお、同条例第4条の規定により、令和8年度の資産等報告書の提出義務者は市長のみです。

**閲覧開始日** 6月15日（月）

**閲覧時間** 月～金曜日（祝日、年末年始を除く）の午前8時30分～午後5時

**場所** 市役所総務課  
**問い合わせ先** 総務課総務担当

（981）0117  
（584）1142

**協力をお願いします  
労働力調査**

総務省と県は、毎月、労働力調査を実施しています。国の失業率や雇用の実態を明らかにする重要な統計調査のため、協力をお願いします。  
※調査員は必ず県の調査員証を携帯します。

**調査地域・期間**  
▽平田台1丁目  
6～10月  
▽若葉台西1丁目  
6～10月

**問い合わせ先** 県統計課（第一班労働力調査担当）  
（651）1111（代）  
（643）3192



**検査を受けてください  
取引・証明用はかりの定期検査**

計量法に基づき、はかりの定期検査を実施します。  
**検査対象** 商店や事業所で取り引きや証明用に使用しているはかり、分銅、おもり  
※大型のはかり（ひょう量が300kg

を超えるもの）の検査は問い合わせください。

**日時** 6月25日（木）、26日（金）  
午前10時～正午、午後1時～3時

**場所** 市商工会館1階理事会室（伯玄町2-24）

**問い合わせ先** （一社）県計量協会  
（939）2945（F兼用）

**設置・点検していますか  
住宅用火災警報器**

住宅用火災警報器の設置が義務付けられて17年が経過します。  
古くなると電子部品の寿命や電池切れなどで火災を検知しなくなることがあるため、設置から10年を目安に機器本体を取り替えましょう。  
※家電量販店などで購入でき、自身で設置が可能です。悪質な訪問販売や詐欺などに注意してください。

**点検方法** 機器に取り付けているひもを引くか、ボタンを長押しし、正常に作動するか確認する。  
※詳しくは春日・大野城・那珂川消防本部ウェブサイトを見てください。

**問い合わせ先** 同消防本部予防課査察係  
（404）0019



**市の情報を動画で配信中  
市公式YouTubeチャンネル**

市の紹介や健康に役立つ情報など、さまざまな動画を配信しています。

**公開動画の例**

- ▽春日市PR動画
- ▽協働のまち かがすが
- ▽KASUGA KIDS DREAM（子どもたちが憧れの職業を体験）
- ▽須玖タカウタ遺跡 土製鋳型再現実験
- ▽眠育（睡眠教育）講座
- ▽自宅でできる体操教室
- ▽消防団PR（団員の声、活動）

**問い合わせ先** 秘書広報課広報広聴担当  
（584）1111（代）  
（584）1145



▲市公式YouTubeチャンネル



▲KASUGA KIDS DREAM 最新ストーリー



※イラストの指文字は相手から見た形です。

# 手話も覚えてみよう

vol.38

## ○ホテルにおける合理的配慮の例

聴覚障がい者への合理的配慮の一つとして、フラッシュランプなどの貸し出しをしているホテルがあります。この機器は、火災報知機、電話着信、ドアのノック音などを感知して、光と振動で知らせるものです。現在はユニバーサル対応を強化しているホテルも増えてきています。ホテルの予約時やチェックイン時に、聴覚障がい用機器（フラッシュランプ、振動式アラームなど）の貸し出しの有無を確認すると安心です。

やってみよう！～身近な言葉の手話～ 普段使う言葉を手話でやってみましょう。

### バリアフリー

指先をつけた両手を下げ、手首の回転で両手指先を同時に前に向ける。

### 手話動画について

今号から手話動画の掲載は終了しました。過去に掲載した手話の動画は、YouTube(市公式チャンネル)で見ることができます。

問い合わせ先 福祉支援課障がい福祉担当 ☎(584)1127 📠(584)1154

写真1

▲日韓の抉入石斧  
(左：韓国松菊里遺跡、右：福岡県板付遺跡)

弥生時代は、早期から前期初頭に水稲農業文化が韓半島南部から導入されて始まり。水田を作る技術だけでなく、さまざまな新しい道具、これまではない埋葬方法(支石墓、石棺墓、木棺墓)、環溝集落があらわれ、そして、農民の考え方や新しい社会組織にも影響が及びました。

新しい道具として、収穫具ではイネの穂を摘みとる石庖丁が導入されます。木製農具や水田・用水路用の大量の板

写真2

▲日韓の有柄式石剣  
(左：韓国松菊里石棺墓、右：福岡県御館山遺跡)

ただし、最初の遺物は縄文系が圧倒的です。韓半島系の遺物だけが出る遺跡もなく、渡来人と縄文人と一緒に住んで、弥生時代の幕を開けました。佐賀県大友遺跡の支石墓の人骨が、縄文系の弥生人なものもこれを裏付けます。文化とヒトは必ずしも一致しません。

## 奴国の丘歴史資料館 市報 DE 講義

名誉館長の

武末 純一 名誉館長  
(福岡大学名誉教授)

vol.17

弥生時代のはじまりと渡来人

問い合わせ先 文化財課整備活用担当 ☎(501)1144 📠(573)1077

材・杭は、太形蛤刃石斧で木を伐採し、方柱形で柄に固定するための紐かけの挟りを入れた韓半島独特の抉入石斧(写真1)とカンナの刃のような扁平片刃石斧で削って仕上げました。また、縄文時代の曲がりにくい編布から、農作業の複雑な運動に対応できる織布で衣服を作るようになりました。その他磨製石鏃や、柄まで作り出した韓半島南部特有の有柄式磨製石剣(写真2)なども新しい武器です。

これらの文化は花粉のように飛んできたわけではありません。顔の幅が広くていかつく、鼻の付け根あたりの彫りが深い低身長の人とは異なり、高身長・面長で鼻の付け根が低く、のっぺりした顔立ちの韓半島南部で無文土器を使った人が渡来してもたらしたのです。無文土器も作り方が導入されました。世界的に日常土器の作り手は女性なので、渡来人は男女の集団と分かれます。弥生時代の始まりは各時期に韓半島と関係する遺物があり、何度も渡来があったことを示します。



あそぼ〜

# 児童センター

児童センターは、18歳未満であれば誰でも利用できます。乳幼児(未就学児)は保護者同伴でお願いします。行事がない時でも、いろいろな遊具などで楽しく遊べます。



開館時間 午前10時～午後5時

※正午～午後1時はおもちゃの貸し出しはしていません。

休館日

1日(月)、8日(月)、15日(月)、16日(火)、22日(月)、29日(月)

- ◆④は申し込みが必要な行事です。6月2日(火)から受け付けを開始します(先着順)。幼児行事は午前10時から、小学生行事は午後5時から電話(午後6時まで)または窓口で受け付けます。小学生以上は本人が申し込んでください。
- ◆金額は、参加費または材料費です。
- ◆発熱や風邪などの症状がある場合は、利用できません。
- ◆天候などの状況により、行事を変更や中止する場合があります。
- ◆詳しくは、児童センターウェブサイトをご覧ください。



児童センターウェブサイト▶

## 6月の行事予定

須玖児童センター		須玖南2-120 ☎(573)2431 ☎(584)7739	
小学生	おまたせ!トランポリン	20日(土)	午前10時45分～11時10分
	みんなDEあそび「ドッジボール」	3日(水)、11日(木)	午後4時～4時50分
	わくわく広場「プログラミングロボットであそぼう」	14日(日)	午前10時15分～11時45分、④16人
	みんなDE工作「ぶんぶんゴマ」	21日(日)	午後1時30分～2時30分
中学生	トワイライトゾーン	6日(土)、13日(土)、20日(土)、27日(土)	午後5時～6時
	親子サロン	4日(木)、2日(金)	午前11時～11時50分
乳幼児	ヨチヨチ広場(0～1歳向け)	5日(金)	午前11時～11時30分
	ニコニコくらぶ(2歳以上向け)	19日(金)	午前11時～11時40分
	親子であそぼう「大型遊具であそぼう」	7日(日)	午前11時～11時30分
	おまたせ!トランポリン(1歳以上)	20日(土)	①午前10時15分～10時40分 ②午前11時15分～11時40分、当日先着各10人
	おはなしとぎゅっ!	23日(火)、30日(火)	午前11時～11時20分
	子育て相談	17日(水)	午前10時～11時50分
	親子でぎゅっ!	12日(金)、19日(金)	午後1時30分～1時50分
	はじめまして♪あかちゃん(令和7年12月～令和8年3月生まれ対象)	18日(木)	午前10時30分～11時30分、④10組
	ママの“ホット”とタイム「ヨガセラピー」	24日(水)	午前10時30分～11時30分、④8人 ※託児は17日(水)までに要申込(1人500円)
	子育て講演会「親子で楽しむ絵本」	25日(木)	午前10時30分～11時30分

毛勝児童センター		大土居1-38 ☎(581)5614 ☎(581)5616	
小学生	けかつ広場「地域の人とドッジボール大会」	14日(日)	午後3時～4時
	けかつ広場「楽しいおはなし会」	21日(日)	午後3時～3時30分
	運動あそび「ドッジボール大会」	6日(土)	午後3時～4時
	つくってあそぼう「サンキャッチャー作り」	27日(土)	午後3時～4時、当日先着30人
中学生	けかつDEクッキング「キーマカレー」	20日(土)	午前10時15分～11時50分、④12人、150円
	トワイライトゾーン	3日(水)、6日(土)、7日(日)、10日(水)、13日(土)、14日(日)、17日(水)、20日(土)、21日(日)、24日(水)、27日(土)、28日(日)	午後5時～6時
乳幼児	親子サロン	17日(水)	午前11時から40分程度
	ヨチヨチ広場(0～1歳向け)	23日(火)	午前11時から40分程度
	ニコニコくらぶ(2歳以上向け)	25日(木)	午前11時から40分程度
	ニコヨチ	5日(金)、11日(木)	午前11時から30分程度
	にこちゃん講座	11日(木)	午前11時30分から15分程度
	ニコヨチおはなし会	4日(木)	午前11時から20分程度
	幼児タイム	7日(日)	午前11時から40分程度
	ママの“ホット”とタイム「パラコードで作るハンドストラップ」	24日(水)	午前11時から50分程度、④10人 ※託児は17日(水)までに要申込(1人500円)
	プレママ・プレパパ講座	23日(火)	午前11時から40分程度 ※ヨチヨチ広場と同時開催

光町児童センター		光町2-180-4 ☎(501)7014 ☎(501)7033	
小学生	ワイワイ広場「ドッジボール」	14日(日)	午後2時～2時45分
	ワイワイ広場「クイズラリー」	27日(土)	午後2時～2時45分
	かんたん工作「まんげきょう」	7日(日)	午前10時15分～11時15分
	かんたんクッキング「お好み焼き」	21日(日)	午前10時15分～11時45分、④10人、150円
	おはなしタイム	28日(日)	午後2時～2時20分
中学生	トワイライトゾーン	6日(土)、13日(土)、20日(土)、28日(日)	午後5時～6時
	親子サロン	18日(木)	午前10時30分～11時30分
乳幼児	ヨチヨチ広場(0～1歳向け)	5日(金)、11日(木)、25日(木)	午前11時～11時40分
	ニコニコくらぶ(2歳以上向け)	4日(水)、10日(水)、24日(水)	午前10時30分～11時30分
	おひさまミニ講座	26日(金)	午前11時～11時20分
	ワイワイ幼児タイム(3歳以上向け)	13日(土)	午前10時30分～11時30分
	楽しいおはなし会	17日(水)	午前11時～11時30分
	ママの“ホット”とタイム「リフレッシュエクササイズ」	19日(金)	午前10時30分～11時30分、④10人 ※託児(5カ月以上)は20日(土)までに要申込(1人500円)
	プレママ・プレパパ講座	11日(木)	午前11時～11時40分 ※ヨチヨチ広場と同時開催

白水児童センター		天神山1-213 ☎(593)2777 ☎(593)2801	
小学生	わんぱく広場「バドミントン大会」	7日(日)	午後3時～4時
	わんぱく広場「ドッジボール」	13日(土)	午後3時～4時
	わんぱく広場「クイズラリー」	21日(日)	午後3時～4時
	わんぱく広場「ビッグ風船パレード」	28日(日)	午後3時～4時
	作ってわくわく「キラキラオイルポトル」	13日(土)	午前10時30分～11時30分、当日先着30人
中学生	わくわくクッキング「フレンチトースト季節のフルーツ添え」	20日(土)	午前10時15分～正午、④12人、150円
	トワイライトゾーン	3日(水)、6日(土)、7日(日)、10日(水)、13日(土)、14日(日)、17日(水)、20日(土)、21日(日)、24日(水)、27日(土)、28日(日)	午後5時～6時
乳幼児	親子サロン	5日(金)	午前11時から30分程度
	ヨチヨチ広場(0～1歳向け)	9日(火)、26日(金)	午前11時から30分程度
	ニコニコくらぶ(2歳以上向け)	3日(水)、18日(木)	午前11時から40分程度
	ニコヨチ	12日(金)	午前11時から30分程度
	ぴよちゃん講座	19日(金)	午前11時から40分程度
	わんぱく幼児タイム(3歳以上向け)	27日(土)	午前11時から40分程度
	ママの“ホット”とタイム「疲れを癒す、リラクソヨガ」	23日(火)	午前10時30分から11時30分、④15人 ※託児(5カ月以上)は17日(水)までに要申込(1人500円)
	プレママ・プレパパ講座	26日(金)	午前11時から30分程度 ※ヨチヨチ広場と同時開催



# HAPPY BIRTHDAY お誕生日おめでとう



いけだ そらのしほ  
池田 空之将 ちゃん(3歳)



おかべ ひなた  
岡部 ひなた ちゃん(3歳)



なкатаけ しよん  
中武 翔音 ちゃん(3歳)



あやべ こほり  
綾部 こほり ちゃん(3歳)



ほんだ ひさえ  
本田 久恵 ちゃん(3歳)



いまむら ゆき  
今村 祐月 ちゃん(2歳)



あさくら たくと  
浅倉 達人 ちゃん(2歳)



きくち わのん  
菊地 桜暖 ちゃん(2歳)



とくもり なみ  
徳森 菜心 ちゃん(1歳)



まつお とうま  
松尾 遙真 ちゃん(1歳)



とうこう とくみき  
東郷 時之 ちゃん(1歳)



えとう なぎ  
衛藤 椰 ちゃん(1歳)

## 8月生まれの赤ちゃん募集(3歳まで)

Eメールで、タイトルを「お誕生日おめでとう」、本文に赤ちゃんの氏名(ふりがな)、生年月日、住所、電話番号を書いて、写真(できればファイル名は赤ちゃんの名前)を添付して送ってください。郵送の場合は、写真の裏に必要事項を書いて送ってください。

6月23日(必着)までの到着分から抽選(応募多数の場合)で決定します。  
【送り先】市報かすが「お誕生日おめでとう」係(〒816-8501春日市役所)  
✉koho@city.kasuga.fukuoka.jp ※写真は返却できません。



## 相談窓口

※いずれも無料です。日時や場所など、変更になることがありますので、事前に問い合わせてください。

**妊娠出産・子育て・子どもの悩み、児童福祉** ※祝日、年末年始は除きます。

- 市子ども家庭センター ☎(584)1015 ☎(501)0051  
月～金曜日:午前8時30分～午後5時/いきいきプラザ1階
- 市子ども発達支援室 ☎(588)5150 ☎(501)0051  
月～金曜日:午前8時30分～午後5時/いきいきプラザ1階
- 児童虐待相談 児童相談所全国共通☎189(いちはやく)
- 県福岡児童相談所 ☎(586)0023  
月～金曜日:午前8時30分～午後5時15分/電話相談は24時間受付
- 養育費に関する電話相談 ☎(584)3931  
月～金曜日:午前9時～午後5時、土曜日および第1・3日曜日:午前9時～午後4時/ひとり親サポートセンター春日センター

**暴力・DV・セクハラ**の相談 ※祝日、年末年始は除きます。

- 市男女共同参画センター ☎(584)1202  
月～金曜日:午前8時30分～午後5時/じよなさん
- ちくし女性ホットライン ☎(513)7335  
月・水～金曜日:正午～午後7時、土曜日:午前10時～午後5時

**障がいに関する相談** ※祝日、年末年始は除きます。

- 市障がい者基幹相談支援センター ☎(584)1111(代) ☎(584)1154  
月～金曜日:午前8時30分～午後5時 ※緊急時は時間外も対応します。

**不安・悩みごと**

- 心配ごと相談(暮らしの問題や悩み) ☎(581)7225  
水曜日:午後1時～4時/市社会福祉センター
- 福岡いのちの電話 ☎(741)4343 ※24時間受付、匿名可です。

**高齢者の介護や福祉** ※祝日、年末年始は除きます。

- 市北地域包括支援センター ☎(589)6227 ☎(589)6228
- 市南地域包括支援センター ☎(595)8188 ☎(595)6069
- 市東地域包括支援センター ☎(404)0310 ☎(404)0225  
月～金曜日:午前8時30分～午後5時、土曜日:午前8時30分～午後0時30分

**人権**

- 定例人権(悩みごと)相談 ☎(584)1201(面談相談のみ)  
第1火曜日(6月を除く):午前10時～午後3時/市役所市民相談室(予約不要)
- 福岡法務局人権相談 ☎(922)2881  
月～金曜日:午前8時30分～午後5時15分/福岡法務局筑紫支局

**法律・生活・行政など** ※祝日、年末年始は除きます。

- 市無料法律相談 ☎(584)1148(予約受付のみ)  
第3水曜日:午前10時～午後4時/市役所市民相談室  
(第2水曜日午前9時以降の平日に電話予約、先着15人)
- 市消費生活相談 ☎(584)1155(☎兼用)  
月～金曜日:午前10時～午後0時15分、午後1時～4時/じよなさん
- 市生活困窮者自立相談支援窓口くらしサポート「よりそい」  
☎(515)2098 ☎(581)7258  
月～金曜日:午前8時30分～午後5時/市社会福祉センター
- 定例行政相談 ☎(431)7082(九州管区行政評価局)  
第4火曜日:午前10時～午後3時/市役所市民相談室(予約不要)

# 情報をチェック

春日市LINE  
公式アカウント  
LINE ID: @kasuga\_fukuoka



春日市  
ウェブサイト



春日市【公式】  
……@Kasuga\_City  
奴国の丘歴史資料館  
……@kasuga\_nakoku



Instagram

環境…… kasuga\_kankyo  
議会…… kasuga\_gikai  
人権…… kasuga\_jyonasan  
かすがカメラ部 … kasuga\_camera\_club  
食育…… kasuga\_syokuiku  
子育て…… kasuga\_kosodate  
ふるさと納税 …… kasuga\_furusato



シティプロモーション  
特設サイト  
ハルイロかすが



議会  
男女共同参画センター  
じよなさん  
Facebook

## 緊急医療情報

### 救急電話相談・医療機関案内

#7119 ☎(471)0099

急な病気やけがの対処や救急車の利用についてのアドバイスや、最寄りの医療機関などの案内を行います(24時間、年中無休)。夜間当番医など、詳しくは市ウェブサイト(☎1001374)を見てください。

### 小児救急電話相談

#8000 ☎(731)4119

平日夜間(午後7時～翌朝7時)、土曜日(正午～翌朝7時)、日曜日(午前7時～翌朝7時)の子どもの急な病気やけがに対する処置の判断に困ったときに、看護師や小児科医がアドバイスします。

### 小児科夜間・休日救急診療

福岡大学筑紫病院 ☎0570(02)7777	月・水・金曜日	午後5時～9時30分
福岡徳洲会病院 ☎(573)6622	火・木・土曜日 日曜日	午後5時～9時30分 午前9時～午後9時30分

※祝日の診療時間は、いずれも午前9時～午後9時30分です。  
※受付終了は午後9時です。  
※救急診療部からの支援体制を図る場合があります。  
※診療費とは別に料金がかかる場合があります。

### 口腔保健センターちくし 休日急患歯科診療所 (診療は急患のみ)

春日原北町1-3-6 筑紫歯科医師会館内 ☎(571)0118

診療日時 日曜日・祝日・盆の午前9時～午後1時(受付:午後0時30分まで)  
年末年始(12月30日～1月3日)の午前9時～午後4時(受付:午後3時30分まで)

### 6月の休日当番医

当番医は変更になることがあります。必ず事前に問い合わせてください。  
※駐車場には限りがあります。

午前9時～午後5時 内 内科、外 外科

7日(日)	内 目野内科クリニック ☎(951)3377	内 自衛隊福岡病院 ☎(581)0431	外 竹田胃腸科外科医院 ☎(953)1122	外 自衛隊福岡病院 ☎(581)0431
14日(日)	内 西田内科胃腸科医院 ☎(925)4114	内 済生会二日市病院 ☎(923)1551	外 北城整形外科医院 ☎(926)3131	外 済生会二日市病院 ☎(923)1551
21日(日)	内 きむら内科・ 脳神経クリニック ☎(917)8100	内 福岡徳洲会病院 ☎(573)6622	外 平塚整形外科医院 ☎(581)7229	外 福岡徳洲会病院 ☎(573)6622
28日(日)	内 クリニックみらい ☎(926)1100	内 福岡大学筑紫病院 ☎0570(02)7777	外 小西第一病院 ☎(923)2238	外 福岡大学筑紫病院 ☎0570(02)7777

## さんぽみち



### はじめまして



4月から広報広聴担当へ異動し「市報かすが」の作成を担当することになりました。市民の皆さんへさまざまな情報を正確に届けられるようにならなければと、身の引き締まる思いです▼市報は、単なる情報の伝達にとどまらず、市民一人一人の暮らしに寄り添い、生活が豊かになる情報を届け、街への愛着を育む大切な役割を持っていて、思います。読み手の立場に立ち、分かりやすく温かみのある情報発信を大事にしていきたいです▼掲載する写真やイラスト、文章の一つ一つを大事にし、紙媒体ならではの市報の良さも生かしつつ、デジタル情報へのアクセスも容易にし、読みやすく生活に必要な情報を知ることができる市報にすることを心掛け、作成に取り組んでいきます▼これから精一杯がんばってまいりますので、毎号楽しみをいただきたいと思います。

◎

## 市の人口 令和8年4月末現在

- 総人口 111,682人 (前月 +76) (前年比 -164)  
女: 57,988人 (前月 +40) (前年比 +124)  
男: 53,694人 (前月 +36) (前年比 -288)
- 世帯数 52,183世帯 (前月 +173) (前年比 +527)
- 増 転入 793人 ●減 転出 688人  
出生 47人 死亡 75人  
その他 10人 その他 11人

※前年比とは、令和7年4月末時点との比較です。

## 6月の納期

納税は便利な口座振替のご利用を!

- 市民税・県民税 1期
- 国民健康保険税 1期
- 介護保険料(普通徴収) 1期

※今月の納期限は6月30日(火)です。

※QRコードは顔認識ウェブの登録商標です。



# 春日新50年プランによるまちづくり

Vol. 21

魅力ある春日の未来図を実現するため、(A)市民活動拠点の整備、(B)都市機能の向上推進、(C)歴史自然景観の整備の3つの視点(プラン)による都市づくりを推進していきます。



▲春日新50年プラン



## 市内全域をつなぐコミュニティバス「やよい」

市は、市中央部エリア(ふれあい文化センター周辺)に新たな複合施設「(仮称)地域共生交流施設」の整備を進めています。この施設には、コミュニティバス「やよい」の新たなバスセンターが設置されます。令和11年の開設に向けて、さらに利便性の高いコミュニティバス事業を目指していきます。

### コミュニティバス「やよい」の特徴

#### ▷市内全域を網羅する7つのルート

市内どこからでもアクセスしやすいよう、バスセンターを拠点として、桜ヶ丘、須玖、上白水、星見ヶ丘、平田台、春日公園、春日原の各方面へ7つの路線が走っています。住宅街の中の細い道路まで運行しています。



#### ▷どこまで乗っても、乗り継いでも「100円」

自宅の近くから、市役所、ふれあい文化センター、駅、スーパー、かかりつけの病院など、どこまで乗っても均一料金です。料金は後払い(降車時の支払い)です。交通系ICカード(nimoca、SUGOCA、Suicaなど)も利用できます。

※保護者1人につき、未就学児3人まで無料です。

※バスセンターで別の路線に乗り換える場合、降車時に運転手に声を掛けて「乗継券」を受け取ってください。

#### ▷70歳以上の人の運賃は無料(事前申請が必要)

市に居住する70歳以上の人は、申請をすると「高齢者ICカード」が発行されます。このカードがあれば、無料で乗車できます。降りる際に専用のカードリーダーにタッチしてください。



▲カードリーダー

現在、多くの皆さんに利用されていることから、各路線で慢性的な遅延が発生しています。出かける際は、時間にゆとりを持った行動をお願いします。市も、引き続き状況の改善に努めます。

なお、バスの発着時刻やバスの現在位置などは、右のQRコードから確認できます。このQRコードは、各バス停にも掲示しています。このほか、市LINE公式アカウントからも確認できます。



▲運行状況確認サイト

問い合わせ先 都市計画課計画担当 ☎(584)1135 ☎(584)1143 @1001363

