



# かが

2026(令和8年)

# 5

No.1295

## みんなで新幹線を見に行こう 春日西多目的広場公園展望施設完成

ここから見える景色は…

(関連記事 20ページ)



### Contents

- P02 施政方針
- P04 当初予算
- P08 民生委員・児童委員
- P10 経済センサス活動調査
- P11 市からのお知らせ

- P19 トピックス
- P21 情報ひろば
- P33 ぶっくばる〜ん
- P34 手話を覚えてみよう、自治会通信
- P35 あそぼ〜児童センター

- P36 お誕生日おめでとう、相談窓口
- P37 緊急医療情報、市の人口
- P38 LINEの受信設定をしよう

折込 エイ・メッセ



水不足が深刻です! さらなる節水に協力してください

令和8年度

# 施政方針

令和8年第1回市議会定例会において、井上澄和市長が令和8年度の施政方針演説を行いました。

前年度比8.7%増となる約462億1,580万円の予算編成の下、「市民が、まんなか」の信条を根本に、将来都市像「住みよさ実感都市かすが〜つながる はぐくむ 支え合う〜」の実現と、「市民と行政との協働のまちづくり」の推進に向けて決意を表明しました。

施政方針で述べた事業のうち、主な取り組みの一部を、総合計画に定める基本目標ごとに紹介します。

※施政方針演説の全文は、市ウェブサイトで見ることができます。

問い合わせ先 経営企画課企画担当 ☎(584)1133 📠(584)1145 📠1005365



▲市ウェブサイト

- 新** 新規事業
- 継** 継続事業
- 50** 春日新50年プラン事業



## 安心して子育てができ、 子どもがすくすくと成長できるまち

- 新** RSウイルス母子免疫ワクチンの妊婦への定期接種化
- 新** 「こども誰でも通園制度」の開始
- 50 継** こども・子育て支援拠点整備(いきいきプラザ1階の部分改修)
- 新** 放課後児童クラブ舎のWi-Fi環境整備によるクラブ内の学習環境の充実
- 新** 小学校給食の無償化
- 継** 中学校給食費の補助
- 継** 春日中学校・春日原小学校・春日東小学校の大規模改修、春日東中学校の屋内運動場改築、小・中学校の屋内運動場の空調設備整備設計
- 新** 学習用タブレットの更新
- 継** 学校・家庭・地域の三者で取り組むコミュニティ・スクールの充実と継続



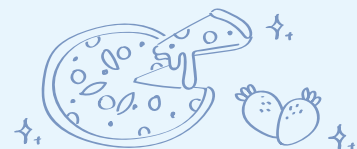
▲楽しい学校給食の時間

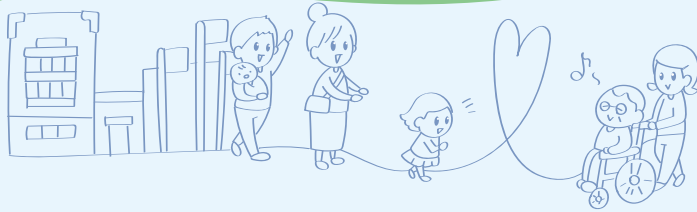


▲地域の人による野菜の種まきの指導(コミュニティ・スクール)

## 持続可能で、 市民から信頼される行政経営

- 新** 市の特産品の開発事業者への補助金支援とふるさと納税での活用
- 継** 公共施設等総合管理計画、公共施設等マネジメント計画の改訂





## 人と地域がつながり、豊かさにぎわいを生み出すまち

- 新** 人口規模の小さな自治会への支援を重視した「まちづくり交付金」の見直し
- 50 継** 地区公民館施設の整備の推進
- 新** 「オンライン市役所」と「市内外に魅力が伝わる発信サイト」をコンセプトに掲げた市ウェブサイトのリニューアル
- 50 継** 国指定史跡須玖岡本遺跡の王族墓エリアと熊野神社北エリアの先行整備



▲井上市長



▲整備が進む西鉄春日原駅周辺



▲完成した新幹線の見える丘の展望施設

## 良好な住環境の中で、安心して快適に暮らせるまち



- 50 継** 市の都心・西鉄春日原駅の周辺整備事業の完了
- 50 継** 那珂川宇美線(下白水西工区)の整備完了など渋滞対策の取り組み
- 継** 下水道施設の長寿命化・耐震化、小倉第1雨水幹線の改良工事による浸水被害対策
- 50 継** 春日西多目的広場公園・平田台広場公園の整備、下白水第2公園・大牟田池自然公園・大丸池公園・小倉東公園の再整備などによる魅力ある都市空間の形成
- 50 継** 大牟田池の堤防の耐震補強工事
- 新** 防災資機材を備えた防災倉庫の整備による中学校の避難所機能の向上
- 新** 犯罪被害者等支援条例の制定による犯罪被害とその家族への支援など

## みんなで支え合い、誰もが健やかにいきいきと暮らせるまち

- 新** 健康づくりポイント事業の導入
- 継** 介護・障がい・子ども・生活困窮の相談支援などの取り組みを生かして包括的に支援する重層的支援体制の整備推進
- 50 継** 市中央部エリアに福祉施設などを移転集約する(仮称)地域共生交流施設の整備などの着手



▲健康づくりのための運動教室

# 令和8年度春日市当初予算

都市の活性化を目指した良好な住環境の整備とこども施策の充実に取り組む  
未来創造型予算

令和8年度の当初予算をお知らせします。子育て支援、障がい者関係給付などの暮らしを支える取り組みを大切にしながら、市中央部市民活動交流拠点整備事業や春日西多目的広場公園整備事業など春日新50年プランに基づく整備を着実に進めます。また、小学校給食の保護者負担軽減や学習用タブレット端末の斉更新を進めるなど、子どもたちの学びの環境づくりにも目を配る、未来創造型の予算としました。

※市民1人当たりの予算額を算出するための人口は、令和8年1月末時点(111,782人)を用いています。また、基金および市債の残高は全て令和8年度末見込みのものです。

※記事中の▲はマイナスを表しています。

問い合わせ先 財政課財政担当 ☎(584) 1111(代) 📠(584) 1145 📠1004507

## 予算総額 706億69万円(前年度比+5.8%)

### ◆一般会計予算 462億1,580万円(前年度比+8.7%)

#### 歳入

自主財源の要である市税は、個人市民税については、近年の賃上げの促進などによる給与所得などの増を見込み、固定資産税については、土地の負担調整措置による増および堅調な新築数の増を見込んだため、市税全体では前年度比で5.4%の増を見込んでいます。

実質的な地方交付税(地方交付税および臨時財政対策債の合計)については、国の地方財政計画を踏まえ、前年度比で3.8%の増を見込んでいます。

#### 歳出

小倉紅葉ヶ丘線整備事業費および光町大土居線整備事業費の増に伴う普通建設事業費の増や、障がい者関係給付費をはじめとした扶助費の増などにより、前年度比で増額となりました。

### ◆特別会計予算 243億8,489万円(前年度比+0.6%)

各事業の主な増減の理由は、次のとおりです。

- 国民健康保険事業(前年度比▲1.2%)：保険給付費の減
- 後期高齢者医療事業(前年度比+11.8%)：保険料収入の増とそれに伴う保険料納付金の増
- 介護保険事業(前年度比▲0.6%)：地域支援事業費の減
- 土地取得事業(前年度比+91.9%)：公債費の増
- 下水道事業(前年度比▲5.7%)：建設改良費の減

#### ■令和8年度当初予算

会計区分	予算額		対前年度比		
	令和8年度	令和7年度	増減額	増減率	
一般会計	462億1,580万円	425億705万円	37億875万円	8.7%	
特別会計	国民健康保険事業特別会計	99億7,112万円	100億9,506万円	▲1億2,394万円	▲1.2%
	後期高齢者医療事業特別会計	22億96万円	19億6,861万円	2億3,235万円	11.8%
	介護保険事業特別会計	83億2,731万円	83億8,077万円	▲5,346万円	▲0.6%
	土地取得事業特別会計	5億9,970万円	3億1,244万円	2億8,726万円	91.9%
	下水道事業会計 (公営企業会計)	収入 27億1,976万円	収入 29億890万円	▲1億8,914万円	▲6.5%
		支出 32億8,580万円	支出 34億8,346万円	▲1億9,766万円	▲5.7%
特別会計合計	243億8,489万円	242億4,034万円	1億4,455万円	0.6%	
全会計合計	706億69万円	667億4,739万円	38億5,330万円	5.8%	

※特別会計合計、全会計合計は、各会計の万円単位の予算額の合計です(下水道事業会計は支出額を計上)。

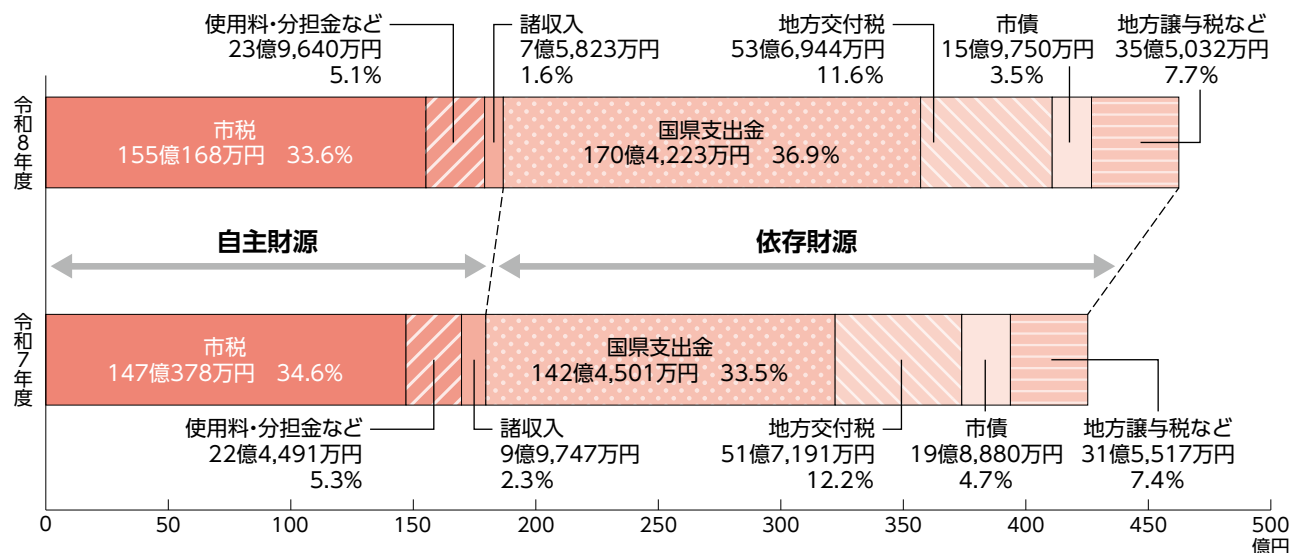
# 一般会計 歳入

自主財源の要である市税は前年度比5.4%の増、実質的な地方交付税については、前年度比3.8%の増を見込んでいます。また、建設事業などに伴う市債については、前年度比19.7%の減となる見込みです。

## ◆増減した主な財源(増減額)

(増) 国県支出金(+27億9,722万円)、市税(+7億9,790万円)、地方交付税(+1億9,753万円)

(減) 市債(▲3億9,130万円)、諸収入(▲2億3,924万円)、繰入金(▲5,278万円)



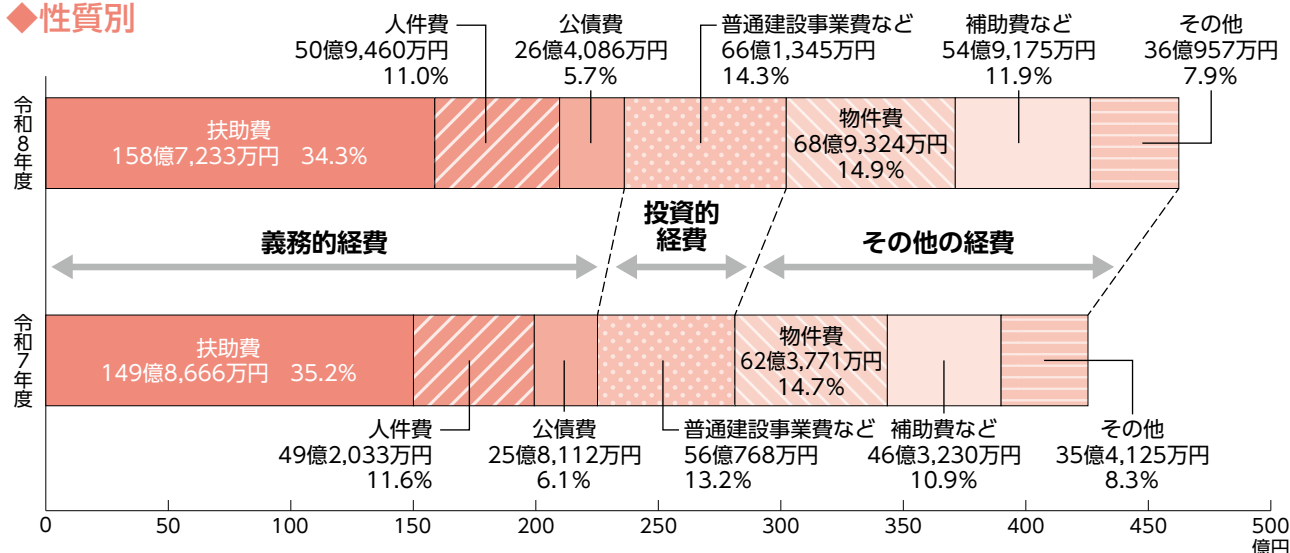
※「使用料・分担金など」は、使用料および手数料、分担金および負担金、財産収入、寄附金、繰入金、繰越金の合計です。  
 ※「地方譲与税など」は、地方譲与税、利子割交付金、配当割交付金、株式等譲渡所得割交付金、法人事業税交付金、地方消費税交付金、環境性能割交付金、国有提供施設等所在市町村助成交付金、地方特例交付金、交通安全対策特別交付金の合計です。

# 一般会計 歳出

義務的経費は、障がい者関係給付費および保育所等運営事業費が増となることに伴う扶助費の増が主な要因となり、11億1,969万円の増となりました。

投資的経費は、小倉紅葉ヶ丘線整備事業費の増および光町大土居線整備事業費の増などにより、10億577万円の増となりました。

## ◆性質別



※「その他」は、維持補修費、積立金、投資および出資金、貸付金、繰出金、予備費の合計です。

## ◆目的別

支出区分	目的	予算額	構成比	市民1人当たりの 予算額
民生費	子どもや障がい者、高齢者などの福祉	225億7,834万円	48.9%	201,985円
土木費	道路や公園など都市基盤の整備	60億8,615万円	13.2%	54,446円
総務費	市の運営、戸籍、選挙など	53億7,214万円	11.6%	48,059円
教育費	小・中学校の運営や、文化・スポーツの振興	48億5,512万円	10.5%	43,434円
衛生費	健康づくりやごみ処理、リサイクルなど	26億9,707万円	5.8%	24,128円
公債費	借入金の返済	26億4,088万円	5.7%	23,625円
消防費	市民の生命を守り、災害を防ぐため	11億3,667万円	2.4%	10,169円
商工費	商工業の振興、中小企業の育成	3億5,813万円	0.8%	3,204円
議会費	議会の運営など	2億7,509万円	0.6%	2,461円
農林水産業費	農業振興など	1億2,640万円	0.3%	1,131円
労働費	雇用拡大や失業対策など	3,575万円	0.1%	320円
その他	その他の支出や、緊急を要するときのため	5,406万円	0.1%	484円
合計		462億1,580万円	100.0%	413,446円

## 令和8年度に実施する主な事業(全会計)

### ◆引き続き進めるもの

春日西多目的広場公園整備事業(10億5,686万円)、小倉紅葉ヶ丘線整備事業(10億2,764万円)、西鉄春日原駅周辺整備事業(7億5,377万円)、光町大土居線整備事業(5億1,481万円)、須玖岡本遺跡整備事業(4億1,195万円)、市中央部市民活動交流拠点整備事業(3億4,563万円)、いきいきプラザ大規模改修事業(1億5,595万円)

### ◆新たに取り組むもの

小・中学校タブレット端末更新事業(6億5,153万円)、小学校給食費負担軽減事業(4億8,743万円)、ふれあい文化センター整備機器等改修事業(5,578万円)

## 一部事務組合・企業団への負担の状況

市が加入する一部事務組合への負担金と春日那珂川水道企業団への出資金などの状況は、次のとおりです。給付費の増に伴う福岡県後期高齢者医療広域連合への負担金の増などにより、全体として7,619万円の増となりました。

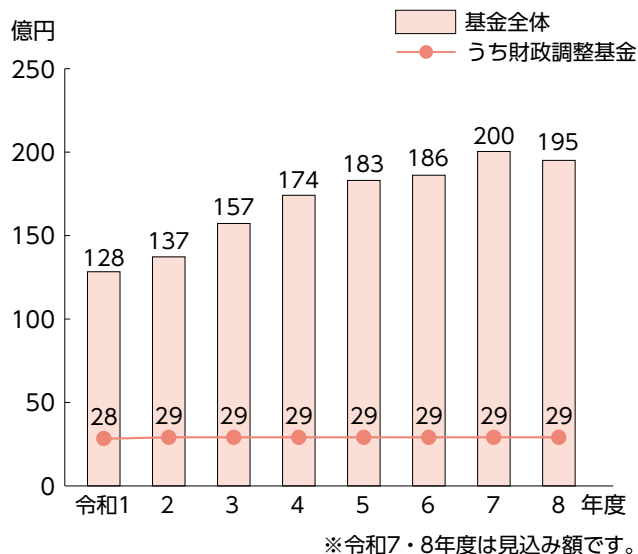
区分	共同処理する事務	予算額	市民1人当たりの 予算額
春日大野城衛生施設組合	不燃ごみの処理	2億4,225万円	2,167円
春日・大野城・那珂川消防組合	消防・救急業務	10億6,030万円	9,486円
春日那珂川水道企業団	水道用水の供給	4,628万円	414円
筑慈苑施設組合	火葬場の運営	4,933万円	441円
福岡県自治振興組合	職員研修および公文書の保存など	214万円	19円
福岡県市町村消防団員等公務災害補償組合	消防団員の公務災害補償事務	77万円	7円
筑紫自治振興組合	筑紫地区地域活動支援センターの管理運営など	1,032万円	92円
福岡都市圏南部環境事業組合	可燃ごみの処理	4億3,285万円	3,872円
福岡県後期高齢者医療広域連合	後期高齢者医療制度事務の一部	12億3,749万円	11,071円
合計		30億8,173万円	27,569円

## 一般会計 基金(市の預貯金)の状況

基金の見込み残高(年度末時点) 194億8,872万円

市民1人当たりの残高 17万4,346円

基金は、家計に例えると預貯金に当たるものです。基金には、あらかじめ使い道を決めて積み立てるもの(連続立体交差事業等整備基金など)と、大幅な減収や災害など予期しない支出に備えて積み立てるもの(財政調整基金)があります。令和8年度は、市中央部市民活動交流拠点の整備、西鉄春日原駅周辺の整備などの事業費に充てるため、基金を取り崩す見込みで、基金残高は減少する予定です。

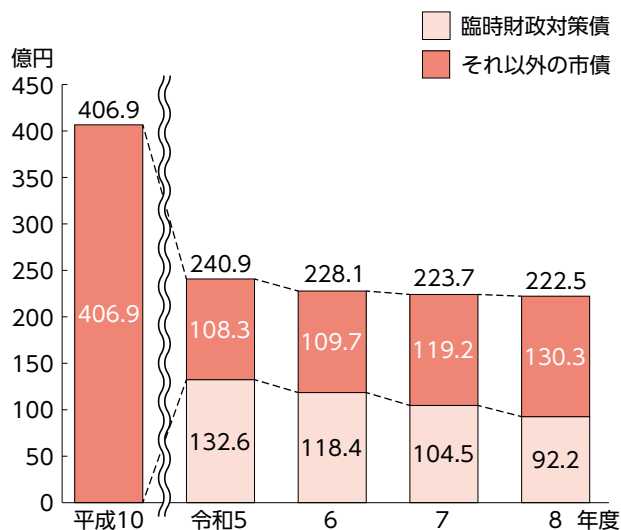


## 一般会計 市債(市のローン)の状況

市債の見込み残高(年度末時点) 222億4,870万円

市民1人当たりの残高 19万9,036円

市債は、家計に例えるとローンに当たるものです。公共施設などをつくる際、その費用を一括して支払えない場合に市債を発行し資金を借り入れることがあります。これには、借り入れた資金を長期にわたって返済していくことで、将来利用する市民との費用負担を公平にする効果もあります。市は、新規の借り入れをできる限り抑制し、市債残高の減少に努めており、前年度から約1.2億円減少する見込みです。残高の内訳を見ると、臨時財政対策債(国の地方交付税の財源不足を補うための市債)は、令和6、7年度に続き同8年度も借り入れを行わない予定であり、8年連続で残高が減少する予定です。



## 今後の財政状況について

将来的には人口減少、特に働く世代の減少により、市税収入は年々減少していくことが見込まれます。一方で、高齢化の進行に伴い、医療や介護にかかる費用は増え続け、公共施設の老朽化への対応にも多くの経費が必要となります。

こうした状況の中、将来の世代に過度な負担を残さないためにも、事業の優先順位を見直し、サービスの内容や実施方法についても検討していきます。その過程で、市民の皆さんに協力をお願いする場合がありますが、限られた財源の中で、本当に必要なサービスを継続していけるよう取り組んでいきます。

人を、地域を、つなぐ、支える

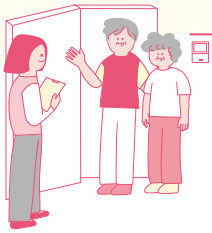
# 民生委員・児童委員

5月12日は民生委員・児童委員の日です。

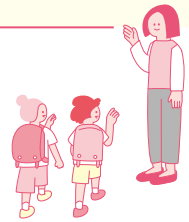
民生委員・児童委員は、地域住民の身近な相談相手として、生活上の心配事や困り事、医療や介護、子育ての不安などの相談に応じています。そしてその内容に応じ、行政や支援機関につながる役割を担っています。

問い合わせ先 福祉支援課地域福祉担当 ☎(981) 0118 📠(584) 1142 📧1001102

## 民生委員・児童委員の活動



民生委員・児童委員は、厚生労働大臣に委嘱されたボランティアです。民生委員の中には、子どもや子育てに関する支援を専門に担当する主任児童委員もいます。地域住民に寄り添う、さまざまな活動を行っています。



### 地区のふれあいサロンの支援



### 見守りが必要な世帯への戸別訪問



### 定例会での情報共有や研修参加



### 登下校の見守り・パトロール活動



- ▼ 収入が減って生活が苦しい
- ▼ 子育ての相談をしたい
- ▼ ひきこもりの家族への対応が分からない
- ▼ 近所に支援が必要と思われる家庭がある など

### 相談内容の例

民生委員・児童委員には守秘義務があり、個人情報やプライバシーに配慮した支援活動を行っています。誰に相談すればいいか分からない時も、安心して相談してください。

気軽に相談してください

# 民生委員・主任児童委員名簿



▲市ウェブサイト

市では、4月1日現在、106人の民生委員・児童委員(うち主任児童委員12人)が活動しています。担当区域など、詳しくは問い合わせるか、市ウェブサイト(☎1001102)をご覧ください。

## 春日中地区

- 小倉地区 山崎齊代、内山やよい、小川明子  
(1人選考中)
- 昇町地区 金子珠江、吉田喜代子、船越和枝、  
原田裕志、浦志仁枝
- 須玖南地区 原 英昭、財津一征、飯田美紀、  
吉永孝子
- 弥生地区 田中素行、川崎節子、溝口みどり、  
石井正幸
- ◆主任児童委員 大川寿子、松藤美由紀

## 春日東中地区

- 千歳町地区 高木由美(2人選考中)
- 光町地区 伊藤早百合、岡本 章、松尾志郎
- 大谷地区 尾身勝治、滝川香名、山崎雅子
- 小倉東地区 張本教江、鬼木洋子
- 宝町地区 八重津節子(1人選考中)
- ちくし台地区 綾部博文、川浪眞由美、米川節子
- 大和町地区 (1人選考中)
- 若葉台東地区 元木由紀子、瀬脇敏秋
- 若葉台西地区 吉次洋子、加藤孝典、塚本禎幸
- ◆主任児童委員 洲崎ゆかり、今村美佐子

## 春日野中地区

- 春日地区 竹之内美津子、野田さゆり、齊藤たみ子
- 春日公園地区 村上佳子、森田安見子、前田佳江  
(1人選考中)
- 春日原地区 戸澤ちづ代、玉江禎彬、宮本早苗、  
梅崎嘉子
- 春日原南地区 永津裕之、城戸 寛
- 平田台地区 光武信昌、石原由美子、林 明男
- ◆主任児童委員 鬼塚文子、牧山 円

## 春日南中地区

- 塚原台地区 岡 美恵、佐藤雅紀
- 惣利地区 高橋紀子、山崎美香、山下和子
- 大土居地区 松田悦子、松本裕子
- 白水池地区 盛永 隆(1人選考中)
- 天神山地区 山本悦子、宇津宮洋子、福元千鶴、  
岸岡邦彦
- 松ヶ丘地区 田中義文、山中良次、山中美香子、  
守田政伸
- 紅葉ヶ丘地区 濱田美津江、成清峯喜、西村博幸、  
讃井千恵、安河内クニ子
- ◆主任児童委員 井上真由美、塚本あけみ

## 春日西中地区

- 泉地区 徳永美実子(1人選考中)
- 上白水地区 奥 佳代子、川添嘉子、兒島牧夫  
(1人選考中)
- 白水ヶ丘地区 川畑純子、林 佐恵子
- 下白水北地区 久保園由美子、石橋壯児(1人選考中)
- 下白水南地区 橋田洋子、手島恵美(1人選考中)
- ◆主任児童委員 中村芳美、宮崎かおる

## 春日北中地区

- 岡本地区 北原隆一郎、和田茂夫(1人選考中)
- 桜ヶ丘地区 西堀玲子、松尾清則、比嘉景子、  
城本かおる、中野とし子
- 須玖北地区 山内紀子、宮川倫子、森 俊子、  
出田博章(1人選考中)
- 日の出町地区 木村幸子、右田文子(1人選考中)
- サン・ビオ地区 山田恵美、(1人選考中)
- ◆主任児童委員 中村一登、原田美佐子



▲平田台地区移動販売会  
(ひまわりストア)

民生委員になって以来、なるべく多くの人とおしゃべりをするこ  
とを心掛けるようになりました。  
担当地区の戸別訪問などで、直接  
会った時や電話で、「気にしてくれ  
てありがと」という言葉を掛け  
てもらうと、うれしくて思わず笑  
顔になります。困ったことがあれ  
ば、気軽に相談してほしいです。  
地域では、サロンの他に、買い物  
に困る人のための移動販売会に  
も携わっています。立ち上げ当初  
から関わっているのですが、多くの  
人に喜んでもらえることが活動の  
励みになっています。

## 民生委員インタビュー



石原 由美子さん  
(平田台)

令和8年

全ての事業所・企業が対象です

# 経済センサス

## 活動調査



我が国の経済構造の実態を全国および地域別に明らかにすることを目的とする、極めて重要な統計調査です。調査結果は、国や地方公共団体の行政施策立案や、民間企業の経営計画策定など、社会経済の発展を支える基礎資料として活用されます。期限までに回答をお願いします。詳しくは、市ウェブサイト(☎1017113)をご覧ください。

**調査期日** 6月1日現在

**調査内容** 従業者数、事業の内容、売上金額など

### 調査の流れ

- **4月末まで** 国からインターネット回答用の調査書類が入った封筒(緑色)が郵送されます。
- **5月ごろ** 統計調査員が担当する区域を巡回し、調査対象となる事業所の活動状態を外観などから確認します。必要に応じ、商業施設やビル内に立ち入ることもあります。
- **5月末まで** 統計調査員が訪問し、調査書類が入った封筒(青色)を配布します。訪問を行うのは、インターネット未回答の事業所や、調査員が新たに把握した事業所が対象です。  
※調査員は、調査員証、ログインの下敷・バッグを携帯します。  
※不在の場合はポストに投函します。



▲封筒(緑色)



▲封筒(青色)



### 回答期限

**6月8日(月)**  
(消印有効)

### インターネットまたは郵送で回答する

※インターネットの場合、パソコンからの回答を推奨します。  
※期限までに回答がないときは、あらかじめ調査員が訪問する場合があります。

回答は簡単便利な  
インターネットで!

### 問い合わせ先

経済センサス活動調査コンタクトセンター

▶ 調査内容、調査票の記入について

☎0120(138)102 (フリーダイヤル)

☎03(6628)3662

▶ インターネット回答について

☎0120(319)502 (フリーダイヤル)

☎03(6628)3663

受付時間：午前9時～午後6時(土・日曜日、祝日を除く)

地域づくり課商工農政担当

▶ 調査書類の再配布や回収について

☎(584)1111(代)

☎(584)1153

受付時間：午前8時30分～午後5時  
(土・日曜日、祝日を除く)





環境・生活

## 飼い主の責任はしっかりと



## 狂犬病予防集団注射を実施します

問い合わせ先 環境課生活環境担当

☎(584)1111(代) ☎(584)1147 ID 1011417

狂犬病は人を含む全ての哺乳類が感染する病気で、発症すれば、ほぼ100%死に至る恐ろしい感染症です。

生後91日以上の子犬は、年に1回の狂犬病予防注射の接種が義務付けられています。犬の健康状態を確認して、かかりつけの動物病院や集団注射で毎年必ず受けさせましょう。

**集団注射日時・場所** 別表参照

**手数料** 1匹当たり3,150円

※おつりが要らないように用意してください。

※動物病院での接種は料金が異なります。

**持ってくるもの** 狂犬病予防注射申込書

※問診欄を事前に記入してください。

**集団注射を受ける際の注意事項**

- ▷首輪をしっかりと着け、犬を制御できる大人が会場まで犬を連れてくる。
  - ▷かみつく恐れのある犬や攻撃的な犬には口輪を着ける。
  - ▷犬の体調に不安がある場合は、注射を受ける前に、必ずかかりつけの獣医師に相談する。
  - ▷犬が未登録の場合や登録情報に変更(譲渡・転居など)がある場合は事前に市役所で手続きをする。ただし、マイクロチップが装着されている犬の場合は環境省ウェブサイト登録情報の変更を行う。
- ※犬の病気や体調異常、飼い主による制御ができない場合などには、注射を受けられないことがあります。



▲環境省ウェブサイト



### 別表

期日	時間	場所
5月11日 (月)	午前	9時30分～9時50分 弥生地区公民館
		10時10分～10時30分 小倉地区公民館
		10時50分～11時10分 春日地区公民館
	午後	1時30分～2時30分 ふれあい文化センター 第2駐車場 (市民図書館下)
		2時50分～3時10分 下白水北地区公民館
5月12日 (火)	午前	9時30分～9時50分 須玖南地区公民館
		10時10分～10時30分 岡本地区公民館 (奴国の丘歴史資料館)
	午後	1時30分～1時50分 宝町地区公民館
		2時10分～2時30分 若葉台西地区公民館
5月13日 (水)	午前	9時30分～9時50分 ちくし台地区公民館
		10時10分～10時30分 惣利地区公民館
		10時50分～11時10分 平田台地区公民館
	午後	1時30分～1時50分 下白水南地区公民館
		2時10分～2時30分 上白水地区公民館
		2時50分～3時10分 白水池地区公民館
5月14日 (木)	午前	9時30分～9時50分 松ヶ丘地区公民館
		10時10分～10時30分 塚原台地区公民館
	午後	1時30分～1時50分 泉地区公民館
		2時10分～2時30分 白水ヶ丘地区公民館
		2時50分～3時10分 天神山地区公民館
		2時50分～3時10分 天神山地区公民館
5月15日 (金)	午前	9時30分～9時50分 桜ヶ丘地区公民館
		10時10分～10時30分 須玖北地区公民館
		10時50分～11時10分 昇町地区公民館
5月17日 (日)	午前	9時～10時30分 春日市役所 正面玄関前

※どの会場でも受けられますが、地区公民館への車での来場はできません。  
 ※中止の場合は、市ウェブサイトや市公式LINE<sup>ライン</sup>でお知らせします。来場前に必ず確認してください。



## 忘れていませんか 所得の申告

問い合わせ先 国保医療課国保担当  
☎(584)1121 📠(584)1141 ID 1013619

国民健康保険の加入者は、所得の有無に関わらず、前年中の所得を申告する必要があります。

申告が必要な人がいる世帯には、申告書を郵送しますので、速やかに提出してください。

ただし、次に該当する場合は申告の必要はありません。

- ▷勤務先で年末調整をしている
- ▷春日市や税務署で申告をしている
- ▷扶養親族として家族が申告している
- ▷収入の種類が老齢年金のみである

※収入の種類が遺族年金か障害年金のみの場合は、申告が必要です。

※令和8年1月2日以降に春日市に転入した人は、1月1日に住民票のある市町村に申告する必要があります。

### 注意事項

所得の申告をしていなかった場合は、次の取り扱いとなります。

- ▷国民健康保険税の軽減がかかる世帯であっても、正しい軽減判定ができません。
- ▷高額療養費などの給付で、正しい所得区分の判定ができません。



## 令和8年度国民健康保険税を改定します 子ども・子育て支援納付金分の新設など

問い合わせ先 国保医療課国保担当  
☎(584)1121 📠(584)1141

地方税法などの改正や、子ども・子育て支援納付金分の新設に伴い、令和8年度から国民健康保険税(国保税)を改定します。

今年度の税額は、6月中旬に送付する納税通知書で確認してください。年金からの特別徴収世帯には7月中旬に送付します。

令和8年度国保税の税率など 別表参照

### ○子ども・子育て支援納付金分の新設

令和8年度から新たに、加入している健康保険の保

険税(料)から子ども・子育て支援納付金分を納付することになります。納付された支援金は、児童手当の拡充など、少子化対策を促進するためのさまざまな施策に活用されます。

### ○軽減対象世帯の拡大

国保税均等割額および平等割額の5割軽減および2割軽減の対象世帯について、軽減判定の基準所得が改定され、対象世帯が拡大します。

軽減判定は、申告された所得額に基づき判定するため、別途申請の必要はありませんが、必ず所得の申告をしてください。

### 別表

[ ]内は前年度の数値(変更があったもののみ記載)

	所得割額	均等割額 (被保険者1人当たり)	平等割額 (1世帯当たり)	賦課限度額(※1)
医療給付費分	6.52%	27,700円	25,300円	67万円 [66万円]
後期高齢者支援金分	2.69% [2.94%]	11,400円 [11,800円]	10,100円 [10,700円]	26万円
介護納付金分 (40歳~64歳の人のみ)	2.25% [2.46%]	18,200円 [19,100円]		17万円
【令和8年度から新設】 子ども・子育て支援納付金分	0.24%	1,100円 (※2)	1,000円	3万円

※1 各税目に定められた上限額であり、算出された税額が賦課限度額を上回っていた場合、賦課限度額までの課税となります。合計は年間113万円です。

※2 均等割額1,000円と、18歳以上均等割額(18歳以上の被保険者に課税)100円を合わせた金額です。



## 軽度・中等度難聴児への 補聴器購入費助成

申請・問い合わせ先 福祉支援課障がい福祉担当  
☎(584)1127 ☎(584)1154 ID 1014670

身体障害者手帳の交付対象とならない「軽度・中等度難聴児」の言語の習得や健全な発達を支援するため、補聴器の購入費用の一部を助成します(購入前の申請が必要)。

**対象** 次の全てに該当する人

- ▷18歳に到達する日以降の最初の3月31日まで
  - ▷両耳の聴力レベルが30デシベル以上70デシベル未満で、身体障害者手帳の交付対象とならない
  - ▷補聴器を装用することで、言語の習得などに一定の効果があると医師が認める
- ※所得の制限があります。申請方法など、詳しくは問い合わせてください。



## 申請期限が近づいています 食料品等物価高騰支援給付金(全世帯向け給付金)

問い合わせ先  
▷春日市全世帯向け給付金コールセンター  
☎0120(772)049(フリーダイヤル)(月～金曜日(祝日を除く)午前8時30分～午後5時)  
▷配偶者などからの暴力を理由に避難している人の手続きについて 経営企画課企画担当  
☎(584)1111(代) ☎(584)1145 ID 1016955

対象となる世帯には、3月中に「支給のお知らせ」または「給付金のご案内・申請書」を郵送しています。

「給付金のご案内・申請書」が届いているが、まだ申請書を提出していない人や、書類不備による再提出が必要な人は、速やかに対応してください。

また、いずれの書類も届いていない人は問い合わせてください。

**申請期限** 5月29日(金)(必着)

※期限内に申請がない場合は受給ができません。



## 放課後児童クラブ(学童保育) 夏休み期間の入所の受け付けを開始します

申込・問い合わせ先 市放課後児童クラブ事務局(〒816-0863須玖南4-27フォーサイト須玖南R・SCoMo 1階)  
☎(558)7626(☎兼用)(月～土曜日の午前10時～午後6時)  
ID 1001532

入所のしおりや申請書は、事務局ウェブサイト、各クラブ、事務局で入手できます。

**対象** 児童の保護をする人が1日4時間以上家庭にいない日が、月に16日以上(日曜日を除く)ある世帯

**申込方法** 5月1日(金)～30日(土)(必着)に郵便か窓口で申請書を提出する(オンライン申請可)

※詳しくは入所のしおりを確認してください。

**申込先** 各クラブまたは事務局



▲事務局ウェブサイト



## 妊婦へのRSウイルスワクチン(無料) 定期予防接種として開始

問い合わせ先 子育て支援課母子保健担当  
☎(584)1015 ☎(501)0051 ID 1017168

RSウイルスは、特に小児や高齢者に呼吸症状を引き起こすウイルスです。感染すると、2～8日の潜伏期間の後、発熱、鼻汁、咳などの症状が出現し、悪化すると、喘鳴や呼吸困難などの重篤な症状となる場合があります。

妊婦がワクチンを接種することによって、母体内で作られた抗体が胎盤を通じて胎児に移行し、生まれた乳児が免疫を獲得することができます。

**対象** 市に住民登録があり、妊娠28週0日から36週6日までの妊婦(接種日時点)

**接種方法** 県内の定期予防接種実施医療機関で母子健康手帳と予診票を提出する

※県外で接種する場合は事前申請が必要です。詳しくは問い合わせてください。



▲厚生労働省ウェブサイト(RSウイルスワクチン)

健康



## 5月下旬に受診券が送付されます 後期高齢者歯科検診

問い合わせ先 ▶ 県後期高齢者医療広域連合お問い合わせセンター

☎(651)3111 📠(651)3901

口腔機能低下や誤嚥性肺炎などの疾病を予防するため、歯科健診を受けましょう。

**対象** 昭和21年4月1日～同26年3月31日生まれの人(長期入院、施設入所の人などを除く)

**受診期間** 6～12月

**受診料** 300円

**持ってくるもの**

▷受診券(記入したもの)

▷マイナ保険証、資格確認書など

**受診方法** 県後期高齢者医療広域連合が指定する実施医療機関に受診予約をする

※実施医療機関は受診券に同封している一覧表を見てください。

環境・生活



## 作業の安全確保と資源の有効活用のため ごみの分別ルールを守りましょう

問い合わせ先 ▶ 環境課ごみ減量担当

☎(584)1124 📠(584)1147 🆔1001163

市では、家庭から出るごみを「燃えるごみ」「陶器・金属類」「ペットボトル・白色トレイ」「びん・カン」「粗大ごみ」「有害ごみ類」「緑のリサイクル」の7つに分類しています。

燃えないごみは、春日大野城リサイクルプラザに集められ、資源の有効活用や火災事故などの防止のため、機械と職員の手作業によって危険物やルール違反のごみを取り除き、33種類に分別して処理をしています。

一人一人がごみ出しのルールを守ることが、安全な作業と円滑なリサイクルにつながります。

家庭ごみの出し方について、詳しくは市ウェブサイトを見てください。

年金



## 知っていますか

### 老齢基礎年金の繰上げ、繰下げ受給

問い合わせ先 ▶ 南福岡年金事務所お客様相談室

☎(552)6112(音声ガイダンスの後①→②を押す)

📠(541)7649

老齢基礎年金は、希望すれば60～64歳までの間で繰り上げ、または66～75歳までの間で繰り下げて請求することができます。受給額は、繰り上げの場合は減額され、繰り下げの場合は増額されます。詳しくは問い合わせてください。

#### ○繰上げ受給

60～64歳の間に請求することができる制度です。年金事務所です手続きをしてください(要予約)。

1カ月請求を早めるごとに0.4%減額されます(60歳から受給した場合、最大24%減額)。

※昭和37年4月1日以前生まれの人は1カ月×0.5%減額されます。

#### 注意事項

▷減額される割合は、年金額の改定があっても変更さ

れない

▷既に受給中の年金が支給停止になることがある

▷繰り上げ請求後に、病気やけがなどで一定の障がい状態になったとき、障害基礎年金が請求できない

▷老齢基礎年金の受給額を増額させる60～65歳までの任意加入ができない

#### ○繰下げ受給

65歳で老齢基礎年金を請求せず、66～75歳(昭和27年4月1日以前生まれの人は70歳まで)の間に年金を請求できる制度です。

1カ月請求を遅らせるごとに0.7%増額されます(75歳まで繰り下げた場合は最大で84%増額、70歳まで繰り下げた場合は最大で42%)。

#### 注意事項

▷75歳(昭和27年4月1日生まれの人は70歳)以降は増額率が上限に達しているため、それ以降は繰り下げできない

▷繰り下げている間は、老齢基礎年金を受給できない

市政



## 6月1日(月)までに納付してください 普通自動車税・軽自動車税

### 問い合わせ先

- ▷普通自動車税について：福岡県筑紫県税事務所自動車税係  
☎(513)5576 ☎(513)5597
- ▷軽自動車税について：税務課市民税担当  
☎(981)0113 ☎(584)1141  
ID 1000900(軽自動車の税率)  
ID 1013933(車検用納税証明)

4月1日時点の普通自動車・軽自動車の所有者に、5月中旬に納税通知書を郵送します。

金融機関、コンビニエンスストア、口座振替(要事前手続き)、スマホ決済などで、納期限までに納付してください。

また、納付書に表示される地方税統一QRコード(eL-QR)やeL番号を利用して、クレジットカードやインターネットバンキングなどのキャッシュレス納付も可能です。詳しくは地方税お支払サイトを見てください。

なお、車検のある車両については、軽自動車検査協会や運輸支局などがオンライン上で納付状況を確認できるため、車検用納税証明書は郵送しません。

※普通自動車税も、車検用納税証明書の郵送はしません。

健康



## 年に一度は受けましょう 後期高齢者健康診査

### 問い合わせ先

- ▷後期高齢者医療の健康診査全般について：県後期高齢者医療広域連合お問い合わせセンター  
☎(651)3111 ☎(651)3901
- ▷集団健診について：健康課健康づくり担当  
☎(501)1134 ☎(501)1135

### 受診方法

#### ▷個別健診

受診期限 令和9年3月31日

場所 健診実施医療機関

申込方法 電話などで病院に直接予約する

#### ▷集団健診

受診期間 7月～令和9年1月(計42回実施)

場所 いきいきプラザ

※申し込みは6月1日(月)からです。詳しくは市報6月号に掲載予定です。

受診料 500円

### 持ってくるもの

#### ▷後期高齢者健康診査受診票

※受診票は4月下旬に郵送しています。年度途中に被保険者になる人は、誕生月に送付します。

#### ▷マイナ保険証または資格確認書

環境・生活



## 水質基準が義務化されました

## 有機フッ素化合物であるPFOSおよびPFOA

### 問い合わせ先

環境課生活環境担当

☎(584)1111(代) ☎(584)1147

令和8年4月から水道事業者などに対して、PFOSおよびPFOAに関する水質検査の実施および基準が義務化されました。PFOSおよびPFOAと合算で50ng/L以下を順守する必要があります。

※体重50kgの人が生涯にわたって水を毎日2リットル飲用したとしても、この濃度以下であれば人の健康に悪影響を生じないと考えられる水準を基に設定されたものです。

### PFOS・PFOAとは

PFOS(ペルフルオロオクタンサルホン酸)、PFOA(ペルフルオロオクタン酸)は有機フッ素化合物(PFAS)の一種です。2000年代始めまでさまざまな工業で利用され、

私たちの身の回りの製品を作る際にも使われていました。

分解されにくい性質から環境中に残留しており、2009年以降、健康への影響の懸念から国際的な規制が進み、現在では、日本を含む多くの国で製造・輸入などが禁止されています。

### ○市の水道水について

市の水道水は春日那珂川水道企業団で定期的な水質検査をしており、これまでの検査によりPFOSおよびPFOAが検出されたことはありません。

### ○井戸水の検査について

家庭に設置している井戸については、定期的(1年以内に1回)に水質検査を行いましょう。なお、市では井戸水の飲用判断のための水質検査は行っていません。



## ラインで情報提供します

### 微小粒子状物質(PM2.5)、光化学オキシダント

#### 問い合わせ先

- ▷ 大気汚染物質について：環境課生活環境担当  
☎(584)1111(代) ☎(584)1147 ID 1001242
- ▷ 市LINE公式アカウントについて：秘書広報課広報広聴担当  
☎(584)1111(代) ☎(584)1145 ID 1007487

日差しが強くなり気温が高くなると、大気汚染物質(PM2.5や光化学オキシダント)が発生しやすくなります。大気中濃度が高い場合、市LINE公式アカウントで情報提供を行います。

呼吸器や循環器に持病がある人、子どもや高齢者は、慎重な行動を取ってください。

なお、大気汚染物質の濃度測定情報は県ウェブサイト「福岡県の大気環境」で確認できます。

#### ○大気汚染物質の濃度が高い場合の対応

- ▷ 不要不急の外出を控える

- ▷ 屋外での長時間の作業、運動は控える
- ▷ 換気や窓の開閉を必要最小限にする
- ▷ 洗濯物は室内に干す
- ▷ 目や喉に刺激を感じた場合は洗眼やうがいをし、室内で安静にする

#### ○LINE受信設定

「受信情報設定」から「お知らせ-健康・福祉・介護」を選択する

※受信設定について詳しくは、38ページ(裏表紙)を見てください。



▲福岡県の大気環境(県ウェブサイト)

#### 講演講座

### スマホの疑問を解決しませんか



### スマホ教室@スマサポ号(無料)

#### 申込先 ソフトバンク専用コールセンター

☎0800(111)9442(午前9時~午後5時、土・日曜日可)

#### 問い合わせ先 デジタル政策課デジタル政策担当

☎(584)1118 ☎(584)1145 ID 1011730

専用車「スマサポ号」内で受講する、オンライン形式の教室です。

自分のスマートフォン(スマホ)を使って受講できます。

貸出用のスマホも用意していますので、スマホを持っていない人も受講できます。

日時・場所・内容 別表参照

定員 各3人(申込先着順)

申込方法 開催日前日の午後5時までにソフトバンク専用コールセンターに電話で申し込む

※予約に空きがある場合は、当日参加も可能です。

#### 別表 5月開催スケジュール

期日	午前11時~正午	午後0時30分~1時30分	午後2時30分~3時30分	午後3時45分~4時45分	場所
11日(月)	スマホを触ってみよう※1	スマホの使い方(入門編)※2	スマホの使い方(基礎編)※3	スマホの使い方(応用編)※4	市役所
18日(月)	スマホの使い方(入門編)※2	スマホの使い方(基礎編)※3	スマホの使い方(応用編)※4	フィルタリングとネットの危険性※5	いきいきプラザ
25日(月)	ラインでコミュニケーション※6	スマホの使い方(入門編)※2	スマホの使い方(基礎編)※3	スマホの使い方(応用編)※4	市役所

※1 マップを使いながらスマホの指の操作を学ぶ、カメラ、音声アシスタント機能

※2 スマホの画面の見方、電話、文字入力、メール

※3 マップを使いながら基本操作、ルート検索、カメラの撮影、動画の撮影、QRコード読み取り

※4 インターネットの調べ方、音声操作、アプリの追加方法、移動方法

※5 スマホの危険、フィルタリングを使用するために

※6 トークの送り方、写真・スタンプの送り方、グループトークの作り方、ビデオ通話の仕方

募集



## 市民委員を募集します 市図書館協議会

**応募・問い合わせ先** 文化スポーツ課文化担当 (〒816-0831  
大谷6-24ふれあい文化センター旧館)

☎(575)4121 📠(593)7380 🆔 1005354

図書館サービスおよび読書活動の推進などについて審議する、市図書館協議会の市民委員を募集します。

**対象** 市に居住する18歳以上(7月1日時点)

※市の付属機関などの委員になっている人は除きます。

**任期** 7月1日～令和10年6月30日(2年間)

**開催回数** 年3回

**報酬** 会議出席1回当たり6,500円(別途、費用弁償として1,000円支給)

**募集人数** 2人

**選考方法** 書類審査

**応募方法** 5月29日(金)(必着)までに申込書と小論文「これからの公共図書館に求めるもの」(1,200字以内)を提出する(郵送可)

※申込書は文化担当窓口、市ウェブサイト、市民図書館で入手できます。

福祉



## 障がい者の就労支援を図るため 第1種普通自動車免許の取得費用を一部補助

**申請・問い合わせ先** 福祉支援課障がい福祉担当

☎(584)1127 📠(584)1154 🆔 1001863

**対象** 次の全ての要件を満たす人

- ▷18～49歳で、市に居住(住民登録)して1年経過している
- ▷身体障害者手帳1～4級、療育手帳、精神障害者保健福祉手帳のいずれかを所持している(施設入所または入院中である場合を除く)
- ▷令和7年度の世帯全員の市民税所得割が非課税
- ▷運転免許取得後、確実に就労が見込まれる
- ▷過去に自己の責任で運転免許の取り消しを受けたり、失効したりしていない
- ▷道路交通法の規定に基づく適性試験の合格基準に合致する

**補助上限額** 10万円

**申込方法** 申請書を提出する

※申請書は福祉支援課(市役所2階)にあります。

※内部障がいの場合は医師の意見書が必要です。

**注意事項**

- ▷令和9年3月31日までに免許を取得することが条件です。
- ▷自動車学校の入校時期は、助成決定後となります。

募集



## 熱中症対策に協力してください 春日市ひと涼みスポット登録施設募集

**申込・問い合わせ先** 環境課環境推進担当 (〒816-8501春日市役所)

☎(584)1150 📠(584)1147 🆔 1015670

✉ kankyo@city.kasuga.fukuoka.jp

熱中症予防のため、市は、外出時などに一時的に涼み、暑さをしのぐことができる場所として、「春日市ひと涼みスポット」を設置しています。

商業施設や公民館などにも協力してもらい、計31施設が登録されています(令和8年3月時点)。

この「春日市ひと涼みスポット」として協力してもらえる施設を募集します。

**開設期間** 4月22日(水)～10月21日(水)

**協力内容**

▷自由にひと涼みできる場所として、店舗などの一画を

無償で提供する

※専用のスペースは必要ありません。

▷ポスター、ステッカーなどの啓発物品を掲示する

**申込方法** 市ウェブサイトから申し込むか、郵便、窓口、ファクス、Eメールのいずれかで応募用紙を提出する

※応募用紙は市ウェブサイトで入手できます。



▲市ウェブサイト



その他

## 市内の中小企業者や創業者が対象 市制度融資・信用保証料補助制度

申込・問い合わせ先

▷市制度融資について：市商工会

☎(581)1407 ☎(575)0702

▷保証料補助制度について：地域づくり課商工農政担当

☎(584)1111(代) ☎(584)1153

## ○市制度融資

▷市中小企業事業資金融資 (ID1003975)

**対象** 市に住所または主たる事業所があり、市税に滞納がない人**融資限度額** 1,000万円**利率** 年1.70%(金融情勢により変動)**融資期間** 5年以内(融資額が500万円以上の場合は7年以内)

▷市中小企業創業融資 (ID1003985)

**対象** 市商工会が実施する特定創業支援等事業を受け、市税に滞納がない人(創業予定か創業後1年未満の人)**融資限度額** 1,500万円**利率** 年1.50%(金融情勢により変動)**融資期間** 7年以内(融資額が1,000万円以上の場合は10年以内)

## ○市中小企業融資金保証料補助制度 (ID1003976)

市制度融資を利用した際に保証協会に支払った保証料は、借り入れた事業資金を全額返済後、申請することで市から補助が受けられます。

**対象** 次の全てに該当する人

▷市制度融資を利用し、全額返済している

▷借入日から全額返済した日までの間、市内に住所または主たる事業所があり、継続して事業を営んでいた

**補助額** 信用保証料として保証協会に支払った額(還付金額は控除)**申請期間** 事業資金を全額返済した日の翌日から1年以内

募集

## 市の魅力をInstagramで紹介 かすがカメラ部5期生募集

応募・問い合わせ先 秘書広報課広報広聴担当

☎(584)1111(代) ☎(584)1145 ID 1011616

✉koho@city.kasuga.fukuoka.jp

市民で構成されるかすがカメラ部では、部員が見つけた市の魅力を、かすがカメラ部Instagramアカウントから発信しています。

部員には、年に4回、プロのフォトグラファーによるカメラ教室を開催しています。

かすがカメラ部の一員として活動しませんか。

**対象** 市に居住する15~59歳(中学生は除く)**活動期間** 6月~令和9年3月**募集人数** 10人以内

※申込多数の場合、自身でInstagramアカウントを開設して日頃から写真などを投稿している人を優先します。

**応募方法** 5月22日(金)までにEメールで住所、氏名、年齢、電話番号、Instagramアカウント名(任意)を記入し、市内で撮影した写真を1枚添付して送信する

※報酬はありません。



▲部員の写真を掲載したフォトブック



▲かすがカメラ部 Instagram



▲市ウェブサイト

魅力あふれる持続可能なまちづくりの推進

## 大和ハウスリアルティマネジメント(株)と包括連携協定



▲さまざまな分野での連携を進める

3月19日、市は「アクロスモール春日」の管理・運営をしている同社と包括連携協定を締結しました。地域産業などの振興、都市機能の向上、子育てや青少年健全育成の支援など、多岐に渡る分野で連携し、市民サービスの一層の向上を図ります。

同社の伊藤光博社長は「地域の皆さんとともに、魅力あふれる持続可能なまちづくりを進めていきたい」と述べました。

福岡女学院中学・高等学校バトン・カラーガード部

## 全国大会で最優秀賞受賞



▲晴れやかな表情で受賞を報告

3月13日、同部の生徒が、井上市長を訪問。群馬県で開催された第9回カラーガード・マーチングパーカッション全国大会で金賞と初の最優秀賞を受賞したことを報告しました。

部長の高木姫依さんは「力を発揮するためには、集中して心を一つにすることが大事」と語り、市長は「大変感動した。この経験を大きな自信につなげて頑張ってください」と述べました。

市社会福祉協議会に25回目の贈呈

## 陸上自衛隊福岡駐屯地曹友会



▲福祉の推進のために寄付を続ける

3月25日、市の立ち会いの下、陸上自衛隊福岡駐屯地曹友会が、市社会福祉協議会に車いす1台と寄付金を贈呈しました。今年で25年目となった取り組みです。

同会の富岡哲也会長は「今後も支援を続けていきたい」と意欲を語り、同協議会の廣田茂忠会長は「25年も続けていただき本当にありがたい」と感謝を述べました。

白水大池公園星の館

## 来館者数20万人達成



▲記念のインタビューを受ける大下田さん(右)

3月20日、同館の来館者数が延べ20万人に達しました。平成23年4月1日の開館からおよそ15年、観望会やイベントなどで多くの人が訪れています。

20万人目の来館者となったのは、大下田礼さん(大野城市立月の浦小学校4年)。記念のくす玉が割られ、双眼鏡などが贈呈されました。また、同館スタッフなどがクラッカーなどを用意し、盛大な拍手で節目を祝いました。

明るい選挙の実現に貢献

## 福岡女学院大学が総務大臣表彰



▲<sup>ふじむら</sup>藤村まこと准教授(右)と学生たち

令和7年7月に行われた第27回参議院議員通常選挙における選挙啓発活動が評価され、同大学人間関係学部心理学科が総務大臣表彰を受け、3月26日、市役所において、市選挙管理委員会から表彰状を伝達されました。

市に表彰を報告した学生たちは「周りへの啓発だけでなく、自分たち自身も選挙についての考えが深まり、貴重な経験だった」と振り返りました。

春日の歴史と文化財を網羅

## ふるさと文化誌『かすが奴国物語』完成



書籍を手渡す同連合会の古賀<sup>こが</sup> 透<sup>とほる</sup>常任理事(左)

3月26日、県文化団体連合会から市へ、同書籍250冊が寄贈されました。これは、地域文化の振興に寄与することを目的に、同連合会と市や文化財に関する市民団体などが約1年をかけて協働で作成したものです。古代から現代に至るまでの市の歴史を、写真やコラムとともに幅広く紹介しています。

寄贈された書籍は、市民図書館、小・中学校、自治会などに順次配付されます。

古墳時代にタイムトラベル

## 日拝塚古墳の石室を一般公開



▲2メートルを超える巨石が使われた石室内部

3月29日、国指定史跡日拝塚古墳(6世紀中ごろの前方後円墳)の石室を1日限定で公開しました。

普段は入ることができない石室内部を見学できる貴重な機会。120人以上が訪れ、市職員の解説に耳を傾けました。内部には高さ4メートルの空間があり、参加者は石が丁寧に積み上げられた様子を間近に見ながら、当時の高度な技術とひんやりとした石室内の空気を体感しました。

★表紙関連

ずらりと並ぶ新幹線を一望

## 春日西多目的広場公園の展望施設が完成



▲博多総合車両所に並ぶ新幹線を見下ろす

3月27日、同公園の西側エリアおよび「新幹線の見える丘」の展望施設の完成式典を行い、供用を開始しました。歩道のカラー舗装やベンチなど、あちらこちらに新幹線をデザインしています。

初日から親子連れなど多くの方が訪れ、ずらりと並ぶ新幹線を眺めながら、新幹線モチーフがいっぱいの公園をワクワクと楽しんでいました。

※公園全体の完成は、令和9年3月の予定です。

イベント

精華女子短期大学コミュニティオーケストラ  
第13回キャンパスコンサート

無料  
申込不要

クラシック曲を中心にオーケストラ演奏を楽しみませんか。曲名など、詳しくは問い合わせてください。

日時 5月10日(日)

午後2時～(開場：午後1時)

場所 精華学園記念館2階力フェテリア  
(福岡市博多区南八幡町2-12-1)

問い合わせ先 同短期大学コミュニティ

ティオーケストラ

(091)6331

info@seika.ac.jp



白水大池公園  
星の館  
開館情報

季節の星座や天文現象の観望会やイベントを行っています。

ボランティア(高校生以上)も随時募集中です。

○観望会(無料・申込不要)

日時 毎週金～日曜日

午後7時～9時

※詳しくは星の館ウェブサイトを見てください。

○イベント「太陽メガネ工作」

まぶしい太陽を安全に観察するための専用アイテムを作ります。

日時 5月10日(日)、24日(日)

午後3時～4時

参加費 250円(材料費)

定員 20人(申込先着順)

申込方法 開催日前日までに同館

ウェブサイトから申し込みむか、電

話、ファクス、Eメールのいずれ

かで氏名、年齢、電話番号、希望

日、付き添いの有無を伝える

申込・問い合わせ先 同館(金～日曜

日 午後2時～9時)

(983)7755

(983)7756

info@hoshinoyakata.com



参加しませんか  
地域交流事業ふれあい交流会

無料

ニユースポーツ(ポッチャ)体験で、障がいのある人もない人も一緒に楽しく交流しませんか。

対象 市に居住または通勤・通学する

人

日時 6月13日(土)

午後1時～3時30分(受付：午後0

時30分～0時50分)

場所 総合スポーツセンターサブア

リーナ

定員 55人(申込先着順)

持ってくるもの 上靴、飲み物

申込方法 6月8日(月)午後5時までに

次のQRコードから申し込みむか、電

話またはファクスで居住地区、氏名、

年代、電話番号、障がいの有無、参

加に当たり配慮してほしいことを伝

える

申込・問い合わせ先 市社会福祉協議

会福祉推進課地域福祉担当

(581)7225

(581)7258



介護保険サービス事業所  
就職フェア

無料  
申込不要

市内の介護保険サービス事業所や施設が、各事業所の特色や求人内容などを個人面談形式で分かりやすく説明します。

また、介護保険サービス事業所や施設で働いたことがない人を対象としたセミナーを同時開催します。

詳しくは市ウェブサイトを見てください。

日時 5月31日(日)

午前10時～午後2時(受付は午後1

時45分まで)

※開催時間内は出入り自由です。

場所 市役所大会議棟

募集職種(予定) 介護職、(准)看護師、

介護支援専門員、機能訓練指導員、

社会福祉士、送迎スタッフなど

※正職員、パートタイムなど、さまざま

な勤務形態や、経験・資格不問の

仕事もあります。

問い合わせ先 高齢課指定指導担当

(981)0116

(584)3090

1008881



(公社)筑紫法人会  
映画上映会「ごはん」

無料

税金の大切さを考えてもらうための映画上映会です(市後援事業)。

日時 6月6日(土)

午後3時～5時(開場：午後2時30分)

場所 大野城まどかぴあ大ホール(大野城市曙町2-3-1)

定員 500人(申込先着順)

申込方法 電話、ファクス、Eメール

のいずれかで市町村名、氏名を伝える

※次のQRコードからEメールが作成できます。

※チラシは市役所(総合案内付近)に置いてあります。

申込・問い合わせ先 同会

(924)6387

(922)6569

movie@chikushihoujinikai.com



キッズマイルプロジェクト(市後援事業)  
世代をつなぐスポーツ&地域交流フェス

無料  
申込不要

日時 5月5日(火)・(祝)  
午前10時～午後5時

場所 総合スポーツセンター

内容 スポーツ体験コーナー、九州プロレスによるちびっこ教室・試合観戦、ステージ発表、おやし縁日、餅つきなど

※キッチンカーや野菜販売などもあります。

問い合わせ先 同プロジェクト実行委員会

☎(595)7676

☎(595)7779

✉sukien73@oboe.ocn.ne.jp



家族で楽しめる催しがたくさん  
こどもの日イベント2026

日時 5月4日(月)・(祝)

午前10時～午後3時

場所 クローバープラザ(原町3-1-7)

内容 ミッションラリー、家族連れプール無料開放、工作教室、チリモ

ン探し、紙ヒコーキ体験、読み聞かせなど

※プール無料開放は5月2日(土)～4日(月)・(祝)の午前9時～午後5時です。

※一部材料費などが必要な場合があります。

問い合わせ先 同プラザ総合案内

☎(584)1212

☎(584)1214

九州大学筑紫キャンパス  
オープンキャンパス

無料  
申込不要

子どもから大人まで科学のワクワクを体験できる、さまざまな催し物があります。最先端の研究施設の見学もできます。

※詳しくは九州大学筑紫キャンパスウェブサイトを見てください。

日時 5月23日(土)

午前10時～午後4時

場所 同キャンパス(春日公園6-1)

問い合わせ先 同キャンパス

☎(583)7502

☎(583)7060



九州大学大橋キャンパス  
デザインのふしぎ体験

無料

デザインの面白さを、子どもから大人まで体験できます。

飲食物の露店などもあります。

日時 6月6日(土)

午前10時～午後4時

場所 同キャンパス(福岡市南区塩原4-9-1)

※詳しくは同キャンパスウェブサイトを見てください。

問い合わせ先 同キャンパス

☎(553)4442

☎(553)4593



環境



緑のカーテンで涼しい夏を  
ゴーヤの苗を配布します

無料  
申込不要

緑のカーテンは、ゴーヤやアサガオなどのつる性植物を育て、窓辺や壁面を覆うようにカーテン状に生い茂らせたいものです。日差しを和らげ、室内の温度上昇を抑えることができます。

地球温暖化防止と市内の緑化推進のため、ゴーヤの苗を無料配布します。

日時 5月17日(日)

午前9時～10時30分

※当日配布しきれなかった場合、5月18日(月)以降に市役所環境課窓口で配布します。

場所 市役所議会棟正面玄関前  
配布数 100株(先着順。1世帯につき2株で、なくなり次第終了)

※苗を持ち帰るための袋や箱を持ってきてください。

申込・問い合わせ先 環境課環境推進担当

☎(584)1150

☎(584)1147

ダンボール・LFCコンポスト  
フォローアップ講習会

無料

コンポストがうまくいかない、一度断念したけど再開したいなど、コンポストについての悩みや質問に答えます。バッグ型コンポストについての相談もできます。

日時 6月11日(木)

午前10時～11時30分

場所 春日まちづくり支援センターがどこの庭

※駐車場には限りがあります。

定員 20人(申込先着順)

持ってくるもの 筆記用具、コンポストで作成した堆肥(準備できる人)

申込方法 6月4日(木)までに市ウェブサイトから申し込む

※インターネットが使えない場合は電話で申し込みます。

申込・問い合わせ先 環境課ごみ減量担当

☎(584)1124

☎(584)1147

☎1012597



**みんなできれいなまちをつくらう**  
**5月10日(日)春のクリーン作戦**

市自治会連合会主催のクリーン作戦が行われます。

日頃利用している道路や公園などをきれいにするとともに、「ポイ捨て防止」など、市民一人一人のマナーアップも目指します。

各地区自治会で実施方法や開催の有無が異なりますので、詳しくは居住地域の自治会に問い合わせてください。

**注意事項**

▽クリーン作戦に便乗して、家庭や事務所などからごみを出すことは絶対にしてはなりません。

▽集めたごみは「燃えるごみ」、「びん・カン」、「陶器・金属類」、「ペットボトル・白色トレイ」に分け、クリーン作戦用のごみ袋に入れ、自治会ごとに決められた場所に出してください。

**問い合わせ先** 市自治会連合会(地域づくり課内)

☎(584)1111(代)  
☎(584)1153



**レディースバドミントン**  
**初心者教室**

**対象** 市に居住する女性(学生を除く)

**期日** 5月20日～6月12日の水・金曜日(全8回)

**時間** 午前10時～正午

**場所** 総合スポーツセンターメインアリーナ

**定員** 20人程度(申込先着順)

**持ってくるもの** 上靴、ラケット(持っている場合)

**参加費** 3000円

※傷害保険は各自で加入してください。

**申込方法** 5月13日(水)までに電話かEメールで住所、氏名(ふりがな)、年齢、電話番号、ラケットの有無を伝える

**申込・問い合わせ先** 市バドミントン協会 小野

☎090(2361)0345

✉kasuga.badokyukai@gmail.com



**ふれあい卓球大会**  
**参加者募集**

**対象** 市に居住または通勤・通学する小学生以上で試合ができる人(市内に練習の拠点を置いている人も可)

**日時** 6月14日(日)

午前9時～午後3時

**場所** 総合スポーツセンター卓球場1

**参加費** 500円

※傷害保険は各自で加入してください。

**定員** 80人程度

**持ってくるもの** 上靴、ラケット、ゼッケン、昼食、飲み物

**申込方法** 6月1日(月)(必着)までには

がきに住所、氏名、年齢、電話番号を書いて送る

**申込・問い合わせ先** 市卓球協会 関

☎816-0863須玖南2-1-29

☎090(7168)7702



**初心者大歓迎**  
**ラジボール卓球教室**

**対象** 市に居住または勤務する40歳以上

**期日** 6月13日(土)、17日(水)、20日(土)、24日(水)(全4回)

**時間** 午後1時～3時

**場所** 総合スポーツセンター卓球場1

**参加費** 1500円

※途中参加や欠席の場合も返金はありません。

**定員** 15人(申込先着順)

**持ってくるもの** 上靴、飲み物、タオル

**申込方法** 5月20日(水)(消印有効)まで

に往復はがきに住所、氏名、年齢、連絡先、利き手、卓球経験の有無、ラケットの有無を記載して送る

**申込・問い合わせ先** 市卓球協会

伊藤(〒816-0812平田台5-31-1)

☎090(5483)6939

**参加しませんか**  
**初めての弓道体験教室**

**対象** 市に居住または通勤・通学する18～65歳の弓道未経験で、全日程出席可能な人(高校生不可)

**期日** 6月10日～7月18日の水・土曜日(7月1日、4日を除く。全10回)

**時間** 水曜日 午後7時30分～9時30分  
土曜日 午後1時30分～4時30分

**場所** 総合スポーツセンター弓道場

**参加費** 6000円(保険料を含む)

**定員** 15人程度(申込多数の場合選考)

※参加者には5月25日(月)以降、詳しい内容を連絡します。

**持ってくるもの** ボタンなどが付いていない服、白の靴下か白足袋

※弓道具は貸し出します。

**申込方法** 5月1日(金)～17日(日)にEメールで郵便番号、住所、氏名(ふりがな)、年齢、性別、電話番号を伝える

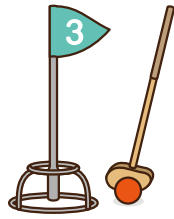
**申込・問い合わせ先** 市弓友会事務局 春田

☎090(1347)6312

✉kasuga@kyudo-kasuga.org

みんなで一緒に  
グラウンド・ゴルフ教室

**対象** 市に居住する小学4年生以上  
**日時** 5月30日(土)  
午前10時～11時30分(受付・午前9時30分～)  
※雨天の場合は中止です。  
**場所** 総合スポーツセンター屋外競技場  
**参加費** 100円(保険料を含む)  
**定員** 20人(申込先着順)  
**申込方法** 5月1日(金)～10日(日)に電話かファクスで住所、氏名、年齢、電話番号、道具の有無を伝える  
**申込・問い合わせ先** 市グラウンド・ゴルフ協会 尾身おみ  
(572)2729(日兼用)



健康

後期高齢者のための  
しあわせ健康教室

自分の体に合った運動、栄養、口腔ケアの方法について学びませんか。

無料

**対象** 市に居住する75歳以上で、生活習慣病などの疾病予防に興味がある人(運動制限のある人を除く)  
**期日** 6月8日、15日、22日、29日の月曜日(全4回)  
**時間** 午後1時30分～3時30分  
**場所** いきいきプラザ健康指導室  
**内容(予定)**  
▽管理栄養士や歯科衛生士による講話  
▽健康運動指導士による体操・ストレッチ  
**定員** 15人(申込先着順)  
**持ちこくるもの** 筆記用具、飲み物  
**申込方法** 5月1日(金)～29日(金)までに窓口、電話、ファクスのいずれかで氏名、生年月日、電話番号を伝える  
**申込・問い合わせ先** 健康課健康づくり担当  
(501)1134  
(501)1135

動ける体づくりを応援します  
65歳からの運動教室

無料

自宅でも続けられる簡単な筋トレを楽しく学びませんか。  
**対象** 市に居住する65歳以上で、要介護(要支援認定を受けていない人)  
**日時** 5月27日(水)  
午前10時30分～正午  
**場所** 総合スポーツセンター会議室  
**定員** 40人(申込先着順)  
**持ちこくるもの** 筆記用具、上靴、飲み物

**申込方法** 5月1日(金)～15日(金)に市ウェブサイトから申し込むか、窓口、電話、ファクスのいずれかで住所、氏名、年齢、電話番号を伝える  
**申込・問い合わせ先** 高齢課高齢者支援担当  
(981)0115  
(584)3090  
1014090



懐メロで脳の活性化  
リズムで介護予防

昔懐かしい楽曲に合わせて、簡単な体操や合奏を行います。  
**対象** 市に居住する65歳以上で、要介護(要支援認定を受けていない人)  
**日時** 5月29日(金)  
午後1時30分～3時  
**場所** 老人福祉センターナギの木苑  
**定員** 30人(申込先着順)  
**持ちこくるもの** 筆記用具、飲み物  
**参加費** 100円(施設利用料)  
**申込方法** 5月1日(金)～15日(金)に市ウェブサイトから申し込むか、窓口、電話、ファクスのいずれかで住所、氏名、年齢、電話番号を伝える

**申込・問い合わせ先** 高齢課高齢者支援担当  
(981)0115  
(584)3090  
1012525



60歳以上対象  
体力測定会

無料

測定の結果に基づき、効果的な運動プログラムを助言します。  
**対象** 市に居住する60歳以上で、要介護(要支援認定を受けていない人)  
**日時** 5月15日(金)  
午前9時～正午、午後1時～3時  
**場所** いきいきプラザいきいきルーム  
**内容**  
▽体力測定(握力、柔軟性、バランス能力、下肢筋力)  
▽歩行能力測定  
▽体成分分析測定  
**定員** 各20人(申込先着順)  
**持ちこくるもの** 上靴、タオル、飲み物  
**申込方法** 5月1日(金)～14日(木)に窓口か電話で申し込む  
**申込・問い合わせ先** 同ルーム  
(501)1162(日兼用)



## 元気で長生きする方法を学ぶ 75歳からの健康講座

無料

□の健康は全身の健康につながります。歯周病対策を学びませんか。

**対象** 市に居住する75歳以上

**日時** 5月27日(水)

午後1時30分～3時30分

**場所** いきいきプラザ健康指導室

**講師** 荒木秀文さん(荒木歯科医院院長)

**定員** 30人(申込先着順)

**持ってくるもの** 筆記用具、飲み物

**申込方法** 5月26日(火)までに窓口、電話、ファクスのいずれかで氏名、生

年月日、電話番号を伝える

**申込・問い合わせ先** 健康課健康づくり担当

☎(501)1134  
☎(501)1135

## 講演講座

### いざという時のために

### 普通救命講習2・AED講習会

無料

AEDの使い方や、人工呼吸、胸骨圧迫など適切な応急処置を学びます。

**対象**

▽市に居住または通勤・通学する中学生以上

▽市スポーツ協会会員

**日時** 5月23日(土)

午前9時30分～午後1時(受付…午前9時)

**場所** 総合スポーツセンター(武道場1・2)

**定員** 40人(申込先着順)

**持ってくるもの** 動きやすい服、筆記用具、飲み物

**申込方法** 5月9日(土)までに電話かE

メールで住所、氏名、生年月日、性別、電話番号、修了番号(修了証を

持っている人のみ)を伝える

※申込書を使用する場合は、同協会ウェブサイトから入手できます。

**申込・問い合わせ先** 同協会

☎(574)9131  
☎(574)9138

✉kasuga.takyo@gmail.com

## 食生活改善推進員養成 栄養ボランティア講座

食について学び、正しい知識を身につけて、家庭や地域で役立てませんか。受講後は食生活改善推進員としてボランティア活動に参加します。

**対象** 栄養に関するボランティアに興味のある人

**日時・内容**

▽6月3日(水)

午前10時～正午

開講式、食生活改善推進会活動についての講義

▽6月20日(土)

午後1時30分～3時30分

食育に関する講演会

▽7月15日(水)

午前10時～午後1時

生活習慣病予防の講義、調理実習

▽8月20日(水)

午後1時30分～3時30分

運動教室

▽9月26日(土)

午前10時～正午

食育に関する講演会

▽10月18日(日)

午前10時～午後3時(うち2時間程度)

いきいきフェスタ見学

▽11月18日(水)

午前9時～正午

減塩みそづくり

▽12月16日(水)、17日(木)(いずれか1日)

午前10時～午後1時

食生活指針の講義、調理実習

▽令和9年3月3日(水)

午前10時～午後1時

閉講式、調理実習、食生活改善推進員との懇親会

※全日程(20時間)の出席が必要です。

欠席した場合は同会定例会や他の事業へ参加をお願いします。

**場所** いきいきプラザ

**参加費(調理実習時のみ)** 1回500円(材料代)

※減塩みそづくりは別途材料代がかかります。

**定員** 20人(申込先着順)

**申込方法** 5月20日(木)までに市ウェブサイトまたは電話で申し込む

**申込・問い合わせ先** 健康課健康づくり担当

り担当

☎(501)1134

☎(501)1135

☎1013964



## 料理初心者でも大丈夫 男性料理教室

自炊に挑戦しませんか。包丁の扱いに不安がある人も、スタッフがサポートします。

**対象** 市に居住する男性

**日時** 6月9日(火)

午前10時～午後1時

**場所** いきいきプラザ栄養指導室

**参加費** 500円(材料費)

**定員** 20人(申込先着順)

**持ってくるもの** 三角巾、マスク、エプロン、手拭きタオル、飲み物

**申込方法** 5月25日(月)までに市ウェブサイトから申し込むか、窓口、電話、

ファクスで氏名、生年月日、電話番号を伝える

**申込・問い合わせ先** 健康課健康づくり担当

☎(501)1134

☎(501)1135

☎1015771



「聞こえ」について学ぶ  
筆談支援ボランティア講座

無料

「聞こえない人には手話で話さなければ」と思われがちですが、もっと身近な方法として筆談もあります。筆談のコツを学びませんか。

期日 6月1日(月)、8日(月)、15日(月)全3回

時間 午後0時30分～2時

場所 市社会福祉センター中会議室  
(昇町3-1-101)

定員 10人(申込先着順)

申込方法 5月23日(土)までに次のQR

コードから申し込むか、電話またはファクスで住所、氏名、年代、電話番号を伝える

申込・問い合わせ先 市社会福祉協議会  
会ポランティアセンター

☎(501)1136

☎(581)7258



初心者や親子の参加も歓迎  
やきもの作り教室

7世紀後半に築かれたウトグブチ瓦窯跡を見学した後、のぼり窯体験広場で椀(カップ)を作ります。

作品は窯で焼いて、3カ月後に渡します。

※小学生以下は保護者が同伴してください。

日時 6月13日(土)

▽午前9時30分～11時30分

▽午後1時～3時  
場所 同広場

参加費 粘土500g当たり300円  
(材料費)

定員 各16人(抽選、最少催行人数6人)

申込方法 5月29日(金)までに市ウェブ

サイトから申し込むか、窓口、電話、ファクス、Eメールのいずれかで参加者全員の氏名、年齢、電話番号、希望時間を伝える

申込・問い合わせ先 奴国の丘歴史資料館

☎(501)1144

☎(573)1077

✉nakoku@city.kasuga.fukuoka.jp  
ID1008286



春日・大野城・那珂川消防本部  
甲種防火管理新規講習会

防火管理者の資格を取得するための講習会を開催します。

次の施設などは、消防法により防火管理者を選任することが義務付けられています。

▽高齢者グループホームなどの社会福

社施設(10人以上収容)

▽店舗や飲食店などの不特定多数の人が出入りする建物(30人以上収容)

▽工場や共同住宅など(50人以上収容)

期日 6月5日(金)、6日(土)

▽7月23日(木)、24日(金)

時間 午前10時～午後5時

場所 同消防本部(春日2-2-1)

※駐車場はありません。

参加費 4500円

定員 各58人(申込先着順)

申込方法 5月7日(木)午前9時以降に同消防本部ウェブサイトから申し込む

※インターネットが使えない場合は窓口で申し込めます。

申込・問い合わせ先 同消防本部予防課  
課査察係

☎(404)0019



春日・大野城・那珂川消防本部  
普通救命講習1

無料

人工呼吸や胸骨圧迫、AED(自動体外式除細動器)などの応急処置を身に付けます。

対象 春日市、大野城市、那珂川市に居住または勤務する中学生以上

日時 6月7日(日)

午前9時30分～11時45分

場所 同消防本部(春日2-2-1)

※駐車場はありません。

定員 40人(申込先着順)

申込方法 6月4日(木)までに同消防本部ウェブサイトまたは電話で申し込む

申込・問い合わせ先 同消防本部

☎(584)1191

☎(584)1161



かすが蕎麦打ち隊  
そば打ち教室受講生募集

初めての人も経験者も歓迎します。申し込みは随時受け付けています。

日時 令和9年3月までの第2土曜日

午前10時～午後1時

場所 春日まちづくり支援センターが  
どのの庭

参加費 1回1500円(4人分)

定員 各16人(申込先着順)

持ってくるもの エプロン、三角巾、マスク、上靴、持ち帰り用容器(そば、つゆ)

申込方法 各開催日の7日前までに電話で申し込む

申込・問い合わせ先 そば打ち教室  
高木

☎080(1701)9728



# 子育て通信



## 子どもの交通安全

5月は、入学・進級から1カ月が過ぎ、子どもたちが学校生活や通学路に慣れてくことで、道路上での危ない行動が増えやすくなります。

子どもが関係する交通事故の中で最も多いのは道路横断中の事故で、全体の半数以上を占めています。特に低学年では、左右の安全確認が不十分なまま横断したり、急いで渡ろうとしたりする行動が事故につながりやすくなります。高学年になると、行動範囲が広がり、自転車による事故が目立つようになります。スピードの出し過ぎや交差点での確認不足に注意が必要です。

家庭で、「止まる、見る、手を上げて渡る」などの基本的な交通ルールを繰り返し伝えましょう。また、自転車に乗るときは必ずヘルメットをかぶるよう習慣付けましょう。

子どもの事故を防ぐためには、家庭や地域での大人の声掛けや見守りが重要です。小学生の交通事故の特徴や、事故防止のために大人ができることなど、詳しくは政府広報オンラインを見てください。



▲政府広報オンライン

### ●問い合わせ先

子育て支援課こども相談担当

☎(584) 1015

☎(501) 0051

✉ko\_sodan@city.kasuga.fukuoka.jp

☎(981) 0101  
☎(584) 1153  
☎1017145



教育担当

申込・問い合わせ先 地域教育課地域

申込方法 6月1日(月)までに市ウェブ

サイトまたは電話で申し込み

定員 100人

講師 大西 良さん(筑紫女学園大学)

准教授)

ホール

場所 ふれあい文化センター旧館サン

分)

日時 6月6日(土)

午後2時~4時(受付:午後1時30

分) 5月29日(金)までに要申込。

※託児もありません(生後5カ月~就学

前、1人300円、定員10人程度、

5月29日(金)までに要申込。

※託児もありません(生後5カ月~就学

前、1人300円、定員10人程度、

5月29日(金)までに要申込。

※託児もありません(生後5カ月~就学

前、1人300円、定員10人程度、

5月29日(金)までに要申込。

※託児もありません(生後5カ月~就学

前、1人300円、定員10人程度、

5月29日(金)までに要申込。

※託児もありません(生後5カ月~就学

前、1人300円、定員10人程度、

5月29日(金)までに要申込。

※託児もありません(生後5カ月~就学

前、1人300円、定員10人程度、

5月29日(金)までに要申込。

※託児もありません(生後5カ月~就学

前、1人300円、定員10人程度、

## 事故防止や急病の対処法を学ぶ 赤十字講習会

対象 15歳以上  
内容

▽救急法基礎講習・救急員養成講習

けがや急病人を救助し、医師または救急隊員などに引き継ぐまでの救命・応急手当の知識と技術

▽水上安全法救助員I養成講習

事故防止の方法や水の事故に遭った際の対処や救助技術

▽健康生活支援講習支援員養成講習

家庭や地域の中で誰もが支援や介護ができる方法

▽幼児安全法支援員養成講習

子どもに起こりやすい事故の防止と事故に対する手当や家庭内での看病の方法など

※申込方法など詳しくは問い合わせてください。

申込・問い合わせ先 日本赤十字社福

岡県支部事業課講習普及係  
☎(523) 1172(月~金曜日(祝日を除く)午前9時~午後5時30分)  
☎(521) 2552

## 緑に親しみませんか クローバープラザ緑化講習会

期日 6月6日(土)

内容・時間・参加費・定員

▽庭木の剪定と管理  
午前9時30分~正午

無料  
25人(申込先着順)

▽草花&多肉植物の寄せ植え  
午後1時30分~4時

草花 2000円  
多肉植物 1000円

16人(申込先着順)  
場所 同プラザ(原町3-1-7)

申込・問い合わせ先 県緑化センター  
☎0943(72)1193

☎0943(72)1558



## かすが家庭教育学級子育て講座 子どもの「生きる力」を育てる家庭の関わり

無料

子どもを信じて見守る関わり方を学びませんか。

※託児もあります(生後5カ月~就学前、1人300円、定員5人、5月14日(木)までに要申込)。

対象 市に居住する中学生までの子どもの保護者

日時 5月21日(木)  
午前10時~正午

場所 ふれあい文化センター旧館大会議室

定員 70人(申込先着順)

申込方法 5月18日(月)までに市ウェブ

## 子育て講演会 子どもの貧困を考える

無料

子どもの貧困問題や居場所づくりについて、地域の現状と支援のヒントを学びます。誰でも参加できます。

※託児もありません(生後5カ月~就学前、1人300円、定員10人程度、5月29日(金)までに要申込)。

日時 6月6日(土)  
午後2時~4時(受付:午後1時30

分) 場所 ふれあい文化センター旧館サン

ホール

講師 大西 良さん(筑紫女学園大学)

准教授)

定員 100人

申込方法 6月1日(月)までに市ウェブ

サイトまたは電話で申し込み



☎(981) 0101  
☎(584) 1153  
☎1017029

教育担当

申込・問い合わせ先 地域教育課地域

教育担当

※年間を通して申し込みをしている人は申込不要です。

サイトまたは電話で申し込み

ファミサポかすが  
会員登録説明会・講習会

無料

ファミリー・サポート・センターかすが(ファミサポかすが)は、子育ての手伝いをしてほしい人(おねがい会員)と手伝いをしたい人(まかせて会員)が会員登録をし、相互に援助活動を行う会員組織です。おねがいとまかせての両方に登録もできます(どっちも会員)。※託児もあります(生後3カ月以上、無料、定員10人程度、要申込)。※子どもの同席はできません。

○おねがい会員説明会

子育て中の「困った」をサポートしてもらうため、登録しませんか。  
日時 5月30日(出) 午前10時～正午

○まかせて会員・どっちも会員講習会

地域で子育てのサポートをする有償ボランティアを募集します。ファミサポ会員や講習内容に興味がある人も受講できます(1日のみの受講も可)。

期日・内容

- ▽6月18日(休) ファミサポの仕組みと活動
- ▽6月19日(金) 地域の子育てと子どもの遊び
- ▽6月23日(火) 子どものからだと健康(医師の立場から)
- ▽6月24日(水) 子どもの事故と安全(救命講習)

※動きやすい服装で来てください。

▽6月29日(月)

- ▼コミュニケーション・虐待防止
- ▼会員登録(講習会終了後)

時間 午前10時～正午(6月24日(火)は午前9時30分～正午)

場所 いきいきプラザ

定員 各20人程度

持ってくるもの 縦3cm、横2.4cm

の証明写真(おねがい会員・まかせて会員は2枚、どっちも会員は3枚、筆記用具)

申込方法 各開催日の10日前までに次のQRコードから申し込むか、電話

で申し込む

※チラシは市役所市民ホール、ふれあい文化センター、いきいきプラザ、児童センターに置いてあります。

申込・問い合わせ先 ファミサポかすが事務局

電話 (584)7700

F (501)0051

TEL 1001601



▲おねがい会員説明会



▲まかせて会員・どっちも会員講習会

大人と同じ食材で作る  
離乳食教室

料理が苦手な人も手作りにチャレンジしませんか。

※託児もあります(生後5カ月以上)

1人300円、定員15人、要申込。

対象 生後6カ月以上の子どもの保護者

日時 5月26日(火) 午後1時30分～3時

場所 いきいきプラザ栄養指導室

内容 離乳食(中期～後期)の進め方の

講義、調理実習、試食

参加費 200円(材料費)

定員 20人(申込先着順)

持ってくるもの 母子健康手帳、筆記

用具、三角巾、マスク、エプロン、

手拭きタオル、飲み物

申込方法 5月18日(月)までに市ウェブ

サイトまたは電話で申し込む

申込・問い合わせ先 健康課健康づくり担当

電話 (501)1134

F (501)1135

TEL 1015673



夫婦での参加も大歓迎  
春っ子ひろば

離乳食や幼児食にも生かすことができる「重ね煮」と、リラックス効果が期待できる「アロマ」の講座です。

※託児もあります(生後6カ月～就学前、無料、定員15人、5月15日(金)まで)

に子どもの名前、性別、月齢を連絡する。

対象 市に居住する乳幼児の保護者

日時 5月23日(土)、25日(月)

午前10時～正午

場所 市社会福祉センター大会議室

(昇町3-10-1)

定員 各20人(申込先着順)

参加費 500円程度(材料費)

申込方法 5月1日(金)～20日(水)に次のQRコードから申し込むか、電話か

ファクスで居住する地区、氏名、電話番号、希望日を伝える

申込・問い合わせ先 市社会福祉協議

会福祉推進課地域福祉担当

電話 (581)7225

F (581)7258

TEL 1015673



子育ての悩みを相談しませんか  
児童家庭支援センター ことこのわ

無料

子育てや子どもの発達についての悩みなど、専門スタッフが電話や面接で相談に応じます。

対象 18歳未満の子どもと保護者

日時 月～土曜日(祝日除く) 午後1時～7時

問い合わせ先 同センター

電話 (404)2161

F (404)2162

TEL 1015673





## 相談

### 社会保険労務士による 労働・年金無料相談会

無料  
申込不要

日時 5月13日(水)

午前11時～午後2時

場所 二日市東コミュニティセンター  
(筑紫野市石崎1-1-7)

#### 内容

- ▽労働に関する相談(残業や解雇、未払い賃金、パワハラなど)
- ▽年金に関する相談(老齢年金、障害年金、遺族年金など)

問い合わせ先 県社会保険労務士会福岡南支部

電話 (414)8805

### 気軽に相談してください 精神科医によるこころの相談

無料

対象 こころの悩みを抱えている18歳以上の人とその家族

※精神科や心療内科で治療中の人は対象外です。

日時 6月2日(火)

午後1時30分～3時30分

※医師の相談時間は30分程度です。

場所 いきいきプラザ

定員 3人(申込先着順)

申込方法 5月26日(火)までに市ウェブ

サイトか電話で申し込む

申込・問い合わせ先 健康課健康づく

#### り担当

電話 (501)1134

ファクス (501)1135

ID 1016133



## 福祉

### 令和8年度厚生労働省慰霊巡拝 参加者募集

先の大戦における海外での県出身戦没者を追悼し、平和を祈念するため、参加者を募集します。

参加費用など、詳しくは問い合わせてください。

対象 次の地域における戦没者の遺族

(配偶者、父母、子、兄弟姉妹、孫、おい、めい)、参加遺族の配偶者

地域・期間(予定)

▽インド

10月7日(水)～15日(木)(9日間)

▽ウズベキスタン

10月15日(水)～23日(金)(9日間)

▽ギルバート諸島

10月21日(水)～28日(水)(8日間)

▽フィリピン(第1次)

11月18日(水)～27日(金)(10日間)

申込方法 5月15日(金)までに電話で申し込む

※後日書類の提出が必要です。

申込・問い合わせ先 福祉支援課地域

福祉担当

電話 (981)0118

ファクス (584)1142

ID 1005331

### 県ひとり親サポートセンター ファイナンシャルプランナー2級・医療事務講習会

全日程に出席し、終了後、アンケートに回答する必要があります。

※ファイナンシャルプランナー2級試験予定日を除き、託児もあります(1歳～就学前、無料、要申込)。

対象 ひとり親家庭の母または父、かつて母子家庭だった寡婦、離婚を考

えている人で、資格を生かし就職や転職を希望している人

### ○ファイナンシャルプランナー2級

金融経済の基礎知識や社会保険制度、税金に関する知識などを学習し、資格取得を目指します。

※受講はファイナンシャル・プランニング技能検定3級保持者に限り

ます。

期日 6月14日～8月30日の日曜日

(6月28日、7月12日を除く。全

10回)

※試験予定日は9月13日(日)です

(ネット試験)。

○医療事務講習会  
申込期限 5月23日(土)(必着)

診療報酬明細書(レセプト)作成技

能を含む診療報酬請求に関する知識

を身に付け、検定合格、就労に結び

付けます。

期日 6月20日～9月5日の間の土

曜日(7月11日、8月15日を除く。

全10回)

※試験予定日は9月19日(土)です。

申込期限 5月30日(土)(必着)

時間 午前9時30分～午後4時30分

場所 クローバープラザ研修室(原町

3-1-7)

受講料 無料(検定料とテキスト代の一

部として8000円の自己負担あり)

定員 各20人(申込多数の場合は書類

選考、申込少数の場合は中止の可能

性あり)

申込方法 郵便かファクスで申込書を

提出する

※申込書は、こども未来課、県保健福

祉環境事務所社会福祉課、県母子寡

婦福祉連合会ウェブサイトでも入手で

きます。

申込・問い合わせ先 同センター(〒816

10804原町3-1-7クロー

バープラザ受け箱11号)

電話 (584)3931

ファクス (584)3923



恒久平和を祈念して  
全国・県戦没者追悼式

先の大戦における戦没者などを追悼し、平和を祈念するため、参加者を募集します。

○県戦没者追悼式

**対象** 先の大戦における県出身の戦没者および一般戦死没者の遺族で、県内に居住する人（3親等以内の親族を優先）

※大戦の記憶を次の世代へ継承していくため、児童・生徒の参列も募集します。

**期日** 8月15日(土)

**場所** 県立福岡武道館(福岡市博多区東公園8-13)

※参列遺族全員の献花を予定しています。

※参加は無料ですが、会場までの交通費は自己負担です。

○全国戦没者追悼式

**対象** 次の全てに該当する人

▽先の大戦における戦没者、一般戦死没者および原爆死没者の遺族で、県内に居住している(3親等以内の親族を優先)

▽過去に参加したことがない

▽全行程に十分耐えられる体力を有し、団体行動がとれる

**期日** 8月14日(金)～15日(土)(2日間)

**場所** 日本武道館(東京都千代田区北の丸公園2-1-3)

※旅費の一部補助があります(差額は自己負担)。

**申込方法** 5月29日(金)までに電話で申し込み

※後日、申込書類の提出や事前説明会への出席が必要です。

**申込・問い合わせ先** 福祉支援課地域福祉担当

☎(981)0118

F(584)1142

☎1005448

ひきこもりが本音で話せる空間  
Niente

ひきこもり本人やその家族が、気軽に悩みを話したり、安心したりできる交流の場です。

**期日** 5月16日(土)、6月6日(土)

**内容・時間**

▽家族サポートの会

ひきこもり家族の学びと交流の場

午前10時～正午

▽ほっこり女子会

おしゃべりや軽食づくりなどで楽しく過ごせる場

午後1時～2時30分

▽のんびり男子会

男性同士で気軽に話せる、安心して過ごせる場

午後3時30分～5時

**場所** 市社会福祉センター(昇町3-101)

**定員** 各6人程度

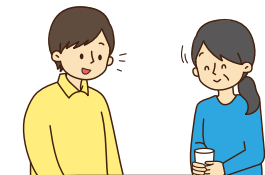
**参加費** 各300円

**申込方法** 各開催日前日までに電話で申し込み

**申込・問い合わせ先** 市社会福祉協議会

☎(581)7225

F(581)7258



献血バスがやってきます  
400ml全血献血に協力を

申込不要

治療に必要な血液は、全て献血で賄われていますが、長期間にわたって保存することができません。血液を必要とする人へ安定して届けるため、協力をお願いします。

なお、年齢や体重など、献血には一定の基準があります。

**日時** 5月15日(金)

午前10時～午後0時30分、午後1時30分～4時

**場所** 市役所市民ホール

※初めて献血を受ける人は、マイナンバーカードなど本人確認ができるものを持ってきてください。

※服用中の薬がある場合は、お薬手帳を提示してください。

**問い合わせ先** 市献血推進協議会(市)

福祉支援課内)

☎(981)0118

F(584)1142

☎1001937

市母子寡婦福祉会  
令和8年度総会を開催します

ひとり親家庭の会です。多くの仲間がいます。気軽に参加しませんか。

※弁当を準備しますので、参加する人は必ず申し込んでください。

**対象** ひとり親家庭の親子(寡婦含む)、同会会員

**日時** 6月6日(土)

▽総会 午後6時30分～(受付：午後6時～)

▽交流会 午後7時30分～

**場所** 市社会福祉センター(昇町3-101)

**参加費** 無料

※入会を希望する人は、年会費500円が必要です。

**申込方法** 5月24日(日)までに同会ウェブサイト(お問い合わせフォーム)から申し込み、電話、ファクス、Eメールのいずれかで住所、氏名、電話番号、弁当の個数を伝える

**申込・問い合わせ先** 同会(白水大池公園「虹の売店」)

☎(966)9925(☎兼用)

✉njinobaiten9925@gmail.com



**海や山を楽しみませんか  
県肢体不自由児療育キャンプ(1泊2日)**

参加費など詳しくは問い合わせてください。

**○進行性筋萎縮症児のキャンプ**

**対象** 県に居住する進行性筋萎縮症児および保護者

**期日** 8月8日(土)～9日(日)

**場所** クローバープラザ(原町3-1-7)

**定員** 10人

**○山のキャンプ**

**対象** 県に居住する小学3年生～中学3年生の在宅肢体不自由児

**期日** 8月4日(火)～5日(水)

**場所** 夜須高原福祉村「やすらぎ荘」(朝倉郡筑前町三箇山)

**定員** 20人

**○海のキャンプ**

**対象** 県に居住する小学3年生～中学3年生の在宅肢体不自由児

**期日** 8月17日(月)～18日(火)

**場所** 県立少年自然の家「玄海の家」(宗像市神湊)

**定員** 20人

※定員を超えた場合は、専門医師の書類審査後、抽選により決定します。

※山・海のキャンプは、申込状況により、高校生でも参加できる場合があります。

**申込方法** 5月7日(木)～29日(金)(31日(日)消印有効)に郵便または窓口で申込用紙を提出する

※申込用紙は県の各保健福祉環境事務

所、市福祉支援課障がい福祉担当窓口にあります。

**申込・問い合わせ先** 県肢体不自由児

協会(〒816-0804原町3-1-1)

7クローバープラザ内)

☎(584)5723

**5月は赤十字運動月間**

**赤十字協力会員を募集します**

日本赤十字社は、国内外での災害救護や医療・血液事業などさまざまな活動を行っており、活動の大部分は皆さんからの活動資金によって支えられています。

各地区自治会を通して活動資金を募集しますので、協力をお願いします。

また、年額2000円以上の協力者は、日本赤十字社の運営に参画する支援者として赤十字会員に登録されます(希望者のみ)。詳しくは問い合わせください。

**問い合わせ先**

▽同社春日市地区(市福祉支援課内)

☎(981)0118

☎(584)1142

▽同社福岡県支部組織振興課

☎(523)1173

☎(521)2552



**募集**

**令和8年度第1回**

**県営住宅入居者募集抽選方式**

県営住宅の入居者を募集します(申込手数料不要)。募集住戸や要項については募集案内書を見てください。

**募集期間** 6月4日(木)～12日(金)

※募集案内書は、5月28日(木)から市役所(総合案内、管財課)、いきいきプラザで配布します。無くなり次第配布を終了します。

**申込問い合わせ先** 県住宅供給公社・

県営住宅管理部管理課

☎(781)8029

☎(722)1181

**4泊5日で100kmを歩こう**

**第29回つくし路100km徒歩の旅**

**対象** 小学4～6年生

**期日** 8月8日(土)～12日(水)(4泊5日)

**コース** 筑紫地区5市、筑前町

**参加費** 3万円(食費代などを含む)

**定員** 30人(申込多数の場合抽選、最小催行人数20人)

**申込方法** 5月10日(日)～15日(金)につくし路100km徒歩の旅ウェブサイトから申し込む

※5月31日(日)までに抽選結果を知らせません。

**申込・問い合わせ先** つくし路100

km徒歩の旅 井上 いのうえ  
☎080(6444)6242(月～金  
曜日(祝日を除く)の午前10時～午後  
4時)

**SCRUM KASUGA**  
**スポーツボランティア募集**

スポーツボランティアはスポーツイベントを支える、欠かせない存在です。**対象** 高校生以上で、次のいずれかに該当する人

▽市に居住または通勤・通学している  
▽市に本拠地を置くスポーツ団体、レクリエーション団体に所属している  
**内容** 市スポーツフェスタなど、各種スポーツイベントの運営補助

**申込方法** 郵便、窓口、ファクス、Eメールのいずれかで申請書を提出する

※申請書は窓口かウェブサイトでも入手できます。

**申込・問い合わせ先** 文化スポーツ課

スポーツ担当(〒816-0831大谷

6-28)

☎(571)3247

☎(571)3305

✉sports@city.kasuga.fukuoka.jp

④1005245



第23期学び合い塾  
塾生・ボランティア募集

五感、自立心、探究心、コミュニケーション力を高める自然体験活動です。

対象

▽塾生 小学4年生～中学生  
▽ボランティア 15歳以上で、活動を支え子どもと遊べる人(中学生を除く)

日時・場所

▽入塾式・ネイチャーゲーム(仲間づくり)  
6月21日(日)  
午前9時～午後0時30分  
春日公園内パークステーション(原町3-1-4)

▽生物調査・トレッキング  
7月20日(月)・祝  
午前8時～午後5時

▽長者原タデ原湿原(大分県九重町)

▽計画を立てよう！次回活動の準備  
9月6日(日)  
午前9時～正午

市社会福祉センター(昇町3-1-0)

1)

▽相島でサバイバル  
9月26日(土)、27日(日)  
午前8時30分～午後5時

新宮町相島

▽思いっきりボランティア体験  
10月18日(日)  
午前9時～午後2時

春日小学校

▽秘密基地づくり

11月15日(日)  
午前9時～午後2時  
春日保全林

▽閉塾式・子育て講演会「熊丸みつ子」が伝える。うちの子最高！  
12月13日(日)  
午前9時～午後0時30分  
市社会福祉センター

参加費

▽塾生 1万5000円(保険代・活動費を含む)  
▽ボランティア 1200円(保険代)

定員(申込先着順)

▽塾生 18人  
▽ボランティア 3人

▽申込方法 5月30日(土)までにファクスかEメールで住所、氏名、生年月日、電話番号、学校名、学年を伝える

▽申込・問い合わせ先 NPO法人子育てネットワーク春日 近藤

☎090(7)298(8)5548

☎(572)8740

✉kosodatekasuga@gmail.com

沖縄で団体生活を楽しく学ぶ  
第45回市少年の船団員募集

▽対象 小学3年生～中学3年生

▽期日 8月19日(水)～22日(土)(3泊4日)  
※事前に2回、事後に1回の研修があります。

▽内容 海洋研修、平和学習、名護市の子どもたちとの交流など

▽参加費(予定)

▽小学生 5万5000円

▽中学生 6万円  
※団服、団帽、報告書費用として別途5000円が必要です。  
※ひとり親家庭や生活保護世帯などに参加費の一部を市が助成する制度があります(所得制限あり)。

▽定員 50人(応募多数の場合抽選)

▽申込方法 6月5日(金)(必着までに郵便、ファクス、Eメールのいずれかで申込用紙を提出する  
※詳しくは学校を通じて配布される申込用紙を見てください。

▽申込・問い合わせ先 市少年の船実行委員会事務局 福重(〒816-0831大谷6-24ふれあい文化センター 団体連絡室内)

☎080(4)345)9689

☎(575)0768

✉kasuga.st@gmail.com

その他

筑慈苑(火葬場)

5月21日(木)は点検のため休みます

点検などのため、火葬の休業日を春季および秋季に各1日設けています。なお、葬祭施設と霊安室は、通常どおり利用できます。

▽問い合わせ先 同苑

☎(926)1892

☎(926)1881

かすがくん・あすかちゃん  
着ぐるみを貸し出します

地域のイベントなどの盛り上げ役として「かすがくん・あすかちゃん」を登場させませんか。  
申込方法や着ぐるみの着用条件など、詳しくは市ウェブサイトを見てください。

貸出対象

5人以上の団体が開催する市民に開かれた次のいずれかの行事  
▽市が共催、後援をする行事  
▽市が構成団体または事務局となっている団体が開催する行事

▽国または他の地方公共団体が開催する行事

▽市内に拠点を置く自治会、PTAなどの公共的団体が開催する行事

※市内で開催する行事を優先します。

▽貸出期間 必要とする最小限の期間(受取・返却期間を含む最長7日間以内)

※原則として、1団体につき月1回までです。

▽申込・問い合わせ先 秘書広報課 広報広聴担当

☎(584)1111(代)

☎(584)11145

☎10021182



無料

# 春日市民図書館

大谷6-24(ふれあい文化センター内)

☎(584)4646 📠(584)3900

開館時間 火～木・日曜日 午前9時～午後7時、金・土曜日 午前9時～午後8時

休館日 毎週月曜日(祝日を除く)、毎月最終木曜日

本の検索、  
イベント  
情報は  
こちらから



ウェブサイト



LINE



X



未来にホン気!

# ぶっく ばる～ん



## 「ゴゴカラシネマ」 6月の上映案内(無料・申込不要)



名画の上映会「ゴゴカラシネマ」を開催します。

**日時** 6月18日(木) 午後2時～

**場所** ふれあい文化センター新館ミニホール

**上映作品** バルカン超特急(上映時間94分、モノクロ作品)

**出演** マーガレット・ロックウッド、マイケル・レッドグレーヴ  
ほか



## 市民図書館 初心者向け読 み聞かせ講座(無料)



子どもたちへの読み聞かせ活動に興味がある人、これから活動したいと思っている人などを対象とした講座です(2回とも参加できる人に限る)。

**日時** 6月4日(木)、11日(木) 午前10時～正午

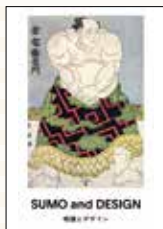
**場所** ふれあい文化センター旧館学習室3

**申込方法** 5月5日(火)・(祝)～6月3日(水)に窓口または電話で申し込む

※現在活動中の人向けの講座も開催します。詳しくは市民図書館ウェブサイトをご覧ください。

## 司書が選んだ 今読んで欲しい3冊

### 相撲とデザイン



トゥーヴァージンズ

788.1/7/  
【棚55】

令和7年10月の大相撲ロンドン公演では、取組前の土俵入りにも注目が集まりました。意匠を凝らした化粧まわしを身に着けた力士の姿は、さぞや圧巻だったでしょう。そんな大相撲を彩る化粧まわしや着物などのデザインに着目した1冊です。大鵬や貴乃花ら往年の力士の写真や、作製に関わる工房の様子が分かるコラムなどもあり、読み応え抜群です。

### カレーが好き!福岡版



たける/取材・文  
n.planning

291.9/7/  
【棚39】

気だるい五月病対策に、スパイスの力を借りてみませんか。たかがカレーと侮るなかれ。福岡には独自の進化を遂げるスパイスカレーに多種多様な各国カレー、スープカレーなど個性溢れるカレー店がたくさんあります。お気に入りの味を見つけて、体をホットに元気づけましょう。辛いのは苦手という人には、優しく香るピリヤニもお薦めです。

### 日本ミステリ新世紀MAP



わかばやし みみ  
若林 踏/著  
実業之日本社

910.2/カ/  
【棚45】

本格ミステリがブームとなった1990年代以降、ジャンルの垣根を超えた作品が次々と生まれました。警察小説の流行、イヤミス(読後にイヤな気持ちになるミステリ)の衝撃など、2000年以降の日本ミステリ界を、31人の作家をピックアップして社会情勢と合わせながら探訪します。ミステリジャンルに挑戦したい人へのブックガイドとしても楽しむことができます。



※イラストの指文字は相手から見た形です。

# 手話も覚えてみよう

vol.37

## ○地域の人とのコミュニケーション

ろう者は音声でのコミュニケーションが難しいため、近所付き合いが苦手な人もおり、事故や災害時の対応に課題が生じる場合があります。近所で火事が起きて消防車のサイレンの音が聞こえず、周りの人が避難する中、何も知らずに寝ていたという例もあります。

いざという時のためにも、さまざまな手段で情報を入手できるようにするとともに、普段から声を掛け合うような近隣との関係づくりも重要です。日頃のあいさつや自治会活動での交流などを通して、ろう者に対する理解を広めていきましょう。

やってみよう！～身近な言葉の手話～  
普段使う言葉を手話でやってみましょう。 ※QRコードを読み込んで、手話の動画を見ることもできます。

### 引っ越し

両手の指先をつけて、家の屋根の形を作り、軽く弧を描きながら隣へ動かす。

### 住所

両手の指先を付けて家の屋根の形を作り、左手だけ残して右手の指を軽く曲げて下におろす。

問い合わせ先 福祉支援課障がい福祉担当 ☎(584)1127 📠(584)1154



## vol.28 自治会通信

自治会加入が暮らしの安心につながります



自治会加入申し込みはこちら

### 自分たちのまちは自分たちできれいに

自治会では、みんなで地域の環境を守るために、定期的な清掃や資源回収、回収倉庫の管理などを行っています。中でも、春と秋の恒例行事として自治会連合会主催で実施しているのが、市内一斉清掃「クリーン作戦」です。子どもたちが参加することで、地域への愛着や責任感が育ち、環境への影響を学ぶ機会にもなります。また、地域の人と関わることで、地域全体で育てるという人のつながりが生まれ、暮らしやすい地域になっていきます。

※春のクリーン作戦は5月10日(日)です。詳しくは23ページをご覧ください。

### 昇町地区自治会 三与木康典会長

昇町地区では、コミュニティ・スクールの一環として、毎年、多くの中学生がクリーン作戦に参加します。

子どもたちは大人と肩を並べ、真剣に取り組んでくれます。世代を超えて、「自分たちのまちは自分たちで美しくする」という共通の目標に向かって汗を流す、すがすがしい光景が広がります。

作業をしながら自然と会話が弾み、地域住民の交流の時間にもなっています。



▲子どもも大人も一緒に清掃

問い合わせ先 地域づくり課協働推進担当 ☎(584)1111(代) 📠(584)1153



\\ あそぼ〜 //

# 児童センター

児童センターは、18歳未満であれば誰でも利用できます。乳幼児(未就学児)は保護者同伴でお願いします。行事がない時でも、いろいろな遊具などで楽しく遊べます。



**開館時間** 午前10時～午後5時

※正午～午後1時はおもちゃの貸し出しはしていません。

**休館日**

3日(日)・祝、4日(月)・祝、5日(火)・祝、6日(水)・休、11日(月)、18日(月)、19日(火)、25日(月)

- ◆㊦は申し込みが必要な行事です。5月1日(金)から受け付けを開始します(先着順)。幼児行事は午前10時から、小学校行事は午後5時から電話(午後6時まで)または窓口で受け付けます。小学生以上は本人が申し込んでください。
- ◆金額は、参加費または材料費です。
- ◆発熱や風邪などの症状がある場合は、利用できません。
- ◆天候などの状況により、行事を変更や中止する場合があります。
- ◆詳しくは、児童センターウェブサイトをご覧ください。



児童センターウェブサイト▶

## 5月の行事予定

須玖児童センター		須玖南2-120 ☎(573)2431 ☎(584)7739	
小学生	おまたせ!トランポリン	24日(日)	午前10時45分～11時10分
	屋上DEあそぼ	13日(水)、20日(水)、27日(水)	午後4時～4時50分
	わくわく広場「はじめてのプログラミングロボット」	17日(日)	午前10時15分～11時45分、㊦8人
	楽しいクッキング「白玉焼きもち」	23日(土)	午前10時～11時50分、㊦10人、100円
	手洗い実験	30日(土)	午後1時15分～2時
中学生	トワイライトゾーン	2日(土)、9日(土)、16日(土)、23日(土)、30日(土)	午後5時～6時
	親子サロン	13日(水)	午前11時～11時50分
乳幼児	ヨチヨチ広場(0～1歳向け)	8日(金)	午前11時～11時30分
	ニコニコくらぶ(2歳以上向け)	15日(金)	午前11時～11時40分
	親子であそぼう「金魚がにげたごっこ」	10日(日)	午前11時～11時20分
	おまたせ!トランポリン(1歳以上)	24日(日)	①午前10時15分～10時40分②午前11時15分～11時40分、当日先着各10人
	おはなしとぎゅっ!	12日(火)、26日(水)	午前11時～11時20分
	子育て相談	20日(水)	午前10時～11時50分
	親子でぎゅっ!	8日(金)、15日(金)	午後1時30分～1時50分
	はじめまして♪あかちゃん(令和7年11月～同8年2月生まれ対象)	21日(木)	午前10時30分～11時30分、㊦10組
	離乳食学習会	27日(水)	午前10時15分～11時45分、㊦10組
	手洗い実験	30日(土)	午後1時15分～2時

毛勝児童センター		大土居1-38 ☎(581)5614 ☎(581)5616	
小学生	けかつ広場「クイズラリー」	31日(日)	午後3時～4時
	運動あそび「ドッジボール大会」	2日(土)	午後3時～4時
	運動あそび「ビッグトランポリンで遊ぼう」	24日(日)	午後3時～4時
	つくってあそぼう「キラキラレジンキーホルダーを作ろう!」	10日(日)	午後3時～4時、当日先着30人
	けかつDEクッキング「ホットドック&ヨーグルトデザート」	17日(日)	午前10時15分～11時50分、㊦12人、150円
中学生	トワイライトゾーン	2日(土)、9日(土)、10日(日)、13日(水)、16日(土)、17日(日)、20日(水)、23日(土)、24日(日)、27日(水)、30日(土)、31日(日)	午後5時～6時
	親子サロン	22日(金)	午前11時から40分程度
乳幼児	ヨチヨチ広場(0～1歳向け)	20日(水)	午前11時から40分程度
	ニコニコくらぶ(2歳以上向け)	13日(水)	午前11時から40分程度
	ニコヨチ	8日(金)、28日(木)	午前11時から30分程度
	にこちゃん講座	23日(土)	午前11時40分～正午
	ニコヨチおはなし会	15日(金)	午前11時から20分程度
	幼児タイム	23日(土)	午前11時から40分程度
	プレママ・プレパパ講座	20日(水)	午前11時から40分程度 ※ヨチヨチ広場と同時開催

光町児童センター		光町2-180-4 ☎(501)7014 ☎(501)7033	
小学生	ワイワイ広場「ドッジボール」	31日(日)	午後2時～2時45分
	ワイワイ広場「風船バドミントンで遊ぼう」	24日(日)	午後2時～2時45分
	かんたん工作「プラバン」	23日(土)	午前10時15分～11時15分
	かんたんクッキング「ホットドッグ」	16日(土)	午前10時15分～11時45分、㊦10人、150円
	おはなしタイム	10日(日)	午後2時～2時20分
	屋上DEあそぼ	2日(土)、9日(土)	午後3時15分～4時、当日先着10人
中学生	トワイライトゾーン	2日(土)、10日(日)、16日(土)、24日(日)	午後5時～6時
	親子サロン	20日(水)	午前10時30分～11時30分
乳幼児	ヨチヨチ広場(0～1歳向け)	14日(木)、22日(金)、28日(木)	午前11時～11時40分
	ニコニコくらぶ(2歳以上向け)	13日(水)、21日(木)、27日(水)	午前10時30分～11時30分
	おひさまミニ講座	29日(金)	午前11時～11時20分
	ワイワイ幼児タイム(3歳以上向け)	17日(日)	午前10時30分～11時30分
	楽しいおはなし会	15日(金)	午前11時～11時30分
	プレママ・プレパパ講座	28日(木)	午前11時～11時40分 ※ヨチヨチ広場と同時開催

白水児童センター		天神山1-213 ☎(593)2777 ☎(593)2801	
小学生	わんぱく広場「ドッジボール大会」	2日(土)	午後3時～4時
	わんぱく広場「ビッグ風船パレード」	23日(土)	午後3時～4時
	わんぱく広場「バドミントン」	31日(日)	午後3時～4時
	作ってわくわく「季節の手作りプレゼント」	10日(日)	午前10時30分～11時30分、当日先着20人
	屋上であそぼう	17日(日)	午後3時～4時、当日先着10人
	わくわくクッキング「焼きドーナツを作ろう!」	24日(日)	午前10時15分～正午、㊦12人、150円
中学生	トワイライトゾーン	2日(土)、9日(土)、10日(日)、13日(水)、16日(土)、17日(日)、20日(水)、23日(土)、24日(日)、27日(水)、30日(土)、31日(日)	午後5時～6時
	親子サロン	15日(金)	午前11時から30分程度
乳幼児	ヨチヨチ広場(0～1歳向け)	13日(水)、29日(金)	午前11時から30分程度
	ニコニコくらぶ(2歳以上向け)	12日(火)、22日(金)	午前11時から40分程度
	ニコヨチ	26日(火)	午前11時から30分程度
	ぴよちゃん講座	21日(木)	午前11時から15分程度
	おはなしな～に?	8日(金)	午前11時から30分程度
	わんぱく幼児タイム(3歳以上向け)	9日(土)	午前11時から40分程度
	プレママ・プレパパ講座	29日(金)	午前11時から30分程度 ※ヨチヨチ広場と同時開催



# HAPPY BIRTHDAY お誕生日おめでとう



ふるさわ ひよりちゃん(2歳)



えさか つぶねちゃん(2歳)



かじはら りあちゃん(3歳)



むらかみ はるちゃん(2歳)



ひでしま ゆいちゃん(3歳)



くろもと なおちゃん(3歳)



まつざき だいちちゃん(1歳)



まさき なるせちゃん(1歳)



やひろ かいとちゃん(1歳)



ふじおか ぜんちゃん(1歳)



まつせ ゆあちゃん(3歳)



かねざし あきちゃん(1歳)

## 7月生まれの赤ちゃん募集(3歳まで)

Eメールで、タイトルを「お誕生日おめでとう」、本文に赤ちゃんの氏名(ふりがな)、生年月日、住所、電話番号を書いて、写真(できればファイル名は赤ちゃんの名前)を添付して送ってください。郵送の場合は、写真の裏に必要事項を書いて送ってください。

5月22日(金)までの到着分から抽選(応募多数の場合)で決定します。  
【送り先】市報かすが「お誕生日おめでとう」係(〒816-8501春日市役所)  
✉koho@city.kasuga.fukuoka.jp ※写真は返却できません。



## 相談窓口

※いずれも無料です。日時や場所など、変更になることがありますので、事前に問い合わせてください。

**妊娠出産・子育て・子どもの悩み、児童福祉** ※祝日、年末年始は除きます。

- 市子ども家庭センター ☎(584)1015 ☎(501)0051  
月～金曜日:午前8時30分～午後5時/いきいきプラザ1階
- 市子ども発達支援室 ☎(588)5150 ☎(501)0051  
月～金曜日:午前8時30分～午後5時/いきいきプラザ1階
- 児童虐待相談 児童相談所全国共通☎189(いちはやく)
- 県福岡児童相談所 ☎(586)0023  
月～金曜日:午前8時30分～午後5時15分/電話相談は24時間受付
- 養育費に関する電話相談 ☎(584)3931  
月～金曜日:午前9時～午後5時、土曜日および第1・3日曜日:午前9時～午後4時/ひとり親サポートセンター春日センター

**暴力・DV・セクハラ相談** ※祝日、年末年始は除きます。

- 市男女共同参画センター ☎(584)1202  
月～金曜日:午前8時30分～午後5時/じよなさん
- ちくし女性ホットライン ☎(513)7335  
月・水～金曜日:正午～午後7時、土曜日:午前10時～午後5時

**障がいに関する相談** ※祝日、年末年始は除きます。

- 市障がい者基幹相談支援センター ☎(584)1111(代) ☎(584)1154  
月～金曜日:午前8時30分～午後5時 ※緊急時は時間外も対応します。

**不安・悩みごと**

- 心配ごと相談(暮らしの問題や悩み) ☎(581)7225  
水曜日:午後1時～4時/市社会福祉センター
- 福岡いのちの電話 ☎(741)4343 ※24時間受付、匿名可です。

**高齢者の介護や福祉** ※祝日、年末年始は除きます。

- 市北地域包括支援センター ☎(589)6227 ☎(589)6228
- 市南地域包括支援センター ☎(595)8188 ☎(595)6069
- 市東地域包括支援センター ☎(404)0310 ☎(404)0225  
月～金曜日:午前8時30分～午後5時、土曜日:午前8時30分～午後0時30分

**人権**

- 定例人権(悩みごと)相談 ☎(584)1201(面談相談のみ)  
第1火曜日(6月を除く):午前10時～午後3時/市役所市民相談室(予約不要)
- 福岡法務局人権相談 ☎(922)2881  
月～金曜日:午前8時30分～午後5時15分/福岡法務局筑紫支局

**法律・生活・行政など** ※祝日、年末年始は除きます。

- 市無料法律相談 ☎(584)1148(予約受付のみ)  
第3水曜日:午前10時～午後4時/市役所市民相談室  
(第2水曜日午前9時以降の平日に電話予約、先着15人)
- 市消費生活相談 ☎(584)1155(☎兼用)  
月～金曜日:午前10時～午後0時15分、午後1時～4時/じよなさん
- 市生活困窮者自立相談支援窓口くらしサポート「よりそい」  
☎(515)2098 ☎(581)7258  
月～金曜日:午前8時30分～午後5時/市社会福祉センター
- 定例行政相談 ☎(431)7082(九州管区行政評価局)  
第4火曜日:午前10時～午後3時/市役所市民相談室(予約不要)

# 情報をチェック

春日市LINE  
公式アカウント  
LINE ID: @kasuga\_fukuoka



春日市  
ウェブサイト



春日市【公式】  
……@Kasuga\_City  
奴国の丘歴史資料館  
……@kasuga\_nakoku



Instagram

環境…… kasuga\_kankyo  
議会…… kasuga\_gikai  
人権…… kasuga\_jyonasan  
かすがカメラ部 … kasuga\_camera\_club  
食育…… kasuga\_syokuiku  
子育て…… kasuga\_kosodate  
ふるさと納税 …… kasuga\_furusato



シティプロモーション  
特設サイト  
ハルイロかすが



議会  
男女共同参画センター  
じよなさん

Facebook

## 緊急医療情報

### 救急電話相談・医療機関案内

#7119 ☎(471)0099

急な病気やけがの対処や救急車の利用についてのアドバイスや、最寄りの医療機関などの案内を行います(24時間、年中無休)。夜間当番医など、詳しくは市ウェブサイト(☎1001374)を見てください。

### 小児救急電話相談

#8000 ☎(731)4119

平日夜間(午後7時~翌朝7時)、土曜日(正午~翌朝7時)、日曜日(午前7時~翌朝7時)の子どもの急な病気やけがに対する処置の判断に困ったときに、看護師や小児科医がアドバイスします。

### 小児科夜間・休日救急診療

福岡大学筑紫病院  
☎0570(02)7777

月・水・金曜日 午後5時~9時30分

福岡徳洲会病院  
☎(573)6622

火・木・土曜日 午後5時~9時30分  
日曜日 午前9時~午後9時30分

※祝日の診療時間は、いずれも午前9時~午後9時30分です。  
※受付終了は午後9時です。  
※救急診療部からの支援体制を図る場合があります。  
※診療費とは別に料金がかかる場合があります。

### 口腔保健センターちくし 休日急患歯科診療所 (診療は急患のみ)

春日原北町1-3-6 筑紫歯科医師会館内 ☎(571)0118

診療日時 日曜日・祝日・盆の午前9時~午後1時(受付:午後0時30分まで)  
年末年始(12月30日~1月3日)の午前9時~午後4時(受付:午後3時30分まで)

### 5月の休日当番医

当番医は変更になることがあります。必ず事前に問い合わせてください。  
※駐車場には限りがあります。

午前9時~午後5時 内 内科、外 外科

3日(日)	内 つじファミリークリニック ☎(586)7534	内 福岡徳洲会病院 ☎(573)6622	外 喜多村クリニック ☎(581)6640	外 福岡徳洲会病院 ☎(573)6622
4日(月)・祝	内 杉村内科クリニック ☎(925)8111	内 丸山病院 ☎(922)9001	外 寺本整形外科 ☎(919)5880	外 福岡徳洲会病院 ☎(573)6622
5日(火)・祝	内 博多心臓血管病院付附属総合クリニック ☎(586)5432	内 街のひかり病院ハピタル ☎(501)1111	外 しんかいクリニック ☎(584)0011	外 福岡徳洲会病院 ☎(573)6622
6日(水)・休	内 乙成内科医院 ☎(928)8818	内 樋口病院 ☎(572)0343	外 よこみぞ医院 ☎(921)5001	外 福岡徳洲会病院 ☎(573)6622
10日(日)	内 いなだ医院 ☎(920)2040	内 済生会二日市病院 ☎(923)1551	外 あきよし外科胃腸科医院 ☎(922)3060	外 済生会二日市病院 ☎(923)1551
17日(日)	内 おおりん病院 ☎(581)1445	内 自衛隊福岡病院 ☎(581)0431	外 さもと脳神経外科クリニック ☎(595)2626	外 自衛隊福岡病院 ☎(581)0431
24日(日)	内 クリニック仁 ☎(555)7716	内 福岡大学筑紫病院 ☎0570(02)7777	外 島本脳神経外科 ☎(555)9940	外 福岡大学筑紫病院 ☎0570(02)7777
31日(日)	内 荒牧内科 ☎(501)1158	内 ちくし那珂川病院 ☎(555)8835	外 こばやし整形外科 ☎(589)1077	外 諸岡整形外科病院 ☎(952)8888

## さんぽみち



### 初めての動画編集



市では、子どもたちの夢を応援するために「KASUGA KIDS DREAM」と題し、憧れの職業を体験してもらい、その様子を動画で紹介しています▼1月に、消防士に憧れる子どもたち3人が、春日・大野城・那珂川消防署で、消防・救急訓練などを体験する動画を撮影しました。署員の皆さんの協力のおかげで、子どもたちが楽しく体験している姿を数多く撮影することができました▼しかし、その編集作業は実に過酷。使いたいシーンは山ほどあるものの、動画時間が長すぎないよう調整するため、泣く泣くカットする映像も多々あり。さらに、編集作業は初めての経験だったので、かなりの時間を要してしまいました▼何とか制作を終えた動画は現在、YouTubeの市公式チャンネルで配信。過去作も含め、子どもたちの真剣に取り組む姿とあふれる笑顔をぜひ見てください。

## 市の人口 令和8年3月末現在

- 総人口 111,606人 (前月 -160) (前年比 -41)  
女: 57,948人 (前月 -13) (前年比 +118)  
男: 53,658人 (前月 -147) (前年比 -159)
- 世帯数 52,010世帯 (前月 +130) (前年比 +630)
- 増 転入 1,166人 ●減 転出 1,285人  
出生 47人 死亡 91人  
その他 8人 その他 5人

※前年比とは、令和7年3月末時点との比較です。

## 5月の納期

納税は便利な口座振替のご利用を!

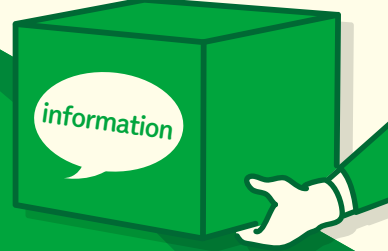
■ 軽自動車税 全期

※今月の納期限は6月1日(月)です。

※QRコードは欄デンソーウェブの登録商標です。



LINEの受信設定をしよう



# 大事なお知らせ、 必要な情報を届けます



市LINE公式アカウントでは、警戒レベルが極めて高い災害関連情報など、特に緊急性の高い情報は登録者全員に配信しています。

平常時には、子育て情報やイベントの案内、住んでいる地区のごみ出し日の通知など、生活に身近なさまざまな情報を配信しています。受信設定をすることで、自分に必要な情報を選択して受け取ることができるので、大変便利です。

設定は3ステップで完了!



## 受信情報の設定方法

STEP 1

市LINEを開く



STEP 3

欲しい情報に  
チェックを入れる



STEP 2

基本メニューの  
「受信情報設定」をタップ

