



# かすが

2026(令和8年)

2

No.1292



## Contents

P02 春日新50年プラン  
P06 令和6年度決算  
(連結財務書類3表)  
P08 こども誰でも通園制度  
P09 市からのお知らせ

P15 トピックス  
P18 情報ひろば  
P24 手話を覚えてみよう、自治会通信  
P25 あそぼ～児童センター  
P26 お誕生日おめでとう、相談窓口

P27 緊急医療情報、市の人口  
P28 シティプロモーション特設サイト  
「ハルイロかすが」

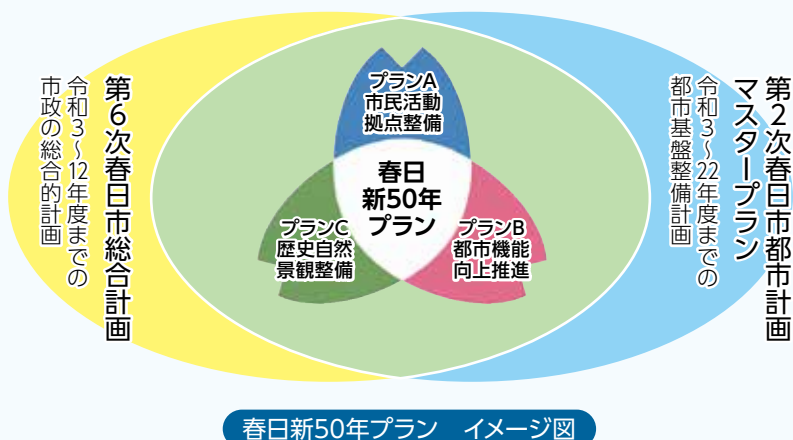
折込 エイ・メッセ  
ふれあい文化サークル



## 春日新50年プランとは



第6次春日市総合計画と第2次春日市都市計画マスタープランに基づき、3つの視点(A・B・Cの3つのプラン)から「協働のまちづくり」のハード面の基盤整備を推進するものです。



## 地域別重点プロジェクト (第2次春日市都市計画マスタープラン)

市内を5つのエリアに分け、各エリアの特性に応じ、目指すべきまちづくりの方針と重点的に取り組むプロジェクトを明らかにしています。

### ⑤北部エリア

「弥生の里」の歴史を生かして整備した「奴国の丘歴史公園」と、その周辺に点在する歴史的資源の活用を図り、自然と歴史が一体となった豊かな環境の整備を促進します。

### ②東部エリア

西鉄春日原駅周辺は市の「都心」であり、市の魅力をアピールする玄関口として、歩きたくなるまちなか空間整備などを促進します。

### ①中央部エリア

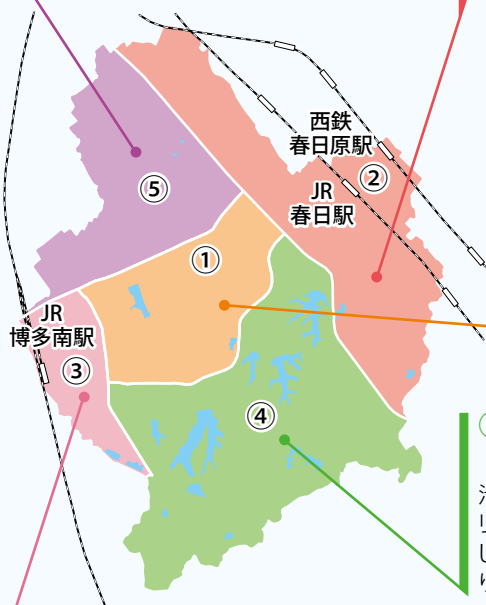
コミュニティバスのバスセンターがあるこのエリアに、文化・スポーツに加えて、さらなる市民活動空間の集積を図ることで、誰もが行きやすく行きたくなる市民活動交流拠点の形成を進めます。

### ④南部エリア

市の代表的な公園である白水大池公園から春日公園までをつなぐエリアにあるため池や緑地などを生かし、水と緑のネットワークの形成を図ります。

### ③西部エリア

春日西多目的広場公園の整備により、スポーツ・レクリエーションおよび防災の拠点を形成し、交通便利性と健康的で安全な生活が両立した住宅地形成を実現します。



魅力ある春日の未来図の実現に向けて

# 「春日新50年プラン」 の取り組みをお知らせします

春日市は、令和4年度の市制50周年を機に、これからの50年を見据えた都市づくりを推進するため、春日新50年プランを定めました。プランの開始から4年が経過し、市内全域でさまざまな取り組みが進んでいます。その一部を紹介します。

問い合わせ先  
経営企画課企画担当  
☎(584)1133  
☎(584)1145  
ID1011403



## ① 中央部エリア



### 市中央部市民活動 交流拠点整備事業

コミュニティバスのバスセンターがあり、市内全域からのアクセスが良い市の中央部エリアに、新たな福祉の複合施設「(仮称)地域共生交流施設」の建設などを進めています。

令和8年度に着工し、オープンは令和11年度の予定です。この施設を拠点として、福祉を中心とする市民活動のさらなる活性化と交流促進を目指します。

#### 集約する施設

- 社会福祉センター(市社会福祉協議会)
- 老人福祉センターナギの木苑
- 男女共同参画・消費生活センターじよなさん
- 西出張所、いきいきルームなど(現いきいきプラザ内)
- コミュニティバスセンター など



▲(仮称)地域共生交流施設の整備イメージ



▲バスセンターを地下に設置



▲交流促進の場となるオープンスペース

問い合わせ先 経営企画課企画担当 ☎(584)1133 📠(584)1145 📠1011829

## ② 東部エリア



### 市の都心(西鉄春日原駅周辺) 整備事業

市の「都心」である西鉄春日原駅周辺。新しい駅舎が完成し、令和8年春には駅直結の商業施設がオープンする予定です。市は、東西の駅前広場や周辺道路の整備を進めています。令和9年春には駅前広場が完成し、西鉄春日原駅前が生まれ変わります。

また、「かすが都心エリア建替え促進プロジェクト」として、西鉄春日原駅周辺の都市計画上の規制緩和を行っています。にぎわいを創出し、回遊するだけでワクワクするようなまちづくりを目指しています。



▲春日原駅西口広場の整備イメージ

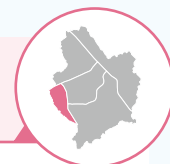


▲駅周辺の将来イメージ

#### 問い合わせ先

▷駅前広場や周辺整備について 道路管理課道路建設担当 ☎(584)1111(代) 📠(584)1143 📠1013446  
▷建替え促進プロジェクトについて 都市計画課計画担当 ☎(584)1135 📠(584)1143 📠1016559

### ③西部エリア



#### 春日西多目的広場公園 整備事業

全市的にバランスのとれたスポーツ環境を確保するため、西野球場とその隣接地を一体的に活用し、「春日西多目的広場公園」として整備しています。

令和5年には、北側エリアがオープンしました。公園内の「新幹線の見える丘」からは、博多総合車両所に並ぶ新幹線を見ることができ、人気を集めています。この特性を生かし、より一層魅力的な場所となるよう、令和8年春には展望施設が完成します。



▲ワクワクしてもらえる公園を目指して  
(新幹線の見える丘の上空からの完成イメージ)

問い合わせ先 都市計画課公園担当 ☎(584)1111(代) 📠(584)1143 📠1014392

### ④南部エリア



#### 水と緑のネットワークの形成(ため池保全の見直し)事業

市のシンボルであるため池は、良好な自然環境を有しており、水と緑のネットワーク形成において重要な資源の一つです。

一方で、近年頻発する集中豪雨などによる被害防止のための災害対策が重要な課題となっています。

市は、貴重な自然環境の維持と安全な生活環境の確保の両立に向けて、令和6年に「春日市ため池保全等基本計画」を定めました。各ため池の特性に応じ、防災工事の実施、自然と親しむ憩いの場づくりなどの検討・整備を進めています。

なお、ため池を市民の財産として将来にわたって継承していくため、大牟田池や白水池の一部は、地権者から寄付を受けました。大牟田池は、令和8年度から市が堤体の補強工事を実施します。

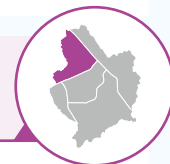


▲親水空間の形成イメージ

#### 問い合わせ先

▷ため池保全等基本計画について 都市計画課公園担当 ☎(584)1111(代) 📠(584)1143 📠1015413  
▷堤体の補強工事について 下水道課施設担当 ☎(584)1111(代) 📠(584)1143

### ⑤北部エリア



#### 奴国の丘歴史公園周辺(須玖岡本遺跡) 整備事業

弥生時代の奴国の中心とされている、史跡須玖岡本遺跡。全国に誇るこの貴重な遺跡を適切に保存するとともに、地域の憩いの場として活用していけるよう、整備を進めています。一部は先行整備を行い、歴史と自然を感じられる史跡公園として、令和8年度に供用開始予定です。



▲奴国の丘歴史公園周辺(岡本公園)の整備イメージ

問い合わせ先 文化財課整備活用担当 ☎(501)1144 📠(573)1077 📠1002243



# 市内全域で、さまざまな取り組みを推進中



## プランA

### ●小・中学校多目的教室エアコン整備 (教育総務課施設計画担当)

令和5年度に、全小・中学校の多目的教室にエアコンを整備しました。整備により、子どもたちの教育環境が改善されるのはもちろん、敬老会などの地域行事でも有効利用できるようになりました。

### ●公園で安全にボール遊びができるようにするための環境整備 (都市計画課公園担当)

自治会と連携し、各公園の利用状況などに応じ、ボール遊びに関するルール作成の取り組みを推進しています。併せて、安全に配慮し、公園のフェンスを高くする工事なども実施しています。

また、「ボール遊びおすすめ公園マップ」を作成し、市ウェブサイト(☎1014556)で公開しています。



▲ボール遊びおすすめ公園マップ



## プランB

### ●高さ規制などの見直し (都市計画課計画担当)

春日市に「住みたい」「住み続けたい」という思いに応えるため、既存の住環境に配慮しながら、建築物の高さ規制や容積率の緩和を進めています。



▲見直しのイメージ

### ●都市計画道路の整備 (道路管理課道路建設担当)

主要な都市計画道路の整備や交差点改良などを推進し、交通渋滞対策に取り組んでいます。

令和6年度には、長浜太宰府線須玖南工区の事業が開始されました。また、令和8年度中の完了を目指して、那珂川宇美線の整備も進んでいます。市道整備にも計画的に取り組む、交通渋滞対策を推進していきます。

詳しくは市報かすが3月号でお知らせします。

### ●<sup>くらいせ</sup>位瀬公園駐車場・複合遊具整備 (都市計画課公園担当)

令和5年度に位瀬公園をリニューアルしました。子どもたちが元気いっぱい遊ぶことができ、保護者が気軽に子どもを連れてくることのできるよう、複合遊具や駐車場を整備しました。リニューアル後は、たくさんの親子連れなどでにぎわっています。



▲楽しい遊具を設置した位瀬公園

### ●こども・子育て支援拠点整備 (こども未来課こども政策・給付担当、経営企画課企画担当)

市中央部に整備する(仮称)地域共生交流施設に一部の機能が移転することに伴い、いきいきプラザを「こども・子育て支援の拠点」となるよう整備を進めています。子育て支援のための活動場所や学習スペースを整備し、子どもや子育てをしている親の居場所として生まれ変わります。令和8年度から同11年度までの間、順次整備を行います。



## プランC

### ●大土居水城跡・天神山水城跡整備 (文化財課整備活用担当)

664年に唐・新羅の攻撃に備えて築かれた水城跡。貴重な史跡の保存整備を進めています。調査で明らかになった内容については、新たに解説板や模型を設置して紹介しています。今後も、史跡の価値を継承しながら、豊かな自然環境を生かして地域で活用していけるよう、整備を進めます。



▲大土居水城跡に遺跡を解説する模型を設置

### ●街路樹整備 (都市計画課公園担当)

緑豊かなまちづくりの推進のため、令和6年度から街路樹の再生を進めています。また、街路樹の植栽と併せて、根元にシバザクラなどを植栽し、雑草の抑制や景観の向上を図っています。

## 連結財務書類3表

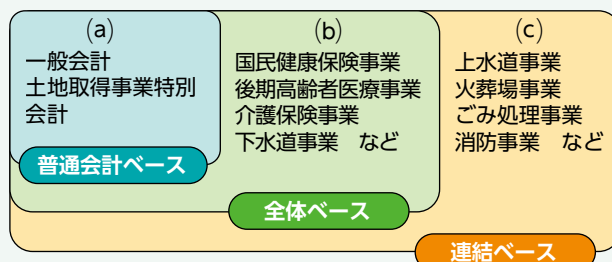
現在の地方公共団体の会計制度は、会計ごとの現金の動きが分かりやすい反面、市が整備してきたインフラ資産（学校、道路、施設）などの価値や、行政サービスを行うために発生した費用のうち減価償却費などの目に見えない費用情報が不足するという欠点があります。これらの不足する情報を補うため、総務省の指針に基づき、企業会計的な手法を取り入れたものが「連結財務書類3表」です。

問い合わせ先 財政課財政担当 ☎(584)1111(代) 📠(584)1145 📠1016943

## 「連結財務書類3表」って何？

財務書類3表とは、①貸借対照表、②行政コストおよび純資産変動計算書、③資金収支計算書のことです。市は、一般会計などの普通会計(a)、国民健康保険事業などの特別会計(b)、水道企業団(上水道事業)などの市関連団体の会計(c)を合算(連結)し、「連結財務書類3表」を作成しています。個別に決算していたこれらの会計を「連結」することで、市全体の財務状況を把握することができます。

※市ウェブサイトでも見るができます。



※表中の▲はマイナスを表します。 ※基準日は令和7年3月31日です。

## 1 貸借対照表(バランスシート)

住民サービスを提供するために保有している資産と、その資産を形成するための財源を示したものです。

※( )内は対前年度比(単位:億円)

資産の部(これまで積み上げた資産)	
(1) 業務用資産・物品など (市役所・学校などの土地、建物など)	713.57 (▲2.35)
(2) インフラ資産 (道路・上下水道・橋などの土地、設備など)	958.05 (+0.89)
(3) 金融資産 (現金、未収金、基金など)	356.76 (+8.24)
資産(A)合計	2,028.38 (+6.78)

負債の部(将来の世代が負担する金額)	
(1) 地方債など (地方債・借入残高)※翌年度に償還する額を除く	331.82 (▲18.94)
(2) 退職手当引当金 (将来の退職者に給付することとなる退職金の引当額)	38.54 (+0.84)
(3) その他負債 (まだ支払いが済んでいない未払金など)	171.74 (▲4.48)
負債(B)合計	542.10 (▲22.58)
純資産の部(現在までの世代が負担した金額)	
純資産(C)合計	1,486.28 (+29.36)
負債(B)および純資産(C)合計	2,028.38 (+6.78)

## ◆【分析】純資産比率～現在の財政状況は健全か？～

純資産比率は、資産のうち返済義務のない純資産がどれくらいの割合かを表しており、この比率が高いほど財政状況が健全であるといえます。

$$\text{純資産比率} = \left( \frac{\text{純資産(C)}}{\text{資産(A)}} \right) = \frac{73.3\%}{80.9\%}$$

## 他団体との比較(令和5年度)

他団体との比較	春日市	県内平均	県内順位
純資産比率(%) (普通会計ベース)	80.2%	70.5%	13位/56団体
		類似団体平均	類似団体内順位
		72.4%	15位/59団体

純資産比率(普通会計ベース)は前年度から0.7ポイント上昇しました。これは、道路などの社会基盤となるインフラ資産が増加し、地方債(借金)の残高の減少などによる負債の減少が主な要因です。



※【出典】「令和5年度統一した基準による財務書類に関する情報(総務省)」  
※順位は比率が高い順です。



## 2 行政コスト計算書および純資産変動計算書

### 行政コスト計算書

毎年実施する経常的な行政サービスにかかる費用と収入から受益者負担の状況を示したものです。

(単位：億円)

区分	説明	令和5年度	令和6年度	増減
経常費用 (D)	日常の行政サービスにかかる費用 (人件費、施設の運営・補修費用や生活保護費などの社会保障給付など)	560.44	581.63	+21.19
経常収益 (E)	日常の行政サービスを行うための財源となる収入 (使用料、手数料など)	51.81	54.16	+2.35

#### ◆【分析】受益者負担比率

～受益者負担比率はどうなっているのか？～

自治体が提供する行政サービスに対する受益者負担 (使用料や手数料など) の割合を表します。残りは主に税金などで賄うことになります。

$$\text{受益者負担比率} = \left( \frac{\text{経常収益 (E)}}{\text{経常費用 (D)}} \right) = \frac{9.3\%}{\text{普通会計ベース } 2.8\%}$$

他団体との比較 (令和5年度)

他団体との比較	春日市	県内平均	県内順位
受益者負担比率 (%) (普通会計ベース)	2.5%	4.8%	54位/56団体
		類似団体平均	類似団体内順位
		4.2%	54位/59団体

受益者負担比率 (普通会計ベース) は前年度から0.3ポイント上昇しました。これは、財産売払収入などの経常収益が増加したことが主な要因です。



※【出典】「令和5年度統一した基準による財務書類に関する情報 (総務省)」  
※順位は比率が高い順です。

### 純資産変動計算書

純資産が令和6年度中にどのくらい増減したかを示したものです。

(単位：億円)

区分	説明	令和5年度	令和6年度	増減
前年度末残高 (F)	年度当初の純資産の残高	1,441.55	1,456.93 <sup>(※)</sup>	+15.38
本年度変動額 (G)	年度中の純資産の変動額	15.37	29.35	+13.98
本年度末残高 (F+G)	年度末の純資産の残高	1,456.92 <sup>(※)</sup>	1,486.28	+29.36

※端数調整により年度末残高にずれが生じています。

## 3 資金収支計算書

令和6年度の現金の出入りを整理したものです。

(単位：億円)

区分	説明	令和5年度	令和6年度	増減
前年度末残高 (H)	年度当初の現金の残高	51.29	54.80	+3.51
本年度変動額 (I)	年度中の現金の変動額	3.51	6.65	+3.14
本年度末残高 (H+I)	年度末の現金の残高	54.80	61.45	+6.65
利払後基礎的財政収支	借金の借入れや元金の返済を除く収支で、その時点で必要な経費を税収などでどれだけ賄えているのかを示す指標	31.31	26.09	▲5.22
市債償還可能年数	利払後基礎的財政収支が一定だと仮定した場合に、市債の完済にあと何年かかるかを示す指標	13年	14年	+1年



令和6年度の「利払後基礎的財政収支」は黒字となりましたが、前年度と比べると5億2,200万円の減少となりました。これは、人件費や扶助費などの毎年継続して支出される業務支出が増加したことが主な要因です。

4月1日から始まります



# こども誰でも通園制度

現在保育所などに通っていない子どもが、保護者の就労の有無にかかわらず、地域の保育所などを利用することができる「こども誰でも通園制度」が始まります。

子どもたちの健やかな育ちを応援するための新たな制度です。

※利用には事前申請が必要です。認定後、4月から利用できます。

※詳しくは2月中旬以降に、市ウェブサイトでお知らせします。



▲市ウェブサイト

## こんなときに使えます

- 年齢の近い子どもと触れ合う機会を作りたい
- 保育士に、子育てに関する悩みや不安を相談したい  
※慣れるまで、親子で通園することもできます。
- ちょっと息抜きする時間がほしい



**対象** 次の全てに該当する児童

- 市に住所を有する
- 利用日時時点で6カ月～満3歳未満  
(3歳の誕生日の2日前まで)
- 保育所など(\*)に通っていない  
※認可保育所、認定こども園、地域型保育事業所、企業主導型保育施設をいいます。

**実施施設**

幼稚園、認可外保育施設のうち数園  
※園ごとに、受入年齢や実施時間などが異なります。  
※市外の実施施設を利用することもできます。詳しくは各自治体のウェブサイトなどで確認してください。

**利用時間**

1月当たり10時間以内

**利用料金**

1時間当たり標準300円  
※施設によっては、給食やおやつなど、別途負担が必要な場合があります。

## 利用手続きの流れ



こども誰でも通園制度  
総合支援システム

※春日市の申請受け付けは  
3月以降となります。



1

こども家庭庁が提供する「こども誰でも通園制度総合支援システム(以下「システム」)から、オンライン利用申請をする。

2

市が世帯情報や課税情報を確認し、利用の認定をする。認定されると、申請時に登録したメールアドレスに、アカウント発行のお知らせメールが届く。※申請から2週間程度かかります。

3

発行されたアカウントで、システム上の子どもの情報(アレルギー情報など)を更新する。

4

システム上で利用希望園との面談日時を予約する。

5

面談当日、子どもと一緒に園に行く。子どもの様子を伝えるとともに、園から利用に当たっての説明を受ける。

6

面談後、利用日時を予約する。  
※利用は4月1日(水)以降です。

7

園が予約内容を確認し、受入可能であれば予約が承諾される。

8

利用当日、システム上で登園および降園時刻を記録する。園へ利用料金を支払う。

## 一時預かり事業 (☎1001534)

保護者のパート就労や疾病、出産、育児からのリフレッシュの際に、一時的に子どもを保育所で保育する制度です。この事業も引き続き利用できます。また、こども誰でも通園制度と併用することも可能です。



▲一時預かり事業

問い合わせ先 こども未来課保育担当 ☎(981)0119 ☎(584)1115 ☎1016806





## 市政

窓口の混雑緩和のため、郵送での申告に協力を  
令和8年度市県民税申告

提出・問い合わせ先 税務課市民税担当(〒816-8501春日市役所)

☎(981)0113 📠(584)1141 📠 1011342

市県民税申告が必要な人は、郵送か税務課窓口で申告をしてください。

**申告が必要な人** 1月1日時点で市内に住所があり、次のいずれかに該当する人

- ▷令和7年中に収入がある
- ▷国民健康保険または後期高齢者医療保険制度の加入者とその世帯主

- ▷令和7年中に収入はないが、税証明の取得や医療・福祉などの軽減措置を利用予定

※次のいずれかに該当する人は申告不要です。

- ▷令和7年分所得税の確定申告を提出する
- ▷令和7年中の収入が給与のみ、または公的年金収入のみであり、控除の追加がない

**期日** 2月16日(月)～3月16日(月)(土・日曜日、祝日除く)

**時間** 午前8時45分～午後5時

**場所** 税務課市民税担当(市役所1階)

**受付方法** 税務課前の発券機で番号札を発券する

**提出するもの**

- ▷令和8年度市民税・県民税申告書

前年の申告者などを対象に、2月6日(金)に申告書を発送します。

申告書や記入例は、2月中旬から、税務課、西出張所(いきいきプラザ)で配布します(数に限り有り)。また、市ウェブサイトからも入手できます(📠1005094)。

- ▷申告に必要な課税資料(生命保険料控除証明書など、原本提出が必須なもの)
- ▷本人確認書類の写し(窓口で申告する場合は原本が必要。代理人が来庁する場合は、代理人の本人確認書類が必要)

**注意事項**

- ▷本人以外が申告する場合は委任状が必要です。

※市内同居親族であれば、「収入がない申告」「課税資料(源泉徴収票や控除証明書など)がある申告」は、委任状を省略できます。

- ▷西出張所では、申告の受け付けは行っていません。また、申告書の記載方法などについて答えることができません。

- ▷医療費控除を申告する場合は、事前に「医療費控除の明細書」を作成してください。領収書などでは申告できません。

※市ウェブサイト(📠1011342)に医療費控除の明細書作成ツールを掲載しています。

- ▷令和7年中に収入がない場合や非課税収入(障害年金や遺族年金など)のみの場合は、電子申告を利用できます。詳しくは市ウェブサイト(📠1005094)の「ふくおか電子申請サービス」を確認してください。

## 健康

かかりつけ医に相談してください  
リフィル処方せん

問い合わせ先 国保医療課国保担当

☎(584)1121 📠(584)1141 📠 1012770

リフィル処方せんとは症状が安定している患者に対して、医師の処方により、一定期間内に処方せんを繰り返し利用できる仕組みです。

リフィル処方せんを使うと、2・3回目は医師の診察を受けることなく、薬局で薬を受け取ることができます。医療機関を受診する回数が少なくなり、通院負担の軽減や医療費の節約につながるメリットがあります。

**対象** 症状が安定し、通院をしばらく控えても問題ない

と医師が判断した患者

**使い方**

- ▷1回目 通常の処方せんと同様に交付日を含めて4日以内に薬局で調剤してもらう

- ▷2回目以降 原則、前回の処方期間が経過する日を予定日とし、前後7日以内に薬局で調剤してもらう

※2・3回目に薬を受け取る際も、1回目の時に使用した処方せんが必要になります。処方せんは大切に保管しましょう。

その他

## 2月中旬に発送します 後期高齢者医療の医療費通知

問い合わせ先

▷医療費通知について 福岡県後期高齢者医療広域連合  
お問い合わせセンター

☎(651)3111 ☎(651)3901

▷再発行などについて 国保医療課医療担当

☎(981)0114 ☎(584)1141

▷医療費控除について 筑紫税務署

☎(923)1400

医療費通知は年に3回、被保険者本人住所（別に送付先変更を行っている場合を除く）に圧着はがきで発送します。

発送時期

▷令和6年12月～同7年3月診療分：同7年7月末

▷令和7年4～7月診療分：同7年11月末

▷令和7年8～11月診療分：同8年2月中旬

医療費通知は、医療費控除の添付書類として使用できます。ただし、令和7年12月受診分は、令和8年7月末に医療費通知を発送するため、医療費の領収書に基づいて必要事項を記載した「医療費控除の明細書」を確定申告書に添付して提出してください。

なお、マイナンバーカードを持っていて健康保険証利用の申し込みが済んでいる人は、医療費通知情報をマイナポータルで確認できます。

※通知作成日時時点で亡くなっている場合は発送されません。

※医療機関からの情報受け渡しのタイミングにより、本通知に記載されていないことがあります。

市政

## マイナンバーカードには 2種類の有効期限があります

問い合わせ先

市民課受付戸籍担当

☎(584)1120 ☎(584)1141 ID 1010681

マイナンバーカードは、年齢などに応じて2種類の有効期限があるため、更新手続きが必要です。

各有効期限の約3カ月前に、更新手続きの案内が送付されます。

有効期限の種類

①マイナンバーカード(本体)

②電子証明書

※電子証明書は、オンラインでの手続きにおいて、なりすましやデータの改ざんを防ぐための電子的な身分証明書です。

※マイナンバーカード作成時点で15歳以上の人には、原則電子証明書を発行します。

更新方法など 別表参照



※電子証明書が更新済みの場合は①と②の日付けは同じ日になります。

※電子証明書が更新済みでない時は、記載がない場合があります。その場合は原則、「①-5年=②」となります。

別表

種類	有効期限		必要な手続き	手続きの方法など
①マイナンバーカード	18歳以上	発行後10回目の誕生日まで	マイナンバーカードを作り替える	オンラインまたは市役所の窓口で申請する
	18歳未満	発行後5回目の誕生日まで		
②電子証明書	15歳以上(※)	発行後5回目の誕生日まで	マイナンバーカードのデータを更新する	市役所の窓口で更新手続きを行う ※マイナンバーカードに設定した2種類の暗証番号が必要です。
	15歳未満	—		

※マイナンバーカード作成時点の年齢です。



市政



## システム改修のため

## 戸籍に関連する証明書が交付できません

問い合わせ先 市民課受付戸籍担当

☎(584)1120 📠(584)1141 🆔 1015059

システム改修作業に伴い、サービスを一時停止します。

## ○証明書コンビニ交付サービス

対象 戸籍(謄本・抄本・附票)

交付できない日 2月21日(土)～23日(月)・(祝)

## ○西出張所(いきいきプラザ内)での証明交付

対象 戸籍(謄本・抄本・附票)、除籍(謄本・抄本・附票)、改製原戸籍、身分証明書、その他戸籍に関する証明書

交付できない日 2月21日(土)～23日(月)・(祝)

募集



## 野菜作りを始めませんか

## 市民農園利用者募集

応募・問い合わせ先 地域づくり課商工農政担当(〒816-8501春日市役所)

☎(584)1111(代) 📠(584)1153 🆔 1013890

対象 市に居住し、自ら農作業ができる人

利用期間 4月1日～令和9年3月31日(最長5年間利用可)

区画面積 約30㎡

利用料 年間6,000円

募集農園・空き区画数 別表参照

応募期限 2月13日(金)(必着)

## 応募方法

▷市ウェブサイトから申し込む

▷郵便で申込書を送る

※申込書は市ウェブサイトから入手できます。

※任意の様式に希望農園名(第2希望まで選択可)、住所、氏名、電話番号(日中の連絡先)を記載して申し込むこともできます。

結果通知 2月20日(金)頃に通知を郵便で発送

※応募多数の場合は抽選です。

※落選した人は、待機者名簿に1年間登録され、空きが出た場合に連絡します。

## 農園利用までの流れ

①決定通知に示された受付期間内に地域づくり課窓口に行く

②当選した農園の利用区画を決めるくじを引く

③市民農園利用契約を結び、4月1日(水)から利用を開始する

## 注意事項

※1世帯につき1件の応募に限ります。複数の申し込みや、すでに市民農園を利用している世帯(3月末で契約終了の世帯を除く)の申し込みは無効です。

※昨年までの往復はがきでの応募方法から変更しています。



## 別表

農園名	所在地	空き区画数	駐車場
春日1	春日1-6	2	なし
須玖南6	須玖南6-119	13	3台
昇町	昇町2-94	5	なし
白水ヶ丘4	白水ヶ丘4-106	1	6台
下白水南	下白水南5-76	10	3台
天神山	天神山1-28	3	なし
上白水3	上白水3-3	2	2台
上白水10	上白水10-6	9	なし

※農園に水道やトイレはありません。また、農具などの貸し出しも行っていない。

※空き区画数は変更になる場合があります。



市政



## 傍聴しませんか 市議会3月定例会

問い合わせ先 議事課議事担当

☎(584) 1113 📠(584) 1146 🆔 1003681

2月末から3月にかけて開かれる議会の日程をお知らせします。

### 日程・内容

- ▷2月24日(火)：本会議(議案の上程、提案理由の説明)
- ▷26日(木)：本会議(議案質疑、委員会付託など)、補正予算審査特別委員会、予算審査特別委員会(議案審査)
- ▷27日(金)・3月2日(月)：各常任委員会(議案審査)
- ▷3日(火)：補正予算審査特別委員会(議案採決)、予算審査特別委員会(議案審査)
- ▷4日(水)：本会議(補正予算議案採決)、予算審査特別委員会(議案審査)

▷5日(木)：予算審査特別委員会(議案審査)

▷6日(金)：各常任委員会(議案審査)

▷9日(月)：予算審査特別委員会(議案審査)

▷11日(水)・12日(木)：本会議(一般質問)

※ケーブルステーション福岡と動画共有サイトYouTube<sup>ユーチューブ</sup>で放映予定です。

▷16日(月)：各常任委員会(議案採決)

▷18日(水)：予算審査特別委員会(議案採決)

▷19日(木)：各常任委員会(所管事務の調査)

▷23日(月)：各常任委員会(閉会中の調査事件の調整など)

▷24日(火)：本会議(委員長報告、質疑、討論、採決)

※都合により、日程が変更になることがあります。

市政



## 文字の標準化により変わることがあります 市が発行する文書上の氏名などの文字の形(字体)

問い合わせ先 デジタル政策課デジタル政策担当

☎(584) 1118 📠(584) 1145 🆔 1016867

国は、全国の自治体の主な業務で取り扱うシステムの統一・標準化を進めています。その一環として、市の主な業務システムで使用する文字を、2月以降、順次「行政事務標準文字」に変更していきます。

これにより、市が発行する文書に記載されている宛名(氏名や住所)の文字の形が、一部これまでのものと変わることがあります(主に一般的なパソコンなどで表示できない外字)。

なお、この「行政事務標準文字」は、自治体が発行する印刷物、コンピューター処理などで使われるものであって、全ての人が同じ文字を使用しなければならないということではありません。書類などに使う文字は、これまでどおりの文字の形を使用できます。

### 文字が変更となる対象業務と時期

▷障がい福祉：2月～

▷税・保険料(一部の帳票に限る)、保育、児童扶養手当、公費医療、就学援助：10月～

※その他の業務についても、随時追加予定です。詳しくは市ウェブサイトを見てください。

### 字体は同じだが、 字形(デザイン)が変わる例

硬 → 硬

文字構成要素の大きさの違い

雪 → 雪

文字構成要素内の画の長さの違い

湾 → 湾

文字構成要素内の曲げ止めと曲げ跳ねの違い

空 → 空

文字構成要素内の画と画の接触、非接触の違い





## 募集



## 意見を募集します(パブリックコメント)

## 第6次総合計画後期基本計画(案)

提出・問い合わせ先 経営企画課企画担当(〒816-8501春日市役所)

☎(584)1133 ☎(584)1145 ID 1016957

✉ kikaku@city.kasuga.fukuoka.jp

令和8年度からスタートする、まちづくりの指針や目標を定めた第6次春日市総合計画後期基本計画の策定を進めています。

計画の策定に当たり、後期基本計画(案)を公表し、意見を募集します。

**対象** 市に居住または通勤、通学する人

**公表場所** 市ウェブサイト、情報公開コーナー(市役所1階)、経営企画課(市役所5階)

**提出方法** 2月2日(月)～20日(金)に郵便(必着)、窓口、ファクス、Eメールのいずれかで計画名、意見、住所(または通勤・通学先)、氏名を記入し、提出する

※提出された意見は、策定における検討材料とし、意見の概要を計画策定後に公表する予定です。

## 募集



## 会計年度任用職員を募集します

## 事務職員

応募・問い合わせ先 福祉支援課地域福祉担当

☎(981)0118 ☎(584)1142 ID 1016839

**業務内容** 日赤事務、献血事業、平和事業、国際交流事業、民生委員定例会の運営など

**対象** 次の全てに該当する人

▷普通自動車運転免許を有する

▷パソコン(ワード、エクセルなど)の操作ができる

**任用期間** 4月1日～令和9年3月31日

※勤務成績が良好な場合、再度任用の可能性があり  
ます。

**勤務日数** 週5日(土・日曜日、祝日を除く)

**勤務時間** 午前8時30分～午後5時(途中45分の休憩あり)

**勤務場所** 福祉支援課地域福祉担当(市役所2階)

**給与** 月額23万5,000円程度(地域手当を含む)

**その他** 有給休暇、共済組合(短期給付)、厚生年金保険、雇用保険、交通費・賞与・退職手当制度あり

※雇用保険は、退職手当の支給対象となった時点で資格喪失となります。

**募集人数** 1人

**選考方法** 書類選考、面接

**応募方法** 2月20日(金)までに「ふくおか電子申請サービス」から申し込む

※詳しくは市ウェブサイトを見てください。

## 募集



## 市民委員を募集します

## 市環境審議会

応募・問い合わせ先 環境課環境推進担当(〒816-8501春日市役所)

☎(584)1150 ☎(584)1147 ID 1004788

環境行政について調査・審議する市環境審議会の市民委員を募集します。

**対象** 市に居住する18歳以上(令和8年5月1日時点)

※市の他の附属機関の委員になっている人を除きます。

**任期** 5月1日～令和10年4月30日(2年間)

**活動内容** 年に2～3回開催される会議への出席(開催数は増える場合あり)など

**報酬** 会議出席1回当たり6,500円(別途、費用弁償として1,000円を支給)

**募集人数** 2人

**選考方法** 書類審査

※面接を行う場合があります。

**応募方法** 2月27日(金)(必着)までに応募用紙と小論文「春日市域における環境への取り組み」(1,200字程度)を郵便または窓口で提出する

※小論文のテーマは、次のいずれかを選んでください。

▷生物多様性・ワンヘルス

▷騒音、悪臭などの生活環境対策

▷気候変動対策

▷ごみ減量や適正処理

※応募用紙は、市ウェブサイトまたは窓口で入手できます。



年金



## 納付方法や前納の種類が選べます 国民年金保険料

問い合わせ先 南福岡年金事務所国民年金課

☎(552)6112(自動音声案内②→②を押す)

☎(541)7649

○納付方法 次の3つから選択できます。

①納付書払い

②口座振替

③クレジットカード納付

※②、③については申し込みが必要です。口座振替のみ、マイナポータルからも手続きできます。

○前納について

国民年金保険料をまとめて前払い(前納)すると割引があります。割引率は前納の種類により異なります。

▷1カ月前納(早割)

翌月納期限分を当月に振替する

※口座振替のみ選択できます。

▷6カ月前納

4月末と10月末に支払う

▷1年前納・2年前納

4月末に支払う

### 注意事項

▷支払い方法の変更や前納の申し出は、2月28日(土)までに年金事務所で手続きする必要があります。

※全国の年金事務所で手続きできます。

▷令和8年度の保険料額は、確定後に日本年金機構および厚生労働省ウェブサイトに掲載されます。

詳しくは問い合わせてください。

講演講座



## スマホの疑問を解決しませんか スマホ教室@スマサポ号(無料)

申込先 ソフトバンク専用コールセンター

☎0800(111)9442(午前9時～午後5時、土・日曜日可)

問い合わせ先 デジタル政策課デジタル政策担当

☎(584)1118 ☎(584)1145 ID 1011730

専用車「スマサポ号」内で受講する、オンライン形式の教室です。

自分のスマートフォン(スマホ)を使って受講できます。

貸出用のスマホも用意していますので、スマホを持っていない人も受講できます。

日時・場所・内容 別表参照

定員 各3人(申込先着順)

申込方法 開催日前日の午後5時までにソフトバンク専用コールセンターに電話で申し込む

※予約に空きがある場合は、当日参加も可能です。

### 別表 2月開催スケジュール

期日	午前11時～正午	午後0時30分～1時30分	午後2時30分～3時30分	午後3時45分～4時45分	場所
6日(金)	スマホを触ってみよう※1	スマホの使い方(入門編)※2	スマホの使い方(基礎編)※3	スマホの使い方(応用編)※4	市役所
13日(金)	スマホの使い方(入門編)※2	スマホの使い方(基礎編)※3	スマホの使い方(応用編)※4	生成AIを使ってみよう※5	いきいきプラザ
20日(金)	LINEでコミュニケーション※6	スマホ決済の使い方※7	スマホのセキュリティについて※8	フィルタリングとネットの危険性※9	市役所
27日(金)	フィルタリングとネットの危険性※9	スマホのセキュリティについて※8	スマホ決済の使い方※7	LINEでコミュニケーション※6	いきいきプラザ

※1 電源の入れ方・ボタン操作の仕方を知ろう、電話・カメラを使う

※2 スマホの画面の見方、電話、文字入力、メール

※3 マップを使いながら基本操作、ルート検索、カメラの撮影、動画の撮影、QRコード読み取り

※4 インターネットの調べ方、音声操作、アプリの追加方法、移動方法

※5 生成AIとは、生成AIの仕組み・特徴、生成AIの活用

※6 トークの送り方、写真・スタンプの送り方、グループトークの作り方、ビデオ通話の仕方

※7 スマホ決済とは、不安要素と対処法

※8 よくある不安、詐欺の手口、安全な使い方

※9 スマホの危険、フィルタリングを使用するために

テーマは「わたしの思い出」

## 第34回弥生の里児童画大賞展授賞式

令和7年12月6日、ふれあい文化センターで同授賞式を開催し、入賞者47人を表彰しました。緊張した様子の児童たちも、登壇すると堂々とした姿で賞状を受け取り、会場からは温かな拍手が送られました。

上位作品と本人のコメントは、市ウェブサイト(ID1016719)で見ることができます。



### 上位入賞者(敬称略)

- ▷ 弥生の里大賞 長崎心遥(古賀市立花鶴小学校5年)
- ▷ 市長賞 酒井 汐(春日野小学校6年)
- ▷ 教育長賞 有岡陽依(春日野小学校6年)
- ▷ 特別賞 吉村郁夫賞 西村悠隆(筑紫野市立原田小学校3年)
- ▷ 青少年育成市民会議賞 衣非俊介(北九州市立足原小学校4年)

- ▷ ケーブルステーション福岡賞 迎 裕貴(宗像市立河東小学校3年)
- ▷ 市民図書館長賞 菊池将護(春日原小学校4年)
- ▷ ふれあい文化センター館長賞 原 陽菜乃(春日北小学校1年)
- ▷ 審査委員長賞 光行洋子賞 小野稜真(春日原小学校2年)
- ▷ 審査委員賞 中原成子賞 高木陽仁(日の出小学校5年)
- ▷ 審査委員賞 北村直登賞 栗井将貴(春日西小学校1年)



▲授賞者の皆さん

市民図書館開館30周年を祝う

## かすがLIBFES

令和7年12月6日、7日、市民図書館でかすがLIBFESを開催しました。このイベントは、普段と違う図書館を楽しんでもらう冬の恒例行事。以前は「夜の図書館」として開催していましたが、令和6年から名称を変更し、イベントをさらに充実させています。

平成7年の開館から30周年の節目を迎えた市民図書館。「図書館de音楽会」では、春日交響楽団の皆さんが、図書館開館30周年のアニバーサリーをテーマに全9曲を熱演。弦楽合奏の美しい音色が会場に響き渡り、来館者は、足を止めて聞き入っていました。

また、大道芸パフォーマンスでは、次から次に繰り出される技に会場は大盛り上がり。笑い声と拍手でいっぱいとなりました。

その他、落語や夜のおはなし会、ボードゲームなど、ワクワクするイベントが盛りだくさん。親子連れなども多く訪れ、来館者は、普段とは雰囲気の違いにぎやかな図書館を存分に楽しんでいました。



▲美しい音色で来館者を魅了



▲大学生による落語で大盛り上がり



教育文化の振興に大きく寄与

## 県教育文化表彰を受賞



▲表彰の喜びを市長に報告

令和7年12月8日、学びすと春日の役員4人が井上市長を訪問し、11月8日に同表彰を受けたことを報告しました。32年にわたる幅広い分野の教室の自主運営や、地域の社会教育振興の取り組みが評価されたものです。

会長の久原一也さんは「共に学ぶ仲間を増やし、学びを継続して、成果を地域に還元していきたい」と今後の抱負を述べました。

地域みんなで楽しむ

## 市内各地区で餅つき大会を開催



▲熱々の餅、優しく丸めてね

令和7年11月末から12月にかけて、市内の多くの地区で餅つきが行われました。子どもから高齢者まで、みんなで協力し合う恒例行事です。

千歳町地区では、大人や中学生ボランティアが杵で力強く餅をつき、待ち構えた子どもたちがうれしそうに餅を丸めていました。あんこ、きな粉、大根おろしなどのトッピングも準備され、参加者はつきたての餅をおいしそうに頬張っていました。

自治体への寄付は全国2例目、九州初

## 防災用非常食「天使のお結び」を受領



▲山崎さん(左)と市長

令和7年12月16日、国連NGO JACE東京第2支部から市へ、防災用非常食「天使のお結び」500個が寄付されました。常温で5年保存することができ、水や調理も不要で開封後すぐに食べられます。同支部の山崎滋雄上席研究員は「春日市の防災対策に役立ててほしい」と述べ、井上市長は「支援に感謝します。備蓄や防災訓練などにおいて大切に活用します」とお礼を述べました。

地域社会の発展を願って

## (公社)筑紫法人会が中学校へ図書を寄贈



▲目録を受領した生徒たちと関係者の皆さん

令和7年12月9日、江上嘉実同会会長から、地域社会貢献活動の一環として、市内6中学校に図書82冊が寄贈されました。また、チャリティ益金により、高齢者支援に取り組むNPO法人小さな家処々にパソコンが寄贈されました。同会の川村博富副会長は、「小さな活動かもしれないが、少しでも役に立てばうれしい」と述べ、寄贈を受けた生徒たちは、学校図書の充実に対し、感謝の気持ちを述べました。



市民投票で受賞者を決定

## 緑のカーテンコンテスト、かすがエコ川柳コンクール

令和7年12月16日、市役所で「緑のカーテンコンテスト」と「かすがエコ川柳コンクール」の表彰式を行いました。いずれも、環境問題に関する啓発事業として実施。11月16日に開催した春日市環境フェアにおいて来場者による投票を実施し、それぞれ受賞者を決定しました。

### ○緑のカーテンコンテスト

地球温暖化対策と緑化推進の取り組みを広げる目的で、今回初めて開催。個人宅や団体など8件の応募の中から、最優秀賞1点と優秀賞2点が選ばれました。最優秀賞を受賞した小貫伊勢子さんの作品は「ころたん」という品種のメロンによるもの。日頃からベランダ菜園を楽しんでいることが受賞につながりました。

受賞作品の育成の工夫など、詳しくは市ウェブサイト(☎1001211)で見ることができます。



▲最優秀賞の緑のカーテン



▲重さ1キログラムを超えるメロンを収穫

### ○かすがエコ川柳コンクール

今回で12回目の開催となった同コンクール。応募者90人から117作品の応募があり、最優秀作品1点と優秀作品4点が選ばれました。最優秀作品に選ばれた川柳は、令和9年度に製造する市指定ごみ袋に掲載する予定です。

#### 受賞作品・表彰者(敬称略)

##### ▷最優秀作品

ポイ捨ては 青い地球の 色変える  
高木陽仁(日の出小学校5年)

##### ▷優秀作品

►いりません そのひとことが だいじだよ  
赤木美咲(日の出小学校4年)

►食べのこし もったいないよ フードロス  
平田結梨乃(日の出小学校4年)

►ごみ削減 次の世代へ バトンパス  
能美 朗

►買う前に 冷蔵庫の中 思い出す  
能美 朗



▲左から高木さん、市長、小貫さん

食を通じて環境を考える

## うちエコ講座「親子みそづくり」

令和7年12月20日、同講座を開催し、10組24人の親子が参加しました。塩と麴、大豆とその煮汁を混ぜ合わせて作業を進め、参加者は大豆の匂いや感触を確かめながら楽しそうに取り組んでいました。また、旬の食材を使ってみそ汁を作り、試食を実施。その他、環境クイズや絵本の読み聞かせを通じて、本当のごちそうとは何かを考え、自然環境と食とのつながりについて学びました。



▲みんなで協力してみそづくり



イベント

親子で参加しませんか  
ふくおかぎずなフェスティバル

無料

子育て支援の輪を広げるとともに、ボランティアに関心がある人たちの交流を目的に開催します。

日時 2月15日(日)

午前11時～午後3時

場所 クローバープラザ(原町3-1-7)

内容

▽ぎずなイベント(工作、防災イベント、読み聞かせなど)  
▽スタンプリー(小学生以下対象)  
▽まごころ製品販売(パンなど)

問い合わせ先 県社会福祉協議会  
フェスティバル担当係

☎(584)3377

F(584)3369

ぶらかすが歴史散歩  
小水城を巡る

無料

水城が築かれた飛鳥時代は、日本で本格的な寺院が造られ、天皇を中心とする国づくりが進んだ時代です。

ウトグチ瓦窯跡を見学後、天神山水城跡、大土居水城跡を徒歩で巡りながら、史跡について解説します。

※小学生以下は保護者が同伴してください。

日時 3月14日(土)

午前10時～正午

※雨天時は中止です。

集合場所 ウトグチ瓦窯跡展示館

※解散場所は大土居水城跡です。

定員 20人(申込先着順)

申込方法 2月1日(日)～3月6日(金)に

市ウェブサイトから申し込むか、窓口、電話、ファクス、Eメールのいずれかで氏名、年齢、電話番号を伝える

申込・問い合わせ先 奴国の丘歴史資料館

料館

☎(501)1144

F(573)1077

✉nakoku@city.kasuga.fukuoka.jp

☎1009807



季節の星座や天文現象の観望会やイベントを行っています。

ボランティア(高校生以上)も随時募集しています。

○観望会(無料・申込不要)

日時 毎週金～日曜日

午後7時～9時

※詳しくは星の館ウェブサイトを見てください。

○イベント 惑星キャンドル工作

いろいろな色のロウをこねてオリジナルのキャンドルを作ります。

日時 2月8日(日)、22日(日)

午後3時～4時

参加費 500円(材料費)

定員 20人(申込先着順)

申込方法 開催日前日までに同館

ウェブサイトから申し込むか、電話、ファクス、Eメールのいずれかで氏名、年齢、付き添いの有無、電話番号、希望日を伝える

申込・問い合わせ先 同館(金～日曜)

午後2時～9時

☎(983)7755

F(983)7756

✉info@hoshinoyakata.com



60歳以上対象  
体力測定会

無料

測定の結果に基づき、効果的な運動プログラムを助言します。

対象 市に居住する60歳以上(要支援・要介護認定を受けている人を除く)

日時 2月13日(金)

▽午前9時～正午

▽午後1時～3時

場所 いきいきプラザいきいきルーム

内容 体力測定(握力、柔軟性、バランス能力、下肢筋力)、歩行能力測定、体成分分析測定

定員 各20人(申込先着順)

持ってくるもの 上靴、タオル、飲み物

申込方法 2月2日(月)～12日(木)に窓口

か電話で申し込む

申込・問い合わせ先 同ルーム

☎(501)1162(日兼用)

しなやかに生きるヒント  
こころの健康づくり講演会

無料

子育てや介護、仕事、人間関係などで、心の疲れがたまっていますか。自分をラクに大切に扱う方法を学びます。

対象 こころの健康づくりに興味・関心のある人

日時 3月7日(土)

午前10時～正午

場所 いきいきプラザ健康指導室

定員 30人(申込先着順)

申込方法 2月27日(金)までに市ウェブサイトか電話で申し込む

申込・問い合わせ先 健康課健康づくり担当

☎(501)1134

F(501)1135

☎1016958





## タブレットを使って楽しく脳トレ

無料

脳若トレーニングといわれる、タブレットを使用した認知症予防教室です。スマートフォンを持っていない人にもお薦めです。

※参加人数によっては、2人で1台のタブレットを操作します。

**対象** 市に居住する65歳以上で、要介護(要支援)認定を受けていない人  
**日時** 2月17日(火)  
午後2時～3時30分

**場所** 総合スポーツセンター会議室  
**定員** 40人(申込先着順)  
**持ってくるもの** 筆記用具、上靴、飲み物

**申込方法** 2月2日(月)～13日(金)に市ウェブサイトから申し込むか、窓口、電話、ファクスのいずれかで住所、氏名、年齢、電話番号を伝える

**申込・問い合わせ先** 高齢課高齢者支援担当

☎(081)0115  
F(584)3090  
ID1012529



## 管理栄養士が応じます 栄養相談

無料

子どもの偏食、生活習慣病予防や高齢者の食事などの相談に応じます。

**期日** 2月10日(火)、26日(木)、3月18日(水)、27日(金)

**時間** 午後1時30分～4時30分

※相談は1時間程度です。  
※別日程を希望する人は連絡してください。

**場所** いきいきプラザ個別相談室

**申込方法** 各開催日の前日までに電話かファクスで氏名、生年月日、電話番号を伝える

**申込・問い合わせ先** 健康課健康づくり担当

☎(501)1134  
F(501)1135  
ID1008522

## 第4回市民公開講座 がんを学び、がんを知る

無料  
申込不要

がん予防や最新の治療について、福岡徳洲会病院の専門医が分かりやすく説明します。また、医療用ウィッグなどの展示も行います(市後援事業)。

**日時** 2月21日(土)  
午後1時～3時(開場:午後0時30分)

**場所** 同病院4階講堂(須玖北4-5)  
**演題・講師** △あなたの命はあと〇〇年! ↓その予後告知には問題があります。予後告知とACP(アドバンス・ケア・プランニング)について  
久良木隆繁さん(呼吸器内科副院長)  
▽がんと糖尿病の関係について  
田邊真紀人さん(心療内科・内分泌・糖尿病内科部長)

▽見えないはずの「がん」を狙い撃ちがん放射線治療を良く知ろう!

森岡丈明さん(放射線治療センター部長)

**定員** 80人程度

**問い合わせ先** 同病院地域広報室  
☎(573)6622



## 環境

### 春日大野城リサイクルプラザ リサイクル展示会

ごみとして持ち込まれた再利用できる自転車の販売と、スチール家具、陶器・食器類などの無料譲渡を行います。  
※自転車は、1台2800円(防犯登録料含む)が必要です。

**対象** 春日市、大野城市に居住する人  
**期間** 2月3日(火)～8日(日)(7日(土)を除く)

**時間** 午前9時～午後4時  
**場所** 同プラザ

**申込方法** 同プラザで申込書に必要事項を記入して提出する  
※後日抽選を行い、抽選結果は当選者のみにはがきで知らせます。

※当選品は、当選はがきを持参の上、2月16日(月)～20日(金)の午前9時～午後3時30分に引き取ってください(引取期間厳守)。

※詳しくは春日大野城衛生施設組合ウェブサイトを見てください。

**申込・問い合わせ先** 同組合

☎(596)7066  
F(595)4140



## 講演講座

### 認知症を正しく理解しよう 認知症サポーター養成講座

無料

受講者には「認知症の人を支援します」という意志を示す認知症サポーターカードを渡します。

**対象** 市に居住する18歳以上  
**日時** 3月10日(火)  
午後2時～3時30分

**場所** 総合スポーツセンター会議室  
**内容** 認知症の基礎知識、対応方法  
**定員** 30人(申込先着順)  
**持ってくるもの** 筆記用具、上靴、飲み物

**申込方法** 2月2日(月)～3月4日(水)に市ウェブサイトから申し込むか、窓口、電話、ファクスのいずれかで住所、氏名、年齢、電話番号を伝える

**申込・問い合わせ先** 高齢課高齢者支援担当

☎(081)0115  
F(584)3090  
ID1015521



生活支援サポーター養成講座(全2回)  
参加者募集

無料

1人暮らしの高齢者や障がいのある人などを、同じ地域に住む住民が支援する、生活支援サポーターの養成講座を開催します。

日時・内容

▽2月25日(水)

午前10時～午後3時30分

▼住民同士だからできること

▼高齢者の基礎知識 他

▽2月26日(木)

午前10時～正午

▼春日市のお互い様の取り組み

▼生活支援サポーターとは

場所 市社会福祉センター大会議室  
(昇町3-10-1)

申込方法 2月18日(水)までに次のQR

コードから申し込むか、電話、ファ

クス、Eメールのいずれかで住所、

氏名、電話番号を伝える

申込・問い合わせ先 市社会福祉協議

会ボランティアセンター

☎(501)1136

☎(581)7258

✉kasuga-volo@aiforos.ocn.ne.jp



うちエコ講座

ベジブロスを使って料理を作ろう

野菜の皮や切れ端を煮出して作るだ

し(ベジブロスを使い、調理を通して食品ロスなどについて学びます。

※託児もあります(生後5カ月～未就

学児、無料、定員6人、要申込)。

対象 市に居住する人

日時 2月25日(水)

午前10時～正午

場所 ふれあい文化センター旧館料理

講習室

メニュー ベジブロスを使ったサムゲ

タン、ごぼうと蓮根のなます風、芋

ご飯

参加費 800円

定員 16人(申込先着順)

持ってくるもの 三角巾、エプロン、

手拭きタオル、マスク、飲み物

※野菜の皮・芯・種など、前日～当日に家庭で生じたものを冷蔵庫で保管して持ってきてください。

申込方法 2月2日(月)～17日(火)に市

ウェブサイトから申し込む

※インターネットが使えない場合は電

話で申し込めます。

申込・問い合わせ先 環境課環境推進

担当

☎(584)1150

☎(584)1147

ID 1016972



春日コミュニケーション広場  
定例会

申込不要

不登校児童生徒の保護者支援に長年携わる講師と、家族との関係、子育て、生き方などについて考えませんか。誰でも参加できます。

詳しくは同広場ウェブサイトを見て

ください。

日時 毎月第4火曜日

午前10時～正午

場所 ふれあい文化センター旧館学習

室2

講師 長阿彌幹生さん(教育文化研究

所代表)

参加費 1回1000円(初参加の人

は500円)

問い合わせ先 同広場事務局 松里

☎090(3413)6884(午後5

時30分～8時)

✉komihiro2@gmail.com



春日まちづくり支援センター・ぶどうの庭  
まちづくりトップセミナー

自分らしく地域とつながりながら生きるヒントを共有し、より良い地域社

会について考えます。

講演会後、トークセッションや交流

会も実施します。

日時 2月8日(日)

▽講演会 午前10時～正午

▽交流会 正午～午後1時

場所 同センター

演題 心が動くとき、人生はどこから

でもやり直しができる

講師 伊藤文一さん(福岡女学院大学

前学長)

参加費 無料

※交流会に参加する人は1000円(軽食付き)です。

申込方法 次のQRコードから申し込

むか、電話、ファクス、Eメールの

いずれかで住所、氏名、電話番号を伝える

申込・問い合わせ先 同センター・ぶ

どうの庭

☎(589)3388

☎(589)3369

✉info@budounonwa.com





## 男女共同参画って何？



### 役割分担よりもチームプレー

仕事をしてお金を稼ぐことや、料理や洗濯などの家事をすることは、いずれも生きていく上で必要な「生活力」です。家族やパートナーシップには、さまざまなかたちがありますが、誰かと共に暮らす中でお互いにサポートし合える関係は、とても頼もしく思えます。

しかし長く一緒にいるうちに、始めは協力し合っていたことが、いつの間にか得意な人に任せきりになり、役割分担が固定化されていることはありませんか。もしかしたら、どちらか一方に「負担と不満」が膨らんでいるかもしれません。

自分の負担が大きいと感じるとき、または、相手に負担を掛け過ぎていたと気付いたときは、その気持ちを素直に伝えてみませんか。思いを伝えるのは、「今さら」ではなく「今こそ」。「〇〇やってくれる?」「自分もやってみようかな」、このお互いの声掛けと行動一つで小さな変化が生まれ、関係がより良いものになるかもしれません。

#### ●問い合わせ先

男女共同参画センターじよなさん

☎ (584) 1201

☎ (584) 1181



**申込方法** 3月12日(木)までに同消防本部ウェブサイトまたは電話で申し込む  
**申込・問い合わせ先** 同消防本部  
☎ (584) 1191  
☎ (584) 1240

**定員** 40人(申込先着順)  
※駐車場はありません。

**場所** 同消防本部(春日2-2-1)

**日時** 午前9時30分～午後4時45分  
※筆記・実技試験があります。

**対象** 春日市、大野城市、那珂川市に居住または勤務する中学生以上

**内容** 胸骨圧迫、AED(自動体外式除動器)、その他の応急措置を身に付けます。

**春日・大野城・那珂川消防本部 上級救命講習**  
無料

**申込方法** 3月6日(金)までに市ウェブサイトから申し込むか、窓口、電話、ファクス、Eメールのいずれかで氏名、年齢、電話番号を伝える  
**申込・問い合わせ先** 同資料館  
☎ (501) 1144  
☎ (573) 1077  
✉ nakoku@city.kasuga.fukuoka.jp  
④ 1016982

## 緑茶の知識を深めて健康に 放送大学コラボ食育講演会

無料

市と放送大学の包括連携協定に基づき、同大学の講師を招いてコラボ講演会を開催します。

**対象** 市に居住する人  
**日時** 2月28日(土)

**午後1時30分～3時30分**  
**場所** いきいきプラザ健康指導室

**演題** 「お茶と健康」～緑茶の効能・効果に関する最新の話題～

**講師** 立花宏文さん(九州大学大学院農学研究院教授、放送大学福岡学習センター客員教授)

**定員** 30人(申込先着順)

**持ってくるもの** 筆記用具

**申込方法** 2月20日(金)までに市ウェブサイトから申し込むか、窓口、電話、ファクスのいずれかで氏名、生年月日、電話番号を伝える

**申込・問い合わせ先** 健康課健康づくり

り担当

☎ (501) 1134

☎ (501) 1135

④ 1014356



## 点字ボランティア養成 KBC点字教室

無料

**対象** 点字、視覚障がい者の支援に関心があり、全日程に出席できる人

**期間** 4月7日～6月30日(5月5日(祝を除く)の毎週火曜日(全12回))

**時間** 午前10時～正午

**場所** KBC会館4階会議室(福岡市中央区長浜1-1-34)

**定員** 20人(申込先着順)

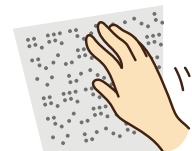
**申込方法** 3月3日(火)以降に電話、ファクス、Eメールのいずれかで住所、氏名、電話番号を伝える

**申込・問い合わせ先** KBC開発(株)点字教室係  
☎ (751) 4070(月～金曜日(祝日

を除く)の午前10時～午後5時)

☎ (715) 1148

✉ info\_kbckaihatsu@kbc.co.jp



## 奴国の丘歴史資料館歴史講座 春日の歴史と魅力再発見

無料

市の歴史や埋蔵文化財について分かりやすく解説します。

**日時** 3月7日(土)  
午後1時30分～4時

**場所** 同資料館研修室

**内容** △白水荘を掘る(中白水遺跡調査まとめ)  
▽馬のはなし(市内の馬に関する資料)

**定員** 40人(申込先着順)

**申込方法** 3月6日(金)までに市ウェブサイトから申し込むか、窓口、電話、ファクス、Eメールのいずれかで氏名、年齢、電話番号を伝える

**申込・問い合わせ先** 同資料館  
☎ (501) 1144  
☎ (573) 1077  
✉ nakoku@city.kasuga.fukuoka.jp  
④ 1016982

**春日・大野城・那珂川消防本部 上級救命講習**  
無料

**胸骨圧迫、AED(自動体外式除動器)、その他の応急措置を身に付けます。**

**※筆記・実技試験があります。**

**対象** 春日市、大野城市、那珂川市に居住または勤務する中学生以上

**日時** 3月15日(日)  
午前9時30分～午後4時45分

**場所** 同消防本部(春日2-2-1)

※駐車場はありません。

**定員** 40人(申込先着順)

**申込方法** 3月12日(木)までに同消防本部ウェブサイトまたは電話で申し込む

**申込・問い合わせ先** 同消防本部  
☎ (584) 1191  
☎ (584) 1240





## 相談

気軽に相談してください  
精神科医によるこころの相談

無料

**対象** 18歳以上で心の悩みを抱えている人とその家族  
※精神科や心療内科で治療中の人は対象外です。

**日時** 3月9日(月)

午後1時30分～3時30分

※医師の相談時間は30分程度です。

**場所** いきいきプラザ

**定員** 3人(申込先着順)

**申込方法** 3月2日(月)までに市ウェブ

サイトが電話で申し込む

**申込・問い合わせ先** 健康課健康づくり担当

☎(501)1134

☎(501)1135

☎1016133



## 法テラス福岡

弁護士による無料法律相談

無料

一定の収入を超えない人を対象とするため、予約の際に収入などを尋ねます。

**日時** 2月19日(木)

午後1時～4時

※相談時間は1人30分以内です。

**場所** 福岡法務局筑紫支局(筑紫野市

二日市中央5-14-17)

**定員** 6人(申込先着順)

**申込方法** 月～金曜日(祝日を除く)の

午前9時～午後5時に電話で申し込む

**申込・問い合わせ先** 法テラス福岡

☎050(3383)5502

## 司法書士による 相続・遺言相談会

無料

**日時** 2月28日(土)

午前10時～正午(受付：午前9時50分～)

※相談時間は1組30分です。

**場所** 大野城まどかぴあ3階303会議室(大野城市曙町2-3-1)

**定員** 12組(申込先着順)

※1組2人までです。

**申込方法** 2月26日(木)までに電話で申し込む

**申込・問い合わせ先** 県司法書士会福岡南支部事務局

☎(918)5264(月～金曜日(祝日を除く)の午前10時～午後4時)

☎(918)5264(月～金曜日(祝日を除く)の午前10時～午後4時)



公正証書による遺言など  
土曜日の無料公証相談

無料

**日時** 2月21日(土)

午前9時～午後5時

※月～金曜日(祝日を除く)も無料で相談を受けています。

**場所** 筑紫公証役場(太宰府市都府楼

南5-15-13)

**申込方法** 電話で申し込む

**申込・問い合わせ先** 同役場

☎(925)9755



## スポーツ

### 小学生対象 第25回菜の花バドミントン大会

**対象** 市に居住または通学する小学生

※第45回福岡県小学生選抜バドミントン大会に出場資格のある人は対象外です。

**日時** 3月20日(金)・(祝)

午前9時15分～(受付：午前9時～)

**場所** 総合スポーツセンターメインアリーナ

**種目** 小学6年生、5年生、4年生、3年生以下の部

▽ダブルス

▽シングルス

※男女の区別はありません。

**参加費** 1人1種目1500円

**定員** 250人(申込先着順)

**申込方法** 2月26日(木)までにEメールで申込書を提出する

※大会要項および申込書は市スポーツ協会ウェブサイトから入手できます。

※Eメールが使えない場合は電話で申し込めます。

**申込・問い合わせ先** 市バドミントン協会 芝井

☎090(38993)9298

☎090(38993)9298

☎090(38993)9298

☎090(38993)9298

☎090(38993)9298

☎090(38993)9298

☎090(38993)9298

☎090(38993)9298

☎090(38993)9298

☎090(38993)9298

☎090(38993)9298

☎090(38993)9298

☎090(38993)9298

☎090(38993)9298

☎090(38993)9298

☎090(38993)9298

☎090(38993)9298

☎090(38993)9298

☎090(38993)9298

☎090(38993)9298

☎090(38993)9298

☎090(38993)9298

☎090(38993)9298

☎090(38993)9298

☎090(38993)9298

☎090(38993)9298

☎090(38993)9298

☎090(38993)9298

☎090(38993)9298

☎090(38993)9298

☎090(38993)9298



## 募集

市放課後児童クラブ  
パートスタッフ(補助員)募集

放課後の小学生の見守りや遊びの支援を行うスタッフを募集しています。

研修制度があるため、資格や経験は問いません。20～70代までの幅広い世代のスタッフが活躍しています。

シフト制でさまざまな働き方があります。詳しくは次のQRコードから確認してください。

**応募・問い合わせ先** テノ・コーポレーション採用担当

☎(263)8040

☎(263)8040

☎(263)8040

☎(263)8040

☎(263)8040

☎(263)8040

☎(263)8040

☎(263)8040

☎(263)8040

☎(263)8040

☎(263)8040

☎(263)8040

☎(263)8040

☎(263)8040

☎(263)8040

☎(263)8040



## 子育て

### 子どもの教育資金をサポート

#### 国の教育ローン(日本政策金融公庫)

高校や大学などの入学時や在学中にかかる費用を対象とした公的な融資制度です。

**融資額** 子ども1人につき350万円以内

**金利** (令和7年11月4日現在) 年3・15パーセント、一人親家庭の人などは、年2・75パーセント

**返済期間** 20年以内

※詳しくは国の教育ローンウェブサイトを見てください。

**問い合わせ先** 教育ローンコールセンター

☎(0570)008656(ナビダイヤル)

☎03(5321)8656

### ファミサポかすが

#### おねがい会員説明会

無料

ファミリー・サポート・センター(ファミサポ)かすがとは、子育ての手伝いをしてほしい人(おねがい会員)と子育ての手伝いをしたい人(まかせて会員)が会員登録をし、相互に援助活動を行う会員組織です。

子育て中の「困った」をまかせて会員がサポートしてくれます。

※託児もあります(生後3カ月以上、定員10人程度、無料、要申込)。

※子どもの同席はできません。

**日時** 2月22日(日)

午前10時〜正午

**場所** いきいきプラザ多目的室3

**定員** 20人程度(申込先着順)

**持ってくるもの** 証明写真2枚(縦3cm、横2・4cm)、筆記用具

**申込方法** 2月2日(月)〜13日(金)に次のQRコードから申し込むか、電話で申し込む

申し込み

※チラシは市役所市民ホール、ふれあい文化センター、いきいきプラザ、児童センターに置いてあります。

**申込・問い合わせ先** ファミサポかすが事務局

☎(584)7700

F(501)0051

ID1012097



## その他

### 協力をお願いします

#### 労働力調査

総務省と県は、毎月労働力調査を実施しています。国の失業率や雇用の実態を明らかにする重要な統計調査のため、協力をお願いします。

※調査員は必ず県の調査員証を携帯します。

**調査地域・期間**

▽弥生1丁目

2〜6月

▽大谷8丁目

3〜7月

**問い合わせ先** 県企画・地域振興部調査統計課調査第一班労働力調査担当

☎(651)1111(代)

F(643)3192

### 看護職員の復職をサポートします

#### 福岡県ナースセンター

無料

県は、子育てなどで一旦現場を離れた看護職員に対し、復職のための研修や相談など、「カムバックナース応援プログラム」を実施しています。

詳しくは同センターウェブサイトを見てください。

**問い合わせ先** 同センター

☎(631)1221

F(631)1223



### 期日前投票所の場所が変わります

#### 総合スポーツセンターロビーと市役所

ふれあい文化センターの天井工事に伴い、これまで同センターで実施していた期日前投票を、総合スポーツセンターロビーで実施します。

期日前投票に行くときは、入場整理券を確認し、日時や場所に注意してください。

なお、市役所での期日前投票はこれまでどおり実施します。

▽総合スポーツセンター期日前投票所

**期日** 投票日の8日前から投票日の前日まで

**時間** 午前9時30分〜午後8時

**場所** 総合スポーツセンターロビー(土足入場可)

▽春日市役所期日前投票所

**期日** 公示日の翌日から投票日の前日まで

**時間** 午前8時30分〜午後8時

**場所** 市役所大会議棟中会議室

**問い合わせ先** 選挙管理委員会事務局選挙担当

☎(584)1111(代)

F(584)1142

### 交付しています

#### 地番表示プレート

無料

住居、事業所などに地番表示プレートが設置されていない、または滅失、汚損している場合、希望すれば交付を受けることができます。

**持ってくるもの** 住所が確認できる書類(マイナンバーカード、運転免許証など)

**申込方法** 窓口で申し込む

※在庫の状況によっては、後日受け取りになります。

**申込・問い合わせ先** 用地課地籍調査担当

☎(584)1137

F(584)1143

ID1008765



▲地番表示プレートの例



※イラストの指文字は相手から見た形です。

# 手話も 覚えてみよう

vol.34

## ○障がい者就業・生活支援センター

障がいのある人の就業やそれに伴う日常生活についての相談・支援を行うサポート機関です。

就職に向けた準備や活動を支援し、就職後も職場定着のために訪問を行います。本人の困り事の相談に応じるほか、職場にも障がい者雇用の助言を行います。生活面では、日常生活の自己管理や生活設計の相談に応じています。

また、必要に応じて関係機関（ハローワーク、職業センター、福祉事務所など）と連携し、自立・安定した職業生活の実現のための支援を行います。

やってみよう！～身近な言葉の手話～

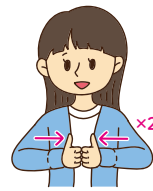
普段使う言葉を手話でやってみましょう。 ※QRコードを読み込んで、手話の動画を見ることもできます。

### ハローワーク



指先を閉じた右手を頭の横から前に出し、次に両方の手のひらを上に向け、指先を左右から2回近づける。

### 相談



両手の親指を立て、左右から2回軽くくっつける。

問い合わせ先 福祉支援課障がい福祉担当 ☎(584)1111(代) 📠(584)1154



vol.27

## 自治会通信

自治会加入が暮らしの安心につながります



自治会加入  
申し込みは  
こちら

★表紙写真「オリジナルヒーロー：ダイイチソルジャー」  
その正体は…自治会で積極的に活動する高校生です。

本間舜八さん(17歳 須玖北地区)

### ●自治会活動に携わるようになったきっかけ

コミュニティ・スクールで自治会と関わったことをきっかけに、小学生の頃はほとんどの自治会行事に参加していました。秋枝自治会長をはじめ、地域の皆さんが温かく迎えてくれるので、気づいたら手伝うようになっていました。

須玖北地区は、自分のペースで自治会活動に参画することができます。私も、行けるときに公民館に出向いて、行事の準備などその時できる仕事を見つけて手伝っています。気軽に参加することができるのが魅力です。

### ●得意なことで地域に貢献

昨年、自治会の行事でオリジナルヒーローショーを披露しています。スーツアクターを始めた自治会長に話した際、「ぜひみんなの前で披露してほしい」と言われ、活動が始まりました。在学する福岡第一高等学校で

パラマ塾という活動があり「特撮研究会」に参加しています。キャラクターやスーツのデザイン、音楽や演出などを自分たちで考え、自分たちで手作りしています。キャラクター姿で登場するとたくさんの子供も集まってきて、とても盛り上がります。自分の得意なことで地域に貢献できたことがうれしかったです。

### ●皆さんにメッセージ

自治会活動に携わることで、住んでいる地域への愛着がさらに高まりました。この地域の温かさや魅力を、これからもずっと大切にしていきたいです。

皆さんも就職や進学で他の地域に行くことになっても、自分のふるさとのことを決して忘れないでほしいです。



▲自治会活動の魅力を語る本間さん

問い合わせ先 地域づくり課協働推進担当 ☎(584)1111(代) 📠(584)1153





\\ あそぼ〜 //

# 児童センター

児童センターは、18歳未満であれば誰でも利用できます。乳幼児(未就学児)は保護者同伴をお願いします。行事がない時でも、いろいろな遊具などで楽しく遊べます。



開館時間

午前10時～午後5時

※正午～午後1時はおもちゃの貸し出しはしていません。

休館日

2日(月)、9日(月)、11日(水)・(祝)、16日(月)、17日(火)、23日(月)・(祝)、24日(火)

◆㊦は申し込みが必要な行事です。2月1日(日)から受け付けを開始します(先着順)。午前10時から、電話(午後6時まで)または窓口で受け付けます。小学生以上は本人が申し込んでください。

◆金額は、参加費または材料費です。

◆発熱や風邪などの症状がある場合は、利用できません。

◆天候などの状況により、行事を変更や中止する場合があります。

◆詳しくは、児童センターウェブサイトをご覧ください。



児童センターウェブサイト▶

## 2月の行事予定

須玖児童センター 須玖南2-120 ☎(573)2431 ☎(584)7739		
小学生	おまたせ!トランポリン	7日(土) 午前10時45分～11時10分
	屋上DEあそび「インラインスケート・一輪車」	4日(水) 午後3時30分～4時50分
	屋上DEあそび	18日(水)、25日(水) 午後4時～4時50分
	楽しいクッキング「チョコスコーン」	14日(土) 午前10時～11時50分、㊦12人、150円
中学生	わくわく広場「はじめてのプログラミングロボット」	22日(日) 午前10時15分～11時45分、㊦8人
	トワイライトゾーン	7日(土)、14日(土)、21日(土)、28日(土) 午後5時～6時
乳幼児	親子サロン	4日(水)、27日(金) 午前11時～11時50分
	ヨチヨチ広場(0～1歳向け)	12日(木)、13日(金) 午前11時～11時30分
	ニコニコくらぶ(2歳以上向け)	25日(水) 午前11時～11時40分
	親子であそぼう「新聞紙であそぼう」	8日(日) 午前11時～11時20分
	おまたせ!トランポリン(1歳以上)	7日(土) ①午前10時15分～10時40分②午前11時15分～11時40分、当日先着各10人
	おはなしとぎゅっ♪	3日(火)、10日(火) 午前11時～11時20分
	子育て相談	18日(水) 午前10時～11時50分
	親子でぎゅっ♪	6日(金)、13日(金)、20日(金)、27日(金) 午後1時30分～1時50分
	はじめまして♪あかちゃん(令和7年8～11月生まれ対象)	26日(木) 午前10時30分～11時30分、㊦10組

光町児童センター 光町2-180-4 ☎(501)7014 ☎(501)7033		
小学生	ワイワイ広場「ドッジボール」	7日(土)、21日(土) 午後2時～2時45分
	かんたん工作「レジキキーホルダー」	8日(日) 午前10時15分～11時、㊦30人
	かんたんクッキング「チョコレートフォンデュ」	22日(日) 午前10時15分～11時45分、㊦10人、150円
	おはなしタイム(怖いお話)	1日(日) 午後2時～2時20分
中学生	トワイライトゾーン	7日(土)、14日(土)、22日(日)、28日(土) 午後5時～6時
乳幼児	親子サロン	18日(水) 午前10時30分～11時30分
	ヨチヨチ広場(0～1歳向け)	13日(金)、26日(木) 午前11時～11時40分
	ニコニコくらぶ(2歳以上向け)	4日(水)、12日(木) 午前10時30分～11時30分
	おひさま広場	4日(水)、12日(木)、13日(金)、26日(木) ヨチヨチ、ニコニコ終了後15分程度
	ワイワイ幼児タイム(3歳以上向け)	14日(土) 午前10時30分～11時30分
	楽しいおはなし会	20日(金) 午前11時～11時30分

毛勝児童センター 大土居1-38 ☎(581)5614 ☎(581)5616		
小学生	けかつ広場「職員と対決」	1日(日) 午後3時～4時
	運動あそび「ドッジボール大会」	8日(日) 午後3時～4時
	つくってあそぼう「ふわふわクラゲのキーホルダーを作ろう」	14日(土) 午後3時～4時、当日先着30人
	けかつDEクッキング「華やかちらしずし」	21日(土) 午前10時15分～11時50分、㊦12人、150円
中学生	トワイライトゾーン	1日(日)、4日(水)、7日(土)、8日(日)、14日(土)、15日(日)、18日(水)、21日(土)、22日(日)、25日(水)、28日(土) 午後5時～6時
乳幼児	親子サロン	18日(水) 午前11時から40分程度
	ヨチヨチ広場(0～1歳向け)	12日(木)、27日(金) 午前11時から30分程度
	ニコニコくらぶ(2歳以上向け)	4日(水)、20日(金) 午前11時から40分程度
	にこちゃん広場	4日(水)、12日(木)、20日(金)、27日(金) ヨチヨチ、ニコニコ終了後15分程度
	みんなであそぼう	28日(土) 午前11時から40分程度
	ミニミニおはなし会	6日(金) 午前11時から20分程度
	幼児タイム	7日(土) 午前11時から40分程度

白水児童センター 天神山1-213 ☎(593)2777 ☎(593)2801		
小学生	わんぱく広場「バドミントン大会」	21日(土) 午後3時～4時
	わんぱく広場「ドッジボール」	28日(土) 午後3時～4時
	作ってわくわく「アイロビーズを作ろう」	15日(日) 午前10時15分～11時15分
	屋上であそぼう	1日(日)、22日(日) 午後3時～4時、当日先着10人
中学生	わくわくクッキング「ひとくち生チョコタルト」	14日(土) 午前10時15分～正午、㊦12人、150円
	トワイライトゾーン	1日(日)、4日(水)、8日(日)、15日(日)、18日(水)、21日(土)、25日(水) 午後5時～6時
乳幼児	親子サロン	6日(金) 午前10時30分から30分程度
	ヨチヨチ広場(0～1歳向け)	4日(水)、13日(金)、19日(木)、25日(水) 午前10時30分から45分程度
	ニコニコくらぶ(2歳以上向け)	3日(火)、12日(木)、18日(水)、26日(木) 午前10時30分から1時間程度
	ぴよちゃん広場	3日(火)、4日(水)、12日(木)、13日(金)、18日(水)、19日(木)、25日(水)、26日(木) ヨチヨチ、ニコニコ終了後15分程度
	わんぱく幼児タイム(3歳以上向け)	8日(日) 午前10時30分から1時間程度
	ママの「ホット」とタイム「育児疲れを癒す! リフレッシュエクササイズ」	20日(金) 午前10時30分～11時30分、㊦15人 ※託児(5カ月以上)は13日(金)までに要申込(1人500円)



# HAPPY BIRTHDAY お誕生日おめでとう



井内 虎之介 ちゃん(1歳)



泉 寧音 ちゃん(3歳)



市川 太翔 ちゃん(3歳)



大村 梨歌 ちゃん(2歳)



齊藤 諒哉 ちゃん(1歳)



片原 ひなた ちゃん(1歳)



武田 透依 ちゃん(2歳)



山本 梨真 ちゃん(1歳)



林 想世 ちゃん(2歳)



中尾 颯汰朗 ちゃん(1歳)



櫻木 暖乃 ちゃん(2歳)



伊藤 凜 ちゃん(2歳)

## 4月生まれの赤ちゃん募集(3歳まで)

Eメールで、タイトルを「お誕生日おめでとう」、本文に赤ちゃんの氏名(ふりがな)、生年月日、住所、電話番号を書いて、写真(できればファイル名は赤ちゃんの名前)を添付して送ってください。郵送の場合は、写真の裏に必要事項を書いて送ってください。  
2月18日(木)までの到着分から抽選(応募多数の場合)で決定します。  
【送り先】市報かすが「お誕生日おめでとう」係(〒816-8501春日市役所)  
✉koho@city.kasuga.fukuoka.jp ※写真は返却できません。



## 相談窓口

※いずれも無料です。日時や場所など、変更になることがありますので、事前に問い合わせてください。

**妊娠出産・子育て・子どもの悩み、児童福祉** ※祝日、年末年始は除きます。

- 市こども家庭センター ☎(584)1015 ☎(501)0051  
月～金曜日:午前8時30分～午後5時/いきいきプラザ1階
- 市子ども発達支援室 ☎(588)5150 ☎(501)0051  
月～金曜日:午前8時30分～午後5時/いきいきプラザ1階
- 児童虐待相談 児童相談所全国共通☎189(いちばやく)
- 県福岡児童相談所 ☎(586)0023  
月～金曜日:午前8時30分～午後5時15分/電話相談は24時間受付
- 養育費に関する電話相談 ☎(584)3931  
月～金曜日:午前9時～午後5時、土曜日および第1・3日曜日:午前9時～午後4時/ひとり親サポートセンター春日センター

**暴力・DV・セクハラ相談** ※祝日、年末年始は除きます。

- 市男女共同参画センター ☎(584)1202  
月～金曜日:午前8時30分～午後5時/じよなさん
- ちくし女性ホットライン ☎(513)7335  
月・水～金曜日:正午～午後7時、土曜日:午前10時～午後5時

**障がいに関する相談** ※祝日、年末年始は除きます。

- 市障がい者基幹相談支援センター ☎(584)1111(代) ☎(584)1154  
月～金曜日:午前8時30分～午後5時 ※緊急時は時間外も対応します。

**不安・悩みごと**

- 心配ごと相談(暮らしの問題や悩み) ☎(581)7225  
水曜日:午後1時～4時/市社会福祉センター
- 福岡いのちの電話 ☎(741)4343 ※24時間受付、匿名可です。

**高齢者の介護や福祉** ※祝日、年末年始は除きます。

- 市北地域包括支援センター ☎(589)6227 ☎(589)6228
- 市南地域包括支援センター ☎(595)8188 ☎(595)6069
- 市東地域包括支援センター ☎(404)0310 ☎(404)0225  
月～金曜日:午前8時30分～午後5時、土曜日:午前8時30分～午後0時30分

**人権**

- 定例人権(悩みごと)相談 ☎(584)1201(面談相談のみ)  
第1火曜日(6月を除く):午前10時～午後3時/市役所市民相談室(予約不要)
- 福岡法務局人権相談 ☎(922)2881  
月～金曜日:午前8時30分～午後5時15分/福岡法務局筑紫支局

**法律・生活・行政など** ※祝日、年末年始は除きます。

- 市無料法律相談 ☎(584)1148(予約受付のみ)  
第3水曜日:午前10時～午後4時/市役所市民相談室  
(第2水曜日午前9時以降の平日に電話予約、先着15人)
- 市消費生活相談 ☎(584)1155(☎兼用)  
月～金曜日:午前10時～午後0時15分、午後1時～4時/じよなさん
- 市生活困窮者自立相談支援窓口くらしサポート「よりそい」  
☎(515)2098 ☎(581)7258  
月～金曜日(土・日曜日は要相談):午前8時30分～午後5時/市社会福祉センター
- 定例行政相談 ☎(431)7082(九州管区行政評価局)  
第4火曜日:午前10時～午後3時/市役所市民相談室(予約不要)





SNS も  
チェック



春日市LINE  
公式アカウント  
ID: @kasuga\_fukuoka



議会  
男女共同参画センター  
じよなさん



X

春日市【公式】.....@Kasuga\_City  
※市の魅力やイベント、災害情報などを発信しています。詳しくは市ウェブサイト(☎1012188)を見てください。

奴国の丘歴史資料館.....@kasuga\_nakoku



Instagram

環境.....kasuga\_kankyo  
議会.....kasuga\_gikai  
人権.....kasuga\_jyonasan  
かすがカメラ部.....kasuga\_camera\_club  
食育.....kasuga\_syokuiku  
子育て.....kasuga\_kosodate  
ふるさと納税.....kasuga\_furusato

## 緊急医療 情報



### 救急電話相談・医療機関案内

#7119 ☎(471)0099

急な病気やけがの対処や救急車の利用についてのアドバイスや、最寄りの医療機関などの案内を行います(24時間、年中無休)。夜間当番医など、詳しくは市ウェブサイト(☎1001374)を見てください。

### 口腔保健センターちくし 休日急患歯科診療所(診療は急患のみ)

春日原北町1-3-6 筑紫歯科医師会館内 ☎(571)0118

診療日時 日曜日・祝日・盆の午前9時～午後1時(受付:午後0時30分まで)  
年末年始(12月30日～1月3日)の午前9時～午後4時(受付:午後3時30分まで)

### 小児救急電話相談

#8000 ☎(731)4119

平日夜間(午後7時～翌朝7時)、土曜日(正午～翌朝7時)、日曜日(午前7時～翌朝7時)の子どもの急な病気やけがに対する処置の判断に困ったときに、看護師や小児科医がアドバイスします。

### 小児科夜間・休日救急診療

福岡大学筑紫病院  
☎0570(02)7777

月・水・金曜日 午後5時～9時30分

福岡徳洲会病院  
☎(573)6622

火・木・土曜日 午後5時～9時30分  
日曜日 午前9時～午後9時30分

※祝日の診療時間は、いずれも午前9時～午後9時30分です。

※受付終了は午後9時です。

※救急診療部からの支援体制を図る場合があります。

※診療費とは別に料金がかかる場合があります。

### 2月の休日当番医

当番医は変更になることがあります。必ず事前に問い合わせてください。  
※駐車場には限りがあります。

午前9時～午後5時 内 内科、外 外科

1日(日)	内 安永クリニック ☎(573)6003	内 福岡徳洲会病院 ☎(573)6622	外 金澤整形外科医院 ☎(572)7288	外 福岡徳洲会病院 ☎(573)6622
8日(日)	内 みはらクリニック ☎(925)7266	内 済生会二日市病院 ☎(923)1551	外 渡辺整形外科クリニック ☎(929)5353	外 済生会二日市病院 ☎(923)1551
11日(水)・祝	内 みなみクリニック ☎(588)1077	内 ちくし那珂川病院 ☎(555)8835	外 中村整形外科医院(春日) ☎(575)5050	外 福岡徳洲会病院 ☎(573)6622
15日(日)	内 またけ胃腸内科クリニック ☎(572)2180	内 自衛隊福岡病院 ☎(581)0431	外 いわみ肛門クリニック ☎(572)2828	外 自衛隊福岡病院 ☎(581)0431
22日(日)	内 水城病院 ☎(922)2050	内 福岡大学筑紫病院 ☎0570(02)7777	外 たかやま肛門・胃腸・外科クリニック ☎(925)7822	外 福岡大学筑紫病院 ☎0570(02)7777
23日(月)・祝	内 鶴田内科医院 ☎(925)5918	内 丸山病院 ☎(922)9001	外 成田整形外科医院 ☎(922)1331	外 諸岡整形外科病院 ☎(952)8888

## さんぽみち



おばあちゃんへの贈りもの



初めて「さんぽみち」を書くことになりました。どんな内容にしようかと考えていたら、以前、祖母が「広報紙の編集後記が毎月の楽しみ」とつぶやいていたことを思い出しました▼幼い頃から両親は共働きで夜勤も多かったため、祖母と過ごすことが多く、いわゆる「おばあちゃんっ子」でした。寂しい思いをさせないようにと、たくさん愛情を注いでくれました。そんな祖母も気が付けば80代に。今は元気でモット状況が変わるか分かりません。後悔しないように時間を見つけては会いに行っています。いまだに私を心配してくれる祖母に、「もう大人だよ」と心の中で思う反面、祖母に甘えられることをうれしく思います▼2月の一大イベントといえばバレンタイン。甘いものが大好きな祖母に、チョコレートとこの広報紙を持って会いに行こうと思います。いつもありがとう!

(愛)

### 市の人口 令和7年12月末現在

#### ●総人口

111,754人 (前月 +1) (前年比 -165)

女: 57,954人 (前月 +16) (前年比 +116)

男: 53,800人 (前月 -15) (前年比 -281)

#### ●世帯数

51,827世帯 (前月 -2) (前年比 +569)

#### ●増

転入 441人

出生 51人

その他 4人

#### ●減

転出 384人

死亡 77人

その他 34人

※前年比とは、令和6年12月末時点との比較です。

### 2月の納期

納税は便利な口座振替のご利用を!

- 国民健康保険税 9期
- 後期高齢者医療保険料 8期
- 介護保険料(普通徴収) 9期

※今月の納期限は3月2日(月)です。

※QRコードは㈱デンソーウェブの登録商標です。





令和8年3月オープン

「春日市×市民×事業者」でつくる春日市を盛り上げる地域情報サイト

# 『ハルイロかすが』



▲掲載イメージ



春日市の魅力を市内外に発信するシティプロモーション特設サイト「ハルイロかすが」を開設します。市(行政)だけでなく、市民や団体、事業者など、誰もが「イベント情報」や「おすすめ情報」、「求人情報」を投稿することができます。また、Xとの連動により、直近の地元の話題も知ることができます。その他、多くの人に春日市のことを知ってもらうため、市の特色や魅力をまとめた新しいサイトです。

## 投稿できる情報



### イベント情報

- ・ワークショップ
- ・セミナー
- ・発表会 など



### おすすめ情報

- ・セール
- ・キャンペーン
- ・お店紹介 など

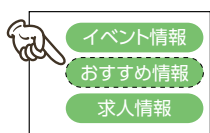


### 求人情報

- ・社員・アルバイト採用
- ・ボランティア
- ・サークルメンバー募集 など

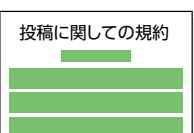
## 投稿手順 ～誰でも無料で投稿できます～

### 1 フォームを開く



3つの項目の中から投稿したい内容に当てはまるものを選ぶ

### 2 規約を確認



まずは一番下にある「投稿に関する規約」を確認

### 3 入力



各項目に入力

### 4 審査後に掲載



投稿内容の審査が通れば、数日後にサイトに反映

投稿フォーム



先行して2月18日(水)まで事前投稿を受け付けています。

3月のオープン後は、いつでも投稿することができます。