



# かが

2025(令和7年)

12

No.1290

## 子どもの薬剤師体験 いきいきフェスタ

(関連記事 18ページ)



### Contents

P02 医療機関・救急車の適正利用  
P04 春日市の家計簿  
(令和6年度決算)  
P08 身近に潜む消費者トラブル  
P09 年末年始の休み  
(ごみ収集や施設の休みなど)

P10 市からのお知らせ  
P17 トピックス  
P21 情報ひろば  
P28 手話を覚えてみよう  
自治会通信

P29 あそぼ～児童センター  
P30 お誕生日おめでとう・相談窓口  
P31 緊急医療情報・市の人口  
P32 春日新50年プラン  
コミュニティバス「やよい」運行状況確認  
折込 エイ・メッセ

一人一人の行動が医療体制を守る

# 医療機関・救急車の適正利用に協力を



昨年12月から年明けにかけては、インフルエンザの流行などにより医療体制がひっ迫し、救急車の出動件数も急増しました。緊急性の高い症状の場合は、迷わず救急車を呼ぶことが大切です。しかし、救急医療体制や救急車の数には限りがあり、軽症での安易な利用による問題が生じています。

誰もが必要ときに適切な医療を受けられるようにするために、「上手な医療のかかり方」を知ることが重要です。

問い合わせ先 健康課健康づくり担当 ☎(501) 1134 📠(501) 1135 📠1013579

## 救急車を呼ぶか迷ったときは



急な病気やけがなどの時、救急車を呼ぶかどうか判断できないことがあります。対応に迷ったときは、電話で医師や看護師などの専門家に相談することができます。相談内容から病気やけがの症状を把握して、緊急性が高いと判断した場合は、迅速な救急出動につながります。緊急性が低いと判断した場合は、受診可能な医療機関や受診のタイミングについて助言します。

また、「体調が悪いがどこの病院に行けばいいかわからない」といった相談にも応じます。

### 急な病気やけがの相談 医療機関案内

福岡県救急医療電話相談

☎#7119  
☎(471) 0099

(24時間対応)

### 夜間・休日の子どもの 急な病気やけがの相談

小児救急医療電話相談

☎#8000  
☎(731) 4119

受付時間

▷月～金曜日(祝日を除く):午後  
7時～翌朝午前7時  
▷土曜日:正午～翌朝午前7時  
▷日曜日、祝日:午前7時～翌朝  
午前7時

### 全国版救急受診アプリ 「Q助」

消防庁が提供しているアプリです。当てはまる症状を画面上で選択していくと、緊急度の目安が分かり、必要な対応が表示されます。緊急度が高いと判定された場合は、アプリから119番に電話できます。詳しくは消防庁ウェブサイトを見てください。

消防庁  
ウェブサイト▶





## 「かかりつけ医」を持つ

かかりつけ医は健康に関することを気軽に相談できる上、必要に応じて専門医療機関や専門医などを紹介してくれる、身近で頼りになる存在です。

### かかりつけ医を持つ

#### 「3つのメリット」

##### ①病気の早期発見

患者の健康状態をよく知っているかかりつけ医は、ちょっとした変化に気付きやすく、病気の予防や早期発見、早期治療が可能になります。

##### ②もしもの時の素早い対応

病状や病歴、薬のアレルギーなどを把握しているの、もしものときに素早い対応をしてくれます。

##### ③専門医の紹介がスムーズ

入院や高度な治療が必要な場合に、適切な病院や専門医を紹介してもらえるため安心です。

### かかりつけ医の探し方

かかりつけ医は自分で選択できます。自分が信頼できると思った医師をかかりつけ医としましょう。

健康診断や予防接種などで身近な医療機関に行くことも、かかりつけ医を

見つけるきっかけになります。県内の医療機関を検索できる「ふくおか医療情報ネット」も活用してください。



▲ふくおか医療情報ネット

## コンビニ受診を控える

「コンビニ受診」とは、「平日の昼に行き時間がないから」夜間の方が空い

ているから」などの理由で、急を要しない症状にもかかわらず、一般診療を行っている夜間や休日に救急外来なごを受診することです。

コンビニ受診が増えると、本来に救急医療が必要な人の受け入れや処置に支障を来すだけでなく、救急医療に携わる医師やスタッフの負担が大きくなり、地域の救急医療体制が維持できなくなる恐れがあります。

比較的症状が軽いときに、仕事や用事を調整して、できるだけ日中の診療時間内に受診しましょう。診療にかかる費用も、夜間診療や救急外来よりも安くなります。

## 上手な医療のかかり方プロジェクト

誰もが安心して医療を受けられるようにするとともに、地域の医療体制を守るために、上手な医療のかかり方を知り、行動することが大切です。詳しくは厚生労働省ウェブサイト「上手な医療のかかり方」を見てください。



▲上手な医療のかかり方

## インタビュー



春日・大野城・那珂川消防署 消防司令補

藤村 慎也 さん

春日・大野城・那珂川消防署における令和6年中の救急出動件数は、1万2,956件です。出動件数は増加傾向にあります。夏の暑い時季や冬の寒い時季は、特に出動が増えます。

管内には6台の救急車があり、要請のあった現場に1番近い消防署の救急車を出動させています。もし、近くの救急車が全て出動している時は、遠くの救急車が出動するため、到着に遅れが生じることもあります。

全国的な例として、どこの病院に行けばよいか分からない、救急車でいった方が優先される、自家用車がない、などの理由で救急車を呼ぶケースがあります。救急車は限られた資源です。本当に必要な人が速やかに処置を受けられるよう、救急車の適正利用に協力をお願いします。

もちろん、緊急と判断したときは、ためらわずに119番に連絡してください。迷いがあるときも、医師と連携しながらアドバイスします。

# 春日市の家計簿

令和6年度(令和6年4月1日~同7年3月31日)の市の決算がまとまりましたので、その概要をお知らせします。  
詳しくは市ウェブサイトをご覧ください。

※人口は、令和7年3月31日時点(11万1,647人)を基準にしています。

問い合わせ先 財政課財政担当 ☎(584)1111(代) 📠(584)1145 📠1016755

## 一般会計

市の行政運営の基本的な経費を扱う会計です。

歳入は、繰越金、寄付金、分担金および負担金などが減りましたが、地方特例交付金、地方交付税および県支出金などが増えたことにより、全体では23億2,363万円の増加となりました。

歳出は、積立金、補助費等および公債費などが減りましたが、扶助費、普通建設事業費および人件費などが増えたことにより、全体では20億282万円の増加となりました。

その結果、令和6年度は10億7,673万円の黒字となり、令和7年度に繰り越しました。

| 区分            | 令和5年度       | 令和6年度       |
|---------------|-------------|-------------|
| 歳入額           | 404億4,603万円 | 427億6,966万円 |
| 歳出額           | 390億5,454万円 | 410億5,736万円 |
| 差引額           | 13億9,150万円  | 17億1,230万円  |
| 実質収支額(純黒字額)※1 | 11億6,950万円  | 10億7,673万円  |



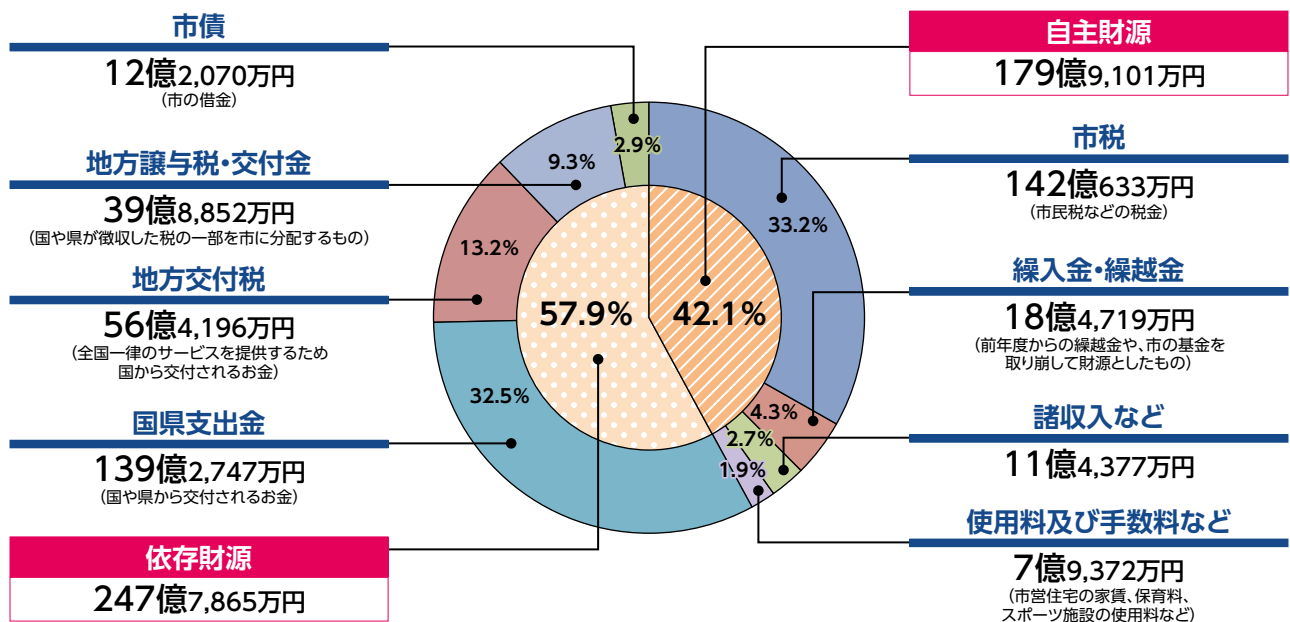
※1 実質収支額(純黒字額)は、差引額から翌年度に繰り越して使うことが決まっている財源を引いた額です。

## 歳入

427億6,966万円(対前年度23億2,363万円の増額)

「自主財源」とは、市が自主的に調達、収入できる財源です。「依存財源」とは、国や県から交付される財源です。

市税は、固定資産税などが増えたことにより前年度より9,421万円増えました。国庫支出金は、物価高騰対応重点支援地方創生臨時交付金などが増えたことにより7億4,506万円増えました。また、定額減税減収に伴う特例交付金が増えたことにより、地方譲与税・交付金が7億8,706万円増えました。





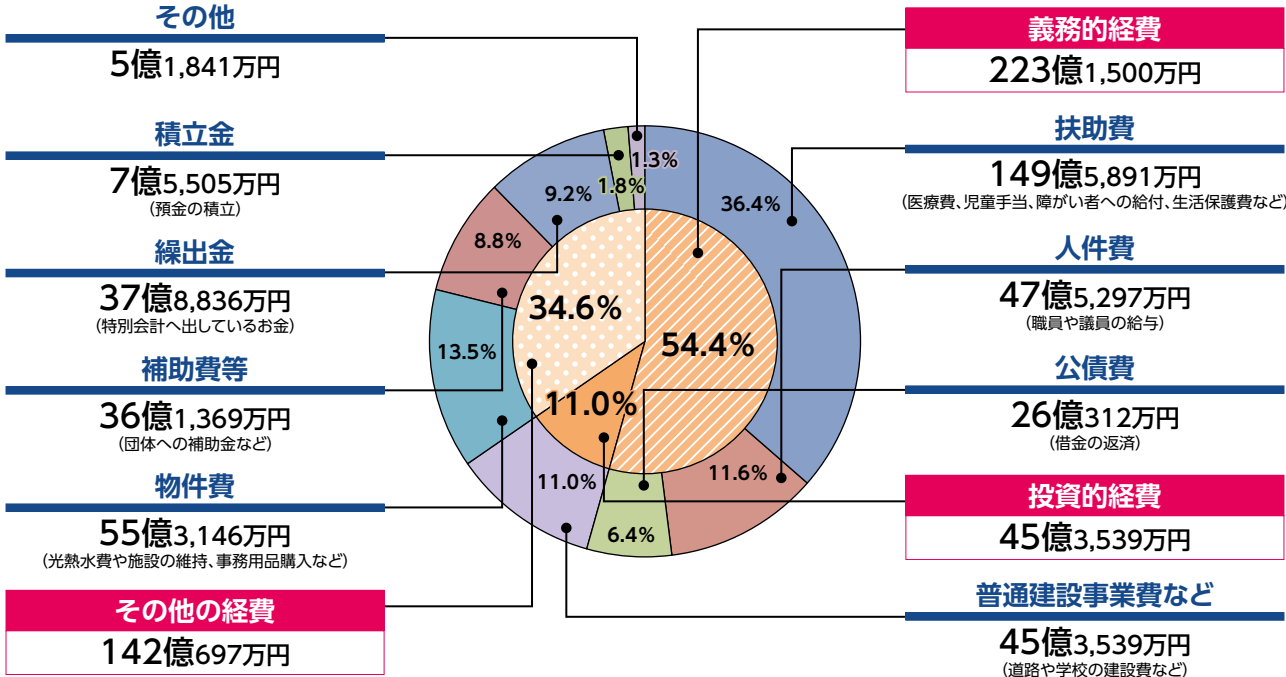
歳出(性質別)

410億5,736万円(対前年度20億282万円の増額)

性質別分類では「どのような用途にいくらを経費が支出されたか」が分かります。

「義務的経費」とは、その支出が義務付けられ、任意に節減することが難しい経費で、16億6,130万円増えました。

「投資的経費」とは、その効果が施設の建設などの資本形成に向けられ、サービス提供の効用が将来にわたって市民に及ぶ経費で、8億1,388万円増えました。



歳出を目的別にみると

目的別分類では、「どのような目的のために経費が支出されたか」が分かります。

| 区分     | 目的                   | 決算額         | 対前年度増減額    | 伸び率    | 市民1人当たりの決算額 | 構成比    |
|--------|----------------------|-------------|------------|--------|-------------|--------|
| 民生費    | 子どもや障がい者、高齢者などの福祉    | 209億7,586万円 | 12億4,195万円 | 6.3%   | 18万7,877円   | 51.1%  |
| 総務費    | 市の運営、戸籍、選挙など         | 51億4,164万円  | 6億8,421万円  | 15.3%  | 4万6,053円    | 12.5%  |
| 土木費    | 道路や公園など都市基盤の整備       | 37億8,565万円  | 4億5,836万円  | 13.8%  | 3万3,907円    | 9.2%   |
| 教育費    | 小・中学校の運営や、文化・スポーツの振興 | 36億9,002万円  | -2億360万円   | -5.2%  | 3万3,051円    | 9.0%   |
| 衛生費    | 健康づくりやごみ処理、リサイクルなど   | 29億7,658万円  | -1億406万円   | -3.4%  | 2万6,661円    | 7.3%   |
| 公債費    | 借入金の返済               | 26億313万円    | -9,585万円   | -3.6%  | 2万3,316円    | 6.3%   |
| 消防費    | 市民の生命を守り、災害を防ぐ       | 10億9,136万円  | 6,099万円    | 5.9%   | 9,775円      | 2.7%   |
| 商工費    | 商工業の振興、中小企業の育成       | 4億4,865万円   | -1,206万円   | -2.6%  | 4,018円      | 1.1%   |
| 議会費    | 議会の運営など              | 2億6,345万円   | 856万円      | 3.4%   | 2,360円      | 0.6%   |
| 農林水産業費 | 農業振興など               | 4,625万円     | -3,394万円   | -42.3% | 414円        | 0.1%   |
| 労働費    | 雇用拡大や失業対策など          | 3,287万円     | 9万円        | 0.3%   | 294円        | 0.1%   |
| その他    | その他の支出               | 190万円       | -183万円     | -48.9% | 17円         | 0.0%   |
| 合計     |                      | 410億5,736万円 | 20億282万円   | 5.1%   | 36万7,743円   | 100.0% |

主要な事業（金額は令和6年度事業費）

|              |           |                 |           |
|--------------|-----------|-----------------|-----------|
| ◆庁舎等維持補修事業   | 8億5,315万円 | ◆春日西多目的広場公園整備事業 | 5億8,212万円 |
| ◆上白水市営住宅建替事業 | 4億9,620万円 | ◆中学校施設整備事業      | 3億4,672万円 |
| ◆双葉市営住宅建替事業  | 2億3,681万円 |                 |           |

## 特別会計など

特定の事業を行うため、一般の歳入歳出と区分して処理する会計です。  
健康保険や介護保険、下水道事業において必要な経費のうち、一部を一般会計から支出しています。

| 会計区分                           |         | 歳入(収入)<br>① | 歳出(支出)<br>② | 差引額<br>(①-②) | 一般会計からの<br>繰入金 | 市民1人当<br>たりの繰入金額 |
|--------------------------------|---------|-------------|-------------|--------------|----------------|------------------|
| 国民健康保険事業特別会計                   |         | 100億2,946万円 | 99億2,158万円  | 1億788万円      | 10億4,584万円     | 9,367円           |
| 後期高齢者医療事業特別会計                  |         | 19億4,064万円  | 18億4,887万円  | 9,177万円      | 3億6,726万円      | 3,289円           |
| 介護保険事業特別会計                     |         | 80億7,881万円  | 78億1,823万円  | 2億6,058万円    | 12億2,742万円     | 1万994円           |
| 土地取得事業特別会計<br>(公共用地を取得するための会計) |         | 6億6,218万円   | 6億6,218万円   | 0万円          | 345万円          | 31円              |
| 下水道事業会計                        | 収益的収支※2 | 23億4,719万円  | 19億8,316万円  | 3億6,403万円    | 4億44万円         | 3,587円           |
|                                | 資本的収支※3 | 3億1,598万円   | 12億7,549万円  | -9億5,951万円※4 |                |                  |

※2 収益的収支とは、令和6年度の事業に伴い発生した収益と、それに対応する費用のことです。

※3 資本的収支とは、将来の事業に備えて行う建設改良や借入金返済金などの支出と、その財源となる収入のことです。

※4 下水道事業会計の資本的収支の不足分は、内部留保資金で補てんしています。

## 一部事務組合など

一部事務組合とは、ごみ処理施設など、複数の自治体はその事務の一部を共同で処理することを目的に設置されたものです。これにより、建物費用や運営費用を節約することができます。春日市が近隣自治体と一緒に運営している一部事務組合などの決算状況は、次のとおりです。

| 団体名   |                 | 歳入総額<br>①     | 歳出総額<br>②     | 差引額<br>(①-②) | 春日市負担金     | 市民1人当<br>たりの負担金額 |
|---|-----------------|---------------|---------------|--------------|------------|------------------|
| 春日大野城衛生施設組合<br>(し尿、不燃物の処理など)                        |                 | 6億7,463万円     | 6億3,266万円     | 4,197万円      | 2億2,699万円  | 2,033円           |
| 春日・大野城・那珂川消防組合<br>(消防に関する業務など)                      |                 | 27億7,296万円    | 27億3,376万円    | 3,920万円      | 10億2,167万円 | 9,151円           |
| 筑紫苑施設組合<br>(火葬場の運営など)                               |                 | 3億1,301万円     | 3億817万円       | 484万円        | 3,528万円    | 316円             |
| 福岡県自治振興組合<br>(市町村職員の研修、公文書館の運営<br>など)               |                 | 3億2,983万円     | 3億2,854万円     | 129万円        | 65万円       | 6円               |
| 福岡県市町村消防団員等公務災害補<br>償組合(非常勤消防団員に係る災害補<br>償に関する事務など) |                 | 8,957万円       | 8,837万円       | 120万円        | 77万円       | 7円               |
| 筑紫自治振興組合<br>(筑紫地区地域活動支援センターつく<br>しびあの運営など)          |                 | 5,278万円       | 4,739万円       | 539万円        | 947万円      | 85円              |
| 福岡都市圏南部環境事業組合<br>(可燃ごみの処理など)                        |                 | 28億3,837万円    | 26億8,792万円    | 1億5,045万円    | 3億9,248万円  | 3,515円           |
| 福岡県後期高齢者<br>医療広域連合<br>(後期高齢者医療制<br>度の事務など)          | 一般会計            | 4億8,513万円     | 4億4,771万円     | 3,742万円      | 373万円      | 33円              |
|   | 後期高齢者医療<br>特別会計 | 8,816億6,718万円 | 8,683億8,655万円 | 132億8,063万円  | 29億4,812万円 | 2万6,406円         |

\* 上水道事業を行う「春日那珂川水道企業団」の決算状況については、同企業団ウェブサイトで公開されます。

## 市債(借金)および基金(預金)の状況

## 市債(市の借金)

## ◆「市債」とは

市債は、道路や公共施設など、耐用期間の長いものを造るために借り入れたお金です。

## ◆市債残高

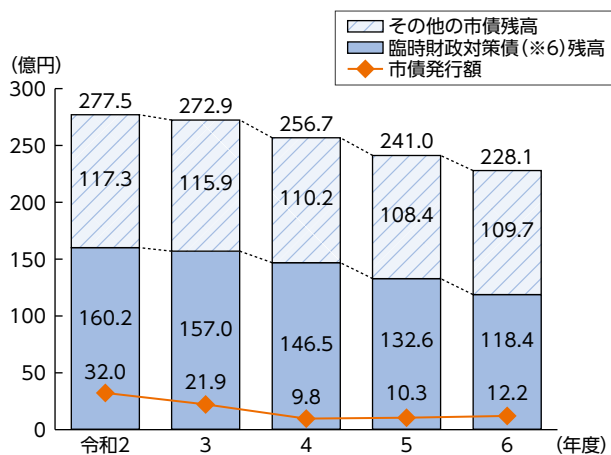
昨年度に引き続き市債発行額は増加したものの、計画的に償還していることから市債残高は年々減少しています。

## ◆県内他市との比較(政令市を除く。普通会計※5)

地方債現在高(少額順) 16位/27市中(平均273.7億円)

※5 普通会計は、決算統計上の会計区分で、春日市の場合是一般会計と土地取得事業特別会計を指します。

## ■市債発行額と残高の推移(一般会計)



※6 臨時財政対策債は、国の地方交付税の財源不足を補うための市債です。

## 基金(市の預金)

## ◆「基金」とは

基金は、特定の目的のために資金の積み立て(運用)などを行う市の預金です。その中でもすぐに使う見込みのない資金は、必要なときに取り崩せるよう流動性を確保しつつ、元本が保証されている債券などで安全かつ効率的に運用しています。

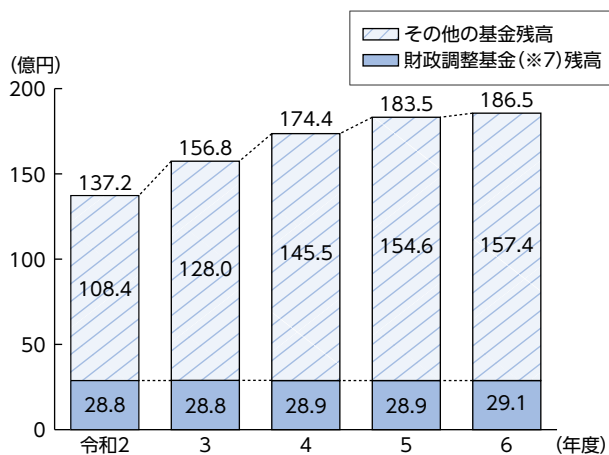
## ◆基金残高

公共施設の更新のための基金などを積み立てた結果、市の基金が約3億円増加しました。

## ◆県内他市との比較(政令市を除く。普通会計)

基金現在高(高額順) 6位/27市中(平均135.7億円)

## ■基金残高の推移(一般会計)



※7 財政調整基金は、災害などの突発的な支出に備える基金です。

## 経常収支比率

## ◆「経常収支比率」とは

毎年の収入に対する、毎年必ず支出する経費の割合です。この割合が高いほど、新たなサービスの開始や公共施設の建設といった経費に充てる余裕が少なくなり、財政運営が厳しくなります。

市が突然の支出に耐えられるのか、新たなサービスを展開できる力があるのかを表しています。

## ◆経常収支比率 88.0%

前年度から0.1ポイント改善しました。

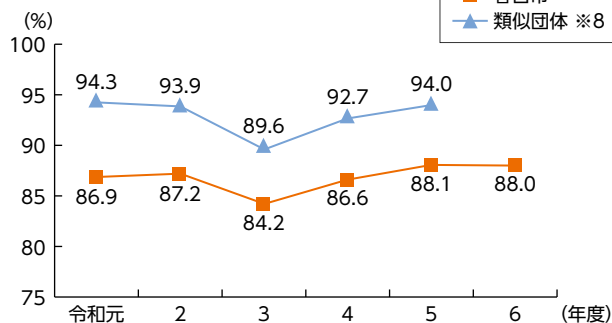
## ◆改善した原因

地方交付税などの経常的収入が増加したことが主な要因です。

## ◆県内他市との比較(政令市を除く。普通会計)

経常収支比率(低値順) 4位/27市中(平均92.9%)

## ■経常収支比率の推移



※8 類似団体とは、全国の市の中で人口と産業構造が類似した団体を指します。県内では飯塚市、県外では東京都国分寺市などが類似団体になります。なお、類似団体の令和6年度数値はまだ公表されていません。

大型公共施設などの更新事業を推進するため、今後も借入れは必要ですが、引き続き可能な限り新規の借入れを抑制し、また、自主財源の確保、事務事業の一層の見直し、適正な受益者負担を図ることで、健全な財政運営に努めます。





身近に潜む消費者トラブル



# 安心して暮らすために 知っておきたいこと



12月は悪質商法撲滅月間です。

消費者庁によると、令和6年度に全国の消費生活相談センターなどに寄せられた相談件数は91万件に上り、市においても年間700～800件の相談が寄せられています。

悪質商法の手口はより複雑化・巧妙化し、高額な被害も後を絶ちません。「自分は大丈夫」と過信せず、正しい知識を身につけて対策しましょう。

問い合わせ先 人権男女共同参画課人権男女共同参画担当 ☎(584) 1201 📠(584) 1181

## トラブルの事例

### ●通信販売でのトラブル

インターネットで「初回お試し500円」の健康食品を注文したら、翌月も同じ商品が届き、高額請求された。

1回だけのつもりで注文したら、実は定期購入だったというトラブルが多発しています。また、偽のウェブサイトで商品が届かないこともあります。通信販売はクーリング・オフ制度が利用できないため、特に注意が必要です。

対応策

注文確定前にウェブサイトの信用性、注文内容、返品条件などを念入りに確認する。

### ●点検商法

業者が突然家に来て、「分電盤の無料点検をしている」と言うので見てもらったところ、「すぐに交換が必要」と言われ、高額な契約を迫られた。

分電盤や給湯器の点検、屋根や外壁の工事などを理由に突然訪問し、「危険性が高い」「今だけ安くできる」などと言葉巧みに契約を迫る事例が増加しています。事前に電話で訪問を持ち掛ける例もあります。

対応策

知らない業者を家に入れない。その場で契約せず、家族などと相談し、必要ないものは断る。

## トラブルを避けるために

悪質業者は、巧妙な言葉や仕組みで私たちの心理につけ込み、だまそうとします。近年は特に、SNS(会員制交流サイト)などにより、著名人の写真を悪用した投資詐欺、恋愛感情につけ込むロマンス詐欺なども多発しています。「うまい話には裏がある」という視点を持ち、冷静な判断を心掛けましょう。

## 被害に遭わないための6カ条

- 1 契約前に規約・条件などをしっかり確認する
- 2 契約前に家族に相談する
- 3 知らない人を家に入れない、連絡しない
- 4 日頃から家族と連絡をとっておく
- 5 電話でお金のお話をされたら詐欺を疑う
- 6 口座番号・預貯金などの個人情報を教えない

## 困ったときは相談を

### ●消費者庁消費者ホットライン

☎188 (局番なし)

※土・日曜日、祝日も相談できます。

### ●市消費生活センター

電話や窓口(予約不要)で相談に応じます。

相談日時 月～金曜日(祝日を除く)

午前10時～午後4時(午後0時15分～1時を除く)

場所 同センター

☎(584) 1155

# 年末年始の休みをお知らせします

## ごみ・し尿の収集などの休み

### ごみ収集休み

12月30日(火)～令和8年1月3日(土)

#### 振替収集日

▷陶器・金属類(木・金曜日の地区)

▶令和8年1月1日(木)・(祝)→1月5日(月)に振替

▶令和8年1月2日(金)→1月6日(火)に振替

▷燃えるごみ(火曜日の地区)

▶12月30日(火)→12月29日(月)に振替



### 浄化槽清掃休み

12月27日(土)～令和8年1月4日(日)

### 自己搬入休み

(関連記事10ページ)

▷クリーン・エネ・パーク南部

令和8年1月1日(木)・(祝)～4日(日)

※12月31日(火)の持ち込みは午後3時までです。

▷春日大野城リサイクルプラザ

12月30日(火)～令和8年1月4日(日)

▷リサイクル受付センター

12月27日(土)～令和8年1月4日(日)

### し尿収集休み

12月27日(土)～令和8年1月4日(日)

問い合わせ先 環境課ごみ減量担当 ☎(584) 1124 📠(584) 1147 📠1001162

## 市の施設の休館など

■：休み(通常の休館日を含む)

| 施設名                        | 電話番号          | 12月        |            |            |            |            |            |            | 令和8年1月      |           |           |           |           |           |
|----------------------------|---------------|------------|------------|------------|------------|------------|------------|------------|-------------|-----------|-----------|-----------|-----------|-----------|
|                            |               | 25日<br>(木) | 26日<br>(金) | 27日<br>(土) | 28日<br>(日) | 29日<br>(月) | 30日<br>(火) | 31日<br>(水) | 1日<br>(木・祝) | 2日<br>(金) | 3日<br>(土) | 4日<br>(日) | 5日<br>(月) | 6日<br>(火) |
| 市役所                        | (584) 1111(代) |            |            |            |            |            |            |            |             |           |           |           |           |           |
| 西出張所                       | (501) 1133    |            |            |            |            |            |            |            |             |           |           |           |           |           |
| いきいきプラザ                    | (501) 1134    |            |            |            |            |            |            |            |             |           |           |           |           |           |
| いきいきプラザ(貸館利用)              | (501) 1134    |            |            |            |            |            |            |            |             |           |           |           |           |           |
| 福祉ぱれっと館                    | (575) 2223    |            |            |            |            |            |            |            |             |           |           |           |           |           |
| 男女共同参画・消費生活センター<br>「じよなさん」 | (584) 1201    |            |            |            |            |            |            |            |             |           |           |           |           |           |
| 総合スポーツセンター                 | (571) 3234    |            |            |            |            |            |            |            |             |           |           |           |           |           |
| 温水プール                      | (915) 3500    |            |            |            |            |            |            |            |             |           |           |           |           |           |
| 北スポーツセンター                  | (592) 3600    |            |            |            |            |            |            |            |             |           |           |           |           |           |
| 学校開放施設                     | (571) 3247    |            |            |            |            |            |            |            |             |           |           |           |           |           |
| ふれあい文化センター                 | (584) 3366    |            |            |            |            |            |            |            |             |           |           |           |           |           |
| 市民図書館                      | (584) 4646    |            |            |            |            |            |            |            |             |           |           |           |           |           |
| 白水大池公園星の館                  | (983) 7755    |            |            |            |            |            |            |            |             |           |           |           |           |           |
| 奴国の丘歴史資料館                  | (501) 1144    |            |            |            |            |            |            |            |             |           |           |           |           |           |
| のぼり窯体験広場                   | (501) 1144    |            |            |            |            |            |            |            |             |           |           |           |           |           |
| ナギの木苑                      | (595) 0513    |            |            |            |            |            |            |            |             |           |           |           |           |           |
| 春日まちづくり支援センター<br>「ぶどうの庭」   | (589) 3388    |            |            |            |            |            |            |            |             |           |           |           |           |           |

詳しくは、各施設に問い合わせてください。

# 市からのお知らせ

環境・生活



## 持ち込みできない期間があります クリーン・エネ・パーク南部

問い合わせ先 環境課ごみ減量担当

☎(584)1124 ☎(584)1147 ID 1004762

定期点検のため、次の期間は燃えるごみの自己搬入ができません。

**期間** 令和8年1月13日(火)～26日(月)

※期間中に引っ越しなどで多量にごみを出す場合は、各地区のごみ収集担当業者にごみの収集を依頼してください(有料)。

※各地区のごみ収集担当業者は、ごみ出しカレンダーや、市ウェブサイト(ID1001178)をご覧ください。

市政



## 市役所市民駐車場の改修工事を行います 公共交通機関の利用に協力を

問い合わせ先 管財課管財担当

☎(584)1119 ☎(584)1145 ID 1016689

市役所の市民駐車場敷地の有効活用を図るため、市民駐車場の一部を改修する工事を行います。

工事期間中は、市民駐車場の駐車可能台数が大幅に少なくなります。市役所に来庁する際は、バスなどの公共交通機関の利用や相乗りを検討してください。

**工事期間** 12月1日(月)～令和8年1月30日(金)(予定)

環境・生活



## 年末はごみ処理施設が混雑します 定期収集に協力を

問い合わせ先 環境課ごみ減量担当

☎(584)1124 ☎(584)1147

年末は大掃除などで出たごみの自己搬入が多く、処理施設が大変混雑します。

混雑軽減のため、定期収集を利用し、できるだけ年末の自己搬入は避けてください。

なお、自己搬入をする場合、ごみの種別により搬入先が異なります。円滑な受け付けのため、事前に分別してください。

**処理手数料** 10kgごとに140円(税込み)

### ○燃えるごみ・燃える粗大ごみ(要予約)

**持込日時** 月～土曜日(令和8年1月1日(木)・祝～3日(土)を除き、祝日も可)

午前8時30分～午後4時

※12月31日(水)は午後3時までです。

**持込先** クリーン・エネ・パーク南部(下白水104-5)

**予約方法** 電話または次のQRコードから予約する

**予約先** 福岡市自己搬入ごみ事前受付センター

☎(433)8234

※電話の受付時間は月～土曜日の午前8時30分～午後4時(搬入予定時刻の30分前まで)です。

※ウェブサイトからは24時間受け付けます。ただし、当日予約は午後3時30分まで(12月31日(水)は午後2時30分まで)です。

### ○燃えないごみ・燃えない粗大ごみ(予約不要)

**持込日時** 月～金曜日(祝日、12月30日(火)～令和8年1月3日(土)を除く)、第3日曜日

午前8時30分～11時30分、午後1時～4時

**持込先** 春日大野城リサイクルプラザ(春日公園6-2)

### ○緑のリサイクル(予約不要)

**持込日時** 月～土曜日(祝日、12月27日(土)～令和8年1月3日(土)を除く)

午前9時～午後4時(土曜日は午後0時30分まで)

**持込先** リサイクル受付センター(白水ヶ丘1-53)



▲燃えるごみの予約  
(自己搬入ごみ事前受付)



▲混雑するごみ処理施設



## 募集

## 意見を募集します(パブリックコメント)

## 第5次春日市地域福祉計画・地域福祉活動計画

提出・問い合わせ先 福祉支援課地域福祉担当 (〒816-8501 春日市役所)

☎(981)0118 📠(584)1142 📠 1007762

✉ minsei@city.kasuga.fukuoka.jp

「地域共生社会」の実現を目指し、市社会福祉協議会と共同で第5次地域福祉計画・地域福祉活動計画の策定を進めています。

この計画(案)を公表し、意見を募集します。

**対象** 市に居住、または通勤・通学する人

**公表期間** 12月8日(月)～19日(金)

**公表場所** 市ウェブサイト、情報公開コーナー(市役所1階)、福祉支援課(市役所2階)

**提出方法** 公表期間内に郵便、窓口、ファクス、Eメールのいずれかで、計画名、意見、住所(または通勤・通学先)、氏名、電話番号を記入し提出する  
※提出された意見に対する個別の回答は行いません。意見の概要および計画書への反映内容を後日公表します。



▲市ウェブサイト

## 市政

## 傍聴しませんか

## 市議会12月定例会

問い合わせ先 議事課議事担当

☎(584)1113 📠(584)1146 📠 1003681

12月に開かれる議会の日程をお知らせします。

## 日程・内容

▷1日(月): 本会議(議案の上程、提案理由の説明)

▷3日(水): 本会議(議案質疑、委員会付託など)、補正予算審査特別委員会

▷4日(木)、5日(金)、8日(月): 各常任委員会(議案審査)

▷10日(水)、11日(木): 本会議(一般質問)

※ケーブルステーション福岡と動画共有サイト YouTube<sup>ユーチューブ</sup>で放映予定です。

▷12日(金): 各常任委員会(議案採決)

▷15日(月): 補正予算審査特別委員会(議案採決)、各常任委員会(所管事務の調査)

▷16日(火): 各常任委員会(閉会中の調査事件の調整など)

▷17日(水): 本会議(委員長報告、質疑、討論、採決)

※都合により、日程が変更になることがあります。

## 募集

## 意見を募集します(パブリックコメント)

## 春日市こども計画

提出・問い合わせ先 こども未来課こども政策・給付担当(〒816-8501 春日市役所)

☎(584)1126 📠(584)1115 📠 1016666

✉ kodomo@city.kasuga.fukuoka.jp

こども施策を総合的・計画的に推進していくため、「春日市こども計画」の策定を進めています。

この計画(案)を公表し、意見を募集します。

## 対象

▷市に居住、または通勤・通学する人

▷市内に事務所または事業所を有する個人、法人その他の団体、その他当該事案に利害関係を有する人

**公表場所** 市ウェブサイト、情報公開コーナー(市役所1

階)、こども未来課(市役所2階)

**提出期間** 12月22日(月)～令和8年1月19日(月)(必着)

**提出方法** 市ウェブサイトから電子フォームにより提出するか、郵便、窓口、ファクス、Eメールのいずれかで計画名、意見、住所(または通勤・通学先)、氏名、電話番号を記入し提出する

※提出された意見に対する個別の回答は行いません。意見の概要および計画書への反映内容を後日公表します。



▲市ウェブサイト



子育て・教育



## 3人以上の子がいる世帯の保育料を助成します

## 令和7年9月以降の月額保育料

申請・問い合わせ先 こども未来課保育担当

☎(981)0119 ☎(584)1115 ID 1016751

3人目以降の子が保育施設に在籍する世帯に、月額保育料の助成を行います。詳しくは問い合わせてください。

**対象** 次の全てに該当する保護者

- ▷市に居住し、生計を一にする3人以上の子を監護している
- ▷令和7年度住民税課税世帯
- ▷保護者と同一世帯の3人目以降の子が保育施設に在籍している
- ▷3人目以降の子について保育を必要とする事由に該当する

○届け出保育施設や企業主導型保育施設に在籍する世帯補助金を受けるためには事前申請が必要です。

**助成の対象となる保育料** 月を単位として支払う保育料（上限額あり）

**申請方法** 令和8年2月2日(月)（必着）までにこども未来課に申請書と必要書類を提出する

※期限後の申請も受け付けますが、助成の対象期間が受付日以降になります。

※住民税非課税世帯の場合は他の制度による手続きなどを行うことで保育料が無償化の対象となります。

## ○認可保育所および認定こども園（保育部分）に在籍する世帯

対象となる世帯の保育料を変更し、在籍する保育所などを通じて案内します。原則手続きは不要ですが、市外に居住する子どもがいる世帯はこども未来課に書類の提出が必要です。

子育て・教育



## 申請を受け付けています

## 小・中学校就学援助

申請・問い合わせ先 学校教育課学校保健担当(〒816-8501 春日市役所)

☎(584)1129 ☎(584)1153 ID 1001725

受給要件や申請方法など、詳しくは市ウェブサイトを見てください。

## ○就学援助

市立の小・中学校に在籍する児童生徒の保護者で一定の要件を満たす世帯に、学校給食費、学用品費などを援助しています。随時申請を受け付けていますので、希望する保護者は申請してください。

## ○新入学児童生徒学用品費入学前支給

令和8年4月に市立の小学校に入学予定の児童の保護者で就学援助の受給要件を満たす人は、事前に申請し、認定を受けることで新入学児童生徒学用品費を入学前に受け取ることができます。

**申請期間** 令和8年1月5日(月)～2月27日(金)

※申請書は、市ウェブサイトか窓口で入手できます。

子育て・教育



## 令和7年度県学力調査

## 市の結果を公表します

問い合わせ先 学校教育課学校教育担当

☎(584)1129 ☎(584)1153 ID 1011851

学習の定着状況を調査し学力向上に役立てるため、県は小学5年生と中学1・2年生を対象に毎年調査を行っています。

各学校は、調査の結果を踏まえ、学力向上に向けたさまざまな取り組みを進めています。

令和7年度は、調査が行われた全ての科目で県平均を上回りました。

## 市の結果(県との比較)

|       |    | 春日市   | 福岡県   |
|-------|----|-------|-------|
| 小学5年生 | 国語 | 64.4% | 60.8% |
|       | 算数 | 49.9% | 48.0% |
| 中学1年生 | 国語 | 64.0% | 60.2% |
|       | 数学 | 53.4% | 51.7% |
| 中学2年生 | 国語 | 57.6% | 52.8% |
|       | 数学 | 54.6% | 49.3% |
|       | 英語 | 62.3% | 55.5% |

※数値は平均正答率です。

子育て・教育

## 市立小・中学校入学予定者



## 入学説明会を開催します(申込不要)

問い合わせ先 学校教育課学校教育担当

☎(584)1129 📠(584)1153 🆔 1001719

各学校で、所要時間や内容が異なります。詳しくは各学校に問い合わせてください。

**日時** 別表参照

**注意事項**

▷小学校入学予定の児童の同伴は必要ありません。ただし、春日北小学校、春日東小学校、春日西小学校、大谷小学校、日の出小学校、白水小学校は、在校生との

交流を予定しています。交流に参加する場合は児童を同伴してください。

▷保護者の参加人数は、春日小学校、春日原小学校、春日南小学校は1人まで、春日北小学校、大谷小学校は2人までです。

▷中学校入学予定の児童は、制服、体操服の採寸などがありますので必ず出席してください。

※春日南中学校、春日野中学校、春日北中学校の制服採寸は、別期間に各自店舗で行ってください。

▷状況により、内容が変わる場合があります。

**別表**

## ○小学校

| 学校名 | 期日           | 開始時間(受付時間)          | 電話番号      |
|-----|--------------|---------------------|-----------|
| 春日  | 令和8年1月30日(金) | 午前10時30分 (午前10時～)   | (581)0414 |
| 春日北 | 2月3日(火)      | 午前10時 (午前9時30分～)    | (581)0481 |
| 春日東 | 1月29日(木)     | 午前10時20分 (午前9時50分～) | (501)0211 |
| 春日原 | 2月4日(水)      | 午前10時 (午前9時30分～)    | (581)2093 |
| 春日西 | 1月29日(木)     | 午前10時 (午前9時～)       | (581)4133 |
| 須玖  | 2月2日(月)      | 午後1時30分 (午後1時～)     | (501)3091 |
| 春日南 | 1月22日(木)     | 午前10時 (午前9時30分～)    | (501)4155 |
| 大谷  | 1月28日(水)     | 午後1時20分 (午後0時50分～)  | (573)2922 |
| 天神山 | 1月21日(水)     | 午前10時10分 (午前9時45分～) | (501)4301 |
| 春日野 | 1月27日(火)     | 午前10時 (午前9時45分～)    | (593)2002 |
| 日の出 | 2月5日(木)      | 午前9時45分 (午前9時30分～)  | (572)4451 |
| 白水  | 1月28日(水)     | 午前9時20分 (午前9時～)     | (915)2525 |

## ○中学校

| 学校名 | 期日           | 開始時間(受付時間)         | 電話番号      |
|-----|--------------|--------------------|-----------|
| 春日  | 令和8年1月15日(木) | 午後1時35分 (午後1時20分～) | (581)0461 |
| 春日東 | 1月14日(水)     | 午後2時 (午後1時30分～)    | (581)1109 |
| 春日西 | 1月13日(火)     | 午後2時30分 (午後2時10分～) | (572)7356 |
| 春日南 | 1月14日(水)     | 午後2時 (午後1時30分～)    | (595)0905 |
| 春日野 | 1月14日(水)     | 午後2時45分 (午後2時30分～) | (574)8111 |
| 春日北 | 1月15日(木)     | 午後2時40分 (午後2時20分～) | (502)0107 |





## 案内が届いたら申請を 後期高齢者医療高額療養費

申請・問い合わせ先 国保医療課医療担当 (〒816-8501春日市役所)  
☎(981)0114 📠(584)1141

後期高齢者医療の被保険者は、高額療養費の支給対象になった場合、診療月のおよそ3カ月後に、県後期高齢者医療広域連合から支給申請に関する案内が届きます。

高額療養費は、診療月の翌月1日から2年以内に申請し

てください。

一度申請をすると、口座情報が登録され、それ以降は自動的に登録口座へ振り込まれるようになるため、再度の申請は不要です。

※高額療養費の支給は、診療を受けた月から4カ月後以降となります。

※口座変更などの場合は、再度申請が必要です。

**申請方法** 案内に同封の申請書を郵便または窓口で提出する



## 家屋の改修工事による 固定資産税減額制度

申請・問い合わせ先 税務課資産税担当  
☎(584)1123 📠(584)1141 ID 1000894

次のような改修工事を実施した場合、改修後3カ月以内に申告すると、翌年度の固定資産税が減額になることがあります。忘れずに申告してください。

詳しくは市ウェブサイトを見てください。

### 対象となる工事

#### ▷省エネ改修工事

平成26年4月1日以前からある住宅（賃貸住宅を除く）に、次のような改修工事を行った場合

▶窓を含む、床・天井・壁などの断熱改修工事（対象工事の自己負担が60万円を超えるもの）

▶窓などの断熱改修工事（対象工事の自己負担が50万円を超えるもの）と合わせて太陽光発電装置設置などその他の工事を行い、対象工事の自己負担の合計額が60万円を超えるもの

#### ▷バリアフリー改修工事

新築された日から10年以上を経過した住宅（賃貸住宅を除く）に、65歳以上の人、介護保険の認定を受けている人や障がい者のための一定のバリアフリー改修工事（対象工事の自己負担が50万円を超えるもの）を行った場合

#### ▷住宅耐震改修工事

昭和57年1月1日以前からある住宅に、現行の耐震基準に適合する、工事費50万円を超える耐震改修工事を行った場合



## 要件があります 国民健康保険を使っの施術

問い合わせ先 国保医療課国保担当  
☎(584)1121 📠(584)1141 ID 1011984

国民健康保険を使って柔道整復師（整骨院や接骨院）、はり・きゅう、あんま・マッサージの施術を受けるには要件があります。

施術を受けた場合、受療内容確認のため、負傷原因や施術内容などについて確認（調査）することがあります。場合によっては全額自己負担となりますので、施術を受ける際は、かかり方を確認しましょう。

### ○柔道整復師の施術

**対象** 打撲、ねんざ、肉ばなれなどで負傷原因がはっきりしているものや医師の同意がある骨折、脱臼

※けがの治療ではないもの（疲労や慢性的な要因からくる筋肉疲労など）、症状の改善が見られない長期の施術、病院やはり・きゅう施術所などで同じ負傷などを治療中のものは対象外です。

### ○はり・きゅうの施術（はり・きゅう受療証分を除く）

**対象** 神経痛、リウマチ、腰痛症、五十肩、頸椎捻挫後遺症、頸腕症候群など

※医師の同意書が必要です。

※同一の傷病により医療機関で診療や柔道整復師の施術を受けた場合は対象外です。

### ○あんま・マッサージ・指圧師の施術

**対象** 関節拘縮、筋まひなど

※医師の同意書が必要です。

※疲労回復、慰安、疾病予防などを目的とするものは対象外です。

## 市政

住民票などの不正請求の抑止に  
事前登録型本人通知制度

申請・問い合わせ先 市民課受付戸籍担当(〒816-8501春日市役所)

☎(584)1120 📠(584)1141 📠 1000847

市が住民票などを代理人や第三者に交付した場合に、事前に登録した人に対して交付の事実を知らせる「事前登録型本人通知制度」を実施しています。

この制度を利用することで、住民票などの不正請求の早期発見や抑止が期待できます。

※第三者からの請求時に、交付を拒否する制度ではありません。

**対象** 市に住民登録または本籍がある人(過去に登録などがあった人を含む)

**通知対象となる証明書** 住民票や戸籍に関する証明書など

**申請できる人** 本人、その法定代理人および委任状を持参した任意代理人

**申請方法** 郵便または窓口で申し込む

**必要書類** 本人通知制度登録申請書、本人確認書類

※申請書は、市ウェブサイトまたは窓口で入手できます。

※法定代理人による申請の場合は、法定代理人の資格を証明する書類と法定代理人の本人確認書類が必要です。

※任意代理人による申請の場合は、委任状と代理人の本人確認書類が必要です。

## 講演講座

スマホの疑問を解決しませんか  
スマホ教室@スマサポ号(無料)

申込先 ソフトバンク専用コールセンター

☎0800(111)9442(午前9時～午後5時、土・日曜日可)

問い合わせ先 デジタル政策課デジタル政策担当

☎(584)1118 📠(584)1145 📠 1011730

専用車「スマサポ号」内で受講する、オンライン形式の教室です。

自分のスマートフォン(スマホ)を使って受講できます。

貸出用のスマホも用意していますので、スマホを持っていない人も受講できます。

**日時・場所・内容** 別表参照

**定員** 各3人(申込先着順)

**申込方法** 開催日前日の午後5時までにソフトバンク専用コールセンターに電話で申し込む

※予約に空きがある場合は、当日参加も可能です。

## 別表 12月開催スケジュール

| 期日     | 午前11時～正午                            | 午後0時30分～1時30分  | 午後2時30分～3時30分  | 午後3時45分～4時45分  | 場所      |
|--------|-------------------------------------|----------------|----------------|----------------|---------|
| 5日(金)  | スマホを触ってみよう※1                        | スマホの使い方(入門編)※2 | スマホの使い方(基礎編)※3 | スマホの使い方(応用編)※4 | 市役所     |
| 12日(金) | スマホの使い方(入門編)※2                      | スマホの使い方(基礎編)※3 | スマホの使い方(応用編)※4 | スマホで確定申告をしよう※5 | いきいきプラザ |
| 19日(金) | デジタルリテラシーを身につけて安心・安全にインターネットを楽しもう※6 | スマホの使い方(入門編)※2 | スマホの使い方(基礎編)※3 | 生成AIを使ってみよう※7  | 市役所     |
| 26日(金) | 生成AIを使ってみよう※7                       | スマホの使い方(入門編)※2 | スマホの使い方(基礎編)※3 | スマホの使い方(応用編)※4 | いきいきプラザ |

※1 電源の入れ方・ボタン操作の仕方を知ろう、電話・カメラを使おう

※2 スマホの画面の見方、電話、文字入力、メール

※3 マップを使いながら基本操作・ルート検索、カメラの撮影、動画の撮影、QRコード読み取り

※4 インターネットの調べ方、音声操作、アプリの追加方法、移動方法

※5 スマホで確定申告ができるサービス(e-Tax)を知ろう (e-Taxを紹介する講座です。受講中の確定申告や、申告の個別支援はできません。)

※6 インターネットの特徴、利用において気を付けるポイント、SNSでの詐欺被害に遭わないために

※7 生成AIとは、生成AIの仕組み・特徴、生成AIの活用



## イベント



## 第34回春日市弥生の里児童画大賞展

入賞・入選作品279点を展示します(入場無料)

問い合わせ先 文化スポーツ課文化担当

☎(575)4121 📠(593)7380 ID 1004812

県内在住の小学生を対象に、「わたしの思い出」というテーマで絵画作品を募集しました。2,531点の応募のうち、入賞作品47点と入選作品232点を展示します。

日時 12月5日(金)～14日(日)(月曜日は休館)

午前10時～午後5時

場所 ふれあい文化センター新館ギャラリー



▲弥生の里大賞「せんこう花火をしているわたし」  
ながさきこはる  
長崎心遥さん(古賀市立花鶴小学校5年生)

## 年金



## マイナポータルから電子申請ができます

## 国民年金の各種手続き

問い合わせ先 日本年金機構年金加入者ダイヤル

☎0570(003)004(ナビダイヤル)

## 受付時間

▷月～金曜日：午前8時30分～午後7時

▷第2土曜日：午前9時30分～午後4時

※第2土曜日を除く土・日曜日、祝日、12月29日～1月3日は利用できません。

次の項目は、マイナポータルで国民年金の手続きができます。内容によっては画像の添付が必要な場合があります。

## ▷国民年金(第1号被保険者)加入の届け出

国民年金への加入(切替)手続きができます。

▶会社を退職した

▶配偶者(厚生年金または共済組合の被保険者)の扶養(第3号被保険者)でなくなった

※いずれも20～60歳の方が対象です。

※資格喪失証明書などの画像が必要です。

## ▷付加保険料

申し出、辞退の手続きができます。

## ▷産前産後免除に関する申請

出産予定日の6カ月前から申請できます。

※母子健康手帳の被保険者氏名および出産予定・出産日が分かる画像が必要です。

## ▷国民年金保険料免除・納付猶予の申請

申請する月に国民年金第1号被保険者である人が対象です(学生納付特例申請に該当する人を除く)。

※失業を理由とする場合、雇用保険被保険者離職票などの書類の画像が必要な場合があります。雇用保険適用外の公務員、事業主などの場合は、日本年金機構ウェブサイトに必要な添付書類を確認してください。

## ▷国民年金保険料学生納付特例の申請

学生納付特例対象校に在学または在学していた学生が対象です。

※在学期間が分かる学生証(両面)または在学証明書の画像が必要です。

※失業後に申請する場合は、免除・納付猶予と同様の書類の画像が必要になる場合があります。

## ▷口座振替納付・辞退の申請

マイナンバーに紐付けをしている公金口座以外も使用できます。

※マイナンバーカードの署名用電子証明書のパスワード(英数字6～16文字)が必要です。

※一部の金融機関では電子申請ができない場合があるため、日本年金機構ウェブサイトで確認してください。



▲日本年金機構ウェブサイト



地域の健康増進のために

## 明治安田生命保険相互会社福岡支社から寄付



▲一瀬支社長(右)と市長

10月8日、同支社から市へ761,600円の寄付を受けました。これは、市と連携協定を締結している同会社が、「地域の皆さんの健康増進と豊かなまちづくりの充実に向けた取り組みの一助になれば」との思いで実施しているものです。

同支社長の一瀬隆仁さんから目録を受け取った井上市長は「市民の健康づくり施策の推進のために活用します」と感謝を述べました。

地域福祉活動の推進に向けて

## 赤い羽根共同募金街頭啓発運動



▲募金への協力を呼び掛ける市長

10月1日、全国一斉に同運動が始まり、市では西鉄春日原駅、JR春日駅、JR博多南駅で市社会福祉協議会職員や井上市長などが啓発チラシや赤い羽根などの啓発物品を配布し、協力を呼び掛けました。共同募金は、在宅介護家族や障がい者作業所の活動支援、ボランティア団体の育成など、高齢者、障がい者、子どもの支援のほか、さまざまな地域福祉活動に役立てられます。

全国地域安全運動期間

## 筑紫地区安全安心まちづくり推進大会

10月15日、筑紫野市文化会館で同大会が開催されました。日頃から、防犯、交通安全、少年非行防止、防火などの活動を行う団体・個人に対する功労表彰や、公募した標語・ポスターの入選作品の表彰が行われました。(敬称略)

### ○全国防犯協会連合会会長表彰

▷防犯栄誉 銅章 しばたともひこ 柴田朋彦

### ○福岡県防犯協会連合会会長表彰

▷自転車防犯登録推進功労 春日サイクル

### ○福岡県防犯協会連合会会長・福岡県警察本部長連名表彰

▷防犯功労者 よくに よう 興國 洋

▷防犯功労団体 大土居地区自治会

### ○春日・大野城・那珂川防犯協会会長・春日警察署長連名表彰

▷防犯功労者 しろすひろみ 白水博美

▷防犯功労団体 惣利地区自治会

### ○春日・大野城・那珂川防犯協会会長表彰

▷自転車防犯登録推進功労 (株)自転車ドーム福岡

南

▷永年賛助会10年表彰 アビル工業(株)、(株)龍建設工業

### ○筑紫地区安全安心まちづくり推進協議会会長表彰

春日原南地区自治会、ちくし台地区自治会、天神山地区自治会、下白水南地区自治会、泉地区自治会

### ○全国地域安全運動福岡県モデル「ポスター」中学生の部 入選

▷優秀 いむさき 岩崎ももか(春日南中学校3年生)

▷佳作 なりあいの 成合望乃(春日南中学校2年生)、たけいしゅうり 武石悠里(春日南中学校2年生)



▲中学生の部で入選した皆さん



★表紙関連

笑顔広がる、心つながる

## いきいきフェスタ春日2025

10月19日、いきいきプラザ、春日小学校、福祉ぱれっと館を会場に「いきいきフェスタ春日2025」が開催され、約3,100人の来場者でにぎわいました。

このイベントは、健康、福祉、子育てをテーマに、楽しみながら健康に興味を持ってもらうことや、ボランティアなどの活動を知ってもらうことを目的として行われ、今年は57団体が参加。福祉団体などの紹介、ボランティア体験、ストレスチェックや体力測定、ゲームや工作、食品や物品のバザーなど、子どもから大人まで楽しめるさまざまなコーナーが設けられました。

福祉に関するコーナーでは、認知症に関する寸劇を交えた講座や、介護に関する困り事や心配事の相談対応を行いました。また、保育所や児童センターなどによる工作やゲームのコーナーには多くの親子連れが訪れ、笑顔があふれていました。

来場者からは「子育てや福祉など、生活に身近なコーナーが多く、役に立った」といった感想が寄せられました。



▲寸劇で認知症への理解を深める



▲楽しいコーナーがたくさん

スローガン「エベレスト～絆を深めて～」

## 須玖小学校運動会



▲6年生によるラストラン

10月から11月にかけて、市内12の小学校で運動会が開催されました。

須玖小学校では、早朝の雨ため、保護者や地域の皆さんが学校と協力して運動場の水取り作業を実施。きれいに整備された運動場で、児童たちは感謝の気持ちを込めて力一杯の走りや最高の演技を披露しました。観覧した保護者は「練習を頑張っていたので開催できて良かった」と語りました。

市民がつないできた20年の歴史を振り返る

## ぶどうの庭20周年記念式典



▲これまで「ぶどうの庭」に関わってきた皆さん

10月26日、まちづくりに係る市民活動の支援を目的として、平成17年に発足した「春日まちづくり支援センター・ぶどうの庭」が20周年を迎え、記念式典を行いました。同団体の歴代の理事長をはじめ、これまで活動に携わってきた人たちが当時の思いを振り返りました。現理事長の日田美智子さんは、「今まで以上に多くの人に愛される場所になるように活動をつないでいきたい」と決意を新たにしました。



市の発展に寄与した人を表彰

## 第38回春日市表彰式

11月3日、ふれあい文化センターで「第38回春日市表彰式」を行いました。さまざまな分野で市の発展に寄与した人や市民の模範と認められた人などをたたえるために毎年行っているもので、今年は、46人、4団体を表彰しました。(敬称略)

### ○自治表彰

- ▷市個人情報保護審議会委員 安東 哲 (あんどう さとし)
- ▷市個人情報保護審議会委員 大谷美咲 (おおたに みさき)
- ▷市予防接種健康被害調査委員会委員 小野栄一郎 (おの えいちろう)
- ▷市予防接種健康被害調査委員会委員 横山隆人 (よこやま たかと)
- ▷市予防接種健康被害調査委員会委員 竹野文洋 (たけのふみひろ)
- ▷市スポーツ推進委員 田川裕宣 (たがわ ひろのぶ)
- ▷消防団員 松尾暁憲 (まつ おあきのり)
- ▷消防団員 西村 剛 (にしむら つよし)
- ▷消防団員 山本健司 (やまもと けんじ)

### ○市民表彰

- ▷市民功勞表彰
  - ▶学校薬剤師 西本盛賢 (にしもと しげよし)
  - ▶学校歯科医 多々隈貴之 (ただく またかゆき)
  - ▶保護司 竹中 力 (たけなか ちから)
  - ▶学校運営協議会委員 江藤智佐子 (えとう ちさこ)
  - ▶学校運営協議会委員 白水雅史 (しろう まさあき)
  - ▶学校運営協議会委員 藤井敏和 (ふじい としかず)
  - ▶学校運営協議会委員 玉江禎彬 (たまえ よしあき)
  - ▶学校運営協議会委員 武末政利 (たけすま まさとし)
  - ▶学校運営協議会委員 廣田茂忠 (ひろた しげただ)
  - ▶市交通安全活動員 龍 ルリ子 (りゅう りこ)
  - ▶市母子寡婦福祉会会長および顧問 故 長岡秀子 (ながおか ひでこ)
  - ▶市少年の船実行委員会副会長 古賀映彦 (こが えいひこ)
  - ▶市国際交流協会会長 浜辺百合子 (はまべ ゆかり)
  - ▶市卓球協会会長 白水和幸 (しろうず かずゆき)
  - ▶幼稚園長など 白水 剛 (しろうず たけし)
  - ▶市剣道連盟の代表者など 東 廣己 (ひがし ひろみ)
  - ▶市への寄付 (株)リオス

### ▷市民活動表彰

- ▶自治会の代表者および子どもの見守り活動など 山田 忠 (やまだ ただし)
- ▶災害における被害拡大防止 近藤 仁 (こんどう じん)
- ▶人命救助 後藤 輝 (ごとう てる)
- ▶人命救助 宮崎智子 (みやざき ともこ)
- ▶災害における被害拡大防止 本田宏之 (ほんだ ひろゆき)
- ▶子どもの見守り活動など 村上陽一 (むらかみ よういち)

- ▶地区ボランティア活動など 弥生すみの会 (やよい すみのかい)
- ▶子どもの見守り活動 塚原台倶楽部 (つかはらだい くらくぶ)
- ▶子ども食堂への支援など 樫本 攻 (はぎもと せき)
- ▶子どもの見守り活動 藤木幸子 (ふじき さちこ)
- ▶子どもの見守り活動 吉村秀子 (よしもら ひでこ)
- ▶自治会の代表者および子どもの見守り活動など 盛永 隆 (もりなが たかし)
- ▶詩吟教室の指導 佐藤 勝 (さとう まさる)
- ▶詩吟教室の指導 古賀清光 (こが きよみつ)

### ▷市民文化賞

- ▶第72回全日本吹奏楽コンクール金賞 春日市民吹奏楽団 (かすがし しみん すいそうがくだん)

### ▷市民スポーツ賞

- ▶日本プロゴルフ選手権大会2025優勝 清水大成 (しみず たいせい)
- ▶船越義珍杯第16回世界空手道選手権大会個人戦12歳男子形の部第3位 村上和真 (むらかみ かずま)
- ▶船越義珍杯第16回世界空手道選手権大会個人戦40～44歳女子形の部優勝、第23回熱練者全国空手道選手権大会個人戦女子40歳形の部優勝 河谷春子 (かわたに はるこ)
- ▶2025WTTユースコンテンダー江陵U11女子シングルス優勝、U13女子シングルス第3位 面尾友利 (にしお ゆり)
- ▶第33回全国小学生バドミントン選手権大会男子ダブルス4年生以下の部準優勝 小林慶大 (こばやし けいた)
- ▶RUNUP DANCE CONTEST 2024 FINAL アンダー9部門優勝 阿部 杏 (あべ あん)
- ▶第38回全国ラージボール卓球大会混合ダブルス130第3位 城島葉子 (じょうじま ようこ)
- ▶第42回全国少年少女レスリング選手権大会男子の部3年生46kg級第3位 森山大輔 (もりやま だいすけ)
- ▶令和7年度全国高等学校総合体育大会バレーボール女子準優勝 窪田美鈴 (くぼた みずる)



▲被表彰者の皆さん



楽しく体験し、理解を深める

## スポーツ・パラスポーツフェスタ

11月3日、総合スポーツセンターで同フェスタが開催され、親子連れなどを中心に、多くの人でにぎわいました。

さまざまなスポーツに親しんでもらうことを目的に、18種目の体験コーナーを設置。野球、ラグビー、テニスなどなじみのある種目に加え、誰でも気軽に楽しめるカローリングなどのニュースポーツ、パラスポーツの車いすテニスやボッチャなど、来場者はさまざまなスポーツを体験。「普段は目にすることがないスポーツも含め、一度にたくさん体験できて楽しかった」との感想が聞かれました。

また、12月3～9日の障害者週間に向けて、同フェスタ会場で、障がい者支援団体、市社会福祉協議会、市職員が、障がいのある人への理解を深めてもらうための啓発を実施しました。市内の福祉サービス事業所が作成した小物やクッキーと合わせて、「ヘルプマーク」や「ほじょ犬マーク」など、障がい者に関するマークを紹介するチラシを配布し、理解を呼び掛けました。



▲福岡女学院大学の学生の協力によるラクロス体験



▲障害者週間に向けた啓発

文化の秋を満喫

## 第52回春日市文化祭

11月8日、9日に、ふれあい文化センターで市文化祭を開催しました。毎年恒例の作品展や芸能発表会、バザー、お茶会に加え、体験イベント・ワークショップやミニステージなどを実施しました。

サンホールで行われた芸能発表会では、市内を拠点に活動する20団体が日頃の練習の成果を披露。歌やダンス、和太鼓、三味線、オカリナの演奏などで観客を魅了しました。

また、新館1階の特設会場で行われたミニステージでは、春日市少年少女合唱団などが出演し、会場を盛り上げました。

体験イベント・ワークショップでは、キッズドラム、親子ラジオ工作教室、華道や水墨画など、さまざまな分野の体験イベントが行われ、親子連れなどたくさんの人でにぎわいました。

また、9日には、ちんどん鈴乃家による会場内のねり歩きが行われました。色とりどりの衣装と軽快な音楽で来場者の注目を集め、会場全体に笑顔と活気があふれました。



▲上手にできたよ(水墨画体験)



▲ちんどんのにぎやかな演奏が鳴り響く

イベント

音楽の玉手箱  
クリスマスコンサート

無料  
申込不要

二つのバイオリンの音色とピアノのハーモニーが織りなす感動のひとときを楽しんでください。

日時 12月23日(火)  
午後0時20分～0時50分

場所 市役所議場

出演者 松本さくら、緒方愛子(バイオリン)、大庭晴美(ピアノ)  
問い合わせ先 文化スポーツ課文化担当

☎(575)4121  
F(593)7380  
ID 1009887



▲大庭晴美 ▲松本さくら ▲緒方愛子

白水大池公園  
星の館  
開館情報  
季節の星座や天文現象の観望会やイベントを行っています。  
ボランティア(高校生以上)も随時募集中です。

○観望会(無料・申込不要)  
日時 毎週金～日曜日  
午後7時～9時

※詳しくは星の館ウェブサイトを見てください。

○イベント(星座万華鏡工作)

紙コップに穴をあけてオリジナル万華鏡を作ります。

日時 12月7日(日)、21日(日)

午後3時～4時

参加費 100円(材料費)

定員 各20人(申込先着順)

申込方法 開催日前日までに同館ウェブサイトから申し込み、電話、ファクス、Eメールのいずれ

かで氏名、年齢、電話番号、付き添いの有無、希望日を伝える

申込・問い合わせ先 同館(金～日曜)

日時 午後2時～9時

☎(683)7755

F(683)7756

✉info@hoshinoyakata.com



春日市民吹奏楽団  
第46回定期演奏会

さまざまなジャンルの音楽を楽しんでください。

日時 12月14日(日)

午後1時～(開場:正午)

場所 福岡市民ホール大ホール(福岡市中央区天神5-2-2)

入場料

▽前売り券 1200円

▽当日券 1500円

※チケットは、ふれあい文化センター、チケットぴあ(Pコード:307435)で販売しています。

問い合わせ先 同楽団

☎070(4131)6462

✉ksgcwo@gmail.com



環境

環境  
P R E S S  
かんきょう  
プレス

みんなで取り組もう「冬の省エネ」

冷暖房の省エネ効果は、夏よりも冬の方が大きいといわれています。

省エネをしながら暖かく過ごすためのコツを紹介します。

▽衣類を工夫する

靴下を履くと+0.6℃、カーディガンを羽織ると+2.2℃、ひざ掛けをすると+2.5℃、体感温度が上がるといわれています。太い血管が通っている首、手首、足首の「三つの首」を温めることも効果的です。

▽食で体も室内もあたためる

冬が旬の根菜類、特にシヨウガなどは、体を内側から温める効果があります。鍋料理にすると、室内も暖まるのでお勧めです。

また、食材を選ぶ時は、「地産地消」を心掛けることで、流通などの省エネにつながります。

▽住宅の断熱性能を高める

家全体の熱の約50%は、窓から流出していきます。断熱シートや厚手のカーテンなどを活用して、窓から熱を逃がさない工夫をしましょう。

また、窓の断熱リフォームをすることで、快適な室温を保つことができます。また、結露や防音の対策にもなります。

問い合わせ先 環境課環境推進担当

☎(584)1150

F(584)1147





春日大野城リサイクルプラザ  
リサイクル展示会

ごみとして持ち込まれた再利用できる自転車の販売と、スチール家具などの無料譲渡を行います。

※自転車は、1台2800円(防犯登録料含む)が必要です。

対象 春日市、大野城市に居住する人  
期日 12月2日(火)～7日(日)(6日(土)を除く)

時間 午前9時～午後4時

場所 同プラザ

申込方法 同プラザで申込書に必要事項を記入して提出する

※後日抽選を行い、抽選結果を当選者にのみがきで知らせます。

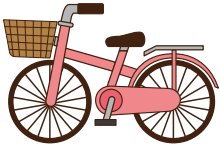
※当選品は、当選はがきを持参の上、12月15日(月)～19日(金)の午前9時～午後3時30分に引き取ってください(時間厳守)。

※詳しくは春日大野城衛生施設組合ウェブサイトを見てください。

申込・問い合わせ先 同組合

☎(596)7066

☎(595)4140



健康

無理なく運動を始めませんか  
1月開始 高齢者のための運動教室

市に居住する要介護(要支援)認定を受けていない人が対象です。

※新規者優先・申込先着順です(1人1枠のみ申込可)。

期間 令和8年1～3月

参加費 1回250円

〇いきいきプラザ開催教室

対象・日時・定員

▽姿勢づくり教室

60歳以上で足腰に不安を感じる人  
毎週月曜日  
午後1時30分～3時  
40人

▽脳力アップ教室

70歳以上で体力と物忘れに不安を感じる人  
毎週火曜日  
午後1時30分～3時  
25人

▽体力アップ教室

60歳以上で歩行能力や持久力を向上したい人  
毎週水曜日  
午前9時30分～11時  
40人

▽筋力アップ教室

60歳以上で筋力やバランス能力を向上したい人

▽転倒予防教室

70歳以上で筋力の衰えを予防したい人  
毎週木曜日  
午前9時30分～11時  
30人

▽男性体力アップ教室

60歳以上の男性  
毎週土曜日  
午前9時30分～11時  
35人

申込方法 12月3日(水)午前8時30分～12日(金)午後5時に窓口か電話で申し込む

申込・問い合わせ先 同プラザいきいきルーム

☎(501)1162(☎兼用)

☎1009271

〇総合スポーツセンター開催教室

対象 65歳以上

日時・定員

▽のんびりエクササイズ

毎週水曜日  
午後1時30分～3時  
40人

▽体すっきりエクササイズ

毎週木曜日  
午前10時～11時30分  
60人

▽体力UPエクササイズ～イストレ～

毎週金曜日  
午前10時～11時30分

▽はつらリズムエクササイズ  
毎週金曜日  
午後1時30分～3時  
40人

申込方法 12月3日(水)午前9時30分～12日(金)午後5時に窓口か電話で申し込む

※電話での申込開始は、12月3日(水)正午です。

申込・問い合わせ先 同センター

☎(571)3234

☎(585)1634

☎1001942

管理栄養士が応じます  
栄養相談

無料

子どもの偏食、生活習慣病予防や高齢者の食事などの相談に応じます。

日時 12月23日(火)、令和8年1月16日(金)、29日(木)

午後1時30分～4時30分

※相談は1時間程度です。

※別日程を希望する人は連絡してください。

場所 いきいきプラザ個別相談室

申込方法 各開催日の前日までに電話かファクスで氏名、生年月日、電話番号を伝える

申込・問い合わせ先 健康課健康づくり担当

☎(501)1134

☎(501)1135

☎1008522



# ひんたで"防犯" 防災

## 年末の交通安全県民運動

春日警察署管内で令和6年中に発生した交通事故は1,037件です。

年末年始は、交通状況も慌ただしくなり、また、飲酒の機会が増えます。家庭や職場などで交通ルールを確認し合い、交通事故を未然に防ぎましょう。

### 運動の重点

▷夕暮れ時以降の交通事故防止～横断歩道マナーアップ運動の推進～

日の入りが早くなるので、運転者は早めのライト点灯、歩行者は安全確認の徹底と明るい服装や反射材の着用などを心掛けましょう。

▷飲酒運転の撲滅

飲酒運転は犯罪です。「飲酒運転は絶対にしない、させない、許さない。そして見逃さない」ことを徹底しましょう。

▷自転車・特定小型原動機付自転車利用時のヘルメット着用と交通ルール順守の徹底

令和8年4月から、自転車の交通違反に「青切符」制度が導入され、反則金が科される場合があります(信号無視:6,000円など)。「自転車安全利用五則」をはじめ、自転車のルール徹底を心掛けましょう。

※自転車の交通ルールなど詳しくは警察庁ウェブサイトを見てください。

### ●問い合わせ先

安全安心課防犯防災担当

☎(584)1111(代)

✉(584)1143



▲警察庁ウェブサイト



**定員** 40人  
**申込・問い合わせ先** 県社会福祉協議会福祉人材センター  
☎(584)3310  
✉(584)3319

**日時** 12月18日(木)  
午前11時～午後4時  
**場所** クローバープラザ(原町3-1-17)

**対象** 介護福祉士が介護関係研修課程修了者で、介護分野に就業していない人

※申込方法など詳しくは問い合わせください。

介護技術の復習(講義・実技)ができます。就職支援専門員の相談コーナーもあります。

### もう一度働きませんか 介護のお仕事復帰セミナー

無料



**申込・問い合わせ先** 環境課生活環境担当  
☎(584)1111(代)  
✉(584)1147  
✉kankyo@city.kasuga.fukuoka.jp  
ID 1007125

## 懐メロで脳の活性化 リズムで介護予防

無料

昔懐かしい楽曲に合わせて、簡単な体操や合奏を行います。

**対象** 市に居住する65歳以上で、要介護(要支援)認定を受けていない人

**日時** 12月23日(火)

午後2時～3時30分

**場所** 総合スポーツセンター会議室

**定員** 40人(申込先着順)

**持ってくるもの** 筆記用具、上靴、飲み物

**申込方法**

12月1日(月)～12日(金)に市ウェブサイトから申し込むか、窓口、電話、ファクスのいずれかで住所、氏名、年齢、電話番号を伝える

**申込・問い合わせ先** 高齢課高齢者支援担当

☎(981)0115  
✉(584)3090  
ID 1012525



## 元気で長生きする方法を学ぶ 75歳からの健康講座

無料

動脈硬化が進むと、大きな病気につながります。健康を守るための知識と重症化予防のヒントを学びませんか。

**日時** 12月17日(水)

午後1時30分～3時30分

**場所** いきいきプラザ健康指導室

**内容** 講話「動脈硬化を予防しよう」健康寿命を延ばすために

**講師** 三浦光年さん(福岡徳洲会病院医師)

**定員** 30人(申込先着順)

**持ってくるもの** 筆記用具、飲み物

**申込方法** 12月16日(火)までに窓口、電話、ファクスのいずれかで氏名、生年月日、電話番号を伝える

**申込・問い合わせ先** 健康課健康づくり担当

☎(501)1134  
✉(501)1135



## 講演講座

### 犬の老いについて学ぶ 高齢犬セミナー

無料

**対象** 春日市、筑紫野市、大野城市、太宰府市、那珂川市に居住する人

※犬の同伴はできません。

**日時** 令和8年1月17日(土)

午前10時～正午

**場所** 市役所大会議室

**内容** 犬の老化に伴う体や行動の変化、飼うための注意点、介護の仕方など

**定員** 50人(申込先着順)

**申込方法** 令和8年1月8日(木)午後5時までに市ウェブサイトから申し込むか、電話、ファクス、Eメールのいずれかで住所、氏名、電話番号、当日に質問をしたいことがあればその内容を伝える

の内容を伝える

初心者や親子の参加も歓迎  
やきもの作り教室

7世紀後半に築かれたウトグチ瓦窯跡を見学した後、のぼり窯体験広場で「カップ」を作ります。

作品は窯で焼いて、3カ月後に渡します。

※小学生以下は、保護者が同伴してください。

日時 令和8年1月10日(出)  
▽午前9時30分～11時30分  
▽午後1時～3時

場所 同広場

参加費 粘土500g当たり300円  
(材料費)

定員 各16人(申込多数の場合抽選、最少催行人数6人)

申込方法 12月24日(水)までに市ウェブ  
サイトから申し込むか、窓口、電話、  
ファクス、Eメールのいずれかで参  
加者全員の氏名、年齢、電話番号、  
希望時間を伝える

申込・問い合わせ先 奴国の丘歴史資  
料館

☎(501)1144  
(573)1077

✉nakoku@city.kasuga.fukuoka.jp

⑩1008286

被災地での事例をもとに学ぶ  
災害ボランティア講座

無料

「突然の災害に対応できる自助力を  
アップする」をテーマに、講義やワー

クシヨップを行います。

対象 市に居住する防災に関心がある  
人

※親子で参加も可能です。

日時 12月20日(出)  
午後1時～3時

場所 市社会福祉センター(昇町3-  
101)

定員 20人(申込先着順)

申込方法 12月17日(水)までに次のQR  
コードから申し込むか、電話、ファ  
クス、Eメールのいずれかで住所、  
氏名、電話番号を伝える

申込・問い合わせ先 市社会福祉協議  
会ボランティアセンター

☎(501)1136  
(581)7258

✉kasuga.vol@aioros.ocn.ne.jp



春日・大野城・那珂川消防本部  
普通救命講習1(eラーニング対応)

無料

胸骨圧迫やAED(自動体外式除細  
動器)などの応急処置を身に付けます。

※eラーニングとは、同消防本部ウェ  
ブサイトの応急手当ウェブ講習(約  
60分)を個人で受講し、おおむね1  
カ月以内に実技救命講習を受講すれ  
ば救命講習を修了したものと認定し、  
修了証を交付するものです。

対象 春日市、大野城市、那珂川市に  
居住または勤務する中学生以上

日時 令和8年1月18日(日)  
午前9時30分～10時45分

場所 同消防本部(春日2-2-1)  
※駐車場はありません。

定員 40人(申込先着順)

申込方法 令和8年1月15日(木)までに  
同消防本部ウェブサイトまたは電話  
で申し込む

申込・問い合わせ先 同消防本部

☎(584)1191  
(584)1240



募集

出店しませんか  
かすがフリーマーケットin社協

リユースできる品物やハンドメイド  
品の販売をしたい人など、出店しませ  
んか。

※保健所の許可が必要なものや、飲食  
物、医薬品などは販売できません。

日時 令和8年1月25日(日)  
午前10時～午後2時

場所 市社会福祉センター(昇町3-  
101)

参加費 1区画(約4㎡)1000円

区画数 29区画(申込多数の場合抽選)  
申込方法 12月4日(木)午後5時までに

相談

気軽に相談してください  
精神科医によるこころの相談

無料

対象 18歳以上でこころの悩みを抱え  
ている人とその家族

※精神科や心療内科で治療中の人は対  
象外です。

日時 令和8年1月19日(月)  
午後1時30分～3時30分

※医師の相談時間は30分程度です。

場所 いきいきプラザ

定員 3人(申込先着順)

申込方法 12月1日(月)～令和8年1月  
9日(金)に市ウェブサイトで電話で申  
し込む

申込・問い合わせ先 健康課健康づく  
り担当

☎(501)1134  
(501)1135

⑩1016133





# ひまわり

## マイクロアグレッション

日常の何気ない会話の中で、意図せず相手を傷つけてしまうことがあります。たとえば、外国にルーツのある人に「日本語が上手ですね」と声を掛けること。褒めたつもりだったとしても、もし相手が日本で生まれ育った人であれば、「自分はよそ者だと思われる」と感じさせてしまうかもしれません。

このように、悪気はなくても相手に違和感や不快感を与えてしまう言葉や態度を、「マイクロアグレッション（小さな攻撃性）」といいます。発言に悪意がなくても、受け取った側の心には小さなトゲのように残り、積み重なることで孤立感や疎外感を深める原因になることがあります。

また、相手に悪意がないと分かるからこそ、言われたことをはっきりと否定したり違和感を伝えたりすることが難しくなりがちです。

私たち一人一人にできるのは、自分の言動が、相手にどう受け取られるかを想像してみることです。背景の異なる相手を理解しようとする姿勢こそが、思いやりのある社会をつくっていきます。「ちょっとしたことから」と見過ごさず、日々の会話を見つめ直すことから始めてみませんか。

### ●問い合わせ先

男女共同参画センターじよなさん

☎(584) 1201

☎(584) 1181



☎(981) 0101  
☎(584) 1153  
☎1015598



申込・問い合わせ先 地域教育課地域教育担当

※年間を通して申し込みをしている人は申込不要です。

申込方法 12月10日(水)までに市ウェブサイトに電話で申し込む

参加費 500円  
定員 70人(申込先着順)

場所 ふれあい文化センター旧館大会議室

日時 12月17日(水)  
午前10時～正午

対象 市に居住する中学生までの子どもがいる保護者

※託児もあります(生後5カ月～就学前、1人300円、定員5人、12月8日(月)までに要申込)。

朝食をはじめ、3食で支える健康づくりについて学びませんか。

かすが家庭教育学級子育て講座  
健康は朝ごはんから



子育て

福岡女学院大学の学生が対応します  
スマホ相談くらぶ

無料

操作方法や写真の撮り方など、スマートフォン(スマホ)に関する困り事を一緒に解決しませんか。

期日 12月14日(日)

時間

▽午前9時30分～9時55分

▽午前10時～10時25分

▽午前10時30分～10時55分

▽午前11時～11時25分

場所 同大学125周年記念館1階  
ラーニングcommons(福岡市南区日佐3-42-1)

※正門(西鉄「福岡女学院」バス停がある入口)から来てください。

定員 各3組(申込先着順)  
申込方法 12月1日(月)～10日(水)(土・日曜日を除く)の午前9時～午後5時に電話で申し込む

申込・問い合わせ先 デジタル政策課

デジタル政策担当

☎(584) 1118

☎(584) 1145

☎1014851



▲学生による相談対応

### 法テラス福岡

弁護士による無料法律相談

無料

一定の収入を超えない人を対象とするため、予約の際に収入などを尋ねます。

日時 12月18日(木)

午後1時～4時

※相談時間は1人30分以内です。

場所 福岡法務局筑紫支局(筑紫野市二日市中央5-14-7)

定員 6人(申込先着順)

申込方法 月～金曜日(祝日を除く)の午前9時～午後5時に電話で申し込む

申込・問い合わせ先 法テラス福岡

☎050(3383)5502

### 司法書士が応じます

年末・生活・困りごと相談会

無料  
申込不要

借金問題や、さまざまな原因による生活困窮、解雇・雇止めなどの雇用問題について、電話で相談に応じます。

日時 12月13日(土)

午前10時～午後3時

相談・問い合わせ先 県司法書士会事務局

☎(722) 4131



NPO法人子育てネットワーク春日  
子ども・子育て講演会

無料

○子育て講演会

部屋いっぱいのおもちゃで遊びましょう。お茶も用意しています。

対象 幼児と保護者

日時 12月15日(月)

午前10時～正午

講師 原 孝子さん(木育アドバイザー)

定員 20組(申込先着順)

○子ども育て講演会

子どもの権利と成長を考える講演会です。

対象 小学4年生以上の子どもと保護者(保護者のみも可)、保育士、教諭など子どもに関わる人

日時 12月21日(日)

午前10時～11時30分

講師 熊丸みつ子さん(子育てアドバイザー)

定員 100人(申込先着順)

場所 市社会福祉センター大会議室(昇町3-101)

申込方法 各開催日の2日前までにファクスかEメールで氏名、電話番号、希望する講演会名を伝える

申込・問い合わせ先 同法人 近藤 ※同法人は文部科学省登録の家庭教育支援チームです。

☎090(7298)5548

☎(572)8740

✉kosodatekasuga@gmail.com



福祉

県ひとり親サポートセンター

調剤薬局事務・強度行動障がい支援者養成研修

講習会の全日程に出席し、終了後はアンケートに回答する必要があります。

※託児もあります(1歳～就学前、無料、要申込)。

※申込多数の場合は書類選考となり、申込少数の場合は中止の可能性がります。

対象 次の全てに該当する人  
▽一人親家庭の母または父、かつて母子家庭だった寡婦、離婚を考えている

▽資格を生かし就職や転職を希望している

○調剤薬局事務

接遇マナーやコミュニケーションの基本から、調剤報酬に関する専門知識の習得までを、実務に応じた内容で学びます。

期日 令和8年1月27日、30日、2月3日、6日、10日、13日、17日の火・金曜日(全7回)

時間 午後1時～5時

場所 クローバープラザ研修室(原町3-1-7)

受講料 無料(テキスト代2000円と認定申請料3000円の自己負担あり)

申込期限 令和8年1月6日(火)(必

着)

定員 20人

強度行動障がい支援者養成研修

強度行動障がいにより、行動上に著しい困難を有する人への支援方法や、障がい者福祉サービスに関する知識と初歩的な支援計画の立案方法を学びます。

期日 令和8年1月31日、2月7日、21日、28日の土曜日(全4回)

時間 午前9時30分～午後4時30分

場所 クローバープラザ研修室

受講料 無料(テキスト代4000円の自己負担あり)

申込期限 令和8年1月10日(土)(必

着)

定員 12人

申込方法 郵便かファクスで申込書を提出する

※申込書は、県母子寡婦福祉連合会ウェブサイト、こども未来課、県保健福祉環境事務所社会福祉課で入手できます。

申込・問い合わせ先 同センター(〒816-0804原町3-1-7クローバープラザ受け箱11号)



☎(584)3923

☎(584)3931

☎(584)3923

☎(584)3923

☎(584)3923

☎(584)3923

☎(584)3923

献血バスがやってきます  
400ml全血献血に協力を

治療に必要な血液は、全て献血で賄われていますが、長期間にわたって保存することができません。血液を必要とする人へ安定して届けるため協力をお願いします。

なお、献血には年齢や体重など、一定の基準があります。

期日・場所  
▽12月22日(月)  
いきいきプラザ相談室1・2  
▽12月26日(金)  
市役所市民ホール

時間 午前10時～午後0時30分、午後1時30分～4時

※初めて献血を受ける人は、マイナンバーカードなど本人確認ができるものを持ってきてください。

※服用中の薬がある場合は、お薬手帳を提示してください。

問い合わせ先 市献血推進協議会(市福祉支援課内)

☎(981)0118

☎(584)1142

☎1001937



## 市社会福祉協議会 寄付の協力をお願いします

社会福祉協議会は、自主性と公共性を併せ持った民間非営利の福祉団体です。「誰もが安心して暮らすことができる福祉のまちづくり」を推進し、公的な福祉サービスだけでは賄えない、地域の福祉課題の解決を目指して活動しています。

家族関係の希薄化、地域や社会からの孤立、引きこもり、生活困窮など、地域の福祉課題はますます多様化しています。こうした課題解決に向けて、住民一人一人に寄り添う事業を積極的に実施していくため、寄付の協力をお願いします。

### 寄付金が支える事業

- ▽地域の福祉活動の支援  
閉じこもり防止や生きがいづくりの居場所づくり、子育て、子ども食堂の活動支援
- ▽福祉あんしんサービス  
判断や金銭管理に支援が必要な人の生活支援
- ▽おたすけサービス  
ごみ出しなど、日常生活のちょっとした困り事の生活支援
- ▽住民参加型移送サービス  
公共の交通機関で移動が困難な人への支援
- ▽福祉機器などの貸し出し  
車いすや介護用電動ベッド、チャイルドシートなどの貸し出し
- ▽生活困窮者への支援

### 緊急的な食料支援

#### ▽心配事相談

司法書士や行政書士、産業カウンセラーによる相談支援

#### ▽福祉講座や研修事業

市民向けの福祉講座の開催など

#### ▽寄付の種類

一般寄付、香典返し寄付、遺贈寄付、活用用途を指定する寄付など

※詳しくは問い合わせしてください。

#### 受けられる寄付金控除

▽個人 所得税・住民税が減額されます(確定申告が必要)

▽法人 全額損金算入が認められます。

問い合わせ先 同協議会事業福祉課

☎(581)72255

F(581)7258



▲移送サービスによる送迎

### 一人親家庭対象 ボランティアによる学習支援

無料

学校の授業の補習や、進路についての相談に応じます。

※学習支援ボランティア講師も随時募集しています。

対象 一人親家庭の小・中学生

### 日時 週1回、2時間程度

場所 県内の施設(塾形式)または各家

庭(家庭教師派遣)

※設置場所や申込方法など、詳しくは県母子寡婦福祉連合会ウェブサイトを見てください。

申込・問い合わせ先 同連合会

☎(584)39222

F(584)39223



## その他

### カンボジアの地雷撤去のため 書き損じはがきを集めています

地雷被害を無くすため、書き損じはがきなどを集めて換金し、地雷撤去団体に寄付しています。

はがき2〜3枚で1平方メートルの地雷撤去費用になります。

対象 書き損じ・未使用はがき、未使用切手、未使用テレホンカード、QUOカードなど

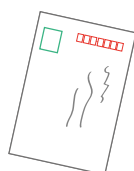
送付期限 令和8年3月31日(火)必着

送付・問い合わせ先 (一財)カンボジア地雷撤去キャンペーン(〒814-0

002福岡市早良区西新1-7-10

1702)

☎(833)7575



よりぬき

## 出前トーク

令和7年度出前トーク「市長と語る」の意見の一部と、それに対する市の回答を紹介します。

意見 市のLINEに登録している。

熱中症警戒アラートや不審者情報などが届いて便利であるが、メッセージ入力欄に尋ねたいことを入力すると、ごみの分別についての質問と判別され、最後は市ウェブサイトへ誘導される。LINEがもっと便利に使えるように改善してほしい。(若葉台東地区)

市の回答 市のLINEの画面上には複数のメニューがありますが、機能上、ごみの分別方法に関する問い合わせの入力箇所と、それ以外の問い合わせの入力箇所は別にしてあります。

意見を踏まえ、ごみの分別方法に関する問い合わせの入力箇所に、それ以外の問い合わせを入力した場合、正しい入力先にすぐに移動することができるよう、機能を修正しました。

問い合わせ先 経営企画課企画担当

☎(584)1133

F(584)1145

ID1002513



※イラストの指文字は相手から見た形です。

# 手話も 覚えてみよう

vol.32

## ○舞台手話通訳

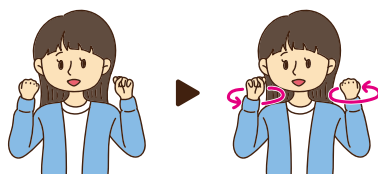
聴覚障がい者も演劇やミュージカル、ライブなどを楽しめるように、舞台から発信される音情報（セリフ、音楽、効果音など）を手話で伝えるのが、舞台手話通訳の役割です。

舞台横などに立って動かずに手話通訳するタイプと、ステージの上を移動し、時には役者と同じように演技しながら通訳するタイプがあります。どの役者のセリフが分かるように、視線や表情、顔の向きや動き方を変えて通訳します。作品の世界観を深く理解するため、台本を読み込んで稽古に参加し、俳優の感情や演技と合わせて手話で表現します。

やってみよう！～身近な言葉の手話～

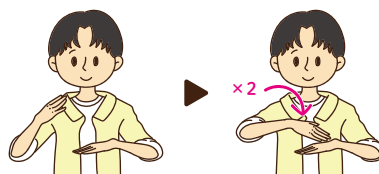
普段使う言葉を手話でやってみましょう。 ※QRコードを読み込んで、手話の動画を見ることもできます。

### 演劇



グーにした手の甲を相手の方に向け、もう一方の手の甲を自分の方に向ける。その手の形のまま左右互い違いに180度回す。

### 練習



閉じた右手の指先を左手首にトントンと2回当てる。

問い合わせ先 福祉支援課障がい福祉担当 ☎(584)1111(代) 📠(584)1154



vol.26

## 自治会通信

自治会加入が暮らしの安心につながります



自治会加入  
申し込みは  
こちら

### 自治会行事に参加してみませんか？

自治会は、同じ地域に住む人同士の交流を深め、いざというときにお互いに頼り合える関係を築くため、年間を通してさまざまな交流行事を行っています。

12～1月は、各地区で餅つき大会やどんど焼きなどが行われます。ぜひ参加してみませんか。

#### ○餅つき大会

地域の人に教わりながら、子どもたちが一生懸命餅をついたり、みんなで協力して丸めたり、楽しみながら世代間交流をしています。

最近では中学生が企画



▲子どもたちも活躍(紅葉ヶ丘)

したトッピングコーナーを設けている地区もあり、いなり餅や黒ごまバター餅など斬新で楽しい味付けもあります。

#### ○どんど焼き

門松やしめ縄などの正月飾りをたき上げ、無病息災や家内安全などを願う伝統的な行事です。「左義長」や「ほんげんぎょう」といった別名でも親しまれています。

どんどの火で芋やマシュマロを焼いたり、温かい豚汁や甘酒を振る舞ったり、獅子舞を呼んだりする地区もあります。地域の皆さんがより楽しめるよう、さまざまな工夫を凝らしています。



▲自治会連合会  
ウェブサイト  
(日程一覧)

問い合わせ先 地域づくり課協働推進担当 ☎(584)1111(代) 📠(584)1153





\\ あそぼ〜 //

# 児童センター

児童センターは、18歳未満であれば誰でも利用できます。乳幼児(未就学児)は保護者同伴でお願いします。行事がない時でも、いろいろな遊具などで楽しく遊べます。



開館時間

午前10時～午後5時

※正午～午後1時はおもちゃの貸し出しはしていません。

休館日

1日(月)、8日(月)、15日(月)、16日(火)、22日(月)、29日(月)、30日(火)、31日(水)

- ◆④は申し込みが必要な行事です。12月2日(火)から受け付けを開始します(先着順)。幼児行事は午前10時、小学生行事は午後5時から、電話(午後6時まで)または窓口で受け付けます。小学生以上は本人が申し込んでください。
- ◆金額は、参加費または材料費です。
- ◆発熱や風邪などの症状がある場合は、利用できません。
- ◆天候などの状況により、行事を変更や中止する場合があります。
- ◆詳しくは、児童センターウェブサイトを見てください。



児童センターウェブサイト▶

## 12月の行事予定

| 須玖児童センター 須玖南2-120<br>☎(573)2431 ☎(584)7739 |                              |   |
|--|------------------------------|---|
| 小学生  | 屋上DEあそぼ「インラインスケート・一輪車」       | 3日(水) 午後3時30分～4時50分                             |
|  | 屋上DEあそぼ                      | 10日(水)、17日(水)、24日(水) 午後4時～4時50分                 |
|  | みんなDEあそぼ「クリスマスを楽しもう」         | 21日(日) 午後1時30分～3時、④20人、100円                     |
|  | ピカピカ大作戦                      | 26日(金) 午後4時～4時50分                               |
| 中高生  | トワイライトゾーン                    | 6日(土)、13日(土)、20日(土) 午後5時～6時                     |
| 乳幼児  | 親子サロン                        | 19日(金) 午前11時～11時50分                             |
|  | ヨチヨチ広場「クリスマス会」(0～1歳向け)       | 11日(水)、12日(金) 午前11時～11時30分                      |
|  | ニコニコくらぶ「クリスマス会」(2歳以上向け)      | 18日(水) 午前11時～11時40分                             |
|  | 親子であそぼう「大型遊具で遊ぼう」            | 14日(日) 午前11時～11時30分                             |
|  | おはなしとぎゅっ♪                    | 2日(火)、9日(火)、23日(火) 午前11時～11時20分                 |
|  | 子育て相談                        | 17日(水) 午前10時～11時50分                             |
|  | 親子でぎゅっ♪                      | 5日(金)、12日(金)、19日(金)、20日(土)、26日(金) 午後1時30分～1時50分 |
|  | はじめてまして♪あかちゃん(令和7年6～9月生まれ対象) | 10日(水) 午前10時30分～11時30分、④10組                     |

| 光町児童センター 光町2-180-4<br>☎(501)7014 ☎(501)7033 |                           |                                  |
|---|---------------------------|----------------------------------|
| 小学生   | ワイワイ広場「ドッジボール」            | 6日(土)、26日(金) 午後2時～2時45分          |
|   | かんたん工作「オリジナルカレンダー」        | 14日(日) 午前10時15分～11時、④20人         |
|   | かんたんクッキング「カップでデコレーションケーキ」 | 25日(木) 午前10時15分～11時45分、④10人、150円 |
|   | おはなしタイム                   | 13日(土) 午後2時～2時20分                |
|   | 小学生クリスマス会                 | 21日(日) 午後3時30分～4時30分             |
| 中高生   | 大掃除&ビンゴ大会                 | 28日(日) 午後3時30分～4時30分             |
|   | トワイライトゾーン                 | 7日(日)、13日(土)、21日(日) 午後5時～6時      |
| 乳幼児   | 親子サロン                     | 10日(水) 午前10時30分～11時30分           |
|   | ヨチヨチ広場(0～1歳向け)            | 5日(金) 午前11時～11時40分               |
|   | ニコニコくらぶ(2歳以上向け)           | 4日(木) 午前10時30分～11時30分            |
|   | おひさま広場                    | 4日(木)、5日(金) ヨチヨチ、ニコニコ終了後15分程度    |
|   | ワイワイ幼児タイム「クリスマス会」(3歳以上向け) | 20日(土) 午前10時30分～11時30分           |
|   | 楽しいおはなし会                  | 11日(水) 午前11時～11時30分              |
|   | ニコヨチ「クリスマス会」              | 17日(水)、18日(木) 午前10時30分～11時30分    |
| 全体  | 大掃除&ビンゴ大会                 | 28日(日) 午前10時30分～11時30分           |

| 毛勝児童センター 大土居1-38<br>☎(581)5614 ☎(581)5616 |                          |  |
|---|--------------------------|--|
| 小学生                                       | けかつ広場「ビーチボールバレー大会」       | 14日(日) 午後3時～4時   |
|   | けかつ広場「バドミントン大会」          | 26日(金) 午後3時～4時   |
|   | 運動あそび「ドッジボール大会」          | 7日(日)、27日(土) 午後3時～4時   |
|   | つくってあそぼう「キラキラ砂時計をつくろう」   | 21日(日) 午後3時～4時、当日先着30人   |
|   | けかつDEクッキング「クリスマスケーキを作ろう」 | 20日(土) 午前10時15分～11時50分、④12人、150円   |
|   | 小学生クリスマス会                | 24日(水) 午後1時～2時30分  |
|   | 大掃除&ビンゴ大会                | 28日(日) 午後3時～4時   |
| 中高生                                       | トワイライトゾーン                | 3日(水)、6日(土)、7日(日)、10日(水)、13日(土)、14日(日)、17日(水)、20日(土)、21日(日)、24日(水)、27日(土)、28日(日) 午後5時～6時 |
| 乳幼児                                       | 親子サロン                    | 17日(水) 午前11時から40分程度  |
|   | ヨチヨチ広場(0～1歳向け)           | 11日(水) 午前11時から30分程度  |
|   | ニコニコくらぶ(2歳以上向け)          | 10日(水) 午前11時から40分程度  |
|   | ニコヨチ                     | 2日(火)、3日(水) 午前11時から30分程度   |
|   | にこちゃん広場                  | 2日(火)、3日(水)、10日(水)、11日(木) ヨチヨチ、ニコニコ、ニコヨチ終了後15分程度   |
|   | みんなであそぼう                 | 6日(土) 午前11時から40分程度   |
|   | ミニミニおはなし会                | 19日(金) 午前11時から20分程度  |
|   | 幼児タイム                    | 13日(土) 午前11時から40分程度  |

| 白水児童センター 天神山1-213<br>☎(593)2777 ☎(593)2801 |                          |   |
|--|--------------------------|---|
| 小学生  | わんぱく広場「長縄であそぼう」          | 6日(土) 午後3時～4時                                   |
|  | わんぱく広場「ミニゲーム対決」          | 25日(木) 午後3時～4時                                  |
|  | 作ってわくわく「ステンドグラス風の飾りを作ろう」 | 14日(日) 午前10時15分～11時15分                          |
|  | わくわくクッキング「クリスマスのカップケーキ」  | 21日(日) 午前10時15分～正午、④12人、150円                    |
|  | 小学生クリスマス映画会              | 20日(土) 午後2時～4時                                  |
| 中高生  | 屋上であそぼう                  | 24日(水) 午後3時～4時、当日先着10人                          |
|  | トワイライトゾーン                | 3日(水)、7日(日)、13日(土)、21日(日)、25日(木)、27日(土) 午後5時～6時 |
| 乳幼児  | 親子サロン                    | 11日(水) 午前10時30分から30分程度                          |
|  | ヨチヨチ広場(0～1歳向け)           | 3日(水) 午前10時30分から45分程度                           |
|  | ニコニコくらぶ(2歳以上向け)          | 2日(火) 午前10時30分から1時間程度                           |
|  | ぴよちゃん広場                  | 2日(火)、3日(水) ヨチヨチ、ニコニコ終了後15分程度                   |
|  | おはなしな～に?                 | 5日(金) 午前10時30分から30分程度                           |
|  | ニコニコクリスマス会(2歳以上向け)       | 10日(水)、17日(水) 午前10時30分から1時間程度                   |
|  | ヨチヨチクリスマス会(0～1歳向け)       | 12日(金)、18日(木) 午前10時30分から45分程度                   |
| 全体   | わんぱく幼児タイム(3歳以上向け)        | 13日(土) 午前10時30分から1時間程度                          |
|  | みんなであそぼう「おにぎり会」          | 26日(金) 午後1時15分から1時間程度 ※なくなり次第終了                 |
|  | みんなであそぼう「大掃除&ビンゴ大会」      | 28日(日) 午後3時45分～4時45分                            |





# HAPPY BIRTHDAY お誕生日おめでとう



よこやま ひなた  
横山 陽大ちゃん(2歳)



ふくなが さな  
福永 紗菜ちゃん(2歳)



もろふじ たくみ  
諸藤 匠海ちゃん(3歳)



うちやま あいり  
内山 愛理ちゃん(2歳)



えぐち ゆあ  
江口 柚愛ちゃん(2歳)



いとう りん  
伊藤 凜ちゃん(2歳)



のなか ちさと  
野中 千惶ちゃん(2歳)



しげまる あいか  
重丸 愛佳ちゃん(2歳)



せお つきひ  
瀬尾 紬陽ちゃん(3歳)



はらだ ゆずき  
原田 柚希ちゃん(3歳)



おおた かぐら  
大田 華蔵ちゃん(2歳)



にし の そうま  
西野 壮真ちゃん(1歳)

## 2月生まれの赤ちゃん募集(3歳まで)

Eメールで、タイトルを「お誕生日おめでとう」、本文に赤ちゃんの氏名(ふりがな)、生年月日、住所、電話番号を書いて、写真(できればファイル名は赤ちゃんの名前)を添付して送ってください。郵送の場合は、写真の裏に必要事項を書いて送ってください。

12月16日(火)までの到着分から抽選(応募多数の場合)で決定します。

【送り先】市報かすが「お誕生日おめでとう」係(〒816-8501春日市役所)

✉koho@city.kasuga.fukuoka.jp ※写真は返却できません。



## 相談窓口

※いずれも無料です。日時や場所など、変更になることがありますので、事前に問い合わせてください。

妊娠出産・子育て・子どもの悩み、児童福祉 ※祝日、年末年始は除きます。

- 市こども家庭センター ☎(584)1015 ☎(501)0051  
月～金曜日:午前8時30分～午後5時/いきいきプラザ1階
- 市子ども発達支援室 ☎(588)5150 ☎(501)0051  
月～金曜日:午前8時30分～午後5時/いきいきプラザ1階
- 児童虐待相談 児童相談所全国共通☎189(いちばやく)
- 県福岡児童相談所 ☎(586)0023  
月～金曜日:午前8時30分～午後5時15分/電話相談は24時間受付
- 養育費に関する電話相談 ☎(584)3931  
月～金曜日:午前9時～午後5時、土曜日および第1・3日曜日:午前9時～午後4時/ひとり親サポートセンター春日センター

暴力・DV・セクハラ相談 ※祝日、年末年始は除きます。

- 市男女共同参画センター ☎(584)1202  
月～金曜日:午前8時30分～午後5時/じよなさん
- ちくし女性ホットライン ☎(513)7335  
月・水～金曜日:正午～午後7時、土曜日:午前10時～午後5時

障がいに関する相談 ※祝日、年末年始は除きます。

- 市障がい者基幹相談支援センター ☎(584)1111(代) ☎(584)1154  
月～金曜日:午前8時30分～午後5時 ※緊急時は時間外も対応します。

不安・悩みごと

- 心配ごと相談(暮らしの問題や悩み) ☎(581)7225  
水曜日:午後1時～4時/市社会福祉センター
- 福岡いのちの電話 ☎(741)4343 ※24時間受付、匿名可です。  
インターネット相談(☎http://www.inochinodenwa-net.jp)

高齢者の介護や福祉 ※祝日、年末年始は除きます。

- 市北地域包括支援センター ☎(589)6227 ☎(589)6228
- 市南地域包括支援センター ☎(595)8188 ☎(595)6069
- 市東地域包括支援センター ☎(404)0310 ☎(404)0225  
月～金曜日:午前8時30分～午後5時、土曜日:午前8時30分～午後0時30分

人権

- 定例人権(悩みごと)相談 ☎(584)1201(面談相談のみ)  
第1火曜日(6月を除く):午前10時～午後3時/市役所市民相談室(予約不要)
- 福岡法務局人権相談 ☎(922)2881  
月～金曜日:午前8時30分～午後5時15分/福岡法務局筑紫支局

法律・生活・行政など ※祝日、年末年始は除きます。

- 市無料法律相談 ☎(584)1148(予約受付のみ)  
第3水曜日:午前10時～午後4時/市役所市民相談室  
(第2水曜日午前9時以降の平日に電話予約、先着15人)
- 市消費生活相談 ☎(584)1155(☎兼用)  
月～金曜日:午前10時～午後0時15分、午後1時～4時/じよなさん
- 市生活困窮者自立相談支援窓口くらしサポート「よりそい」  
☎(515)2098 ☎(581)7258  
月～金曜日(土・日曜日は要相談):午前8時30分～午後5時/市社会福祉センター
- 定例行政相談 ☎(431)7082(九州管区行政評価局)  
第4火曜日:午前10時～午後3時/市役所市民相談室(予約不要)



# SNS も チェック



春日市LINE  
公式アカウント  
ID: @kasuga\_fukuoka





議会  
男女共同参画センター  
じよなさん

---



春日市【公式】.....@Kasuga\_City  
※市の魅力やイベント、災害情報などを発信しています。詳しくは市ウェブサイト(☎1012188)を見てください。



環境.....kasuga\_kankyo  
議会.....kasuga\_gikai  
人権.....kasuga\_jyonasan  
かすがカメラ部.....kasuga\_camera\_club  
食育.....kasuga\_syokuiku  
子育て.....kasuga\_kosodate  
ふるさと納税.....kasuga\_furusato

奴国の丘歴史資料館.....@kasuga\_nakoku



## 緊急医療 情報

### 救急電話相談・医療機関案内

**#7119 ☎(471)0099**  
急な病気やけがの対処や救急車の利用についてのアドバイスや、最寄りの医療機関などの案内を行います(24時間、年中無休)。夜間当番医など、詳しくは市ウェブサイト(☎1001374)を見てください。

### 小児救急電話相談

**#8000 ☎(731)4119**  
平日夜間(午後7時～翌朝7時)、土曜日(正午～翌朝7時)、日曜日(午前7時～翌朝7時)の子どもの急な病気やけがに対する処置の判断に困ったときに、看護師や小児科医がアドバイスします。

### 小児科夜間・休日救急診療

|                           |  |
|---------------------------|--|
| 福岡大学筑紫病院<br>☎0570(02)7777 | 月・水・金曜日 午後5時～9時30分   |
| 福岡徳洲会病院<br>☎(573)6622     | 火・木・土曜日 午後5時～9時30分<br>日曜日 午前9時～午後9時30分<br>※12月31日(水)は受診可能です。 |

※祝日の診療時間は、いずれも午前9時～午後9時30分です。  
※受付終了は午後9時です。  
※救急診療部からの支援体制を図る場合があります。  
※診療費とは別に料金がかかる場合があります。

### 口腔保健センターちくし 休日急患歯科診療所(診療は急患のみ)

春日原北町1-3-6 筑紫歯科医師会館内 ☎(571)0118  
診療日時 日曜日・祝日・盆の午前9時～午後1時(受付:午後0時30分まで)  
年末年始(12月30日～1月3日)の午前9時～午後4時(受付:午後3時30分まで)

### 12月の休日当番医

当番医は変更になることがあります。必ず事前に問い合わせてください。

| 日      | 内科                               | 外科                               |
|--------|----------------------------------|----------------------------------|
| 7日(日)  | 内 おかもと内科医院<br>☎(595)6608         | 外 福岡徳洲会病院<br>☎(573)6622          |
| 14日(日) | 内 えぐち内科<br>☎(917)7373            | 外 西川整形外科医院<br>☎(928)1313         |
| 21日(日) | 内 大西内科クリニック<br>☎(595)2001        | 外 和田整形外科医院<br>☎(591)0511         |
| 28日(日) | 内 別府病院<br>☎(918)5055             | 外 徳永外科医院<br>☎(926)8330           |
| 29日(月) | 内 馬場内科・乗本こころのクリニック<br>☎(558)3158 | 内 ちくし那珂川病院<br>☎(555)8835         |
| 30日(火) | 内 きむら内科・脳神経クリニック<br>☎(917)8100   | 内 街のひかり病院ハピタル(薬病院)<br>☎(501)1111 |
| 31日(水) | 内 美しが丘クリニック<br>☎(710)2908        | 内 済生会二日市病院<br>☎(923)1551         |

## さんぽみち

個人のベスト3

早いものでもう年末。あつという間だった今年1年を、「印象に残ったランキング」で振り返ります▼第3位はふるさと納税業務から。「全国初・春日市ふるさと納税にロピア参入」です。12月はふるさと納税繁忙期。今年こそは寄付額減少に歯止めをかけます▼第2位と第1位は個人的なことですが、どちらも日常生活に大きな影響がありました。第2位「親知らずを抜歯」。2週間ほど影響が残りました(痛かったです)。第1位「応募16回目で人気ゲーム機の抽選に当選」。親子で喜びました▼振り返ってみて気付いたことは、それぞれの事柄が発生した時は自分にとって「大事件」でしたが、時間が経てば「そんなこともあったな」に変化していること。来年は一つ一つの事柄を心に刻みながら、大事に過ごしたいと思っています。

②

## 市の人口

令和7年10月末現在

- 総人口 111,791人 (前月 +75) (前年比 -119)  
女: 57,953人 (前月 +65) (前年比 +78)  
男: 53,838人 (前月 +10) (前年比 -197)
- 世帯数 51,827世帯 (前月 +85) (前年比 +591)
- 増 転入 492人 出生 57人 その他 11人
- 減 転出 396人 死亡 86人 その他 3人

※前年比とは、令和6年10月末時点との比較です。

## 12月の納期

納税は便利な口座振替のご利用を!

- 固定資産税・都市計画税 4期
- 国民健康保険税 7期
- 後期高齢者医療保険料 6期
- 介護保険料(普通徴収) 7期

※今月の納期限は令和8年1月5日(月)です。





# 春日新50年プランによるまちづくり

魅力ある春日の未来図を実現するため、(A)市民活動拠点の整備、(B)都市機能の向上推進、(C)歴史自然景観の整備の3つの視点(プラン)による都市づくりを推進していきます。

Vol. 19



▲春日新50年プラン



## 西鉄春日原駅周辺のまちづくりを推進 「かすが都心エリア建替え促進プロジェクト」開始

西鉄春日原駅周辺において、官民協働のまちづくりにより、魅力ある駅前空間の形成と生活に豊かさを与える都市機能の集積を推進します。

### ○まちづくりの方向性

- ▷多様なライフスタイルを支えるまち
- ▷誰もが歩きたくなる居心地の良い駅周辺
- ▷将来にわたって選ばれるまち

### ○建替え支援

老朽化または低利用化した市街地の更新を促すため、次の施策により建替えを支援します。

#### ▷支援1 地区計画による容積率の緩和

1階ににぎわいに資する用途(カフェや商店など)を配置する、滞留空間(憩いの場となるスペース)を設けるなどの要件を満たす建築について、容積率を最大200%緩和します。

#### ▷支援2 財政支援

地区計画を活用して建替えを行う場合、事業を行う土地に係る固定資産税および都市計画税相当額の最大36カ月分を補助します。

地区計画の届け出制度や補助金申請について、詳しくは市ウェブサイトを見てください。

▲市ウェブサイト



▲西鉄春日原駅周辺の将来イメージ図



問い合わせ先 都市計画課計画担当 ☎(584)1135 ☎(584)1143 ⑩1016559



## 運行状況を確認することができます コミュニティバス「やよい」

バスの発着時刻やバスの現在位置など、各バス停にバスの接近情報を調べるためのQRコードを掲示しています。

市LINE公式アカウントからも確認できます。

なお、10月1日にコミュニティバス「やよい」の運行事業者が変更となったことに伴い、「西鉄バスナビ」は使用できません。



▲運行状況

問い合わせ先 都市計画課計画担当  
 ☎(584)1135 ☎(584)1143 ⑩1016674



▲運行状況確認画面の例