

市報



みんなで春をつくろう

かすかぎ

11/15

2024(令和6年) No.1273

まちに、心に、明かりがともる
春日奴国あんどん祭り

(関連記事 6ページ)

- P02 かすかぎ教育月間
- P04 市からのお知らせ
- P06 トピックス
- P07 情報ひろば



11月は「かすが教育月間」 市の取り組みを紹介します

市は、11月を「かすが教育月間」、11月1日を「かすが教育の日」と定めています。

学校教育が抱える課題や、その解決に向けた市の取り組みについて、扇 弘行教育長が解説します。

問い合わせ先 教育総務課教育総務担当 ☎(584)1111(代) 📠(584)1153

市の教育への思い



おおぎ ひろゆき 教育長

学校教育が抱える課題

今の学校教育には、さまざまな課題があります。根本的な問題としては、次の3点が挙げられます。

●履修主義と学年主義

小学校、中学校に共通していることは、学習した内容の理解度に関係なく進級させる「履修主義」と「学年主義」です。学びの深さや理解度は一人異なりですが、教員は、子どもたちと同じ行動を求めがちです。そのため、子どもによっては、生きづらさを感じることもあるかもしれません。

●テスト対策を中心とした指導

全国学力・学習状況調査などで学力が比較され、教員は結果を出すことに

強い責任を感じています。このため教員主導の授業やテスト対策を中心とした指導が行われることがあります。

しかし本来は、いかに自分で考え判断し行動する子どもを育てる指導を行うかということが重要です。

●教育文化の違い

幼児教育では「遊びを通じた学びの発見」、小学校では「教える教育」、中学校では「鍛える教育」が主流です。これらの教育文化の違いがさまざまな教育ギャップを生み出しています。子どもの成長を切れ目なく支える観点から、「幼稚園・保育所・小学校（幼保小）」と「小学校・中学校」の円滑な接続をより一層意識し、発達段階を踏まえ、教育の内容や方法を工夫することが重要です。

市が進める教育

不登校などの子どもたちの数は全国的に増加傾向であり、市も同じ状況です。子どもたちが不登校などになる要因や背景はさまざまですが、一人一人に寄り添い心理的な抑圧感などを取り除くことが大切だと考えています。

市は、学校・家庭・地域の三者で子ども

たちを共に育てる「コミュニティ・スクール」に取り組み、これまでの19年間の歩みと財産があります。子どもたちは、この大きな共有基盤の上で学び、生活しています。

私たちにとつての課題は、こうしたコミュニティ・スクールの支えを生かしながら「セーフティネットづくり」をどのように進めていくのかということです。

課題解決に向けた市の取り組み

教育の根本的な課題解決に向けて、市は、さまざまな取り組みを行っています。学校のサポート体制の強化のため、今年度は、教育委員会の指導主事、スクールソーシャルワーカー、教育相談員を増員しました。

また、教員の事務負担を軽減し、子どもたちと向き合う時間を増やすため、校務支援システムを令和7年度から導入します。

さらに、「幼保小」の連携強化に向けて、今年度中に「幼児教育の指針」を策定する予定です。

こうした取り組みにより、子どもたち一人一人に寄り添う、一層きめ細やかな教育の充実を目指していきます。

市の教育目標

「子どもの学びと育ちを保障するセーフティーネットづくり」

- 個の特性に応じた柔軟でしなやかな学びの場
- 発達段階に応じた伸びやかで育成的な指導の場
- 小・中学校教育にかかるシステムの平準化と幼保小の連携

市の取り組みの例



ICT(情報通信技術)の活用は、子どもたちの情報活用能力の向上はもちろん、不登校などの子どもの教育支援、家庭や地域との連携、災害時などに学びを止めないことにもつながります。

令和5年度はオンライン授業と対面での授業が選択できるハイブリッド型の授業を実施しました。今年度は、中学校ブロック別に自然災害を想定したオンライン授業を実施します。

ICTを活用した学習指導の展開



子どもたちの理解度に沿った学習を進めるため、MEXCBT(※)を活用した市通過テストを実施しています。小学生は算数(6年生は国語)、中学1~2年生は数学と英語、中学3年生は数学のテストを行います。その結果をもとに、理解度に合わせた個別具体的な学習(予習、復習、振り返り)を行うことで、学ぶ喜びを感じてもらい、学力向上につなげていきます。

※MEXCBT:文部科学省が開発したオンライン教育システム。
1人1台端末を活用し、オンライン上で学習や評価ができる。

市通過テストの実施



不登校状態(兆候)にある子どもたちの学校復帰を支援するため、市教育支援センター「マイスクール」を設置しています。教育・体験活動、教育相談などを通して、経験豊富な指導員が支援します。全日制、学習のみ参加、体験活動のみ参加、在宅制(訪問指導)を選択でき、学校や保護者と連携しながら、子どもに寄り添って対応しています。

なお、登校はできても教室に入れない子どもたちは、各学校の「スマイルルーム」で支援します。

学校を休みがちな子どもたちの支援



成長段階にある子どもにとって、睡眠はとても重要です。

市では学校と家庭が連携し、全小・中学校で眠育に取り組んでおり、基本的な生活習慣の意識付けや健康面の改善などの成果が確認されています。

子どもの睡眠の改善には、保護者のサポートが大きな力となるため、市ウェブサイト(TEL 1009851)で保護者向けの眠育の動画を公開しています。

睡眠教育(眠育)の推進



令和6年度県学力調査 市の結果を公表します

問い合わせ先 学校教育課学校教育担当
☎(584)1111(代) ☎(584)1153 ID 1011851

学習の定着状況を調査し学力向上に役立てるため、県は小学5年生と中学1・2年生を対象に毎年調査を行っています。

各学校は、調査の結果を踏まえ、学力向上に向けたさまざまな取り組みを進めています。

令和6年度は、6月に調査が行われた全ての科目で県平均を上回る結果となりました。

市の結果(福岡県との比較)

		春日市	福岡県
小学5年生	国語	69.2%	65.8%
	算数	63.2%	62.5%
中学1年生	国語	67.3%	64.7%
	数学	64.5%	62.4%
中学2年生	国語	60.6%	55.9%
	数学	54.1%	50.3%

※数値は平均正答率です。



傍聴しませんか 市議会12月定例会

問い合わせ先 議事課議事担当
☎(584)1111(代) ☎(584)1146 ID 1000009

12月に開かれる議会の日程をお知らせします。

日程・内容

- ▷2日(月):本会議(議案の上程、提案理由の説明)
- ▷4日(水):本会議(議案質疑、委員会付託など)
- ▷5日(木)・6日(金)・9日(月):各常任委員会(議案審査)
- ▷11日(水)・12日(木):本会議(一般質問)
- ※ケーブルステーション福岡と動画共有サイトYouTubeで放送予定です。
- ▷13日(金):各常任委員会(議案採決)
- ▷16日(月)・17日(火):各常任委員会(所管事務の調査)
- ▷18日(水):本会議(委員長報告、質疑、討論、採決)
- ※日程は都合により、変更になることがあります。



▲本会議(採決)の様子



脱炭素社会の実現に向けて 電気自動車(EV)充電設備を設置しました

問い合わせ先
▷機器の使用方法などについて
DMMカスタマーサポート
☎03(4233)0808(24時間365日対応)
▷その他充電器の設置などについて
環境課環境推進担当
☎(584)1111(代) ☎(584)1147 ID 1015129

市内3カ所に「DMM EV CHARGE」の6kW普通充電器を設置しました(各2台ずつ)。

利用には「DMM EV CHARGE公式アプリ」のダウンロードが必要です。利用方法など、詳しくは市ウェブサイトを見てください。

設置場所・利用時間

- ▷奴国の丘歴史資料館・歴史公園
午前9時～午後5時

- ▷大土居公園
午前7時～午後8時
- ▷春日西多目的広場公園
午前7時～午後9時30分
- 利用料 10分につき55円



▲DMM EV CHARGE
(春日西多目的広場公園)



▲市ウェブサイト



市立小・中学校入学予定者 入学説明会を開催します(申込不要)

問い合わせ先 学校教育課学校教育担当

☎(584)1111(代) ☎(584)1153 ID 1001719

各学校で、所要時間や内容が異なります。詳しくは各学校にお問い合わせください。

日時 別表参照

注意事項

▷小学校入学予定の児童の同伴は必要ありません。ただし、春日西小学校、大谷小学校、日の出小学校、白水小学校は、在校生との交流を予定しています。交流に参加する場合は児童を同伴してください。

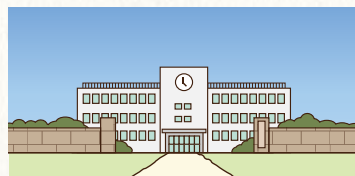
▷保護者の参加人数は、春日小学校、須玖小学校、春

日南小学校、天神山小学校は1人まで、春日北小学校、春日西小学校は2人までです。

▷中学校入学予定の児童は、制服、体操服の採寸などがありますので必ず出席してください。

※春日南中学校、春日野中学校の制服採寸は、別期間に各自店舗で行います。

▷状況により、内容が変わる場合があります。



別表

○小学校

学校名	期日	開始時間(受付時間)	電話番号
春日	令和7年1月30日(休)	午前10時30分(午前10時～)	(581)0414
春日北	2月4日(火)	午前10時(午前9時40分～)	(581)1512
春日東	1月30日(休)	午前10時20分(午前9時50分～)	(501)0211
春日原	2月6日(休)	午前10時(午前9時20分～)	(581)2093
春日西	1月30日(休)	午前10時(午前9時～)	(581)4133
須玖	1月30日(休)	午後1時30分(午後1時～)	(501)3091
春日南	1月22日(休)	午前10時(午前9時30分～)	(501)4155
大谷	1月29日(休)	午後1時20分(午後0時50分～)	(573)2922
天神山	1月22日(休)	午前10時10分(午前9時45分～)	(501)4301
春日野	1月28日(火)	午前10時(午前9時45分～)	(593)2002
日の出	2月6日(休)	午前9時45分(午前9時30分～)	(572)4451
白水	1月30日(休)	午前9時20分(午前9時～)	(915)2525

○中学校

学校名	期日	開始時間(受付時間)	電話番号
春日	令和7年1月17日(金)	午後1時45分(午後1時30分～)	(581)0461
春日東	1月15日(休)	午後2時(午後1時30分～)	(581)1109
春日西	1月14日(火)	午後2時30分(午後2時10分～)	(572)7356
春日南	1月15日(休)	午後2時(午後1時30分～)	(595)0905
春日野	1月15日(休)	○児童(授業見学など) ▷春日原小 午後2時10分(午後1時50分～) ▷春日南小 午後2時10分(午後1時55分～) ▷春日野小 午後2時10分(午後2時～) ○保護者(説明会) 午後2時45分(午後2時30分～)	(574)8111
春日北	1月17日(金)	午後1時50分(午後1時30分～)	(502)0107

新しくなった小倉住吉神社

子どもみこしや神楽でお祝い



▲鬼に抱かれた子は元気に育つといわれる

10月12日、小倉住吉神社で、地域住民が集い、子どもみこしや太鼓演奏など秋のイベントが行われました。

拝殿の改修完了を記念し、県の無形民俗文化財に指定されている岩戸神楽(那珂川市)を上演。中でも、鬼が子どもを抱き無病息災を願う舞では、泣き出す子どもたちの大きな声、見守る観客からの歓声などで、大いに盛り上がりました。

企業版ふるさと納税による寄付物品を受け入れ

寄贈式および感謝状贈呈式



▲同社グループ企業の大和田健斗さんと市長(左)

10月4日、(株)E-BONDホールディングスのグループ企業から、企業版ふるさと納税としてイリジウム衛星携帯電話(約670万円相当)の寄付を受け、寄贈式および感謝状贈呈式を行いました。

同物品は、緊急時の通信手段として有効です。井上市長は「数ある市町村の中から寄付先を選んでいただき、ありがとうございます。災害対応に活用します」と感謝を述べました。

柔らかな明かりが会場を彩る

第48回春日奴国あんどん祭り

10月12日、13日の2日間にわたり、県営春日公園で春日奴国あんどん祭りが開催され、2日間で約14万人が来場しました。

この祭りは、昔の暮らしの光であったあんどんをともして古人をしのぶとともに、市民のふれあいの場や、心に刻まれるふるさとの祭りとなることを願い、春日市民祭り振興会の主催により開催されています。

初日には、竹あんどんに飾る絵を描く「竹あんどん作り」を開催。多くの親子連れが参加し、色とりどりのあんどんを作成しました。午後6時からはオープニングセレモニーが開催され、同振興会の吉岡会長らの合図により噴水がライトアップされました。

2日目には、こども広場でステージイベントが開催され、事前に公募した市民グループなど32組が、歌や音楽、ダンスを披露しました。

好天に恵まれた両日。暗くなるにつれて会場全体があんどんの柔らかな明かりに包まれ、来場者は幻想的な雰囲気を楽しんでいました。



▲ライトアップされた会場に美しい音色が響く



▲いつもと違う雰囲気の公園を楽しむ来場者

イベント Event

音楽の玉手箱

クリスマスコンサート(無料・申込不要)

音楽の玉手箱登録音楽家によるステージです。

日時 12月8日(日)

午後3時30分～4時

場所 市民図書館階段読書席

出演 てみてる(アイリッシュハーブ、アコースティックギター)

問い合わせ先 文化スポーツ課文化担当

☎(575)4121
 📠(593)7380
 🌐1004768



▲てみてる

白水大池公園星の館
 ふたご座流星群特別観望会(無料)

ふたご座流星群は、年に一度、この時期にしか見ることができない天文現象です。みんなで地面に寝転がり、流星群を見ませんか。

※誰でも参加できますが、18歳以下は保護者の同伴が必要です。

日時 12月13日(金)
 午後9時～11時

場所 白水大池公園星の館

定員 50人(申込多数の場合抽選)

※結果は締め切り後に応募者全員に通知します。

持ってくるもの レジャーシート、防寒具など

申込方法 11月26日(火)までに次のQR

コードまたは電話で申し込む

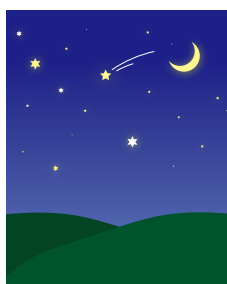
※複数人(家族など)で申し込む場合は、参加者全員の氏名を伝えてください。

申込・問い合わせ先 同館

☎(983)7755
 📠(983)7756



▲申込フォーム



精華女子短期大学コミュニティ
 オーケストラ第21回定期演奏会

クラシック曲を中心にオーケストラ演奏を楽しみませんか。

曲目、申込方法など、詳しくは問い合わせ

合わせてください。

日時 11月24日(日)

午後2時～4時(開場：午後1時)

場所 アクロス福岡シンフォニーホール(福岡市中央区天神1-1-1)

入場料(全席自由) 1000円(小学生以下無料、未就学児入場可)

申込・問い合わせ先 同短期大学エフ

ステーションセンター

☎(591)6331
 📠(592)3591

人権週間映画上映会(無料・申込不要)
 アルバート氏の人生

女性の人権をテーマとした映画を上映します。

独身の女性が自立して生きることがまだ許されていなかった19世紀のアイランドを舞台に、男性として生きた女性を、個性派女優のグレン・クロウズが演じます。

※託児もありません(生後5カ月～5歳、1人300円、定員6人、11月20日(水)までに要申込。)

日時 12月3日(火)

午後2時～4時(開場：午後1時30分)

場所 クローバープラザクローバー

ホール(原町3-1-7)

定員 200人程度

問い合わせ先 人権男女共同参画課人権男女共同参画担当

☎(584)1201
 📠(584)1181
 🌐1009295



全国ナイスハートバザール
 2024 in FUKUOKA

全国の障がい者就労支援施設で製作された菓子、加工食品、雑貨、木製品、革細工などを展示・販売します。石川県復興支援ブースもあります。

日時 11月21日(木)～26日(火)

午前10時～午後6時

※11月23日(土)・24日(日)に、フラワーオーナメントのワークショップも開催します。

場所 アクロスモール春日1階憩いの広場(春日5-17)

問い合わせ先 セルプセンター福岡

☎0944(54)2100



航空自衛隊春日基地 開設記念行事(一般開放)

装備品の展示やアトラクションを行います。飲食などの出店もあります。詳しくは同基地ウェブサイトを見てください。

日時 11月23日(土)・祝

午前9時～午後3時

※天候などにより中止する場合があります。

場所 同基地(原町3-1-1)

※駐車場はありません。

問い合わせ先 同基地広報班
(581)4031



たのしみ隊のサンタが プレゼントを届けます(無料)

ボランティアサークル「たのしみ隊」の隊員がサンタになって、事前に各家庭から預かったプレゼントを届けます。

対象 未就学児がいる家庭

日時 12月23日(月)

午後7時～9時

定員 5世帯(申込多数の場合抽選)

※当選世帯には連絡後、説明に行きます。

申込方法 11月30日(土)(消印有効)までに往復はがきかEメールで住所、氏

名、子ども全員の名前・年齢、電話番号を伝える

申込・問い合わせ先 たのしみ隊

「COME IN! SANTA!!」

(〒816-0851昇町3-1-101か

すがボランティアセンター内)

☎(501)1136

☎(581)7258

✉tanoshimitaikasugacity@gmail.com



福岡女学院柿園記念 パイプオルガンコンサート

「待ち望むクリスマス」をテーマに開催します。

※託児もあります(1歳～就学前、1人1000円、11月29日(金)までに要申込)。

※未就学児は入場できません。

日時 12月7日(土)

午後2時～(開場:午後1時30分)

場所 同学院ギール記念講堂(福岡市

南区日佐3-42-1)

入場料

▽前売り券:1500円(学生以下は

500円)

▽当日券:2000円(学生以下は5

00円)

※チケットは同学院、チケットぴあ(Pコード:279-916)で販売します。

定員 1200人

申込・問い合わせ先 同学院広報・校

友課

☎(575)2949

健康 Health



保健師が応じます 健康相談会(無料)

健診の結果で気になること、健康に関する不安や健康づくりなどの相談に応じます。

一人一人に合った生活習慣の改善方法を一緒に考え、行動に移せるようにサポートします。

日時

▽11月27日(水)、30日(土)、12月3日(火)、9日(月)、13日(金)、14日(土)

午前9時30分～午後0時15分

▽12月11日(水)、16日(月)

午後1時～3時45分

▽11月20日(水)、12月17日(火)

午後1時～3時45分、午後4時30分

～7時15分

※相談時間は45分程度です。

場所 いきいきプラザ

申込方法 希望日の3日前までに、市

ウェブサイトまたは電話で申し込む

申込・問い合わせ先 健康課健康づくり担当

☎(501)1134

☎(501)1135

☎1001788

楽しく実践 健康づくり運動教室(無料)

生活習慣病の予防・改善や運動習慣を身に付けるため、仲間と一緒に楽しく汗を流しませんか。

対象 運動習慣がない40～64歳で、全

日程に参加できる人

※医師から運動制限の指示を受けていない人に限ります。

期日 12月10日、令和7年1月14日、28日(全3回・火曜日)

時間 午前10時～正午

場所 総合スポーツセンター武道場

内容

▽講話 効果的な健康づくりの方法(運動・栄養の話)

▽運動実技(ウォーキング、エアロビクス、筋力トレーニングなど)

定員 15人(申込先着順)

申込方法 市ウェブサイトまたは電話で申し込む

申込・問い合わせ先 健康課健康づくり担当

☎(501)1134

☎(501)1135

☎1014903



▲市ウェブサイト

**かかりつけ医に相談してください
リフィル処方せん**

リフィル処方せんとは症状が安定している患者に対して、医師の処方により、一定期間内に処方せんを繰り返し利用できる仕組みです。

リフィル処方せんを使うと、2・3回目は医師の診察を受けることなく、薬局で薬を受け取ることができ、医療機関を受診する回数が少なくなり、通院負担の軽減や医療費の節約につながるメリットがあります。

対象 症状が安定し、通院をしばらく控えても問題ないと医師が判断した患者

使い方

▽1回目：通常の処方せんと同様に交付日を含めて4日以内に薬局で調剤してもらう

▽2回目以降：原則、前回の処方期間が経過する日を予定日とし、前後7日以内に薬局で調剤してもらう

※2・3回目に薬を受け取る際も1回目の時に使用した処方せんが必要になります。処方せんは大切に保管しましょう。

問い合わせ先 国保医療課国保担当

☎(584)1111(代)
F(584)1141
1012770



講演・講座 Lecture Course

**うちエコ講座
親子みそづくり**

親子で、地元の材料を使ったみそ作りを行います。旬の食材を使ったみそ汁の試食を通して、環境問題についても考えます。

作ったみそ(1組600グラム程度)

は、数カ月発酵させた後、令和7年3月中旬～下旬に渡します。

※託児もありません(生後5カ月～就学前、無料、定員6人)。

対象 市内に居住する3歳以上の子どもの保護者

日時 12月15日(日)
午前10時～正午

場所 ふれあい文化センター旧館料理講習室

参加費

▽材料費 1組1300円
▽みそ汁試食代 1組300円

定員 10組20人

※申込多数の場合は抽選です。新規申込者を優先します。

持ってくるもの エプロン、三角巾、マスク、手拭きタオル、箸(使い捨てでないもの)、飲み物、筆記用具

申込方法 11月18日(月)～12月5日(木)に市ウェブサイトから申し込む

※インターネットが使えない場合は電話で申し込みます。

申込・問い合わせ先 環境課環境推進担当

☎(584)1111(代)
F(584)1141
1015143



男女共同参画って何？

**子どもの夢
性別で決めていますか**

私たち大人は、知らず知らずのうちに子どもの進学や職業の選択を、性別によってコントロールしてしまうことがあります。例えば「女の子は看護師に向いている」、「男の子は力仕事に合う」といった思い込みを押しつけることです。

このように、男女の役割や性差について固定的な思い込みや偏見を持つことを「ジェンダーバイアス」といいます。ジェンダーバイアスは無意識のうちに言動に影響し、個人の可能性や選択肢を狭めてしまうことがあります。

では、私たちが今できることは何でしょうか。それは、子どもが何をやりたいのか、どんな夢を持っているのかを聞き、性別に関係なく本人が望む道を応援し、見守ることです。

一人一人の個性と夢を大切にできる社会こそが、目指すべき男女共同参画社会です。

問い合わせ先 男女共同参画センターじよなさん
☎(584)1201 F(584)1181

**空き家・住まいの終活セミナー
幸せの生前整理(無料)**

実家を空き家にしないために、早めに家族で話しておくべきこと、空き家の現状や課題などについて学びませんか。

日時 12月2日(月)
午前10時～11時30分(受付：午前9時)



▲市ウェブサイト

☎(584)1111(代)
F(584)1141
1015143

時30分)

場所 市役所大会議室

定員 100人(申込先着順)

申込方法 11月27日(水)までに電話または窓口で申し込む

申込・問い合わせ先 安全安心課防犯防犯担当

☎(584)1111(代)
F(584)1143



県社会福祉士会

県民向け福祉セミナー(無料)

佐世保小6同級生殺害事件から20年となります。被害者である御手洗怜美さんの兄が、被害者支援について語ります。

ZOOM配信によるオンライン講演です。

日時 12月14日(土)

午後1時30分～3時30分

演題 親ではない大人に、話を聞いてもらいたかった…

定員 100人程度(申込先着順)

申込方法 11月30日(土)までに次のQR

コード(Eメール入力画面)から申し込み

申込・問い合わせ先 同会事務局

☎(483)2944

F(483)3037



▲申込フォーム

かすが家庭教育学級子育て講座 子育てとお金について学ぼう

対象 市に居住する中学生までの子どもがいる保護者

※託児もあります(生後5カ月～就学前、1人300円、定員5人、11月26日(火)までに要申込)。

日時 12月10日(火)

午前10時～正午

場所 ふれあい文化センター旧館大会

議室

演題 大人になっても困らない! お金

で失敗しない子どもを育てるコツ

参加費 500円

定員 70人(申込先着順)

申込方法 12月3日(火)までに市ウェブ

サイトまたは電話で申し込み

※年間を通して申し込みをしている人は申し込みは不要です。

申込・問い合わせ先 地域教育課地域

教育担当

☎(981)0101

F(584)1153

☎1008368



▲市ウェブサイト



スポーツ Sports



人気種目が楽しめる

ニユースポーツ体験教室(無料)

カローリングとモルックが一度に体

験できます。

どちらも簡単な競技なので、子どもから高齢者まで楽しめます。

対象 市に居住または通勤・通学する人

日時 12月14日(土)

午後1時～3時

場所 総合スポーツセンターサブアリーナ

定員 30人(申込先着順)

持ってくるもの 運動のできる服、上靴、飲み物

申込方法 12月6日(金)までに市ウェブサイトから申し込みか、ファクスで住所、氏名、年齢、電話番号、経験の有無を伝える

申込・問い合わせ先 文化スポーツ課

スポーツ担当

☎(571)3247

F(571)3305

☎1014637



▲市ウェブサイト



福祉 Welfare



冬季は血液が不足します 400ml全血献血に協力を

治療に必要な血液は、全て献血で賄われていますが、血液は長期間にわたって保存することができません。血液を必要とする患者へ、安定して届けるために、献血の協力をお願いします。なお、年齢や体重など、献血には一定の基準があります。

日時 11月26日(火)

午前10時～午後0時30分、午後1時30分～4時

場所 アクロスモール春日正面玄関(春日5-17)

※初めて献血をする人は、運転免許証など本人確認ができるものを持ってきてください。服用中の薬がある場合は、お薬手帳を提示してください。

問い合わせ先 市献血推進協議会(市福祉支援課内)

☎(981)0118

F(584)1142

☎1001937



▲けんけつちゃん

障がい者週間講演会

合理的配慮の提供(無料・申込不要)

障害者差別解消法により、障がいのある人への合理的配慮の提供が義務化されています。

障がいの有無によって分け隔てられることなく、相互に人格と個性を尊重し合いながら共生する社会の実現に向けて、理解を深めてみませんか。

※手話通訳と要約筆記があります。

対象 市内事業所、自治会、民生委員、

または関心のある人

日時 12月7日(土)

午前10時～11時(開場：午前9時30分)

場所 市役所大会議室

演題 障がいを理由とする差別的解消の推進について～合理的配慮の提供

～

問い合わせ先 福祉支援課障がい福祉担当

☎(584)1111(代)

☎(584)11154



母子・父子家庭、寡婦対象

県福祉資金制度説明会

県は、母子・父子家庭、寡婦の生活の安定と、その子どもの福祉の増進を

目的に、各種資金の貸し付けを行っています。

就学支度資金(入学金など)、修学資金(授業料など)、生活資金など、12種類の貸し付けがあります。

児童が高校や大学などに進学するための資金を無利子で貸し付ける制度の説明会を行います。

※説明会以外でも、随時相談に応じています。

対象 児童扶養手当の支給を受けている、または同等の所得以下の一人親

家庭

※収入などの貸付要件があります。

日時 12月8日(日)

午前10時～(2時間程度)

場所 市役所大会議室

※大会議棟正面玄関入口から入ってください。

定員 30人(申込先着順)

申込方法 11月28日(木)までに窓口か電話で申し込む

申込・問い合わせ先 市子ども未来課

児童給付担当

☎(584)11126

☎(584)11115



公益財団法人余慶会

第10回奨学生を募集します

対象 次の全てに該当する人

▽県内の高等学校に在籍し、令和7年3月卒業予定である

▽一人親家庭(高等学校入学時から児童扶養手当または遺族年金・障害年金を受給している家庭)、里親家庭である、または児童養護施設などに

入居している

▽学習意欲が高く、日本国内の大学(短期大学、専門学校を含む)などへの

進学を希望している

給付額 年額90万円(返済義務なし)

※通信教育課程または夜間課程の場合は70万円です。

※大学在学中に他の給付型奨学金との併給はできません。

定員 40人程度

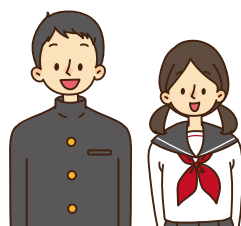
選考方法 書類審査(面接を行う場合あり)

申込期限 12月20日(金)(必着)

※申込方法や併給制限など、詳しくは同会ウェブサイトをみてください。

申込・問い合わせ先 同会

☎(517)5668



子育て通信
相談員からのアドバイス

早起き・早寝で生活リズムを整えよう

私たちの体内時計は、朝目覚めて明るい光を浴びると、約14時間後から徐々に眠気を感じるようセットされています。朝7時に起きる人は、夜9時には眠くなるということです。

日本人は睡眠時間が少なく、小・中・高校生は夜型傾向で、乳幼児は午後10時以降に就寝する割合が増えています。

生活リズムが乱れていると感じる人は、朝起きる時間を見直してみませんか。1～2週間ほど早起きをして太陽の光を浴び続けると体内時計は徐々に朝型に変わり、早起きの辛さは減っていきます。早起きから始めて、体内時計の時刻合わせをしてみましょう。

体内時計を整えるポイント

- ▷起床後から日中にかけて太陽の光をたくさん浴びる
- ▷朝食をしっかり取る
- ▷日中もスマートフォンなどのデジタル機器を見る時間を減らし、体を動かす
- ▷寝室ではデジタル機器の使用を控える

問い合わせ先 子育て支援課子育て支援担当

☎(584)1015 ☎(501)0051

✉ko_sodan@city.kasuga.fukuoka.jp



春日大野城リサイクルプラザ リサイクル展示会

ごみとして持ち込まれた再利用できる自転車の販売と、スチール家具類の譲渡を行います。

対象 春日市、大野城市に居住する人
期間 12月3日(火)～8日(日)(7日(土)を除く)

時間 午前9時～午後4時

場所 同プラザ

展示品目 自転車(約20台)、スチール家具類(約100点)

申込方法 期間中、同プラザで申込書を受け取り、必要事項を記入して提出する

※申込多数の場合は抽選を行い、抽選結果を当選者のみにはがきで知らせます(12月13日(金)発送予定)。

注意点

▽本人の申し込みに限ります。

▽1住所につき自転車およびスチール家具類それぞれ1点申し込めます。

▽同一住所(別世帯を含む)で複数申し込んだ場合は、全て無効です。

▽自転車は、1台26000円(防犯登録料6000円を含む)が必要です。

▽自転車は、前回の当選(当選辞退も含む)から1年間は申し込みができません。

▽当選品は、当選はがきを持参の上、12月16日(月)～20日(金)の午前9時～午後3時30分に引き取ってください

(引取期間厳守)。

▽営利や販売目的での申し込みはできません。

申込・問い合わせ先 同プラザ

☎(596)7066

☎(595)4140

ダンボールコンポスト フォローアップ講習会(無料)

ダンボールコンポストがうまくいかない、一度断念していたが再開したい、できた堆肥を畑やプランターで活用したいなどの悩みや質問に答えます。

日時 12月12日(木)

午前10時～11時30分

場所 市役所中会議室

定員 20人(申込先着順)

持ってくるもの 筆記用具、ダンボールコンポストで作成した堆肥(準備できる人)

申込方法 11月15日(金)～12月5日(木)に

市ウェブサイトから申し込む

※インターネットが使えない場合は電話で申し込みます。

申込・問い合わせ先 環境課ごみ減量担当

☎(584)1157

☎(584)1147

☎1012597



▲市ウェブサイト



高齢者・障がい者対象 法律相談会(無料・申込不要)

成年後見制度(法定後見、任意後見)や遺言、相続、財産管理、死後事務処理などの相談を受け付けます。

日時 11月19日(火)

午前10時～午後3時

場所 クローバープラザ503研修室(原町3-1-7)

問い合わせ先 NPO法人高齢者・障害者安心サポートネット筑紫出張所

☎(921)2130(☎兼用)



福岡女学院大学の学生が対応します 土曜日のスマホ相談会(無料)

迷惑メールの消し方など、スマートフォンに関する困り事を一緒に解決しませんか。

機種や会社は問いません。

期日 12月7日(土)

時間

▽午前9時30分～9時55分

▽午前10時～10時25分

▽午前10時30分～10時55分

▽午前11時～11時25分

場所 市役所市民ホール

定員 各2組(申込先着順)

申込方法 11月18日(月)～29日(金)の午前9時～午後5時に電話で申し込む

申込・問い合わせ先 デジタル政策課

デジタル政策担当

☎(584)1118

☎(584)1145

☎1014851



労働者も事業主も相談できます 日曜労働相談会(無料・申込不要)

賃金未払い、ハラスメントなどについて、電話や面談で相談に応じます。相談内容に応じ、弁護士による相談を連携して実施します。

日時 11月24日(日)

午前10時～午後6時(受付：午後5時30分まで)

場所 県福岡労働者支援事務所(福岡

市中央区赤坂1-8-8福岡西総合

庁舎5階)

問い合わせ先 同事務所

☎(735)6149

DVをやめたい方の 相談ホットライン(無料)

県は、パートナーや配偶者などへの暴力をやめたいと悩むDV加害者専用の電話相談窓口を開設しています。

日時 毎週日曜日の午前10時～午後1時(年末年始を除く)

相談先

☎090(5303)9394

問い合わせ先 県人づくり・県民生活

部男女共同参画推進課

☎(643)3409

☎(643)3392



社会保険労務士による 年金無料相談会(申込不要)

老齢年金、障害年金、遺族年金などの相談に応じます。

日時 11月27日(水)

午後1時30分～4時30分

場所 大野城まどかぴあ201会議室
(大野城市曙町2-3-1)

問い合わせ先 県社会保険労務士会福

岡南支部

☎(414)8805

☎(414)8816

募集 Recruitment



令和6年度第3回

県営住宅入居者募集(抽選方式)

県営住宅の入居者を募集します(申込手数料不要)。募集住戸や要項については募集案内書を見てください。

募集期間 12月4日(水)～12日(木)

※募集案内書は、11月27日(水)から市役所(総合案内・管財課、いきいきプラザ)で配布します。無くなり次第配布を終了します。

申込・問い合わせ先 県住宅供給公社・

県営住宅管理部管理課

☎(781)8029

☎(722)1181

その他 Others



パソコンやスマートフォンで 年金記録を便利に確認

11(い)月30(みらい)日は「年金の日」です。年金記録などを確認し、将来の生活設計について考えてみませんか。

「ねんきんネット」は誕生日に送付される年金定期便を電子化し、パソコンやスマートフォンでインターネットを通じて、いつでも自分の年金記録を確認することができるものです。

詳しくは、日本年金機構ウェブサイト「ねんきんネット」を見てください。また、マイナンバーカードを持って

いる人は、マイナンバーポータル(アプリまたはウェブサイト)で確認できます。詳しくは問い合わせてください。

※共済組合の加入記録については、各共済組合に問い合わせてください。

問い合わせ先 ねんきんネット専用ダイヤル

☎0570(058)555(ナビダイヤル)

受付時間

▽月曜日：午前8時30分～午後7時

▽火～金曜日：午前8時30分～午後5時15分

▽第2土曜日：午前9時30分～午後4時

※土曜日(第2土曜日を除く)、日曜日、祝日、12月29日～1月3日は利用できません。

**経営者も労働者も必ず確認
県最低賃金額が改定されました**

最低賃金は正社員のみでなく、パートタイマー、アルバイト、派遣労働者など全ての労働者に適用されます。

改定日 10月5日

最低賃金 1時間992円

問い合わせ先 福岡労働局労働基準部賃金室

☎(411)4578

☎(411)4875



令和6年度出前トーク「市長と語る」の意見の一部と、それに対する市の回答を紹介いたします。

意見 市のごみ出しは日暮れからだが、早めに出す人がいるため、クラスなどがごみをあさり、ごみが散乱していることがある。各地区にステーションを設置してほしい。(六中サミット)

市の回答 ごみ出しをステーション方式にすると、作業をするためにごみ収集車が同じ場所に長時間停車することになり、近隣住民の睡眠を妨害してしまいます。

また、高齢者や障がいのある人など、ステーションまでごみを運ぶことが難しい人がいます。そのような人のためにも戸別収集をしています。日暮れからごみを出すように市報やLINEなどで広報に努めていますが、早く出している人やごみの散乱を見つけた時は、市で対応を検討しますので、環境課に連絡してください。

問い合わせ先 秘書広報課広報広聴担当

☎(584)1111(代)

☎(584)1145

☎1002513

春日市民図書館

大谷6-24(ふれあい文化センター内) ☎(584)4646

☎(584)3900 🌐 <https://library-city-kasuga-fukuoka.jp>



PC版ウェブサイト



LINE



X

本の検索、イベント情報はこちらから

開館時間

火～木・日曜日
午前9時～午後7時
金・土曜日
午前9時～午後8時

休館日

毎週月曜日(祝日を除く)、
毎月最終木曜日

vol.
192

未来にホン気!

ぶっく ばる～ん

EVENT
イベント

市民図書館郷土講座 「奴国の青銅器生産技術」(無料)



青銅器を大量生産していた奴国の王都須玖遺跡群。最新の調査・研究の成果を、文化財課職員が解説します。

日時 12月15日(日)

午前10時～正午

場所 ふれあい文化センター新館中研修室

定員 40人(申込先着順)

申込方法 11月16日(日)以降に市民図書館カウンターまたは電話で
申し込む

EVENT
イベント

かすがリブフェス



毎年恒例の「夜の図書館」を、「かすがリブフェス」と名称を変えて開催します。ワクワクするイベントが盛りだくさんの2日間。普段と違う図書館を楽しんでください。

日時・内容

▷12月7日(土) 午前11時～午後8時

落語、紙芝居、おはなし会、大道芸など

▷12月8日(日) 午前11時～午後8時

ボードゲーム、音楽会、バックヤードツアーなど



▲かすが
リブフェス

BOOKS 司書のおすすめ

その悩み、古典が 解決します。

ひしおかけんじ
菱岡憲司/著 晶文社

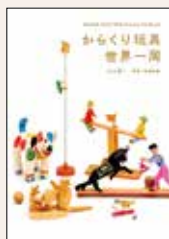


910.2/ピソ/
【棚45】

生きている限り、悩みは尽きません。人に相談したり、運動でリフレッシュしたり、対処法も人それぞれ。著者は、古典を読んで多くの解決策を得てきました。昔も今も悩みの種が似ているのならば、古典は参考書として役立つはず。自己啓発の視点から、著者お薦めの示唆に富んだ話を紹介します。

からくり玩具世界一周

やまぐちしょうじ
山口照二/著 大福書林



759.9/チ/
【棚27】

振り子の原理や糸で操る仕組みなど、簡単なからくりを使った世界の玩具が大集合。素朴な動きは万国共通でも、素材や色遣いで地域の特徴が出ていて興味深いです。押す・引くといった単純な動作で反応する玩具に、夢中で遊んでいた子ども時代が懐かしく思い出されます。簡単なからくりなので、手作りに挑戦するのもまた一興です。

シニアの命と財産を守る 実家の防犯110のコツ

うめもとまさゆき さくらいれいこ
梅本正行、桜井礼子/監修 ナツメ社



368.6/シ/
【棚43】

ニュースにあふれる高齢者を狙った事件、他人事と考えていませんか。取られるものなんて何もない、実家の両親はしっかりしているから大丈夫、と考えている人こそ要注意。例えば、自宅に誰もいなくても「ただいま」と声を掛けて家に入るだけで防犯につながります。小さなことからコツコツと。防犯意識を高めましょう。

相談窓口

※いずれも無料です。また、日時や場所など、変更になることがありますので、事前に問い合わせてください。

妊娠出産・子育て・子どもの悩み、児童福祉 ※祝日、年末年始は除きます。

- 市こども家庭センター ☎(584)1015 F(501)0051
月～金曜日:午前8時30分～午後5時/いきいきプラザ1階
- 市子ども発達支援室 ☎(588)5150 F(501)0051
月～金曜日:午前8時30分～午後5時/いきいきプラザ1階
- 児童虐待相談 児童相談所全国共通☎189(いちはやく)
- 県福岡児童相談所 ☎(586)0023
月～金曜日:午前8時30分～午後5時15分/電話相談は24時間受付
- 養育費に関する電話相談 ☎(584)3931
月～金曜日:午前9時～午後5時、土曜日および第1・3日曜日:午前9時～午後4時/ひとり親サポートセンター春日センター

暴力・DV・セクハラ相談 ※祝日、年末年始は除きます。

- 市男女共同参画センター ☎(584)1202
月～金曜日:午前8時30分～午後5時/じよなさん
- ちくし女性ホットライン ☎(513)7335
月・水～金曜日:正午～午後7時、土曜日:午前10時～午後5時

障がいに関する相談 ※祝日、年末年始は除きます。

- 市障がい者基幹相談支援センター ☎(584)1111(代) F(584)1154
月～金曜日:午前8時30分～午後5時 ※緊急時は時間外も対応します。

不安・悩みごと

- 心配ごと相談(暮らしの問題や悩み) ☎(581)7225
水曜日:午後1時～4時/市社会福祉センター
- 福岡いのちの電話 ☎(741)4343 ※24時間受付、匿名可です。
インターネット相談(<http://www.inochinodenwa-net.jp>)

高齢者の介護や福祉 ※祝日、年末年始は除きます。

- 市北地域包括支援センター ☎(589)6227 F(589)6228
- 市南地域包括支援センター ☎(595)8188 F(595)6069
- 市東地域包括支援センター ☎(404)0310 F(404)0225
月～金曜日:午前8時30分～午後5時、土曜日:午前8時30分～午後0時30分

人権

- 定例人権(悩みごと)相談 ☎(584)1201(面談相談のみ)
第1火曜日(6月を除く):午前10時～午後3時/市役所市民相談室(予約不要)
- 福岡法務局人権相談 ☎(922)2881
月～金曜日:午前8時30分～午後5時15分/福岡法務局筑紫支局

法律・生活・行政など ※祝日、年末年始は除きます。

- 市無料法律相談 ☎(584)1148(予約受付のみ)
第3水曜日:午前10時～午後4時/市役所市民相談室
(第2水曜日午前9時以降の平日に電話予約、先着15人)
- 市消費生活相談 ☎(584)1155(F兼用)
月～金曜日:午前10時～午後0時15分、午後1時～4時/じよなさん
- 市生活困窮者自立相談支援窓口くらしサポート「よりそい」☎(515)2098 F(581)7258
月～金曜日(土・日曜日は要相談):午前8時30分～午後5時/市社会福祉センター
- 定例行政相談 ☎(584)1111(代)(面談相談のみ)
第4火曜日:午前10時～午後3時/市役所市民相談室(予約不要)

happy birthday

11月 お誕生日おめでとう!



にのみや すい
二宮 朱生ちゃん(3歳)



こさい ひより
小佐井 日和ちゃん(3歳)



よつなが つばき
四ツ永 紬ちゃん(2歳)



かまだ みち
鎌田 美萌ちゃん(2歳)



しらほま みう
白濱 美羽ちゃん(2歳)



なかお ふうか
中尾 楓香ちゃん(1歳)



かわばた かなと
川端 奏翔ちゃん(1歳)



はらだ つむぎ
原田 紬希ちゃん(1歳)



にしむら かほ
西村 奏穂ちゃん(1歳)

1月生まれの赤ちゃん募集(3歳まで)

Eメールで、タイトルを「お誕生日おめでとう」、本文に赤ちゃんの氏名(ふりがな)、生年月日、住所、電話番号を書いて、写真(できればファイル名は赤ちゃんの名前)を添付して送ってください。郵送の場合は、写真の裏に必要事項を書いて送ってください。

12月6日(金)までの到着分から抽選(応募多数の場合)で決定します。

【送先】市報かすが「お誕生日おめでとう」係(〒816-8501春日市役所)
 ☑koho@city.kasuga.fukuoka.jp ※写真は返却できません。

さんぽみち

お誕生日おめでとう

毎月15日号に掲載している

「お誕生日おめでとう!」。毎

回、20件程の応募があり、う

れしいと同時に、全員載せら

れないことを申し訳なく思っ

ています▼実は、随分昔の市

報で、残念ながら掲載できな

かった子どもたちの写真を1

年分全部集めて、翌年1月1

日号の表紙に掲載したものが

あります。子どもたちの笑顔

がぎゅっと詰まったにぎやか

な表紙は、当時の担当者の「載

せてあげたかった!」の思い

が募りに募っての企画だった

のでしょうか▼今は、さまざま

な事情で同じ対応をすること

とは難しいですが、その気持

ちは、とてもよく分かります。

どの子ども本心に愛らしく、で

きることなら、全員載せたい。

一人一人の写真を確認しなが

ら、「当たりますように!」とし

て「元気に大きくなあれ!」と

こっそり心でつぶやいています

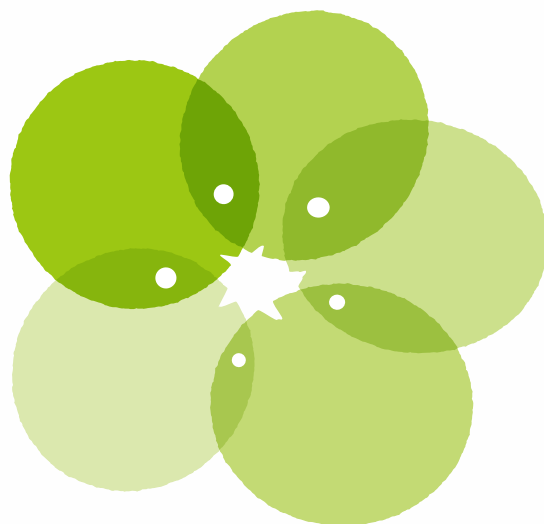
▼ご応募、お待ちしております

す。

④

※QRコードは樹デンソーウェブの登録商標です。

春日市ブランドイメージ




みんなで春をつくろう

春はスタートの季節です。春は新しいことが始まる季節です。
その「春」の「日」のまちだから、期待でワクワクするようなまちになろう。
良いまちは、誰かがつくってくれるものではなく、市民がつくっていくものです。
市民と行政が一つのチームになって、みんなで新しい春をつくる。
「春」とは、みんなに新しいこと、みんなが助かること、みんなが喜ぶこと。
暮らしが笑顔になる春を、どんどんつくっていく。
みんなで春をつくるから、ずっと住みたいまちになる。
みんなで春をつくろう。これからの春日市です。

ブランドイメージ
とは

春日市の「協働」、「交流」、「コミュニティ」などに対する市民の思いや、まちづくりの方向性をもとに、市の良さを一言で表現したものです。
平成29年度に市民ワークショップでブランドイメージ「みんなで春をつくろう」が決定し、ロゴデザインは全国公募し、市民投票で決定しました。

 市報かすが 令和6年11月15日号 No.1273

■ 発行／春日市 〒816-8501 福岡県春日市原町3-1-5 [URL https://www.city.kasuga.fukuoka.jp/](https://www.city.kasuga.fukuoka.jp/)

■ 編集／春日市秘書広報課広報広聴担当 ☎(584)1111(代) 📠(584)1145 ✉koho@city.kasuga.fukuoka.jp

 春日市

友だち登録をお願いします!
(春日市LINE公式アカウント)



リサイクル適性 

この印刷物は、印刷用の紙へリサイクルできます。

 UD FONT
by MORISAWA