



# かすかぎ

6/15

2024(令和6年) No.1263

[特集]

## 再現された奴国王墓の副葬品

(関連記事 10ページ)

P02 市民健康診査

P04 マイスクール

P06 市からのお知らせ

P10 トピックス

P11 情報ひろば



# 自分のために、家族のために 市民健康診査を受診しましょう

仕事や子育てが忙しいなどの理由で、健康診査を後回しにしていますか。  
早期には自覚症状がなく、気付かないうちに病気が進行していることがあります。  
自分の体の状態をチェックするため、年に1度は健康診査を受けましょう。

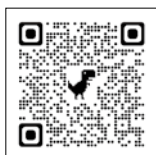
年に一度は体のチェック

市民の死因で最も多いのは、悪性新生物(がん)です。がんで死亡するリスクを減らすためにも、がん検診を受診し、がんの早期発見、早期治療をすることが大切です。

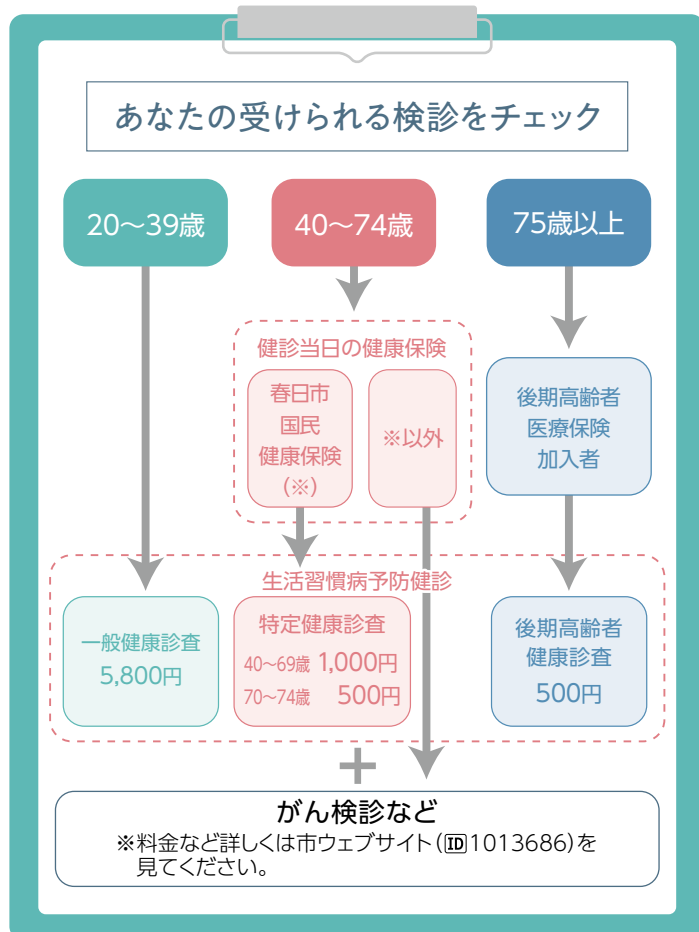
がんは、年齢や性別で罹患率が異なるので、自分の年齢や性別に合った検診を受診することをお勧めします。

健康だからと安心して、受診をしない人がいます。しかし、自覚症状がある頃には、すでに病気が進行している可能性が高いので、がん検診は健康な時に受診することに意味があります。時間が無いなどの理由で、受診が難しい人は、いきいきプラザの集団健診で、生活習慣病予防健診と併せて、がん検診を受けることができます。

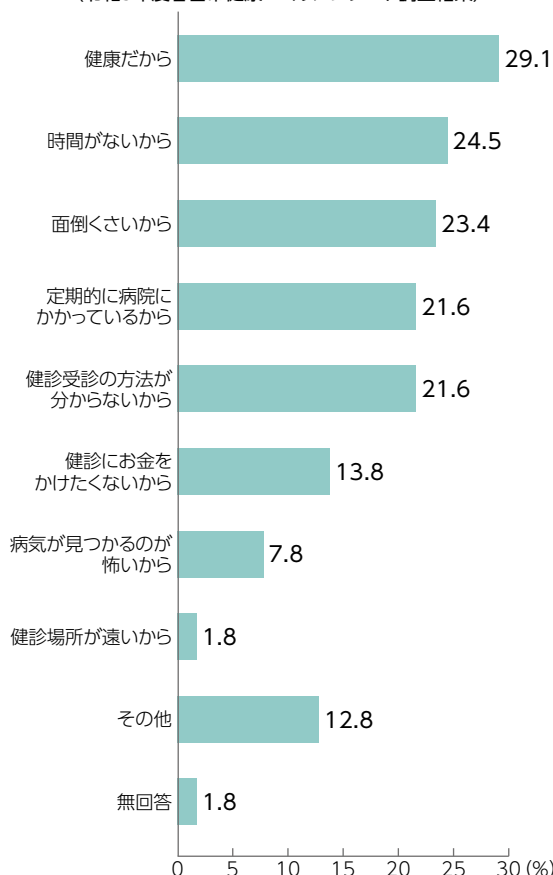
※集団健診では胃力メラ検査は受診できません。  
※24時間対応のインターネット予約もあります。



▲市ウェブサイト(集団健診)



がん検診を受けない理由  
(令和5年度春日市健康づくりアンケート調査結果)





▲白水院長

乳がんは、女性のがんの中で罹患率が最も高いがんです。乳がんについて、白水乳腺クリニック院長白水光紀さん（筑紫医師会会員）に話を聞きました。

## 乳がんの罹患率

がんの中でも乳がんは、若い人も罹患しやすいがんといわれています。女性の9人に1人は乳がんにかかるといわれ、罹患者数は年間10万人に届く勢いです。他のがんは高齢になるほど罹患しやすくなりますが、乳がんの罹患のピークは40代後半～60代前半です。30～64歳女性においては、乳がんによる死亡率が1位となっています。

## 乳がんの症状は？

しこりを感じたり、乳頭から分泌液が出たり、皮膚陥凹（くぼみ）などがあります。しかし、それらの症状は自分だけでは気付きにくい場合が多いのが実情です。

## ブレスト・アウェアネスのすすめ

乳がんの症状に早く気付くため、従来は、自己触診をしましょうと伝えていましたが、最近ではブレスト・アウェアネスを勧めています。

ブレスト・アウェアネスとは、乳房を意識する生活習慣と訳されます。しこりを探す検診行為ではなく、日常生活の中で日頃から乳房を見て、触るなどして、乳房のいつもの状態を知ること、異変に気がしやすい生活習慣を身に付けましょうという考え方は、ブレスト・アウェアネスを実践し、変化に気付いたら、すぐに専門の医療機関を受診しましょう。

## 早期発見のために受診を

日頃の生活習慣以外にも、2年に1回は検診（マンモグラフィ）を受診することが重要です。乳がんは早期発見ができ、予後が比較的良好とされるがんです。マンモグラフィは痛いというイメージを抱く人が多いと思いますが、認定された技師が行うマンモグラフィは、無駄に圧迫することなく、痛みを感じることはほとんどありません。痛みが心配な人は、月経前の乳房の張り強い時期を避けて受診しましょう。

乳がんと言われるのが怖いから検診は受けたくないというのは間違いです。まずは、身近な人と乳がんの話をしてみましょう。受診の手前にある壁がきつと低くなります。



## 市民健康診査のご案内

市民健康診査については、パンフレット『健診のご案内』を見てください。手元のない人は、健康課窓口または市ウェブサイト（ID1014190）から送付の申請をすることができます。※令和7年度の健診から、がん検診の検診項目や対象者などが変わります。



▲市ウェブサイト（送付申請）

### 問い合わせ先

▽集団健診に関すること（予約、変更など）

市集団健診予約受付コールセンター  
☎(2025)8721

▽後期高齢者健診に関すること

県後期高齢者医療広域連合

☎(651)3111

☎(651)3901

▽その他

健康課健康づくり担当

☎(501)1134

☎(501)1135

✉kenkou@city.kasuga.fukuoka.jp

学校を休みがちな子どもたちを支援します

# 春日市教育支援センター「マイスクール」

マイスクールは、不登校状態やその兆候がみられる児童生徒の支援を行う市の施設です。さまざまな理由で登校できない児童生徒に対して、体験活動、教育活動、教育相談などを通して、経験豊富な指導員が支援を行います。

## 増加する不登校

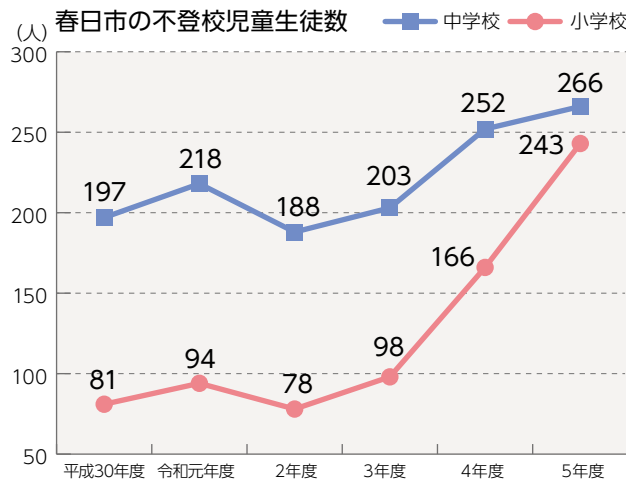
小・中学校の不登校児童生徒数は全国的に増加しています。平成24年度以降、10年連続で増加し、令和4年度は29万9048人となりました。

近年の不登校増加の要因の一つとして、コロナ禍による学校活動の制限や生活環境の変化などの影響も指摘されています。

不登校は本人の問題と捉えられがちですが、取り巻く環境によっては、どの児童生徒にも起こり得ることを理解する必要があります。

## 市の不登校児童生徒の状況

市においても不登校児童生徒の数は増加傾向にあり、小学1・2年生の不登校児童も増加するなど、低年齢化が進んでいます。



## マイスクール紹介

不登校の要因はさまざまですが、その多くが「自尊心が低下している」「登校するエネルギーが枯渇している」

状態にあります。周りの人から見ると、なぜ学校に行けないのか不思議に思えたとしても、本人にとってはどうしても動けない、ということもあります。

学校に行きたい気持ちはあるけどまだ不安を感じるような時に、マイスクールに入級することで、学校復帰や自立への支援につなげることを目指しています。

## マイスクールスタッフ

マイスクールには、センター長、指導員3人、スクールカウンセラー1人がいます。指導員は全員、教員免許を持っています。この他、学校に配置されている13人の教育相談員や6人のスクールソーシャルワーカーとも連携しています。

### きむら 木村センター長

安心感を覚える環境の中で、入級生や保護者と何でも話せる関係性を作り、時間をかけながら少しずつ前に進めるよう、「待つ」ことを大事にした支援を行っています。

### やまさき 山崎指導員

小学校と中学校の異学年と一緒に協力して、教科学習や体験活動を行っています。自他を認め合いながら、小さな自信を積み重ねていく体験が、子どもたちの未来を切り開く一歩になると信じています。

### おいえ 小家指導員

どんなことに不安があり、困っているのか、子どもたちの気持ちに寄り添いながら、焦らずサポートをしていきます。

### やまだ 山田指導員

悩んでいる保護者にとっても安心できるよりどころになれるよう、一緒に考えていきます。

### いしい 石井スクールカウンセラー

心配な事や困っている事があれば、それを一緒に考え解決の糸口を見つける手伝いができればと思います。



# マイスクールの1日

マイスクールの時制(プログラム)は柔軟に編成されています。  
1日の時制は児童生徒の実態を十分に考慮し、4時間程度の活動時間としてしています。通級時間も各小・中学校の登下校時間と重ならないよう配慮してしています。

## 体験活動の例

### ●調理実習



- マイスクール農園での園芸活動
- デイキャンプ
- 春日市、大野城市、太宰府市の各コミュニティバスを乗り継いで目的地を目指す「コミュニティバスの旅」
- 春日奴国あんどん祭りのあんどん制作

## タイムスケジュール

朝の会・サブタイム 午前10時～10時30分

一日の活動計画などを指導員と一緒に確認します。  
脳と心をリフレッシュさせるサブタイムを設けています。

1時間目

教科学習 午前10時40分～11時25分

少人数による国語・算数(数学)などの教科学習や、異学年で協働して教え合うコラボ学習を行います。

2時間目

自学学習 午前11時35分～午後0時20分

個別アドバイスを受けながら、一人一人が自分の進度に応じた学習を行います。

昼食・昼休み 午後0時20分～1時20分

3時間目

体験活動 午後1時20分～2時30分

さまざまな活動を行います。

# マイスクールで育てる「3つのチカラ」

次の3つの力の育成を目指して教育プログラムを作成しています。

## 人と関わる力

適応力・コミュニケーション力の育成

## 学ぶ力

考え表現する力の育成

## 自立する力

意志力や体力の育成

## コース制の導入

マイスクールでは次の4つのコースがあります。コースは児童生徒の状況に応じて適宜、変更することができます。

- 全日制終日の参加
- I部制(午前中の学習のみ参加)
- II部制(午後の体験活動のみ参加)
- 在宅制(教員や教育相談員による訪問指導)

## 保護者、学校との連携

児童生徒への積極的な支援を行うためにも、保護者や学校との連携は重要です。マイスクールでは「マイスクール便り」の発行、「保護者会」の実施、将来の進路に関する情報提供の場として「進路懇談会」などを実施しています。また、毎週水曜日にはスクールカウンセラーによる教育相談も行っています。学校とは、教員と日常的に情報交換をすることで、児童生徒の状況を共有しています。

## マイスクールへの入級

入級を希望する人は、まずは学校の担任の先生に伝えてください。

その後、学校、教育支援センター、

保護者、児童生徒との連絡調整を行い見学日の決定や入級の可否などについて決定します。

場所 教育支援センター内(若葉台西7-28-1)

費用 月額1000円(活動費として)

※マイスクールに通級した日数は、学校で出席扱いとすることができます。

※小学生は保護者の送迎が必須となります。

問い合わせ先 教育支援センター

☎(517)03996

☎(515)9235

ID 10017300

## 学習風景





## 出前トーク「市長と語る」 7月の日程

問い合わせ先 秘書広報課広報広聴担当

☎(584)1111(代) 📠(584)1145 🆔 1006782

### ○地区トーク

より良い春日のまちづくりのため、市長が各地区公民館を訪問し、市民の皆さんと意見を交換します。

#### 期日・場所

- ▷7月2日(火): 光町地区公民館
- ▷7月4日(木): 若葉台西地区公民館
- ▷7月9日(火): 若葉台東地区公民館
- ▷7月11日(木): ちくし台地区公民館
- ▷7月16日(火): 白水ヶ丘地区公民館

- ▷7月18日(木): 泉地区公民館
- ▷7月23日(火): 上白水地区公民館
- ▷7月30日(火): 下白水北地区公民館
- ▷7月31日(水): 下白水南地区公民館

時間 午後7時～8時30分

### ○全体トーク(障がい者対象)

障がいのある人やその家族などと意見を交換します。手話通訳と要約筆記を行います。

日時 7月7日(日)

午前10時～11時30分

場所 いきいきプラザ健康指導室



## 7月1日は「更生保護の日」 7月は「社会を明るくする運動」強調月間です

問い合わせ先 人権男女共同参画課人権男女共同参画担当

☎(584)1201 📠(584)1181

市は、市民の皆さんが更生保護活動への理解を深め、犯罪や非行のない地域づくりを考える機会になるよう「社会を明るくする運動」を推進しています。

### ○更生保護とは

罪を犯した人たちの立ち直りを助け、再び犯罪や非行に陥らないよう支援することです。この活動には、保護司をはじめ、多くの人に関わっています。

#### ▷保護司

法務大臣から委嘱を受け、地域で更生保護活動を行うボランティアです。

#### ▷協力雇用主

犯罪・非行の前歴のために定職に就くことが難しい刑務所出所者を、事情を理解した上で雇用し、改善更生に協力する民間の事業主です。

※保護司や協力雇用主の活動に関心がある人は、お問い合わせください。

### ○第74回「社会を明るくする運動」推進大会(無料)

手話通訳もあります。

日時 7月13日(土)

午前11時～午後0時30分

場所 ふれあい文化センター旧館サンホール

内容 小学生による作文の発表(「社会を明るくする運動」作文コンクールの優秀作品)など

### 保護司名簿(順不同、敬称略)

(令和6年4月1日時点)

氏名	ふりがな	中学校区
長野 義雄	ながの よしお	春日北中
中村 美佐子	なかむら みさこ	
松尾 秀則	まつお ひでのり	春日中
木本 美香	きもと みか	
杉田 美奈子	すぎた みなこ	
内野 明浩	うちの あきひろ	
白水 浩樹	しろうず ひろき	
金堂 実	かなどうみのる	春日東中
竹中 力	たけなか ちから	
立野 勇樹	たての ゆうき	
森 二三夫	もり ふみお	春日野中
立花 直子	たちばな なおこ	
原 克巳	はら かつみ	
金堂 雅文	かなどう まさふみ	春日西中
白山 義章	しらやま よしあき	
松本 孝明	まつもと たかあき	
染原 利幸	そめはら としゆき	
神代 憲暁	くましろ のりあき	春日南中
藤井 卓	ふじい たかし	
片野 明子	かたの あきこ	
松尾 真司	まつお しんじ	



## 税金や保険料の納付 便利で簡単な支払方法を案内します

問い合わせ先 収納課収納管理担当

☎(584)1111(代) ☎(584)1141 📠1007394

### ○納め忘れのない口座振替

次の3つの申込方法があります。

#### ▷口座振替申込用紙

**申込可能な金融機関** 筑紫農業協同組合、福岡銀行、西日本シティ銀行、みずほ銀行、筑邦銀行、佐賀銀行、十八親和銀行、福岡中央銀行、熊本銀行、佐賀共栄銀行、福岡信用金庫、福岡県信用組合、ゆうちょ銀行

**必要なもの** 預金通帳、通帳印、納税(付)通知書などの納付番号が分かるもの

**申込先** 各金融機関窓口

※申込用紙は市内の金融機関や収納課窓口にあります。

#### ▷キャッシュカード

市役所窓口にある受付専用端末にキャッシュカードを通して暗証番号を入力するだけで手続きできます。

**申込可能な金融機関** 筑紫農業協同組合、福岡銀行、西日本シティ銀行、筑邦銀行、佐賀銀行、福岡中央銀行、ゆうちょ銀行

**必要なもの** キャッシュカード

**申込先** 収納課、国保医療課、税務課(資産税担当)、高齢課

#### ▷インターネット

パソコンやスマートフォンなどでいつでも申し込みができます。

**申込可能な金融機関** 福岡銀行、西日本シティ銀行、筑邦銀行、佐賀銀行、十八親和銀行

### ○手軽なキャッシュレス決済(スマホ決済)

スマートフォン決済アプリで、いつでもどこでも納付ができます。納付書に印字されたバーコードまたは地方税統一QRコード(eL-QR)をスマートフォンのアプリで読み取り決済します。

#### ▷バーコード対応アプリ

PayPay請求書払い、LINE Pay 請求書支払い、PayB、支払秘書、J-Coin請求書払い、d払い 請求書払い、auPAY(請求書支払い)

#### ▷eL-QR対応アプリ

地方税お支払サイトを見てください。

### ○現金での納付

金融機関窓口の他、コンビニエンスストアでは早朝や夜間などでも支払いができます。

※指定納付期限を超過したものや金額が30万円を超えるものなどコンビニエンスストアで納付できない場合もあります。

※eL-QRが印字された納付書では、従来の市指定収納金融機関に加え、全国のeL-QR対応金融機関でも支払いができます。対応金融機関は地方税お支払サイトを確認してください。

### ○クレジットカード・インターネットバンキング

パソコンやスマートフォンで地方税お支払サイトにアクセスし、eL-QRを読み取るか34桁のeL番号を入力してください。



## 知っていますか 特別障害給付金制度

問い合わせ先 市民課年金担当

☎(584)1111(代) ☎(584)1141 📠1001829

国民年金に任意加入していなかったことで、障害基礎年金などを請求できない人は、特別障害給付金を請求できる場合があります。

**対象** 申請日時時点で次の全てに該当する人

▷65歳未満

▷障害基礎年金の1級、2級相当の障がい者に該当する

※身体障害者手帳などの等級とは異なります。

▷請求しようとする障がい初めて病院を受診した日(初診日)が次のいずれかの期間にある

▶平成3年3月以前に学生で国民年金に任意加入していなかった期間

▶昭和61年3月以前に国民年金の任意加入対象となっていた被用者など(厚生年金、共済組合などの加入者)の配偶者で任意加入していなかった期間

※詳しくは問い合わせてください。



## 80歳、90歳、100歳以上が対象 高齢者祝金・祝品を贈呈

問い合わせ先 高齢課高齢者支援担当

☎(981)0115 📠(584)3090 📠 1002001

### ○祝金・祝品

9月中旬から順次、対象者へ贈呈します。

#### 対象・贈呈内容・贈呈方法

- ▷80歳(昭和19年4月1日～昭和20年3月31日生まれ)および90歳(昭和9年4月1日～昭和10年3月31日生まれ)の人  
5,000円を、各自治会を通じて、または市から贈呈
- ▷100歳(大正13年4月1日～大正14年3月31日生まれ)の人  
1万円を、市から贈呈
- ▷101歳以上(大正13年3月31日以前生まれ)の人

祝品を、市から贈呈

※令和6年8月31日現在で市に住民登録のある人が対象です。

### ○個人情報に関する取り扱い

市は、各自治会と「高齢者祝金等支給事業及び敬老祝賀に係る市長祝辞配付事業に関する協定書」を締結しています。これに基づき、敬老祝金の配付および自治会における敬老祝賀会などの開催のため、祝金対象者の名簿および各自治会が定める敬老祝賀会などの対象者名簿(氏名、ふりがな、年齢、住所(6月末および8月末時点のもの))を、各自治会に提供します。

自治会への個人情報の提供に同意しない人は、高齢課に申し出てください。



## 一部助成します アピアランスケア用品購入費補助金

申請・問い合わせ先 健康課健康づくり担当(〒816-0851昇町1-120)

☎(501)1134 📠(501)1135 📠 1012069

がん患者およびがん経験者が治療に伴う外見の変化(脱毛、爪の割れ、手術痕や身体の欠損など)に対処するため医療用ウィッグや補整具などを購入した場合に、その費用の一部を助成します。

#### 対象 次の全てに該当する人

- ▷申請時に市に住民登録がある  
※申請日前に死亡した人は、死亡した日に市に住民登録がある人になります。
- ▷がんと医師から診断され、その治療を受けた、または現に受けている
- ▷国や県内の他の自治体から同様の助成を受けたことがない

※所得要件があります。

#### 補助対象用具および補助額

- ▷医療用ウィッグ、装着用ネット、毛付き帽子  
購入費の2分の1(千円未満切り捨て)  
※上限は2万円です。
- ▷補整パッド、補整下着、専用入浴着、弾性着衣(弾性ストッキング、弾性スリーブ、弾性グローブ)、エピーテーゼ(身体の欠損などを補うため体表に取り付ける人工物)

購入費の2分の1(千円未満切り捨て)

※上限は1万円です。

**申請期限** 対象用具を購入した翌日から起算して1年以内

※がん治療や症状の悪化などのやむを得ない事情による場合は2年以内です。

**申請方法** 郵便または窓口で必要書類を提出する

#### 必要書類

- ▷アピアランスケア用品購入費補助金交付申請書  
※市ウェブサイトか窓口で入手できます。
- ▷同意書  
※同一世帯の家族全てを記入してください。
- ▷意見書またはがん患者であることが確認できる書類(診断書や治療方針計画書などの写し)のいずれか1部  
※がん患者とは、介護保険における特定疾病としての「がん」の定義や診断基準に該当する人です。
- ▷補助対象用具を購入したことが分かる領収証および明細書の写し(補助対象者氏名、支払日、品名、金額、個数入り、「医療用ウィッグ」「補整パッド」など補助対象品目名の記載のあるもの)
- ▷本人確認書類(マイナンバーカード、運転免許証などの写し)  
※申請者と補助対象者が異なる場合は、それぞれ必要です。





## 熱中症に気を付けましょう 暑さ対策を万全に

問い合わせ先 健康課健康づくり担当

☎(501)1134 📠(501)1135 📠 1001798

人口動態統計によると、令和4年度の熱中症による死亡者数は、全国で1,477人で、そのうち65歳以上が86.3%を占めていました。

令和5年度に市と九州大学が連携して実施した「熱中症に関する実態調査」によると、70歳以上の人のエアコンの使用状況は、「暑い日・時間帯のみ使用した」が14.6%、「ほとんど使用しなかった」が2.9%でした。また、「熱中症の症状をあまりまたは全く知らなかった」が38.2%という結果でした。

熱中症は、体が暑さに慣れていない6月頃から増加し、室内や夜間でも多く発生しているので注意が必要です。

**熱中症の症状** めまい、頭痛、生あくび、大量の汗、こむら返り、嘔吐、高体温、倦怠感、意識障害など

### 熱中症予防対策

▷エアコンを上手に活用し、適切な室温を保つ  
▷喉の渇きを感じる前に、こまめに水分と塩分の補給をする

▷温度計・湿度計を設置し、室内環境をチェックする

▷すだれや遮光カーテンなどで直射日光を遮る

▷外出時は日傘や帽子を忘れない

▷外出時は日陰を利用し、こまめに休息をとる

▷「熱中症警戒アラート(※)」発表時は外出をできるだけ控える

※危険な暑さが予想される場合に、気象庁と環境省が共同で発表し、暑さへの気付きを促し熱中症への警戒を呼び掛けるものです。



## 入居者を募集します 市営住宅(抽選方式)

応募・問い合わせ先 管財課管財担当(〒816-8501春日市役所)

☎(584)1111(代) 📠(584)1145 📠 1001324

応募方法など詳しくは、6月17日(月)から配布する募集案内書を確認してください。

### 主な申込資格

▷入居予定者が市内に住んでいるか、市内に1年以上勤務している

▷世帯全員の収入から、諸控除を引いた月収額が一定基準以内(収入基準は世帯構成や住宅の種類により異なる)

▷入居予定の申込者が成人であり、原則として同居する親族がいる

※60歳以上の人、障がい者手帳(身体障害者手帳、療育手帳、精神障害者保健福祉手帳)の交付を受けている人、生活保護を受給している人、DV被害者などは、単身で申し込みができる場合があります。

### 募集住宅

▷若草市営住宅(弥生1-1)

▶一般世帯向け住宅

2DK:4戸

3DK:2戸

▷欽修市営住宅(桜ヶ丘8-5)

▶一般世帯向け住宅(単身入居可能住宅あり)  
2DK:5戸

**家賃** 2万800円～(間取りや築年数、世帯全員の収入などによる)

※家賃額は毎年変動します。

**募集期間** 6月17日(月)～28日(金)(消印有効)

※先着順ではありません。

**応募方法** 市ウェブサイトから申し込むか、申込書を管財課へ郵便で提出する

※募集案内書と申込書は、市ウェブサイトまたは管財課窓口、いきいきプラザで入手できます。

### 入居までの流れ

▷抽選会・抽選結果発表 7月中旬

※高齢者、障がい者、一人親、子育て、DV被害者の世帯などは抽選の際に優遇措置があります。

※結果発表後、当選者の資格審査を行います。

▷入居予定 9月頃



惣利地区「惣利平成龍保存会」龍おどり

## 第63回「博多どんたく港まつり」に参加



▲大勢の観客が見守る中、龍おどりを披露

5月4日、福岡市で開催された「博多どんたく港まつり」のパレードに惣利平成龍保存会が参加し、龍おどりを披露しました。白水池に龍が住んでいたとの伝説にちなんで、同会では平成14年から龍おどりの活動が続けられています。

同会の稲永勝英いねながかつひで会長は、「今回で8回目の参加。特に今年は辰年でもあり、地域の伝統文化を知ってもらうよい機会になった」と話していました。

長年にわたり交通安全活動に貢献

## 交通安全活動員に感謝状を贈呈



▲市長(左)から感謝状を受け取る久積さん

4月18日、3月末に交通安全活動員を退任した久積幸敏ひさづみゆきとしさんに、井上市長いのうえから感謝状を贈呈しました。約40年にわたり、登校時間帯の児童の見守りや、小中学生や高齢者などへの交通安全啓発活動に積極的に取り組み、交通事故の防止などに尽力してきた久積さん。「長く活動できたのは家族の支えのおかげ。子どもたちの笑顔で自分も元気をもらってきた」と述べました。

奴国の丘歴史資料館の展示を一部リニューアル

## 奴国王墓の副葬品を再現



▲副葬品を再現し、一堂に展示

国指定史跡「須玖岡本遺跡」は弥生時代の遺跡で、「奴国王墓」が発見されたことで有名です。王墓には30面前後の銅鏡をはじめ、青銅の武器やガラス勾玉など、豪華な副葬品が多数納められていました。

この卓越した副葬品を、来館者により分かりやすくイメージしてもらえるよう、新たに模型を作成し、展示しています。また、復元した直径23cmの大型鏡を実際に手に取って見ることもできます。

地域で支え合う社会に向けて

## 民生委員・児童委員が啓発活動を実施



▲JR博多南駅前での啓発活動

5月の民生委員・児童委員の活動強化月間に合わせて、市民生委員児童委員連合協議会が啓発活動を行いました。

子育て家庭や高齢者を地域で支援していくことを目的に、各委員の自宅や公民館、小・中学校、公共施設などに一斉にのぼり旗を設置。また、5月15日にはJR春日駅・博多南駅、西鉄春日原駅で街頭啓発を行い、活動への理解を呼び掛けました。

イベント Event

音楽の玉手箱

サマーコンサート(無料・申込不要)

音楽の玉手箱登録音楽家によるステージです。ピアノ、ソプラノ、チェロのアンサンブルを楽しんでください。親子席や車いす席もあります。

日時 6月28日(金)

午後0時20分～50分

場所 市役所議場

出演者 色鉛筆

問い合わせ先 文化スポーツ課文化担当

☎(575)4121  
☎(593)7380  
📠1004768



▲色鉛筆

日時 6月23日(日)

第19回地域安全市民のつどい  
暴力追放決起大会(無料・申込不要)

午後2時～4時  
場所 ふれあい文化センタースプリングホール

内容

- ▽第一部 大会式典
- ▽第二部 交通安全に関する講演「交通安全と地域活動」
- ▽第三部 暴力追放に関する講演「暴力団排除の取組みと詐欺への心構えについて」、暴力追放宣言

問い合わせ先 安全安心課防犯防災担当

☎(584)1111(代)  
☎(584)1143

講演・講座 Lecture・Course

まごころ訪問事業  
サポーター養成講座(無料)

身体機能の低下により、日常生活を営むのに支障がある一人暮らしの高齢者などの支援を行う有償ボランティアの養成講座です。

期日 7月5日(金)、12日(金)、19日(金)全3回

時間 午後1時30分～4時30分

場所 市役所407会議室

内容 高齢者との接し方や基本的な生活活用など

定員 20人(申込先着順)  
持ってくるもの 筆記用具

申込方法 6月17日(月)～7月1日(月)に窓口、電話、ファクスのいずれかで住所、氏名、年齢、電話番号を伝える

申込・問い合わせ先 高齢課高齢者支援担当

☎(584)1111(代)  
☎(584)3090



夏休みの思い出に  
親子料理教室

対象 市に居住する小学生とその保護者

※きょうだい児の参加もできます。託児はありません。

期日 7月23日(火)、24日(水)、30日(火)

※全日程同じ内容です。

時間 午前10時～午後1時

内容 照り焼きチキンピザ、野菜サラダ、キラキラサイダー

※内容は変更する場合があります。  
場所 いきいきプラザ栄養指導室

参加費 1人300円(材料費)  
定員 各18組(申込多数の場合抽選)  
※当選者には7月5日(金)までに連絡します。

持ってくるもの 三角巾、マスク、エプロン、手拭き用のタオル、飲み物

申込方法 6月20日(木)～26日(水)に市ウェブサイトから申し込む  
※インターネットが使えない場合は電話(午前9時～午後5時)で申し込みます。

申込・問い合わせ先 健康課健康づくり担当

☎(501)1134  
☎(501)1135  
📠1010158



▲市ウェブサイト



**保育現場で働きませんか  
潜在保育士研修会(全6回・無料)**

「離職して時間が経っている」「資格を持っていないが、保育現場で働いたことがない」などの不安を解消し、資格を生かして働くための研修会を開催します。

**対象** 保育士資格や幼稚園教諭免許を  
持っている人、または子育て支援員  
研修受講者

**日時・内容・講師**

▽第1回 6月28日(金)

午前10時～正午

知れば安心、保護者の気持ちと支援  
のコツ

菅原亜紀さん(豊岡短期大学通信教  
育部こども学科講師)

▽第2回 7月31日(水)

午後2時～4時

子どものけがや病気への対処法  
山下雅佳実さん(中村学園大学短期  
大学部幼児保育学科講師)

▽第3回 8月20日(火)

午後2時～4時

保育で大切にしたい理論と実践  
笠原正洋さん(中村学園大学教育学  
部児童幼児教育学科教授)

▽第4回 9月9日(月)

午前10時～正午

包括的な観点からとらえる子育て支  
援～寄り添う発達支援をめざして～  
志方亮介さん(大分大学福祉健康科  
学部講師)

▽第5回 10月24日(木)

午後2時～4時  
すぐにつかえる保育実践～遊び・絵  
本～

大谷 朝さん(久留米大学人間健康  
学部総合こども学科教授)

▽第6回 11月(予定)

園見学・働く保育士の声を聞いてみ  
よう(予定)

※希望する講座のみの受講も可能で  
す。

**場所** いきいきプラザ(第6回は市内  
認可保育所)

**申込方法** 各講座開催日の5日前まで  
に電話で氏名、電話番号を伝える

※託児(無料、各先着5人、要申込)を  
希望する場合、各講座開催日の10日  
前までに電話で氏名、電話番号、子  
どもの名前・年齢を伝えてください  
(第6回は託児なし)。

**申込・問い合わせ先** こども未来課保  
育担当

☎(584)1111(代)

☎(584)1115

☎1010613



**ナギの木苑でボランティア**

**はつらつボランティア養成講座(無料)**

同苑でのイベントや教室をサポート  
するボランティアを養成します。

**対象** 市に居住するボランティア活動  
に興味がある人

※要介護(要支援)認定を受けていない  
人に限ります。

**期日** 7月3日(水)、10日(水)、17日(水)(全  
3回)

**時間** 午後1時30分～3時

**場所** 同苑

**内容** 脳や身体のストレッチ、認知症  
についての講話など

**定員** 20人(申込先着順)

**申込方法** 6月15日(土)～25日(水)に窓口、  
電話、ファクスのいずれかで住所、  
氏名、年齢、電話番号を伝える

**申込・問い合わせ先** 同苑  
☎(595)0513  
☎(595)6800



**かすが家庭教育学級  
子育て講座(親子参加型)**

インターネットやSNSは、必要な  
コミュニケーションツールですが、ト  
ラブルの原因にもなります。危険性を  
知り、トラブルを回避する方法を学び  
ましょう。

※託児もあります(生後5カ月～就学  
前まで、1人300円、先着5人、  
6月28日(金)までに要申込)。

**対象** 市に居住する中学生までの子ども



▲市ウェブサイト

☎(981)0101

☎(584)1153

✉syakai@city.kasuga.fukuoka.jp

☎10083688

もとその保護者(保護者だけでも可)  
**日時** 7月13日(土)  
午前10時～正午

**場所** ふれあい文化センター旧館大会  
議室

**演題** 正しく学んでトラブル回避～  
知っておきたいスマホ・SNSの危  
険な話～

**参加費** 500円

**定員** 70人(申込先着順)

**申込方法** 7月5日(金)までに市ウェブ  
サイトから申し込むか、電話で住所、  
氏名、電話番号、メールアドレスを  
伝える

※年間を通して申し込みをしている人  
は申込不要です。

**申込・問い合わせ先** 地域教育課地域  
教育担当

健康

Health



保健師が応じます  
健康相談会(無料)

健診の結果で気になること、健康に関する不安、健康づくりなどの相談に個別に応じます。

一人一人に合った生活習慣の改善方法を一緒に考え、行動に移せるようにサポートしていきます。

日時 6月25日(火)

午後1時～3時45分

※相談時間は45分程度です。

場所 いきいきプラザ

申込方法 6月20日(木)までに市ウェブ

サイトから申し込むか、電話で氏名、生年月日、電話番号、希望日時、相談したい内容を伝える

申込・問い合わせ先 健康課健康づくり担当

☎(501)1134

☎(501)1135

☎1001788

懐メロで脳の活性化  
リズムで介護予防(無料)

昔懐かしい楽曲に合わせて、簡単な体操や合奏を行います。動きやすい服装で来てください。

対象 市に居住する65歳以上で、要介護要支援認定を受けていない人

日時 7月10日(水)

午前10時30分～正午

場所 総合スポーツセンター会議室

定員 40人(申込先着順)  
持ってくるもの 上靴、筆記用具、飲み物

申込方法 6月17日(月)～7月5日(金)に市ウェブサイトから申し込むか、窓口、電話、ファクスのいずれかで住所、氏名、年齢、電話番号を伝える

申込・問い合わせ先 高齢課高齢者支援担当

☎(584)1111(代)

☎(584)3090

☎1012525



▲市ウェブサイト

福祉

Welfare



協力してください  
400㏄全血献血

治療に必要な血液は、全て献血で賄われていますが、血液は長期間にわたって保存することができません。血液を必要とする人に安定して血液を届けるため、協力をお願いします。

なお、年齢や体重など、献血には一定の基準があります。

日時 7月1日(月)

午前10時～午後0時30分、午後1時30分～4時

場所 アクロスモール春日正面玄関(春日5-17)

持ってくるもの 献血カード



みんなで防犯  
みんなで防災



「絶対儲かる」「あなただけ」  
甘い言葉にだまされないで

今年に入り、県内のSNS型投資詐欺、ロマンス詐欺が激増しており、3月末時点で被害額は15億円を超えています。

SNS型投資詐欺の手口としては、「絶対に儲かります」「あなただけに教えます」などとしてSNSやインターネット広告で投資を呼び掛けます。その後、投資アプリなどに誘導し、アプリ内で嘘の利益を表示するなどして信頼させ、投資を理由に犯人の指定する口座に送金させるものです。広告に著名人の画像を悪用するケースもあります。

また、マッチングアプリなどで出会った異性の恋愛感情につけこんでお金をだまし取るロマンス詐欺も急増しています。

SNSやインターネット上の投資話には十分注意が必要です。

投資をする際は、登録を受けた証券会社など、正規の金融商品取引業者と取引をしましょう。

問い合わせ先 安全安心課防犯防災担当  
☎(584)1111(代) ☎(584)1143

マリアナ諸島  
厚生労働省慰霊巡拝参加者募集

先の大戦における海外での県出身戦没者を追悼し、平和を祈念するため、参加者を募集します。  
参加費など詳しくは問い合わせせてく

※初めて献血を受ける人は、運転免許証など本人確認ができるものを持ってきてください。服用中の薬がある場合は、お薬手帳を提示してください。

問い合わせ先 市献血推進協議会(福祉支援課内)

☎(584)1111(代)

☎(584)1142

☎1001937

ください。

対象 マリアナ諸島における戦没者の遺族(配偶者、父母、子、兄弟姉妹、孫、おい、めい)、参加遺族の配偶者)

期間(予定) 12月6日(金)～13日(金)(8日間)

申込方法 7月5日(金)までに電話で申し込む

※後日書類の提出が必要です。

申込・問い合わせ先 福祉支援課地域福祉担当

☎(584)1111(代)

☎(584)1142





### 親子で資源の循環について学ぶ 夏休みコンポスト講座

家庭から出る生ごみから、微生物の力で栄養たっぷりの堆肥を作るコンポストの講習会を行います。

ダンボール箱を使わず、おしゃれなバッグを使用します。密閉性が高くにおいも気にならないため、キッチンやベランダに置いて、繰り返し使用できます。

**対象** 市に居住する小学生とその保護者(2回とも受講できる人)

**日時・内容**

▽7月13日(土)(導入編)  
午後1時30分～3時

コンポストの紹介や堆肥のつくり方など

▽8月18日(日)(フォローアップ編)

午前10時～11時30分

堆肥づくりを実践しての疑問点解決、できた堆肥の使い方など

**場所** 市役所中会議室

**定員** 10組(20人程度、申込先着順)

**参加費** 2800円(材料費)

※材料手配のため、キャンセルをした場合でも費用を負担してもらったことがあります。

**持ってくるもの** 筆記用具、スコップ、はさみ、生ごみ(両手に乗るくらい)の量)

**申込方法** 6月17日(月)～7月5日(金)に市ウェブサイトから申し込む

※インターネットが使えない場合は電話で申し込めます。

**申込・問い合わせ先** 環境課ごみ減量担当

☎(584)1157

☎(584)1147

☎1012340



▲市ウェブサイト



▲コンポストに使用するバッグ

### 子育て Child Rearing



### もう寝かしつけに困らない パパの抱っこですやすやベビダンス(無料)

ベビダンスで親子のコミュニケーションの時間を作りましょう。抱っこひもの正しい着用方法も学べます。

※託児はありません。

**対象** 首が座った3カ月～1歳6カ月の頃の乳幼児と父親

**日時** 7月20日(土)  
午前10時～正午

**場所** 男女共同参画センターじよなさ

ん

**定員** 8組(申込先着順)

**持ってくるもの** 抱っこひも、飲み物、汗拭きタオル、床に敷くタオル

**申込方法** 7月19日(金)正午までに市ウェブサイトから申し込む

**申込・問い合わせ先** 同センターじよなさん

☎(584)1201

☎(584)1181

☎1014192



▲市ウェブサイト

### 募集 Recruitment



### 放送大学

### 10月入学生募集

放送大学はテレビ・インターネットで授業を行う通信制大学です。

働きながら大学を卒業したい、学びを楽しみたいなど、さまざまな目的で幅広い世代の人が学んでいます。

心理学、福祉、経済、歴史、文学、情報、自然科学など300以上の授業科目があり、1科目から学ぶことができます。

詳しくは問い合わせてください。

**出願期限** 9月10日(火)

**申込・問い合わせ先** 同大学福岡学習センター

☎(585)3033

☎(585)3039

☎https://www.ouj.ac.jp



▲同大学ウェブサイト



### 施策の提案を募集します 男女共同参画の推進に関すること

男女共同参画の推進に関する市の施策について、市民や事業所などから、施策の提案を随時受け付けています。

提案された施策が有効と認められた場合は、その施策の実施に努めます。

**提案方法** 市指定の提案用紙を郵便、窓口、ファクスのいずれかで提出する

※提案用紙は、市ウェブサイトか窓口で入手できます。

**提出・問い合わせ先** 男女共同参画センターじよなさん(〒816-0806 光町1-73)

☎(584)1201

☎(584)1181

☎1001055

試験

Test



介護支援専門員  
実務研修受講試験

介護支援専門員になるための試験です。合格すると、実務研修受講後に資格が得られます。

試験日 10月13日(日)

試験会場

▽福岡大学(福岡市城南区七隈8-19-1)

▽九州国際大学(北九州市八幡東区平野1-6-1)

申込期限 7月5日(金)(消印有効)

※申込書は、市高齢課や(公社)県介護支援専門員協会などで配布します(一人につき一冊)。

※申込要領は、同協会ウェブサイトで見ることができます。

問い合わせ先 同協会

☎(431)45900

F(431)4577

📧<https://fukuoka-cm.jp/shiken/>

その他

Others



講座を開催しませんか

男女共同参画自主研修支援制度

男女共同参画社会を推進するための研修会、講演会、講座、セミナーなどの経費の一部を助成します。

また、男女共同参画センターの研修室も無料で利用できます。

対象 市内の団体、企業、グループ  
※グループは、市に居住または通勤・通学する5人以上で構成されていることが条件です。

支援内容 講師謝金、託児費用の一部補助など

※市の基準に基づき決定します。

回数 1団体につき年1回

申請方法 研修会などの実施予定日の1カ月前までに、申請書を窓口に出す

※申請書は市ウェブサイトか窓口で入手できます。

申請・問い合わせ先 同センターじよなさん

☎(584)1201

F(584)1181

📠1001057



誰でも閲覧できます

検定教科書展示会

現在、市の小・中学校で使用している教科書を閲覧できます。また、次年度に使用予定の教科書も展示しています。

閲覧日時 6月14日(金)～7月3日(水)

男女共同参画って何？

パパスイッチ

男性の子育て意識の目覚めを「パパスイッチ」と表現することがありますが、いつスイッチが入るかはそれぞれです。

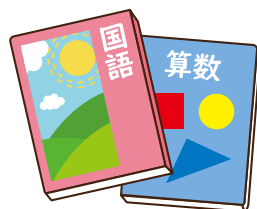
フランスでは、「2週間で父親になる」ともいわれます。母親の出産後、父親が2週間の「産休」を取る制度があり、母親が入院中は一緒に寝泊まりもします。その間、助産師から、沐浴やへその緒の処理、ミルクの作り方などを、二人と一緒に学びます。

厚生労働省の調査によると、日本における令和4年度の育児休業取得率は、女性が80.2%、男性が17.1%と大きな開きがあります。令和4年10月からは「産後父親育休(出生時育児休業)」制度が始まりましたが、子どもが生まれてすぐから、父親と母親が、同じように育児に関わることが当たり前となるよう、社会全体で取り組んで行く必要があります。

市では、パパママ教室(☎1001479)など、妊娠中から夫婦で出産や育児について学ぶ教室を開催していますので、参加してみませんか。

問い合わせ先 男女共同参画センターじよなさん

☎(584)1201 F(584)1181



(土・日曜日を除く)  
午前8時30分～午後5時

場所 市役所学校教育課

問い合わせ先 学校教育課学校教育担当

☎(584)1111(代)

F(584)1153

閲覧できます  
資産等報告書

「春日市長等政治倫理条例」に基づき、市長などが所有する資産や所得などの報告(資産等報告書)を閲覧できます。

閲覧開始日 6月14日(金)

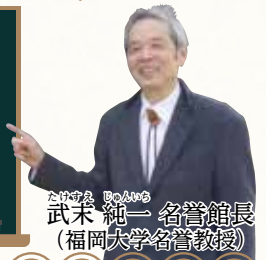
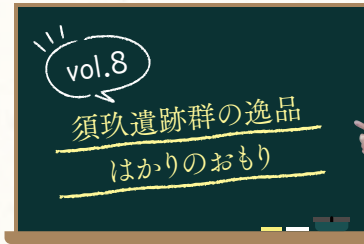
閲覧日時 月～金曜日(祝日、年末年始を除く)の午前8時30分～午後5時

場所 市役所総務課

問い合わせ先 総務課総務担当

☎(584)1111(代)

F(584)1142



問い合わせ先 文化財課整備活用担当 ☎(501)1144 📠(573)1077

弥生時代に重さを量る道具や、重さの基準があったことを知っていますか。重さを量るおもりを「権」といいます。近年、各地でその発見が相次ぎ、須玖遺跡群でも見つかりました。

はかりには、おもりを組み合わせて釣り合いを取る天秤と、棒にするした1個のおもりを移動させて釣り合いを取る棹秤があります。使用するおもりも形が異なるため、それぞれ天秤権・棹秤権と呼び

ます。多くは交易の場などで使われました。

天秤権は、石製の円筒形がほとんどです。重ね置きや、転落防止のため細長い平坦な面を作り、表面はきれいに磨いて両端をすぼめて、破損を防ぎました。

弥生時代の日本の天秤権には3つの異なる基準の重さ(基準質量)がありました。須玖遺跡群で出た10点の天秤権(以下、須玖権)は、いずれも石製で、その基準質量は、韓国南部の遺跡で出た権と同じ約11.4gです。

須玖タカウタ遺跡5次調査の3号土坑から出た権は、滑石製の小銅鐸の鑄型から作り出した再製作品で、一緒に出た土器から推測すると、その時期は弥生時代中期前半です。この発見で、これまで中期後半とされてきた日本の「はかり」の導入が、弥生時代中期前半まで古くなりました。さらに須玖権は、須玖タカウタ遺跡や須玖坂本B遺跡など、青銅器を生産する遺跡で見つかったため、朝鮮半島から青

銅器の生産技術と共に「はかり」も伝わり、材料の調査などに使用したことが分かりました。

須玖権には、1・3・6・10・20・30倍の権があります。30倍の権は石斧を転用しました。それらを組み合わせると、1+3+6で10や、10+30+60で100となるため、須玖遺跡群の弥生人たちは十進法を使用したようです。

須玖権は、奴国の丘歴史資料館で展示しています。ぜひ実物を見てください。



▲須玖遺跡群から出土した権



▲天秤権の使用例



## 豆腐でバランス良く満足感 豆腐丼

問い合わせ先 健康課健康づくり担当  
☎(501)1134 📠(501)1135 📧1006258



エネルギー(1人当たり): 275kcal  
塩分: 1.3g

6月は食育月間です。家族で食卓を囲み、一緒に同じ食事を楽しみましょう。

大豆は三大栄養素である炭水化物、たんぱく質、脂質をバランス良く含んでおり、ごはんと一緒に食べることで栄養価がアップします。

ごはんは少なめでも、豆腐で満足感があります。体重の増加が気になる人にも、暑さであまり食欲がない人にもお勧めです。好きな薬味で自分好みにアレンジしてください。

### 材料(1人分)

- ごはん: 50g
- 豆腐: 150g
- 納豆: 1パック
- 焼きのり: 1/4枚
- ★キムチ、しらす、ねぎ、青じそ 各大さじ1
- ポン酢しょうゆ 大さじ1

### 作り方

- ① 豆腐を水切りする。
- ② お椀にごはんを盛り、のりをのせる。
- ③ のりの上に納豆と①をのせる。
- ④ ★をのせてポン酢しょうゆをかける。

市ウェブサイトにも掲載しています。



▲市ウェブサイト



## 相談窓口

※いずれも無料です。また、日時や場所など、変更になることがありますので、事前に問い合わせてください。

妊娠出産・子育て・子どもの悩み、児童福祉 ※祝日、年末年始は除きます。

- 市こども家庭センター ☎(584)1015 F(501)0051  
月～金曜日:午前8時30分～午後5時/いきいきプラザ1階
- 市子ども発達支援室 ☎(588)5150 F(501)0051  
月～金曜日:午前8時30分～午後5時/いきいきプラザ1階
- 児童虐待相談 児童相談所全国共通:189(いちはやく)
- 県福岡児童相談所 ☎(586)0023  
月～金曜日:午前8時30分～午後5時15分/電話相談は24時間受付
- 養育費に関する電話相談 ☎(584)3931  
月～金曜日:午前9時～午後5時、土曜日および第1・3日曜日:午前9時～午後4時/ひとり親サポートセンター春日センター

暴力・DV・セクハラ相談 ※祝日、年末年始は除きます。

- 市男女共同参画センター ☎(584)1202  
月～金曜日:午前8時30分～午後5時/じよなさん
- ちくし女性ホットライン ☎(513)7335  
月・水～金曜日:正午～午後7時、土曜日:午前10時～午後5時

障がいに関する相談 ※祝日、年末年始は除きます。

- 市障がい者基幹相談支援センター ☎(584)1111(代) F(584)1154  
月～金曜日:午前8時30分～午後5時 ※緊急時は時間外も対応します。

不安・悩みごと

- 心配ごと相談(暮らしの問題や悩み) ☎(581)7225  
水曜日:午後1時～4時/市社会福祉センター
- 福岡いのちの電話 ☎(741)4343 ※24時間受付、匿名可です。  
インターネット相談(<http://www.inochinodenwa-net.jp>)

高齢者の介護や福祉 ※祝日、年末年始は除きます。

- 市北地域包括支援センター ☎(589)6227 F(589)6228
- 市南地域包括支援センター ☎(595)8188 F(595)6069
- 市東地域包括支援センター ☎(404)0310 F(404)0225  
月～金曜日:午前8時30分～午後5時、土曜日:午前8時30分～午後0時30分

人権

- 定例人権(悩みごと)相談 ☎(584)1201(面談相談のみ)  
第1火曜日(6月を除く):午前10時～午後3時/市役所市民相談室(予約不要)
- 福岡法務局人権相談 ☎(922)2881  
月～金曜日:午前8時30分～午後5時15分/福岡法務局筑紫支局

法律・生活・行政など ※祝日、年末年始は除きます。

- 市無料法律相談 ☎(584)1148(予約受付のみ)  
第3水曜日:午前10時～午後4時/市役所市民相談室  
(第2水曜日午前9時以降の平日に電話予約、先着15人)
- 市消費生活相談 ☎(584)1155(F兼用)  
月～金曜日:午前10時～午後0時15分、午後1時～4時/じよなさん
- 市生活困窮者自立相談支援窓口くらしサポート「よりそい」  
☎(515)2098 F(581)7258  
月～金曜日(土・日曜日は要相談):午前8時30分～午後5時/市社会福祉センター
- 定例行政相談 ☎(584)1111(代)(面談相談のみ)  
第4火曜日:午前10時～午後3時/市役所市民相談室(予約不要)

happy birthday

# 6月 お誕生日おめでとう!



かねさし そら  
金刺 想来ちゃん(1歳)



おくの けん  
奥野 尊ちゃん(1歳)



にのみや つかさ  
二宮 司ちゃん(1歳)



つじ はると  
辻 陽翔ちゃん(1歳)



さくら はる  
咲良 波留ちゃん(3歳)



ふじもり いちか  
藤盛 一華ちゃん(1歳)



たかの ゆい  
高野 結生ちゃん(1歳)



こが みつき  
古賀 望月ちゃん(2歳)



きもと いちか  
木元 一花ちゃん(2歳)

### 8月生まれの赤ちゃん募集(3歳まで)

Eメールで、タイトルを「お誕生日おめでとう」、写真ファイル名を赤ちゃんの名前にして、本文に赤ちゃんの氏名(ふりがな)、生年月日、住所、電話番号を書いて送ってください。郵送の場合は、写真の裏に必要事項を書いてください。

7月12日(金)(必着)までの到着分から抽選(応募多数の場合)で決定します。  
【送先行】市報かすが「お誕生日おめでとう」係(〒816-8501春日市役所)  
✉koho@city.kasuga.fukuoka.jp ※写真は返却できません。

## さんぽみち

前に進むために

まさか自分の子どもが不登校になるなんて、思ってもみませんでした。毎朝、給食メニューを見て、楽しみに小学校に登校していた子が少しずつ休みがちになり、中学校に上がると、1年生の夏休み後から不登校に▼なぜ学校に行かないのか理由が分からず、問い詰めることが何度もあります。学校に一緒に相談に行こうと誘っても行けず、一人で学校に行きました▼スクールカウンセラーの先生と何度か話すうちに、いつのまにか私がカウンセリングを受けているように心がほぐれていきました。固定概念にとらわれた私が変わらないと子どもは変わらないと気が付き、息子への接し方が変わりました▼学校に行けなくてもできることをやろうと考え、時間はかかりましたが、息子は今、目標を見つけ少しずつ前に進むことができます。

®

※QRコードは櫛デンソーウェブの登録商標です。

# 子宮頸がん予防ワクチン(HPVワクチン)の接種は済んでいますか

## ○ヒトパピローマウイルス(HPV)と子宮頸がん

子宮頸がんの発症にはHPVと呼ばれるウイルスが関わっています。日本では毎年1万人以上の女性が子宮頸がんにかかり、年間3,000人近くの女性が亡くなっています。

HPVワクチンを接種することで、子宮頸がんの発症リスクを低くすることができます。

## ○ワクチンの種類

HPVワクチンは3種類(サーバリックス、ガーダシル、シルガード9)あります。決められた間隔を空けて、同じワクチンを合計3回接種します。

### ワクチンの種類と標準的なスケジュール

#### ▷サーバリックス(2価)

2回目:1回目から1カ月後      3回目:1回目から6カ月後

#### ▷ガーダシル(4価)

2回目:1回目から2カ月後      3回目:1回目から6カ月後

#### ▷シルガード9(9価)

2回目:1回目から2カ月後      3回目:1回目から6カ月後

※9価のHPVワクチンは、子宮頸がんの原因の80~90%を防ぐことができます。令和5年4月から公費で接種できるようになりました。

## キャッチアップ接種

HPVワクチン接種は、平成25年4月から、法律に基づく定期接種として実施していました。しかし、接種後の副反応などについて十分な情報提供ができないなどの理由により、同年6月の厚生労働省の通知に基づき、令和3年度までの間は、積極的な接種勧奨を差し控えていました。

その後、令和3年11月の専門家の会議で、安全性について特段の懸念が認められないことが改めて確認され、接種による有効性が副反応のリスクを明らかに上回ると認められました。これにより、令和4年度から積極的な接種勧奨を再開しています。

積極的な勧奨の差し控えにより接種機会を逃した人に対しては、従来の定期接種の年齢を超えた接種(キャッチアップ接種)を行っています。

**対象** 接種を希望する人で、次の全てに該当する女性

▷平成9年4月2日~同20年4月1日生まれ

▷過去にHPVワクチンの接種を合計3回受けていない

※市が3回の接種を確認できていない人には、7月までに個別通知を送付する予定です。

**接種期限** 令和7年3月31日(月)

※3回の接種を完了するまでに通常6カ月かかります。なるべく早く接種を開始してください。

**接種場所** 各医療機関

※接種実施医療機関は、市ウェブサイト(☎1001619)を見てください。

※予約が必要な場合がありますので、事前に医療機関に問い合わせてください。

**接種費用** 無料

※キャッチアップの接種期限を過ぎると、3回で約8万円の費用がかかります。

**持ってくるもの** HPVワクチン予診票、母子健康手帳

※福岡県外に一時的に滞在している場合は、予防接種依頼書の発行を受けることで後日助成金の申請を行うことができます。詳しくは市ウェブサイト(☎1005179)を見てください。



▲市ウェブサイト  
(接種実施医療機関)



▲市ウェブサイト  
(県外での接種)

HPVワクチンについて、詳しくは厚生労働省ウェブサイトを見てください。



▲厚生労働省  
ウェブサイト