



# かすか

4/1

2024(令和6年) No.1258

## 介護予防教室

(関連記事 2ページ)

- P02 あなたに合った介護予防
- P04 市からのお知らせ
- P12 情報ひろば





# 始めませんか あなたに合った介護予防

申込・問い合わせ先  
 高齢課高齢者支援担当  
 ☎(584)1111(代)  
 ☎(584)3090

年齢や体力を理由に、適度の運動や適切な食事を怠ると、筋力などが低下し、けがをしやすくなります。また、人との交流がないと頭を使わず、認知症につながるといわれています。将来の健康のために、できることから介護予防を始めてみませんか。

## 市民の健康寿命

健康寿命とは、健康上の問題で日常生活が制限されることなく生活できる期間のことです。令和4年の市民の健康寿命は男性80.1歳、女性は82.0歳です。平均寿命 男性83.3歳、女性88.5歳と健康寿命の差は、男性3.2年、女性6.5年となり、これは病気や障がいなどで介護が必要となる期間となります。この期間が短くなるように、元気なうちから介護予防に取り組むことが大切です。

## すぐに始められる フレイル予防

高齢期に心身の機能が衰えた状態をフレイルといいます。早いうちから生活習慣を見直せば、健康な状態に戻すこ

とやフレイルの進行を緩やかにすることができま

### ●身体活動

筋肉量が多いほど病気やけがをしにくく、長生きできることが明らかになっています。運動習慣を付け、活動できる体づくりをしましょう。

### ●栄養・口腔

高齢期の痩せは肥満より注意が必要です。1日3食、バランスの良い食事を心掛けましょう。また、飲み込む力など口腔の機能が衰えることをオーラルフレイルといいます。口の周りを動かして筋肉を鍛えるほか、口の乾燥を防ぐことや歯磨きなどで口を清潔に保つことが大切です。

### ●社会参加

地域活動や趣味などを通して、人との交流を持ちましょう。直接会えない場合は、手紙や電話などを活用しましょう。

## フレイル3本柱



身体活動

栄養・口腔

社会参加



## 介護予防教室

いきいきプラザや総合スポーツセンターでは、介護予防を目的とした教室を開催しています。その一部を紹介いたします。

**対象** 要介護(要支援)認定を受けていない65歳以上の人

※要支援認定を受けている人でも利用できる場合があります。問い合わせください。

### ●転ばん塾

転倒予防や頭の体操など、全ていすに座って運動する教室です。

**日時** 毎週木曜日の午前10時～正午

### ●おたっしや塾

柔軟体操やバランス運動など、いすやマットを使った運動です。

**日時** 毎週火曜日の午前10時～正午

## 教室参加者の声



まつのななおみ  
松延直美さん  
(93歳)

自宅でも教室で教わったことを実践していて、続けることが大事だと感じています。送迎があるから、大変助かっています。もっと多くの人に参加してほしいです。



うちなしふみこ  
内梨富紀子さん  
(90歳)

教室の雰囲気が良く、楽しく参加しています。うまくできなくても、周りの人が丁寧に教えてくれます。以前は機械に頼って電気治療をしていましたが、体は自分で動かさないといけないと分かりました。



▲転ばん塾の様子

**参加費** 1回200円(送迎利用の場合は400円)

※送迎を希望する人は事前に相談してください。

**申込方法** いきいきルーム窓口または電話で申し込む

※総合スポーツセンターで、4月24日(水)にフレイル予防教室(無料)を開催します。詳しくは13ページを見てください。

## いきいきルーム

健康づくりと介護予防を目指して、楽しく効果的に運動を行うことができます。運動指導員が常動しているので、安心して運動できます。

※初回利用時に会員登録が必要です。

**対象** 市に居住する40歳以上の人

※要介護(要支援)認定を受けている人は除きます。

### 開室時間

▽月～金曜日(祝日を除く)：午前8時30分～午後5時

▽土曜日：午前8時30分～正午

※日曜日、祝日、年末年始(12月28日～1月4日)、盆(8月13日～15日)は休室です。

**利用制限** 1回当たり2時間

※週に3回まで利用できます。

**料金**

▽65歳以上…1回250円

▽64歳以下…1回350円

### 4月1日からの変更点

委託先変更のため、設備や内容などが一部変更となります。

### ●運動映像レクソン導入

大型のプロジェクタースクリーン



いきいきルーム現場責任者  
株式会社ルネサンス  
塚脇 麻衣 さん

健康づくりのために運動したいと思っても、何をしたらいいかわからない、自分でできるか不安という声をよく聞きます。体力に合わせた運動を一緒に行いましょう。

を設置し、筋力トレーニングなどの映像を見ながら運動できます。ストレッチ体操エリアにもモニターを設置します。

### ●新たな測定器を導入

筋肉量や筋バランス、体脂肪率などの体組成が2分程度で測定できる測定器を導入します。測定結果を基に運動指導員が随時助言を行います。

### ●新しい脳トレプログラムを導入

シナプソロジーという脳活性化プログラムを取り入れ、いつまでも元気な体づくりを目指します。

**問い合わせ先** いきいきルーム(いきいきプラザ内)

☎(501)1162(☎兼用)



## 納付を忘れずに 令和6年度国民年金保険料が決定しました

問い合わせ先 南福岡年金事務所

☎(552)61112(自動音声案内②→②を押す)

📠(541)7649 ID 1001039

### 口座振替(前納)

	毎月納付	当月納付(早割)	6カ月前納 (4~9月、10~3月)	1年前納	2年前納
保険料	1万6,980円	1万6,920円	10万720円	19万9,490円	39万7,290円
保険料割引額	0円	60円	1,160円	4,270円	1万6,590円

現金(前納)・クレジットカード納付(前納) ※クレジットカード納付の前納の保険料額は現金納付と同じ金額になります。

	毎月納付	当月納付(早割)	6カ月前納 (4~9月、10~3月)	1年前納	2年前納
保険料	1万6,980円		10万1,050円	20万140円	39万8,590円
保険料割引額	0円		830円	3,620円	1万5,290円

### 注意事項

- ▷6カ月(4~9月分)、1年、2年前納の納付期限は、4月30日(火)です。6カ月前納の後半(10~3月分)の納付期限は、10月31日(木)です。
- ▷口座振替およびクレジットカード納付による6カ月前納(4~9月分)、1年前納および2年前納の新規申込みは2月で終了しました。なお、6カ月前納(10~3月分)の新規申し込みは8月末日までです。
- ▷現金払いによる2年前納は年金事務所への申し込みが必要です。  
4月からの前納(6カ月前納(4~9月分)、1年前納、2年前納)の納付期限は4月30日(火)です。
- ▷30万円を超える納付書はコンビニエンスストアでは利用できませんので、金融機関などで納めてください(営業日などに留意してください)。
- ▷現金払いを希望する場合、1年前納、6カ月前納の納付書は4月に送付される定額納付書に同封されています。
- ▷各種納付方法において、年度途中から当年度末、翌年度末までの前納を申し込むことができます。



## 固定資産(土地・家屋) 縦覧帳簿の縦覧および課税台帳の閲覧ができます

問い合わせ先 税務課資産税担当

☎(584)1111(代) 📠(584)1141

ID 1000889(土地) ID 1000890(家屋)

### ○縦覧帳簿の縦覧

自分の土地・家屋の価格と他の土地・家屋の価格を比較するため、縦覧帳簿を確認できます。縦覧帳簿には、市内の土地と家屋の評価額、地積、家屋の床面積などが記載されています。

**対象** 市内に土地や家屋を所有し、その固定資産税を納付している人およびその代理人

**日時** 4月1日(月)~30日(火)(土・日曜日、祝日を除く)  
午前8時30分~午後5時

**場所** 税務課資産税担当(市役所1階)  
※西出張所では行っていません。

### ○課税台帳の閲覧

自分の土地・家屋の価格などを確認したい人は、名寄帳(課税台帳)の写しで確認できます。

**対象** 固定資産税納税義務者、借地借家人およびその代理人

**日時** 4月1日(月)~令和7年3月31日(月)(土・日曜日、祝日、年末年始を除く)  
午前8時30分~午後5時

**場所** 税務課資産税担当(市役所1階)、西出張所(いきいきプラザ)

**手数料** 1枚10円

※縦覧期間中(4月1日(月)~30日(火))は無料です。

### 持ってくるもの

- ▷本人確認書類(マイナンバーカード、運転免許証など)
- ▷代理人の場合は所有者の委任状
- ▷借地借家人の場合は賃貸借関係が分かる書類



## 郵便で手続きできます 国民年金学生納付特例の申請はお早めに

### 申請・問い合わせ先

- ▷ 市民課年金担当  
☎(584)1111(代) ☎(584)1141 ☎1009868
- ▷ 南福岡年金事務所(〒815-8558福岡市南区塩原3-1-27)  
☎(552)6112(自動音声案内②→②を押す)  
☎(541)7649

学生納付特例は、毎年申請が必要です。令和6年度分(令和6年4月～同7年3月)の申請は4月1日(月)から受け付けます。

なお、審査は2～4カ月かかります。結果は日本年金機構からはがきで届きます。

※過去の未納保険料は、申請する月の2年1カ月前まで申請できます。

### 学生納付特例制度の概要

- ▷ 申請後に承認を受けると保険料の納付義務が猶予される
- ▷ 老齢、障害、遺族基礎年金を請求する場合に必要な受給資格期間に算入される
- ▷ 承認を受けている月数分、将来受給する年金額が定額を納付する場合より減額になる
- ※ 将来受け取る年金の額に反映させるためには、10年以内に保険料を納めること(追納)が必要です。ただし2年度を過ぎて追納するときは保険料に加算金が上乗せされます。

**対象** 次の全てに該当する人

- ▷ 対象校(日本年金機構ウェブサイト([@https://www.nenkin.go.jp/](https://www.nenkin.go.jp/)))に掲載)に在学している学生
- ▷ 本人の前年所得が日本年金機構の定める基準以下

### 申請方法

#### ○郵便

申請書を郵送する

※申請書は、日本年金機構ウェブサイトまたは、南福岡年金事務所に問い合わせして入手できます(問い合わせの際は、申請者の基礎年金番号が必要です)。

※4月中に更新のはがきが届く場合もあります。

#### ○マイナポータル

マイナンバーカードを準備し、必要事項を入力後、有効期限内の学生証(両面)を撮影し、そのデータを添付する

#### ○窓口

次の必要書類を提出する

▷ 本人が手続きをする場合

- ▶ 有効期限内の学生証または在学証明書(原本)
- ▶ 本人確認書類

▷ 代理人が手続きをする場合

- ▶ 委任状(申請者自書、様式は任意。同居の親族でも必要)
- ▶ 有効期限内の学生証(両面の写し可)または在学証明書(原本)
- ▶ 代理人の本人確認書類

### 注意事項

▷ 本人確認書類とは、マイナンバーカードや運転免許証などの官公署が発行した顔写真付きのものです。顔写真付きの本人確認書類がない場合は、健康保険被保険者証や基礎年金番号通知書(年金手帳)などが2点必要です。

▷ 退職して学生になった場合は、雇用保険被保険者証などが必要な場合があります。



## 令和6年度固定資産税・都市計画税 納税通知書を送付します

### 問い合わせ先 税務課資産税担当

- ☎(584)1111(代) ☎(584)1141
- ☎1000887(固定資産税) ☎1000898(都市計画税)

令和6年度固定資産税・都市計画税納税通知書は、4月5日(金)に発送予定です。4月15日(月)までに納税通知書が届いていない場合は、連絡してください。

第1期の納期限は、4月30日(火)です。税額の算定方法など、固定資産税に関することは、市ウェブサイト

に掲載しています。

※「すでに売却したのに納税通知書が届いた」「昨年度よりも納税額が高くなった」「口座振替なのに納付書が届いた」など、納税通知書送付後に多く寄せられる問い合わせに関するQ&Aを、納税通知書同封のチラシに掲載しています。

※納税通知書の発送に合わせて、公課証明書の発行を4月5日(金)に開始します。



## 4月から引き上げられます 児童扶養手当・特別児童扶養手当制度

問い合わせ先 **こども未来課児童給付担当**

☎(584)1111(代) 📠(584)1115

児童扶養手当、特別児童扶養手当額が、3.2%引き上げられます。

### ○児童扶養手当(☎1001547)

▷全部支給(月額)

- ・3月まで：4万4,140円
- ・4月から：4万5,500円

▷一部支給(月額)

- ・3月まで：1万410円～4万4,130円
- ・4月から：1万740円～4万5,490円

### 第2子加算額

▷全部支給(月額)

- ・3月まで：1万420円
- ・4月から：1万750円

▷一部支給(月額)

- ・3月まで：5,210円～1万410円
- ・4月から：5,380円～1万740円

### 第3子以降加算額

▷全部支給(月額)

- ・3月まで：6,250円
- ・4月から：6,450円

▷一部支給(月額)

- ・3月まで：3,130円～6,240円
- ・4月から：3,230円～6,440円

### ○特別児童扶養手当(☎1001877)

▷1級(月額)

- ・3月まで：5万3,700円
- ・4月から：5万5,350円

▷2級(月額)

- ・3月まで：3万5,760円
- ・4月から：3万6,860円



## 開始します 春日市マンション管理計画認定制度

問い合わせ先

▷制度について：都市計画課計画担当

☎(584)1111(代) 📠(584)1143 🆔 1014083

▷申請方法について：(公財)マンション管理センター

☎03(6261)1274

マンションの管理計画が一定の基準を満たす場合に、適切な管理が行われているマンションとして、市から認定を受けることができます。

**対象** 市内の分譲マンション

**事前手続き** 同管理センターによる「管理計画認定  
手続支援サービス」を利用して、マンション管理  
計画について事前確認を行い、「事前確認適合証」  
の発行を受ける

**申請方法** 同サービスを通して、市に管理計画の  
認定申請を行う



## 「春日市子ども・子育て相談センター」は 「春日市こども家庭センター」に変わります

相談・問い合わせ先 **子育て支援課子育て支援担当**

☎(584)1015 📠(501)0051

✉ ko\_sodan@city.kasuga.fukuoka.jp

児童福祉法の改正に伴い、4月1日(月)からいきいきプラザ内に設置している子ども・子育てに関する総合相談窓口の名称が変わります。

さまざまな専門の資格を持つ職員が、より一層連携・協働を深めながら、相談内容に応じて必要な支援につなげるなど、安心して妊娠・出産・子育てができる相談支援体制の強化を図ります。

子どもや子育てについての悩みがあれば、相談してください。



## 公売に参加しませんか 不動産をインターネットで公売(売却)します

問い合わせ先 収納課収納推進担当

☎(584)1111(代) ☎(584)1141 ID 1014210

公売参加に当たっては、KSI官公庁オークションのサイト(☎<https://kankocho.jp>)を確認し入札してください(4月16日(火)午後1時掲載予定)。

**参加申込期間** 4月16日(火)午後1時～5月7日(火)午後11時

**入札期間** 5月14日(火)午後1時～21日(火)午後1時

**開札日時** 5月21日(火)午後2時

**公売対象物件**

▷不動産(1物件)

**物件所在** 小倉3丁目

▶土地(2筆)

・地積:124.02㎡、地目:宅地

・地積:3.66㎡、地目:宅地

▶建物(1棟)

・構造:木造瓦葺2階建

床面積:1階53.19㎡、2階20.70㎡

種類:居宅

**最低公売価格(見積価額)** 620万円

**公売保証金** 62万円

※不動産情報は、土地については公簿、建物については公簿および課税台帳によるものです。

**売却決定日時** 5月28日(火)午前8時30分

**代金納付期限** 6月11日(火)午後2時30分

※詳しくは、市ウェブサイトで確認してください。



## 24時間、いつでも質問に答えます AIチャットボット

問い合わせ先 デジタル政策課デジタル政策担当

☎(584)1118 ☎(584)1145 ID 1008793

☎[https://fukuoka.public-edia.com/webchat/city\\_kasuga/](https://fukuoka.public-edia.com/webchat/city_kasuga/)

AIチャットボットとは、AI(人工知能)を活用して、皆さんの質問に24時間いつでも答えるサービスです。

電話をかけるほどでもない質問や夜間などの市役所が閉まっているときなどに気軽に利用してください。

**対応している分野** 住民票・印鑑登録・証明書・戸籍、ごみ、税、子育て、引越し、死亡、国民年金、ペット・害虫、妊娠・出産、学校・教育、介護保険、結婚・離婚、マイナンバー、国民健康保険

**案内の例**

▷コンビニで住民票の写しを取得する方法

▷転入手続きに必要な書類

▷要介護・要支援認定の手続き

▷妊婦が受けられる支援

**利用方法**

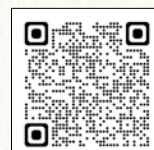
▷市LINE公式アカウント

リッチメニュー(基本メニュー)から「手続き・問合せ」を押す



▷市ウェブサイト

トップページに表示される「AIチャット問い合わせサービス」バナーをクリックする



▲AIチャットボット



## 令和6年4月から 家庭系ごみ袋の種類が増えます

問い合わせ先 環境課ごみ減量担当

☎(584)1111(代) ☎(584)1147

### 種類・金額

- ▷ 陶器・金属類(小) 15リットル(5枚) : 75円(税込)
  - ▷ ペットボトル・白色トレイ(大) 45リットル(5枚) : 112円(税込)
- ※入荷状況などについては、ごみ袋販売店(☎1001175)に確認してください。



## 飼い主の責任はしっかりと 狂犬病予防集団注射を実施します(予約不要)

問い合わせ先 環境課生活環境担当

☎(584)1111(代) ☎(584)1147 ID 1011417

狂犬病は人を含む全ての哺乳類が感染する病気で、発症すれば、ほぼ100%死に至る恐ろしい感染症です。

生後91日以上の子犬は、年に1回の狂犬病予防注射の接種が義務付けられています。犬の健康状態を確認して、動物病院や集団注射で毎年必ず受けさせましょう。

**集団注射日時・場所** 別表参照

**手数料** 1匹あたり3,150円

※釣り銭が要らないように用意してください。

※動物病院での注射は料金が異なります。

**持ってくるもの** 狂犬病予防注射申込書(対象者には事前に送付)

※問診欄を事前に記入してください。

### 集団接種を受ける際の注意事項

- ▷ 首輪をしっかりと着け、犬を制御できる大人が会場まで犬を連れてくる
- ▷ かみつく恐れのある犬や攻撃的な犬には口輪を着ける
- ▷ 犬の体調に不安がある場合は、接種を受ける前に、必ず獣医師に相談する
- ▷ 登録情報に変更(譲渡、転居など)がある場合は事前に環境課に連絡する
- ▷ 未登録の犬は、市役所窓口で新規登録の受け付けをする

※犬の病気や体調異常、飼い主による制御ができない場合などは、注射を受けられないことがあります。

### 別表

期日	時間	場所
4月12日(金)	午前	9時30分~9時50分 小倉地区公民館
		10時10分~10時30分 須玖北地区公民館
	午後	10時50分~11時10分 須玖南地区公民館
		1時30分~2時 上白水地区公民館
4月15日(月)	午前	2時20分~2時40分 白水ヶ丘地区公民館
		9時30分~9時50分 塚原台地区公民館
	午後	10時10分~10時30分 平田台地区公民館
		10時50分~11時10分 惣利地区公民館
4月16日(火)	午前	1時30分~2時30分 ふれあい文化センター第2駐車場(市民図書館下)
		9時30分~9時50分 桜ヶ丘地区公民館
	午後	10時10分~10時40分 岡本地区公民館(奴国の丘歴史資料館)
		11時~11時20分 宝町地区公民館
	午後	1時30分~1時50分 泉地区公民館
		2時10分~2時30分 下白水南地区公民館
4月17日(水)	午前	2時50分~3時10分 若葉台西地区公民館
		9時30分~9時50分 松ヶ丘地区公民館
		10時10分~10時30分 ちくし台地区公民館
4月18日(木)	午前	10時50分~11時10分 春日地区公民館
		9時30分~9時50分 弥生地区公民館
		10時10分~10時30分 天神山地区公民館
5月12日(日)	午前	10時50分~11時10分 白水池地区公民館
		9時~10時30分 春日市役所 正面玄関側

※どの会場でも注射を受けられますが、各地区公民館には車での来場はできません。

※中止の場合は、市ウェブサイトや市LINE公式アカウントでお知らせします。来場前に必ず確認してください。





## 生ごみ減量に挑戦しませんか

### 令和6年度生ごみ処理機等購入費補助・ダンボールコンポスト用具購入費補助

申込・問い合わせ先 環境課ごみ減量担当(〒816-8501春日市役所)

☎(584)1111(代) ☎(584)1147

燃えるごみの約3割を占める生ごみを減量するため、生ごみ処理機やダンボールコンポスト用具などの購入費を補助します。

**対象** 市に住民登録があり、処理機や用具を市内で使用する人

**申請期間** 4月1日(月)～令和7年3月31日(月)(先着順で受け付け、予算がなくなり次第終了)

※申請書は、市ウェブサイトまたは環境課窓口で入手できます。

#### ○生ごみ処理機等購入費補助(☎1001206)

令和6年度から、対象品目にLFCコンポストを追加し、併せて補助金額の一部を変更します。

申請は購入した年度内に限ります(令和5年度中に購入し、購入日から1年以内の場合に限り、改正前

の品目、補助額で受け付けます)。

**補助金額** 別表1参照

**申込方法** 郵便または窓口で申請書と必要書類を提出する

#### 必要書類

▷領収書の写し(購入者氏名、生ごみ処理機などの名称、購入日が明記されたもの)

▷メーカー保証書の写し(生ごみ処理機の場合のみ)

▷生ごみの堆肥化をする際に使用する容器の領収書や写真(竹チップおよびぼかしのみ)

▷購入者名義の預金通帳の写し

#### ○ダンボールコンポスト用具購入費補助(☎1001205)

市主催のダンボールコンポスト講習会の受講経験者が対象です。

**補助金額** 別表2参照

**申込方法** 郵便または窓口で申請書を提出する

#### 別表1 生ごみ処理機等購入費補助

対象品目	補助金額(10円未満切り捨て)	補助上限額	補助個数
生ごみ処理機	購入費の1/2	10,000円	5年度につき1基まで
生ごみ堆肥化容器	購入費の1/2	3,000円	5年度につき1基まで(発酵菌投入式容器は2基まで)
LFCコンポストセット	購入費の2/3	3,600円	LFCコンポストのセット、バッグ合計で5年度につき2個まで
LFCコンポストバッグ	購入費の2/3	2,100円	
LFC基材	購入費の1/2	1,000円	1年度につき6個まで
竹チップ	購入費の1/2	700円	1年度につき4個まで
ぼかし	購入費の1/2	100円	1年度につき6個まで

※補助上限額、補助台数は1世帯当たりです。

#### 別表2 ダンボールコンポスト用具購入費補助

対象品目	販売価格	補助金額(10円未満切り捨て)	補助上限額	補助個数
ダンボールコンポストセット	2,882円	購入費の1/2	1,400円	1セットまで
ダンボール箱	352円	購入費の1/2	150円	1年度につき3個まで
ダンボールコンポスト基材	1,430円	購入費の1/2	700円	1年度につき4個まで
虫除けカバー(スタンダード)	495円	購入費の1/2	200円	3年度につき1個まで
虫除けカバー(ファスナー式)	1,650円	購入費の1/2	800円	3年度につき1個まで

※補助上限額、補助個数は1世帯当たりです。



## リニューアルします かすがデジタルマップ(旧春日市地理情報システム)

**問い合わせ先** デジタル政策課デジタル政策担当  
☎(584)1118 📠(584)1145 📠 1007621

インターネット上で道路台帳図や都市計画図などを公開している春日市地理情報システムを、「かすがデジタルマップ」としてリニューアルしました。

新たにGoogleマップとの連携やルート検索に加え、地図上へのメモ入力もできるようになります。

**公開開始日** 4月1日(月)

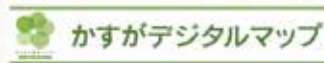
🌐<https://www.sonicweb-asp.jp/kasuga/>

※今回のリニューアルに伴いURLが変更になったため、ブラウザの「ブックマーク」や「お気に入り」などに登録

している場合は、新しいURLに登録を変更してください。

### 公開している地図

- ▷都市計画図
- ▷道路台帳図
- ▷航空写真(令和4年度、令和元年度、平成28年度)
- ▷小学校区・中学校区
- ▷選挙ポスター掲示場
- ▷赤ちゃんの駅 など



▲かすがデジタルマップ



## スマホの疑問を解決しませんか スマホ何でも相談会&スマホ教室@スマサポ号(無料)

**申込先** ソフトバンク専用コールセンター  
☎0800(111)9442(午前10時~午後6時)

**問い合わせ先** デジタル政策課デジタル政策担当  
☎(584)1118 📠(584)1145 📠 1011730

デジタル社会に欠かせないスマートフォン(以下、スマホ)に関するサポート事業を実施しています。

スマホ初心者、リピーター、夫婦や友人とのペア参加も大歓迎です。

この相談会や教室で、スマホの販売・契約行為は一切行いませんので、安心して参加してください。

### ▷スマホ何でも相談会(申込不要)

スマホに関する疑問や悩み事を解決します。使用

している機種や通信事業者の種別は問いません。

**期日・場所** 別表参照

**時間** 午前11時~午後3時30分

※相談時間は1人30分です。

※相談希望者多数の場合、待ち時間があります。

### ▷スマホ教室@スマサポ号(要申込)

スマホ教室専用車(スマサポ号)内で、オンラインでの講義を受講できます。貸出スマホ(無料)を使って受講することもできます。

**日時・場所・内容** 別表参照

**定員** 各3人(申込先着順)

**申込方法** 開催日前日の午後6時までにソフトバンク専用コールセンターに電話で申し込む

### 別表 スマホ教室@スマサポ号・スマホ何でも相談会 4月開催スケジュール

期日	①午前11時~正午	②午後0時30分~1時30分	③午後2時30分~3時30分	④午後4時~5時	場所
5日(金)	スマホを触ってみよう※1	Androidの使い方(入門編)※2	Androidの使い方(基礎編)※3	Androidの使い方(応用編)※4	いきいきプラザ
12日(金)	Androidの使い方(入門編)※2	Androidの使い方(基礎編)※3 スマホ何でも相談会	Androidの使い方(応用編)※4	スマホを触ってみよう※1	春日市役所
19日(金)	始めよう!災害の備え※5	アプリでネットショッピング※6	スマホ決済の使い方※7	スマホのセキュリティについて※8	いきいきプラザ
26日(金)	マイナポータルの活用方法※9	フリマアプリで購入や出品※10 スマホ何でも相談会	フィルタリングとネットの危険性※11	健康保険証利用の登録・公金受取口座の登録	いきいきプラザ

- ※1 地図アプリ、スマホの指の操作、カメラ、音声アシスタント機能など
- ※2 スマホの画面の見方、電話、文字入力、メールなど
- ※3 地図ルート検索、写真・動画の撮影、QRコード読み取りなど
- ※4 インターネット検索、音声での操作、アプリのインストールなど
- ※5 防災対策・情報収集についておすすめの防災アプリなど
- ※6 商品の探し方、注文、支払い方法など

- ※7 アプリ登録、体験など
- ※8 詐欺の手口、安全な使い方など
- ※9 アプリの設定方法、健康保険証との連携方法など
- ※10 アプリの比較、出品体験など
- ※11 スマホの危険性、フィルタリングの使用法など



## 令和6年度職員出前講座 「あすか市民塾」利用者募集

申込・問い合わせ先 文化スポーツ課文化担当

☎(575)4121 📠(593)7380 📠 1002688

職員出前講座「あすか市民塾」は、市民の皆さんの希望に応じて、市政の説明や専門的な話、情報などを届ける事業です。

講師は市職員で、費用は無料です。

**対象** 市に居住または勤務する人で構成する10人以上のグループ

**時間** 午前10時～午後9時のうち90分以内

※業務の都合などで、希望日時に実施できない場合があります。

**場所** 市内

※会場の手配や準備は、全て主催者が行ってください。

**開設講座** 別表参照

**申込方法** 希望日の1週間前(◎の講座は1カ月前)までに市ウェブサイトから申し込むか、窓口またはファクスで申込書を提出する

※申込書は、市ウェブサイトか文化スポーツ課文化担当(ふれあい文化センター旧館)で入手できます。

### 別表

<p><b>◆行財政・計画</b></p> <ul style="list-style-type: none"> <li>地方創生(春日市人口ビジョン、総合戦略の概要)</li> <li>市中央部市民活動交流拠点の整備～福祉施設の複合化とエリアの魅力向上の取り組み～(◎)</li> <li>「みんなで春をつくろう」シティプロモーションの取り組み(◎)</li> <li>「対話」による市政運営(出前トーク・かすが市民懇話会)(◎)</li> <li>公共施設の未来</li> <li>春日の家計を知ろう!</li> <li>地方自治のしくみ(◎)</li> </ul>	<p><b>◆健康・福祉・子育て</b></p> <ul style="list-style-type: none"> <li>国民健康保険制度について</li> <li>後期高齢者医療制度について</li> <li>障がい者支援について(◎)</li> <li>成年後見制度について(障がい者向け)(◎)</li> <li>成年後見制度ってなに?(高齢者向け)(◎)</li> <li>知っとこう!高齢者のための施設(◎)</li> <li>知っとこう!高齢者が使える福祉サービス(◎)</li> <li>なるほど!介護保険(介護保険制度編)(◎)</li> <li>認知症サポーター養成講座(◎)</li> <li>生活保護制度について</li> <li>あなたのまちの民生委員・児童委員(◎)</li> <li>春日市の子育て支援制度・サービスについて(◎)</li> <li>乳幼児期の健康(◎)</li> <li>児童虐待をなくすために(◎)</li> <li>親子わくわくたいむ～手作り玩具・絵本読み聞かせなど～(◎)</li> </ul>	<p><b>◆市民活動・人権・男女共同参画</b></p> <ul style="list-style-type: none"> <li>やさしい広報紙づくり1(文章の書き方・用字用語の使い方)(◎)</li> <li>やさしい広報紙づくり2(企画・取材のノウハウ)(◎)</li> <li>やさしい広報紙づくり3(編集とレイアウト)(◎)</li> <li>広報物の内容診断(基礎)(◎)</li> <li>よくわかる情報公開・個人情報保護講座</li> <li>春日市LINE公式アカウントの便利な機能を活用しよう</li> <li>春日市の地域コミュニティ</li> <li>身近な人権問題(◎)</li> <li>男女共同参画のまちづくり(◎)</li> </ul>
<p><b>◆街の整備</b></p> <ul style="list-style-type: none"> <li>春日市の都市計画</li> <li>白水大池公園いまむかし</li> <li>都市計画道路の役割(◎)</li> <li>下水道あなたとまちをむすぶみち(◎)</li> <li>西鉄天神大牟田線連続立体交差事業および西鉄春日原駅周辺整備事業について(◎)</li> </ul>	<p><b>◆議会・選挙</b></p> <ul style="list-style-type: none"> <li>市議会のしくみ</li> <li>選挙制度のあらまし</li> <li>選挙はなぜ大切なの?(小中高生向け)</li> </ul>	<p><b>◆歴史・文化財</b></p> <ul style="list-style-type: none"> <li>私たちの住む地区(須玖、小倉、下水、上白水、春日)の文化財(◎)</li> <li>春日市の遺跡(水城跡、須玖岡本遺跡、日拝塚古墳、ウトグチ瓦窯跡等)(◎)</li> <li>地名が語る春日市の歴史と文化(◎)</li> <li>春日市の民俗と祭り(◎)</li> <li>日本遺産「古代日本『西の都』」～東アジアとの交流拠点～(◎)</li> <li>最近の発掘調査成果について(◎)</li> <li>文化財ガイドマップを持って、地域の文化財をたずねてみよう(◎)</li> <li>春日市の宝「奴国の王都」須玖遺跡群(◎)</li> </ul>
<p><b>◆環境・ごみ</b></p> <ul style="list-style-type: none"> <li>地球温暖化の話(◎)</li> <li>ゼロカーボンアクション～脱炭素に向けた身近な取り組み～(◎)</li> <li>犬の適正飼養(◎)</li> <li>ねこをめぐる問題～その背景と地域ねこ活動～(◎)</li> <li>ごみについて学ぼう(幼児向け)(◎)</li> <li>ごみ減量大作戦(家庭でできるごみの減量・3R編)(◎)</li> <li>ごみ減量大作戦(古紙分別編)(◎)</li> <li>春日市のごみ処理について(ごみの分別・出し方から処理まで)(◎)</li> </ul>	<p><b>◆安全な暮らし</b></p> <ul style="list-style-type: none"> <li>戸籍のしくみ(◎)</li> <li>身近な税のおはなし(◎)</li> <li>分かれば防げる!防犯講座</li> <li>交差点での見守り活動(保護誘導活動)</li> <li>災害に備える!防災講座</li> <li>消費者トラブル・悪質商法回避術(◎)</li> </ul>	<p><b>◆教育・学校</b></p> <ul style="list-style-type: none"> <li>春日市における学校教育に関する取り組み</li> <li>不登校児童生徒への支援</li> <li>コミュニティ・スクールとは?(◎)</li> </ul>

イベント Event



白水大池公園  
星の館  
開館情報

季節の星座や天文現象の観望会やイベントを行っています。昼間でも太陽などの天体観測ができます。

ポランテアも随時募集しています。

○観望会無料・申込不要

期日・内容

▽4月5日(金)～7日(日)

北極星をみつけよう

▽4月12日(金)～14日(日)

夜空のくまはしっぽが長い？

▽4月19日(金)～21日(日)

ふくらむ月を見よう

▽4月26日(金)～28日(日)

春のロイヤルスター☆

時間 午後7時～9時

※天候などにより、内容が変更になることがあります。

○星座かみしばい(おうち座)無料

期日 4月27日(土)

午後2時30分～3時

定員 20人(申込先着順)

※小学3年生以下は保護者が同伴してください。

申込方法 開催日前日までに電話

ファクス、Eメールのいずれかで氏名、学年(年齢)、電話番号、参加日を伝える

申込・問い合わせ先 同館(金～日曜)

日の午後2時～9時

☎ (083) 77555

☎ (083) 77556

✉ info@hoshinoyakata.com

🌐 <http://www.hoshinoyakata.com>



令和5年度発掘調査成果展  
発掘された春日の遺跡(無料)

○写真パネル展

期日 4月27日(土)～6月23日(日)

※5月21日(火)、6月18日(火)は休館日です。

時間 午前9時～午後5時(入館：午後4時30分まで)

場所 奴国の丘歴史資料館エントランス

○講座

期日 4月28日(日)

午前10時～11時30分

場所 同資料館研修室

内容 令和5年度文化財調査成果報告

※郷土史研究会との共催です。

定員 25人(申込先着順)

申込方法 4月26日(金)までに窓口

電話、ファクス、Eメールのいずれかで、氏名、年齢、電話番号を伝える

申込・問い合わせ先 同資料館

☎ (501) 11444

☎ (573) 10777

✉ nakoku@city.kasuga.fukuoka.jp

スポーツ Sports



レディースバドミントン  
初心者教室生徒募集

対象 市に居住する女性(学生を除く)

期日 5月8日(火)～31日(金)の水・金曜日(全8回)

時間 午前10時～正午

場所 総合スポーツセンターメインアリーナ

参加費 3000円

※傷害保険は各自で加入してください。

定員 20人程度(申込先着順)

持ってくるもの 運動ができる服、室内シューズ、ラケット(持っている場合)

申込方法 5月1日(火)までにEメール

で住所、氏名(ふりがな)、年齢、電話番号、ラケットの有無を伝える

申込・問い合わせ先 市バドミントン協会 大橋

☎ 080(6455)8212

✉ kasuga.badokyoukai@gmail.com

参加しませんか  
初心者弓道教室

対象 市に居住または通勤・通学する18

～65歳(高校生不可)の弓道未経験者

※全日程に出席できる人に限ります。

期日 5月8日(火)～6月29日(土)の水・土曜日(6月1日(土)、5日(火)を除く、全14回)

時間

▽水曜日：午後7時30分～9時30分

▽土曜日：午後1時30分～4時30分

場所 総合スポーツセンター弓道場

参加費 6000円(保険料含む)

定員 15人(申込多数の場合選考)

※参加者には4月25日(木)以降に連絡をします。

持ってくるもの 運動ができる服(ポタンなどが付いていないもの)、白の靴下か白足袋

※弓道具は貸し出します。

申込方法 4月1日(月)～20日(土)にEメールで住所、郵便番号、氏名(ふりがな)、年齢、性別、電話番号を伝える

申込・問い合わせ先 市弓友会 古谷

☎ 090(1183)13000

✉ yumtomokasuga@gmail.com



**参加者募集**

**第53回春日市水泳大会(無料)**

県民スポーツ大会夏季大会(8月18日(日))の出場選手選考を兼ねた大会です。

**対象** 市に居住または通勤・通学する小学生以上か、市水泳連盟に加入している人

**日時** 6月2日(日)

午前9時30分～午後3時(受付:午前8時20分～8時50分)

**場所** 総合スポーツセンター温水プール

**申込方法** 4月2日(火)～20日(土)に市ウェブサイトを(☎1014240)から申し込むか、窓口、ファクス、Eメールで参加申込書を提出する

※月曜日、第1・3・5日曜日、祝日は休みです。

※開催要項、参加申込書は、市ウェブサイトを、市スポーツ協会ウェブサイトや市役所1階、総合スポーツセンター窓口で入手できます。

**申込・問い合わせ先** 同協会  
 ☎(574)9131  
 ☎(574)9138  
 ✉kasuga.taikyoo@gmail.com  
 🌐https://kasuga-sport.jp

**心と体を鍛える  
カンフー基礎教室**

ジャージなど、柔らかい素材の服で参加してください。  
**対象** 市に居住または通勤・通学する

小学生以上の人

**場所・期日**

▽総合スポーツセンター武道場1  
 4月21日(日)、8月18日(日)  
 ▼総合スポーツセンター武道場4  
 5月19日(日)、6月16日(日)、7月21日(日)、9月22日(日)、10月20日(日)

※武道場1での練習は裸足で行います。  
**時間** 午前10時～正午

**参加費** 300円

※傷害保険は各自で加入してください。  
**定員** 各10人(申込先着順)  
**持ってくるもの** 上靴、タオル、飲み物

**申込方法** 各開催日の2日前までに電話、ファクス、Eメールのいずれかで住所、氏名、年齢、学年(小・中学生の場合)または一般、電話番号を伝える

**申込・問い合わせ先** 少林拳春日連盟  
 稲永

☎(595)0112(☎兼用)  
 ✉shyaolin2012chyen@yahoo.co.jp  
 🌐http://ksg.csf.ne.jp/~shyaolin-shyoryu/index.html



▲同連盟ウェブサイト



**健康 Health**



**元気に暮らせる時間を延ばそう  
フレイル予防教室**

元気に長生きするために、今の体の状態をチェックしてみませんか。

人生100年時代のキーワードである「フレイル」を予防するための講義や簡単な体操を行います。

専用のチェックリストの結果から、それぞれの人に合った教室を案内します。

※動きやすい服装で来てください。

**対象** 市に居住する65歳以上で、要介護(要支援認定を受けていない人)

**日時** 4月24日(水)

午後2時～3時30分

**場所** 総合スポーツセンター会議室

**定員** 40人(申込先着順)

**持ってくるもの** 上靴、筆記用具、飲み物

**申込方法** 4月1日(月)～23日(火)に市ウェブサイトで申し込むか、窓口

電話、ファクスのいずれかで住所、氏名、年齢、電話番号を伝える

**申込・問い合わせ先** 高齢課高齢者支援担当

☎(584)1111(代)  
 ☎(584)3090  
 ☎1014089



▲市ウェブサイト

**健康掲示板**

**防ごう低栄養  
高齢期の食事のポイント**

加齢とともに消化機能が衰え、食が細くなりがちです。すると、体に必要な栄養が取れず、いつの間にか低栄養状態になってしまうことがあるので、注意が必要です。

▷ **タンパク質を十分に取る**

タンパク質を多く含む「肉・魚・卵・大豆製品」は、毎食取り入れましょう。不足すると、免疫力が低下して風邪が治りにくくなったり、筋肉が衰えて転倒しやすくなったりします。タンパク質の多いおかずから食べ始めると、食べ残しを防げます。肉類や魚介類は、いろいろな種類を選んで食べましょう。

▷ **バランスよく食べる**

食べている食品の種類が多い人ほど、健康を長く維持しやすいことが報告されています。1食に、主食(ご飯・パン・麺類)、主菜(肉・魚・卵・大豆製品のおかず)、副菜(野菜・きのこ・海藻類のおかず)を揃えましょう。乳・乳製品は、タンパク質の他に、骨の健康維持に大切なカルシウムが補えます。朝食や間食などで、上手に取り入れましょう。

▷ **誰かと一緒に食事を楽しむ**

家族や地域の仲間など、人と一緒に食事を楽しむことも、健康づくりにつながります。

**問い合わせ先** 健康課健康づくり担当

☎(501)1134 ☎(501)1135

**保健師が応じます  
健康相談会(無料)**

健診の結果で気になること、健康に関する不安や心配、健康づくりのことなどの相談に、個別に応じます。  
一人一人に合った生活習慣の改善方法を一緒に考え、行動に移せるようにサポートします。

**日時**

▽4月8日(月)

午前9時30分～午後0時15分

▽4月18日(木)

午後1時～3時45分

※相談時間は45分程度です。

**場所** いきいきプラザ

**申込方法** 希望日の3日前までに市ウェブサイトまたは電話で申し込む  
**申込・問い合わせ先** 健康課健康づくり担当

☎(501)1134

F(501)1135

☎1001788

**管理栄養士がアドバイスします  
栄養相談(無料)**

子どもの偏食、生活習慣病予防や高齢者の食事などについて、相談しませんか。

**日時** 4月19日(金)

午後1時30分～4時30分

※相談時間は1時間程度です。

※別日程を希望する人は連絡してください。

**場所** いきいきプラザ個別相談室

**申込方法** 4月18日(木)までに電話またはファクスで氏名、生年月日、電話番号を伝える

**申込・問い合わせ先** 健康課健康づくり担当

☎(501)1134

F(501)1135

☎1008522



**講演・講座  
Lecture Course**

**かすが家庭教育学級  
子育て講座(全10回)**

子育てに関するさまざまな講座を開催します。楽しく交流しながら、子育てや親育ちについて一緒に学んでみませんか。

※託児もあります(生後5カ月～就学前、1人年間1000円、先着15人、5月10日(金)までに要申込)。

**対象** 市に居住する中学生までの子ども  
もの保護者

**期日** 5月～令和7年2月(各月1回程度)

**時間** 午前10時～正午

**場所** ふれあい文化センター大会議室

**参加費** 年間1000円

※年間を通しての受講が難しい場合は1講座500円(託児費1回1人当

たり300円)で受講できます。

**定員** 70人(申込先着順)

**申込方法** 5月10日(金)までに市ウェブサイトまたは電話で申し込む

※詳しくは市ウェブサイトを見てください。

**申込・問い合わせ先** 地域教育課地域教育担当

☎(981)0101

F(584)1153

✉syakai@city.kasuga.fukuoka.jp

☎1008368



▲市ウェブサイト

**市民図書館  
読み聞かせ講座(無料)**

**対象** 子どもたちへの読み聞かせ活動に興味がある人、または現在活動をしている人

○**初心者向け読み聞かせ講座(全2回)**

**日時** 6月6日(木)、13日(木)

午前10時～正午

**定員** 18人(申込先着順)

○**スキルアップ読み聞かせ講座**

**日時** 6月13日(木)

午後1時30分～3時30分

**定員** 30人(申込先着順)

**場所** ふれあい文化センター旧館学習室3

**申込期間**

▽市に居住する人および市内で活動中または活動予定の人

4月10日(水)～5月19日(日)  
▽市外に居住する人

4月23日(火)～5月19日(日)

**申込方法** 窓口または電話で申し込む  
**申込・問い合わせ先** 同図書館

☎(584)4646

F(584)3900

**初心者向け  
点訳ボランティア講座**

視覚に障がいのある人の支援のため、点訳を通してボランティア活動を楽しめます。

**期日** 5月17日～7月26日の毎週金曜日(全11回)

**時間** 午前10時～正午

**場所** 市社会福祉センター3階中会議室(昇町3-101)

**参加費** 1200円(テキスト代他)

**定員** 20人(申込先着順)

**申込方法** 4月25日(木)までに電話、

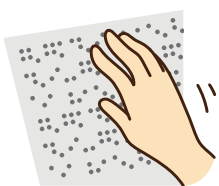
ファクス、Eメールのいずれかで住所、氏名、電話番号を伝える

**申込・問い合わせ先** かすがボランティアセンター

☎(501)1136

F(581)7258

✉kasuga-vo10@aioros.ocn.ne.jp



福祉

Welfare



大人も子どもも参加できます  
障がい者水泳教室

**対象** 市に居住する身体障がい者、知的障がい者、精神障がい者、放課後等デイサービス利用者、特別支援学級・特別支援学校通学者

※初めて参加する人で希望する人は電話などで聞き取りをします。  
**期日** 5月9日(木)～令和7年2月27日(木)

▽小学生の部：第4木曜日  
▽中学生以上の部：第2木曜日  
※都合により日程を変更する場合があります。

**時間** 午後6時15分～7時30分(受付：午後6時～)

**場所** クローバープラザプール(原町3-1-7)

**参加費** 無料(毎回ロッカー利用料100円が必要)

**定員** 各20人(申込多数の場合抽選)  
※初めて参加する人を優先します。

**申込方法** 4月12日(金)までに窓口で申込書と健康チェック票を提出する

※申込書などは、4月1日(月)以降に福祉支援課、福祉ぱれっと館、総合スポーツセンター、クローバープラザアリーナ棟または市ウェブサイトで入手できます。  
**申込・問い合わせ先** 福祉支援課障がい福祉担当  
☎(5884)1111(代)

子育て

Child Rearing



料理が苦手な人も大歓迎  
離乳食教室

**対象** 生後6カ月以上の子どもの保護者

※託児もあります(生後5カ月～就学前、1人300円、先着15人、要申込)。  
**日時** 4月24日(水)  
午後1時30分～3時

**場所** いきいきプラザ栄養指導室

**内容** 離乳食(中期～完了期)の進め方の講義、調理実習、試食

**参加費** 200円(材料費)

**定員** 20人(申込先着順)  
**持ってくるもの** エプロン、三角巾、母子健康手帳、筆記用具、手拭きタオル、飲み物

**申込方法** 4月4日(木)～18日(木)に母子または電話で申し込む

**申込・問い合わせ先** 健康課健康づくり担当  
☎(5001)1134  
☎(5001)1135  
☎10009568



▲母子手帳アプリ「母子モ」

募集

Recruitment



一緒に働きませんか  
市シルバー人材センター会員募集

**対象** 次の全てに該当する人

▽市に居住する60歳以上(令和7年3月末時点)  
▽会費を納入できる  
▽入会説明会に出席できる

**入会説明会 申込不要**  
**日時** 4月15日(月)、5月15日(水)、6月17日(月)  
午後1時30分～(2時間程度)

**場所** 同センター(松ヶ丘1-5)  
※駐車場はありません。

**入会に必要なもの(後日提出)**  
▽年会費2400円(年度途中に入会する場合は月割)

▽入会説明会で配布した書類  
▽認印  
▽通帳

**問い合わせ先** 同センター  
☎(596)1826

☎(596)1827  
☎http://www.silver-brain.com/fuk  
noka/kasuga/

新規就農者・次世代就農者  
ちくし農業塾第14期受講生募集

**対象** 次の全てを満たす人

※家庭菜園向けの講座ではありません。  
▽18歳以上で、J A筑紫管内(春日市・筑紫野市・大野城市・太宰府市・那珂川市)に居住するまたは圃場がある

▽普通自動車免許を有する  
▽受講終了後、J A筑紫直売所ゆめ畑などへの出荷またはJ A筑紫生産部会に加入し出荷を行う強い意思がある  
▽自身で農地を所有または借りる当てがある

**期日** 7月～令和7年5月の毎週水曜日  
**時間** 午後1時30分～5時

**内容** 露地野菜全般および施設園芸の栽培実習、土作りや防除、肥培管理などの講義

**参加費** 3万5000円  
**定員** 10人程度

**申込方法** 5月2日(木)(必着までにはがき、ファクス、Eメールのいずれかで住所、氏名(ふりがな)、年齢、性別、電話番号を伝える

**申込・問い合わせ先** J A筑紫農業振興課(〒818-8642筑紫野市杉塚3-3-10)  
☎(924)1313  
☎(623)7624

✉nousin@ja-chikushi.or.jp

## 市社会福祉協議会 令和6年度福祉会員募集

会費は、地域福祉活動や在宅福祉サービス事業の充実のために活用されます。福祉会員に加入している人は、協賛している店などで特典を受けることができます。各店で福祉会員の会員証を掲示してください。  
詳しくは問い合わせてください。

### 会費(一口)

- ▽一般会員 1200円
- ▽賛助会員 1万円
- ▽特別会員 3万円
- ▽法人会員 5000円

※何口でも加入できます。

**加入方法** 次のいずれかの窓口で申し込む

- ▽同協議会(昇町3-1-101)
  - ▽各地区公民館
  - ▽老人福祉センター「ナギの木苑」
- 申込・問い合わせ先** 同協議会事業部 社課
- ☎(581)7225  
☎(581)7258

## 相談

Consultation



### 就業に向けてサポートをします 無業者のための就労支援、相談(無料)

仕事への不安や最初の一步が踏み出せない人、ブランクが長い人への就労支援を行っています。  
対象 15〜49歳の無業状態の人

**日時** 月〜土曜日(祝日・年末年始を除く)  
午前10時〜午後5時

**場所** 福岡若者サポートステーション  
(福岡市中央区天神1-4-2エル  
ガーラオフィス12階)

**内容** 個別相談、心理相談、各種セミナー、就労体験

**申込方法** 電話で申し込む(月〜金曜日の午前10時〜午後5時)

**申込・問い合わせ先** 同ステーション

- ☎(739)3405  
☎(739)3408

## その他 Others



### 希望する人は申請してください 優良運転者表彰

交通安全協会は、優良運転者など適任者を選出し表彰しています。

**対象** 交通安全協会会員であり、交通規制をよく守り、常に安全運転を心がけ、他の運転者の模範となる人

**表彰の種類と運転経歴(無事故無違反の年数)**

- ①春日地区交通安全協会会長表彰(過去5年以上)
- ②春日警察署長・春日地区交通安全協会会長連名表彰(過去10年以上)
- ③県警察本部長・県交通安全協会会長連名表彰(過去10年以上)
- ④全日本交通安全協会会長表彰(交通栄誉章「緑十字銅章」)(過去10年以上)
- ⑤の受賞者

⑤九州管区警察局長・九州交通安全協会会長連名表彰(継続15年以上運転・過去20年以上無事故・10年以上無違反)での受賞者

**申請方法** 4月1日(月)〜26日(金)(土・日曜日を除く)の午前9時〜午後4時に窓口で申請書、無事故・無違反証明書、免許証の写し(両面とも)、交通安全協会会員証の写し、表彰状の写し(過去に受賞歴のある人)を提出する

※申請書は、春日警察署窓口にあります。  
※必ずしも申請者全員が受賞できるものではありません。

**申請・問い合わせ先** 春日地区交通安全協会(原町3-1-21春日警察署内)

- ☎(558)2106  
☎(558)2107

### 4月6日(土)〜15日(月) 春の交通安全県民運動

春は、入学や就職、転勤などの環境の変化により、交通事故が起りやすいといわれています。家庭や職場などで交通ルールを確認し合い、交通事故を未然に防ぎましょう。

▽歩行中の事故による死傷者数は「7歳児」が突出して多くなっています。小学校入学に合わせて、家庭などで信号機の待ち方や道路の渡り方など基本的な交通ルールについて話し合いましょう。

▽車の運転者は、信号機のない横断歩

道付近に横断者がいるときは、必ず一時停止して横断者を優先させましょう。

▽自転車を利用するときはヘルメットを着用しましょう。

▽飲酒運転は犯罪です。「飲酒運転は絶対にしない、させない、許さない。そして見逃さない」ことを徹底しましょう。

**問い合わせ先** 安全安心課防災担当

- ☎(584)1111(代)  
☎(584)1143



### 源泉徴収義務者の人へ 所得税定額減税が実施されます

賃金上昇が物価高に追いついていない国民の負担を緩和するため、所得税の定額減税が6月から実施される予定です。

国税庁ウェブサイトの定額減税特設サイトに、制度解説動画やQ&Aのほか、説明会の案内を掲載しています。

**問い合わせ先** 筑紫税務署

☎(923)1400



▲国税庁定額減税特設サイト





※イラストの指文字は相手から見た形です。

やってみよう!～身近な言葉の手話～  
普段使う言葉を手話でやってみましょう。

# 手話

vol.12

## を 覚えてみよう

### ○電話リレーサービス

電話リレーサービスとは、聴覚や発話に困難がある人と聞こえる人の会話を、通訳オペレーターが手話・文字と音声とをリアルタイムに通訳することにより24時間365日、電話で双方向につながるサービスです。

聞こえない人は、事前に利用登録が必要です。聞こえる人は、聞こえない人が登録時に割り振られる050から始まる電話番号を知っていれば、電話をかけることができます。

緊急通報、家族・友人との会話、病院やホテルの予約など、いろいろな場面で気軽に利用できます。

詳しくは電話リレーサービスウェブサイト (@<https://nftrs.or.jp>) を見てください。

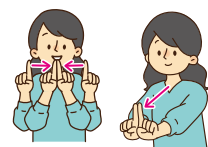
### はじめまして



手の甲を上にした右手を引き上げながら、人さし指を残して4指を握ります。次に、立てた両手人さし指を前後に向かい合わせ同時に近づけます。



### 一緒に行きましょう



指先を前に向けた両手人さし指を左右から引き寄せてつけ、そのまま前方へ出します。



※QRコードを読み込んで、手話の動画を見ることができます。

問い合わせ先 福祉支援課障がい福祉担当 ☎(584) 1111(代) 📠(584) 1154



vol.11

# 自治会通信

自治会加入が暮らしの安心につながります



自治会加入申し込みはこちら

春は、引越しの季節です。

春日市は転出入が多く、毎年人口の約1割が入れ替わります。このような市だからこそ、近くに住む人とのつながりを育むことができる自治会の活動は、地域で安心して暮らすためにも大切なものです。

自治会では「自分たちの地域を自分たちで良くしよう」という考えのもと、夏祭りや餅つきなどの楽しいイベントや、親子や高齢者を対象とした交流事業や福祉活動などに取り組んでいます。また、定期的な清掃や防犯パトロール、災害時に備えた自主防災組織など、地域の安全を守る活動も行っています。

公民館を拠点に、年間を通してさまざまな活動が行われていますので、まだ参加したことのない人や転入したばかりの人も、ぜひ一度参加してみてください。

### ○自治会についてもっと詳しく知りたい人へ 自治会活動紹介リーフレット (@1008086)

市ウェブサイトにて自治会活動を紹介したリーフレット「春日市自治会ミニガイド」を掲載しています。春日市の自治会活動の特徴や自治会の年間行事の例などを掲載しています。



### ○自治会への加入を考えている人へ 自治会加入方法 (@1011772)

自治会への加入を希望する場合は、地域づくり課(市役所4階)か、居住する地区の自治会に問い合わせてください。また、市ウェブサイトからも申し込みができます。平日に公民館に連絡できない人などは、活用してください。

問い合わせ先 地域づくり課協働推進担当 ☎(584) 1111(代) 📠(584) 1153

あそぼ〜

# 児童センター



市児童センター  
ウェブサイト

## 開館時間

午前10時～午後5時  
※正午から午後1時までおもちゃの貸し出しはしていません。



## 今月の休館日

1日(月)、8日(月)、15日(月)、16日(火)、  
22日(月)、29日(月)・(祝)、30日(火)

児童センターは、18歳未満であれば誰でも利用できます。乳幼児(未就学児)は保護者同伴でお願いします。行事がない時でも、いろいろな遊具などで、楽しく遊べます。ぜひ、利用してください。

◆⑨は申し込みが必要な行事です。4月17日(水)から受け付けを開始します(先着順)。幼児行事は午前10時、小学生行事は午後5時から、電話(午後6時まで)または窓口で受け付けます。小学生以上は本人が申し込んでください。◆金額は、参加費または材料費です。◆発熱や風邪などの症状がある場合は、利用できません。◆天候などの状況により、行事を変更や中止する場合があります。

## 4月の行事予定

須玖児童センター		須玖南2-120 ☎(573)2431 ㊟(584)7739
小学生	みんなDEあそぼ「新しいおもちゃであそんでみよう」	4日(水) 午後2時～3時
	おまたせ!トランポリン	13日(土) 午前10時30分～11時
	須玖探検隊	14日(日) 午後2時30分～3時30分
	みんなで作る「プラ板」	21日(日) 午後1時15分～2時30分 (受付:午後1時～)、当日先着12人
中学生	トワイライトゾーン	6日(土)、13日(土)、20日(土) 午後5時～6時
乳幼児	おはなしとぎゅっ♪ 親子であそぼう「空気砲をつくろう」	2日(火)、9日(火)、23日(火) 午前11時～11時20分
	おまたせ!トランポリン(1歳以上)	7日(日) 午前11時～11時20分
	ヨチヨチ広場(0～1歳児向け)	13日(土) 午前11時10分～11時40分
	ニコニコくらぶ(2歳以上向け)	11日(水)、12日(木) 午前11時～11時30分
	親子サロン(0～3歳児向け)	18日(水)、19日(木) 午前11時～11時40分
	親子でぎゅっ♪	10日(水)、25日(水) 午前11時～11時50分
	はじめてまして♪あかちゃん(2～6ヵ月)	5日(金)、12日(金)、19日(金)、20日(土)、26日(金) 午後1時30分～1時50分
	子育て相談	24日(水) 午前10時30分～11時50分、⑨10組
		17日(水) 午前10時～11時50分、当日先着3組

光町児童センター		光町2-180-4 ☎(501)7014 ㊟(501)7033
小学生	ワイワイ広場「職員とあそぼう」	4日(水) 午後2時～2時45分
	屋上DEあそぼ	5日(木)、27日(土) 午後3時15分～4時(受付:午後3時～)、当日先着10人 ※雨天中止です。
	入学探検隊	13日(土) 午後2時～2時45分 ※新1年生が対象です。
	かんたん工作「スライムをつくろう」	20日(土)、21日(日) 午前10時15分～11時15分
	おはなしタイム	21日(日) 午後2時30分～3時
中学生	かんたんクッキング「ロールパンでパラエティサンド」	28日(日) 午前10時15分～11時30分、⑩10人、150円
	トワイライトゾーン	3日(水)、5日(木)、7日(金)、20日(土)、27日(土) 午後5時～6時
乳幼児	ワイワイ幼児タイム(3歳以上向け)	6日(土) 午前10時30分～11時30分
	ヨチヨチ広場(0～1歳児向け)	11日(水)、17日(水)、24日(水)、26日(金) 午前11時～11時40分
	ニコニコくらぶ(2歳以上向け)	12日(木)、18日(水)、23日(火)、25日(木) 午前10時30分～11時30分
	親子サロン(0～3歳児向け)	10日(水) 午前10時30分～11時30分
	おひさま広場SP「親子で楽しむ体操」	19日(金) 午前10時30分～10時50分
	おひさま広場	11日(水)、12日(木)、17日(水)、18日(木)、23日(火)、24日(水)、25日(木)、26日(金) ニコニコ、ヨチヨチ終了後15分程度

毛勝児童センター		大土居1-38 ☎(581)5614 ㊟(581)5616
小学生	つくってあそぼう「スライムをつくろう」	3日(水) 午前10時30分～11時30分
	けかつでランチ「おにぎりづくり」	4日(木) 午後1時～2時
	けかつ広場「ドッジボール大会」	5日(金) 午後3時～4時
	入学探検隊	14日(日) 午後3時～4時
	けかつ広場「パラバルーンであそぼう」	20日(土) 午後3時～4時
	運動あそび「ミニミニ運動会」	21日(日) 午後3時～4時
	中学生	トワイライトゾーン
乳幼児	ミニミニおはなし会	17日(水) 午前11時～11時20分
	ヨチヨチ広場(0～1歳児向け)	18日(木)、23日(火)、25日(木) 午前11時から30分程度
	ニコニコくらぶ(2歳以上向け)	19日(金)、24日(水)、26日(金) 午前11時から40分程度
	親子サロン(0～3歳児向け)	12日(金) 午前11時から40分程度
	幼児タイム	13日(土) 午前10時30分から1時間程度
	みんなであそぼう	27日(土) 午前10時30分から40分程度
	にこちゃん広場	18日(木)、19日(金)、23日(火)、24日(水)、25日(木)、26日(金) ニコニコ、ヨチヨチ終了後15分程度

白水児童センター		天神山1-213 ☎(593)2777 ㊟(593)2801
小学生	わんぱく広場「職員と対決」	4日(水) 午後3時～4時
	わんぱく広場「卓球であそぼう」	6日(土) 午後3時～4時
	屋上であそぼう	7日(日)、27日(土) 午後3時～4時、当日先着10人 ※雨天中止です。
	入学探検隊	13日(土) 午後3時～4時 ※新1年生が対象です。
	作ってわくわく「スライム作り」	21日(日) 午前10時15分～11時15分、当日先着20人
	わくわくクッキング「おにぎりランチプレート」	28日(日) 午前10時15分～正午、⑩12人、150円
	中学生	トワイライトゾーン
乳幼児	おはなしな～に?	11日(水) 午前10時30分から30分程度
	わんぱく幼児タイム(3歳以上向け)	20日(土) 午前10時30分から1時間程度
	ヨチヨチ広場(0～1歳児向け)	12日(金)、19日(金)、23日(火)、25日(木) 午前10時30分から45分程度
	ニコニコくらぶ(2歳以上向け)	10日(水)、18日(水)、24日(水)、26日(金) 午前10時30分から1時間程度
	親子サロン(0～3歳児向け)	17日(水) 午前10時30分から30分程度
	ぴよちゃん広場	10日(水)、12日(木)、18日(水)、19日(木)、23日(火)、24日(水)、25日(木)、26日(金) ニコニコ、ヨチヨチ終了後15分程度

SNS・メールもチェック



春日市LINE  
公式アカウント  
ID: @kasuga\_fukuoka



議会  
男女共同参画センター  
じよなさん



広報.....@kasuga\_PR  
採用.....@kasuga\_saiyo  
環境.....@kasuga\_kankyo  
スポーツ.....@kasuga\_sports  
奴国の丘歴史資料館.....@kasuga\_nakoku  
安全安心.....@kasuga\_anzen  
収納.....@kasuga\_syuuinou  
地域教育.....@kasuga\_manabou  
ふるさと納税.....@kasuga\_furusato



環境.....kasuga\_kankyo  
議会.....kasuga\_gikai  
人権.....kasuga\_jyonasan  
かすがカメラ部.....kasuga\_camera\_club  
食育.....kasuga\_syokuiku  
子育て.....kasuga\_kosodate

緊急医療情報

救急電話相談・医療機関案内

#7119 ☎(471)0099

急な病気やけがの対処や救急車の利用についてのアドバイスや、最寄りの医療機関などの案内を行います(24時間、年中無休)。夜間当番医など、詳しくは市ウェブサイト(☎1001374)をご覧ください。

口腔保健センターちくし 休日急患歯科診療所 (診療は急患のみ)

春日原北町1-3-6 筑紫歯科医師会館内 ☎(571)0118  
診療日時 日曜日・祝日・盆の午前9時～午後1時(受付:午後0時30分まで)  
年末年始(12月30日～1月3日)の午前9時～午後4時(受付:午後3時30分まで)

小児救急電話相談

#8000 ☎(731)4119

平日夜間(午後7時～翌朝7時)、土曜日(正午～翌朝7時)、日曜日(午前7時～翌朝7時)の子どもの急な病気やけがに対する処置の判断に困ったときに、看護師や小児科医がアドバイスします。

小児科夜間・休日救急診療

福岡大学筑紫病院 ☎(921)1011	月・水・金曜日 午後5時～9時30分
福岡徳洲会病院 ☎(573)6622	火・木・土曜日 午後5時～9時30分 日曜日 午前9時～午後9時30分

※祝日の診療時間は、いずれも午前9時～午後9時30分です。  
※受付終了は午後9時です。  
※救急診療部からの支援体制を図る場合があります。

休日当番医 当番医は変更になることがあります。必ず事前に問い合わせてください。 午前9時～午後5時 内科、外科、産婦人科

7日(日)	内 吉田クリニック ☎(985)9730	内 福岡徳洲会病院 ☎(573)6622	外 さもと脳神経外科クリニック ☎(595)2626	外 福岡徳洲会病院 ☎(573)6622	産 吉川レディースクリニック ☎(918)8522
14日(日)	内 田中内科医院 ☎(951)2233	内 済生会二日市病院 ☎(923)1551	外 こが整形外科クリニック ☎(925)2929	外 済生会二日市病院 ☎(923)1551	産 女性クリニックみのり ☎(555)3663
21日(日)	内 クリニック仁 ☎(555)7716	内 自衛隊福岡病院 ☎(581)0431	外 整形外科まつたクリニック ☎(555)5760	外 自衛隊福岡病院 ☎(581)0431	産 まなべ産婦人科医院 ☎(571)4307
28日(日)	内 丸山循環器科内科医院 ☎(924)3610	内 福岡大学筑紫病院 ☎(921)1011	外 あきよし外科胃腸科医院 ☎(922)3060	外 福岡大学筑紫病院 ☎(921)1011	産 城野産婦人科クリニック ☎(584)1103
29日(月)・祝	内 かじやま内科クリニック ☎(952)3731	内 ちくし那珂川病院 ☎(555)8835	外 金澤整形外科医院 ☎(572)7288	外 諸岡整形外科病院 ☎(952)8888	産 早瀬川医院 ☎(924)3531

市の人口

●総人口 112,143人 (前月 -33) (前年比 -511)  
女: 57,963人 (前月 -25) (前年比 -158)  
男: 54,180人 (前月 -8) (前年比 -353)  
●世帯数 50,818世帯 (前月 +20) (前年比 +275)

●増 転入 389人  
出生 68人  
その他 7人  
●減 転出 420人  
死亡 72人  
その他 5人

※前年比とは、令和5年2月末時点との比較です。

今月の納期

納税は便利な口座振替のご利用を!

■ 固定資産税・都市計画税 1期

※今月の納期限は4月30日(火)です。

さんぽみち  
桜の季節  
今号が皆さんの手元に届くころは、ちょうど桜が見頃を迎えているでしょうか。別れと出会いの季節、さまざまな思い出のシーンを彩る桜に、特別な思いを持っている人も多いと思います▼私にとって忘れられないのは、数年前に見た、満月の日の夜桜です。公私ともにいろいろな変化があった時で、心が不安でいっぱいになったあの夜、気付けば一人で車を走らせていました▼お気に入りの桜の場所には誰もいませんでした。月明りの中、淡い光を放つ満開の桜を眺めていると、ふと「大丈夫だよ」と言われたような気がして、涙が溢れました。一人でひとしきり泣いた後、「うん、きっと大丈夫」不思議とそう思えたのです▼毎年、桜の季節になると、あの日のことを思い出します。年度替わりで慌ただしい日々、心に余裕もなくなりがちですが、今年もきっと、桜が力をくれることでしょう。

か

※QRコードは㈱デンソーウェーブの登録商標です。



# 引っ越しシーズンは市役所窓口が混雑します

転出入の手続きや証明書発行などで、市役所窓口が大変混雑します。時間に余裕を持って来てください。

## 混雑予想カレンダー

窓口混雑状況の予測をお知らせします。

- ★ スムーズに案内できます。
- ★★ 正午前後や午後混雑する時間帯があります。
- ★★★ 午前中の早い時間帯を除いて、混雑します。
- ★★★★ 終日混雑が予想されます。

## 4月 住所変更窓口・証明書発行窓口 混雑予想カレンダー

	日	月	火	水	木	金	土
	31	1	2	3	4	5	6
	閉庁日						閉庁日
住所変更窓口		★★★★	★★★★	★★★★	★★★★	★★★★	
証明書発行窓口		★★★★	★★★★	★★★	★★★	★★★★	
	7	8	9	10	11	12	13
	休日開庁 (午前9時~正午)	小中学校始業式		中学校入学式	小学校入学式		閉庁日
住所変更窓口	★	★★★	★★	★★★	★★★	★★★	
証明書発行窓口	★	★★★★	★★★	★★★	★★	★★★	
	14	15	16	17	18	19	20
	閉庁日						閉庁日
住所変更窓口		★★★	★★	★	★	★	
証明書発行窓口		★★★	★★	★★	★★	★★	
	21	22	23	24	25	26	27
	閉庁日						閉庁日
住所変更窓口		★★	★	★	★	★	
証明書発行窓口		★★★	★	★	★	★★	
	28	29	30				
	閉庁日	閉庁日 昭和の日					
住所変更窓口			★★				
証明書発行窓口			★★★★				

\*時間は、4月7日(日)(休日開庁日)を除き、午前8時30分~午後5時です。

## 待合・呼出状況お知らせサービス

市民課の各窓口の待ち人数や呼出し状況をスマートフォンなどで随時確認することができます。来庁時の混雑状況の事前確認などに利用してください。



▲市役所待合状況公開サービス

問い合わせ先 市民課受付戸籍担当 ☎(584)1120 ☎(584)1141

## 春日市ブランドイメージ

# みんなで春をつくろう

春はスタートの季節です。春は新しいことが始まる季節です。  
 その「春」の「日」のまちだから、期待でワクワクするようなまちになろう。  
 良いまちは、誰かがつくってくれるものではなく、市民がつくっていくものです。  
 市民と行政が一つのチームになって、みんなで新しい春をつくる。  
 「春」とは、みんなに新しいこと、みんなが助かること、みんなが喜ぶこと。  
 暮らしが笑顔になる春を、どんどんつくっていく。  
 みんなで春をつくるから、ずっと住みたいまちになる。  
 みんなで春をつくろう。これからの春日市です。

ブランドイメージとは

春日市の「協働」、「交流」、「コミュニティ」などに対する市民の思いや、まちづくりの方向性をもとに、市の良さを一言で表現したものです。

平成29年度に市民ワークショップでブランドイメージ「みんなで春をつくろう」が決定し、ロゴデザインは全国公募し、市民投票で決定しました。