



# かすか

# 1/1

2024(令和6年) No.1252

春日高等学校  
書道部による作品

(作品説明 18ページ)



- P02 年頭あいさつ
- P03 市からのお知らせ
- P08 トピックス
- P09 情報ひろば

(折込: エイ・メッセ)



# 年頭あいさつ

## 明けまして おめでとうございます

市民の皆さまにおかれましては、  
健やかに新春をお迎えのことと、心  
からお喜びを申し上げます。

令和5年5月8日から新型コロナウイルスの  
ウイルスの感染症法上の位置付けが、  
季節性インフルエンザ並みの5類に  
なり、コロナ禍前の日常に戻りつつ  
あります。各自治会では、夏祭りや  
秋祭りをはじめ、さまざまな催しが  
行われ、多くの地域の皆さままでにぎ  
わっている様子を拝見いたしました。  
コロナ禍前は当たり前であった人と  
人との交流が、地域の発展や子ども  
たちの成長になくはならない大切  
なものであることを強く実感すると  
ともに、自治会を中心とする地域の

皆さまと行政が力を合わせて取り組  
んでいる協働のまちづくりの意義を、  
改めて認識しているところです。

本市では、市制50周年を契機に「春  
日新50年プラン」と銘打って、市内  
全域でさまざまなプロジェクトを進  
めています。今年の秋には、新しい  
西鉄春日原駅が完成し、今後は、そ  
の周辺を春日市の都心にふさわしい  
エリアになるよう整備を進めてまい  
ります。また、4月から保育料の引  
き下げ、10月から18歳までのことも  
医療費の無料化など、子育て支援策  
の充実をはじめ、地域共生社会の実  
現に向けた高齢者・障がい者福祉の  
充実、災害対策などを実施しながら、



あらゆる世代の皆さまにとって魅力  
ある春日市となるよう取り組んでま  
いります。

住んで良かった、ずっと住み続け  
たいと思っただけでなく、市民  
の皆さまとともに協働のまちづくり  
を進めてまいりますので、引き続き、  
ご理解とご協力をお願い申し上げま  
す。

本年が、皆さまにとって素晴らし  
い1年となりますことを心から祈念  
いたしました。新年のごあいさつと  
いたします。

春日市長

井上澄和





## 知っていますか 国民年金制度への任意加入

### 申請・問い合わせ先

▷南福岡年金事務所(〒815-8558福岡市南区塩原3-1-27)

☎(552)6112(自動音声案内②→②を押す)

☎(541)7649

▷市民課年金担当

☎(584)1111(代) ☎(584)1141 ID 1009499

国民年金制度の加入対象者は、日本国内に住所を有する20歳以上60歳未満の人ですが、60歳以上の人や国外に居住する人でも、要件を満たすと任意で国民年金制度に加入できます。任意加入し、保険料を納付することで老齢基礎年金の受給額が増えます。

### ○60歳以上の任意加入

**対象** 日本国内に住所を有する60歳以上65歳未満で、次の要件を全て満たす人

#### 要件

- ▷老齢基礎年金を繰り上げ受給していない
- ▷20歳以上60歳未満の保険料の納付月数が480月(40年)未満である
- ▷免除や納付猶予、学生納付特例などの期間がある
- ▷加入時に、厚生年金保険や共済組合などの被保険者でない

**納付方法** 原則として口座振替

※支払い方法については、相談してください。

※保険料をまとめて支払うと割引が適用されます(前納制度)。

### ○海外居住者の任意加入

**対象** 国外に居住し日本国籍を有する20歳以上65歳未満で、次の要件を全て満たす人

#### 要件

- ▷老齢基礎年金を繰り上げ受給していない
- ▷20歳以上60歳未満の保険料の納付月数が480月(40年)未満である
- ▷加入時に、厚生年金保険や共済組合などの被保険者および第3号被保険者でない

※国外に転出した後に加入する場合は、最後に住民票があった市町村を管轄する年金事務所です手続きしてください。

#### 納付方法

- ▷日本国内の預(貯)金口座からの口座振替
- ▷クレジットカード納付

▷日本国内にいる親族などの協力者が代わりに納付書などで納付(前納制度あり)

※前納については、60歳以上の任意加入と同様です。

### 付加保険料

定額の保険料に加えて、月額400円を納めることで、老齢基礎年金の受給額を増額できる制度です。

年額に「200円×付加保険料を納めた月数」が付加年金として生涯上乘せられます。

なお、国民年金基金に加入している人は付加保険料納付を申し込むことはできません。

### 任意加入の手続きに必要なもの

▷マイナンバーカードまたは基礎年金番号の分かるもの

▷納付方法登録に必要なもの

▶口座振替：預(貯)金通帳および金融機関への届出印

▶クレジットカード：クレジットカード(本人または配偶者名義以外のクレジットカードを使用する場合は日本年金機構指定様式の同意書が必要)

▷本人確認書類(運転免許証など)

※マイナンバーカードがある場合は省略できます。

▷海外居住者の任意加入の場合は、国内協力者の住所、氏名、連絡先が分かるもの

▷代理の場合は、委任状および代理人の本人確認書類  
※委任状およびクレジットカード納付の同意書は日本年金機構ウェブサイト(☎ <https://www.nenkin.go.jp/>) から入手するか、年金事務所、市役所市民課で受け取ることができます。

### 注意事項

▷申し出のあった月からの加入となり、さかのぼって加入することはできません。

▷将来受給見込みの年金額の試算は、市役所ではできません。50歳以上で試算を希望する人は年金事務所(お客様相談室☎(552)6112(自動音声案内①→②を押す))に予約し相談してください。なお、併せて年金事務所(国民年金課)で任意加入の手続きが可能ですので、必要書類を持参してください。

▷国民年金保険料の額は毎年4月に変わります(令和5年度は16,520円、令和6年度は16,980円)。

※詳しくは問い合わせてください。



## 国民健康保険税 産前産後軽減制度が始まります

申請・問い合わせ先 国保医療課国保担当  
☎(584)1111(代) ☎(584)1141 ☎1013724

1月から、国民健康保険被保険者で出産する人の産前産後期間にかかる所得割額と均等割額が軽減されます。

出産とは妊娠85日(妊娠12週)以上の分娩をいい、早産・流産・死産・人工妊娠中絶を含みます。

**対象** 市の国民健康保険被保険者で、令和5年11月以降に出産予定または出産した人

※医療機関や市窓口などで、出産育児一時金の手続きをした人は、申請不要です。

**軽減対象期間** 出産予定日または出産日が属する月の前月から、出産(予定)日が属する月の翌々月までの計4カ月分(多胎妊娠の場合は、出産予定日または出産日が属する月の3カ月前以降、計6カ月分)

※軽減対象月は令和6年1月からとなります。令和5年

11月に出産した場合は、令和6年1月分のみが軽減対象です。

※産前産後期間の国保税がなくなるわけではありません。

### 申請に必要なもの

▷申請書

※申請書は市ウェブサイトから入手できます。

▷出産予定日(出産日)と多胎妊娠の場合はその事実が確認できる母子健康手帳などの書類

▷申請する人の本人確認書類(マイナンバーカードや運転免許証などの官公署が発行した証明書など)

▷世帯主と対象者のマイナンバーが分かるもの

▷委任状(世帯主以外の方が申請する場合)

**申請方法** 郵便または窓口で申請する

※郵便の場合は、申請書と委任状は原本、その他必要書類は写しを送ってください。

※出産予定日の6カ月前から申請できます。



## 募集します 市スポーツ推進委員(非常勤特別職)

応募・問い合わせ先 文化スポーツ課スポーツ担当(〒816-0831 大谷6-28総合スポーツセンター)

☎(571)3247 ☎(571)3305 ☎1004911

**主な活動内容** 定例会・研修会(月1回)、地域行事への協力、市主催事業への協力、自主事業の開催

**対象** 次の全てに該当する人

▷満18歳以上(令和6年4月1日時点)で市に居住または勤務している

▷市民のスポーツの推進を図ることへの熱意がある

**任用期間** 4月1日～令和8年3月31日

**報酬** 年額9万7,500円(別途費用弁償として事業などへの参加1回当たり1,000円を支給)

**募集人数** 20人

**応募期限** 1月26日(金)(必着)

※選考方法および応募方法は、市ウェブサイトを見るか問い合わせてください。



## 意見を募集します(パブリックコメント) 春日市障がい福祉計画及び障がい児福祉計画(案)

提出・問い合わせ先 福祉支援課障がい福祉担当(〒816-8501 春日市役所)

☎(584)1111(代) ☎(584)1154 ☎1013744

✉ [fukushi@city.kasuga.fukuoka.jp](mailto:fukushi@city.kasuga.fukuoka.jp)

市は、障がいのある人もない人も共に支え合いながら暮らすことができる地域共生社会の実現に向け、「第7期春日市障がい福祉計画及び第3期春日市障がい児福祉計画」の策定を進めています。この計画案を公表し、意見を募集します。

**対象** 市に居住、または通勤・通学する人

**公表場所** 市ウェブサイト、情報公開コーナー、福祉支援課障がい福祉担当

**提出方法** 1月9日(火)～22日(月)(消印有効)に郵便、窓口、ファクス、Eメールのいずれかで計画名、意見、住所(または通勤・通学先)、氏名、電話番号を記入して提出する

※提出された意見は、計画策定における検討材料とし、意見の概要および計画への反映内容を後日公表する予定です。



## 一時停止します 証明書コンビニ交付サービス

問い合わせ先 市民課受付戸籍担当

☎(584)1111(代) ☎(584)1141 ☎ID 1000848

市役所のシステム設定変更作業などのため、コンビニで証明書の交付ができない時間があります。

### 日時・停止対象

- ▷ 1月16日(火)午後5時30分～17日(水)午前6時30分
  - ▶ 戸籍全部・個人事項証明書(戸籍謄本・抄本)の取得
  - ▶ 戸籍の附票の写しの取得
  - ▶ 戸籍証明書の利用登録申請
- ▷ 1月25日(木)午前6時30分～26日(金)午後2時
  - ▶ 全ての証明書の取得
  - ▶ 戸籍証明書の利用登録申請



## 使えるスマホアプリの種類が増えます 納付書のバーコード支払い

問い合わせ先 収納課収納管理担当

☎(584)1111(代) ☎(584)1141 ☎ID 1007410

バーコードの付いた納付書での支払いに使えるスマホアプリに、新たに3種類が追加になります。

利用開始日 1月4日(木)

### アプリ名称

- ▷ d払い 請求書払い
- ▷ au PAY(請求書支払い)
- ▷ J-Coin請求書払い

※納付書裏面のバーコードが利用できるアプリ一覧に掲載されていない場合でも、利用開始日以降は利用できます。



## 気軽に参加してください

### スマホ何でも相談会&スマホ教室@スマサポ号(無料)

申込先 ソフトバンク専用コールセンター

☎0800(111)9442(午前10時～午後6時)

問い合わせ先 デジタル政策課デジタル政策担当

☎(584)1118 ☎(584)1145 ☎ID 1011730

デジタル社会に欠かせないスマートフォン(以下、スマホ)に関するサポート事業を実施しています。

### ▷ スマホ何でも相談会(申込不要)

スマホに関する疑問や悩み事を解決します。使用している機種や通信事業者の種別は問いません。

期日・場所 別表参照

時間 午前11時～午後3時30分

※相談時間は1人30分です。

※相談希望者多数の場合、待ち時間があります。

### ▷ スマホ教室@スマサポ号(要申込)

スマホ教室専用車(スマサポ号)内で、オンラインでの講義を受講できます。貸出スマホ(無料)を使って受講することもできます。

日時・場所・内容 別表参照

定員 各3人(申込先着順)

申込方法 開催日前日の午後6時までにソフトバンク専用コールセンターに電話で申し込む

### 別表 スマホ何でも相談会&スマホ教室@スマサポ号(1月開催)

期日	午前11時～正午	午後0時30分～1時30分	午後2時30分～3時30分	午後4時～5時	場所
10日(水)	LINEでコミュニケーション※1	Androidの使い方(入門編)※2 スマホ何でも相談会	Androidの使い方(基礎編)※3	Androidの使い方(応用編)※4	いきいきプラザ
17日(水)	LINEでコミュニケーション※1	Androidの使い方(入門編)※2 スマホ何でも相談会	Androidの使い方(基礎編)※3	Androidの使い方(応用編)※4	春日市役所
24日(水)	LINEでコミュニケーション※1	Androidの使い方(入門編)※2 スマホ何でも相談会	Androidの使い方(基礎編)※3	Androidの使い方(応用編)※4	ミスターマックス春日店(星見ヶ丘4-7)
31日(水)	LINEでコミュニケーション※1	iPhoneの使い方(入門編)※2 スマホ何でも相談会	iPhoneの使い方(基礎編)※3	iPhoneの使い方(応用編)※4	いきいきプラザ

※1 トークの送り方、写真・スタンプの送り方、グループトークの作り方、ビデオ通話の仕方など

※2 スマホの画面の見方、電話、文字入力、メールなど

※3 地図ルート検索、写真・動画の撮影、QRコード読み取りなど

※4 インターネット検索、音声での操作、アプリのインストールなど



## 入学通知書を発送しています 市立小・中学校入学予定者

問い合わせ先 学校教育課学校教育担当

☎(584)1111(代) 📠(584)1153 🆔 1001719

令和6年4月に市立小・中学校に入学予定の児童・生徒の保護者へ、同5年12月下旬に入学通知書を発送しています。

1月12日(金)までに通知書が届かない場合や、次の場合などは問い合わせてください。

- ▷市内での転居予定や市外への転出予定がある
- ▷国・県立や私立の小・中学校へ就学する
- ▷その他入学に関して相談がある



## 会計年度任用職員を募集します 療育訓練保育士、事務職兼保育士

応募・問い合わせ先 子育て支援課療育担当 (〒816-0824小倉3-242-1福祉ぱれっと館3階)

☎(575)1202 📠(575)1204

### ①療育訓練保育士(🆔 1011216)

**業務内容** くれよんクラブ利用児童などの療育訓練事業に係る児童および保護者支援

**給与** 月額21万9,000円程度(地域手当含む)  
交通費、賞与、退職手当制度あり

**募集人数** 2人

### ②事務職兼保育士(🆔 1013668)

**業務内容** くれよんクラブ利用者の予約調整・管理業務、その他事務処理など(保育業務を行う場合あり)

**給与** 月額21万円程度(地域手当含む)  
交通費、賞与、退職手当制度あり

**募集人数** 1人

### ①②共通

**対象** 保育士の資格を有し、パソコン操作(簡単な入力など)ができる人

**任用期間** 4月1日～令和7年3月31日

**勤務日数** 週5日(土・日曜日、祝日を除く)

**勤務時間** 午前8時30分～午後5時(途中45分の休憩あり)

**勤務場所** くれよんクラブ(福祉ぱれっと館3階)

**その他** 有給休暇、共済組合(短期給付)、厚生年金保険、雇用保険あり

※雇用保険は、退職手当の支給対象となった時点で資格喪失となります。

**応募期限** 1月16日(火)(必着)

※選考方法および応募方法は、市ウェブサイトを見るか問い合わせてください。



## 令和6年1月からの借受者が決定 市役所駐車場利用料金を一部変更

問い合わせ先 管財課管財担当

☎(584)1111(代) 📠(584)1145 🆔 1004008

市は、市役所駐車場の適正利用の促進と財産の有効活用を目的として、市役所駐車場を民間事業者に対し、有料で貸し付けています。令和6年1月からの駐車場借受者が決まり、1月14日(日)から利用料金が一部変更になります。

なお、市役所利用者の駐車は原則無料とします。当初無料の60分を超えて駐車する場合は、用件のある窓口に駐車券を出してください。

**利用料金** 別表参照

**駐車場借受者** タイムズ24(株)九州支店

**別表**

時間帯	平日	土・日曜日、祝日 および年末年始
午前7時30分～ 午後6時	10分100円  (入庫から60分無料)	60分200円  (最大料金600円)
午後6時～ 午前7時30分	60分100円  (最大料金300円)	60分200円  (最大料金300円)





## 協力をお願いします 子育てに関するアンケート調査

問い合わせ先 こども未来課保育担当

☎(584)1111(代) ☎(584)1115 ID 1013558

令和7年3月に作成する予定の「第3期春日市子ども・子育て支援事業計画」の基礎資料とするため、アンケート調査を行います。

**対象** 0歳児から小学6年生までの子どもの保護者（無作為抽出による4,000人）

**調査内容** 子どもやその保護者が置かれている環境、幼稚園や保育所、市の子育て支援事業などの利用状況、それらに対する意見など

**調査票送付時期** 1月初旬

**回答期限** 1月26日(金)(消印有効)



## 会計年度任用職員を募集します 埋蔵文化財発掘調査などの業務

応募・問い合わせ先 文化財課整備活用担当(〒816-0861岡本3-57

奴国の丘歴史資料館)

☎(501)1144 ☎(573)1077

### ①埋蔵文化財発掘調査指導員(ID1009614)

**業務内容** 埋蔵文化財発掘調査(野外)の指揮などの専門的業務、報告書作成補助、文化財普及啓発活動など

**対象** 次の全てに該当する人

▷学校教育法に定める大学または大学院において考古学または歴史学を履修し、学芸員資格を有する(令和6年3月31日までに資格取得見込みの人を含む)

※発掘調査指導員に相当する職(発掘調査補助員および作業員を除く)で発掘調査および整理・報告書作成に3年以上従事した経験があれば、学芸員資格は不問です。

▷パソコンを用いた文書作成、作表、挿図などの作業ができる

▷普通自動車運転免許(AT限定可)を有する

**勤務日数** 週5日(土・日曜日、祝日を除く)

**勤務時間** 午前8時30分～午後5時(途中45分の休憩あり)

**勤務場所** 奴国の丘歴史資料館

**給与** 月額21万5,000円程度(地域手当含む)

交通費、賞与、退職手当制度あり

**その他** 有給休暇、共済組合(短期給付)、厚生年金保険、雇用保険あり

※雇用保険は、退職手当の支給対象となった時点で資格喪失となります。

**募集人数** 2人

### ②文化財屋内作業員(ID1011203)

**業務内容** 文化財整理作業(出土遺物の洗浄、復元、実測、トレース、報告書作成補助、写真整理、職員補助など)

**勤務日数** 月10日程度

※原則、土・日曜日、祝日を除きますが、イベント時などに出勤となる場合があります。

**勤務時間** 午前8時30分～午後5時(途中45分の休憩あり)

**勤務場所** 奴国の丘歴史資料館

**給与** 日額7,977円程度(通勤手当制度、賞与制度、有給休暇あり)

※賞与については、勤務状況などによります。

※健康保険、厚生年金保険、雇用保険はありません。

**募集人員** 16人

### ③文化財屋外作業員(ID1009502)

**業務内容** 屋外における埋蔵文化財発掘調査作業

**対象** 市内の発掘現場に徒歩または自転車・原動機付自転車で通うことができる人

**勤務日数** 指定する日(月9日以内)

※発掘現場の状況によって、勤務がないことがあります。

**勤務時間** 午前8時30分～午後4時30分のうち、指定する時間

**勤務場所** 市内発掘調査現場

**給与** 時間額1,117円程度(通勤手当制度あり)

※健康保険、厚生年金保険、雇用保険はありません。

### ①～③共通

**任用期間** 4月1日～令和7年3月31日

**応募期限** 2月6日(火)(必着)

※選考方法および応募方法は、市ウェブサイトを見るか問い合わせてください。

児童・生徒の思いやりと勇気ある行動をたたえる

## 善行者表彰式

11月17日、ふれあい文化センターで善行者表彰式が行われました。これは、筑紫地区少年愛護連盟が人命救助や奉仕活動を行った筑紫地区の児童や生徒を表彰するもので、今年は62人が表彰されました。

春日市からは、高齢者・負傷者の救助や地域貢献活動など、14人の勇気ある行動が、善行としてたたえられました。

### 春日市の受表彰者

- ▷ 高齢者の援助・救助  
高崎大駕(春日東小学校3年)、塚本ひより(春日野中学校2年)、今井逸輝(太宰府特別支援学校高等部3年)
- ▷ 地域貢献活動  
高西美沙希(春日西中学校3年)
- ▷ 負傷者の救助  
田中大翔、梶原一真(春日東中学校3年)、田谷穰一、山田悠弥、井立洸太(春日東中学校2年)、井立桜太

(春日東中学校1年)、西坂仁貴(春日高等学校2年)

▷ 人命救助  
新宅郁哉(筑陽学園高等学校3年)

▷ 児童の救助  
志柿悦夫(筑陽学園高等学校3年)

※掲載に同意があった人のみを紹介しています。



▲春日市の受表彰者で記念撮影

AFC スペシャルグラスルーツアワード2023

## NPO法人春日イーグルスが金賞を受賞

春日市の総合型地域スポーツクラブである同法人が、「AFC (アジアサッカー連盟) スペシャルグラスルーツアワード2023」クラブ部門において、日本のサッカークラブでは初となる金賞を受賞しました。同法人が40年の長きにわたり、年齢や性別、競技レベルを問わず誰もがスポーツを楽しめるよう、地域に根ざして取り組んできたことなどが評価されたものです。令和5年11月21日にマレーシアで授賞式が行われ、同28日に市役所で井上市長に受賞報告を行いました。

同法人が、パラスポーツ体験イベントや子ども向けのスポーツ体験教室など、市と連携してさまざまなスポーツ振興事業を実施していることを踏まえ、市長は「受賞は私たち春日市民の誇り。スポーツによるまちづくりと市民との協働に取り組む中で、春日イーグルスの存在はとても心強い」と述べました。

同法人の渡邊 透会長と杉山活明理事長は「今後も春日市と共に、一人でも多くの方にスポーツに触れる機会を提供し、笑顔があふれ、活気ある春日市を作っ

ていきたい」と抱負を語りました。

### グラスルーツクラブ

年齢、性別、障がい、人種などに関わりなく、誰もが、いつでも、どこでも、安心してスポーツを楽しむことのできる環境を作っているクラブのことです。



▲春日イーグルスの皆さんと市長、扇教育長、佐々木副市長



イベント Event



季節の星座や天文現象の観望会やイベントを行っています。昼間でも太陽などの天体観測ができます。

ボランティアも随時募集しています。

○観望会無料・申込不要

- 期日・内容
- ▽1月5日(金)～7日(日) シリウスを探そう
  - ▽1月12日(金)～14日(日) オリオン大星雲をみよう
  - ▽1月19日(金)～21日(日) 冬の大三角形をたごろう
  - ▽1月26日(金)～28日(日) 天王星をみよう
- 時間 午後7時～9時
- ※天候などにより、内容が変更になることがあります。

○イベント(無料)

- 星空かみしばい(みずがめ座)
- 日時 1月27日(土) 午後2時30分～3時
- 定員 20人(申込先着順)
- ※小学3年生以下は保護者が同伴してください。

申込方法 開催日前日までに電話、ファクス、Eメールのいずれかで氏名、年齢、電話番号を伝える

○カメラ講座(無料)

自分の持っているカメラで星の写真撮影に挑戦しませんか。対象 デジタル一眼レフカメラ(ミラーレスも可)を持っている人

- 期日(全4回)
- 1月9日(火)、16日(火)、23日(火)、30日(火)

※可能な限り全ての講座に参加してください。

- 時間 午後7時30分～9時
- 定員 15人(申込先着順)
- 申込方法 1月7日(日)までに電話、ファクス、Eメールのいずれかで氏名、年齢、電話番号を伝える
- 申込・問い合わせ先 同館(金～日曜日の午後2時～9時)
- ☎(083)7755
- ☒(083)7756
- ✉info@hoshinoyakata.com
- 🌐http://www.hoshinoyakata.com

伝統行事 春日の婿押し

国の重要無形民俗文化財に指定されている「春日の婿押し」は、前年に結婚した新郎新婦の祝福や青年の通過儀礼などのいくつもの行事が複合されたものです。

凍りつくような寒さの中、春日神社前の御池で締め込み姿の男たちが樽を割り、その破片を奪い合う「樽せり」が有名です。

数百年にわたって受け継がれてきたこの行事は、現在も春日神社氏子中の三期組合が主体となって継承されています。

- 期日 1月7日(日)
- 場所 春日神社および若水会館(春日地区公民館)(春日1-111)

問い合わせ先 春日地区公民館

☎(571)4149

☒(571)7921



姫国の歴史公園で一般公開 銅鏡作りに挑戦(無料・申込不要)

姫国の歴史資料館では令和5年5月から青銅器作りに関するワークショップを行ってきました。高校生や大学生が、弥生時代の青銅器生産について学び、石製の鏡の鋳型の製作に取り組みました。

- 今回、金属を溶かして鋳型に流し込む様子を一般公開します。
- 日時 1月20日(土)

午後1時30分～3時

※雨天の場合は1月21日(日)に延期します。

- 場所 同公園広場
- 問い合わせ先 同資料館
- ☎(501)1144
- ☒(573)1077
- ✉nakoku@city.kasuga.fukuoka.jp

福岡共同公文書館 施設見学会(無料)

普段は公開していない公文書の保存庫や作業室など、バックヤードを巡ります。また展示室での解説も行います。常設展「戦後 福岡のあゆみ」も鑑賞できます。

- 日時 1月26日(金)
- ▽午前10時～11時(受付：午前9時30分～)
  - ▽午後2時～3時(受付：午後1時30分～)
- 場所 同館(筑紫野市上古賀1-3-1)

- 定員 各20人(申込先着順)
- 申込方法 1月25日(木)までに電話またはファクスで住所、氏名、電話番号、参加希望時間を伝える
- 申込・問い合わせ先 同館
- ☎(919)6166
- ☒(919)6168
- 🌐https://kobunsyokan.pref.fukuoka.jp

## 公売会に参加しませんか 筑紫地区合同公売会

市税などの滞納処分により、筑紫地区の4市(春日市、筑紫野市、太宰府市、那珂川市)で差し押さえた動産を合同で公売します。

日時 1月20日(土)  
午後1時～

場所 総合スポーツセンターサブアリーナ

出品予定物 家電、日用品、雑貨など  
約200点

※市ウェブサイトに掲載しています。  
持ってくるもの 購入代金、本人確認書類(マイナンバーカード、運転免許証など)、委任状(代理人が入札する場合)、上履き

### 参加手順

①受付票を記入し、本人確認書類を提示する

②会場で公売物品と最低見積価格を確認する

③入札書に入札額など必要事項を記入し、入札する

④職員が開札し、最高価で入札した人が落札者となる

⑤落札者は、代金を支払い、物品を持ち帰る

### 注意事項

▽物品は全て中古品扱いで、保証はありません。

▽落札者は辞退できません。必ず買い取ってください。

問い合わせ先 収納課収納推進担当

☎(584)1111(代)

☎(584)11141

☎1013511



▲出品予定物の一例

## スポーツ Sports

### 第30回春日オープン バドミントン大会

対象 高校生以上で審判ができる人

日時 1月28日(日)

午前9時15分～(受付：午前9時～)  
場所 総合スポーツセンターメインアリーナ

### 種目(団体戦)

▽男子 A級・B級・C級

▽女子 A級・B級・C級

チーム構成 1チーム4人以上で構成の3ダブルス

※1試合の中で同一ペアの出場は1回のみです。

※女子は団体戦男子への出場も可能です。

参加費 1チーム 9000円

定員 200人程度(申込先着順)

申込方法 1月10日(水)までに申込書を

Eメールで送る

※大会概要および申込書は市スポーツ協会ウェブサイト(☎<http://kasuga-sport.jp>)から入手できます。

申込・問い合わせ先 市バドミントン協会 芝井

☎090(38063)62688

✉kasuga.badokyoukai@gmail.com

市スポーツ協会スポーツ研修会  
地域スポーツの未来像(無料)

地域スポーツの今後について学びます。

対象 次のいずれかに該当する人

▽同協会の加盟団体会員、スポーツ愛好者

▽市に居住している

日時 2月4日(日)  
午前10時～正午(受付：午前9時30分～)

場所 ふれあい文化センター旧館サンホール

講師 北洞一明さん(春日まちづくりパートナーズ代表企業コナミスポーツ(株)執行役員)

定員 150人(申込先着順)

申込方法 1月20日(土)までに電話、ファクス、Eメールのいずれかで住所、氏名、電話番号を伝える

※詳しくは同協会ウェブサイト(☎<http://kasuga-sport.jp>)を見てください。

申込・問い合わせ先 同協会

☎(574)91311

☎(574)9138

✉kasuga.taikyoo@gmail.com

## 健康 Health

### タブレットを使って楽しく脳トレ レット!!脳活(無料)

「脳若トレーニング」と言われる、タブレットを使用した認知症予防教室です。スマートフォンを持っていない人も気軽に参加してください。

参加人数によっては2人で1台のタブレットを操作します。

対象 市に居住する65歳以上で、要介護(要支援認定を受けていない人)

日時 1月17日(水)  
午後2時～3時30分

場所 総合スポーツセンター会議室

定員 30人(申込先着順)  
持ってくるもの 眼鏡(必要な場合)、筆記用具、上靴、飲み物

申込方法 1月4日(木)～16日(水)に市ウェブサイトから申し込み、窓口、電話、ファクスのいずれかで住所、氏名、年齢、電話番号を伝える

申込・問い合わせ先 高齢課高齢者支援担当

☎(584)1111(代)

☎(584)3090

☎1012529



▲市ウェブサイト

### 60歳以上対象 体力測定会

測定結果に基づき、効果的な運動プログラムを助言します。

運動しやすい服装で来てください。

対象 市に居住する60歳以上の人

日時 1月24日(水)

午後1時30分～3時(1人当たり30分)

場所 ナギの木苑

内容 体力測定、ロコモ度チェック、フレイルチェック、結果説明

参加費 無料(別途施設利用料100円が必要)

定員 20人(申込先着順)  
持ってくるもの 上靴、タオル、飲み物

申込方法 1月5日(金)～19日(金)に窓口、電話、ファクスのいずれかで住所、氏名、年齢、電話番号を伝える

申込・問い合わせ先 同苑

☎(595)0513

☎(595)6800

### 管理栄養士がアドバイスします 栄養相談(無料)

子どもの偏食、生活習慣病予防や高齢者の食事などについて、相談しませんか。

日時 1月26日(金)

午後1時30分～4時30分

※相談時間は1時間程度です。

※別日程を希望する人は連絡してください。

たじ。

### 講演・講座 Lecture・Course

#### 実演もあります 犬のしつけ方教室(無料)

犬に関する基礎知識や飼育方、しつけ方を、実演を交えて学びます。

対象 春日市、那珂川市に居住する犬

の飼い主または犬を飼う予定の人  
※犬の同伴はできません。

日時 1月27日(土)

午前9時30分～正午

場所 那珂川市福祉センター(那珂川市西隈1-1-2)

定員 50人(申込先着順)

申込方法 1月4日(木)～18日(木)に市ウェブサイトで申し込むか、電話、ファクス、Eメールのいずれかで住所、氏名、電話番号、鑑札番号を伝える

※那珂川市に居住する人は那珂川市に申し込んでください。

申込・問い合わせ先 環境課生活環境担当

☎(584)1111(代)

☎(501)1134

場所 いきいきプラザ個別相談室

申込方法 1月25日(木)までに電話またはファクスで氏名、生年月日、電話番号を伝える

申込・問い合わせ先 健康課健康づくり担当

☎(501)1135

☎1008522

## 健康掲示板

### 血圧は健康長寿のバロメーター

高血圧自体に自覚症状はありませんが、放っておくと動脈硬化が進み、心疾患や脳血管疾患など命に関わる病気になる可能性が高まります。

定期的に血圧を測定し、普段の生活習慣を見直すことで、高血圧を予防しましょう。

#### 高血圧予防のための生活習慣

- ▷食卓に塩や醤油を置かない
- ▷みそ汁などの汁物は1日1回にする
- ▷毎食野菜を食べる
- ▷今より10分多く体を動かす
- ▷お酒はほどほどにする
- ▷ストレスをためない
- ▷今すぐ禁煙する
- ▷睡眠をしっかり取る

#### ヒートショックに要注意

急激な温度変化により身体に起こる変化をヒートショックと呼びます。暖かい居間からトイレ・脱衣所・浴室などに移動すると温度差により血圧が一気に上昇し、心筋梗塞や脳梗塞を引き起こすことがあるため注意が必要です。入浴前に浴槽や脱衣所を暖めておく、熱い風呂は避ける、長風呂はしないなどの工夫をしましょう。

問い合わせ先 健康課健康づくり担当

☎(501)1134 ☎(501)1135

### プロの技術を学ぶ 精華パティシエ学級

有名店シェフの指導のもと、家庭で作れる本格フランス菓子を作ってみませんか。

対象 高校生以上

日時 2月3日(土)

午前10時～午後2時

場所 精華女子短期大学3号館120



▲市ウェブサイト

☎(584)1147

✉kankyo@city.kasuga.fukuoka.jp

☎1009478

調理実習室(福岡市博多区南八幡町2-12-1)

参加費 3300円(材料費込)

※申し込み後に振り込んでください。

振込先 福岡銀行雑餉隈支店 普通9

6364 学校法人精華学園

定員 24人(申込先着順)

申込方法 1月26日(金)までに同大学

ウェブサイトで申し込むか、電話、

ファクス、Eメールのいずれかで住所、氏名、電話番号を伝える

申込・問い合わせ先 同大学食物栄養

専攻 坂本

☎(591)6331

☎(592)3591

✉sakanoto@seika.ac.jp

☎https://www.seika.ac.jp/extension

**「昔の私」元筑豊ヤンキーが伝えたこと  
青少年健全育成講演会(無料・申込不要)**

現在は、ミュージシャン・ソロアーティストとして精力的に活動している、山口吉隆(やまぐちたけし)さんの講演会です。心に響く歌も併せてお届けします。

**日時** 1月27日(土)

午後1時30分～3時(開場:午後1時～)

**場所** ふれあい文化センター旧館サンホール

**定員** 250人(先着順)

**問い合わせ先** 市青少年育成市民会議  
(火・水・金曜日)の午前9時～午後5時  
☎(572)4602(☎兼用)

**ボランティア交流会  
講演会**

ボランティアについての考えを深める機会としましょう。

**対象** 次のいずれかに該当する人

▽市に居住し、ボランティアに興味がある

▽ボランティアをしている

**日時** 2月3日(土)

午前10時～午後3時

**場所** 市社会福祉センター2階大会議室  
(昇町3-10-1)

**内容**

▽講演会「お天気を知って暮らしに備える」

▽情報交換会、交流会など

**講師** 龍山康朗さん(RKB気象キャスター)

**参加費** 500円(弁当付き)

**申込方法** 1月22日(月)までに電話、

ファクス、Eメールのいずれかで住所、氏名、電話番号を伝える

**申込・問い合わせ先** 市社会福祉協議

会ボランティアセンター

☎(501)1136

☎(581)7258

✉kasuga-yolo@aicos.ocn.ne.jp

**初心者や親子も歓迎  
のぼり窯体験広場やきもの作り教室**

ウトグチ瓦窯展示館で7世紀後半に築かれた瓦窯を見学した後、のぼり窯体験広場で椀(わん)を作ります。

作品は窯で焼いて、3カ月後に渡します。

※小学生以下は、保護者同伴で参加してください。

**日時** 2月10日(土)

▽午前9時30分～11時30分

▽午後1時～3時

**場所** 同広場

**参加費** 粘土500g当たり300円

(材料費)

**定員** 各12人(申込多数の場合抽選、

最小催行人数4人)

**申込方法** 1月26日(金)までに市ウェブ

サイトから申し込むか、窓口、電話、ファクス、Eメールのいずれかで参加者全員の氏名、年齢、電話番号、希望時間を伝える

※申し込みは、参加者本人かその家族が行ってください。

**申込・問い合わせ先** 奴国の丘歴史資料館

☎(501)1144

☎(573)1077

✉nakoku@city.kasuga.fukuoka.jp

☎1008286



▲市ウェブサイト

**福祉 Welfare**

**県ひとり親サポートセンター  
パソコンPowerPoint講座**

基本操作から表やグラフ、図形、画像などを取り入れた表現力のあるプレゼンテーション資料の作成までを学びます。

※講習会の全日程に出席し、終了後に電話や紙によるアンケートに回答する必要があります。

※託児もありません(1歳～就学前、無料、要申込)。

**対象** 次の全てに該当する人

▽一人親家庭の母、父またはかつて母子家庭だった寡婦

▽資格を生かし就職や転職を希望している

**期日** 2月20日(火)～3月14日(木)の間

火・木曜日(全8回)

**時間** 午後6時～8時30分

**場所** クローバープラザ(原町3-1-7)

**参加費** 無料(検定料とテキスト代の一部として1000円の自己負担あり)

**定員** 20人(申込多数の場合書類選考、

申込少数の場合中止の可能性あり)

**申込方法** 1月30日(火)必着までに郵便またはファクスで申込書を提出する

※申込書は、市ごども未来課、県保健福祉環境事務所社会福祉課または県母子寡婦福祉連合会ウェブサイト

(☎https://www.fukuoka-kenbor.or.jp/)から入手できます。

**申込・問い合わせ先** 同センター

(〒816-0804原町3-1-7クローバープラザ受け箱11号)

☎(584)3931

☎(584)3923

**子育て Child Rearing**

**日程をお知らせします  
市立小・中学校の学年末、学年始めなど**

**小学校**

▽卒業式：3月14日(木)

▽修了式：3月22日(金)

▽始業式：4月8日(月)

▽入学式：4月11日(木)

**中学校**

▽卒業式：3月8日(金)

▽修了式：3月22日(金)

▽始業式：4月8日(月)

▽入学式：4月10日(水)

**問い合わせ先** 学校教育課学校保健担当

☎(584)1111(代)

☎(584)1153

☎1007616

**出産や育児について夫婦で考えてみませんか  
パパママ教室(無料)**

**対象** 妊娠経過が順調でおおむね妊娠6〜8カ月の市に居住する妊婦とそのパートナー

※子ども連れの参加はできません。

**日時** 1月20日(出)

▽午前10時〜正午

▽午後2時〜4時

**場所** いきいきプラザ

**内容** 助産師による話や育児体験など

**定員** 各12組(申込先着順)

**持ってくるもの** 母子健康手帳

**申込方法** 1月1日(月)・(祝)〜18日(休)に

子育てアプリ「春っこ」(母子手帳アプリ「母子モ」)または電話(月〜金曜

日祝日、年末年始を除く)の午前8

時30分〜午後5時)で申し込む

**申込・問い合わせ先** 子育て支援課母

子保健担当

☎(584)1015

F(501)0051



▲母子手帳アプリ「母子モ」

**マタニティクラス  
参加者募集(無料)**

**対象** 市に居住する妊婦(パートナーも参加可)

※託児はありません。

**日時** 1月22日(月)

午前10時〜11時15分

**場所** いきいきプラザ多目的室3

**内容** 助産師による講話「赤ちゃん用品をそろえよう」

※絵本の紹介もあります。

**定員** 10組(申込先着順)

**持ってくるもの** 母子健康手帳

**申込方法** 1月1日(月)・(祝)〜18日(休)に

子育てアプリ「春っこ」(母子手帳ア

プリ「母子モ」)または電話(月〜金曜

日(祝日、年末年始を除く)の午前8

時30分〜午後5時)で申し込む

**申込・問い合わせ先** 子育て支援課母

子保健担当

☎(584)1015

F(501)0051

**管理栄養士が答えます  
離乳食相談会(無料)**

離乳後期(9カ月)〜完了期(1歳半頃)の離乳食について、管理栄養士による講話と相談会を行います。

月齢の近い子どもを持つ親同士が集まるので、和気あいあいと相談できます。

※託児もあります(生後7カ月以上、1人300円、先着5人、要申込)。

**対象** おおむね生後9カ月以上の乳児の保護者

**日時** 1月30日(火)

午後1時30分〜2時30分

**場所** いきいきプラザ多目的室3

**定員** 8人(申込先着順)

**持ってくるもの** 母子健康手帳、筆記用具

**申込方法** 1月11日(休)〜18日(休)に電話

またはファクスで氏名、電話番号、

子どもの名前・生年月日、託児の有無を伝える

**申込・問い合わせ先** 健康課健康づく

り担当

☎(501)1134

F(501)1135

☎1009569

**相談 Consultation**



**法テラス福岡  
弁護士による無料法律相談**

一定の収入を超えない人を対象とするため、予約の際に収入などを尋ねます。

**日時** 1月18日(木)

午後1時〜4時

**場所** 福岡法務局筑紫支局(筑紫野市二日市中央5-14-17)

**定員** 6人(申込先着順)

※相談時間は1人30分以内です。

**申込方法** 月〜金曜日(祝日を除く)の

午前9時〜午後5時に電話で申し込む

**申込・問い合わせ先** 法テラス福岡

☎050(3383)5502

**公証人OBが応じる  
法律相談会(無料・申込不要)**

高齢者・障がい者を対象に、成年後

見制度(法定後見、任意後見)や遺言、

相続、財産管理、死後事務処理などの

相談を受け付けます。

**日時** 1月23日(火)

午前10時〜午後3時

**場所** クローバープラザ505研修室

(原町3-1-7)

**問い合わせ先** NPO法人高齢者・障害者安心サポートネット筑紫出張所

☎(921)2130(F兼用)

**県ひとり親サポートセンター  
一人親家庭のための無料法律相談**

子どもの養育費などの生活上の問題

について、弁護士が相談に応じます。

詳しくは、県母子寡婦福祉連合会

ウェブサイトを[https://www.fukuo-karenoboren.jp/support\\_legal/](https://www.fukuo-karenoboren.jp/support_legal/)を

見てください。

**日時**

▽昼の相談：午後1時〜3時

2月7日(水)、3月6日(水)

▽夜間の相談：午後6時〜8時

2月14日(水)、28日(水)、3月13日(水)、

27日(水)

※相談時間は約30分です。

**場所** クローバープラザ(原町3-1-7)

**定員** 各4人(申込先着順)

**申込方法** 希望日前日までに電話で申

し込む

**申込・問い合わせ先** 同センター

☎(584)3931

F(584)3923

**募集**

Recruitment



**千歳町地区自治会  
公民館管理人募集**

明るく元気な人を募集します。

**業務内容** 公民館の管理など

**勤務場所** 千歳町地区公民館(住み込み)

み)

**応募方法** 1月19日(金)(必着)までに履

歴書を郵送するか持参する

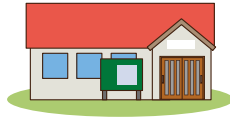
※勤務時間や手当てなど、詳しくは問

い合わせてください。

**応募・問い合わせ先** 同自治会 森原 もりはら

(〒816-0805千歳町3-32-1)

☎(581)3559 兼用)



**放送大学**

**4月入学生募集**

放送大学はテレビ・インターネットで授業を行う通信制大学です。

働きながら大学を卒業したい、学びを楽しみたいなど、さまざまな目的で幅広い世代の人が学んでいます。

心理学、福祉、経済、歴史、文学、情報、自然科学など、300以上の幅広い授業科目があり、1科目から学ぶことができます。

詳しくは問い合わせください。

**出願期限** 3月12日(火)

**申込・問い合わせ先** 同大学福岡学習

センター

☎(585)3033

(585)3036

<https://www.ouj.ac.jp>



▲放送大学ウェブサイト

**その他 Others**

**市内の一部が指定されました**

**重要土地等調査法に基づく「注視区域」**

「重要施設周辺及び国境離島等における土地等の利用状況の調査及び利用の規制等に関する法律(重要土地等調査法)」に基づき、防衛関係施設などの周囲おおむね1000mの区域内および国境離島などの区域内の区域は「注視区域」・「特別注視区域」として指定することとされています。

このたび令和5年12月11日に市内の一部の区域が注視区域として指定され、令和6年1月15日に施行する予定です。施行日後は、指定された区域内の土地や建物で防衛関係施設などの機能を阻害する行為が行われていないか内閣府が調査を行います。

詳しくは内閣府のウェブサイト <https://www.cao.go.jp/tochi-chosa/> を見るか、問い合わせください。

**注視区域** 福岡駐屯地、自衛隊福岡病院および春日基地を中心とした周囲

おおむね1000mの区域

**問い合わせ先** 内閣府重要土地等調査

法コールセンター

☎0570(001)125

**政治家の寄付は禁止されています  
有権者も注意**

選挙の有無にかかわらず、政治家が選挙区内の人にお金や物を贈ることは公職選挙法で禁止されています。また、有権者が政治家に寄付や贈り物を求めることも禁止されています。

「三不急運動(贈らない・求めない・受け取らない)」という寄付禁止のルールを守りましょう。

**寄付禁止の対象例**

- ▽歳暮、年賀
  - ▽結婚祝(※)、香典(※)
  - ▽入学祝、卒業祝
  - ▽病気見舞い
  - ▽落成式・開店祝などの花輪
  - ▽葬儀の供花
  - ▽祭りへの寄付、差し入れ
- ※政治家本人が結婚披露宴、葬式などに自ら出席してその場で行うときは、罰則が適用されない場合があります。詳しくは総務省ウェブサイト「なるほど」選挙「寄附の禁止」 [https://www.soumu.go.jp/senkyo/senkyo\\_o\\_s/naruhodo/naruhodo08.html](https://www.soumu.go.jp/senkyo/senkyo_o_s/naruhodo/naruhodo08.html) を見てください。
- 問い合わせ先** 選挙管理委員会事務局  
選挙担当

☎(584)1111(代)  
 (584)1142  
①1004791

**冬支度が必要です  
水道管の凍結対策**

気温が氷点下になると、水道管が凍結し破裂したり、水が出なくなったりすることがあります。

屋外で露出している水道管や蛇口など、凍結しやすい部分には早めに防寒対策をしましょう。

**凍結防止の方法**

- ▽地中にあるメーターボックス内は、保温材(ビニール袋に発砲スチロールや新聞紙をちぎって入れたもの)を詰め、保温しましょう。
- ▽屋外で露出している水道管や蛇口には、保温チューブやタオルを巻き付け、その上からビニールテープなどを巻き保温しましょう。
- ▽給湯器は、本体につながる水道管の凍結防止と併せて、取扱説明書などで使用機器の凍結防止対策を確認しましょう。

▽夜明け前の冷え込みが予想される日の前夜には、風呂などの蛇口を少し開けて、水を少しずつ出しておくことで凍結しにくくなります。

**問い合わせ先** 春日那珂川水道企業団  
総務課

☎(571)7001  
 (574)4960  
①1004965



※イラストの指文字は相手から見た形です。

# 手話を覚えてみよう

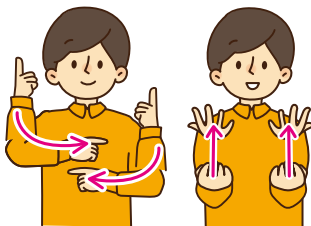
vol.9

やってみよう!～身近な言葉の手話～  
普段使う言葉を手話でやってみましょう。

## ○指文字って何?

指文字は日本語の五十音一つ一つを指の形で表したものです。手話の補助的役割で使われ、例えば手話に変えられない固有名詞などを表す時などに使われます。口の近くで口の形と一緒に表しましょう。また、指文字のイラストの向きなどに気を付けて表現しましょう。

明けましておめでとうございます  
〔正月〕と〔おめでとう〕の手話で表します



▲正月

▲おめでとう

▷〔正月〕、〔1月1日〕…上に向けて両手人さし指を左右から引き寄せて上下に置く。

▷〔おめでとう〕…上に向けてつまんだ両手の指を上を上げながら開く。



よろしくお祈いします



鼻先に右手の拳を当て、手を開きながら前へ出し、軽く頭を下げます。



※QRコードを読み込んで、手話の動画を見ることもできます。

問い合わせ先 福祉支援課障がい福祉担当 ☎(584) 1111(代) 📠(584) 1153



vol.9

## 自治会通信

自治会加入が暮らしの安心につながります



自治会加入  
申し込みは  
こちら

市は、全ての小・中学校で、学校や保護者と地域と一緒に子どもを育てる「コミュニティ・スクール」に取り組んでいます。

自治会とコミュニティ・スクールの関わりについて紹介します。

### ●地域で子どもを見守る

子どもたちの登下校時に、地域の人が交通量の多い交差点などに立ち、保護者と協力しながら見守り活動を行っています。

見守り活動を通して、子どもたちとあいさつを交わし、積極的にコミュニケーションをとることによって、子どもたちとの信頼関係を築いています。

また、地域の人が学校へ出向き、子どもたちと一緒に植物を植える学校もあります。

### ●子どもたちが地域へ

子どもたちは、地域の一員として自治会行事に参加・参画するなど、地域でさまざまな活動を行っています。

中学生は、夏祭りでの司会や出店、クリーン作戦(地域の清掃活動)や餅つきへの参加など、自治会行事に年間を通して関わっています。

また、小学校では地域のことを学ぶ時間が設けられており、各公民館を訪問し、自治会長の話を聞くことで地域のことをさらによく知るきっかけにもなっています。

このように、地域の大人から子どもたちに対してだけでなく、子どもたちから自治会活動に積極的に参加・参画をすることで、双方に良い影響を与えています。



▲クリーン作戦の様子

問い合わせ先 地域づくり課協働推進担当 ☎(584) 1111(代) 📠(584) 1153

あそぼ〜

# 児童センター



市児童センター  
ウェブサイト

## 開館時間

午前10時～午後5時  
※正午から午後1時までおもちゃの貸し出しはしていません。



## 今月の休館日

1日(月)・祝、2日(火)、3日(水)、8日(月)・祝、9日(火)、15日(月)、16日(火)、22日(月)、29日(月)

児童センターは、18歳未満であれば誰でも利用できます。乳幼児(未就学児)は保護者同伴でお願いします。行事がない時でも、いろいろな遊具などで、楽しく遊べます。ぜひ、利用してください。

◆⑨は申し込みが必要な行事です。1月13日(土)から受け付けを開始します(先着順)。幼児行事、小学生行事は午前10時から、電話(午後6時まで)または窓口で受け付けます。小学生以上は本人が申し込んでください。◆金額は、参加費または材料費です。◆発熱や風邪などの症状がある場合は、利用できません。◆天候などの状況により、行事を変更や中止する場合があります。

## 1月の行事予定

須玖児童センター		須玖南2-120 ☎(573)2431 ☑(584)7739	
小学生	屋上DEあそぼ	10日(水)、17日(水)、24日(水)、31日(水)	午後4時～4時50分 ※天候により中止になります。
	みんなDEあそぼ	6日(土)	午後2時～3時
	おまたせトランポリン	13日(土)	午前10時30分～11時
	わくわく広場「手洗い・糖度実験」	14日(日)	午後1時30分～2時45分
	みんなで工作「キラキラスライム」	21日(日)	①午後1時20分～2時 ②午後2時10分～2時50分、⑨各16人
	わくわく広場「プログラミングロボットであそぼう」	28日(日)	午前10時15分～11時45分、⑨16人
中高生	トワイライトゾーン	6日(土)、13日(土)、20日(土)、27日(土)	午後5時～6時
	親子であそぼう「風づくり」	7日(日)	午前11時～11時20分
	おまたせトランポリン(1歳以上)	13日(土)	午前11時10分～11時40分
	わくわく広場「美姿勢レッスン」	26日(金)	午前10時30分～11時30分、⑨10組
乳幼児	ヨチヨチ広場(0～1歳児向け)	18日(水)、19日(木)	午前11時～11時30分
	ニコニコくらぶ(2歳以上向け)	31日(水)	午前11時～11時40分
	親子サロン(0～3歳児向け)	10日(水)、24日(水)	午前11時～11時50分
	親子でぎゅっ♪	5日(金)、10日(水)、12日(金)、17日(水)、19日(金)、20日(土)、24日(水)、26日(金)、31日(水)	午後1時30分～1時50分
		11日(木)、23日(火)	午前11時～11時20分
	子育て相談	17日(水)	午前10時～11時50分、当日先着3組
		17日(水)	午前10時～11時50分、当日先着3組
妊婦	プレママあつまれ!「おしゃべりCafe」	27日(土)	午前10時30分～11時30分、⑨10人

光町児童センター		光町2-180-4 ☎(501)7014 ☑(501)7033	
小学生	屋上DEあそぼ	5日(金)、27日(土)	午後3時15分～4時(受付:午後3時～)、当日先着10人 ※雨天中止です。
	おはなしタイム	6日(土)	午後3時15分～3時45分
	ワイワイ広場「ドッジボール」	7日(日)	午後3時15分～4時
	ワイワイ広場「職員と遊ぼう」	13日(土)	午後3時15分～4時
	かんたん工作「パラスユートを作ろう」	21日(日)、27日(土)	午前10時15分～11時15分
	かんたんクッキング「ソーセージ蒸しパンとデザート」	28日(日)	午前10時15分～11時30分、⑨10人、150円
中高生	トワイライトゾーン	5日(金)、14日(日)、20日(土)、28日(日)	午後5時～6時
	楽しいおはなし会	10日(水)	午前11時から30分程度
乳幼児	ワイワイ幼児タイム(3歳以上向け)	14日(日)	午前10時30分～11時30分
	ヨチヨチ広場(0～1歳児向け)	12日(金)、18日(木)、24日(水)	午前11時から40分程度
	ニコニコくらぶ(2歳以上向け)	11日(木)、19日(金)、23日(火)	午前10時30分から1時間程度
	親子サロン(0～3歳児向け)	17日(水)、26日(金)	午前10時30分から1時間程度
	おひさま広場	11日(木)、12日(金)、18日(木)、19日(金)、23日(火)、24日(水)	ニコニコ、ヨチヨチ終了後15分程度

毛勝児童センター		大土居1-38 ☎(584)1010 ☑(501)0051 ※子育て支援課につながります。	
----------	--	---	--

### 大規模改修工事のため休館中

※再開は、3月13日(水)を予定しています。詳しい日程などは児童センターウェブサイトを確認してください。  
※工事期間中は、毛勝親水公園の一部が使用できません。  
※毛勝児童センターへの移動図書館「たんぼぼ号」の運行は終了しました。詳しくは、市民図書館ウェブサイトを確認してください。  
☎<http://library-city-kasuga-fukuoka.jp/>



白水児童センター		天神山1-213 ☎(593)2777 ☑(593)2801	
----------	--	-----------------------------------	--

小学生	わんぱく広場「お正月遊び」	5日(金)	午後3時～4時	
	屋上であそぼう	27日(土)	午後3時～4時、当日先着10人 ※雨天中止です。	
	わんぱく広場「ビッグかるたで遊ぼう」	7日(日)	午後3時～4時	
	作ってわくわく「アイロニーズでキーホルダー作り」	13日(土)	午前10時15分～11時15分、当日先着20人	
	わんぱく広場「ドッジボール大会」	20日(土)	午後3時～4時	
	わくわくクッキング「もちもちお好み焼き」	21日(日)	午前10時15分～正午、⑨12人、150円	
中高生	わんぱく広場「職員と対決」	28日(日)	午後3時～4時	
	トワイライトゾーン	6日(土)、10日(水)、14日(日)、17日(水)、20日(土)、24日(水)、28日(日)、31日(水)	午後5時～6時	
	おはなしな～に?	24日(水)	午前10時30分から30分程度	
		ヨチヨチ広場(0～1歳児向け)	11日(木)、17日(水)、19日(金)、23日(火)	午前10時30分から45分程度
		ニコニコくらぶ(2歳以上向け)	10日(水)、18日(木)、26日(金)、30日(火)	午前10時30分から1時間程度
	親子サロン(0～3歳児向け)	12日(金)	午前10時30分から30分程度	
ぴよちゃん広場	10日(水)、11日(木)、17日(水)、18日(木)、19日(金)、23日(火)、26日(金)、30日(火)	ニコニコ、ヨチヨチ終了後15分程度		



SNS・メールもチェック

LINE  
春日市LINE  
公式アカウント  
ID: @kasuga\_fukuoka



Facebook  
議会  
男女共同参画センター  
じよなさん



環境 kasuga\_kankyo  
議会 kasuga\_gikai  
人権 kasuga\_jyonasan  
かすがカメラ部 kasuga\_camera\_club  
食育 kasuga\_syokuiku  
子育て kasuga\_kosodate  
二十歳のついで kasuga\_hatati

Twitter  
X (旧Twitter)  
広報 @kasuga\_PR  
採用 @kasuga\_saiyo  
環境 @kasuga\_kankyo  
スポーツ @kasuga\_sports  
奴国の丘歴史資料館 @kasuga\_nakoku  
安全安心 @kasuga\_anzen  
収納 @kasuga\_syuunou  
地域教育 @kasuga\_manabou

春日市  
総合情報  
メール  
(令和6年  
3月まで)



メール登録用



アプリiPhone版



アプリAndroid版

アプリで登録する場合の登録用空メールアドレス入力画面で「メール登録用」QRコードを読み取ってください。

緊急医療情報

救急電話相談・医療機関案内

#7119 ☎(471)0099

急な病気やけがの対処についてや救急車の利用、最寄りの医療機関などのアドバイスを行います(24時間、年中無休)。夜間当番医など、詳しくは市ウェブサイト(☎1001374)をご覧ください。

口腔保健センターちくし 休日急患歯科診療所(診療は急患のみ)

春日原北町1-3-6 筑紫歯科医師会館内 ☎(571)0118  
診療日時 日曜日・祝日・盆の午前9時～午後1時(受付:午後0時30まで)  
年末年始(12月30日～1月3日)の午前9時～午後4時(受付:午後3時30分まで)

小児救急電話相談

#8000 ☎(731)4119

平日夜間(午後7時～翌朝7時)、土曜日(正午～翌朝7時)、日曜日(午前7時～翌朝7時)の子どもの急な病気やけがに対する処置の判断に困ったときに、看護師や小児科医がアドバイスします。

小児科夜間・休日救急診療

福岡大学筑紫病院 ☎(921)1011	月・水・金曜日 午後5時～9時30分
福岡徳洲会病院 ☎(573)6622	火・木・土曜日 午後5時～9時30分 日曜日 午前9時～午後9時30分

※祝日の診療時間は、いずれも午前9時～午後9時30分です。  
※受付終了は午後9時です。  
※救急診療部からの支援体制を図る場合があります。

休日当番医 当番医は変更になることがあります。必ず事前に問い合わせてください。 午前9時～午後5時(内)科、(外)外科、(産)産婦人科

1日(月)・祝	内 まつもと内科・循環器内科 ☎(408)7811	内 自衛隊福岡病院 ☎(581)0431	外 自衛隊福岡病院 ☎(581)0431	産 女性クリニックみのり ☎(555)3663	
2日(火)	内 おひさま内科・循環器内科 ☎(558)3304	内 福岡徳洲会病院 ☎(573)6622	外 福岡徳洲会病院 ☎(573)6622	産 まなべ産婦人科医院 ☎(571)4307	
3日(水)	内 まるおかクリニック ☎(921)0805	内 福岡大学筑紫病院 ☎(921)1011	外 福岡大学筑紫病院 ☎(921)1011	産 城野産婦人科クリニック ☎(584)1103	
7日(日)	内 伊藤医院 ☎(922)3303	内 福岡徳洲会病院 ☎(573)6622	外 太田外科クリニック ☎(952)2250	外 福岡徳洲会病院 ☎(573)6622	産 永川産婦人科医院 ☎(922)3164
8日(月)・祝	内 水ノ江医院 ☎(952)8648	内 丸山病院 ☎(922)9001	外 中村整形外科医院(春日) ☎(575)5050	外 諸岡整形外科病院 ☎(952)8888	産 早瀬川医院 ☎(924)3531
14日(日)	内 安永クリニック ☎(573)6003	内 済生会二日市病院 ☎(923)1551	外 たかやま門・胃腸・外科クリニック ☎(925)7822	外 済生会二日市病院 ☎(923)1551	産 吉川レディースクリニック ☎(918)8522
21日(日)	内 博多心臓血管病院付附属総合クリニック ☎(586)5432	内 自衛隊福岡病院 ☎(581)0431	外 うれしの外科胃腸科クリニック ☎(954)1111	外 自衛隊福岡病院 ☎(581)0431	産 あまがせ産婦人科 ☎(572)5503
28日(日)	内 鶴田内科医院 ☎(925)5918	内 福岡大学筑紫病院 ☎(921)1011	外 上野脳神経外科クリニック ☎(927)3555	外 福岡大学筑紫病院 ☎(921)1011	産 城野産婦人科クリニック ☎(584)1103

市人口 (令和5年11月末現在)

● 総人口	112,302人 (前月 +9) (前年比 -556)	● 増	転入 392人
女	58,046人 (前月 +12) (前年比 -169)		出生 75人
男	54,256人 (前月 -3) (前年比 -387)	● 減	その他 5人
● 世帯数	50,829世帯 (前月 +28) (前年比 +185)		転出 383人
			死亡 78人
			その他 2人

※前年比とは、令和4年11月末時点との比較です。

納税は便利な口座振替の利用を!

■ 市・県民税	4期
■ 国民健康保険税	8期
■ 介護保険料	8期
■ 後期高齢者医療保険料	7期

※納期限は、1月31日(水)です。

さんぽみち

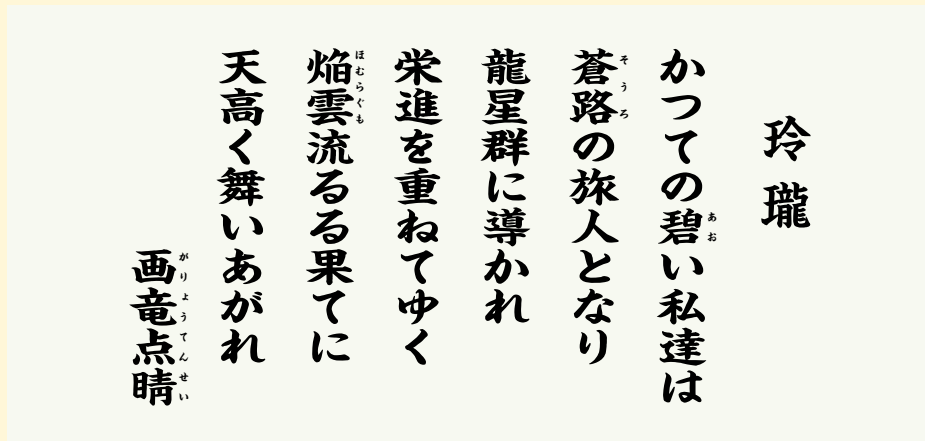
ノイズを減らした先に  
新年の抱負というわけでは  
ありませんが、広報担当者として「ノイズを減らす」ことに一層努めたいと思っています  
▼例えば市のウェブサイトで、知りたい情報にたどり着けず、別のページばかり開いてしまふ。市報を読んでも、自分に  
関係が無い情報ばかり載っている。このような場合に、必要な情報はノイズのように感じられ、ストレスの原因になるかもしれません▼ノイズばかりの媒体を、誰も見る気はしないでしょう。市民の皆さんが欲しい情報をよりスムーズに届け、逆に不要な情報の量を可能な限り減らしていく努力が必要だと認識しています▼別視点として、行政情報に対する興味関心を持つても  
らえるような工夫をすることも  
広報担当者の重要なミッションです。さまざまな媒体や  
情報を魅力あるものに作り変  
えるべく、少しずつではありますが  
取り組んでいます。④

※QRコードは株式会社デンソーウェーブの登録商標です。

表紙の作品を紹介します

# ～玲瓏～上昇していく龍のように

辰年の始まり、1月1日号の表紙を飾ったのは、春日高等学校書道部の皆さんによる作品です。  
この作品は、令和5年11月3日の市文化祭において、多くの人が見守る中で揮毫されました。作品のモチーフとなった「上昇の彼方」という曲を同校箏曲部が演奏する中、書道部による力強いパフォーマンスが行われました。



## 生徒による作品解説

「玲瓏」とは、さえわたった美しい様子。  
「碧い」とは未熟であるという意味があり、「蒼路」には成功への道しるべという意味を込めました。  
「栄進を重ねる」は、未熟だった私たちが努力を重ねて、玲瓏たる様になるまでの過程を、上昇していく龍になぞらえました。  
当日のパフォーマンスでは、玲瓏の「瓏」の字の中央部分(赤色)を一番最後に書き、画竜点睛という意味に合わせた表現にこだわりました。



## 制作の裏側～生徒から一言～

今回の作品は、構想などを含めおよそ4カ月かけて準備をしたものです。  
また、焰雲をイメージして背景に薄く着色する、言葉の意味や雰囲気によって書体や色を一部変えるなど、細部にまでこだわって制作されています。



はやしだちひろ  
**林田千空**さん(部長・2年生)  
部長として、貴重な経験になりました。これからも出会いを大事に、新しいことに挑戦していきたいです。



はやし めい  
**林 芽生**さん(副部長・2年生)  
書道は自分と向き合える大切な時間です。書道の楽しさをいろんな人に知ってほしいです。



おおすみ はる  
**大住 晴**さん(2年生)  
体調不良で参加できなくなった部員に代わり、ふっつけ本番で「玲瓏」の字を書きました。バランスが難しかったです。

## 作品を見に行こう

「玲瓏」の作品を展示しています。力強い作品を、ぜひ間近で見てください。  
**展示期間** 1月31日(水)まで  
※月曜日および年末年始(12月28日～1月4日)は休館です。  
**展示場所** ふれあい文化センター新館  
**問い合わせ先** 文化スポーツ課文化担当 ☎(575)4121 📠(593)7380