

# かすか

12/1

2023(令和5年) No.1250

スポーツフェスタ  
自治会交流種目開催  
(関連記事 10ページ)



P02 マイナンバーカードの  
メリットと安全性

P04 市からのお知らせ

P09 トピックス

P12 情報ひろば

もっと便利に快適に

# マイナンバーカードの メリットと安全性



マイナンバー



マイナンバーカードは、本人確認書類として利用できる顔写真とICチップが付いたカードです。市では、約8割の人がマイナンバーカードを持っています。

実際に市に問い合わせがあった質問を紹介しながら、マイナンバーカードのメリットと安全性を紹介します。

## メリット

マイナンバーカードは、マイナンバー(個人番号)を証明する書類として利用できるほか、行政手続きのオンライン手続きなど、利用できる場面が拡大しています。その一部を紹介します。

### ● 本人確認書類として使用できる

マイナンバーの提示と本人確認が同時に必要な場面では、顔写真付きの本人確認書類として使用できます。

### ● マイナポータルで引越越しの手続きが便利に

マイナポータルとは政府が運営するオンラインサービスのことです。そこから転出手続き(国外を除く)と転入予約をすることにより、転出手続きのために市役所などに行く必要がなくなります。

### ● 子育てや介護保険に関することなどの手続きがオンラインでできる

マイポータル内のぴったりサービスを利用することで、認可保育所の利用申し込み、児童手当や介護保険関係手続きなどがオンラインで申請できます。

### ● コンビニエンスストアで各種証明書が取得できる

日中に市役所に行くことが難しい人や遠方に居住している人でも、全国のコンビニエンスストアなどに設置されているマルチコピー機で各種証明書が取得できます。窓口よりも安い料金で利用できます。取得できる証明書と手数料については、別表を見てください。

### ● 利用可能時間

11時

### ● 民間のサービスでも利用できる

※土・日曜日、祝日も利用できます。  
キャッシュレス決済サービスにおける口座登録時の本人確認などに利用することができます。詳しくはデジタル庁ウェブサイトをご覧ください。



▲デジタル庁ウェブサイト

マイナンバーカードのメリットなどを、マイナポータル特設ページで動画などを用いて分かりやすく紹介していますので、見てください。



▲マイナポータル特設ページ

## (別表) 取得できる証明書と手数料

証明書の種類	手数料	備考
住民票の写し	250円	市に住民登録がある本人または同一世帯の人の現在の住民票 ※本籍、続柄の記載の有無を選択できます。 ※マイナンバーや住民票コードは記載できません。
印鑑登録証明書	250円	市に印鑑登録している本人の証明書
戸籍全部・個人事項証明書 (戸籍謄本・抄本)	400円	市に本籍がある本人または同一戸籍の人の現在の謄本(抄本) ※除籍や改製原戸籍は取得できません。
戸籍の附票の写し	250円	※住所が市外の場合は、事前にマルチコピー機かパソコンで利用登録申請が必要です(登録完了まで1週間程度かかります)。
所得証明書 所得課税(非課税)証明書	250円	市に住民登録がある本人の最新年度の証明書 ※市で課税対象になっている人に限られます。また、未申告の人は取得できません。 ※毎年、6月1日に年度が切り替わります。

※窓口交付と比べて50円安くなります。



## 安全性

**問** マイナンバーカードは普段から持ち歩いていいの？

**答** 持ち歩いて問題ありませんが、なくさないようにしてください。キャッシュカードなどの取り扱いと同じように注意が必要です。

**問** レンタルショップなどで、本人確認書類としてマイナンバーカードの提示を行うときはどうすればいいの？

**答** 表面だけを見せてください。裏面は見られても問題はありませんが、マイナンバーを書き留めたり、コピーを取ったりすることは認められていません。

**問** マイナンバーを他人に見られたけど、大丈夫？

**答** マイナンバーだけでは手続きはできません。そのため、他人に見られ

ても、個人情報を引き出されることはありません。マイナンバーを利用するには、顔写真付き本人確認書類などで本人確認する必要があります。

**問** マイナンバーで預貯金額や医療費などの情報を監視されるの？

**答** 行政機関で情報の監視はできません。マイナンバー制度は個人の情報を集めて管理するものではありません。

**問** カードを落としたりなくしたりしたら、個人情報は大丈夫なの？

**答** カードのICチップには税や年金などのプライバシー性の高い情報は入っていません。また、カードを利用するには暗証番号の入力が必要です。

もしカードを落としたり、なくしたりした場合は、マイナンバー総合フリーダイヤル(24時間365日体制)でマイナンバーカードの一時停止を受け付けています。

## 健康保険証としての取り扱い

マイナンバーカード関連サービス(健康保険証利用など)で、個人情報の誤登録の事案が全国で発生しています。

健康保険証の紐付け誤りは、医療保険の保険者が、被保険者(個人)の情報を登録する際、確認が不十分だったことや、入力を誤っていたことによるものです。

なお、市が保険者となる国民健康保険に加入している人で、紐付け誤りは発生していません。

自分の保険証情報が正しく登録されているか確認したい場合は、マイポータルから確認できます。また、市役所にマイナンバーカードを持参し、利用者証明用電子証明書の暗証番号(4桁の数字)を入力することで、確認することもできます。

健康保険証情報の確認方法など詳しくは、デジタル庁ウェブサイトを見てください。



▲デジタル庁ウェブサイト

## マイナンバーカード出張申請も活用してください

市役所市民課窓口だけでなく、市内の公民館や公共施設、商業施設、市のイベントなどに出張し、カード申請のサポートを行っています。日時や場所など詳しくは、市ウェブサイト(☎1010579)を見てください。



▲市ウェブサイト

## マイナンバー制度に関する問い合わせ

マイナンバー  
総合フリーダイヤル  
☎0120(95)0178  
問い合わせ先 市民課受付戸籍担当  
☎(584)1111(代)  
☎(584)1141  
ID1000852



## 令和6・7年度一般(指名)競争入札参加資格審査申請を受け付けます

申請・問い合わせ先 財政課契約担当(〒816-8501春日市役所)  
☎(584)1111(代) ☎(584)1145 ID 1013105

令和6・7年度一般(指名)競争入札参加資格審査申請を受け付けます。

**対象** 令和6・7年度における市の入札参加資格の認定を希望する事業者

※市町村税・消費税を滞納していないなどの条件があります。詳しくは、申請要項で確認してください。

**資格の有効期間** 令和6年4月1日～同8年3月31日

**申請方法** 12月1日(金)～令和6年1月19日(金)に申請書類を指定の方法で提出する

※窓口での受け付けは行いません。

※要項や指定様式は、市ウェブサイトから入手してください。



## 傍聴しませんか 市議会12月定例会

問い合わせ先 議事課議事担当  
☎(584)1111(代) ☎(584)1146 ID 1000009

12月に開催する議会の日程をお知らせします。

### 日程・内容

▷1日(金):本会議(議案の上程、提案理由の説明)

▷5日(火):本会議(議案質疑、委員会付託など)

▷6日(水)、7日(木)、8日(金):各常任委員会(議案審査)

▷12日(火)、13日(水):本会議(一般質問)

※ケーブルステーション福岡と動画共有サイト<sup>ユーチューブ</sup>YouTubeで放映予定です。

▷14日(木):各常任委員会(議案採決)

▷15日(金)、18日(月):各常任委員会(所管事務の調査)

▷19日(火):本会議(委員長報告、質疑、討論、採決)

※都合により日程が変更になることがあります。



## 償却資産を所有する人は 令和6年1月31日までに申告を

申告・問い合わせ先  
▷申告について 税務課資産税担当  
☎(584)1111(代) ☎(584)1141 ID 1000891  
▷エルタックスについて 地方税共同機構  
☎0570(08)1459 <https://www.eltax.lta.go.jp/>

固定資産税は、土地・家屋以外の償却資産に対しても課税されます。

償却資産には、土地や家屋のような登記制度がないため、償却資産を所有する人は、1月1日時点で所有する償却資産をその年の1月31日までに申告する必要があります。

申告が必要となる償却資産は、土地・家屋以外の事業用の固定資産で、確定申告において減価償却費として必要経費に算入される資産と同等のものです。

対象となる人には、申告書を12月上旬に発送します。申告書が届かない、新たに事業を始めたなどで申告書が必要な場合は連絡してください。なお、申告書様式は、市ウェブサイトから入手することもできます。

また、「エルタックス(地方税ポータルシステム)」を利用したインターネットによる電子申告もできます。

### ○固定資産税の対象となる償却資産の例

#### ▷共通

パソコン、コピー機、ルームエアコン、応接セット、キャビネット、事務机、レジスター、金庫、自動販売機、(袖)看板、広告塔、ネオンサイン、案内板、舗装路面、簡易間仕切り、駐車場設備、ブラインド、スポットライト、自家発電設備、LAN設備など

#### ▷有料駐車場

舗装路面、サイン、フェンス、駐車場管理システム、駐車料金自動計算装置など

#### ▷集合住宅(アパート)

門扉、塀、駐車場などの舗装および機械設備、緑化施設などの外構工事、中央監視制御装置、防犯カメラ、高圧受変電設備、屋外電気、屋外給排水、屋外ガス設備など

※個人住宅に設置している太陽光発電設備でも10キロワット以上は償却資産の対象となります。

※申告方法など詳しくは市ウェブサイトに掲載している「令和6年度固定資産税(償却資産)申告の手引」で確認してください。





## 知っていますか 障害基礎年金

問い合わせ先 市民課年金担当

☎(584)1111(代) 📠(584)1141 📠 1001827

障害基礎年金とは、国民年金加入中や20歳になる前に、病気やけがによって生活や仕事などが制限されるようになったときに請求できる年金です。

市役所で障害基礎年金に関する相談に応じています。なお、全国の年金事務所では全ての年金相談が可能です(要予約)。

**対象** 次の全ての要件に該当する人

▷初診日の要件

次のいずれかに該当すること

- ▶自営業・農林業・学生・無職など(国民年金第1号被保険者)の加入期間中に初診日がある
- ▶60歳以上65歳未満に初診日があり、厚生年金などの年金制度に加入がなく、日本国内に住所がある(老齢基礎年金を繰り上げ受給している人を除く)
- ▶20歳になる前に初診日がある

▷保険料の納付要件

初診日のある月の前々月までの被保険者期間のうち、保険料を納めた期間が3分の2以上あること

※この期間は、支払った月だけでなく、免除、納付猶予、学生納付特例および第2号または第3号被保険者だった期間を含みます。

※初診日のある月の前々月までの1年間に保険料の未納がなければ、3分の2以上の要件を満たしていても構いません。なお、20歳前に初診日がある場合、納付要件はありませんが、受給後、本人

の所得が一定の基準額を超えていれば年金の支給が制限されます。

▷障がいの状態の要件

障害認定日、または障害認定日以降65歳になるまでに、政令で定められている障害等級の1級または2級の障がいの状態になっていること(身体障害者手帳などの等級とは異なる)

※障害認定日とは、障がい状態を判断する基準日のことです。初診日から1年6カ月を経過した日、またはその期間内に症状が固定した日を指します。

**対象となる主な病気やけが**

- ▷外部障がい:目、耳、肢体(手足など)の障がいなど
- ▷精神障がい:統合失調症、うつ病、知的障がい、発達障がいなど
- ▷内部障がい:呼吸器疾患、心疾患、糖尿病、がんなど

**障害基礎年金の額(令和5年度年額)**

▷1級:99万3,750円

▷2級:79万5,000円

※障害基礎年金を受ける人に生計を維持されている18歳到達年度の末日までの子、または20歳未満で政令に定められている1級または2級の障がいの状態にある子がいる場合は次の額が加算されます。

**子の加算額(令和5年度年額)**

▷1人目・2人目:1人当たり22万8,700円

▷3人目以降:1人当たり7万6,200円

※詳しくは問い合わせてください。



## 第32回春日市弥生の里児童画大賞展 入賞・入選作品を展示します(入場無料)

問い合わせ先 文化スポーツ課文化担当

☎(575)4121 📠(593)7380 📠 1004812

県内在住の小学生を対象に、「わたしたちの未来～自由に描こう、思いのままに～」というテーマで作品を募集しました。

2,182点の応募作品のうち、入賞作品47点と入選作品237点を展示します。

**日時** 12月7日(木)～17日(日)(月曜日は休館)

午前10時～午後5時

**場所** ふれあい文化センター新館ギャラリー



▲弥生の里大賞:「しあわせ」

長 龍史さん(筑紫野市立吉木小学校4年)





## 年末はごみ処理施設が混雑します 定期収集に協力を

問い合わせ先 環境課ごみ減量担当

☎(584)1111(代) 📠(584)1147 🆔 1007375

年末は、家庭の大掃除などで出たごみの自己搬入が多く、例年、処理施設が大変混雑します。

処理施設の混雑軽減のため、市の定期収集を利用してください。また、やむを得ず自己搬入をする場合は、できるだけ年末の日程を避けてください。

なお、ごみの種別により搬入先が異なります。受け付けが円滑に行えるように、事前の分別をお願いします。

### ○燃えるごみ・燃える粗大ごみ(要予約)

持込日時 月～土曜日(祝日を含む(1月1日～3日を除く))

午前8時30分～午後4時

※12月31日の持ち込みは午後3時までです。

持込先 クリーン・エネ・パーク南部(大字下白水104-5)

予約方法 電話または次のQRコードで予約する

予約先 自己搬入ごみ事前受付センター

☎(433)8234

※受付時間は月～土曜日の午前8時30分～午後4時(搬入予定時刻の30分前まで)です。

🌐<https://jizenuketuke-kankyo.city.fukuoka.lg.jp/eco>

※24時間受け付けます(当日受付は午後2時30分まで)。

### ○燃えないごみ・燃えない粗大ごみ(予約不要)

持込日時 月～金曜日(祝日、12月30日～1月3日を除く)、第3日曜日

午前8時30分～11時30分、午後1時～4時

持込先 春日大野城リサイクルプラザ(春日公園6-2)

処理手数料 燃えるごみ、燃えないごみいずれも10kgごとに140円(税込)



▲燃えるごみの予約  
(自己搬入ごみ事前受付)



▲混雑するごみ処理施設



## 12月3日～9日は障がい者週間 「合理的配慮」を知っていますか

問い合わせ先 福祉支援課障がい福祉担当

☎(584)1111(代) 📠(584)1154

障がいのある人もない人も、互いにその人らしさを認め合いながら共に生きる社会(共生社会)を実現するため、障害者差別解消法により、障がいのある人への「合理的配慮(※)」が求められています。

※合理的配慮：社会に存在する障がい者にとっての困り事を解消するために行う配慮のことです。

**合理的配慮の提供の義務化** 国や自治体では法的に義務化され、民間事業者は努力義務とされていましたが、令和6年4月1日から民間事業者も合理的配慮の提供が法的義務となります。

### 合理的配慮の基本的な姿勢

▷障がいのある人の要望を尊重し、話し合う

障がいの特性は人によって違うため、必要な配慮

も多様です。見かけなどで勝手に判断せず、本人としっかり話し合い、ニーズを正しく認識することが大切です。

▷負担が重すぎない範囲で取り組む

障がいのある人の要望が、事務・事業への影響、物理的・体制上の制約、費用負担などの観点から「過度な負担」を伴うと思われる場合、本人に理由を説明して理解を得るとともに、実施可能な代替案を柔軟に考えましょう。

### 合理的配慮の提供の例

▷車いす利用者のために段差に携帯スロープを設置する、高い所に陳列された商品を取って渡すなどの物理的環境への配慮を行う。

▷筆談、読み上げ、手話などによるコミュニケーション、分かりやすい表現を使って説明をするなどの意思疎通の配慮を行う。





## 気軽に参加してください

### スマホ何でも相談会&スマホ教室@スマサポ号(無料)

**申込先** ソフトバンク専用コールセンター

**☎0800(111)9442**(午前10時~午後6時)

**問い合わせ先** デジタル政策課デジタル政策担当

**☎(584)1118** **☎(584)1145** **☎1011730**

デジタル社会に欠かせないスマートフォン(以下、スマホ)に関するサポート事業を実施しています。

まだスマホを持っていない人でも、気軽に参加できます。

#### ▷スマホ何でも相談会(申込不要)

通知がたくさん来るけどどうしたらいいのか分からない、LINEを使いこなしたいけど操作方法が覚えられないなど、スマホに関する疑問や悩み事を解決します。使用している機種や通信事業者の種別は問いません。

**期日・場所** 別表参照

**時間** 午前11時~午後3時30分

※相談時間は1人30分です。

※相談希望者多数の場合、待ち時間があります。

#### ▷スマホ教室@スマサポ号(要予約)

スマホ教室専用車(スマサポ号)内で、オンラインでの講義を受講できます。貸出スマホ(無料)を使って受講することもできます。

**日時・場所・内容** 別表参照

**定員** 各3人(申込先着順)

**申込方法** 開催日前日の午後6時までにソフトバンク専用コールセンターに電話で申し込む



▲スマサポ号

#### (別表) スマホ何でも相談会&スマホ教室@スマサポ号(12月開催)

期日	①午前11時~正午	②午後0時30分~1時30分	③午後2時30分~3時30分	④午後4時~5時	場所
6日(水)	Androidの使い方(入門編)※1	Androidの使い方(基礎編)※2	Androidの使い方(応用編)※3	LINEでコミュニケーション※4	いきいきプラザ
スマホ何でも相談会					
13日(水)	Androidの使い方(基礎編)※2	Androidの使い方(応用編)※3	iPhoneの使い方(応用編)※3	LINEでコミュニケーション※4	いきいきプラザ
スマホ何でも相談会					
20日(水)	Androidの使い方(応用編)※3	Androidの使い方(基礎編)※2	Androidの使い方(入門編)※1	LINEでコミュニケーション※4	ミスターマックス春日店(星見ヶ丘4-7)
スマホ何でも相談会					
27日(水)	iPhoneの使い方(基礎編)※2	iPhoneの使い方(応用編)※3	Androidの使い方(応用編)※3	LINEでコミュニケーション※4	いきいきプラザ
スマホ何でも相談会					

※1 スマホの画面の見方、電話、文字入力、メールなど

※2 地図ルート検索、写真・動画の撮影、QRコード読み取りなど

※3 インターネット検索、音声での操作、アプリのインストールなど

※4 トークの送り方、写真・スタンプの送り方、グループトークの作り方、ビデオ通話の仕方など





## 会計年度任用職員を募集します

選考方法および応募方法は、市ウェブサイトを見るか問い合わせてください。

### 事務職員

**業務内容** 介護保険住宅改修・福祉用具購入申請受付業務、介護保険事業者の指定および指導の補助、その他関連事務(電話、窓口対応含む)

**対象** 次の全てに該当する人

- ▷福祉住環境コーディネーター2級の資格を持っている
- ▷パソコン(ワード、エクセル)の操作ができる

**任用期間** 令和6年4月1日～同7年3月31日

※勤務成績良好な場合は、再度任用されることがあります。

**勤務日数** 週4日(土・日曜日、祝日を除く)

**勤務時間** 午前8時30分～午後5時(途中45分の休憩あり)

**勤務場所** 高齢課(市役所1階)

**給与** 月額14万8,000円程度

交通費・賞与制度あり

**その他** 有給休暇、健康保険、厚生年金保険、雇用保険あり

**募集人員** 1人

**応募期限** 12月28日(木)(必着)

**応募・問い合わせ先** 高齢課指定指導担当

☎(981)0116 📠(584)3090 📠1013526

### 介護支援専門員(介護給付費等適正化)

**業務内容** ケアプランのチェック、介護保険事業者の指定および指導の補助、その他関連事務(電話、窓口対応含む)

**対象** 次の全てに該当する人

- ▷介護支援専門員(ケアマネジャー)の資格を持っている(任用期間中に有効な資格を有する)
- ▷パソコン(ワード、エクセル)の操作ができる

**任用期間** 令和6年4月1日～同7年3月31日

※勤務成績良好な場合は、再度任用されることがあります。

**勤務日数** 週5日(土・日曜日、祝日を除く)

**勤務時間** 午前8時30分～午後5時(途中45分の休憩あり)

**勤務場所** 高齢課(市役所1階)

**給与** 月額22万3,000円程度(地域手当含む)

交通費・賞与・退職手当制度あり

**その他** 有給休暇、健康保険、厚生年金保険、雇用保険あり

※雇用保険は、退職手当の支給対象となった時点で被保険者資格を喪失します。

**募集人員** 1人

**応募期限** 12月28日(木)(必着)

**応募・問い合わせ先** 高齢課指定指導担当

☎(981)0116 📠(584)3090 📠1011201

### 介護支援専門員(認定調査員)

**業務内容** 要介護等認定訪問調査業務、調査票の内容確認業務、オンライン入力およびその他調整業務など

**対象** 次の全てに該当する人

- ▷介護支援専門員(ケアマネジャー)の資格を持っている(任用期間中に有効な資格を有する)
- ▷都道府県などが実施する認定調査員研修を修了している
- ▷認定調査に従事した経験があり、月25～35件程度認定調査および調査票の作成ができる
- ▷簡単なパソコンの操作やワード・エクセルの操作ができ、エクセルを使った調査票の作成ができる
- ▷普通自動車運転免許(AT限定可)を持ち、調査場所への訪問ができる

**任用期間** 令和6年4月1日～同7年3月31日

※勤務成績良好な場合は、再度任用されることがあります。

**勤務日数** 週5日(土・日曜日、祝日を除く)

**勤務時間** 午前8時30分～午後5時(途中45分の休憩あり)

**勤務場所** 高齢課(市役所1階)

**給与** 月額22万3,000円程度(地域手当含む)

交通費・賞与・退職手当制度あり

**その他** 有給休暇、健康保険、厚生年金保険、雇用保険あり

※雇用保険は、退職手当の支給対象となった時点で被保険者資格を喪失します。

**募集人員** 1人

**応募期限** 12月28日(木)(必着)

**応募・問い合わせ先** 高齢課介護保険担当

☎(584)1111(代) 📠(584)3090 📠1011168



## 令和5年全国地域安全運動中央大会 防犯功労者表彰の防犯栄誉金章を受章



▲井上市長(左)と金子さん

10月20日、金子昌隆さんが多年にわたり防犯活動に尽力し犯罪防止に抜群の功労が認められ、防犯功労者表彰の防犯栄誉金章を受章したことを市長に報告しました。

金子さんは、春日・大野城・那珂川防犯指導員連絡会会長などの活動も続けています。「受章はさまざまな方の支えがあったいただいたもの」と感謝の気持ちを述べ、「今後も地域の安全安心に貢献したい」と語りました。

## 獣相撲キッズ

## 相撲選手権大会などの好成績を報告



▲獣相撲キッズの皆さん

10月11日、9月に開催された第36回全日本小学生相撲優勝大会(九州ブロック)および第27回全九州わんぱく相撲選手権大会において優秀な成績(優勝～第3位)を収めた小学生らが井上市長を訪問し、大会結果を報告しました。

12月に開催される全日本大会に出場する上笹貫晴斗さん(春日西小5年)らは「全国大会で優勝できるように頑張ります」と抱負を語りました。

## 楽しみながら関心を深める

## いきいきフェスタ春日2023開催



▲ベジチェック®で推定野菜摂取量を確認する来場者

10月22日、いきいきプラザ、春日小学校、福祉ぱれっと館を会場に「いきいきフェスタ春日2023」が開催されました。

健康、福祉、子育てをテーマに、さまざまな団体が出展。体力測定やボランティア体験コーナー、物品・食品バザーなど、子どもから高齢者まで誰もが楽しめるイベントで、およそ2,400人が来場。会場は大いににぎわいました。

## 思いを込めたたすきをつなぐ

## RUN伴+春日市エリア2023



▲ゴールに集まった参加者の皆さん

10月21日、認知症になっても安心して暮らし続けることができるまちづくりに向けた街頭啓発イベントとして、RUN伴+が開催されました。

介護事業所のスタッフなどおよそ200人が参加。市内2コースに分かれ、それぞれ10km程をリレーで巡り、ゴールのふれあい文化センターまでたすきをつなぎました。経由地の事業所では、認知症の人なども旗を振って応援しました。



スポーツを通じて地域が一丸

## スポーツフェスタ自治会交流種目開催



▲熱戦の中、緊張の一投

10月29日、総合スポーツセンター屋外競技場でグラウンド・ゴルフ大会、メインアリーナでカローリング大会が開催されました。これは、競技を通して運動に親しみ、人と人との交流の場づくりを目的として開催されたものです。

両大会合わせて約700人が参加。各自治会から老若男女のチームが一丸となって大会に臨み、スポーツの秋を楽しんでいました。

那珂川ジュニアランナーズ

## 県小学生陸上競技大会男女混合リレー優勝



▲ジュニアランナーズの皆さんと井上市長(左)、扇教育長(右)

10月25日、那珂川ジュニアランナーズの皆さんが、6月に北九州市で開催された県小学生陸上競技大会男女混合4×100mリレーで優勝したことを市長に報告しました。また、9月に横浜市で開催された第39回全国小学生陸上競技交流大会にも出場。予選を通過し、B決勝4位(全体12位)の成績を収めました。

松本直也さん(春日南小6年)は「目標は100m9秒台の記録を出すことです」と話していました。

デジタル・トランスフォーメーションを推進

## 地域活性化起業人が着任



▲井上市長(左)と西宮さん

11月6日、地域活性化起業人の西宮美奈さん(合同会社DGホールディングス)の着任式が市役所で行われました。これは、国の制度を活用したもので、期間は令和6年4月まで。民間企業のノウハウを活用し、市は今後、電子申請など行政手続きのオンライン化をより一層進めていく予定です。

西宮さんは、「春日市の魅力を全国に広め、地域と地域をつなぐ架け橋になりたい」と抱負を述べました。

年に一度の文化の祭典

## 第50回春日市文化祭



▲体いっぱい、歌の世界を表現する市少年少女合唱団

11月3、4日に、ふれあい文化センターで第50回春日市文化祭を開催しました。毎年恒例の作品展・芸能発表会・バザーなどに加え、ふれあいプラザでのミニステージを実施。市少年少女合唱団のミニコンサートや紙芝居、春日高等学校の箏曲部と書道部のパフォーマンスで会場を盛り上げました。なお、同校書道部の作品は令和6年1月31日(水)まで同センター新館に飾られます。



市の発展に寄与した人たちを表彰

## 第36回春日市表彰式

11月3日、ふれあい文化センターで「第36回春日市表彰式」を行いました。さまざまな分野で市の発展に寄与した人や市民の模範と認められた人などをたたえるために、毎年文化の日に行っているもので、今年は、48人を表彰しました(敬称略)。

### ○自治功勞表彰

- ▷市議会議員 中原智昭
- ▷市議会議員 米丸貢浩
- ▷市議会議員 北田 織
- ▷市議会議員 松尾徳晴

### ○自治表彰

- ▷市議会議員 飯田浩昭
- ▷代表監査委員 光安直樹
- ▷消防団員 越智孝徳
- ▷消防団員 白水清司
- ▷消防団員 西尾圭司

### ○市民表彰

#### ▷市民功勞表彰

- ▶学校医 坂井裕之
- ▶学校歯科医 末宗清伸
- ▶保護司 金堂 実
- ▶民生委員・児童委員 西堀玲子
- ▶民生委員・児童委員 石原由美子
- ▶民生委員・児童委員 吉田喜代子
- ▶学校運営協議会委員 三与木康典
- ▶学校運営協議会委員 足達好子
- ▶学校運営協議会委員 藤田名津子
- ▶春日市交通安全指導員 歌野原鶴生
- ▶自治会の代表者など 川崎清弘
- ▶自治会の代表者など 故 有馬茂信
- ▶自治会副会長など 川崎輝男
- ▶学びすと春日 副会長 渡邊 昇
- ▶春日市国際交流ネットワーク会代表および多文化共生サポーターsukusukuクラブ代表など 古川美穂子
- ▶春日市バレーボール協会 副会長 吉武靖子

#### ▷市民活動表彰

- ▶現行犯逮捕による被害拡大防止への貢献 岸谷信行
- ▶学習支援ボランティア 大野剛繁
- ▶子どもの見守り活動 川口安人
- ▶子どもの見守り活動 富永規保
- ▶子どもの見守り活動 平島哲二
- ▶子どもの見守り活動 草野 勉
- ▶子どもの見守り活動 宇野正勝
- ▶子どもの見守り活動 西村達義
- ▶生け花教室での指導 芹野八重子

- ▶清掃および地区役員など 杉野一夫
- ▶自治会副会長およびシニアクラブ副会長など 道原義信

### ▷市民文化賞

- ▶第106回二科展デザインD部門二科デザイン・フリースタイル大賞受賞 隅田雅子

### ▷市民スポーツ賞

- ▶第57回全日本大学女子ソフトボール選手権大会準優勝 樋上裕万
- ▶第31回全国小学生バドミントン選手権大会都道府県対抗男子団体戦第3位 松尾恵介
- ▶第1回アジアダンス決勝大会高校生ソロ部門第1位 織田萼花
- ▶第22回全国障害者スポーツ大会25m自由形第1位、25m背泳ぎ第1位 藤崎 誠
- ▶都道府県対抗全国女子駅伝競走大会7区区間3位、U20日本陸上競技選手権女子5000m第3位 宮原なな佳
- ▶バルサアカデミーワールドカップ2023U-10の部準優勝 政次鉦竜郎
- ▶バルサアカデミーワールドカップ2023U-10の部準優勝 坂田悠介
- ▶第16回全日本レディースバドミントン競技大会個人戦2部Nブロック第1位 小川末子
- ▶USAschool&College Nationals2023高校生編成song/pom部門 small A第1位、ALL JAPAN CHEER DANCE CHAMPIONSHIP 2022第22回全日本チアダンス選手権大会Pom部門Senior編成第3位 矢野七葉
- ▶世界マスターズ水泳選手権2023九州大会男子200m個人メドレー30~34歳第2位 人見晋史
- ▶第84回全日本ベテランテニス選手権2022女子80歳以上ダブルス第2位 古川静穂



▲被表彰者の皆さんと市長



イベント Event



季節の星座や天文現象の観望会やイベントを行っています。昼間でも太陽などの天体観測ができます。

ポランテアも随時募集しています。

○観望会無料・申込不要

- ▽12月1日(金)～3日(日) さよなら土星
- ▽12月8日(金)～10日(日) 星空は秋から冬へ
- ▽12月15日(金)～17日(日) 星の赤ちゃんが誕生する場所
- ▽12月22日(金)～24日(日) オリオン座をたどろう

時間 午後7時～9時  
※天候などにより、内容が変更になることがあります。

○イベント  
日時・内容・参加費

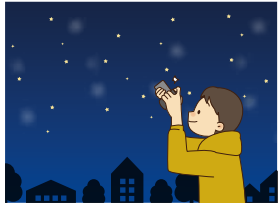
- ▽12月10日(日)・24日(日) 午後3時～4時
- 星空エコバック工作 材料費 700円
- ▽12月23日(土)

午後2時30分～3時  
星空かみしばい(やぎ座) 無料  
定員 20人(申込先着順)  
※小学3年生以下は保護者が同伴してください。

申込方法 開催日前日までに電話、ファクス、Eメールのいずれかで氏名、学年(年齢)、電話番号、参加日を伝える

場所 同館  
申込・問い合わせ先 同館(金～日曜)

日の午後2時～9時  
☎(083)7755  
☎(083)7756  
✉info@hoshinoyakata.com  
🌐http://www.hoshinoyakata.com



12月4日～10日は人権週間  
人権パネル展同時開催

「世界人権宣言」が国際連合総会において採択されてから、75周年を迎えます。採択日の12月10日は「人権デー」と定められ、人権週間に各種啓発活動が行われます。

今年は「誰かのこと じゃない」をテーマに行われます。

期間・場所  
▽12月1日(金)～11日(月)  
市役所アトリウム(土・日曜日を除く)

▽12月13日(水)～26日(火)  
ふれあい文化センター新館ふれあいプラザ(月曜日を除く)

内容  
▽人権パネル展:「コロナ禍の暮らしと社会」

▽春日南小学校3年生「人権の花運動」の取り組み紹介  
問い合わせ先 人権男女共同参画課  
人権男女共同参画担当

☎(584)1201  
☎(584)1181  
日時  
▽令和6年2月3日(土):午前11時～午後4時

- ▽2月4日(日):午後4時
- ▽2月7日(水):午後4時
- ▽2月9日(金):午前11時、午後4時
- ▽2月11日(日):祝:午後4時
- ▽2月12日(月):休:午前11時
- ▽2月14日(水):午後4時
- ▽2月16日(金):午後4時
- ▽2月18日(日):午前11時

博多座市民半額観劇会  
博多座二月花形歌舞伎

場所 博多座(福岡市博多区下川端町2-1)

出演者 松本幸四郎、市川染五郎他  
料金 A席7500円(通常1万5000円)  
※別途取扱手数料(1枚400円、2枚700円)と振替手数料が必要で

す。

定員 各回50人(申込多数の場合抽選)  
申込方法 12月12日(火)(消印有効)までにはがきに郵便番号、住所、氏名、年齢、電話番号、希望公演日時(一通1公演のみ)、申込人数(2人まで)を書いて送る

申込・問い合わせ先 (公社)日本演劇興行協会市民半額会事務局(〒810-8799日本郵便(株)福岡中央郵便局留[市民半額会])  
☎(751)8258(月～金曜日)(祝日を除く)午前10時～午後6時



▲松本幸四郎



▲市川染五郎



健康 Health



無理なく運動を始めませんか  
令和6年1月開始 高齢者のための運動教室

対象 市に居住する要介護(要支援認定を受けていない人)  
※新規参加者優先です(1人1枠のみ申込可)。

期間 令和6年1~3月  
参加費 1回250円

○いきいきプラザ開催教室

▽姿勢づくり体操

対象 70歳以上の運動初心者  
日時 毎週月曜日  
午前9時30分~11時

定員 40人

▽七〇脳力アップ塾

対象 70歳以上で体力と物忘れに不安を感じる人

日時 毎週火曜日  
午後1時30分~3時

定員 25人

▽歩行改善

対象 60歳以上で歩行能力を改善したい人

日時 毎週水曜日  
午前9時30分~11時

定員 40人

▽足腰らくらく

対象 60歳以上で筋力やバランス能力の低下を感じる人

日時 毎週水曜日  
午後1時30分~3時

定員 30人

▽古希体力アップ塾

対象 70歳以上で足腰に不安のある人

日時 毎週木曜日  
午前9時30分~11時

定員 25人

▽男性元氣アップ

対象 60歳以上の男性

日時 毎週土曜日  
午前9時30分~11時

定員 30人

申込方法 12月1日(金)午前8時30分~7日(休)午後5時に窓口または電話で申し込む

申込・問い合わせ先 いきいきルーム  
☎(501)1162 (F兼用)  
☎1009271

○総合スポーツセンター開催教室

対象 65歳以上の元気な人

▽さわやかエクササイズ  
日時 毎週水曜日  
午後1時30分~3時

定員 40人

▽からだリフレッシュエクササイズ  
日時 毎週木曜日  
午前10時~11時30分

定員 40人

▽全身スッキリ(ウエイトダウン)エクササイズ  
日時 毎週金曜日  
午前10時~11時30分

定員 40人

▽はつらつリズムエクササイズ  
日時 毎週金曜日

定員 40人

定員 40人

日時 毎週金曜日

午前10時~11時30分

定員 40人

▽はつらつリズムエクササイズ  
日時 毎週金曜日

定員 40人

健康掲示板

1日の適正な飲酒量を知っていますか

1日の適正な飲酒量は、純アルコールで20gとされています。ただし、女性はアルコールの分解速度が遅く、影響を受けやすいため、10g程度にすることが推奨されています。

純アルコール20g目安の量は、ビール500ml、日本酒180ml(1合程度)、チューハイ(7%)350ml、ウイスキーダブル60ml、焼酎(25度)100ml、ワイン200mlです。

お酒を楽しく飲むための4つのポイント

- ▷適正な飲酒量を守る 多量の飲酒はがんの発生率を高めるほか、高血圧や脂質異常症などの生活習慣病や認知症との関係も指摘されています。
- ▷週に2日は休肝日を 適量とはいえ、毎日飲むと肝臓に負担をかけてしまいます。週に2日はお酒を飲まない日を設けて、肝臓を休ませるようにしましょう。
- ▷おつまみに気をつける おつまみは揚げ物や塩分の多いものになりがちです。飲酒するときは、チーズ、豆腐など良質なたんぱく質が多く含まれたものを食べるようにしましょう。
- ▷飲んだ分しっかり動く アルコールは意外とカロリーが高く、飲み過ぎは内臓脂肪を増やす原因にもなります。飲み過ぎた日の翌日は、できるだけたくさん歩くように心掛けましょう。

問い合わせ先 健康課健康づくり担当  
☎(501)1134 F(501)1135

子どもの偏食、生活習慣病予防や高齢者の食事などについて、相談しませんか。

管理栄養士がアドバイスします  
栄養相談(無料)

午後1時30分~3時  
定員 40人  
申込方法 12月6日(水)午前10時~12日(火)午後5時に窓口または電話で申し込む  
※電話での申込開始は、12月6日(水)正午です。  
申込・問い合わせ先 同センター  
☎(571)3234  
☎(585)1634  
☎1001942



日時 12月26日(火)  
午後1時30分~4時30分  
※相談時間は1時間程度です。  
※別日程を希望する人は連絡してください。  
場所 いきいきプラザ個別相談室  
申込方法 12月25日(月)までに電話またはファクスで氏名、生年月日、電話番号を伝える  
申込・問い合わせ先 健康課健康づくり担当  
☎(501)1134  
☎(501)1135  
☎1008522



## 講演・講座

Lecture・  
Course



### 県生涯現役チャレンジセンター

#### シニアのための起業支援セミナー(無料)

起業にあと一歩が踏み出せないシニアを支援するためのセミナーを開催します。  
対象 おおむね60歳以上で、起業に興味のある人

日時 令和6年1月17日(火)

午後1時30分～5時

場所 リファレンスはかた近代ビル1

03会議室(福岡市博多区博多駅東1-1-33)

定員 40人(申込先着順)

内容 起業ネタ探し、創業計画・資金

計画・収支計画について

申込方法 電話で申し込む

申込・問い合わせ先 同センター事務局

☎(432)2512

F(432)2513

#### アライグマのことを知り対策をしよう 県アライグマ防除講習会

特定外来生物アライグマが近年県内で増加・拡大しており、人の生活や生態系への影響、農林水産物への被害など、さまざまな問題が起きています。

アライグマの対策に関わってもらう人を募集します。

※受講後、希望する人は、狩猟免許を所持していなくても箱わなを使ってアライグマを捕獲することができます。

ようになりません。

期日・場所

①令和6年1月18日(木)

吉塚合同庁舎Y803会議室(福岡市博多区吉塚本町13-50)

②令和6年2月1日(木)

筑紫総合庁舎大会議室(大野城市白木原3-5-25)

時間 午後2時～4時30分

定員 各50人(申込先着順)

申込期限

①令和6年1月8日(月)・(火) 午後5時

②令和6年1月22日(月) 午後5時

申込方法 12月1日(金)午前10時以降に

次のQRコードから申し込むか、ファクスまたはEメールで居住する

市町村、氏名、年齢、職業、電話番号、参加希望日を伝える

申込・問い合わせ先 (株)地域環境計画

九州支社(福岡市早良区室見1-10-12ヒルズ室見)

☎(033)5270

F(033)5271

✉faraiguma@chikan.co.jp



#### 春日・大野城・那珂川消防署 普通救命講習1(無料)

人工呼吸や胸骨圧迫、AED(自動体外式除細動器)、その他の応急処置を身に付けます。

eラーニング対応です。

※eラーニングとは、同消防本部ウェブ

ブサイト(☎<https://kuokakak.on119.or.jp>)にある応急手当ウェブ講習(約60分)を個人で受講し、おおむね1カ月以内に実技を中心とした実

技救命講習を受講すれば救命講習を修了したものと認定し、修了証を交付するものです。

対象 春日市、大野城市、那珂川市に

居住または勤務する中学生以上の人

日時 令和6年1月28日(日)

午前9時30分～10時45分

場所 春日・大野城・那珂川消防本部

(春日2-2-1)

※駐車場はありません。

定員 40人(申込先着順)

申込方法 令和6年1月25日(木)までに

電話で申し込む

申込・問い合わせ先 同消防本部警防

課救急情報係

☎(584)1191

F(584)1240

#### 子育て Child Rearing



#### マタニティクラス 参加者募集(無料)

対象 市に居住する妊婦(パートナーも参加可)

※託児はありません。

日時 12月18日(月)

午前10時～11時15分

場所 いきいきプラザ多目的室3

内容 管理栄養士による講話「妊婦の食事冬編」

※絵本の紹介もあります。

定員 10組(申込先着順)

持ってくるもの 母子健康手帳

申込方法 12月1日(金)～14日(木)に子育てアプリ「春っこ」(母子手帳アプリ

「母子モ」または電話(月～金曜日の午前8時30分～午後5時)で申し込む

申込・問い合わせ先 子育て支援課母

子保健担当

☎(584)1015

F(501)0051



▲母子手帳アプリ「母子モ」

#### 子育てネットワーク春日 ぽれぽれXmas会(無料)

幼児とみんなの居場所「ぽれぽれ」で、おしゃべりいっぱい楽しいひとときを過ごしませんか。

午前中は、おもちゃ病院もあります。

子育て支援の専門家もいます。

対象 幼児と保護者

日時 12月18日(月)

午前10時～午後1時

場所 市社会福祉センター3階和室(昇町3-10-1)

定員 15組(申込先着順)

申込方法 12月15日(金)までに電話またはEメールで住所、保護者と幼児の

氏名、電話番号を伝える

申込・問い合わせ先 NPO法人子育て

ネットワーク春日 近藤

☎090-7290-5548

✉kosodatekasuga@gmail.com



**管理栄養士が答えます  
離乳食相談会(無料)**

離乳後期(9カ月)〜完了期(1歳半頃)の離乳食について、管理栄養士による講話と相談会を行います。

月齢の近い子どもを持つ親同士が集まるので、和気あいあいと相談できます。

※託児もあります(生後7カ月以上、1人300円、先着5人、要申込)。

**対象** おおむね生後9カ月以上の乳児の保護者

**日時** 12月19日(火)

午後1時30分〜2時30分

**場所** いきいきプラザ多目的室3

**定員** 8人(申込先着順)

**持ってくるもの** 母子健康手帳、筆記用具

**申込方法** 12月6日(水)〜13日(水)に電話

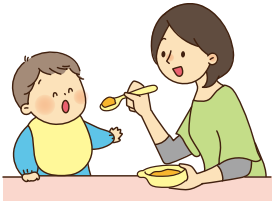
またはファクスで氏名、電話番号、子どもの名前・生年月日、託児の有無を伝える

**申込・問い合わせ先** 健康課健康づくり担当

☎(501)1134

☎(501)1135

☎1009569



**環境**

Environment



**乾電池・蛍光灯など  
有害ごみボックスに出しましょう**

蛍光灯や水銀体温計、乾電池などの「有害ごみ類」は、水銀などの有害物質が含まれています。環境汚染を防ぐため、有害ごみ類は公民館などの「有害ごみボックス」に出しましょう。

**出せるもの** 蛍光灯、乾電池、コイン電池、ボタン電池、水銀体温計、水銀血圧計

**場所** 各地区公民館、市役所1階、いきいきプラザ1階の「有害ごみボックス」

※建物の中に有害ごみボックスがある所は、開館日に出してください。

**出す際の注意事項**

▽乾電池は、ショートによる発火を防ぐため、Terminal＋端子部をビニールテープなどで絶縁してください。

▽蛍光灯は、ダンボールなどに入れるとリサイクルの支障になるため、そのまま出してください。

▽割れた蛍光灯は、新聞紙で包んで出してください。

※充電式電池は有害ごみボックスには出せません。販売店などの「充電式電池リサイクルボックス」や市役所3階環境課窓口に出してください。

※劣化して膨れたモバイルバッテリーは、市役所3階環境課窓口で回収します。

**問い合わせ先** 環境課ごみ減量担当

☎(584)1111(代)  
☎(584)1147



**寒い冬も温かく  
ウォームビスに取り組みよう**

今年も冬の季節がやってきました。冬を快適に過ごしながら地球温暖化対策に取り組むための、ウォームビスのコツを紹介します。

**ウォームビスとは**

環境省が呼び掛けている、過度な暖房に頼らずに冬を快適に過ごすライフスタイルです。

暖房に必要なエネルギー使用量を削減することで二酸化炭素(CO<sub>2</sub>)の発生を削減し、地球温暖化を防止することを目的としています。

**▽衣類を活用しよう**

太い血管のある首、手首、足首の「三つの首」を温めると体全体が温まります。マフラーや手袋、レッグウォーマーが役立ちます。また、薄く温かい素材の肌着を着用するのもお勧めです。

**▽体の中から温めよう**

鍋料理は体も室内も暖かくなり一石二鳥です。また、冬が旬の根菜類やしょうがなどには、体を温める効果があります。積極的に食事に取り入れてみましょう。

**○住まいを工夫しよう**

家全体の暖かい空気の約50%は窓から逃げていきます。無駄なエネルギー使用を抑えるためには、暖かい空気を外に逃がさないことが有効です。断熱シートを貼る、厚手のカーテンを使うなどして、熱を逃がさない工夫をしましょう。

**問い合わせ先** 環境課環境推進担当

☎(584)1111(代)  
☎(584)1147



**相談**

Consultation



**法テラス福岡  
弁護士による無料法律相談**

一定の収入を超えない人を対象とするため、予約の際に収入などを尋ねます。

**日時** 12月21日(木)

午後1時〜4時

**場所** 福岡法務局筑紫支局(筑紫野市

二日市中央5-14-7)

**定員** 6人(申込先着順)

※相談時間は1人30分以内です。

**申込方法** 月〜金曜日(祝日を除く)の午

前9時〜午後5時に電話で申し込む

**申込・問い合わせ先** 法テラス福岡

☎050(3)383(5)5002



**県司法書士会による  
年末・生活・困りごと相談会(無料)**

借金問題など、さまざま原因による生活困窮や解雇・雇い止めなどの雇用関係についての相談に応じます。また、必要に応じ、行政機関への同行などの支援も行います。

**日時** 12月9日(出)  
午前10時～午後4時

**相談・問い合わせ先** 県司法書士会事務局長  
☎(722)4131

**公正証書による遺言や契約など  
土曜日の無料公証相談**

**日時** 12月16日(出)  
午前9時～午後5時  
※毎月第3土曜日に開催予定です。平日も、無料で相談を受け付けています。

**場所** 筑紫公証役場(太宰府市都府楼南5-5-13)

☎(925)9755  
☎(925)2010

**福祉 Welfare**



**障がいや当事者への理解を深める  
高次脳機能障がい家族交流会(無料)**

話し合いや交流を通して心の負担を軽減することを目的に、家族交流会を開催します。

**対象** 高次脳機能障がいのある人の家族、支援に携わる人

**日時** 令和6年1月26日(金)  
午後2時～3時30分  
**場所** クローバープラザ5階西棟503研修室(原町3-1-7)

**定員** 10人程度(申込先着順)

**申込方法** 電話で申し込む

**申込・問い合わせ先** 福岡市立心身障がい福祉センター(あいあいセンター) 高次脳機能障がい支援センター 和田  
☎(406)2455(代)

**一人親家庭対象  
親子クリスマス会**

毎日の出来事や仕事、子育てなどの情報交換をして、リフレッシュしましょう。プレゼント抽選会を行い、土産に持ち帰り弁当も渡します。

**日時** 12月16日(出)  
午後6時～9時

**場所** 市社会福祉センター(昇町3-101)

**参加費** 1世帯500円

**申込方法** 12月10日(日)までに電話、ファクス、Eメールのいずれかで参加者全員の氏名、年齢、電話番号を伝える

**申込・問い合わせ先** 市母子寡婦福祉会(白水大池公園内虹の売店)

☎(596)9925(兼用)  
✉jinobaten9925@gmail.com



**その他 Others**



**使用者も労働者も必ず確認  
県最低賃金額が改定されました**

最低賃金は、正社員のみでなく、パートタイマー、アルバイト、派遣労働者など全ての労働者に適用されます。

**改定日** 10月6日  
**最低賃金** 1時間941円

**問い合わせ先** 福岡労働局労働基準部賃金室

☎(411)4578  
☎(411)4875

✉<https://site.mhlw.go.jp/fukuoka-roundoukyoku/>

**12月は悪質商法撲滅月間  
詐欺や消費者トラブルに気を付けましょう**

市消費生活センターで特に多く寄せられる相談事例を紹介します。

**▽点検商法**

給湯器や屋根などを「無料で点検します」と言われて、点検を頼んだところ、高額な商品や工事の契約をしてくく迫られた。

**対処法** その場で契約せず、本当に必要か検討し、複数の業者から見積りを取り、比較検討しましょう。

**▽通信販売**  
1回だけの試しのつもりで購入申し込みをしたら、定期購入が条件だった。

**対処法** 通信販売は、クーリング・オフはできません。定期購入が条

件になっていないか、返品・解約の条件を確認しましょう。

**○相談窓口**  
消費生活に関する相談・苦情について、解決に向けた助言や情報提供を行っています。

▽市消費生活センター(光町1-73 じよなさん内)

**日時** 毎週月～金曜日(祝日、年末年始を除く)

午前10時～午後4時(午後0時15分～1時を除く)

☎(584)1155  
▽消費者庁消費者ホットライン  
☎188(同番なら)

※土・日曜日、祝日にも相談できます。

**問い合わせ先** 人権男女共同参画課人権男女共同参画担当

☎(584)1201  
☎(584)1181

**市報かすが  
ウェブサイトででも公開しています**

「市報かすが」は、毎月2回(1日、15日)発行し、市内全世帯と全事業者へ届けています。

市ウェブサイトにスマホアプリでも見ることができまますので、利用してください。また、市報が届かないときは連絡してください。

**問い合わせ先** 秘書広報課広報広聴担当

☎(584)1111(代)  
☎(584)1145  
☎1002434



※イラストの指文字は相手から見た形です。

# 手話も覚えてみよう

vol.8

やってみよう!～身近な言葉の手話～  
普段使う言葉を手話でやってみましょう。

○手話に方言はあるの?

日本語に標準語と方言があるように、手話にも方言があります。また、年齢による違いもしばしばあります。手話は「言葉」なので、それぞれの地域の文化や生活習慣と結びついており、地域ごとに違いがあります。しかし、間違いは一つもありません。地域の聞こえない人と交流するためには、その地域で使われている手話を使ってください。

ただし、手話検定試験に合格するためには、標準手話を覚える必要があります。

標準手話と地域で使われている手話とはどちらも大切な言葉です。

**冬・寒い**

両腕と身体を縮こませ、グーにした両手を左右に震わせる。

**痛い**

右手の5指を軽く曲げ、指を上に向けて震わせる。

※QRコードを読み込んで、手話の動画を見ることもできます。

問い合わせ先 福祉支援課障がい福祉担当 ☎(584) 1111(代) 📠(584) 1153



## vol.8 自治会通信

自治会加入が暮らしの安心につながります

自治会加入申し込みはこちら

11月1日号から引き続き、自治会で積極的に活動する高校生を紹介しします。

吉田光貴さん(弥生地区自治会・高校3年生)



●自治会活動に携わるようになったきっかけ

中学生の頃、自治会長と話をする中で、漠然と「自治会活動って楽しそう」と感じていました。

また、元々地域貢献に興味があったことに加え、父が自治会の役員をされており、高校3年生になったタイミングで誘われたのがきっかけで、自治会の事業部で活動するようになりました。

●主な活動内容

夏祭りやカローリング大会など、自治会が主催する事業の準備や片付け、当日の運営などに携わっています。高校の友達を誘って、一緒に手伝ってもらうこともあります。

●自治活動の魅力

普段の学校生活では触れ合う機会がない地域の方や高齢者の方と一緒に活動できる貴重な機会だと思います。

また、スーパーなどで地域の方に声を掛けていただくこともあり、地域に知り合いが増えることも魅力の一つだと感じています。

●皆さんにメッセージ

自治会への参加というと、ハードルが高く感じるかもしれませんが、私や友達は、皆さんからとても温かく迎え入れてもらいました。活動する中で「ありがとう」と声を掛けてもらうことも多く、役員になって良かったと感じています。

皆さんも機会があれば参加してみてください。お勧めです。



問い合わせ先 地域づくり課協働推進担当 ☎(584) 1111(代) 📠(584) 1153



あそぼ〜

# 児童センター



市児童センター  
ウェブサイト

## 開館時間

午前10時～午後5時  
※正午から午後1時までおもちゃの貸し出しはしていません。



## 今月の休館日

4日(月)、11日(月)、18日(月)、19日(火)、  
25日(月)、29日(金)、30日(土)、31日(日)

児童センターは、18歳未満であれば誰でも利用できます。乳幼児(未就学児)は保護者同伴でお願いします。行事がない時でも、いろいろな遊具などで、楽しく遊べます。ぜひ、利用してください。

◆⑨は申し込みが必要な行事です。12月1日(金)から受け付けを開始します(先着順)。幼児行事は午前10時、小学生行事は午後5時から、電話(午後6時まで)または窓口で受け付けます。小学生以上は本人が申し込んでください。◆金額は、参加費または材料費です。◆発熱や風邪などの症状がある場合は、利用できません。◆天候などの状況により、行事を変更や中止する場合があります。

## 12月の行事予定

須玖児童センター		須玖南2-120 ☎(573)2431 ㊟(584)7739	
小学生	屋上DEあそぼ	6日(水)、13日(水)、20日(水)	午後4時～4時50分 ※天候により中止です。
	おまたせトランポリン	9日(土)	午前10時30分～11時
	楽しいクッキング「クリスマスパンケーキ」	17日(日)	午前10時15分～11時50分、⑨10人、150円
	小学生クリスマス会	23日(土)	午前10時30分～11時50分、⑨20人、100円
	ピカピカ大作戦	27日(水)	午後4時～4時50分
中高生	トワイライトゾーン	2日(土)、9日(土)、16日(土)、23日(土)	午後5時～6時
	親子であそぼう「ピニールぶくろあそび」	3日(日)	午前11時～11時20分
乳幼児	おまたせトランポリン(1歳以上)	9日(土)	午前11時10分～11時40分
	ヨチヨチ広場(0～1歳児向け)	7日(木)、8日(金)	午前11時～11時30分、当日先着20組
	ニコニコくらぶ(2歳以上向け)	12日(火)、13日(水)	午前11時～11時40分、当日先着20組
	親子サロン(0～3歳児向け)	14日(木)、22日(金)	午前11時～11時50分
	親子でぎゅっ♪	1日(金)、2日(土)、6日(水)、8日(金)、13日(水)、15日(金)、20日(水)、22日(金)、27日(水)、21日(木)、26日(火)	午後1時30分～1時50分
	子育て相談	20日(水)	午前11時～11時20分
	ママの“ホッ”とタイム「美姿勢レッスン」	10日(日)	午前10時30分～11時30分、⑨10人 ※託児は5日(火)までに要申込です(1人500円)。

光町児童センター		光町2-180-4 ☎(501)7014 ㊟(501)7033	
小学生	屋上DEあそぼ	2日(土)、26日(火)	午後3時15分～4時(受付午後3時～、当日先着10人 ※雨天中止です)。
	かんたん工作「スノードームを作ろう」	3日(日)、16日(土)	午前10時15分～11時15分、⑨各20人
	ワイワイ広場「ドッジボール」	10日(日)	午後3時15分～4時
	かんたんクッキング「クリスマスのスコップケーキ」	17日(日)	午前10時15分～11時30分、⑨10人、150円
	ワイワイ広場「お楽しみ会」	24日(日)	午後3時15分～4時
中高生	ワイワイ広場「大掃除&ビンゴ大会」	28日(木)	午後3時15分～4時
	トワイライトゾーン	2日(土)、10日(日)、16日(土)、26日(火)、28日(木)	午後5時～6時
乳幼児	楽しいおはなし会	22日(金)	午前11時から30分程度
	ワイワイ幼児タイム(3歳以上向け)	23日(土)、28日(木)	午前10時30分～11時30分
	ヨチヨチ広場(0～1歳児向け)	7日(木)、15日(金)、21日(木)	午前11時から40分程度
	ニコニコくらぶ(2歳以上向け)	5日(火)、13日(水)、20日(水)	午前10時30分から1時間程度
	親子サロン(0～3歳児向け)	6日(水)	午前10時30分から1時間程度
	おひさま広場	5日(火)、7日(木)、13日(水)、15日(金)、20日(水)、21日(木)	ニコニコ、ヨチヨチ終了後15分程度
	ママの“ホッ”とタイム「リフレッシュ!エクササイズ」	14日(木)	午前10時30分～11時30分、⑨15人 ※託児(5カ月以上)は7日(木)までに要申込です(1人500円)。

毛勝児童センター		大土居1-38 ☎(584)1010 ㊟(501)0051 ※子育て支援課につながります。	
<b>大規模改修工事のため休館中</b>			
<p>※再開は、令和6年3月13日を予定しています。詳しい日程などは児童センターウェブサイトから確認してください。</p> <p>※工事期間中は、毛勝親水公園の一部が使用できません。</p> <p>※毛勝児童センターへの移動図書館「たんぼぼ号」の運行は終了しました。詳しくは、市民図書館ウェブサイトを確認してください。</p> <p>㊟<a href="http://library-city-kasuga-fukuoka.jp/">http://library-city-kasuga-fukuoka.jp/</a></p>			

白水児童センター		天神山1-213 ☎(593)2777 ㊟(593)2801	
小学生	作ってわくわく「プラバンを作ろう」	10日(日)	午前10時15分～11時15分、当日先着20人
	わくわくクッキング「かんたんブッシュド・ノエル」	16日(土)	午前10時15分～正午、⑨12人、150円
	わんぱく広場「職員と対決」	17日(日)	午後3時～4時
	わんぱく広場「ミニゲーム対決」	23日(土)	午後3時～4時
	わんぱく広場「ドッジボール大会」	26日(火)	午後3時～4時
	屋上であそぼう	3日(日)、24日(日)	午後3時～4時、当日先着10人 ※雨天中止です。
中高生	トワイライトゾーン	3日(日)、6日(水)、9日(土)、13日(水)、17日(日)、20日(水)、23日(土)	午後5時～6時
乳幼児	わんぱく幼児タイム(3歳以上向け)	2日(土)	午前10時30分から1時間程度
	おはなしな～に?	1日(金)	午前10時30分から30分程度
	ヨチヨチ広場(0～1歳児向け)	6日(水)、12日(火)、15日(金)、20日(水)	午前10時30分から45分程度
	ニコニコくらぶ(2歳以上向け)	5日(火)、13日(水)、21日(木)、22日(金)	午前10時30分から時間程度
	親子サロン(0～3歳児向け)	8日(金)	午前10時30分から30分程度
全体	ぴよちゃん広場	5日(火)、6日(水)、12日(火)、13日(水)、15日(金)、20日(水)、21日(木)、22日(金)	ニコニコ、ヨチヨチ終了後15分程度
	大掃除&ビンゴ大会	28日(木)	午後3時45分～4時45分

SNS・メールもチェック

LINE 春日市LINE  
公式アカウント  
ID: @kasuga\_fukuoka



Facebook 議会  
男女共同参画センター  
じよなさん

Instagram 環境 kasuga\_kankyo 食育 kasuga\_syokuiku  
議会 kasuga\_gikai 子育て kasuga\_kosodate  
人権 kasuga\_jyonasan 二十歳のつどい kasuga\_hatati  
かすがカメラ部 kasuga\_camera\_club

Twitter 広報 @kasuga\_PR 安全安心 @kasuga\_anzen  
採用 @kasuga\_saiyo 収納 @kasuga\_syuunou  
環境 @kasuga\_kankyo 地域教育 @kasuga\_manabou  
スポーツ @kasuga\_sports  
奴国の丘歴史資料館 @kasuga\_nakoku

春日市総合情報メール (令和6年3月まで)  
メール登録用 QRコード  
アプリiPhone版 QRコード  
アプリAndroid版 QRコード  
アプリで登録する場合の登録用空メールアドレス入力画面で「メール登録用」QRコードを読み取ってください。

緊急医療情報

救急電話相談・医療機関案内  
#7119 ☎(471)0099

急な病気やけがの対処についてや救急車の利用、最寄りの医療機関などのアドバイスを行います(24時間、年中無休)。夜間当番医など、詳しくは市ウェブサイト(☎1001374)をご覧ください。

口腔保健センターちくし 休日急患歯科診療所 (診療は急患のみ)

春日原北町1-3-6 筑紫歯科医師会館内 ☎(571)0118  
受付日時 日曜日・祝日・盆の午前9時～午後1時  
年末年始(12月30日～1月3日)の午前9時～午後4時

小児救急電話相談

#8000 ☎(731)4119

平日夜間(午後7時～翌朝7時)、土曜日(正午～翌朝7時)、日曜日(午前7時～翌朝7時)の子どもの急な病気やけがに対する処置の判断に困ったときに、看護師や小児科医がアドバイスします。

小児科夜間・休日救急診療

福岡大学筑紫病院 ☎(921)1011	月・水・金曜日 午後5時～9時30分
福岡徳洲会病院 ☎(573)6622	火・木・土曜日 午後5時～9時30分 日曜日 午前9時～午後9時30分

※祝日の診療時間は、いずれも午前9時～午後9時30分です。  
※受付終了は午後9時です。  
※救急診療部からの支援体制を図る場合があります。

休日当番医 当番医は変更になることがあります。必ず事前に問い合わせてください。 午前9時～午後5時 内科、外科、産婦人科

3日(日)	内 馬場内科・乗本こころのクリニック ☎(558)3158	内 福岡徳洲会病院 ☎(573)6622	外 さいた整形外科クリニック ☎(558)7755	外 福岡徳洲会病院 ☎(573)6622	産 女性クリニックみのり ☎(555)3663
10日(日)	内 みはら内科・循環器内科クリニック ☎(925)7266	内 済生会二日市病院 ☎(923)1551	外 よこみぞ医院 ☎(921)5001	外 済生会二日市病院 ☎(923)1551	産 牛島産婦人科医院 ☎(921)2511
17日(日)	内 しらち内科クリニック ☎(596)4878	内 自衛隊福岡病院 ☎(581)0431	外 ざいつ整形外科 ☎(588)1720	外 自衛隊福岡病院 ☎(581)0431	産 永川産婦人科医院 ☎(922)3164
24日(日)	内 いなだ医院 ☎(920)2040	内 福岡大学筑紫病院 ☎(921)1011	外 はら脳神経外科医院 ☎(928)8858	外 福岡大学筑紫病院 ☎(921)1011	産 吉川レディースクリニック ☎(918)8522
29日(金)	内 またけ胃腸内科クリニック ☎(572)2180	内 秦病院 ☎(501)1111	外 諸岡整形外科病院 ☎(952)8888	産 早瀬川医院 ☎(924)3531	
30日(土)	内 井上内科医院 ☎(587)0270	内 ちくし那珂川病院 ☎(555)8835	外 福岡徳洲会病院 ☎(573)6622	産 牛島産婦人科医院 ☎(921)2511	
31日(日)	内 たてあきクリニック ☎(403)0551	内 済生会二日市病院 ☎(923)1551	外 済生会二日市病院 ☎(923)1551	産 あまがせ産婦人科 ☎(572)5503	

市人口 (令和5年10月末現在)

● 総人口	112,293人 (前月 -85) (前年比 -628)	● 増	転入 419人
女	58,034人 (前月 -38) (前年比 -226)		出生 54人
男	54,259人 (前月 -47) (前年比 -402)	● 減	その他 12人
● 世帯数	50,801世帯 (前月 -3) (前年比 +135)		転出 482人
			死亡 86人
			その他 2人

※前年比とは、令和4年10月末時点との比較です。

今月の納期

納税は便利な口座振替のご利用を!	
■ 固定資産税・都市計画税	4期
■ 国民健康保険税	7期
■ 介護保険料(普通徴収)	7期
■ 後期高齢者医療保険料	6期

※納期限は、令和6年1月4日(木)です。

魅力を伝える  
2018年6月から約2年間、JICA青年海外協力隊としてソロモン諸島に派遣されてきました。最初の1年間は地方都市で水産省の運営補助を、残りの1年間は首都の政府観光局で日本人観光客の集客増を任せました▼今からちょうど4年前の2019年12月、観光局に勤務していた時、日本に一時帰国すること。目的は、日本の旅行代理店に向けてソロモン観光の魅力発信のためです。セミナーには30社以上が来場し、早速ツアーを組んでくれる代理店も。コロナ禍の渡航制限の影響は大きかったと思いますが、現在は観光客が増えていくことを期待しています▼市の広報の大事なことのひとつは、市民の皆さんに市の魅力を伝えることです。市には、多くの魅力があります。一人でも多くの人に市の魅力を伝え、もっと好きになってもらえるように頑張ります。

さんぽみち

※QRコードは株式会社デンソーウェーブの登録商標です。





# クラウドファンディング支援募集中!



## 春日市ふれあい文化センター

今後も愛される  
ホールを  
目指して

# みんなのホールをパワーアップ! スプリングホール改修事業

春日市ふれあい文化センター開館から28年。施設の顔である「スプリングホール」の照明設備が、老朽化により更新が必要な時期を迎えています。この照明設備を更新し、快適に使用できるホールにするため、クラウドファンディング型ふるさと納税による寄付を募集しています。ぜひ支援をお願いします。(目標額: 150万円)

市内外問わず  
寄付できます

### 〔寄付の方法〕

#### 1.ウェブサイトから寄付する

さとふるのウェブサイトから寄付することができます。

#### 2.申出書を提出する

「かつがふるさと応援寄付金申出書」に記入し、寄付することができます。申出書は、次のいずれかで受け取ることができます。

- ・経営企画課企画担当(市役所5階)
- ・文化スポーツ課文化担当(ふれあい文化センター旧館1階)



▲さとふる  
ウェブサイト

問い合わせ先 文化スポーツ課 文化担当  
 大谷6-24(春日市ふれあい文化センター旧館1階)  
 ☎092-575-4121 ✉bunka@city.kasuga.fukuoka.jp  
 ①1012372