



かすか

11/15

2023(令和5年) No.1249

第47回春日奴国あんどん祭り

(関連記事 8ページ)

- P02 市放課後児童クラブ
- P03 市職員の給与や勤務条件
- P06 市からのお知らせ
- P07 トピックス
- P09 情報ひろば



元気な声と笑顔あふれる 春日市放課後児童クラブ

市の放課後児童クラブ(学童保育)は、昭和53年に須玖小学校にチャイルドクラブが初めて開設されてから、今年で46年目を迎えます。長年、保護者をはじめとする関係者の皆さんの情熱と努力によって支えられ創り上げられてきたものを、現在の指定管理者である(株)アノ・コーポレーションが受け継ぎ、18クラブ・約1200人の子どもの放課後の安全・安心を見守っています。

問い合わせ先
地域教育課地域教育担当
☎(081)0101
F(584)1153



子どもたちの 豊かな遊びと生活の場



▲宿題後は友達と遊んだり、読書をしたりします
クラブ舎は木の温もりを感じられるログハウス仕様で、子どもたちの主体性を大切にしながら、豊かな遊びと生活の場を提供しています。

安全安心な素材で おいしいおやつを提供



▲今日のおやつはたまご蒸パン
令和5年4月から、従来よりも添加物の少ない素材を使ったおやつを提供。手作りおやつや草餅・おはぎ、昆布やいりこなどバランス良く取り入れています。

出欠管理システムを 順次導入

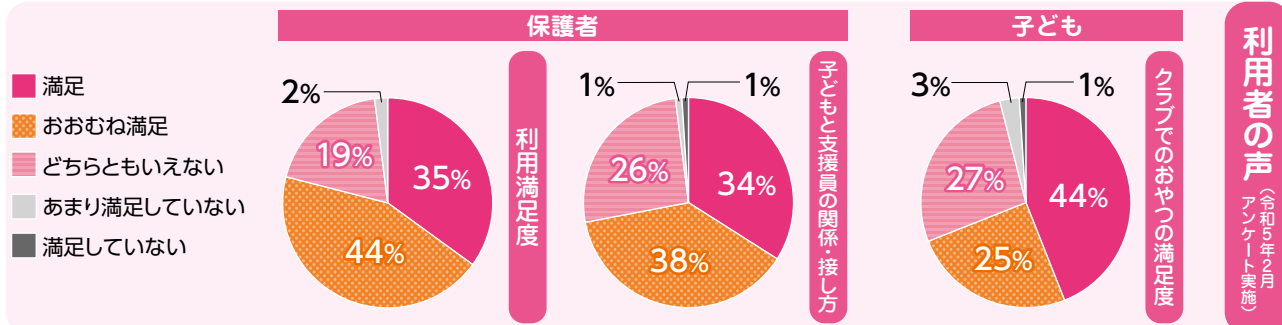


▲登所時にQRコードをかざす児童
登所した児童がQRコードを読取機にかざすことで出欠管理ができます。今後は、保護者もその情報をリアルタイムに確認でき、欠席連絡もできるようになる予定です。

魅力ある行事の企画

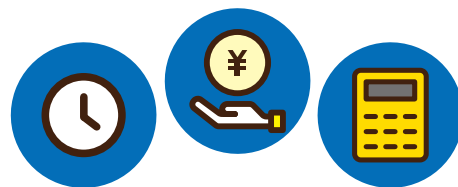


▲プログラミング教室に夢中
クリスマス会などの季節に応じたイベントや保護者も参加できる親子レクリエーションなど、さまざまな魅力ある行事を企画しています。



\\ 公表します //

市職員の給与や勤務条件など

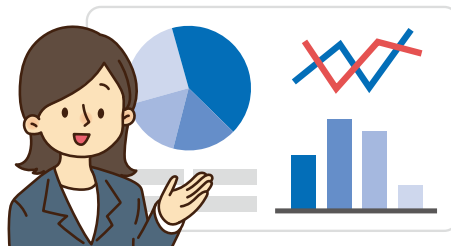


市職員の数や給与の状況、勤務条件や人事行政の運営などの状況をお知らせします。

問い合わせ先

人事課人事担当

☎(584) 1111(代) 📠(584) 1145



1 職員数

(1) 職員数 任命権者別職員数 (令和5年4月1日現在)

区分	常勤職員	会計年度任用職員	区分	常勤職員	会計年度任用職員
議会事務局	6人	0人	選挙管理委員会事務局	2人	1人
市長事務部局	365人	164人	監査委員事務局	3人	0人
教育委員会事務局	30人	79人	農業委員会事務局	1人	0人
合計				407人	244人

※新規採用職員は配属先に計上しています。

※常勤職員には暫定再任用職員(常勤:週5日)を含みます。なお、暫定再任用職員とは、定年が段階的に引き上げられる経過期間において、65歳に達する年度の末日までの間、再任用される職員のことです。

※会計年度任用職員とは、地方公務員法第22条の2第1項第2号の規定に基づき任用された職員です。

(2) 人口1,000人当たりの職員数(普通会計)

3.15人

※普通会計の職員数は、特別職(市長、副市長、教育長)および公営企業等会計部門の職員(下水道・国民健康保険・介護保険・後期高齢者医療の業務に従事する職員)を除く全ての職員数です。

(3) 採用者数および退職者数 (令和5年4月1日現在)

職種 (採用職種)	令和4年度		令和5年度
	採用者数	退職者数	採用者数
一般事務	11(4)人	12(1)人	18人
保健師	3人	2人	-
保育士	3人	2人	2人
図書司書	-	1人	-
土木技師	4(3)人	2(1)人	4(1)人
文化財技師	1人	-	-
合計	22(7)人	19(2)人	24(1)人

※()内は暫定再任用職員の人数(内数)です。

2 給与

(1) 職員の給与の状況(令和5年度)

区分		初任給	平均年齢 (4月1日現在)	平均給料月額 (4月分)	平均給与月額 (4月分)
一般行政職	大学卒	18万5,200円	41.2歳	31万9,800円	46万1,400円
	短大卒	17万1,200円			
	高校卒	15万8,900円			

※給与とは、給料と諸手当の合計額です。給料は、職務の種類と内容、職責に応じて「春日市職員の給与に関する条例」で定められた給料表に基づく額が支給されます。諸手当は、扶養手当、通勤手当、期末手当、勤勉手当など、該当する職員に同条例で定められた算定方法に基づく額が支給されます。

※平均給与月額には、期末手当および勤勉手当は含まれていません。

※暫定再任用職員は集計の対象から除きます。

(2) 人事評価

組織の業績向上と職員の育成を図ることを目的とし、平成20年度から目標管理の手法を取り入れた人事評価制度を実施しています。平成21年度からの評価の結果を、勤勉手当などの処遇に反映させています。

3 勤務時間その他の勤務条件の状況

(1) 勤務時間

①1週間の勤務時間 38時間45分(1日当たり7時間45分)

②勤務時間の割り振り 基本的な勤務時間：午前8時30分～午後5時(休憩時間は午後0時15分～1時)

※変則勤務の場合があります。

(2) 職員一人当たりの平均年次有給休暇取得日数(令和4年度) 14.7日

(3) 育児休業の取得者数(令和4年度)

区分	育児休業	育児部分休業
女性	16人	7人
男性	4人	0人
合計	20人	7人

4 研修

職員研修の状況(令和4年度)

区分	主な内容・派遣先	コース(回数)	受講延べ人数
自主開催研修	管理・監督職研修、文書事務研修など	19コース(33回)	957人
派遣研修	福岡県市町村職員研修所、市町村職員中央研修所など	75コース(75回)	125人
合計		94コース(108回)	1,082人

5 分限および懲戒処分の状況

(1) 分限処分(令和4年度)

分限処分とは、職員の勤務実績が良くない場合や、疾病のためにその職責を果たせない場合などに、公務能率の維持およびその適正な運営の確保を図るために行う不利益処分のことです。

区分	休職	降任	免職	降給	合計
人数	4人	0人	0人	0人	4人

(2) 懲戒処分(令和4年度)

懲戒処分とは、職員に職務上の義務違反や公務員としてふさわしくない非行がある場合に、公務における規律と秩序の維持を目的に行う不利益処分をいいます。

区分	戒告	減給	停職	免職	合計
人数	0人	0人	0人	0人	0人

6 服務

職員には、地方公務員法により、「法令等及び上司の職務上の命令に従う義務」、「信用失墜行為の禁止」、「秘密を守る義務」、「職務に専念する義務」、「政治的行為の制限」、「争議行為等の禁止」、「営利企業への従事等の制限」など、服務上の義務が課せられています。

(1) 職務に専念する義務の免除の状況(令和4年度)

「春日市職員の職務に専念する義務の特例に関する条例」により、献血をする場合や健康診断の再検査などに、職務に専念する義務が免除されることがあります。

免除件数	64件
------	-----

(2) 営利企業への従事等の許可状況(令和4年度)

職員は、営利企業の役員になったり、報酬を得て事業や事務に従事したりすることはできません。ただし、職務の遂行に支障や影響がなく、地方公務員としての信用を傷つける恐れがない場合は、許可されることがあります。

許可件数	33件
------	-----

7 職員の福利厚生など

地方公務員法の規定に基づき、職員の保健、元気回復その他厚生に関する事項を計画的に実施しています。また、職員の身分保障のための制度が設けられています。

(1) 職員互助会

職員互助会は、会員の福利厚生に関する事業の実施、相互扶助や親睦を図ることを目的としており、会員の掛金と市の助成金で運営しています。

主な事業

①福利厚生事業 ②慶弔給付事業 ③貸付事業

決算の状況(令和4年度)

区分	金額
市の助成金	208万9,000円
会員の掛金	293万7,000円
合計	502万6,000円

※慶弔給付事業は市の助成金対象外としています。

(2) 職員の健康管理(令和4年度)

職員の健康を確保するため、健康診断を実施しています。

受診者数	399人
------	------

(3) 共済制度

福岡県市町村職員共済組合に加入しており、同組合が短期給付(医療)、長期給付(年金)、福祉事業(健康保持増進事業、貸付事業など)を行っています。

(4) 公平委員会の状況(令和4年度)

職員は、全体の奉仕者という立場から労働基本権の一部が制限されています。このため、中立的な機関である公平委員会に対して、身分上および経済上の権利・利益の保護を求めることができるようになっていきます。

区分	件数
勤務条件に関する措置の要求	0件
不利益処分に関する審査請求	0件

(5) 公務災害・通勤災害の状況(令和4年度)

職員が、公務中または通勤中に被災した場合は、その災害によって受けた傷病について治療費などが補償されます。

区分	件数
公務災害	0件
通勤災害	1件
合計	1件

8 退職者の再就職の状況

「春日市職員の退職管理に関する条例」に基づき、次のとおり公表します。

令和4年度届出件数	0件
-----------	----



市立小・中学校入学予定者 入学説明会の開催

問い合わせ先 学校教育課学校教育担当

☎(584)1111(代) ☎(584)1153 📠1001719

下表の通り各小・中学校で説明会を開催します。事前の申し込みは不要です。各学校で、所要時間や内容が異なります。詳しくは各学校に問い合わせてください。

注意事項

▷小学校入学予定の児童の同伴は必要ありません。ただし、大谷小学校、日の出小学校入学予定の児童は、

在校生との交流を予定しています。交流に参加する場合は児童を同伴してください。

▷須玖小学校、天神山小学校の説明会の参加人数は、各家庭1人です。

▷中学校入学予定の児童は、制服、体操服の採寸などがありますので必ず出席してください。

※春日南中学校、春日野中学校は別期間に各自店舗で行います。

▷状況により、内容が変わる場合があります。

○小学校

学校名	期日	開始時間(受付時間)	電話番号
春日	令和6年1月29日(月)	午前10時～(午前9時30分～)	(581)0414
春日北	2月2日(金)	午前10時～(午前9時40分～)	(581)1512
春日東	2月1日(木)	午前10時20分～(午前9時50分～)	(501)0211
春日原	2月8日(木)	午前10時～(午前9時20分～)	(581)2093
春日西	1月30日(火)	午前10時～(午前9時30分～)	(581)4190
須玖	2月1日(木)	午後1時30分～(午後1時～)	(501)3091
春日南	1月24日(水)	午前10時～(午前9時30分～)	(501)4155
大谷	1月31日(水)	午後1時20分～(午後0時50分～)	(573)2922
天神山	1月24日(水)	午前10時～(午前9時45分～)	(501)4301
春日野	1月31日(水)	午前10時30分～(午前10時～)	(593)2002
日の出	2月2日(金)	午前10時～(午前9時45分～)	(572)4456
白水	2月1日(木)	午前10時～(午前9時30分～)	(915)2525

○中学校

学校名	期日	開始時間(受付時間)	電話番号
春日	令和6年1月18日(木)	午後1時45分～(午後1時30分～)	(581)0461
春日東	1月18日(木)	午後2時～(午後1時30分～)	(581)1109
春日西	1月17日(水)	▷春日西小 午後2時30分～(午後2時10分～)	(572)7356
		▷白水小 午後4時～(午後3時45分～)	
春日南	1月18日(木)	午後2時15分～(午後2時～)	(595)0905
春日野	1月18日(木)	午後2時30分～(午後2時15分～)	(574)8111
春日北	1月13日(土)	午前10時(午前9時40分～)	(502)0107



市の結果を公表します 令和5年度県学力調査

問い合わせ先 学校教育課学校教育担当

☎(584)1111(代) ☎(584)1153

学習の定着状況を調査し学力向上に役立てるため、県が小学5年生と中学1・2年生を対象に毎年調査を行っています。

■市の結果(福岡県との比較)

	小学5年生		中学1年生		中学2年生	
	国語	算数	国語	数学	国語	数学
春日市	50.4%	50.9%	64.5%	60.3%	54.1%	49.6%
福岡県	47.2%	47.8%	60.7%	58.3%	49.5%	42.5%

※数値は平均正答率です。

各学校は、毎年度、調査の結果を踏まえ、学力向上に向けたさまざまな取り組みを進めています。

令和5年度は、調査が行われた全ての科目で県平均を上回る結果となりました。

○福岡県学力調査(6月20日実施)

対象 小学5年生、中学1・2年生

市スポーツ協会・水泳連盟

第66回福岡県民スポーツ大会などの結果を報告



▲左から井上市長、小林さん、人見さん

10月6日、8月に開催された県民スポーツ大会水泳競技の最年長出場者小林民治さんと男子50mバタフライ(30~34歳)で優勝した人見晋史さんが市長を訪問しました。

現在89歳の小林さんは「90歳になっても西日本マスターズ大会に出られるように頑張りたい」、人見さんは8月に開催された世界マスターズ水泳200m個人メドレー(30~34歳)で第2位という快挙も報告し、「2年後のシンガポール大会で優勝できるように頑張りたい」と抱負を語りました。

観光客らのポイ捨てをなくそう

春日北中生徒が修学旅行先で清掃活動



▲清掃活動を行う春日北中学校の生徒

9月8日、修学旅行で京都府を訪れていた春日北中学校2年生134人が、嵐山商店街周辺で清掃活動を行いました。これは、生徒たちが観光客らのポイ捨てが問題になっていることを知り、地域の役に立ちたいと、京都市の協力を得て行ったものです。生徒たちは、渡月橋の桂川左岸沿いを約40分かけて清掃。この活動は地元紙で紹介されたほか、地域住民から感謝の言葉も届きました。

福岡都市圏筑紫地域共同事業

春日高等学校チャリンこ安全プロジェクト



▲スタントマンによる衝突事故の再現

10月11日、自転車運転の交通マナーや安全意識の向上のため、春日高等学校1年生を対象に「チャリンこ安全プロジェクト」を実施しました。

スタントマンが、自転車運転中の携帯電話やヘッドホンの使用、傘差しなど違反行為の実演や、車と自転車の衝突事故の再現を行いました。

生徒たちは、交通事故の危険性を間近で感じ、交通ルールを再確認しました。

障がいの有無に関わらず誰でも楽しめる

パラスポーツ体験イベント



▲ブラインドサッカーを体験する高校生

10月9日、市総合スポーツセンターでパラスポーツ体験イベントが開催されました。参加者はパラバドミントンやブラインドサッカー、ボッチャなどさまざまなスポーツに挑戦していました。

ブラインドサッカーを体験した高校生は「見えない怖さを感じていたが、仲間と声を掛け合いながら楽しくプレーできた。ブラインドサッカーをやってみていきかけになった」と話していました。

筑紫地区 みんなの心(ちから)で 守り隊

筑紫地区安全安心まちづくり推進大会

10月11日、ミリカローデン那珂川で同大会が開催され、日頃から、防犯・交通安全・少年非行防止・防火などの活動を行う団体・個人に対する功勞表彰や、公募した標語・ポスターなどで入選した作品の表彰が行われました。

春日市の受賞者(敬称略)

○全国防犯協会連合会長警察庁長官連名表彰

▷防犯栄誉 金章 かねこまさたか 金子昌隆

○九州防犯協会連絡協議会長九州管内警察局長連名表彰

▷個人の部: 金子隆次

○福岡県防犯協会連合会長福岡県警察本部長連名表彰

▷防犯功勞者: 上村歳典 うえむらとしのり

▷防犯功勞団体: 松ヶ丘地区自治会

○福岡県防犯協会連合会長表彰

▷自転車防犯登録推進功勞: 和宏

○春日・大野城・那珂川防犯協会長春日警察署長連名表彰

▷防犯功勞者: 與國 洋 よくに よう

○春日・大野城・那珂川防犯協会長表彰

▷自転車防犯登録推進功勞: ホームセンターグッディ 須玖店

○筑紫地区安全安心まちづくり推進協議会長表彰

春日地区自治会、サン・ビオ地区自治会、桜ヶ丘地区自治会、弥生地区自治会、大谷地区自治会

○全国地域安全運動福岡県モデルポスター入選表彰

▷最優秀賞: 山本楓子(春日南中学校2年)

▷佳作: 安樂千夏(春日南中学校2年)



▲最優秀賞を受賞した山本さん

いにしへの 古人の暮らしに思いをはせる

第47回春日奴国あんどん祭り

10月14日、15日の2日間にわたり、県営春日公園で春日奴国あんどん祭りが開催され、2日間で約14万人の来場者でにぎわいました。

1日目は、午後2時から竹あんどんに飾る絵を描く竹あんどん作りが開催され、親子連れなど多くの人々が参加しました。午後6時からオープニングセレモニーが開催され、井上市長らの合図によりあんどんが点灯し、噴水のライトアップが開始。平和を願うものや夏の思い出など、子どもたちや市民ボランティアの思いが込められた約2,700個のあんどんもとり、公園全体が柔らかな明かりに包まれました。

セレモニー後は市民ライブが行われ、参加者は歌や楽器での演奏などに耳を傾けていました。来場者からは「想像以上にあんどんがきれいだった。多くの人でにぎわっていてうれしい」といった感想が聞かれました。

2日目は、商工展も開催され、市内事業者による物販・展示やバルーンアート配布、市民芸能ステージが行われ、子どもから大人まで楽しんでいました。



▲あんどんに飾る絵を描く子ども



▲幻想的な雰囲気を楽しむ来場者



☎電話番号

☎ファックス番号

✉メールアドレス

🌐ウェブサイトアドレス

📄市ウェブサイトからページ番号で検索

イベント Event

白水大池公園星の館
ふたご座流星群観望会(無料)

ふたご座流星群は、年に一度、この
時季にしか見られない天文現象です。
みんなで地面に寝転がり、流星群を見
てみませんか。

誰でも参加できますが、18歳未満は
保護者が同伴してください。

日時 12月14日(木)
午後9時～11時

場所 同館

定員 50人(申込多数の場合抽選)

※結果は、締め切り後に応募者全員に
通知します。

持ってくるもの レジャーシートなど
申込方法 12月1日(金)までに市ウェブ

サイトまたは電話で申し込む
申込・問い合わせ先 同館

☎(983)7755
☎(983)7756
ID 1009328



▲市ウェブサイト

あすばる男女共同参画フォーラム2023
Colorful & Together
Colorful & Together

「〜みんなでつくろう、みんなでつな
ごう〜」をテーマに開催します。

日時 11月25日(土)

午前10時～

※プレイベントとして、11月19日(日)に
親子で楽しめるさまざまなイベント
を開催します。

内容

▽K.A.B.A.ちゃん(タレント・振付師)

によるスペシャルトーク

▽県民企画の映画上映会(男女共同参

画ネットワーク春日主催)

▽ワークショップ

▽企画展など

※一部、要申込や有料のイベントがあ
ります。詳しくは、あすばるウェブ
サイトを見てください。

問い合わせ先 県男女共同参画セン
ター「あすばる」

☎(584)1261
☎(584)1262



▲あすばる
ウェブサイト

こんな夜更けにバナナかよ〜愛しき美話〜
映画上映会(無料・申込不要)

人権週間と障害者週間に合わせて、
障がい者の人権をテーマとした映画を
上映します。

また、筑紫地区5市の小学校などで

実施した「人権の花運動」の人権パネル
展を同時開催します。

誰でも参加できます。

※託児もあります(生後5カ月～5歳、
1人300円、先着6人、11月24日

(金)までに要申込。

日時 12月6日(水)

午後6時30分～8時45分(開場：午
後6時)

場所 ふれあい文化センター新館ス
リングホール

定員 300人程度

問い合わせ先 人権男女共同参画課
人権男女共同参画担当

☎(584)1201

☎(584)1181

✉yonasan@city.kasuga.fukuoka.jp

ID 1009295



▲映画予告編
YouTube



国際交流ネットワーク会
多文化交流フェスティバル in KASUGA

在住外国人と国際交流を楽しみませ

んか。外国の遊び、ダンス、民族衣装
ウガンダ料理教室など、さまざまな国
の文化体験イベントです。

詳しくは市ウェブサイトを見してくだ
さい。

日時 令和6年1月21日(日)

午前10時～午後4時

場所 ふれあい文化センター旧館

参加費

▽高校生以上…500円

▽中学生以下…200円

※3歳未満は無料です。

○ウガンダ料理教室(要申込)

対象 小学生以上

時間 午前11時30分～午後1時30分

参加費 300円(材料費)

定員 25人(申込先着順)

持ってくるもの エプロン、三角巾、
手拭きタオル

申込方法 令和6年1月12日(金)まで
に市ウェブサイトまたは電話で申
し込む

申込・問い合わせ先 福祉支援課地域
福祉担当

☎(584)1111(代)

☎(584)1142

ID 1013028



▲市ウェブサイト



かかりつけ医に相談してください リフィル処方せん

リフィル処方せんとは症状が安定している患者に対して、医師の処方により、一定期間内に処方せんを繰り返し利用できる仕組みです。

リフィル処方せんを使うと、2、3回目は医師の診察を受けることなく、薬局で薬を受け取ることができ、医療機関を受診する回数が少なくなり、通院負担の軽減や医療費の節約につながるメリットがあります。

対象 症状が安定し、通院をしばらく控えても問題ないと医師が判断した患者
使い方 ①回目：通常の処方せんと同様に交付日を含めて4日以内に薬局で調剤してもらう

②回目以降：原則、前回の処方期間が経過する日を予定日とし、前後7日以内に薬局で調剤してもらう
※2、3回目に薬を受け取る際も1回目の処方せんが必要になります。処方せんは大切に保管しましょう。

問い合わせ先 国保医療課国保担当
☎(584)1111(代)
F(584)1141
☎1012770

保健師・管理栄養士が応じます 健康相談会(無料)

健診の結果で気になること、健康に

関する不安や心配、健康づくりのことなどの相談に、個別に応じます。
一人一人に合った生活習慣の改善方法を一緒に考え、行動に移せるようにサポートします。

日時

▽午前9時15分～11時15分
11月21日(火)、22日(水)、28日(火)、30日(木)、12月1日(金)、3日(日)、5日(火)、14日(水)、16日(金)、18日(日)
▽午後1時15分～3時15分
11月24日(金)、29日(火)、12月4日(月)、6日(水)、12日(火)、15日(金)、19日(火)
▽午後4時45分～6時45分
12月13日(水)

※相談時間は45分程度です。

場所 いきいきプラザ

申込方法 希望日の3日前までに市ウェブサイトまたは電話で申し込む
申込・問い合わせ先 健康課健康づくり担当

☎(501)1134
F(501)1135
☎1001788

懐メロで脳の活性化 リズムで介護予防(無料)

昔懐かしい楽曲に合わせて、簡単な体操や合奏を行います。

対象 市に居住する65歳以上で、要介護(要支援認定を受けていない人)

日時 12月8日(金)
午後2時～3時30分

場所 総合スポーツセンター

定員 40人(新規申込者優先)
持ってくるもの 上靴、筆記用具、飲み物

申込方法 11月15日(水)～22日(水)に市ウェブサイトから申し込むか、窓口、電話、ファクスのいずれかで住所、氏名、年齢、電話番号を伝える

申込・問い合わせ先 高齢課高齢者支援担当

☎(584)1111(代)
F(584)3090
☎1012525



▲市ウェブサイト

講演・講座 Lecture Course



等身大の自分で臨む！ 女性のための面接準備セミナー(無料)

面接の基本マナーのおさらいから、自己PRのポイントを、子育て就職支援ナビゲーター(ハローワーク福岡南)と再確認します。

※託児もあります(午後5カ月～5歳、1人300円、先着8人、11月29日(水)までに要申込)

日時 12月8日(金)
午前10時～正午

場所 男女共同参画センターじよなさん
定員 15人(申込先着順)

申込方法 12月7日(木)正午までに市ウェブサイトまたは電話で申し込む

申込・問い合わせ先 同センターじよなさん

☎(584)1201
F(584)1181
☎1012735



▲市ウェブサイト

精華女子短期大学 クッキングセミナー

おもてなし料理のレパートリーを増やしませんか。
初心者から料理の幅を広げたい人にもおすすめです。

日時 12月2日(土)
午前11時～午後3時30分

場所 同大学3号館120調理実習室
(福岡市博多区南八幡町2-12-1)

参加費 3630円(材料費込み)
※申し込み後に振り込んでください。

振込先 福岡銀行雑餉隈支店普通96
364学校法人精華学園

定員 20人(申込先着順)

申込方法 11月24日(金)までに同大学ウェブサイトから申し込むか、電話

ファクス、Eメールのいずれかで住所、氏名、電話番号を伝える

申込・問い合わせ先 同大学食物栄養専攻 坂本

☎(591)6331
F(592)3591
✉sakanoto@seika.ac.jp
☎http://www.seika.ac.jp/extension

認知症を正しく理解しよう 認知症サポーター養成講座

認知症の基礎知識・対応方法を学びます。

修了者には「認知症の人を支援します」という意思を示す認知症サポーターカードを渡します。

日時 12月8日(金)

午後1時30分～3時

場所 老人福祉センターナギの木苑

参加費 無料(施設利用料として100円の自己負担あり)

定員 30人(申込先着順)

持ってくるもの 筆記用具、飲み物

申込方法 11月15日(水)～12月5日(火)に

窓口、電話、ファクスのいずれかで住所、氏名、年齢、電話番号を伝える

申込・問い合わせ先 同苑

☎(5095)0513

☎(5095)6800

県生涯現役チャレンジセンター コールセンター業務講習会(無料・履歴書不要)

コールセンター業務の基本的な知識をはじめ、仕事内容などを詳しく説明します。参加者は、同センターへの登録が必要ですが、会場で登録可能。

対象 県に居住する60歳以上で就業を希望する人

日時 12月12日(火)

午後1時～3時

場所 県立図書館本館地下1階レクチャールーム(福岡市東区箱崎1-1)

チャールーム(福岡市東区箱崎1-1)

チャールーム(福岡市東区箱崎1-1)

41-12

定員 30人(申込先着順)

申込方法 11月15日(水)～12月11日(月)に

電話で申込む

申込・問い合わせ先 同センター福岡

オフィス

☎(432)2577

☎(432)2513

子育て Child Rearing



親子で交流しませんか はじめまして♪あかちゃん(無料)

対象 市に居住する生後2～6カ月(令和5年6～9月生まれ)の子ども

とその保護者

※初めて参加する子どもが対象です。

きょうだい児の参加はできません(託児なし)。

日時 12月1日(金)、5日(火)

午前10時30分～11時50分

場所 須玖児童センター

内容 タッチケア、ふれあい遊び、絵本の紹介、子育て情報の紹介、交流会、身体測定、子育て支援員による相談など

定員 各8組(申込先着順)

持ってくるもの 母子健康手帳、バスタオル

申込方法 11月16日(水)～30日(木)に電話

(午前10時～午後6時)、ファクス、

Eメールのいずれかで居住地区、氏名、電話番号、子どもの名前・生年月日、参加希望日を伝える

日時 12月1日(金)

午後1時30分～3時(受付：午後1時15分)

場所 いきいきプラザ多目的室1

内容 離乳食の進め方の講義、試食

日時 12月1日(金)

午後1時30分～3時(受付：午後1時15分)

場所 いきいきプラザ多目的室1

内容 離乳食の進め方の講義、試食

申込・問い合わせ先 同センター
☎(573)2431
☎(584)7739
✉sugujidocenter@coop.or.jp

料理が苦手な人も大歓迎 離乳食教室

離乳食の作り方や進め方について、月齢の近い子どもを持つ保護者同士、一緒に学びませんか。

対象 おおむね生後5～8カ月児の保護者

日時 12月1日(金)

午後1時30分～3時(受付：午後1時15分)

場所 いきいきプラザ多目的室1

内容 離乳食の進め方の講義、試食

参加費 200円

定員 12人(申込先着順)

持ってくるもの 母子健康手帳、筆記用具、バスタオル(子連れの場合)、飲み物

申込方法 11月20日(月)～27日(月)に市

ウェブサイトまたは電話で申し込む

申込・問い合わせ先 健康課健康づくり担当

☎(501)1134

☎(501)1135

☎1009568



▲市ウェブサイト



▲こどものみんなへ(県ウェブサイトKOMORI)

子育て通信 相談員からのアドバイス

子どもの権利条約

子どもの権利条約とは、世界中の全ての子どもたちが持っている「権利」(=基本的な人権)を保障するために、国際的に定められた条約です。

子どもの権利

条約に定められている権利は、大まかに次の4つの権利に分けることができます。

- ▷ **生きる権利**：住む場所や食べ物があり、医療を受けられるなどして、命が守られる
- ▷ **育つ権利**：勉強したり遊んだりして、もって生まれた能力を十分に伸ばしながら成長できる
- ▷ **守られる権利**：紛争に巻き込まれず、難民になったら保護され、暴力や搾取、有害な労働などから守られる
- ▷ **参加する権利**：自由に意見を表したり、団体を作ったりできる

子どもの権利を示した「子どもの権利条約」は大人はもちろん子どもにも理解しておいてほしい内容です。

問い合わせ先 子育て支援課子育て支援担当
☎(584)1015 ☎(501)0051
✉ko_sodan@city.kasuga.fukuoka.jp



公益財団法人余慶会 第9回奨学生を募集します

対象 次の全てに該当する人

▽県内の高等学校に在籍し、令和6年3月卒業予定の生徒

▽一人親家庭(高等学校入学時から児童扶養手当または遺族年金・障害年金を受給している家庭)、里親家庭の生徒または児童養護施設などに入居している生徒

▽学習意欲が高く、日本国内の大学(短期大学、専門学校を含む)などへの進学を希望している生徒

給付額 年額90万円(返済義務なし)
※通信教育課程の場合は70万円です。
※大学在学中に他の給付型奨学金との併給はできません。

募集人数 40人程度

選考方法 書類審査(面接を行う場合あり)

申込期限 12月20日(水)(必着)
※申込方法や併給制限など、詳しくは同会ウェブサイト(☎<https://www.cosmospc.co.jp/yokeikai/>)を見てください。

申込・問い合わせ先 同会
☎(517)5668

母子・父子・寡婦家庭対象 県福祉資金制度説明会

県は、母子家庭や父子家庭、寡婦の生活の安定と、その子どもの福祉の増

進を目的に、各種資金の貸し付けを行っています。

就学支度資金(入学金など)、修学資金(授業料など)、生活資金など、12種類の貸し付けがあります。

高校や大学などに進学する生徒のための資金を無利子で貸し付ける制度の説明会を行います。

※説明会以外でも、随時相談に応じています。

対象 児童扶養手当の支給を受けているか、または同等の所得以下の一人親家庭

※収入などの貸付要件がありますので、詳しくは問い合わせてください。

日時 12月3日(日)
午前10時～(2時間程度)

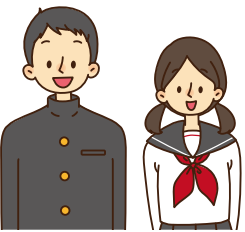
場所 市役所大会議室
※大会議棟正面玄関入口から入ってください。

定員 30人(申込先着順)

申込方法 11月29日(水)までに窓口か電話で申し込む

申込・問い合わせ先 こども未来課児童給付担当

☎(584)1126
☎(584)1115



春日大野城リサイクルプラザ リサイクル展示会

ごみとして持ち込まれた再利用できる自転車の販売と、スチール家具類の譲渡を行います。

陶器類の無料配布はありません。

対象 春日市、大野城市に居住する人
期間 12月5日(火)～10日(日)(9日(土)を除く)

時間 午前9時～午後4時
場所 同プラザ

展示品目 自転車(約30台)、スチール家具類(約100点)

申込方法 期間中、同プラザで申込書を受け取り、必要事項を記入して提出する

※申込多数の場合は抽選を行い、抽選結果を当選者のみにはがきで知らせます(12月15日(金)発送予定)。

注意

- ▽来場者本人の申し込みに限ります。
- ▽1住所につき自転車およびスチール家具類それぞれ1点申し込めます。
- ▽同一住所(別世帯を含む)で複数申し込んだ場合は、全て無効です。
- ▽自転車は、1台2600円(防犯登録料600円を含む)が必要です。
- ▽自転車は、前回の当選(当選辞退も含む)から1年間は申し込みができません。

▽当選品は、当選はがきを持参の上、12月18日(月)～22日(金)の午前9時～午

後3時30分に引き取ってください(引取期間厳守)。

申込・問い合わせ先 同プラザ

☎(596)7066
☎(595)4140

ダンボールコンポスト フォローアップ講習会(無料)

ダンボールコンポストが上手にできない、一度断念していたが再開したいできた堆肥を畑やプランターで活用したいなどの悩みや質問に答えます。

日時 12月12日(火)
午前10時～11時30分

場所 市役所405、406会議室
定員 20人(申込先着順)

持ってくるもの 筆記用具、ダンボールコンポストで作成した堆肥(準備できる人)

申込方法 12月5日(火)までに市ウェブサイトから申し込む

※インターネットが使えない場合は電話で申し込めます。

申込・問い合わせ先 環境課ごみ減量担当

☎(584)1157
☎(584)1147
✉gomigen@city.kasuga.fukuoka.jp
☎1012597



▲市ウェブサイト



募集
Recruitment

**令和5年度第3回
県営住宅入居者募集(抽選方式)**

県営住宅の入居者を募集します(申込手数料不要)。募集住戸や要項については募集案内書を見てください。

募集期間 12月6日(水)～14日(木)

※募集案内書は、11月29日(水)から市役所(総合案内・管財課)、いきいきプラザで配布します。無くなり次第配布を終了します。

申込・問い合わせ先 県住宅供給公社

県営住宅管理部管理課

☎(781)8029

F(722)1181

相談
Consultation

県ひとり親サポートセンター

一人親家庭のための無料法律相談

子どもの養育費などの生活上の問題について、弁護士が相談に応じます。詳しくは、県母子寡婦福祉連合会ウェブサイトをみてください。

日時

▽昼の相談：午後1時～3時

12月6日(水)、令和6年1月10日(水)

▽夜間の相談：午後6時～8時

11月22日(水)、12月13日(水)、27日(水)、

令和6年1月17日(水)、31日(水)

※相談時間は約30分です。

場所 同センター(原町3-1-7フ

ローバープラザ内)
定員 各4人(申込先着順)

申込方法 希望日前日までに電話で申し込み

申込・問い合わせ先 同センター

☎(584)3931

F(584)3923

🌐https://www.fukuoka-kenboen.jp/support_legal/

その他
Others

**パソコンやスマートフォンで
年金記録を便利に確認**

11(土)月30(みらい)日は「年金の日」です。年金記録や将来の年金受給見込み額を確認し、未来の生活設計について考えてみませんか。

「ねんきんネット」は誕生日に送付される年金定期便を電子化し、自宅のパソコンやスマートフォンでインターネットを通じて、いつでも自分の年金記録を確認することができます。また、将来の年金受給見込み額について、自分の年金記録を基にさまざまなパターンの試算をすることもできます。

詳しくは、日本年金機構ウェブサイト「ねんきんネット」(https://www.nenkin.go.jp/n_net/)を確認してください。

また、マイナンバーカードを持っている人は、マイポータル(アプリまたはウェブサイト)からログインし、

確認する方法もあります。詳しくは、問い合わせてください。

※共済組合の加入記録など、詳しくは各共済組合に問い合わせください。

問い合わせ先 ねんきんネット専用ダイヤル

☎0570(058)555(ナビダイヤル)

▽月曜日：午前8時30分～午後7時

▽火～金曜日：午前8時30分～午後5時15分

▽第2土曜日：午前9時30分～午後4時

※第2土曜日を除く土・日曜日、祝日、

12月29日～1月3日は利用できません。

協力してください

令和5年住生活総合調査

12月1日(金)、全国で住生活総合調査が行われます。住生活の安定・向上に係る総合的な施策を推進する上で必要な調査ですので、協力をお願いします。

対象 10月に実施された住宅・土地統計調査に回答があった世帯の中から抽出された世帯

※11月下旬から郵便で調査票を送ります。

調査方法 オンラインまたは郵便で回答

問い合わせ先 令和5年住生活総合調査事務局

☎0120(16)9037(専用フリーダイヤル)

※設置期間は11月21日(火)～12月28日(木)

(火～土曜日の午前10時～午後6時)です。



令和5年度出前トーク「市長と語る」の意見の一部と、それに対する市の回答を紹介します。

意見 ナギの木苑が、将来的に市中央部に開発予定の複合施設に移設されるようだ。移設後の跡地はどのように活用する予定か。

また、ナギの木苑は南部清掃工場

で発生する余熱を利用して浴場の湯

を沸かしていると聞いたが、今後は

発生した熱源をどうするのか。(松ヶ

丘地区)

市の回答 跡地の活用については、現時点では未定です。今後検討していきます。

なお、ナギの木苑の入浴施設については、簡易ガスの利用が可能になったことをきっかけに、余熱利用とガス利用を比較したところ、ガス

利用の方が設備更新などの維持管理

費などが低額となったため、平成6

年度に南部清掃工場の余熱利用から

ガス給湯に切り替えています。

問い合わせ先 秘書広報課広報広聴担当

☎(584)1111(代)

F(584)1145

🌐1002513

春日市民図書館

大谷6-24(ふれあい文化センター内) ☎(584)4646

☎(584)3900 ④ <http://library-city-kasuga-fukuoka.jp>



PC版ウェブサイト



スマートフォン版ウェブサイト



X(旧Twitter)

本の検索、イベント情報はこちらから

開館時間

火～木・日曜日
午前9時～午後7時
金・土曜日
午前9時～午後8時

休館日

毎週月曜日(祝日を除く)、
毎月最終木曜日

vol.
186

未来にホン気!

ぶっく ばる～ん

EVENT イベント

夜の図書館



毎年恒例の「夜の図書館」。

ワイワイ楽しめる「図書館deボードゲーム」や、バックヤードツアー、イベントを盛り上げる音楽会など、館内各所でさまざまなイベントを行います。

日時：12月2日(土) 午前11時～午後8時
3日(日) 午前11時～午後7時

場所：市民図書館

※詳しくは次のQRコードで確認してください。



EVENT イベント

「クリスマスおはなし会」 (無料・申込不要)



3歳くらいから小学生まで楽しめる、クリスマスにぴったりのスペシャルおはなし会です。絵本の読み聞かせや手遊びなど楽しいことがいっぱい!

日時：12月23日(土) 午前11時～11時45分

場所：ふれあい文化センター旧館集会室B

※詳しくは次のQRコードで確認してください。



BOOKS 司書のおすすめ

みんなのなつかしい一冊

いけざわなつき
池澤夏樹/編 毎日新聞出版



019.9/ミ/
【棚60】

読書の秋を楽しみたいけど、何を読めばいいのか迷っている…という人は、好きな俳優や歌手のオススメ本にチャレンジしてみませんか。気になるあの人の、人となりや世界観の一端をのぞくことができるかもしれません。選ばれた本は、絵本から小説まで種類豊富です。気になるものがあたら図書館で借りてみてください。

インフルエンザウイルスを 発見した日本人

やまのうちかずや
山内一也/著 岩波書店



493.8/チ/
【棚57】

インフルエンザウイルスの発見は、長らく1930年代とされてきました。しかし1918年に発生したスペイン風邪(インフルエンザの一種)の病原体がウイルスであることを示していた日本人がいたのです。彼の名前は山内 保。細菌よりも小さい病原体にどのようにして迫ったのか、彼の半生と医学探求のドラマを描き出します。

人間国宝という生き方

わたなべみちこ
渡辺紀子/文 淡交社



750.2/ワ/
【棚27】

無形のわざに向き合う真摯な姿勢、人と人との出会いの中で培われた魅力的な人間性。作品や工芸の解説という切り口ではなく、生きざま・人生から人間国宝と呼ばれる人々を丁寧に取材し、まとめた1冊です。延べ30人の誰一人同じもののないストーリーは、読者に、生きるヒントや明日への活力を与えてくれるでしょう。

相談窓口

※いずれも無料です。また、日時や場所など、変更になることがありますので、事前に問い合わせてください。

妊娠出産・子育て・子どもの悩み、児童福祉 ※祝日、年末年始は除きます。

- 市子ども・子育て相談センター ☎(584)1015 F(501)0051
月～金曜日:午前8時30分～午後5時/いきいきプラザ1階
- 市子ども発達支援室 ☎(588)5150 F(501)0051
月～金曜日:午前8時30分～午後5時/いきいきプラザ1階
- 児童虐待相談 児童相談所全国共通:189(いちはやく)
- 県福岡児童相談所 ☎(586)0023
月～金曜日:午前8時30分～午後5時15分/電話相談は24時間受付
- 養育費に関する電話相談 ☎(584)3931
月～金曜日:午前9時～午後5時、土曜日および第1・3日曜日:午前9時～午後4時/ひとり親サポートセンター春日センター

暴力・DV・セクハラなどの相談 ※祝日、年末年始は除きます。

- 市男女共同参画センター ☎(584)1202
月～金曜日:午前8時30分～午後5時/じよなさん
- ちくし女性ホットライン ☎(513)7335
月・水～金曜日:正午～午後7時、土曜日:午前10時～午後5時

障がいに関する相談

- 市障がい者基幹相談支援センター ☎(584)1111(代) F(584)1154
月～金曜日:午前8時30分～午後5時 ※緊急時は時間外も対応します。

不安・悩みごと

- 心配ごと相談(暮らしの問題や悩み) ☎(581)7225
水曜日:午後1時～4時/市社会福祉センター
- 福岡いのちの電話 ☎(741)4343 ※24時間受付、匿名可です。
インターネット相談(<http://www.inochinodenwa-net.jp>)

高齢者の介護や福祉 ※祝日、年末年始は除きます。

- 市北地域包括支援センター ☎(589)6227 F(589)6228
- 市南地域包括支援センター ☎(595)8188 F(595)6069
- 市東地域包括支援センター ☎(404)0310 F(404)0225
月～金曜日:午前8時30分～午後5時、土曜日:午前8時30分～午後0時30分

人権

- 定例人権(悩みごと)相談 ☎(584)1201(面談相談のみ)
第1火曜日(6月を除く):午前10時～午後3時/市役所市民相談室(予約不要)
- 福岡法務局人権相談 ☎(922)2881
月～金曜日:午前8時30分～午後5時15分/福岡法務局筑紫支局

法律・生活・行政など ※祝日、年末年始は除きます。

- 市無料法律相談 ☎(584)1148(予約受付のみ)
第3水曜日:午前10時～午後4時/市役所市民相談室(第1水曜日午前9時以降の平日に電話予約、先着15人)
- 市消費生活相談 ☎(584)1155(F兼用)
月～金曜日:午前10時～午後0時15分、午後1時～4時/じよなさん
- 市生活困窮者自立相談支援窓口くらしサポート「よりそい」☎(515)2098 F(581)7258
月～金曜日(土・日曜日は要相談):午前8時30分～午後5時/市社会福祉センター
- 定例行政相談 ☎(584)1111(代)(面談相談のみ)
第4火曜日:午前10時～午後3時/市役所市民相談室(予約不要)

happy birthday

11月 お誕生日おめでとう!



いとう あすた
伊東 明澄ちゃん(1歳)



くまもと このみ
熊本 好珠ちゃん(1歳)



くわの さな
桑野 紗那ちゃん(3歳)



なかじま ゆうすけ
中島 悠佑ちゃん(1歳)



のぎ いちか
野木 一花ちゃん(1歳)



はら ゆいと
林 優絃ちゃん(1歳)



ふなはし とか
船盛 斗葵ちゃん(3歳)



まつい しゅうた
松井 柊太ちゃん(3歳)



まつい ひなの
松井 陽菜乃ちゃん(1歳)

1月生まれの赤ちゃん募集(3歳まで)

写真の裏に赤ちゃんの氏名(ふりがな)、生年月日、住所、電話番号を書いて郵送するか、Eメールで送ってください。Eメールはタイトルを「お誕生日おめでとう」に、写真ファイル名は赤ちゃんの名前にしてください。12月6日(水)(必着)までの到着分から抽選(応募多数の場合)で決定します。【送先】市報かすが「お誕生日おめでとう」係(〒816-8501春日市役所) ☑koho@city.kasuga.fukuoka.jp ※写真は返却できません。

さんぽみち

写真

市報の担当になってから1年半が過ぎました。市内のさまざまな行事などで活躍されている皆さんの素敵な表情をカメラに収めようと取材に行き、シャッターを切りますが、なかなか上手にできません。ただなんとなく撮っている、いくら性能のいいカメラを使ってもいい写真は撮れません。構図やアングル次第で良くも悪くも変わります▼ある時、プロのフォトグラファーの話を聞くことができました。ポイント目は視線。自分の視線を下げ、写真に収めたい人の視線とその先を収めるということ。やはり難しいですが、いい写真が撮れた気がします▼先日、1枚のはがきが届き、市報の表紙の写真が季節に合った題材であることや子どもたちの表情が良いとお褒めの言葉をいただきました。この言葉を励みに、皆さんの素敵な笑顔をお届けできるよう担当みんなで頑張ります。

④

※QRコードは桐デンソーウェブの登録商標です。



新型コロナウイルス令和5年秋開始接種(無料)

無料で接種できる期間は、令和6年3月末で終了予定です。

対象者

初回接種(1・2回目接種)を終えた人で、前回接種から3カ月が経過した人

※11歳以下の方は、12歳以上の人と使用するワクチンなどが異なります。詳しくは接種券同封の案内を見てください。

接種場所

○個別医療機関での接種(個別接種)

実施日など、各医療機関により異なります。詳しくは接種券同封の案内か市ウェブサイトを見てください。

予約方法 直接医療機関に予約する

○集団接種会場での接種(集団接種)

総合スポーツセンターでの集団接種は11月末で終了予定です。12月のいきいきプラザでの集団接種の実施については、実施日を縮小して行います。

実施日時

▷火・木・金曜日：午後2時～5時30分

▷土・日曜日：午前10時～午後5時(午後1時～2時を除く)

※実施日は会場の都合により、変更となる場合があります。詳しくは予約の際に確認してください。

会場

▷総合スポーツセンター1階会議室(11月末で終了予定)

▷いきいきプラザ2階

予約方法 市LINE公式アカウントか市コールセンターから予約する



▲市ウェブサイト
(12歳以上の
個別接種実施
医療機関)



ライン
LINEで予約する
※集団接種が対象です。

LINEアプリ(無料)は、「App
ストア」または「Google Play
ストア」からインストールしてく
ださい。



▲市LINE公式アカウント



電話で予約する※集団接種が対象です。
(市コールセンター)

☎ **(558) 9988**

受付時間

▷月～金曜日(祝日を除く)：午前9時～午後6時

▷土・日曜日、祝日：午前9時～午後5時

※受付曜日および時間は今後縮小する場合があります。

問い合わせ先 健康課健康づくり担当 ☎(501)1134 📠(501)1135 📠1012704

春日市ブランドイメージ

みんなで春をつくろう

春はスタートの季節です。春は新しいことが始まる季節です。

その「春」の「日」のまちだから、期待でワクワクするようなまちになろう。

良いまちは、誰かがつくってくれるものではなく、市民がつくっていくものです。

市民と行政が一つのチームになって、みんなで新しい春をつくる。

「春」とは、みんなに新しいこと、みんなが助かること、みんなが喜ぶこと。

暮らしが笑顔になる春を、どんどんつくっていく。

みんなで春をつくるから、ずっと住みたいまちになる。

みんなで春をつくろう。これからの春日市です。

ブランドイメージ
とは

春日市の「協働」、「交流」、「コミュニティ」などに対する市民の思いや、まちづくりの方向性をもとに、市の良さを一言で表現したものです。

平成29年度に市民ワークショップでブランドイメージ「みんなで春をつくろう」が決定し、ロゴデザインは全国公募し、市民投票で決定しました。