



かすかぎ

9/1

2023(令和5年) No.1244

白水大池公園噴水広場

(撮影：8月2日)

折込：エイ・メッセ、奴国の丘フェスタ

- P02 防災の日
私たちにできる対策とは
- P04 住宅・土地統計調査
- P05 市からのお知らせ
- P09 トピックス
- P11 情報ひろば



9月1日は
防災の日

私たちにできる 対策とは

9月1日は、大正12年(1923年)に関東大震災が発生した日です。また、暦の上では「二百十日」に当たり、台風の襲来が多い時期となります。「災害への備えを怠らないように」と意識を高めるため、昭和35年(1960年)に「防災の日」が制定されました。いつ発生するか分からない災害。日頃からどんな備えが必要なのか、今一度確認しましょう。



自分だけは大丈夫!? ~人の心理・行動から災害を考える~

人は、一般的に災害に関して「大したことではないだろう」、「自分は大丈夫」と楽観的に考える癖があります。これは心を守るための大切な本能ですが、災害時に「これくらいは大したことじゃない」、「前回も大丈夫だったから」、「みんな逃げてないから」などと思ってしまうと、逃げ遅れてしまう危険性があります。

このような人の心理を理解し、日頃からあらゆる状況を想定し、災害時の行動計画を作成するなど、自分にできる備えを怠らないことが大切です。

知っておいて! 被災直後の心の動き

地震などの予期せぬ事態に直面すると、強いストレスを感じ、誰でも一時的

問い合わせ先 安全安心課防災担当
☎(584)1111(代)
☎(584)1143
ID 10001380

的に思考が停止してしまうことがあります。急激な状況の変化に対して「何が起きたか分からない」、「どうすればいいか分からない」といったパニック状態になることもあります。

人によって、その程度や時間の差はありますが、その場に居合わせた全員がパニック状態となった場合、一時的に支援者がいない危険な状態に陥ります。そのため、日頃の備えや訓練が大事です。

被災直後に自分の身を守るのはまずは「自分」です。日頃から防災について考え、備えておくことは、自らの命を守るために重要です。

自助・共助の重要性

災害の規模が大きいほど、防災機関も被災し、救助までに時間を要します。日本火災学会の調査によると、生き埋め・閉じ込められた際の救助は、「自

非常時持出品チェックリストの一例

チェック	個数	品目
		水
		非常食
		懐中電灯
		携帯ラジオ
		予備の電池・携帯充電器
		救急用品
		衣類
		ライター・マッチ
		ヘルメット
		トイレットペーパー
		タオル

いつ起こるか分からない災害に向けて、日頃から非常時持出品などを備えておくことが大切です。

いついつ時のための準備を

力」が34.9%、「家族・隣人・友人の救助」が60%であり、約95%が自助および共助によるものでした（1995年兵庫県南部地震における火災に関する調査報告書）。

災害発生直後から数日間は自分の身は自分で守る自助と、自分たちのまちは自分たちで守る共助が重要となります。



- ハザードマップで周辺地域の災害リスクを確認する
- 防災情報を収集する
- 非常持出品を準備する
- 食料などを備蓄する
- 家族の安全確認方法などを話し合っておく



ペットの災害対策

市の指定避難所には公民館、総合スポーツセンターなどの公共施設がありますが、一時的な自主避難の場合、ペットを連れて避難することはできません。駐車した車内でケージに入れるなどの対応が必要となります。

避難指示が発令され、避難生活が長期にわたる場合も、ペットを連れて避難については、その管理や運用を飼い主と避難所運営組織でルールを決めた上で、飼い主が責任を持つこととなります。また、ペットを避難者と同じスペースへ入れることはできません。

避難指示によりペットと一緒に長期避難をする場合に備えて、日頃から準備が必要です。

また、ペットの健康状態や災害時の避難所の受け入れ状況によっては避難ができないこともあるため、親戚や知人など預けられる先を準備しておきましょう。

ペットを連れて避難するために備えること

しつけを行う

- ケージに慣らしておく
- トイレを覚えさせる
- 飼い主以外の人や他の動物にほえたり飛びついたりさせない

健康管理を行う

- ワクチンの接種を行う
- 寄生虫（ノミ、ダニ、フィラリアなど）の駆除や予防を行う

飼い主が分かるものを身に着ける

- マイクロチップや迷子札
- 鑑札
- 狂犬病予防注射済票 など

避難用品を準備する

- 7日分のペットフードや水
- 服用している薬
- トイレ用品（ビニール袋など）
- リードや首輪の予備
- ケージやキャリーバッグ
- お気に入りのおもちゃ
- ブラシ など

ペットの避難に関する問い合わせ先 環境課生活環境担当
 ☎(584)1111(代) ☒(584)1143 ☎1004985

日本全国でみんなのおうち調査

住宅・土地統計調査を 実施します

10月1日を調査期日とし、全国一斉に「令和5年住宅・土地統計調査」が実施されます。
この調査は、住生活に関する最も基本的な調査で、全国340万世帯を対象に、総務省統計局が
5年ごとに実施しているものです。

無作為に抽出される対象世帯には調査員が調査書類を配布しますので、協力をお願いします。

調査の流れ

9月23日(土)・(祝)～

調査員が調査対象世帯を訪問し、調査書類
の配布と回答方法についての説明をします。

10月9日(月)・(祝)まで

インターネット(パソコン、スマートフォン、
タブレットなど)で回答するか、郵便で調査
票を提出してください。

※春日市では調査員による回収は行いません。



24時間、いつでも、
どこでも回答可能な
インターネット回答がおすすめです。



問い合わせ先



▷住宅・土地統計調査コールセンター

設置期間: 9月1日(金)～10月27日(金)(土・日曜日、祝日も対応)

受付時間: 午前8時～午後9時

 0570 (06) 3939  03 (6706) 2482 (IP電話の場合)

▷調査書類を紛失した場合など: 地域づくり課商工農政担当

 (584) 1111(代)  (584) 1153



傍聴しませんか 市議会9月定例会

問い合わせ先 議事課議事担当

☎(584)1111(代) 📠(584)1146 🆔 1000009

9月に開催する議会の日程をお知らせします。

日程・内容

- ▷1日(金): 本会議(議案の上程、提案理由の説明)
- ▷5日(火): 本会議(議案質疑、委員会付託など)・決算審査特別委員会(議案審査)
- ▷6日(水)・7日(木)・8日(金): 各常任委員会(議案審査)
- ▷11日(月)・12日(火)・13日(水): 決算審査特別委員会(議案審査)

▷19日(火)・20日(水): 本会議(一般質問)

※ケーブルステーション福岡と春日市議会YouTubeチャンネルで放映予定です。

▷21日(木): 決算審査特別委員会(議案採決)・各常任委員会(議案採決)

▷22日(金): 各常任委員会(所管事務の調査)

▷25日(月): 各常任委員会(閉会中の調査事件の調整など)

▷26日(火): 本会議(委員長報告、質疑、討論、採決)

※都合により日程が変更になる場合があります。



心掛けましょう 医療機関の適正受診

問い合わせ先 国保医療課国保担当

☎(584)1111(代) 📠(584)1141

1人当たりの医療費は、医療技術の高度化、高額薬剤の保険適用などにより年々増加しています。

少しの心掛けで、自分自身の金銭的な負担だけでなく、医療機関、医療従事者側の負担も軽減されます。必要な人が安心して医療機関などを受診できるようにしましょう。

○重複受診は控え、かかりつけ医を持ちましょう

同じ病気で複数の医療機関を受診すること(重複受診)は控えましょう。医療費を増やすだけでなく、重複する検査や投薬によって体に悪影響を与えることがあります。

持病の治療や医療相談などに応じてもらえるかかりつけ医を持ち、気になることがあれば、相談しましょう。

○休日・夜間の受診は慎重に

休日や夜間に救急医療を受診する軽症患者が増加することで、緊急性の高い重症患者の治療に支障を来す恐れがあります。また、休日や夜間は医療費が高く設定されているため、窓口での自己負担額も高くなります。

休日や夜間で急病になったら、まず、救急電話相談や小児救急電話相談を利用しましょう。

※21ページに緊急医療情報を掲載しています。



40歳、50歳、60歳、70歳が対象 市歯科検診が始まります

問い合わせ先 健康課健康づくり担当

☎(501)1134 📠(501)1135 🆔 1010436

成人の約8割は、歯周病にかかっていると言われています。歯周病は歯を失うことにつながるだけでなく、全身に影響する病気です。初期段階では自覚症状がなく、気付かないうちに進行するため、早期の発見・治療が大切です。

対象となる人には「歯科検診受診券」を8月下旬から順次送付しています。

対象 市に居住する40歳、50歳、60歳、70歳の人(令和6年3月31日時点)

期間 9月1日(金)～令和6年2月29日(木)

場所 市が指定する歯科医院

※詳しくは歯科検診受診券または市ウェブサイトを確認してください。

内容 虫歯および歯周病チェック、ブラッシング指導など

検診料 300円

※より詳しい検査や治療が必要な場合は、別途費用がかかります(医療保険適用)。

持ってくるもの 歯科検診受診券、健康保険証、検診料

申込方法 指定歯科医院へ電話で申し込む





早めに受診してください 9月は特定健診・がん検診の受診促進月間

問い合わせ先 健康課健康づくり担当

☎(501)1134 📠(501)1135

市民健康診査として特定健診やがん検診などを実施しています。

健(検)診の実施期間は、令和6年2月末日(後期高齢者健診は令和6年3月末日)までですが、終了間際は予約が混み合ったり、予約日時を変更できなかつたりするため、早めに受診してください。

▷特定健診

メタボリックシンドロームに着目し、生活習慣病の早期発見と重症化予防を目的とした健診です。

特定健診を受けていない人には、市からはがきや電話などで、受診勧奨を行います。

対象 40～74歳の市国民健康保険加入者

内容 身体測定、血液検査、血圧測定、尿検査など
※市国民健康保険以外の人は、加入している健康保険や勤務先などに問い合わせてください。

▷後期高齢者健診

後期高齢者医療広域連合からの受診票が必要です。

対象 後期高齢者医療保険加入者

内容 特定健診と同じ内容、血清アルブミン検査、貧血検査

▷がん検診

がんを早期発見し、適切な治療を行うことで、がんによる死亡を減らすことを目的とした検診です。

対象 20歳以上の市に居住する人

※項目により対象年齢は異なります。

検診項目 大腸がん、肺がん、胃がん、乳がん、子宮頸がん、前立腺がん

予約方法

▷集団健診(いきいきプラザで受診)

次のQRコード(予約システム)から申し込むか、市集団健診予約受付コールセンター(☎(235)8721(月～金曜日の午前9時～午後5時))に電話する

▷個別健診(医療機関で受診)

直接医療機関に連絡する

※個別健診カードがない人は、健康課窓口または次のQRコード(健診案内発行申請)から発行申請をしてください。



▲予約システム



▲健診案内発行申請



下水道について知っていますか 9月10日は下水道の日

問い合わせ先 下水道課庶務担当

☎(584)1111(代) 📠(584)1143

下水道の日は、昭和36年に下水道普及促進を目指して制定されました。

下水道は、家庭で使用した生活排水を浄化することにより、川や海の水をきれいにします。また、蚊やハエの発生を防ぐことで生活環境を改善し、まちをきれいに保っています。

その他にも、大雨による浸水被害を防ぐなどの役割があります。

下水道は正しく使用しないと、詰まったり壊れたりして水が流せなくなります。下水道を使用するに当たり、

油類や食べ残しのごみ、トイレトペーパー以外の紙やおむつなどを流さないようにしてください。



出典：(公社)日本下水道協会より



80歳、90歳、100歳以上が対象 高齢者祝金・祝品を贈呈

問い合わせ先 高齢課高齢者支援担当

☎(584)1111(代) ☎(584)3090 ID 1002001

高齢者の長寿を祝して、9月中旬から順次、対象者へ贈呈します。

対象・贈呈内容・贈呈方法

令和5年8月31日時点で市に住民登録のある人

▷80歳(昭和18年4月1日～同19年3月31日生まれ)および90歳(昭和8年4月1日～同9年3月31日生まれ)の人

5,000円を、各自治会または市から贈呈します。

▷100歳(大正12年4月1日～同13年3月31日生まれ)の人

1万円を、市から贈呈します。

▷101歳以上(大正12年3月31日以前生まれ)の人

祝品を、市から贈呈します。



申請を受け付けています 市運送事業者等支援金

申請・問い合わせ先 地域づくり課商工農政担当(〒816-8501春日市役所)

☎(584)1111(代) ☎(584)1153 ID 1012593

エネルギー価格高騰の影響を受けている運送事業者などに対し、支援金を給付しています。

対象要件や給付額、必要書類など詳しくは、市ウェブサイトを見るか、問い合わせください。

対象 令和5年1月1日時点で市内に事業所を有し、次の事業を営む事業者が所有している車両(要件あり)

▷トラック運送事業

▷乗合バス事業

▷貸切バス事業

▷タクシー事業・介護タクシー事業

▷自動車運転代行業

申請方法 12月22日(金)(消印有効)までに郵便または市ウェブサイトから申し込む



会計年度任用職員を募集します 文化財屋外作業員(登録制)

応募・問い合わせ先 文化財課整備活用担当(〒816-0861岡本3-57奴国の丘歴史資料館)

☎(501)1144 ☎(573)1077 ID 1004752

業務内容 屋外における埋蔵文化財発掘調査作業

対象 市内の発掘現場に徒歩または自転車・原動機付き自転車で通うことができる人

任用期間 12月1日～令和6年3月31日のうち、発掘調査の現場作業期間

※任用の時期や期間は発掘調査の内容に応じて変動します。

勤務日数 指定する日(月9日以内)

勤務時間 午前8時30分～午後4時30分のうち、指定する時間

勤務場所 市内発掘調査現場

報酬 時間額1,036円程度(交通費支給制度あり)

※健康保険・厚生年金保険、雇用保険はありません。

応募期限 10月13日(金)(必着)

※応募方法など詳しくは、市ウェブサイトを見るか問い合わせください。



10月1日から変更します ペットボトルのラベルは剥がしましょう

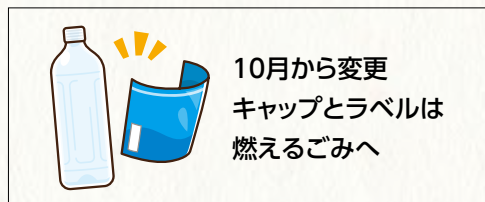
問い合わせ先 環境課ごみ減量担当

☎(584)1111(代) ☎(584)1147

これまでラベルは剥がさず出していましたが、ペットボトル本体とラベル、キャップは異なる素材でできており、ラベルを剥がすことでより質の高いリサイクルが可能になるため、ルールを変更します。

ラベルにミシン目があるなど、容易に剥がせる場合は、ラベルを剥がして出してください。ラベルが容易に剥がせない場合は、無理に剥がさず、ラベルが付いたまま出してください。

既にペットボトル・白色トレイの袋に入れているペットボトルについては、ラベルが付いていても収集します。また、10月1日以前でもラベルを剥がして捨てることができます。





気軽に参加してください

スマホ何でも相談会&スマホ教室@スマサポ号(無料)

申込先 ソフトバンク専用コールセンター

☎0800(111)9442(午前10時～午後6時)

問い合わせ先 デジタル政策課デジタル政策担当

☎(584)1118 📠(584)1145 📠 1011730

デジタル社会に欠かせないスマートフォン(以下、スマホ)に関するサポート事業を実施しています。

まだスマホを持っていない人でも、気軽に参加できます。

▶スマホ何でも相談会(申込不要)

通知がたくさん来るけどどうしたらいいのかわからない、LINEを使いこなしたいけど操作方法が覚えられないなど、スマホに関する疑問や悩み事を解決します。使用している機種や通信事業者の種別は問いません。

期日・場所 別表1参照

時間 午前11時～午後3時30分

※相談時間は1人30分です。

▶スマホ教室@スマサポ号(要申込)

スマホ教室専用車(スマサポ号)内で、オンラインでの講義を受講できます。貸出スマホ(無料)を使って受講することもできます。

日時・場所・定員・内容 別表2参照

申込方法 開催日前日の午後6時までにソフトバンク専用コールセンターに電話で申し込む(申込先着順)

別表1 スマホ何でも相談会 9月開催スケジュール

期日	場所
7日(休)	市役所市民ホール
13日(休)	いきいきプラザ
21日(休)	市役所市民ホール
27日(休)	いきいきプラザ

別表2 スマホ教室@スマサポ号 9月開催スケジュール

期日	時間	場所	講座名	定員	講座内容
6日(休)	午前11時～正午	市役所 市民駐車場	Androidの使い方 (基礎編)	3	地図、ルート検索、写真・動画の撮影、QRコード読み取りなど
	午後0時30分～1時30分		Androidの使い方 (応用編)	3	インターネット検索、音声での操作、アプリのインストールなど
	午後2時30分～3時30分		スマホのセキュリティ について	3	よくある不安、詐欺の手口、安全な使い方など
	午後4時～5時		オンライン診療の 利用方法(※1)	3	ビデオ通話による相談ができる「オンライン診療」の利用方法
13日(休)	午前11時～正午	いきいきプラザ 正面入り口付近	Androidの使い方 (基礎編)	3	地図、ルート検索、写真・動画の撮影、QRコード読み取りなど
	午後0時30分～1時30分		Androidの使い方 (応用編)	3	インターネット検索、音声での操作、アプリのインストールなど
	午後2時30分～3時30分		スマホのセキュリティ について	3	よくある不安、詐欺の手口、安全な使い方など
	午後4時～5時		オンライン診療の 利用方法(※1)	3	ビデオ通話による相談ができる「オンライン診療」の利用方法
20日(休)	午前11時～正午	市役所 市民駐車場	フィルタリングと ネットの危険性	3	スマホの危険性、フィルタリングを使用するために
	午後0時30分～1時30分		オンライン診療の 利用方法(※1)	3	ビデオ通話による相談ができる「オンライン診療」の利用方法
	午後2時30分～3時30分		Androidの使い方 (基礎編)	3	地図、ルート検索、写真・動画の撮影、QRコード読み取りなど
	午後4時～5時		Androidの使い方 (応用編)	3	インターネット検索、音声での操作、アプリのインストールなど
27日(休)	午前11時～正午	いきいきプラザ 正面入り口付近	フィルタリングと ネットの危険性	3	スマホの危険性、フィルタリングを使用するために
	午後0時30分～1時30分		オンライン診療の 利用方法(※1)	3	ビデオ通話による相談ができる「オンライン診療」の利用方法
	午後2時30分～3時30分		Androidの使い方 (基礎編)	3	地図、ルート検索、写真・動画の撮影、QRコード読み取りなど
	午後4時～5時		Androidの使い方 (応用編)	3	インターネット検索、音声での操作、アプリのインストールなど

※1「オンライン診療の利用方法」は、スマホを持っている人のみ受講可能です。

みまつ
三松スポーツボクシングジム

市スポーツ少年団にチャリティ益金を寄付



▲左から市スポーツ少年団中原さん・中谷さん、井上市長、三松ジム松尾さん

7月4日、三松スポーツボクシングジムの松尾友徳会長が、6月25日にクローバープラザで行ったチャリティボクシング大会の収益の一部を、市スポーツ少年団へ寄付しました。

寄付された益金は、スポーツを通して交流を深めることを目的とした市の小学生向けの事業に活用され、少年団主催の交流運動会やイベント「みんなと遊ぼう」に利用される予定とのことです。

部落差別の解消を目指して

同和問題啓発強調月間街頭啓発



▲一人一人の人権が尊重される社会を目指して街頭啓発

7月3日、西鉄春日原駅前で井上市長や佐々木副市長、市職員らが啓発チラシと物品を配布し、部落差別の解消と人権の大切さを呼び掛けました。

県では7月を同和問題啓発強調月間と定め、毎年県内各地で差別解消に向けたさまざまな取り組みが行われています。春日原駅前では啓発物品として、はるかぜ福祉会のエコバッグやゆり工房のさをり織りマグネットなどが配られました。

みんなで川をきれいにしよう
うしくびがわ

牛頸川清掃



▲清掃活動を行う参加者

7月17日、春日・塚原台・平田台・惣利の4地区合同で、牛頸川の清掃が行われました。地区ごとに清掃エリアを分担し、広範囲での清掃活動となりました。

河川敷には、ごみや草木がたくさんありましたが、地域住民や地元の企業など多くの参加者が力を合わせて、ごみ袋がいっぱいになるまで清掃を行い、きれいな川に戻りました。

優秀賞に選ばれた生徒が作文を発表

第73回社会を明るくする運動推進大会



▲左から新城悠南さん(春日北中)、森川侑里香さん(春日中)、村田好優さん(春日南中)

7月8日、ふれあい文化センター旧館サンホールで、筑紫保護区保護司会春日支部主催の第73回社会を明るくする運動推進大会が開催され、自治会や学校関係者など約80人が参加しました。

「私たちが暮らすこの社会が、どのようにしたら明るく、みんなに優しいものになるか」をテーマに3人の生徒が作文を発表。更生保護や安全安心のまちづくりについて考える大会となりました。

地域の人権問題解決に力を尽くす

人権擁護委員委嘱状伝達式



▲左から井上市長、酒勾さん、平塚さん

人権擁護委員は、人権擁護に理解のある人を市長が推薦し、法務大臣から委嘱されたボランティアで、市では8人の委員が、人権に関する相談対応や啓発活動を行っています。

7月9日、9年間にわたり委員を務めた酒勾晴美さんが退任され、感謝状が渡されました。新たに委員となった平塚みゆきさんには委嘱状が渡され「福祉活動の知識や経験を生かしていきたい」と話していました。

市人権擁護委員名簿

氏名
飯田 浩昭
松里 裕三子
齊藤 留美子
白水 和幸
井上 善宏
溝口 一孝
大久保 聡
平塚 みゆき

(敬称略、7月1日時点)

市民の視点で捉えた課題をまとめました

かすが市民懇話会活動報告書進呈式



▲市民懇話会の役員の皆さんと井上市長

7月19日、第18期・第19期かすが市民懇話会の1年間の活動をまとめた活動報告書が、若本 晃会長から井上市長に進呈されました。

進呈後に市長と懇談した会長と副会長3人は「これまでは行政サービスを受けるだけだったが、懇話会に参加して行政が抱える課題を知り、意見や提案を話し合うことで協働のまちづくりに参画できたことが良かった」と語りました。

水に親しもう

子ども魚とり大会



▲魚を探す子どもたち

7月17日、春日神社御池で魚とり大会が開催されました。春日・塚原台・平田台・惣利地区の子ども会などが参加し、子どもたちは池に放流されたヤマメやアユを必死に網ですくっていました。

参加した子どもたちは、見守っている大人たちのアドバイスのもと、すくう網の速さや向きを変えるなど工夫して、なんとかすくった魚を、保護者や地域の人たちのもとへうれしそうに届けていました。

イベント Event



季節の星座や天文現象の観望会やイベントを行っています。昼間でも太陽などの天体観測ができます。

ボランティアも随時募集しています。

○観望会無料・申込不要

期日・内容

▽9月1日(金)～3日(日)

おまたせ！土星

▽9月8日(金)～10日(日)

土星の環をみよう

▽9月15日(金)～17日(日)

星空は夏から秋へ

▽9月22日(金)～24日(日)

半月をみよう

▽9月29日(金)～10月1日(日)

秋の名月をみよう

※9月29日(金)、30日(土)は、同公園にて別イベントが開催されるため、駐車場が混雑する可能性があります。

時間 午後7時～9時

※天候などにより、内容が変更になることがあります。

○イベント(無料)

星座かみしばい(てんびん座)

日時 9月23日(土)・(祝)

午後2時30分～3時

定員 20人(申込先着順)

※小学3年生以下は保護者が同伴してください。

申込方法 開催日前日までに電話、ファクス、Eメールのいずれかで

氏名、学年(年齢)、電話番号を伝える

場所 同館

申込・問い合わせ先 同館(金～日曜日の午後2時～9時30分)

※9月16日(土)からは午後9時までとなります。

☎(0803)7755

☒(0803)7756

✉info@hoshinoyakata.com

ホシエルジュ

『あなただけの選書サービス』(無料)

秋の読書週間(10月27日～11月9日)

にちなみ、司書が読書嗜好、ライフスタイルなどをカウンセリングして、あなたにぴったりの本を5冊選び、本をラッピングして貸し出します。

自分に合った未知の本に出会って、秋の読書を楽しみましょう。

対象 市民図書館の利用カードを持つ高校生以上

定員 20人(申込先着順)

申込方法 9月1日(金)～30日(土)に窓口

または電話で申し込む

※申し込み後、来館してカウンセリング用の様式に必要事項を記入し、提出してください。

申込・問い合わせ先 同図書館

☎(584)4646

☒(584)3900



矯正への理解を深める

第38回九州矯正展(無料・申込不要)

刑務所作業製品の展示販売、体験コーナーおよび各種ステージイベントなどを実施します。

日時

▽9月23日(土)・(祝)

午前9時30分～午後4時

▽9月24日(日)

午前9時30分～午後3時

場所 福岡アイランドシティフォーラム(福岡市東区香椎照葉6-6-6)

※駐車場は2時間無料です。

問い合わせ先 福岡刑務所

☎(932)0395(月～金曜日(祝日を除く)の午前8時30分～午後5時)

公・私立保育所(園)・幼稚園 合同おしごと説明会(申込不要)

保育士・幼稚園教諭を目指す人、保育士資格・幼稚園教諭免許を持っている人に向けた合同説明会を開催します。

また、園によっては、保育士だけでなく、栄養士・看護師の仕事内容なども説明します。

日時 9月23日(土)・(祝)

午後1時～4時

※開催時間内は出入り自由です。

場所 市役所大会議棟大会議室など

参加園

▽保育所(園)

昇町保育所、岡本保育所、春日原保育所、須玖保育所、青葉やまと保育園、春日白水保育園、若竹保育園、春日中央保育園、あいあい保育園、まみい保育園、春日やよい保育園、春日どろんこ保育園

▽幼稚園

恵星幼稚園、春日小鳩幼稚園、宝幼稚園、泉ヶ丘幼稚園、春日幼稚園、須玖幼稚園、森の木幼稚園、くすの木幼稚園、もみの木幼稚園

※参加園については変更になる場合があります。

問い合わせ先 こども未来課保育担当

☎(584)1111(代)

☒(584)1115

☎1012339

弥生時代の遺跡を訪ねる 弥生の御朱印巡り

西日本の弥生時代を代表する遺跡19カ所20施設が連携して、各地のオリジナル「弥生の御朱印」巡りを開催しています。この度、新たに福岡県版ができました。須玖岡本遺跡、板付遺跡、平塚川添遺跡、平原遺跡(伊都国博物館)の4カ所を巡ってみませんか。

県内4カ所の御朱印を集めて、奴国の丘陵史資料館に来館すると、ポストカードを進呈します(無くなり次第終了)。

台紙は同資料館で無料配布しています。

問い合わせ先 同資料館

☎(501)1144

☎(573)1077

☎1012516

市国際交流ネットワーク会主催 多文化交流inKASUGA芋掘りイベント

日本人と外国人との交流を楽しむことができる芋掘りイベントです。誰でも参加できます。

なるべく1組につき車1台で来場してください。

日時 10月8日(日)

午前10時～正午

※雨天の場合は10月15日(日)に実施します。

場所 筑紫野市原田1812-1付近

(現地集合・解散)

内容 安納イモなどの収穫体験(10kg程度)

参加費 1組1区画4000円(外国

の人は1人1000円)

定員 30組(申込先着順)

※1組4人まで、全区画に外国の人が1人入ります。

持ってくるもの 収穫したイモを入れる袋(記名をしてください)

※必要な人は、軍手、移植ごてを持ってくるください。

申込方法 9月29日(金)までに市ウェブサイトまたは電話で申し込む

申込・問い合わせ先 福祉支援課地域

福祉担当

☎(584)1111(代)

☎(584)1142

☎1010699



▲市ウェブサイト

秋の植物観察会in那珂川(無料) くちさい秋をさがしに行こう

那珂川市の豊かな自然の中で、専門家と一緒に秋の植物の調査をします。

日時 10月22日(日)

午前9時30分～午後0時30分

※雨天時は講話などを行い、荒天時は中止します。

集合場所 中ノ島公園 四季彩館(那

珂川市市ノ瀬445-1)

定員 20人(申込先着順)

※小学生以下は保護者が同伴してください。

申込方法 9月4日(月)～15日(金)に県

ウェブサイトから申し込む

申込・問い合わせ先 県筑紫保健福祉

環境事務所地域環境課

☎(513)5611

☎(513)5586

✉chikushi-hekankyo@pref.fukuoka.lg.jp



▲県ウェブサイト

スポーツ Sports

スポーツフェスタ

パラスポーツ体験イベント(無料)

障がいのある人もない人も一緒に楽しむことができます。いろいろなスポーツに挑戦してみませんか。

申込方法など詳しくは、市ウェブサイトを見てください。

日時 10月9日(月)・(祝)

▽午前10時～正午

▽午後1時～3時

場所 総合スポーツセンターメインアリーナ、サブアリーナ

内容 パラバドミントン、ブラインドサッカー(要申込)、ボッチャ、フラ

イングデイスク他

持ってくるもの 運動ができる服、上

靴、飲み物

申込・問い合わせ先 同センター市スポーツフェスタ実行委員会事務局

(大谷6-28)

☎(571)3247

☎(571)3305

☎1010649



▲市ウェブサイト



第12回市民ボウリング大会 個人戦3ゲーム参加者募集

対象

▽市に居住または通勤・通学する人

▽市ボウリング協会会員

▽市スポーツ協会会員

日時 9月23日(土)・(祝)
午前9時30分～午後1時(受付:午

前9時)

場所 フラワーボウル(福岡市博多区銀天町3-5-15)

参加費

▽中学生以下:600円

▽一般:2100円

▽市ボウリング協会会員、市スポーツ協会会員:2000円

※別途貸靴代が必要です。

申込方法 9月19日(火)までに電話またはファクスで住所、氏名、電話番号

を伝える

申込・問い合わせ先 市ボウリング協会事務局フラワーボウル内 松元

(581)0122

☎(585)5598

**初心者向け
健康ボウリング教室(市後援)**

対象 県に居住または通勤・通学する、ボウリングを趣味として始めたい人

日程(全6回)

▽Aコース

10月16日～11月20日の毎週月曜日

▽Bコース

10月10日～11月14日の毎週火曜日

▽Cコース

10月11日～11月15日の毎週水曜日

▽Dコース・Eコース

10月12日～11月16日の毎週木曜日

▽Fコース

10月13日～11月24日の毎週金曜日
(11月3日を除く)

時間

▽Aコース・Fコース

午後1時30分～3時30分

▽Bコース・Eコース

午後7時～9時

▽Cコース・Dコース

午前10時30分～午後0時30分

場所 フラワーボウル(福岡市博多区
銀天町3-5-15)

参加費 各コース2000円(全6回、
貸靴料・プレイ費・教材費・茶話代
含む)

定員 各コース20人(申込先着順)

申込方法 各コース開始初日の前日ま
でに電話またはファックスで住所、氏
名、電話番号、希望のコースを伝え
る

申込・問い合わせ先 県ボウリング連

盟事務局 松元

盟事務局 松元
☎090(8405)1157
☎(573)8815



健康 Health



**管理栄養士による
脂質異常症予防講座(無料)**

脂質異常症とは、血液中の中性脂肪やLDL(悪玉)コレステロールが基準より高い、またはHDL(善玉)コレステロールが低い状態をいいます。放置すると動脈硬化が進行し、さまざまな生活習慣病の要因となるので予防が大切です。

対象 市に居住する人

日時 9月27日(水)

午前10時～11時30分

場所 いきいきプラザ健康指導室

定員 30人(申込先着順)

申込方法 9月25日(月)までに市ウェブ
サイトまたは電話で申し込む

申込・問い合わせ先 健康課健康づく
り担当

☎(501)1134

☎(501)1135

☎1008880



▲市ウェブサイト

**元気で長生きする方法を学ぶ
75歳からの健康講座(無料)**

食事の内容が偏ると、低栄養状態を招くことがあります。健康寿命を延ばすため、低栄養予防の食事について学びませんか。

日時 10月2日(月)

午後2時～4時

場所 いきいきプラザ健康指導室

内容 管理栄養士による講話「食事パ
ランスと低栄養予防」

健康掲示板

**今より毎日プラス10分
体を動かしてみませんか**

健康に長生きをするためには体を動かすことが大切です。今より10分多く体を動かすと、1日1000歩の歩数を増やすことができ、糖尿病や心臓病、がんなどの生活習慣病や認知症になる可能性が低くなるとわれています。運動だけでなく、通勤や買い物、掃除などの日常生活の中で積極的に体を動かし、健康寿命を延ばしましょう。

プラス10分体を動かすために

○通勤中や職場で

- ▷ 仕事でも時折いすから立ち上がって、動く
- ▷ エレベーターやエスカレーターより、階段を使う
- ▷ 一駅手前で降りて歩く

○家庭で

- ▷ テレビを見ながら筋トレやストレッチをするなど、「ながら体操」を心掛ける
- ▷ 家から10分の距離の用事は、車を使わず歩く
- ▷ 掃除や庭いじりなどテキパキと体を動かして活動的に過ごす
- ▷ 趣味や習い事、公民館の行事など、楽しく出掛ける場所や機会を見つける

同世代の同性の人と比較すると「歩くスピードが遅い」人は注意信号。無理せずプラス10分を目指していきましょう。

問い合わせ先 健康課健康づくり担当

☎(501)1134 ☎(501)1135



定員 50人(申込先着順)
持ってくるもの 筆記用具、飲み物
申込方法 9月1日(金)～29日(金)に窓口、
電話、ファックスのいずれかで住所、
氏名、年齢、生年月日、電話番号を
伝える
申込・問い合わせ先 健康課健康づく
り担当

☎(501)1134
☎(501)1135

無理なく運動を始めませんか
10月開始 高齢者のための運動教室

対象 市に居住する要介護(要支援)認定を受けていない人

※新規参加者優先、申込先着順です(1人1枠のみ申込可)。

期間 10月12月

参加費 1回250円

○いきいきプラザ開催教室

▽姿勢づくり体操

対象 70歳以上の運動初心者

日時 毎週月曜日

午前9時30分～11時

定員 40人

▽七〇脳力アップ塾

対象 70歳以上で体力と物忘れに不安を感じる人

日時 毎週火曜日

午後1時30分～3時

定員 25人

▽歩行改善

対象 60歳以上で歩行能力を改善したい人

日時 毎週水曜日

午前9時30分～11時

定員 40人

▽足腰らくらく

対象 60歳以上で筋力やバランス能力の低下を感じる人

日時 毎週水曜日

午後1時30分～3時

定員 30人

▽古希体力アップ塾

対象 70歳以上で足腰に不安のある人

日時 毎週木曜日

午後1時30分～3時

定員 40人

日時 毎週木曜日
 午前9時30分～11時

定員 25人

▽男性元氣アップ

対象 60歳以上の男性

日時 毎週土曜日

午前9時30分～11時

定員 30人

申込方法 9月1日(金)午前8時30分～7日(木)午後5時に窓口または電話で申し込む

申込・問い合わせ先 いきいきルーム

☎(501)1162 (F兼用)

☎1009271

○総合スポーツセンター開催教室

対象 65歳以上の元氣な人

日時 毎週水曜日

午後1時30分～3時

定員 40人

▽からだリフレッシュエクササイズ

日時 毎週木曜日

午前10時～11時30分

定員 40人

▽男性限定筋力アップ

日時 毎週金曜日

午前10時～11時30分

定員 20人

▽はつらつリズムエクササイズ

日時 毎週金曜日

午後1時30分～3時

定員 40人

申込方法 9月6日(水)午前10時～12時

日(火)午後5時に窓口または電話で申し込む
 ※電話での申込開始は、9月6日(水)正午です。

申込・問い合わせ先 同センター

☎(571)3234

☎(585)1634

☎1001942



管理栄養士がアドバイスします
栄養相談(無料)

子どもの偏食、生活習慣病予防や高齢者の食事などについて、相談しませんか。

日時 9月28日(木)

午後1時30分～4時30分

※相談時間は1時間程度です。

※別日程を希望する人は連絡してください。

さい。

場所 いきいきプラザ個別相談室

申込方法 9月27日(水)までに電話またはファクスで氏名、生年月日、電話番号を伝える

申込・問い合わせ先 健康課健康づくり担当

☎(501)1134

☎(501)1135

☎1008522

講演・講座 Lecture Course



乳幼児の親必見!
未来に備えた教育費の貯蓄術(無料)

子どもにかかるお金を何をきちんと知りたい人や乳幼児を育児している人におすすめの講座です。誰でも参加できます。

教育費はいくら必要なのか、育児中の働き方はどう考えたらよいのかなど、子育て中のお金のことを、ファイナンシャルプランナーから学びます。オンラインでライブ配信の視聴もできます(要申込)。

※託児もあります(生後5カ月～5歳、1人300円、先着8人、10月11日(水)までに要申込)。

日時 10月19日(木)

午前10時～正午

場所 男女共同参画センターじよなさん

定員 20人程度(申込先着順)

申込方法 10月18日(水)正午までに市ウェブサイトまたは電話で申し込む

申込・問い合わせ先 同センターじよなさん

☎(584)1201

☎(584)1181

☎1012194



市ウェブサイト

女性のための

ひとり老後に備えるマネーセミナー(無料)

女性の経済的な自立と安定した老後を守るために、お金について学んでみませんか。年金受給前の人におすすめる内容です。

オンラインでライブ配信の視聴もできます(要申込)。

※託児もあります(生後5カ月～5歳、1人300円、先着4人、10月6日(金)までに要申込)。

対象 40～50代の女性

日時 10月19日(木)

午後1時30分～3時30分

場所 男女共同参画センターじよなさん

定員 20人程度(申込先着順)

申込方法 10月18日(水)正午までに市ウェブサイトをまたは電話で申し込む

申込・問い合わせ先 同センターじよなさん

☎(584)12001

F(584)1181

ID1012195



▲市ウェブサイト

うちエコ講座

廃食用油でつくるエコキャンドル・石けん

家庭で処理に困る廃食用油でエコキャンドルと廃油石けんを作りますか。

※託児もあります(生後5カ月～就学前、無料、先着6人、要申込)。

対象 市に居住する人

日時 9月28日(木)

午後1時30分～3時30分

場所 いきいきプラザ栄養指導室

参加費 200円(材料費)

定員 24人(申込先着順)

持ってくるもの 炭酸系飲料の空きペットボトル(500ml容量で

キャップ付きのもの)、手拭きタオル、持ち帰り用の袋(ペットボトルが入るサイズ)、はさみ

申込方法 9月1日(金)～20日(水)に市ウェブサイトで申し込む

※インターネットが使えない場合は電話で申し込めます。

申込・問い合わせ先 環境課環境推進担当

☎(584)1111(代)

F(584)1147

ID1012596



▲市ウェブサイト



▲廃油石けんとエコキャンドル

**応急処置を身に付けませんか
上級救命講習(無料)**

人工呼吸や胸骨圧迫、AED(自動体外式除細動器)、その他の応急処置を身に付けます。

※筆記、実技試験があります。

対象 春日市、大野城市、那珂川市に居住または勤務する中学生以上の人

日時 10月22日(日)

午前9時30分～午後4時45分

場所 春日・大野城・那珂川消防本部(春日2-2-1)

※駐車場はありません。

定員 40人(申込先着順)

申込方法 10月19日(木)までに電話で申し込む

申込・問い合わせ先 同消防本部警防課救急情報係

☎(584)1191

F(584)1240

福祉

Welfare



**戦没者追悼と恒久平和を祈念
市戦没者追悼式**

先の大戦における戦没者および一般戦災死没者を追悼するとともに、世界の恒久平和を祈念するため、市戦没者追悼式(献花方式)を行います。

遺族には案内を送付しています。届いていない場合は連絡してください。

日時 9月15日(金)

午前11時～正午(受付：午前10時～)

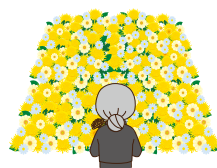
場所 ふれあい文化センター旧館サンホール

問い合わせ先 福祉支援課地域福祉担当

当

☎(584)1111(代)

F(584)1142



**市介護を考える家族の会「ひだまりの会」
在宅介護者リフレッシュ事業**

介護の悩みを語り合い、日頃の疲れを癒しませんか。

詳しくは問い合わせてください。

対象 市に居住する介護者

日時 9月21日(木)

午前10時～午後3時30分

場所 アシユラン美術館・バードハウス(大野城市上大利5-21-1)

定員 28人(申込先着順)

申込方法 9月14日(木)までに電話で申し込む

申込・問い合わせ先 同会会長 中嶋

☎090(7580)6969



オストメイトのための 研修会(無料・申込不要)

対象 オストメイト(人工肛門・人工ぼうこうを着けている人)やその家族、医療関係者、介護職員、その他希望する人

日時 9月23日(土)・祝

午後2時～4時

場所 クローバープラザ508研修室

A(原町3-1-7)

内容 快適な生活を送るために「入浴編」

問い合わせ先

▽(公社)日本オストミー協会福岡県支部事務局(月曜のみ)

☎(572)7788(F兼用)

▽筑紫分会長 西原(にしはら)

☎080(52883)8325

☎(501)8325(F兼用)

高齢者の運動をサポートする 運動ボランティア養成講座(無料)

高齢者運動教室をサポートするボランティアを養成します。

運動や健康の知識を学び、地域の健康づくりのために、運動ボランティアとして活動しませんか。

動きやすい服装で来てください。

対象 市に居住するボランティア活動に興味がある人で、要介護(要支援)認定を受けていない人

日時 10月11日(水)、17日(火)、25日(全3回)

午前9時30分～11時30分

場所 いきいきプラザ多目的室3

内容 高齢者に対する運動のサポート方法、運動教室見学、実技など

定員 10人(申込先着順)

持ってくるもの 上靴(10月17日(火)のみ)、筆記用具、飲み物

申込方法 10月10日(火)までに市ウェブサイトから申し込むか、窓口、電話

ファクスのいずれかで住所、氏名、年齢、電話番号を伝える

申込・問い合わせ先 高齢課高齢者支援担当

☎(584)1111(代)

F(584)3090

①1002012



▲市ウェブサイト



県ひとり親サポートセンター 調剤薬局事務講習会(資格取得)

患者接遇の方法や「調剤報酬技能検定認定資格(一財)日本医療教育財団認定」の取得を目指し、調剤報酬に関する専門知識や技能を習得します。

※講習会の全日程に出席し、終了後にアンケートに回答する必要があります。

す。

※託児もあります(1歳～未就学児、無料、要申込)。

対象 次の全てに該当する人

▽一人親家庭の母、父またはかつて母子家庭だった寡婦

▽資格を生かし就職や転職を希望している人

期日 10月17日～11月7日の毎週火

木曜日(全7回)

時間 午後1時～5時

場所 クローバープラザ(原町3-1-7)

参加費 無料(検定料とテキスト代の一部として4000円の自己負担あり)

定員 20人(申込多数の場合書類選考、申込少数の場合中止の可能性あり)

申込方法 9月26日(火)(必着)までに郵便またはファクスで申込書を提出する

※申込書は、市ごども未来課、県保健福祉環境事務所社会福祉課または県母子寡婦福祉連合会ウェブサイト(①<https://www.fukuoka-kenbor.jp/>)の入手じきまわ。

申込・問い合わせ先 同センター

(〒816-0804原町3-1-17フ

ローバープラザ受け箱11号)

☎(584)3931

F(584)3923

**働くことの始めの1歩を
生活困窮者就労準備支援事業**

生活リズムや人との関わり、体調な

どに不安を抱え、すぐに就労することが難しい状態にある人に対して、就労に向けた基礎能力を養いながら、自立をサポートします。

対象 次の全てに該当する人

▽生活困窮世帯または生活困窮の状態になる恐れのある世帯(収入が不安定な世帯)であること

▽就労の準備が整っていない状態であること

(例)就労の意欲が低下している、生活リズムが崩れている、社会(他者)との関わりに不安を抱えているなど

相談方法 電話で予約する

支援内容

▽日常生活の改善…規則正しい生活や食習慣のアドバイスなど

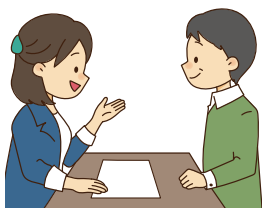
▽社会活動の訓練…ボランティア活動、各種体験活動など

▽就職に向けた準備…職場見学・体験、面接指導など

問い合わせ先 市生活困窮者自立相談支援窓口

☎(515)2098

F(581)7258



子育て Child Rearing



管理栄養士が答えます
離乳食相談会(無料)

離乳後期(9カ月)〜完了期(1歳半頃)の離乳食について、管理栄養士による講話と相談会を行います。

月齢の近い子どもを持つ親同士が集まるので、和気あいあいと相談できます。

※託児もあります(生後7カ月以上、1人300円、先着5人、要申込)。

対象 おおむね生後9カ月以上の乳児の保護者

日時 9月20日(水)

午後1時30分〜2時30分

場所 いきいきプラザ多目的室3

定員 8人(申込先着順)

持ってくるもの 母子健康手帳、筆記用具

申込方法 9月6日(水)〜13日(水)に電話

またはファクスで、氏名、電話番号、子どもの名前・生年月日、託児の有無を伝える

申込・問い合わせ先 健康課健康づくり担当

☎(501)1134

☎(501)1135

☎1009569

マタニティクラス
参加者募集(無料)

対象 市に居住する妊婦(パートナーも参加可)

日時 9月25日(月)

午前10時〜11時15分

場所 いきいきプラザ多目的室3

内容 管理栄養士による講話「妊婦の食事秋編」

※絵本の紹介もあります。

定員 10組(申込先着順)

持ってくるもの 母子健康手帳

申込方法 9月1日(金)〜21日(水)に次の

いずれかで申し込む

▽子育てアプリ「春っこ」(母子手帳アプリ「母子モ」)

「地域の子育てイベント」から「春日市オンライン予約」のバナーを選択し「マタニティクラス」から予約する

▽電話

月〜金曜日(祝日を除く)の午前8時30分〜午後5時に申し込む

▽電話

月〜金曜日(祝日を除く)の午前8時30分〜午後5時に申し込む

申込・問い合わせ先 子育て支援課母子保健担当

☎(584)1015

☎(501)0051



▲母子手帳アプリ「母子モ」

出産や育児について夫婦で考えてみませんか
パパママ教室(無料)

対象 妊娠経過が順調でおおむね妊娠6〜8カ月の市に居住する妊婦とそのパートナー

※子ども連れの参加はできません。

日時 9月30日(土)

▽午前10時〜正午

▽午後2時〜4時

場所 いきいきプラザ

内容 助産師による話や育児体験など

定員 各12組(申込先着順)

持ってくるもの 母子健康手帳

申込方法 9月1日(金)〜28日(水)に次の

いずれかで申し込む

▽子育てアプリ「春っこ」(母子手帳アプリ「母子モ」)

「地域の子育てイベント」から「春日市オンライン予約」のバナーを選択し「パパママ教室」から予約する

▽電話

月〜金曜日(祝日を除く)の午前8時30分〜午後5時に申し込む

申込・問い合わせ先 子育て支援課母子保健担当

☎(584)1015

☎(501)0051

環境 Environment



ダンボールコンポスト
フォローアップ講習会(無料)

ダンボールコンポストが上手いかわない、一度断念していたが再開したい、できた堆肥を畑やプランターで活用したいなどの悩みや質問に答えます。

日時 10月7日(土)

午前10時〜11時30分

場所 ふれあい文化センター旧館学習室1

定員 20人(申込先着順)

持ってくるもの 筆記用具、ダンボールコンポストで作成した堆肥(準備できる人)

ルコンポストで作成した堆肥(準備できる人)

申込方法 9月1日(金)〜29日(金)に市ウェブサイトから申し込む

※インターネットが使えない場合は電話で申し込みます。

申込・問い合わせ先 環境課ごみ減量担当

☎(584)1157

☎(584)1147

☎1012597



▲市ウェブサイト

相談 Consultation



心配事の相談に応じます
高齢者の人権あんしん相談所(無料・申込不要)

財産管理、相続、いじめ、虐待、成年後見制度など、高齢者やその家族のさまざまな心配事の相談に応じます。

日時 9月12日(火)

午前10時〜午後4時

場所 筑紫野市生涯学習センター3階

和室(筑紫野市二丁目南1-9-13)

問い合わせ先 福岡法務局筑紫支局

☎(922)2881

☎(922)3342



県ひとり親サポートセンター 一人親家庭のための無料法律相談

子どもの養育費などの生活上の問題について、弁護士が相談に応じます。詳しくは、県母子寡婦福祉連合会のウェブサイトをみてください。

日時

▽昼間の相談：午後1時～3時
9月6日(水)、10月4日(水)、11月1日(水)

▽夜間の相談：午後6時～8時

9月13日(水)、27日(水)、10月11日(水)、25日(水)

※相談時間は約30分です。

場所 同センター(原町3-1-17)

ローバープラザ内)

定員 各4人(申込先着順)

申込方法 希望日前日までに電話で申し込む

申し込み

申込・問い合わせ先 同センター

☎(5884)39331

☎(5884)39233

🌐 https://www.fukuokakenboren.jp/support_legal/

9月開催法テラス福岡 弁護士による無料法律相談

一定の収入を超えない人を対象とするため、予約の際に収入などを尋ねます。

日時 9月21日(木)

午後1時～4時

場所 福岡法務局筑紫支局(筑紫野市

二日市中央5-14-17)

定員 6人(申込先着順)

※相談時間は1人30分以内です。

申込方法 月～金曜日の午前9時～午後5時に電話で申し込む

後5時に電話で申し込む

申込・問い合わせ先 法テラス福岡

☎050(33833)55002

パフハラ・セクハラ・マタハラ 職場のハラスメント集中相談会(無料)

電話や面談で相談に応じます。相談内容によっては弁護士との連携も可能です。

労働者や使用者を問いません。

日時 9月27日(水)、28日(木)

午前9時～午後8時

場所 福岡労働者支援事務所(福岡市

中央区赤坂1-8-8 県福岡西総合

庁舎5階)

申込方法 電話で申し込む

申込・問い合わせ先 同事務所

☎735)6149

☎712)0497

公証人OBが応じる 法律相談会(無料・申込不要)

高齢者・障がい者を対象に、成年後見制度(法定後見、任意後見)や遺言、相続、財産管理、死後事務処理などの相談を受け付けます。

日時 9月29日(金)

午前10時～午後3時

場所 クローバープラザ503研修室

(原町3-1-7)

問い合わせ先 NPO法人高齢者・障

害者安心サポートネット筑紫出張所

☎(921)2130(兼用)

募集 Recruitment

標語を募集します

令和6年度「子どもまんなか児童福祉週間」

子ども家庭庁では、毎年5月5日の「こどもの日」から1週間を「子どもまんなか児童福祉週間」と定めています。令和6年度に向けて、その象徴となる標語を募集します。

募集内容 子どもたちを応援する標語

や、未来に向けての子どもたちからのメッセージとなる標語

応募方法 9月30日(土)(当日消印有効)

までに次のいずれかで申し込む

▽はがき、封書、ファクスまたはメール

▽インターネット

標語、郵便番号、住所、氏名(ふりがな)、年齢、職業(学校、学年)、

電話番号を記入し送付するか応募先

アドレスに送信する

▽インターネット

(公財)児童育成協会ウェブサイト内

の応募フォームに必要な事項を記入し

送信する

※複数作品の応募もできますが、1投

稿につき1作品のみ記入してください

(封書は1枚につき1作品とし、

複数同封は可)。インターネットか

らは、標語ごとに応募フォームに入

力し送信してください。

応募・問い合わせ先 (公財)児童育成

協会「標語募集」係(〒102-0081

東京都千代田区四番町2-12四番町
Tビル6階)

☎03(5357)1174

☎03(5357)1809

✉ hyogo@kodomonono-shiro.jp

🌐 [https://www.kodomonono-shiro.o](https://www.kodomonono-shiro.or.jp/jigo/hyogo)

r.jp/jigo/hyogo

その他 Others

ナギの木苑

9月18日(月)・祝敬老の日開館します

9月18日は長寿を祝う敬老の日であるため開館します。

なお、施設利用には利用料が必要です。

利用時間 午前9時～午後7時(浴場

利用：午前10時～午後6時30分)

問い合わせ先 同苑

☎(595)0513

☎(595)6800

労働力調査

天神山3丁目を対象

雇用状況や失業率の実態を明らかにするための調査です。

調査員が訪問したときは、協力をお願いします。

調査期間 9月～令和6年1月

問い合わせ先 県調査統計課調査第一

班

☎(651)1111(代)

☎(643)3192

🌐 (643)3192



※イラストの指文字は相手から見た形です。

手話を覚えてみよう

vol.5

やってみよう!～身近な言葉の手話～
普段使う言葉を手話でやってみましょう。

○接し方・会話のポイント

聞こえない人は、後ろから大声で呼び掛けられても気付きません。また、突然後ろから肩をたたかれて呼ばれるとびっくりします。必ずお互いの顔を向き合わせ、視線を合わせてから話し掛けてください。手話が分からないときは、相手が口の動きを読み取れるように、口を大きく開け、単語ごとに区切りながらゆっくり話しましょう。また、二重否定などのあいまいな表現は使わないようにします。内容が正しく伝わりません(例:できないこともない→できる)。大事なことは、必ず文字に書いて伝えましょう。

地震

両手のひらを上に向けて並べて、同時に前後に揺らします。

逃げる、避難する

両手をグーにして、交互に素早く腕を振ります。

※QRコードを読み込んで、手話の動画を見ることもできます。

問い合わせ先 福祉支援課障がい福祉担当 ☎(584) 1111(代) 📠(584) 1153



自治会通信

vol.5

自治会加入が暮らしの安心につながります



自治会加入申し込みはこちら

自治会では、さまざまな方法で地域の広報活動に取り組んでいます。

▷お隣さんを知るきっかけにも **自治会回覧板**

回覧板では、地域の情報共有やコミュニケーションを目的に、自治会や市が行う事業やごみ出しについてなど、幅広い情報をお知らせしています。

回覧板は、自分が住む地域のことを知る身近なツールの1つであると同時に、隣人と顔を合わせるきっかけになり、お互いの安否確認ができる貴重な手段にもなっています。



▷**地域が見える広報紙 地区だより**

多くの自治会では、地域行事の案内や報告などを掲載した「地区だより」を発行しています。

各地区で工夫を凝らした内容になっており、地域で

どのような人が活動しているのかを知ることができます。

ぜひ、地区だよりを活用して、地域のことを知るきっかけにしてください。

▷よく見るといろんなところに **地域の掲示板**

掲示板には、地域の人たちに役立つ情報や知ってほしい情報を定期的に掲示しています。

散歩や買い物のついでなど、気が付いたときに掲示板を見てください。

●ウェブサイトやLINEなど **デジタル配信も徐々に開始**

自治会の中には、ウェブサイトやLINEを開設して、デジタルによる情報発信に取り組んでいるところもあります。ぜひ住んでいる地区の状況を確認してください。



問い合わせ先 地域づくり課協働推進担当 ☎(584) 1111(代) 📠(584) 1153

あそぼ〜

児童センター



市児童センター
ウェブサイト

開館時間

午前10時～午後5時
※正午～午後1時はおもちゃの貸し出しはしていません。



今月の休館日

4日(月)、11日(月)、18日(月)・(祝)、19日(火)、
23日(土)・(祝)、25日(月)、26日(火)

児童センターは、18歳未満であれば誰でも利用できます。乳幼児(未就学児)は保護者同伴でお願いします。行事がない時でも、いろいろな遊具などで、楽しく遊べます。ぜひ、利用してください。

◆⑨は申し込みが必要な行事です。9月1日(金)から受付を開始します(先着順)。幼児行事は午前10時、小学生行事は午後5時から、電話(午後6時まで)または窓口で受け付けます。小学生以上は本人が申し込んでください。◆金額は、参加費または材料費です。◆発熱や風邪などの症状がある場合は、利用できません。◆天候などの状況により、行事を変更や中止する場合があります。

9月の行事予定

須玖児童センター		須玖南2-120 ☎(573)2431 ☎(584)7739	
小学生	屋上DEあそぼ	6日(水)、13日(水)、20日(水)、27日(水)	午後4時～4時50分 ※天候により中止になります。
	おまたせトランポリン	9日(土)	午前10時30分～11時
	みんなで工作「プラ板でストラップ」	17日(日)	午後1時10分～2時30分、⑨12人
乳幼児	わくわく広場「プログラミングロボットであそぼ」	24日(日)	午前10時15分～11時45分、⑨16人 ※保護者も参加・見学できます。
	トワイライトゾーン	2日(土)、9日(土)、16日(土)、30日(土)	午後5時～6時
	おまたせトランポリン(1歳以上)	9日(土)	午前11時10分～11時40分
	わくわく広場「姿勢レッスン」	10日(日)	午前10時30分～11時30分、⑨10組
	わくわく広場「離乳食交流会」	13日(水)	午前10時15分～11時45分、⑨12組
	親子であそぼ「ボール入れ」	17日(日)	午前11時～11時20分
	わくわく広場「アレルギーについてまなぼう」	28日(木)	午前10時30分～11時30分、⑨10組
	ヨチヨチ広場(0～1歳児向け)	7日(木)、8日(金)	午前11時～11時30分、当日先着20組
	ニコニコくらぶ(2歳以上向け)	14日(木)、15日(金)	午前11時～11時30分、当日先着20組
	親子サロン(0～3歳児向け)	12日(火)、29日(金)	午前11時～11時50分
親子でぎゅっ♪		1日(金)、6日(水)、8日(金)、13日(水)、15日(金)、20日(水)、22日(金)、27日(水)、29日(金)、30日(土)	午後1時30分～1時50分
		5日(火)、21日(木)	午前11時～11時20分
	子育て相談	20日(水)	午前10時～11時50分、当日先着3組
ママの「ホッ」とタイム「心理カウンセラーを交えての茶話会」	22日(金)	午前10時30分～11時30分、⑨10人 ※託児は15日(金)までに要申込(1人500円)です。	

白水児童センター		天神山1-213 ☎(593)2777 ☎(593)2801	
小学生	わんぱく広場「ビッグ風船バレー」	2日(土)	午後3時～4時
	作ってわくわく「キラキラプレスレットをつくろう」	17日(日)	午前10時15分～11時15分、当日先着20人
	わくわくクッキング「白玉パフェ」	30日(土)	午前10時15分～正午、⑨12人、100円
	わんぱく広場「ドッジボール大会」	30日(土)	午後3時～4時
中学生	トワイライトゾーン	3日(日)、6日(水)、13日(水)、20日(水)、27日(水)、30日(土)	午後5時～6時
	わんぱく幼児タイム(3歳以上向け)	3日(日)、16日(土)	午前10時30分～1時間程度
乳幼児	おはなしな～に?	13日(水)	午前10時30分～30分程度
	ヨチヨチ広場(0～1歳児向け)	6日(水)、12日(火)、22日(金)、28日(木)	午前10時30分～45分程度
	ニコニコくらぶ(2歳以上向け)	5日(火)、14日(木)、20日(水)、29日(金)	午前10時30分～1時間程度
	親子サロン(0～3歳児向け)	15日(金)、27日(水)	午前10時30分～1時間程度
	ぴよちゃん広場	5日(火)、6日(水)、12日(火)、14日(木)、20日(水)、22日(金)、28日(木)、29日(金)	ニコニコ、ヨチヨチ終了後15分程度
	全年齢対象	おばけやしき	9日(土)

毛勝児童センター		大土居1-38 ☎(581)5614 ☎(581)5616	
大規模改修工事のため休館中			
<p>※再開は、令和6年3月13日を予定しています。詳しい日程などは児童センターウェブサイトから確認してください。</p> <p>※工事期間中は、毛勝親水公園の一部が使用できません。</p> <p>※毛勝児童センターへの移動図書館「たんぼぼ号」の運行は、6月15日をもって終了しました。詳しくは、市民図書館ウェブサイトを確認してください。</p> <p>☎http://library-city-kasuga-fukuoka.jp</p>			

光町児童センター		光町2-180-4 ☎(501)7014 ☎(501)7033	
小学生	ワイワイ広場「風船バドミントン」	3日(日)	午後3時15分～4時(受付:午後3時～)
	おはなしタイム	9日(土)	午後3時15分～4時(受付:午後3時～)
	かんたん工作「ちいさなフェルト絵本を作ろう」	10日(日)	午前10時15分～11時15分、⑨20人
	ワイワイ広場「東中茶道部と茶道体験」	16日(土)	①午前10時15分～10時45分②午前11時～11時30分、⑨各10人
中学生	かんたんクッキング「フルーツポンチ」	17日(日)	午前10時30分～11時30分、⑨10人、150円
	トワイライトゾーン	2日(土)、10日(日)、16日(土)、24日(日)、30日(土)	午後5時～6時
	楽しいおはなし会	8日(金)	午前11時～30分程度
	ワイワイ幼児タイム(3歳以上向け)	24日(日)、30日(土)	午前10時30分～1時間程度
	ヨチヨチ広場(0～1歳児向け)	5日(火)、13日(水)、21日(木)、29日(金)	午前11時～40分程度
乳幼児	ニコニコくらぶ(2歳以上向け)	6日(水)、12日(火)、22日(金)、28日(木)	午前10時30分～1時間程度
	親子サロン(0～3歳児向け)	15日(金)、27日(水)	午前10時30分～1時間程度
	おひさま広場	5日(火)、6日(水)、12日(火)、13日(水)、21日(木)、22日(金)、28日(木)、29日(金)	ニコニコ、ヨチヨチ終了後15分程度

SNS・メールもチェック

LINE 春日市LINE 公式アカウント ID: @kasuga_fukuoka



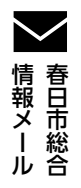
Facebook 議会 男女共同参画センター じよなさん



環境 kasuga_kankyo 議会 kasuga_gikai
 人権 kasuga_jyonasan 食育 kasuga_syokuiku
 子育て kasuga_kosodate
 かすがカメラ部 kasuga_camera_club



広報 @kasuga_PR 防災 @kasuga_bousai
 採用 @kasuga_saiyo 防犯 @kasuga_bouhan
 環境 @kasuga_kankyo 収納 @kasuga_syuunou
 スポーツ @kasuga_sports 地域教育 @kasuga_manabou
 奴国の丘歴史資料館 @kasuga_nakoku



メール登録用



アプリiPhone版



アプリAndroid版

アプリで登録する場合の登録用空メールアドレス入力画面で「メール登録用」QRコードを読み取ってください。

緊急医療情報

救急電話相談・医療機関案内

#7119 ☎(471)0099

急な病気やけがの対処についてや救急車の利用、最寄りの医療機関などのアドバイスを行います(24時間、年中無休)。夜間当番医など、詳しくは市ウェブサイト(☎1001374)をご覧ください。

口腔保健センターちくし 休日急患歯科診療所(診療は急患のみ)

春日原北町1-3-6 筑紫歯科医師会館内 ☎(571)0118

受付日時 日曜日・祝日・盆の午前9時～午後1時
 年末年始の午前9時～午後4時

小児救急電話相談

#8000 ☎(731)4119

平日夜間(午後7時～翌朝7時)、土曜日(正午～翌朝7時)、日曜日(午前7時～翌朝7時)の子どもの急な病気やけがに対する処置の判断に困ったときに、看護師や小児科医がアドバイスします。

小児科夜間・休日救急診療

福岡大学筑紫病院 ☎(921)1011	月・水・金曜日 午後5時～9時30分
福岡徳洲会病院 ☎(573)6622	火・木・土曜日 午後5時～9時30分 日曜日 午前9時～午後9時30分

※祝日の診療時間は、いずれも午前9時～午後9時30分です。
 ※受付終了は午後9時です。
 ※救急診療部からの支援体制を図る場合があります。

休日当番医 当番医は変更になることがあります。必ず事前に問い合わせてください。 午前9時～午後5時 内科、外科、産婦人科

3日(日)	内 びぐち内科胃腸クリニック ☎(408)3538	内 福岡徳洲会病院 ☎(573)6622	外 喜多村クリニック ☎(581)6640	外 福岡徳洲会病院 ☎(573)6622	産 女性クリニックみのり ☎(555)3663
10日(日)	内 朱雀内科クリニック ☎(555)8635	内 済生会二日市病院 ☎(923)1551	外 北城整形外科医院 ☎(926)3131	外 済生会二日市病院 ☎(923)1551	産 西尾産婦人科医院 ☎(928)1103
17日(日)	内 香月内科クリニック ☎(953)2862	内 自衛隊福岡病院 ☎(581)0431	外 平塚整形外科医院 ☎(581)7229	外 自衛隊福岡病院 ☎(581)0431	産 吉川レディースクリニック ☎(918)8522
18日(月)・祝	内 原病院 ☎(581)1631	内 秦病院 ☎(501)1111	外 島本脳神経外科 ☎(555)9940	外 福岡徳洲会病院 ☎(573)6622	産 永川産婦人科医院 ☎(922)3164
23日(土)・祝	内 あげぼのクリニック ☎(585)8503	内 ちくし那珂川病院 ☎(555)8835	外 たなか夏樹医院 ☎(596)4588	外 自衛隊福岡病院 ☎(581)0431	産 早瀬川医院 ☎(924)3531
24日(日)	内 はせ川クリニック ☎(918)7007	内 福岡大学筑紫病院 ☎(921)1011	外 寺本整形外科 ☎(919)5880	外 福岡大学筑紫病院 ☎(921)1011	産 牛島産婦人科医院 ☎(921)2511

市人口 (令和5年7月末現在)
 ●総人口 112,414人 (前月 -23) (前年比 -487)
 女: 58,069人 (前月 +15) (前年比 -191)
 男: 54,345人 (前月 -38) (前年比 -296)
 ●世帯数 50,802世帯 (前月 -29) (前年比 +192)

●増 転入 524人
 出生 65人
 その他 10人
 ●減 転出 550人
 死亡 68人
 その他 4人

※前年比とは、令和4年7月末時点との比較です。

今月の納期

納税は便利な口座振替のご利用を!

- 固定資産税・都市計画税 3期
- 国民健康保険税 4期
- 後期高齢者医療保険料 3期
- 介護保険料 4期

※今月の納期限は10月2日(月)です。

さんぽみち

備えを万全に

子どもの頃から、事前の準備や計画的な行動が苦手、忘れ物は日常茶飯事でした。夏休みの宿題が間に合わず、始業式の朝に「学校を休ませて」と親に懇願して、こっぴどく叱られたこともありまして、大人になっても、誰でも自然とすっかりしていくものだと信じていたのですが、この性質はなかなか変わりません▼そんな私でも、災害対策となると話は別。毎年のように全国各地で甚大な被害が発生している現状を思うと、心が痛むと同時に、いつどこで大きな災害が発生してもおかしくないのだと気を引き締めるしかありません▼自然災害をなくすることはできなくても、対策を行うことで、被害やストレスを軽減することはできるはず。水や電気が止まったら?家族との連絡手段は?さまざまな状況を想定して、今一度、備えを見直してみようと思います。

※QRコードは株式会社デンソーウェーブの登録商標です。

9月20日(水)から開始します

新型コロナウイルス令和5年秋開始接種(無料)

秋開始接種対象者

初回接種(1・2回目接種)を終えた人で、前回接種から3カ月が経過した人

※11歳以下の方は、12歳以上の人と使用するワクチンなどが異なります。詳しくは接種券同封の案内をご覧ください。

接種券発送スケジュールと予約開始時期

春開始接種期間に未接種の方で、接種券(緑色)を持っている人に対しては、新たに接種券は送付しません。春開始接種時に届いた接種券をそのまま使用してください。また、紛失などの場合は再発行しますので、問い合わせてください。

対象者 (①～⑥は初回接種を終えた12歳以上の人)	接種券発送時期	予約開始時期
①春開始接種用の接種券(緑色)を持っている人で、9月19日までに接種をしない人	新たに送付しません。 (緑色の接種券を使用してください)	令和5年9月1日(金)午前9時から
②前回接種が令和4年9月までの人	令和5年9月下旬頃	接種券が届き次第予約可能
③前回接種が令和4年10～11月の人	令和5年10月上旬頃	接種券が届き次第予約可能
④前回接種が令和4年12月～同5年4月の人	令和5年10月中旬頃	接種券が届き次第予約可能
⑤前回接種が令和5年5月の人	令和5年10月中旬頃	接種券が届き次第予約可能
⑥前回接種が令和5年6～7月の人	令和5年10月下旬頃	接種券が届き次第予約可能
⑦初回接種を終えた11歳以下の人	令和5年10月上旬頃	接種券が届き次第予約可能 (個別接種のみ)

※原則、前回接種日順に接種券を発送します。

※接種券発送時期は目安です。予約状況などにより、接種券の発送スケジュールを更に細分化する可能性があります。

※令和5年8月以降に接種した人も令和5年11月以降、順次発送します。

接種場所

○個別医療機関での接種(個別接種)

実施日など、各医療機関により異なります。詳しくは接種券同封の案内か市ウェブサイトを確認してください。

予約方法 直接医療機関に予約する

○集団接種会場での接種(集団接種)

9月21日(木)から開始予定です。集団接種は11月末で終了予定です。希望する人は早めに予約してください。

実施日時

- ▷火・木・金曜日：午後2時～5時30分
- ▷土・日曜日：午前10時～午後5時(午後1時～2時を除く)

※実施日は会場の都合により、変更となる場合があります。詳しくは予約の際に確認してください。

会場

- ▷総合スポーツセンター1階会議室
- ▷いきいきプラザ2階

予約方法 市LINE公式アカウントか市コールセンターから予約する



▲12歳以上の個別接種実施医療機関

 **LINEで予約する**
 ※集団接種が対象です。



▲市LINE公式アカウント

LINEアプリ(無料)は、「App Store」または「Google Playストア」からインストールしてください。

 **電話で予約する**※集団接種が対象です。
 (市コールセンター)

☎(558)9988

受付時間

- ▷月～金曜日(祝日を除く)：午前9時～午後6時
 - ▷土・日曜日、祝日：午前9時～午後5時
- ※受付曜日および時間は今後縮小する場合があります。

春開始接種対象者

「秋開始接種」の開始日が9月20日(水)となったことに伴い、8月末終了予定であった「春開始接種」も9月19日(火)までに延長されました。「春開始接種」の接種希望者は接種を実施している個別医療機関に相談してください。

- ①65歳以上の人
- ②5歳以上64歳以下で基礎疾患を有する人
- ③医療従事者や介護従事者、障がい施設従事者など

問い合わせ先 健康課健康づくり担当 ☎(501)1134 ☎(501)1135 ☎1008753