



# かすかぎ

4/15

2023(令和5年) No.1235

## 春日西中学校卒業証書授与式

(関連記事 10ページ)

祝 第46回卒業証書授与式



P02 新型コロナワクチン接種

P04 民生委員・児童委員

P06 市からのお知らせ

P10 トピックス

P12 情報ひろば

4月15日号からデザインをリニューアルしました

# 新型コロナウイルスワクチン接種 令和5年度接種

接種費  
無料

国の方針決定により、令和5年度も希望者は無料で接種することができます。  
市も、接種機会の提供に努めていきます。

問い合わせ先 健康課健康づくり担当 ☎(501)1134 📠(501)1135 📠1008753

## 1 令和5年度接種の概要

初回接種(1・2回目接種)を終えた下表の人を対象に、令和5年春開始接種を5月8日(月)から開始します。

※詳しくは、市ウェブサイトをご覧ください。

最初の対象者は  
①～③の人です

接種案内区分・接種期間(各期間1回ずつ)	対象者	接種実施の可否	接種券の発送
【令和5年春開始接種】(5月8日～8月)	① 65歳以上の人	○	自動(申請不要)
	② 基礎疾患を有する人(5～64歳)	○	届かない場合 要申請
	③ 医療従事者・介護施設従事者など(64歳以下)	○	届かない場合 要申請
	④ 上記以外の人	× (秋開始接種の対象)	未定
【令和5年秋開始接種】(9月～12月) ※期間の終了時期は延長になる場合があります。	5歳以上の人	上記①②③の対象者で【令和5年春開始接種】の期間で接種をした場合は、9月以降に令和5年度の2回目の接種券が届きます。接種しなかった場合は春開始接種用の接種券をそのまま使用できます。	

### 令和5年春開始接種における接種券発行申請が必要な人

- 基礎疾患を有する人(5～64歳)や医療従事者・介護施設従事者・障がい者施設などの従事者(64歳以下)で令和4年10月2日以降に前回接種をした人
- 令和5年春開始接種の対象者に該当し、新たに春日市へ転入した人
- その他、令和5年春開始接種の対象者に該当するが接種券が自動送付されなかった人
- 申請方法は市ウェブサイトを確認してください。

**接種間隔** 前回接種から3カ月以上は必ず空けてください。

### 使用するワクチン

令和5年春開始接種は次のいずれかのワクチンを接種します。

▷ファイザー社ワクチン(オミクロン株対応2価ワクチン) ▷モデルナ社ワクチン(オミクロン株対応2価ワクチン)

※市内の接種会場で使用するオミクロン株対応2価ワクチンはBA.4-5から使用しますが、無くなり次第、BA.1に切り替えます。

## 2 接種券の発送スケジュール

令和5年4月下旬から以下の予定で接種券を対象者に発送します。

令和5年春開始接種の接種券はピンク色の封筒で届きます。

※令和5年3月～5月7日(日)に接種した対象者には前回接種から3カ月が経過するタイミングで接種券を送付します。また、65歳に到達した場合は誕生日の翌月の上旬に接種券を送付します。

### 接種券発送スケジュール

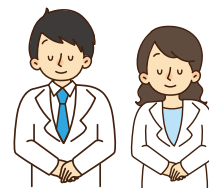
対象者	発送予定日
令和4年11月15日までに前回接種をした人	4月20日(木)
令和4年11月30日までに前回接種をした人	4月25日(火)
令和4年12月15日までに前回接種をした人	5月9日(火)
令和4年12月31日までに前回接種をした人	5月16日(火)
令和5年2月28日までに前回接種をした人	5月23日(火)

### 3 接種場所

接種を希望する人は接種券が届き次第、個別接種か集団接種を予約してください。  
(集団接種は4月25日(火)午前9時より受付開始)

#### ●個別医療機関

使用ワクチンはファイザーBA.4-5です。各医療機関は一般診療も実施しています。  
一般的な相談は春日市コールセンター(☎(558)9988)にお問い合わせください。



#### ▷予約方法 直接各医療機関に予約する

実施曜日は予定です。実施の有無は必ず各医療機関に確認してください。

医療機関	住所	電話番号	実施曜日(予定)	備考
あきまさクリニック	春日原東町3-38セザビル1階	(589)3322	水・金(午後のみ)	かかりつけ患者のみ接種可能
石津病院	大谷1-73	(573)5885	木	かかりつけ患者のみ接種可能
伊原春日クリニック	宝町3-22-1	(582)1478	月・火・水・金(午後のみ)	予約受付は病院ウェブサイトからを推奨。 電話予約は午前10時～正午、午後3時～5時30分。
いのうえ内科	下白水北7-13-1	(981)2211	月～金(午後のみ)	
クリニックホームドクターズ	須玖南4-30	(575)0068	月・火・金(午前のみ)	かかりつけ患者のみ接種可能
榊原医院	下白水北4-85	(572)3111	火・木(午後のみ)	予約受付は病院ウェブサイトからを推奨。 電話予約は午後2時30分～4時30分。
さいた整形外科クリニック	惣利1-29	(558)7755	土(午後2時～4時)	電話予約は午後1時～2時(接種日の2週間前までに予約)。
さくらこ診療所	千歳町1-27	(581)3693	毎月第3週目水・木	かかりつけ患者のみ接種可能
陣の内脳神経外科クリニック	春日原北町3-63	(582)3232	木(午前のみ)	
天神山クリニック	天神山2-150	(573)8860	火(午後のみ)	かかりつけ患者のみ接種可能
中山医院	一の谷1-148	(583)7178	月・火・水・金・土のいずれか	
ばばトータルケアクリニック	星見ヶ丘2-27	050(3146)4293	金	
馬場内科・乗本こころのクリニック	須玖南3-87	(558)3158	水・金・土	
樋口病院	紅葉ヶ丘東1-86	(572)0343	月～木のいずれか(午後のみ)	
ひろ内科	春日原北町4-11メディカルシティ春日原2階	(986)5423	日	
まことクリニック	春日原東町3-20	(584)1470	木・金	かかりつけ患者のみ接種可能 電話予約は正午～午後5時

#### ●集団接種会場 使用ワクチンはファイザーBA.4-5、またはモデルナBA.4-5です。

会場：●総合スポーツセンター 会議室(大谷6-28) ●いきいきプラザ 2階(昇町1-120)

実施日時：火・木・金曜日：午後2時～5時30分、土・日曜日：午前10時～午後5時(午後1時～2時を除く)

※実施日は会場の都合により変動することがあります。

▷予約方法 市報の最終ページ(裏表紙)を確認してください。

### 4 注意事項

▷ワクチン接種は任意です。ワクチンの有効性や副反応(発熱や痛み、重いアレルギー反応でじんましんや息苦しさなどの症状が出る場合があります)を理解し、かかりつけ医の意見や家族などの意見も参考に判断してください。

▷令和5年春開始接種は令和5年8月までの予定です。接種期間を過ぎると、以降は、令和5年秋開始接種(令和5年9月以降)として取り扱うこととなります。

※この場合、令和5年度中に接種を受けられる回数は原則、秋以降の1回のみとなります。

▷令和5年秋開始接種は初回接種を終えている5歳以上の全ての人が対象となります。令和5年秋開始接種についてはあらためてお知らせします。

▷初回接種(1～2回目)を受けられる期間が令和6年3月31日までに延長されました。初回接種を希望する人は手元にある接種券で接種できます。手元にない人はお問い合わせください。

▷最新情報や詳しい情報は市ウェブサイトを見てください。

# 知っていますか 地域の身近な相談相手 民生委員・児童委員

5月12日は民生委員・児童委員の日です。

委員の活動を多く皆さんに知ってもらうため、5月を活動強化月間として、高齢者などの家庭への訪問や広報活動など、友愛訪問活動を強化しています。

※訪問の際、民生委員・児童委員は身分証明書を携帯しています。

問い合わせ先 福祉支援課地域福祉担当 ☎(584)1111(代) 📠(584)1142

1人で抱えていませんか  
心配事や悩み事

子育て  
助けて…



学校生活  
いじめが…



独り暮らし  
心細い…



介護  
疲れた…



相談



助言など

民生委員・児童委員

連携

行政などの  
専門機関



※民生委員へ相談がある人で連絡先が分からない場合は、市福祉支援課地域福祉担当に連絡してください。

## 民生委員・児童委員とは

厚生労働大臣に委嘱されたボランティアです。地域に暮らす身近な相談相手として、地域住民からの生活上の心配事や困り事、医療や介護、子育ての不安などの相談に応じています。そしてその課題を解決できるように、必要な支援への「つなぎ役」を担っています。また、地域の見守り役として、定期的な訪問などを通じて高齢者や障がい者世帯、子どもたちの見守りを行って

います。

民生委員の中には、子どもや子育てに関する支援を専門に担当する主任児童委員もいます。

## 気軽に相談してください

民生委員・児童委員は、個人情報やプライバシーに配慮した支援活動を行っています。退任後も守秘義務があるので、安心して相談してください。

### 相談内容の例

●独り暮らしで不安がある

●家族の介護が大変で、誰かに手伝ってもらいたい

●収入が減って生活が苦しい

●子育てのことで相談できる人がいない

また、自分自身のことだけでなく、近所ですばらしく見かけない高齢者がいたり、夜間に子どもが1人で外にいたりするなど、気になることがあれば気軽に相談してください。

## 市民生委員児童委員 連合協議会

市では106人(4月1日現在の民生委員・児童委員(うち主任児童委員12人)が活動しています。民生委員・児童委員は中学校区で協議会というチームを作っています。そのチームで月に1回一定例会を開き、困難な課題を抱える世帯への支援方法などの話し合いや、市役所からの情報の共有を行っています。



▲民生委員・児童委員が携帯しているPRカード

# 民生委員・主任児童委員名簿

## 春日中地区

▽小倉地区

山崎齊代、小川明子、(2人選考中)

▽昇町地区

金子珠江、吉田喜代子、舩越和枝、浦志仁枝

▽須玖南地区

村田京子、財津一征、緒方民子、吉永孝子

▽弥生地区

春山恵利佳、川崎節子、溝口みどり、石井正幸

◇主任児童委員

大川寿子、松藤美由紀

## 春日東中地区

▽千歳町地区

高木由美、長岡日出生、(1人選考中)

▽光町地区

伊藤早百合、松尾志郎、(1人選考中)

▽大谷地区

尾身勝治、滝川香名、山崎雅子

▽小倉東地区

張本教江、鬼木洋子

▽宝町地区

田代 郁、八重津節子

▽ちくし台地区

綾部博文、川浪眞由美、米川節子

▽大和町地区

(1人選考中)

▽若葉台東地区

元木由紀子、瀨脇敏秋

▽若葉台西地区

塚本禎幸、加藤孝典、松枝友子

◇主任児童委員

洲崎ゆかり、今村美佐子

## 春日西中地区

▽泉地区

森 肇、徳永貴美子

▽上白水地区

奥 佳代子、兒島牧夫、(3人選考中)

▽白水ヶ丘地区

川畑純子、讃井紀志子

▽下白水北地区

吉田章子、石橋壯児、(1人選考中)

▽下白水南地区

橋田洋子、手島恵美、糸山正子

◇主任児童委員

中村芳美、宮崎かおる

## 春日南中地区

▽塚原台地区

岡 美恵、(1人選考中)

▽惣利地区

矢越邦子、伊藤美佳、(1人選考中)

▽大土居地区

松田悦子、松本裕子

▽白水池地区

盛永 隆

▽天神山地区

縄田美千子、福元千鶴、岸岡邦彦、(1人選考中)

▽松ヶ丘地区

松村貞俊、山中良次、松永紀美子、守田政伸

▽紅葉ヶ丘地区

濱田美津江、成清峯喜、立石正司、池田健市、安河内クニ子

◇主任児童委員

井上真由美、塚本あけみ

## 春日野中地区

▽春日地区

竹之内美津子、野田さゆり、齋藤たみ子

▽春日公園地区

村上佳子、森田安見子、梅田教雄、前田佳江

▽春日原地区

戸澤ちづ代、玉江禎彬、宮本早苗

梅崎嘉子

▽春日原南地区

山下俊治、城戸 寛

▽平田台地区

光武信昌、石原由美子、林 明男

◇主任児童委員

鬼塚文子、牧山 円

## 春日北中地区

▽岡本地区

北原隆一郎、和田茂夫、(1人選考中)

▽桜ヶ丘地区

西堀玲子、松尾清則、比嘉景子、城本かおる、中野とし子

▽須玖北地区

山内紀子、稲永寿一、出田博章、森 英敏、松尾謙治

▽日の出町地区

三浦靖隆、木村幸子、右田文子

▽サン・ピオ地区

下原壽恵、(1人選考中)

◇主任児童委員

中村一登、原田美佐子

※担当区域など詳しくは問い合わせるか、市ウェブサイト(☎100-1100)を見てください。



▲民生委員・児童委員による福祉相談



## 想いよ届け、未来へのバトン。

### 4月23日(日)は市議会議員一般選挙・市長選挙投票日

**問い合わせ先** 選挙管理委員会事務局  
**☎(584)1111(代) ☎(584)1142 ☎ID 1011468**

市議会議員と市長の選挙は、4年に一度同じ日に行われ、私たちの住む春日市の未来を決める大切なものです。投票に行きましょう。

**投票日時** 4月23日(日)  
 午前7時～午後8時

**場所** 「投票所入場整理券」に記載されている投票所(各小学校体育館)

**投票できる人** 平成17年4月24日までに生まれ、令和5年1月15日以前から引き続き春日市に居住し、選挙人名簿に登録されている人  
 ※選挙人名簿に登録されていても、投票日までに市外に転出した人は投票できません。詳しくは市報3月15日号や市ウェブサイトを見てください。

#### ○期日前投票

投票日に仕事や旅行で投票できない人は、事前に期日前投票をすることができます。事前に郵送する投票所入場整理券の裏面所定の欄に生年月日を記入し、持参してください。

**投票期間** 4月17日(月)～22日(土)

#### 場所・時間

▷市役所大会議棟中会議室

午前8時30分～午後8時

▷ふれあい文化センター新館ロビー

※4月17日(月)は休館日のため、投票できません。

午前9時30分～午後8時

#### ○投票所入場整理券の変更

有権者一人一人に、投票所入場整理券を通常はがきで郵送します。圧着はがきではありません。

投票所入場整理券がなくても、選挙人名簿の登録が確認できれば、投票できます。投票所の係員に申し出てください。

#### ○市長選挙は記号式投票

市長選挙の投票は、「記号式投票」で行います。投票用紙に候補者全員の氏名を印刷しているので、投票する候補者の欄に、記載台備え付けのスタンプで「○」を付けてください。

※期日前投票と不在者投票は、投票用紙に投票する候補者の氏名を記載する「記名式投票」です。



## 5月1日、2日はマイナンバーカードの一部手続きが実施できません

**問い合わせ先** 市民課受付戸籍担当  
**☎(584)1111(代) ☎(584)1141 ☎ID 1012005**

国が実施するシステム更改作業のため、マイナンバーカードの一部手続きが終日実施できません。

**期日** 5月1日(月)、2日(火)

#### できない手続き

- ▷氏名・住所の変更
- ▷暗証番号の再設定・ロック解除
- ▷一時停止解除など

※詳しくは問い合わせてください。



## 苦情や救済の申し出ができます 市男女共同参画苦情処理制度

**申出・問い合わせ先** 人権男女共同参画課人権男女共同参画担当  
 (〒816-0806 光町1-73 男女共同参画・消費生活センター「じよなさん」内)

**☎(584)1201 ☎(584)1181 ☎ID 1001054**

男女共同参画の推進に関する市の施策や人権侵害についての苦情、救済の申し出を受け付けています。受け付けた苦情は、申出人や関係者(相手方)から話を聞き、男女共同参画推進の視点から公平・公正に検討し、必要な場合は相手方に改善を求め、申出人にも報告します。秘密は厳守します。

**申出方法** 郵便または窓口で苦情等申出書を提出する

※苦情等申出書は、市ウェブサイトまたは窓口で入手できます。

※代理人が提出する場合は、委任状が必要です。



## 知っていますか

### 老齢基礎年金の繰り上げ・繰り下げ受給

問い合わせ先 南福岡年金事務所

☎ (552) 6112 (自動音声案内: ①→②を押す)

☎ (541) 7649

老齢基礎年金は原則65歳から受給することができますが、希望すれば60～75歳の間で、繰り上げ、または繰り下げて受け取ることができます。それにより、年金額が減額または増額されます。

詳しくは問い合わせてください。

#### ○繰り上げ受給

60～64歳の間で繰り上げて年金を受給することができる制度です。

▷1カ月早く受給するごとに0.4%減額される(60歳から受給した場合、最大24%減額)

※昭和37年4月1日以前生まれの人は1カ月早く受給するごとに0.5%減額されます。

▷減額の割合は将来にわたって変わらない

#### 注意事項

▷すでに障害厚生年金や遺族厚生年金、特別支給の老齢厚生年金などを受給している場合は、その年金が支給停止になることがある

▷繰り上げ請求後に、病気やけがなどで一定の障がいがある状態になった場合、障害基礎年金を受給することができない

#### ○繰り下げ受給

65歳になっても老齢基礎年金を受給せず、66～75歳(昭和27年4月1日以前生まれの人は70歳)の間で受給を開始できる制度です。

▷1カ月遅く受給するごとに0.7%増額される(70歳まで繰り下げした場合42%、75歳まで繰り下げした場合84%増額される)

▷繰り下げている間、年金は受給できない



## 仲間と一緒に地域で環境保全活動をしませんか

### 市環境保全活動事業補助金制度

申請・問い合わせ先 環境課環境推進担当

☎ (584) 1111(代) ☎ (584) 1147 ID 1001216

自主的に環境保全活動を行っている団体を支援します。

**対象となる団体** 次の要件を全て満たす団体

▷良好な環境の保全、創造のための活動を行っている  
▷市内を中心に活動し、市内に事務所を行う場所がある  
▷規約などがあり、事業の執行および経理を的確に行える

▷5人以上で組織され、代表者がいる

▷政治活動や宗教活動、営利活動を目的としない

▷暴力団でない、暴力団または暴力団員と親密な関係を有しない

**対象となる環境保全活動**

▷自然環境の保全、再生、創造

▷環境の美化や緑化

▷省資源、省エネルギーの推進

▷ごみの発生回避、適正処理の推進

▷生物多様性の保存

▷動物愛護の推進

▷環境保全意識の向上

**対象期間** 交付決定を受けた日～令和6年3月31日

**補助金額** 対象経費の合計額または10万円のどちらか低い額

※今年度中に他の補助金や助成金などを受けている場合は対象とはなりません。

※今年度から、市のネコの不妊去勢手術費補助を受けた場合でも、条件により補助の対象となります。

**申請方法** 12月8日(金)までに窓口で必要書類を提出する

※申請書などの必要書類は、市ウェブサイトまたは窓口で入手できます。



## 令和6年度新入学児童の保護者対象 個別就学相談、特別支援教育の説明会

申込・問い合わせ先 子育て支援課発達支援担当  
☎(588)5150 📠(501)0051

令和6年4月に小学校に入学予定の子どもの身体面や知的・情緒面などに不安を持つ保護者を対象に、個別就学相談や特別支援教育の説明会を実施します。

### ○個別就学相談(☎1009220)

特別支援学校への入学、特別支援学級や通級指導教室の利用を希望する人は、必ず参加してください。また、相談当日は原則として対象児童を同伴してください。

**期日** 5月10日(水)～8月4日(金)(土・日曜日、祝日を除く)

**時間** 午前9時30分～、午後1時30分～、午後3時～  
※1人当たりの相談時間は30分～1時間程度です。

**場所** いきいきプラザ

**申込期間** 4月17日(月)午前9時～7月21日(金)午後5時

**申込方法** 希望日の10日前(土・日曜日、祝日を除く)までに次のいずれかで申し込む

▷LINEでの申し込み

トーク画面で「就学相談予約」と入力し、予約画面に必要事項を入力する

▷電話での申し込み

対象児童の氏名・生年月日、参加者の氏名、日中連絡可能な電話番号、希望日時、くれよんクラブ利用の有無、発達相談利用の有無を伝える

### ○特別支援教育説明会・見学会(☎1009029)

特別支援教育について説明し、各小学校の特別支援学級などの見学会を行います。

なお、参加可能な学校は入学を予定する小学校1校です。

**日時・場所** 別表のとおり

**内容**

▷特別支援学級、通級指導教室、特別支援学校についての説明

▷特別支援学級の見学(通級指導教室の場所の確認)

▷質疑応答など

**申込方法** 4月17日(月)午前9時～希望する小学校の開催日の3日前(土・日曜日、祝日を除く)の午後5時までに次のいずれかで申し込む

▷LINEでの申し込み

トーク画面で「支援学級見学予約」と入力し、予約画面に必要事項を入力する

▷電話での申し込み

対象児童の氏名・生年月日、参加者の氏名、参加人数、日中連絡可能な電話番号、希望する小学校名を伝える

### ○小学校入学のための特別支援教育資料(☎1009029)

特別支援教育についての資料を市ウェブサイトに掲載しています。

特別支援学級、通級指導教室、特別支援学校などを検討している人や特別支援教育に関心がある人は見てください。

### 別表

学校	期日	説明会開始時間	場所
大谷小学校	5月18日(木)	午前10時	会議室
須玖小学校	5月22日(月)	午前9時30分	すぐっこホール
春日北小学校	5月23日(火)	午前10時	会議室
日の出小学校	5月24日(水)	午前10時15分	音楽室
春日原小学校	5月25日(木)	午前10時	会議室
白水小学校	5月30日(火)	午前9時30分	コミュニティールーム
春日南小学校	5月31日(水)	午前10時	家庭科室
春日西小学校	6月1日(木)	午前9時30分	会議室
春日東小学校	6月5日(月)	午前9時30分	会議室
天神山小学校	6月6日(火)	午前9時30分	会議室
春日小学校	6月8日(木)	午前9時30分	会議室
春日野小学校	6月9日(金)	午前9時	会議室

 **LINEで予約する**



▲市LINE公式アカウント

LINEアプリ(無料)は、「App Store」または「Google Playストア」からインストールしてください。





## 夏休み期間の入所受付を開始します 放課後児童クラブ(学童保育)

**申請・問い合わせ先** 市放課後児童クラブ事務局(〒816-0863須玖南4-27フォーサイトR・SCoMo1階)  
☎(558)7626(☎兼用)(月～土曜日 午前10時～午後6時)  
🌐<https://www.kasuga-jidoclub.com>  
ID 1001532

夏季季節入所(夏休みの学校休業期間)の受付を開始します。

なお、冬季・3月春季季節入所の申込期間は改めてお知らせします。

**対象** 児童を保護する人が1日4時間以上家庭にいない日が、月に16日以上(日曜日を除く)ある世帯

**定員** 各校40人程度(申込先着順)

**申請方法** 5月1日(月)～31日(水)(必着)に郵便または窓口で申請書と必要書類を市放課後児童クラブ事務局に提出する

※申請書は市放課後児童クラブウェブサイト、各放課後児童クラブ、市放課後児童クラブ事務局で入手できます。



▲市放課後児童クラブウェブサイト



## ルールを守りましょう ごみ出しは1回2袋まで

**問い合わせ先** 環境課ごみ減量担当  
☎(584)1111(代) ☎(584)1147

市は、次のような理由から1回に出すことができるごみ袋の数を2袋までとしています。

▷ごみ減量の意識向上

1回に出すことができるごみ袋の数を意識してもらうことで、普段の生活におけるごみの減量や、リサイクルへの取り組みの促進を目的としています。

▷ごみの収集運搬の効率化

交通渋滞の緩和などの観点から、夜間にごみ収集を行っています。夜間のごみ収集は騒音などが問題となりやすく、特に市内には2つのごみ処理工場(中間処理施設)が市街地にあるため、工場周辺の通行車両の騒音を抑えることも課題となります。このことから、1回に出すことができるごみ袋を制限することで、収集作業の見通しを立てやすくし、収集作業の終わる時間の平準化を図っています。

※世帯の人数が多いなど、やむを得ない事情で日常的に3袋以上出す必要がある場合は、収集しています。

※一度に多量のごみを出す場合は、処理工場に自己搬入すること(☎1001177)や、ごみ収集業者に臨時収集を依頼することができます。詳しくは「引っ越しごみの出し方」(市報2月15日号6ページ)をご覧ください。



## 対象車両の要件が変わります 有料道路の障がい者割引

**問い合わせ先** 福祉支援課障がい福祉担当  
☎(584)1111(代) ☎(584)1154 ID 1001860

**対象**

- ▷身体障害者手帳を持っている人
- ▷療育手帳Aを持っている人

**変更内容**

▷車両要件の緩和

これまで、事前登録した車両(1台)に限られていましたが、登録していない自動車(親族や知人などの所有する自動車、レンタカー、車検時の代車、タクシー(要介護者のみ)など)も、割引の対象となりました。

その場合、一般レーンの料金所で手帳の提示が必要です。詳しくは西日本高速道路㈱のウェブサイト(🌐<https://www.w-nexco.co.jp/etc/handicapped/>)をご覧ください。

▷オンライン申請が可能に

ETC利用の登録手続きをする人が対象です。マイナンバーカードと「マイナポータル」への登録が必要です。詳しくはオンライン申請受付サイト(🌐<https://www.expressway-discount.jp>)をご覧ください。



恩師や家族、地域への感謝

## 市内小・中学校で卒業証書授与式



▲前を向いて過ごした3年間に胸を張って卒業

3月10日に市内全中学校で、3月17日に市内全小学校で卒業証書授与式が行われ、中学生1,255人、小学生1,329人が学び舎から旅立ちました。名前を呼ばれるときはマスクを外すなど、学校や個人の判断でマスクを着脱しての開催となりました。

春日西中学校の矢野 稔校長は「自分が選んだ道信じて、世の中を輝かせる人になってほしい」と卒業生へエールを送りました

活発な連携活動を期待

## 国立大学法人九州大学と包括連携協定を締結



▲協定書を手にする井上市長と石橋総長と関係者の皆さん

3月8日、市は国立大学法人九州大学と、産業の振興や地域課題の解決、教育研究活動その他の地域社会の振興に寄与することを目的として、包括連携協定を締結しました。

今後は、知的・人的・地域資源の相互利用、九州大学と市民との交流の推進、筑紫キャンパス周辺地域の環境整備などの分野において連携協力をしていきます。

災害時の対応を迅速に実施するために

## 市社会福祉協議会と協定を締結



▲協定書を手にする井上市長と廣田会長

3月16日、市社会福祉協議会と「春日市災害ボランティアセンターの設置及び運営並びに福祉避難所への移動支援に関する協定」を締結しました。井上市長は「災害に強いまちづくりの重要性を改めて実感するとともに、災害に対応する体制の確立に大きく寄与するものと確信しています」と感謝を述べました。同協議会の廣田茂忠会長は「地域に根ざした組織として、被災者に寄り添い取り組みます」と話しました。

市社会福祉協議会に寄付

## 陸上自衛隊福岡駐屯地曹友会



▲左から廣田会長、井上市長、馬淵会長

3月16日、陸上自衛隊福岡駐屯地曹友会が、市社会福祉協議会にチャリティー基金を贈呈しました。これは、市の福祉のために役立ててほしいと曹友会で寄付を募ったもので、平成14年から毎年続き、今年で22年目となる取り組みです。

井上市長立ち合いのもと、曹友会の馬淵輝康会長から贈呈を受けた同協議会の廣田茂忠会長は「有効に活用します」と謝辞を述べました。

普通免許で運転可能な消防車両に更新

## 市消防団北分団消防ポンプ自動車引渡式



▲井上市長(左から3番目)と消防本部および消防団の皆さん

3月23日、市役所玄関前で消防車両の引渡式が行われました。

平成11年に配備され、約23年間数々の火災現場で稼働してきた消防車両を更新しました。市消防団の川村博富団長は「最新のポンプ車を配備いただくことの感謝と共に、平素の災害対応はもとより、市民が安心して生活できる安全な地域づくりに、今後またゆめめ努力を続けていきます」と述べました。

社会人アメリカンフットボールXリーグ開催決定

## 福岡SUNSが表敬訪問



▲左からサニーくん、井上市長、吉野代表、岩元選手

3月20日、社会人アメリカンフットボールチーム「otonari福岡SUNS」代表の吉野 至主将と岩元駿介選手、マスコットキャラクターのサニーくんが井上市長を訪問しました。5月14日(日)に県営春日公園球技場でXリーグ公式戦が開催されることが決定し、吉野主将から「今後は春日市をホームタウンとして活動し、市と提携する事業の提案などもしていきたい」と話がありました。

用地の寄附をたたえて

## 西日本旅客鉄道(株)への市民功勞表彰

3月27日、市役所で西日本旅客鉄道(株)へ、市民功勞表彰を行いました。これは、2月17日に、同社が市に市指定史跡「原遺跡」の用地を寄附したことによる功績に対して表彰されたものです。

今回の寄附により、市が新幹線の車両基地「JR西日本博多総合車両所」の眺望を活用した展望台などの施設を設置することが可能となり、JR博多南駅周辺を中心とした市西部地区の活性化を図ることができると見込んでいます。

井上市長は表彰状と記念品を渡し、「この場所が新幹線の見える丘として、春日市民のみならず、全国から新幹線を愛する多くの皆様が集い、喜んでいただける公園となるよう、事業を進めていきます」とあいさつしました。

西日本旅客鉄道(株)福岡支社長の魚本佳秀さんは「社員から、当社が春日市と連携している姿を見て嬉しかったと温かい声をもらいました。春日市との関係が深まることを誇らしく思います」と話しました。



▲井上市長(中央)と表彰状を手にする魚本支社長と社員の皆さん



▲原遺跡

掲載している催しが、新型コロナウイルスの感染拡大で中止・延期・変更になる場合があります。  
 ☎電話番号 ☎ファクス番号 ✉メールアドレス 🌐ウェブサイトアドレス 📄市ウェブサイトページ番号

## イベント Event

### 令和5年度トピック展 瓦から見る春日の歴史(無料)

3月に、ウトグチ瓦窯跡(白水ヶ丘)の瓦類が市の指定文化財となりました。これらの瓦は九州最古級の瓦窯跡から出土したもので、飛鳥時代(7世紀後半)に作られました。瓦は当時の最先端の文化を示すもので、文様や作り方を調べると地域の歴史を知ることができます。

一体誰が、何のために春日市で瓦を作ったのか。瓦を見ながら、古代の風景に思いをさせてみませんか。

期間 4月22日(土)～6月25日(日)

※5月16日(火)、6月20日(火)は休館日です。

時間 午前9時～午後5時(入館は午後4時30分まで)

場所 奴国の丘歴史資料館特別展示室  
問い合わせ先 同資料館

☎(501)1144

☎(573)1077

✉nakoku@city.kasuga.fukuoka.jp

### クローバープラザ こどもの日イベント

体験教室など家族で楽しめる催しがいっぱいあります。

日時 5月5日(金)・祝

午前10時～午後3時

場所 同プラザ(原町3-1-1)

内容 ミッションラリー、家族連れ

プール無料開放、工作教室、チリモン探し、紙ヒコキ体験、読み聞かせ、鉄棒教室、アニメ上映他

※プール無料開放は5月3日(水)・祝・5日(金)・祝の午前9時～午後5時です。

問い合わせ先 同プラザ総合案内

☎(584)1212

☎(584)1214

🌐http://www.cloverplaza.or.jp/

## スポーツ Sports

### 自己ベストを更新しよう 第52回市水泳大会(無料)

県民スポーツ大会夏季大会(8月20日(日))の出場選手選考を兼ねた大会です。

対象 市に居住または通勤・通学する

小学生以上の人か、市水泳連盟に入っている人

日時 6月11日(日)

午前9時30分～午後3時予定(受付:午前8時20分)

場所 総合スポーツセンター温水プール  
申込方法 5月12日(金)必着までに市

スポーツ協会事務室に参加申込書を提出する

※開催要項、参加申込書は、市役所や総合スポーツセンターに設置しています。

※申込書は、4月20日(木)以降に同協会ウェブサイト(🌐http://kasuga-sport.jp)からも入手できます。

申込・問い合わせ先 同協会事務室(総合スポーツセンター)

※月曜日、祝日、第1・3・5日曜日は休みです。

☎(574)9131

☎(574)9138

✉kasuga.taikyo@gmail.com

### 初心者大歓迎 ラージボール卓球教室

対象 市に居住する40歳以上の人

期日 6月7日～7月26日の毎週水曜日(全8回)

時間 午後7時～9時(受付:午後6時30分)

場所 総合スポーツセンター卓球場1  
参加費 2000円

※傷害保険料などは含まれていません。各自で加入してください。

定員 10人(申込先着順)

持ってくるもの 運動しやすい服、上靴、タオル、飲み物

申込方法 5月1日(月)以降に電話(月・木・土曜日:午後4時～6時、火・水・金曜日:午後4時～8時)で住所、

氏名、年齢、電話番号、卓球経験、

ラケットの有無を伝える

申込・問い合わせ先 市卓球協会

☎090(5483)6939



## 講演・講座 Lecture Course

### 緑に親しみませんか 県緑化センター緑化講習会

期日 6月10日(土)

時間・参加費・定員

▽庭木のせん定と管理

午前9時30分～正午

無料

25人

▽草花&多肉植物の寄せ植え

午後1時30分～4時

草花:1500円

多肉植物:1000円

18人

場所 クローバープラザ(原町3-1-1)

申込方法 6月9日(金)までに電話またはファクスで申し込む

申込・問い合わせ先 同センター管理事務所

☎0943(72)1193

☎0943(72)1558

### いざという時のために 普通救命講習2・AED講習会(無料)

人工呼吸や胸骨圧迫、AED(自動体外式除細動器)、その他の応急処置を学びます。

**対象** 市に居住または通勤・通学する中学生以上の人か、市スポーツ協会会員

**日時** 5月28日(日)

午前9時30分～午後1時(受付:午前9時～)

**場所** 総合スポーツセンター武道場

1・2

**定員** 40人(申込先着順)

**持ってくるもの** 筆記用具、蘇生用マウスピースレサコ(1回以上受講している人)

**申込方法** 5月14日(日)までに電話またはEメールで住所、氏名、生年月日、性別、電話番号、修了番号(修了証を持っている人のみ)を伝える

※申込書は、市スポーツ協会ウェブサイト(<http://kasuga-sport.jp>)から入手できます。

**申込・問い合わせ先** 同協会

☎(574)9131

☎(574)9138

✉[kasuga.taikyo@gmail.com](mailto:kasuga.taikyo@gmail.com)



### 子育て Child Rearing



#### 管理栄養士がアドバイスします 離乳食相談会(無料)

離乳後期(9カ月～完了期(1歳半頃))の離乳食について管理栄養士による講話と相談会を行います。

月齢の近い子どもを持つ親同士が集まるので、和気あいあいと相談できます。

※託児もありません(生後7カ月以上、1人300円、先着5人、要申込)。

**対象** おおむね生後9カ月以上の乳児の保護者

**日時** 5月9日(火)

午後1時30分～2時30分

**場所** いきいきプラザ多目的室3

**定員** 8人(申込先着順)

**持ってくるもの** 母子健康手帳、筆記用具

**申込方法** 4月20日(木)～28日(金)に電話またはファクスで氏名、子どもの名前・生年月日、電話番号、託児の有無を伝える

**申込・問い合わせ先** 健康課健康づくり担当

☎(501)1134

☎(501)1135

☎1009569

**はじめまして♪あかちゃん  
タッチケアでスキんシップ(無料)**

**対象** 市に居住する生後2～6カ月(令和4年11月～同5年2月生まれ)

の子どもとその保護者

※初めて参加する子どもが対象です。きょうだい児の参加はできません(託児なし)。

**日時** 5月11日(木)、12日(金)

午前10時30分～11時45分

**場所** 須玖児童センター

**内容** タッチケア、ふれあい遊び、絵本の紹介、子育て情報の紹介、交流会、身体測定、子育て支援員による相談(希望者のみなど)

**定員** 各8組(申込先着順)

**持ってくるもの** 母子健康手帳、バスタオル

**申込方法** 4月16日(日)～30日(日)に電話(午前10時～午後6時)、ファクス、Eメールのいずれかで居住地区、親子の名前、子どもの生年月日、電話番号、参加希望日を伝える

**申込・問い合わせ先** 同センター

☎(573)2431

☎(584)7739

✉[sugujidocenter@coop.or.jp](mailto:sugujidocenter@coop.or.jp)

#### 子育て中の心と体をリフレッシュ 春っ子ひろば(無料)

未就学児同伴の場合、必ず託児(生後6カ月～就学前、先着15人、5月15日(月)までに要申込)を利用してください。

**日時** 5月25日(木)、27日(土)

午前10時30分～正午

**場所** 市社会福祉センター大会議室(昇町3-10-1)

**内容** 子育てをより楽しく「心とカラ

ダリラックス」美姿勢レッスン

**定員** 15人(申込先着順)

**持ってくるもの** 動きやすい服、ヨガマットかバスタオル、飲み物

**申込方法** 次のQRコードから申し込むか、電話で住所、氏名、電話番号、希望日、託児の有無(有のときは子ども)の名前、年齢を伝える

**申込・問い合わせ先** 市社会福祉協議会福祉推進課

☎(581)7225

☎(581)7258

✉[chiki@kasugashakyo.or.jp](mailto:chiki@kasugashakyo.or.jp)

**毛勝児童センター  
大規模改修事に伴い休館します**

毛勝児童センターは、大規模改修工事完了までの期間、休館します。

詳しい日程や再開後の行事予定は、市児童センターウェブサイト(<http://s.kasugashjidocenter.jp>)でお知らせします。

休館中は、他の児童センター(須玖・光町・白水)を利用してください。

**休館期間** 6月1日(木)～令和6年3月13日(水)(予定)

**問い合わせ先** 子育て支援課子育て支援担当

☎(584)1015

☎(501)0051

☎1011820



**ファミサポが  
まかせて会員・どっちも会員講習会(無料)**

ファミリィ・サポート・センター(ファミサポ)かすがとは、子育ての手伝いをしたい人(まかせて会員)と、子育ての手伝いをしてほしい人(おねがい会員)が、相互に援助活動を行う会員組織です。

子育てのサポートをしてくれる「まかせて会員」と「どっちも会員」(どちらも登録)を募集します。講習会に参加し、空いている時間に子育て支援活動をしてみませんか。

全日程(5回)出席できない場合は、次回の講習会で未受講分を受けると会員登録できます(子育てマイスター、子育て支援員は、一部免除あり)。  
ファミサポ会員や講習内容に興味がある人も受講できます(1日のみ受講も可)。  
※託児もあります(生後3カ月以上、無料、先着10人程度、要申込)。

**期日・内容**

○5月10日(水) ファミサポの仕組みと活動、子どもの遊び  
○5月15日(月) 子どもとより良い関係を築くために  
○5月19日(金) 子どものからだと健康(医師の立場から)

○5月23日(火) 子どもの事故と安全について(救命講習)

※動きやすい服装で参加してください。  
○5月24日(水)

▽地域の子育てと子どもの遊び

▽会員登録(講習会終了後)

**時間** 午前10時～正午

※5月23日(火)のみ、午前9時30分～正午です。

**場所** いきいきプラザ健康指導室

**定員** 20人(申込先着順)

**持ってくるもの** 縦3cm、横2・4cm

の証明写真(まかせて会員は2枚、どっちも会員は3枚)、筆記用具

**申込方法** 4月17日(月)～28日(金)に電話

ファクス、Eメールのいずれかで住所、氏名、電話番号、託児の有無有のときは子どもの名前、生年月日)を伝える

※チラシを市役所市民ホール、ふれあい文化センター、いきいきプラザ、市児童センターに置いてあります。

**申込・問い合わせ先** ファミサポ事務局

☎(584)7700

F(501)0051

✉famisapo@city.kasuga.fukuoka.jp

☎1001603



**環境**

Environment



**食品ロス削減の活動**

**フードドライブ**

家庭で食べ切れずに余っている食品

を持ち寄り、それを必要としている福祉団体・施設などに寄付する活動をフードドライブといいます。

市は、定期的にフードドライブを実施しています。家庭で余っている未使用の食品を提供してください。

※令和4年度は計1131点の食品などの提供があり、ふくおか筑紫フードバンクに寄付しました。

**日時** 偶数月の第4・5週の月～金曜

日(祝日を除く)

午前8時30分～午後5時

**場所** 市役所環境課

**対象となる食品**

▽米、パスタ・そうめんなどの乾麺、調味料(醤油・食用油など)、のり、ふりかけなどの乾物、菓子、飲料、缶詰・レトルト・インスタント食品

▽食品の他、タオルや洗剤などの日用品

**受できない食品**

▽賞味期限が1カ月を切っているもの

▽開封されているもの

▽生鮮食品(生肉・魚介類・生野菜)

▽アルコール(みりん、料理酒除く)

▽冷蔵・冷凍食品

**問い合わせ先** 環境課ごみ減量担当

☎(584)1111(代)

F(584)1147

☎1010282

**緑のカーテンを始めませんか  
種を無料配布します**

市は、省エネと緑化推進のため緑のカーテン事業を行っています。

緑のカーテンとは、ゴーヤやアサガ

オなどのつる性植物を育て、窓辺や壁面にカーテンを作ることです。日差しを和らげ、室内の温度上昇を抑えることで快適な生活ができます。

市内を緑でいっぱいにし、楽しみながら省エネ、地球温暖化防止に取り組んでみませんか。

**配布場所・期間・時間**

▽市役所環境課 4月17日(月)～28日(金)

(土・日曜日を除く)

午前8時30分～午後5時

▽市民図書館 4月18日(火)～26日(水)

(日曜日を除く)

午前9時～午後7時(金・土曜日は午後8時まで)

**配布物(種)** ゴーヤ(4粒)、アサガオ(10粒)

※1人につき各1セットまでで、なくなり次第終了します。

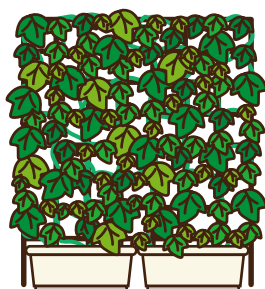
※郵送を希望する人は84円切手を貼った返信用封筒を同封の上、送付して申し込んでください。

**申込・問い合わせ先** 環境課環境推進

担当 ☎86-8501 春日市役所

☎(584)1111(代)

F(584)1147



## ごみの収集を休みます ゴールデンウィーク

5月3日(水)・(祝)5日(金)・(祝)のごみ収集は休みます。  
「陶器・金属類」は振替収集を行います。

▽5月3日(水)・(祝)→7日(日)に振替  
▽5月4日(木)・(祝)→1日(月)に振替  
▽5月5日(金)・(祝)→2日(火)に振替  
※燃えるごみの振替収集はありません。  
問い合わせ先 環境課ごみ減量担当  
☎(584)1111(代)  
F(584)1147



## 募集

Recruitment

## スポーツボランティア募集 SPORTSMAN KASUGA

スポーツボランティアはスポーツイベントを創り上げる、欠かせない存在です。

今年、ラグビーワールドカップ関連イベントなどを開催する予定です。  
※5月下旬に初心者向け講座を予定しています。

対象 15歳以上(4月1日時点)で、次のいずれかに該当する人

▽市内に居住または通勤・通学している

▽市内に本拠地を置くスポーツ団体およびレクリエーション団体に所属している

活動内容 スポーツイベントの運営補助など

募集人数 30人程度(申込先着順)

申込方法 5月2日(火)(消印有効)までに郵便、窓口、ファクス、Eメールのいずれかで「春日市スポーツボランティア登録申請書」を提出する

※申請書は、市ウェブサイトまたは窓口で入手できます。

申込・問い合わせ先 文化スポーツ課  
スポーツ担当(〒816-0831大谷6-28)  
☎(571)3247  
F(571)3305

✉sports@city.kasuga.fukuoka.jp  
☎1005245



## その他 Others

### 入札結果をお知らせします 市発注の建設工事

3月に行った建設工事の入札結果(契約金額5000万円以上)をお知らせし

ます。

○上白水市宮住宅1300棟解体工事

工事期間 3月9日～7月31日

契約金額 7698万9000円

工事業者 (株)前田産業

問い合わせ先 財政課契約担当

☎(584)1111(代)

F(584)1145

☎1010045

### 新型コロナウイルス感染症を疑ったときの相談・受診方法

発熱などの症状がある人は、まずは、かかりつけ医に電話相談してください。

相談した医療機関で診療・検査ができない場合や、相談する医療機関に迷った場合は、筑紫保健福祉環境事務所(受



## みんなで防犯 みんなで防災



▲市マスコットキャラクター かすがくん(左)、あすかちゃん(右)

### 弾道ミサイル落下時に取るべき行動

弾道ミサイルは、発射からわずか10分もしないうちに到達する可能性があります。ミサイルが日本に落下する可能性がある場合、国からの緊急情報を瞬時に伝える「Jアラート」を活用して、テレビや緊急速報メールなどにより緊急情報をお知らせします。

こうした事態が、いつ、どこで、どのように発生するのかを事前に予測することは難しいため、Jアラート発令時は次のような行動を取りましょう。

#### ○身を守る避難行動を取る

- ▷屋内にいる場合  
窓から離れるか、窓のない部屋に移動する
- ▷屋外にいる場合  
近くの建物の中か地下に避難する
- ▷近くに建物がない場合  
物陰に身を隠すか、地面に伏せて頭部を守る

#### ○落ち着いて情報収集を行う

- ▷警報をはじめ、テレビ・ラジオなどで情報収集する
- ▷インターネットで集めた情報は真偽に注意する

問い合わせ先 安全安心課危機管理担当

☎(584)1111(代) F(584)1143

診・相談センター)に電話で相談してください。

受付時間 月～金曜日(祝日を除く)の午前8時30分～午後5時15分

問い合わせ先 同事務所(受診・相談センター)

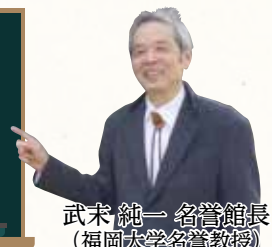
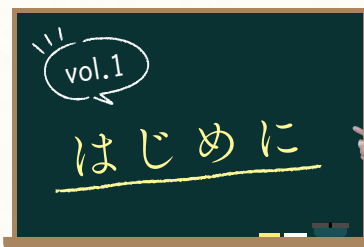
☎(707)0524

F(513)5598

※土・日曜日、祝日、夜間は、24時間

対応相談窓口(☎(643)3288 F(643)3697)に連絡してください。





武末 純一 名誉館長  
(福岡大学名誉教授)

春日市奴国の丘歴史資料館 名誉館長の武末純一です。このコーナーでは、2カ月に1回、春日市の文化財の素晴らしさやそれを研究し展示し活用して私たちのまちをつくる楽しさを伝えていきます。令和3年3月に就任して2年が過ぎました。本当に楽しく、新たな夢がたくさんできました。

市民参画型の活動へ  
まず、春日市には奴国の王

部である須玖遺跡群をはじめ、全国に誇れる文化財があるにも関わらず、そうした素晴らしさや資料館の活動がなかなか市民の皆さんに伝わっていないことを、改めて痛感しました。資料館を見るだけでなく、資料館の活動に参加し、さらにはさまざまな行事と一緒に企画・実行する市民参画型の活動の実現が夢です。資料館が市民の皆さんにとって気軽に集まれる場になればと思います。

資料館や博物館は特別展などの展示が主な活動とされがちです。しかし樹木に例えると、展示という花は、調査・研究という根、資料収集・整理という幹や枝がないと咲きません。この楽しさを市民の皆さんにも丸ごと味わっていただきたいのです。

夢は世界遺産に

これからのまちづくりの方針を示した『春日新50年プラン』では「史跡を生かしたまちづくり」がうたわれ、資料館を管轄する文化財課はこの4

月に教育委員会から市長部局に移り、文化財によるまちづくりを積極的に進めていきます。

一昨年の「北海道・北東北の縄文遺跡群」の世界遺産登録で、世界遺産に登録がないのは弥生時代と旧石器時代だけになりました。弥生時代の候補は、『魏志倭人伝』の記述と実際の様相が明らかにな北部九州の国々、対馬国から奴国までの国々しかありません。「奴国の王都須玖遺跡群を世界遺産に！」することも大きな夢です。

昨年、須玖遺跡群の中心部である春日北小学校の校庭を、小学生と中学生も一緒に発掘しました。その成果を子どもたちが展示し発表する夢のプロジェクトが進行中です。



▲奴国の丘歴史資料館(北東から)



レンジでしっとり ヘルシーチキン

問い合わせ先 健康課健康づくり担当  
☎(501)1134 📠(501)1135 📧1006258



エネルギー(1人当たり): 190kcal  
塩分: 1.5g

健康づくりのためには、自分に適した摂取カロリーを知り、栄養バランスの取れた食事を取ることが大切です。油は必要な栄養素ですが、カロリーが最も多い食材です。低脂肪の鶏胸肉で調理にも油を使わない、カロリー控えめなレシピを紹介します。

材料(2人分)

- 鶏胸肉: 300g
- 水: 100ml
- 黒こしょう
- ★ しょうゆ、酢、砂糖: 各大さじ1
- ★ すりごま: 小さじ1
- ★ ねぎ小口切り
- ★ おろしにんにく: お好みで

作り方

- ① 鶏胸肉の全面にフォークで穴を開ける
  - ② 深めの耐熱容器に水100mlと鶏胸肉を入れ、ふんわりラップをし、電子レンジで5~6分加熱する
  - ③ 冷めたら包丁で切って盛り付け、黒こしょうを振る
  - ④ ★を混ぜ合わせてかけ、お好みの野菜を添える
- ※できるだけ鶏胸肉を薄く切ることがポイントです。しっとり柔らかい食感になります。

市ウェブサイトにも掲載しています。





## 相談窓口

※いずれも無料です。また、日時や場所など、変更になることがありますので、事前に問い合わせてください。

### 妊娠出産・子育て・子どもの悩み、児童福祉

- 市子ども・子育て相談センター ☎(584)1015 ㊟(501)0051  
月～金曜日:8時30分～17時/いきいきプラザ1階
- 市子ども発達支援室 ☎(588)5150 ㊟(501)0051  
月～金曜日:8時30分～17時/いきいきプラザ1階
- 児童虐待相談 児童相談所全国共通:189(いちばやく)
- 県福岡児童相談所 ☎(586)0023  
月～金曜日:8時30分～17時15分/電話相談は24時間受付
- 養育費に関する電話相談 ☎(584)3931  
月～金曜日:9時～17時(祝日、年末年始を除く)、土曜日および第1・3日曜日:9時～16時/ひとり親サポートセンター春日センター

### 暴力・DV・セクハラ相談

- 市男女共同参画センター ☎(584)1202  
月～金曜日:8時30分～17時(祝日、年末年始を除く)/じよなさん
- ちくし女性ホットライン ☎(513)7335  
月・水～金曜日:12時～19時、土曜日:10時～17時(祝日、年末年始を除く)

### 障がいに関する相談

- 市障がい者基幹相談支援センター ☎(584)1111(代) ㊟(584)1154  
月～金曜日:8時30分～17時(※緊急時は時間外も対応)

### 不安・悩みごと

- 心配ごと相談(暮らしの問題や悩み) ☎(581)7225  
水曜日:13時～16時/市社会福祉センター
- 福岡いのちの電話 ☎(741)4343 ※24時間受付、匿名可  
インターネット相談(㊟<http://www.inochinodenwa-net.jp>)

### 高齢者の介護や福祉

- 市北地域包括支援センター ☎(589)6227 ㊟(589)6228
- 市南地域包括支援センター ☎(595)8188 ㊟(595)6069
- 市東地域包括支援センター ☎(404)0310 ㊟(404)0225  
月～金曜日:8時30分～17時、土曜日:8時30分～12時30分  
(祝日、年末年始を除く)

### 人権

- 定例人権(悩みごと)相談 ☎(584)1201(面談相談のみ)  
第1火曜日(6月を除く):10時～15時/市役所市民相談室  
(予約不要)
- 福岡法務局人権相談 ☎(922)2881  
月～金曜日:8時30分～17時15分/福岡法務局筑紫支局

### 法律・生活・行政など

- 市無料法律相談 ☎(584)1148  
第3水曜日:10時～16時/市役所市民相談室  
(第1水曜日9時以降の平日に電話予約、先着15人)
- 市消費生活相談 ☎(584)1155(㊟兼用)  
月～金曜日:10時～12時15分、13時～16時/じよなさん
- 市生活困窮者自立相談支援窓口くらしサポート「よりそい」  
☎(515)2098 ㊟(581)7258  
月～金曜日(祝日、年末年始を除く)※土・日曜日は要相談  
:8時30分～17時/市社会福祉センター
- 定例行政相談 ☎(584)1201(面談相談のみ)  
第4火曜日:10時～15時/市役所市民相談室(予約不要)



happy birthday

# 4月 お誕生日おめでとう!



おがわ せい太  
小川 靖太ちゃん(1歳)



おがわ そう太  
小川 颯太ちゃん(1歳)



くらかけ みお  
倉掛 美桜ちゃん(1歳)



さえき あゆむ  
佐伯 歩睡ちゃん(1歳)



すぎもと りこ  
杉本 璃心ちゃん(1歳)



たにむら みと  
谷村 美伽ちゃん(1歳)



ふじがさき とうり  
藤ヶ崎 燈ちゃん(3歳)



やまぐち えみ  
山口 笑実ちゃん(2歳)

### 6月生まれの赤ちゃん募集(3歳まで)

写真の裏に赤ちゃんの氏名(ふりがな)、生年月日、住所、電話番号、市報かすが4月1日号または15日号の感想を書いて郵送するか、Eメールで送ってください。Eメールはタイトルを「お誕生日おめでとう」に、写真ファイル名は赤ちゃんの名前にしてください。5月12日(金) (必着)までの到着分から抽選で決定します。  
【送り先】市報かすが「お誕生日おめでとう」係(〒816-8501春日市役所)  
✉koho@city.kasuga.fukuoka.jp ※写真は返却できません。

## さんぽみち

別れと出会いと・・・

春は、別れの季節。二十数年間一緒に働いてきた先輩や同僚が、人生の一区切りを迎え職場を離れていきました。仕事の相談をし、私生活では子育ての悩みなどいろいろな話をし、励まし合ってきた。そんなかけがえのない人たちと別れるのは寂しいです。▼春は、出会いの季節。今年23人の職員が加わりました。次は、新たな仲間と相談や悩みなど何でも話せるようになりたいと思ひ、楽しみにしています。▼ひと月前のこのコーナーで「春はスタートの季節です」と書いた㊟。これから市報を担当し頑張っていくはずでしたが、この春に新たなステージへと旅立ちました。不安も楽しみもあるでしょうが、新たな職場でたくさんの刺激を受け、成長して戻って来ると思ひます。▼中にいると気付かない外から見た春日市の良さを伝えてもらいたいと思っています。

㊟

※QRコードは㈱デンソーウェブの登録商標です。

# マスク着用は個人の判断が基本となります

ただし、以下のような場合には注意しましょう

周囲の方に、感染を広げないために

**マスクを着用しましょう**



受診時や医療機関・  
高齢者施設などを訪問する時



通勤ラッシュ時など混雑した  
電車・バスに乗車する時

ご自身を感染から守るために

**マスク着用が効果的です**



高齢者



慢性肝臓病  
がん  
心血管疾患 など

基礎疾患を有する方



妊婦

重症化リスクの高い方が感染拡大時に混雑した場所に行く時

本人の意思に反してマスクの着脱を強いることがないよう、  
個人の主体的な判断が尊重されるよう、ご配慮をお願いします

※事業者の判断でマスク着用を求められる場合や従業員がマスクを着用している場合があります

※厚生労働省リーフレットより

## 【新型コロナワクチン接種(集団接種会場)の予約方法】

対象は12歳以上のオミクロン株対応ワクチンの接種のみです。

※「令和5年春開始接種」は4月25日(火)の午前9時から予約受付を開始します(新たにいきいきプラザ会場が増えていますので、接種予約の際には注意してください)。

乳幼児や小児などのその他の新型コロナワクチン接種は実施している個別医療機関に直接予約してください。

※4月1日以降の小児接種(11歳以下)は個別医療機関での直接予約に変更しています。

※個別医療機関での接種については2~3ページを確認してください。



電話で予約する  
(市コールセンター)

**(558) 9988**

受付時間

▷月~金曜日(祝日を除く):午前9時~午後7時

▷土・日曜日、祝日:午前9時~午後5時

※通話料がかかります。



LINEで予約する



▲市LINE公式アカウント

LINEアプリ(無料)は、「App Store」または「Google Playストア」からインストールしてください。

問い合わせ先 健康課健康づくり担当 ☎(501)1134 📠(501)1135 📠1008753



市報 かつが

令和5年4月15日号 No.1235

〒816-8501 福岡県春日市原町3-1-5  
🌐 <https://www.city.kasuga.fukuoka.jp/>  
発行/春日市

編集/春日市秘書広報課広報広聴担当  
☎092(584)1111(代) 📠092(584)1145  
✉ [koho@city.kasuga.fukuoka.jp](mailto:koho@city.kasuga.fukuoka.jp)

リサイクル適性 (A)

この印刷物は、印刷用の紙へリサイクルできます。

