

みんなで春をつくろう



# Kasuga

[ 市報 かすが ] 令和5年4月1日号



## 市制50周年記念事業 宝くじスポーツフェア ドリーム・サッカー<sup>イン</sup>春日

(関連記事 14ページ)

- P02 介護予防に取り組もう
- P04 市の組織を変更します
- P07 市からのお知らせ
- P14 トピックス
- P15 情報ひろば

①②元日本代表選手チームと春日市選抜のドリーム・ゲーム ③ドリーム抽選会でサイン入りボール、スポーツバッグが当選 ④⑤少年少女サッカー教室 ⑥ドリームゲーム前のアトラクションでPK合戦をした春日高校サッカー部





# 早めに気付いて改善

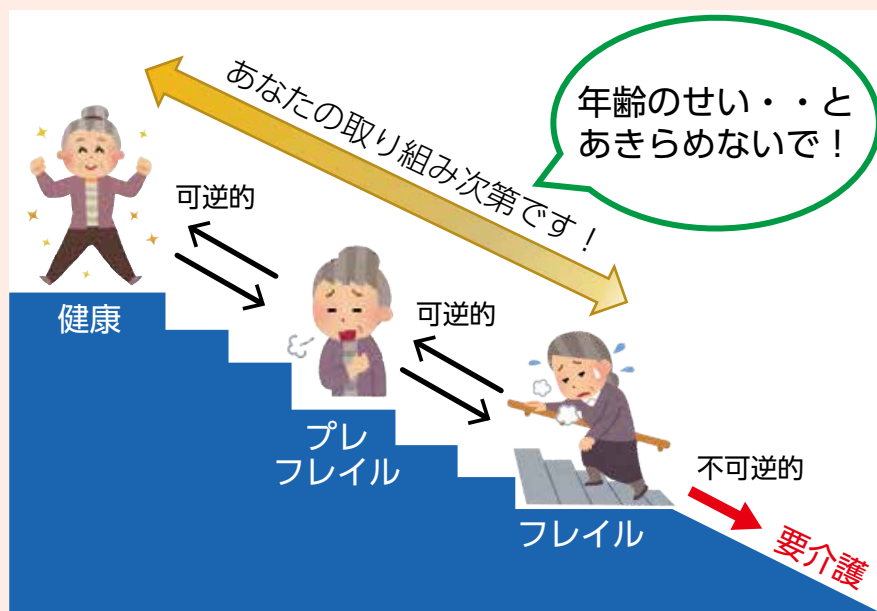
# 介護予防に取り組もう

「いつもと同じ動作なのになんだか疲れる」。そんな体の変化を感じていませんか。長期化したコロナ禍において、体力の低下や精神的な落ち込みにより、フレイルになっていることが懸念されています。フレイルが続いていくと、介護が必要な状態となってしまいます。

自分に合った介護予防を見つけ、心と体の免疫力を上げていきましょう。



問い合わせ先  
高齢課高齢者支援担当  
☎(584)1111(代)  
☎(584)3090  
ID1001803



## フレイルについて

「フレイル」とは、病気ではないけれど、年齢とともに筋力や心身の活力が低下した状態（虚弱）をいいます。健康状態と、介護が必要な状態の間の段階で、要介護になる危険性が高いと言われています。しかし、フレイルは、早いうちに生活習慣を見直せば、健康な状態に引き返すことができます。

## フレイルチェック

まずは自分の健康状態をチェックしてみましょう

## Check!!

### 判定

- ▽1〜2つ当てはまる人  
フレイル予備軍（プレ・フレイル）
- ▽3つ以上当てはまる人  
フレイル

## 自宅でできる介護予防

自宅などで簡単に楽しく続けられる運動や脳トレなどをまとめた冊子「いつでも始められる 健康づくりガイド」、トレーニング動画などを市ウェブサイトに掲載しています。自分のペースで楽しく取り組みましょう。

▽いつでも始められる 健康づくりガイド

ID1009857

▽おうちでエクササイズ(動画・チラシ)

ID1006127

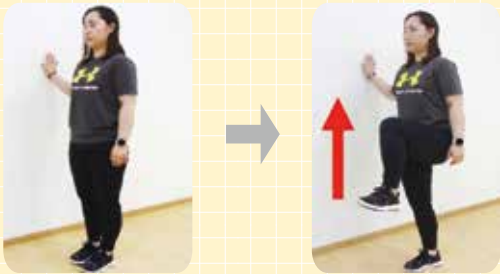
自宅で  
簡単

# 筋力アップトレーニング

もも  
全体

10～20回を1～2セット

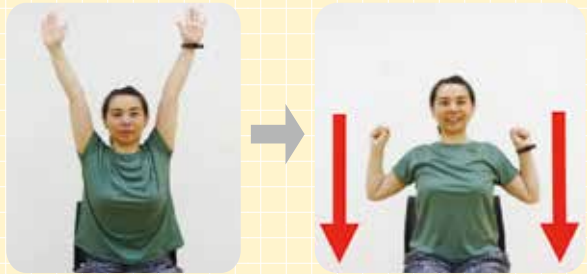
壁やいすなどを支えにし、左右交互に息を吐きながら、膝を高くもち上げる。膝を上げるときに、つま先も上に向ける。  
※腰を反らないようにおなかに力をいれましょう。



背中

5～10回を1～2セット

両手を上に上げ、息を吸いながら肘を下に引く。肩甲骨を寄せる意識で行う。  
※手を上げたときは手のひらをパー、下に引いたときはグーにしましょう。



## 教室でみんなと一緒に介護予防

運動を始めたけれど、一人ではなかなか続かない。そんな人は、参加者同士交流しながら運動ができる教室に参加しませんか。市では、年齢や体力に応じたさまざまな運動教室を開催しています。

### ▽転ばん塾

転倒予防や頭の体操など、全ていすに座っての運動です。

日時 毎週木曜日(祝日、盆、年末年始を除く)

午前10時～正午

### ▽おたつしゃ塾

ストレッチなどの柔軟体操やバランス運動など、いすやマットでの運動になります。

日時 毎週火曜日(祝日、盆、年末年始を除く)

午前10時～正午

対象 介護認定を受けていない65歳以上の人

※要支援認定を受けている人でも利用できる場合があります。そのため、問い合わせてください。

利用料 1回200円(送迎利用の場合は400円)

※送迎を希望する人は相談してください。

場所 いきいきプラザ

申込方法 窓口または電話で申し込む

申込・問い合わせ先 いきいきルーム(いきいきプラザ内)

☎(501)1162(☎兼用)

※他の教室については、随時、市ウェブサイトや市報(情報ひろば)で紹介しています。

## 楽しみながら健康維持

夫の介護で家に閉じこもりがちになっていたとき、心配してくれた民生委員さんの紹介で、週1回の教室に通い始めました。



小倉東地区在住  
うちやま 富紀子さん  
(89歳)

それまで自分で器具を使って運動をしていたことはありましたが、一人ではなかなか続かず。市の運動教室も、初めは続けられるか不安でしたが、何回か参加しているうちに、自分で決めて継続することが大切だと気付きました。

介護疲れで体調が優れないときも、友達からの「休んでもいいよ。行けるようになったらまた行けばいいじゃない」という言葉にとっても救われました。

楽しく健康を維持できる。教室の先生方もよく声を掛けてくれ、自分の体の調子を理解してくれるので、無理せず続けることができます。



# 次の50年を見据えて

# 市の組織を変更します

市制50周年を経て、次の50年を見据え、市民の皆さんの要望や社会情勢の変化に的確に対応し、効果的かつ効率的な行政事務の推進を図るため、市の組織を4月1日から変更します。

## 変更の重点項目

### ●地域共生部の新設

地域共生社会(※)の実現を図るため、健康推進部と福祉支援部を再編し、地域共生部を新設します。

※制度・分野ごとの「縦割り」や「支え手」「受け手」という関係を超えて、地域住民や地域の多様な主体が「我がごと」として参画し、人と人、人と社会資源が世代や分野を超えて「丸ごと」つながることで、暮らしと生きがい、地域とともに創っていく社会のことです。

### ●デジタル政策課の新設

市民図書館、文化財保護を市長事務部局に移し、小学校との協力を進めるため、放課後児童クラブの事務を新たに担います。▽子ども施策における教育と福祉の連携をこれまで以上に強化します。

### ●その他

デジタル技術を活用した行財政改革を進めます。

### ●収納課の新設

市民サービスの向上と事務の効率化を図るため、税と保険料(後期高齢者医療、介護保険)の収納(相談)窓口を一本化します。

### 【主な執務場所の変更】

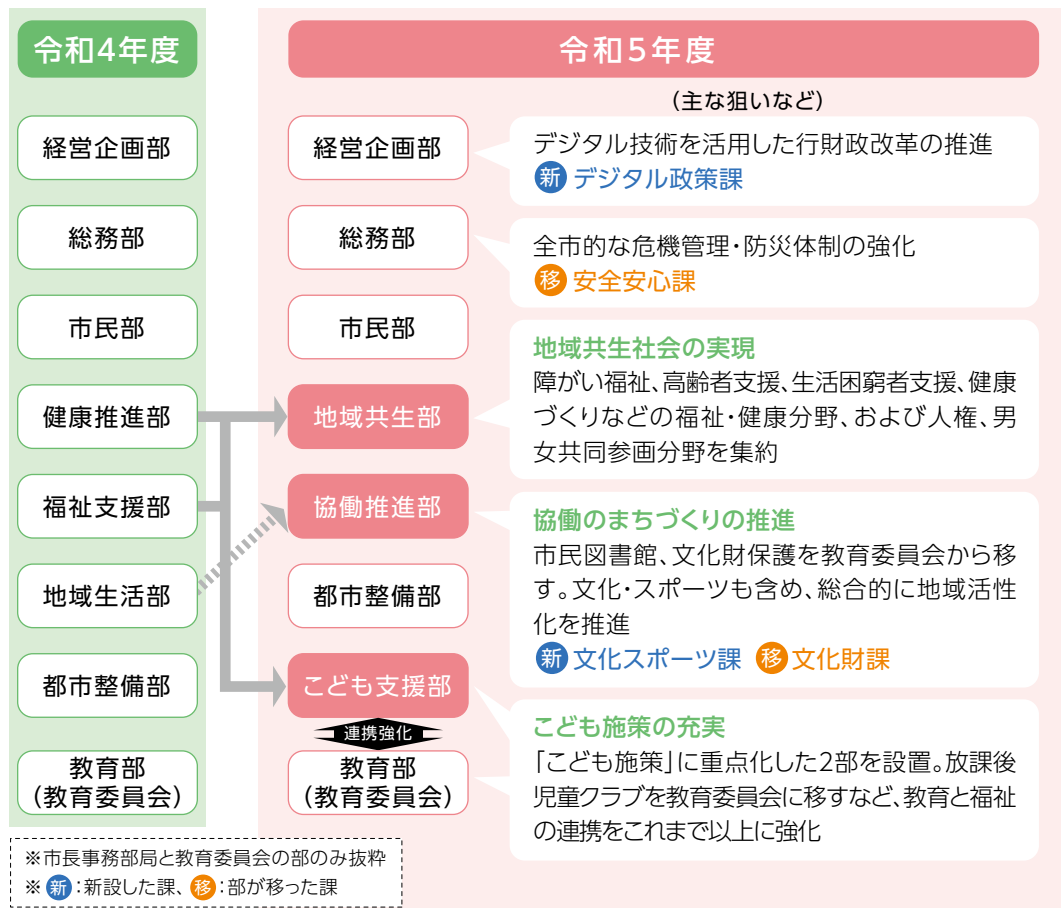
▽総務課法制担当  
 新：市役所2階南側  
 旧：市役所5階北側  
 ① 地域教育課社会教育・読書推進担当  
 新：市役所4階南側(地域教育課地域教育担当に統合)  
 旧：ふれあい文化センター旧館

### ●子ども支援部の新設、教育部の子ども施策への重点化

▽子ども施策に重点化した「子ども支援部」を新設します。  
 ▼教育部も、子ども施策に重点化し

### ●協働推進部の新設

協働のまちづくりの推進と地域活性化を、文化(市民図書館を含む)、スポーツ、文化財に関することなどと一緒に進めるため、協働推進部を新設します。



問い合わせ先 経営企画課企画担当 ☎(584)1133 📠(584)1145 📠1003996



## 令和5年度組織(主な業務、電話番号、場所)

### 市長事務局

★：変更・新設があったところ

経営企画部				
課	担当	主な業務	電話番号	場所
秘書広報課	秘書担当	市長・副市長の秘書	☎(584)1111(代)	市役所5階
	広報広聴担当	市報、ウェブサイト、広聴、シティプロモーション、観光		
経営企画課	企画担当	庁議、施政方針、総合計画、重要施策の企画、行政改革、広域行政、地方分権、ふるさと納税、新50年プラン	☎(584)1133	市役所5階
	公共施設マネジメント担当	公共施設の総合的な管理、工事検査	☎(584)1111(代)	
財政課	財政担当	予算編成・執行、市債管理、財政分析	☎(584)1111(代)	市役所6階
	契約担当(★)	入札、契約、指名業者登録	☎(584)1144	市役所5階
デジタル政策課(★)	デジタル政策担当	デジタル・トランスフォーメーション、情報公開、個人情報保護	☎(584)1118	市役所6階

総務部				
課	担当	主な業務	電話番号	場所
総務課	総務担当	公文書の管理、文書事務、市民表彰、行政相談、法律相談	☎(981)0117	市役所2階
	法制担当(★)	条例・規則の審査、行政不服審査制度	☎(584)1111(代)	
人事課(★)	人事担当	市職員の人事・給与、福利厚生	☎(584)1130	市役所5階
管財課	管財担当	市庁舎の管理、公有財産、土地開発公社、市営住宅	☎(584)1119	市役所5階
	建築担当	公共建築物の建築・改修工事	☎(584)1111(代)	
安全安心課(★)	防犯防災担当	防犯、防災、暴追、交通安全運動、空き地・空き家対策の調整	☎(584)1111(代)	市役所3階
	危機管理担当	災害対策、国民保護、消防・消防団		

会計管理者				
課	担当	主な業務	電話番号	場所
会計課	会計担当	現金の出納、決算	☎(584)1111(代)	市役所2階

市民部				
課	担当	主な業務	電話番号	場所
税務課	市民税担当	市民税、軽自動車税、市たばこ税、原付自転車の標識、税務証明書発行	☎(981)0113	市役所1階
	資産税担当	固定資産税、都市計画税、固定資産の評価	☎(584)1123	
収納課(★)	収納管理担当	市税・保険料(後期高齢者医療、介護保険)の収納管理、納税証明書発行	☎(584)1111(代)	市役所1階
	収納推進担当	市税・保険料(後期高齢者医療、介護保険)の徴収、納付相談	☎(584)1140	
市民課	受付戸籍担当	戸籍届出、住民登録、印鑑登録、証明書発行(戸籍・住民票・印鑑・税務関係)、マイナンバーカードの交付	☎(584)1120	市役所1階
	西出張所	証明書発行(戸籍・住民票・印鑑・税務関係)	☎(501)1133	いきいきプラザ1階
	年金担当	国民年金	☎(981)0112	市役所1階
国保医療課(★)	国保担当	国民健康保険(国保税の徴収を除く)	☎(584)1121	市役所1階
	医療担当	こども・重度障害者・ひとり親家庭等医療費、後期高齢者医療(保険料の徴収を除く)、養育医療	☎(981)0114	

地域共生部				
課	担当	主な業務	電話番号	場所
福祉支援課	地域福祉担当	地域共生社会の実現に向けた施策の取りまとめ、地域福祉計画、民生委員・児童委員、戦没者遺族等援護、災害援護、社会福祉協議会、シルバー人材センター、日本赤十字社、国際交流	☎(981)0118	市役所2階
	障がい福祉担当(★)	身体・知的・精神障がい者福祉、障がい児福祉、聴覚障がい者相談、福祉ばれっと館、基幹相談支援センター	☎(584)1127	市役所1階
人権男女共同参画課(★)	人権男女共同参画担当	人権、人権擁護委員、保護司、男女共同参画、男女共同参画・消費生活センター、生活困窮者自立支援、消費生活	☎(584)1201	男女共同参画・消費生活センターじよなさん1階
高齢課	指定指導担当	介護保険給付、地域密着型サービス	☎(981)0116	市役所1階
	高齢者支援担当	高齢者福祉、地域包括支援センター、ナギの木苑(指定管理)	☎(981)0115	
	介護保険担当	介護保険料(徴収を除く)、介護認定	☎(584)1122	
健康課(★)	健康づくり担当	健康づくり、健康相談、成人の健康診査、感染症、成人の予防接種、救急医療、いきいきプラザ、新型コロナワクチン接種	☎(501)1134	いきいきプラザ2階
保護課	保護担当	生活保護	☎(584)1125	市役所1階

協働推進部				
課	担当	主な業務	電話番号	場所
地域づくり課	協働推進担当(★)	協働のまちづくり、自治会・地区公民館活動、市民公益活動、ふれあい保険、まちづくり支援センター	☎(584)1111(代)	市役所4階
	商工農政担当	統計、商工業、農政、市民農園、労働行政		
環境課	環境推進担当(★)	環境計画、省エネルギー・地球温暖化対策、環境施策の取りまとめ、森林計画、環境教育・学習	☎(584)1150	市役所3階
	生活環境担当	騒音、振動、悪臭、犬の登録、動物愛護、生態系・生物多様性の被害防止など、空き地の除草、墓地	☎(584)1111(代)	
	ごみ減量担当	ごみ・し尿の処理、ごみの減量、リサイクル推進	☎(584)1124	
文化スポーツ課(★)	文化担当	文化芸術の振興、ふれあい文化センター(指定管理)、生涯学習、市民図書館(指定管理)、白水大池公園星の館、弥生の里児童画大賞展、文化祭	☎(575)4121	ふれあい文化センター旧館1階
	スポーツ担当	スポーツの普及・推進、総合スポーツセンター・西野球場(指定管理)、その他スポーツ施設の管理	☎(571)3247	総合スポーツセンター2階
文化財課(★)	整備活用担当	文化財施設および史跡の管理・整備、奴国の丘歴史資料館遺跡の発掘調査、遺物の保存	☎(501)1144	奴国の丘歴史資料館1階

都市整備部				
課	担当	主な業務	電話番号	場所
都市計画課	計画担当	都市計画の決定、屋外広告物の許可・除去、コミュニティバス、建築・開発行為、土地区画整理、市街地再開発事業	☎(584)1135	市役所3階
	公園担当	公園、児童遊園、緑地、ため池	☎(584)1111(代)	
用地課	用地担当	公共用地の取得	☎(584)1111(代)	市役所3階
	地籍調査担当	土地の境界確認、土地台帳、字図、地番整備、国土調査	☎(584)1137	
道路管理課	道路管理担当	市道の管理、交通安全施設、市営自転車駐車場などの管理	☎(584)1111(代)	市役所3階
	道路建設担当(★)	市道の整備、都市計画道路、連続立体交差事業		
下水道課	庶務担当	下水道使用料、排水設備	☎(584)1134	市役所3階
	施設担当	公共下水道の整備・管理、雨水幹線、水路	☎(584)1111(代)	

こども支援部				
課	担当	主な業務	電話番号	場所
子育て支援課	子育て支援担当	子育て支援施策の取りまとめ、子ども・子育て相談センター、ファミリー・サポート・センター、児童センター(指定管理)、家庭児童相談室	☎(584)1015	いきいきプラザ1階
	母子保健担当	妊産婦および乳幼児の健診、妊娠および出産の支援、子どもの予防接種		
	発達支援担当	子ども発達支援室(発達相談、特別支援教育)	☎(588)5150	いきいきプラザ1階
	療育担当	乳幼児の療育、くれよんクラブ	☎(575)1202	福祉ぱれっと館3階
こども未来課	児童給付担当	児童手当、(特別)児童扶養手当、ひとり親福祉	☎(584)1126	市役所2階
	保育担当	保育所の整備・管理・運営、幼稚園	☎(981)0119	
	昇町保育所	昇町保育所の管理および運営、乳幼児の保育、幼保小の連携	☎(571)1915	

## 教育委員会

教育部				
課	担当	主な業務	電話番号	場所
教育総務課(★)	教育総務担当	教育委員会の総務・会議、教育施策、学校給食	☎(584)1128	市役所4階
	施設計画担当	学校教育施設の計画・整備	☎(584)1111(代)	
学校教育課	学校教育担当	転入学、学級編制、教科書、幼保小の連携	☎(584)1129	市役所4階
	学校保健担当	新就学児の健康診断、就学援助、奨学金		
地域教育課	地域教育担当(★)	コミュニティ・スクール、社会教育、家庭教育、二十歳のつどい、放課後児童クラブ(指定管理)、学校図書館	☎(981)0101	市役所4階

## 議会

議会事務局				
課	担当	主な業務	電話番号	場所
議事課	議事担当	市議会の本会議、各委員会、会議録、議会だより、政務活動費	☎(584)1113	市役所議会棟1階

## その他執行機関など

事務局など	主な業務	電話番号	場所
選挙管理委員会事務局	公職選挙・選挙人名簿の縦覧	☎(584)1139	市役所2階(総務課内)
監査委員事務局 監査担当	財務・事務監査	☎(584)1138	市役所2階
農業委員会事務局	農地の転用	☎(584)1111(代)	市役所4階(地域づくり課内)
固定資産評価審査委員会	固定資産の価格に関する不服の審査	☎(584)1111(代)	市役所2階(総務課内)



## 4月9日(日)は投票日 県議会議員一般選挙

問い合わせ先 選挙管理委員会事務局

☎(584)1111(代) ☎(584)1142 ☎1011466

県議会議員の選挙は、4年に一度行われ、私たちの住む福岡県の未来を決める大切なものです。

**投票日時** 4月9日(日)

午前7時～午後8時

**場所** 投票所入場整理券に記載されている投票所  
(各小学校体育館)

**投票できる人** 平成17年4月10日までに生まれ、令和4年12月30日以前から引き続き春日市に居住し、選挙人名簿に登録されている人

※選挙人名簿に登録されていても、投票日までに県外に転出した人は投票できません。詳しくは市報3月15日号や市ウェブサイトを見てください。

### ○期日前投票

投票日に仕事や旅行で投票できない人は、期日前投票をすることができます。事前に郵送する投票所入場整理券の裏面所定の欄に生年月日を入力し、持参してください。

**投票期間** 4月1日(土)～8日(土)

### 場所・時間

▷市役所大会議棟中会議室

午前8時30分～午後8時

▷ふれあい文化センター新館ロビー

※4月3日(月)は休館日のため、投票できません。

午前9時30分～午後8時

### ○投票所入場整理券の変更

有権者一人一人に、投票所入場整理券を通常はがきで郵送します。圧着はがきではありません。

投票所入場整理券がなくても、選挙人名簿の登録が確認できれば投票できます。投票所の係員に申し出てください。



## 身近なまちづくり活動を支援 令和5年度市民活動活性化事業補助金

申請・問い合わせ先 地域づくり課協働推進担当

☎(584)1111(代) ☎(584)1153 ☎1002642

市民活動とは、複数の市民が自主的かつ自発的に行う公益の増進に寄与する活動のことです。

市は、協働のまちづくりの実現のために、市民活動の活性化や新たなまちづくりの担い手の育成、市民活動の事業経費の一部を補助しています。

**対象団体** 次の全てを満たす団体

▷市内に活動拠点がある

▷1年以上活動実績がある

▷団体構成員が5人以上(うち半数以上が市に居住または通勤・通学している)

▷市民を対象に実施される事業である

**対象事業** 地域福祉、健康増進、体力増進、子育て、防犯、防災、生涯学習、文化振興、消費者啓発、国際交流、男女共同参画、自治会支援、その他地域社会に貢献する内容(環境の保全および美化を除く)に関する事業

※年度内に、他の団体などから補助金などの財政的な支援を受ける事業は、対象となりません。また、過去に「市民活動活性化事業補助金」を受けた事業と同一内容の事業も対象外です。

**対象期間** 交付決定を受けた日～令和6年2月29日(木)  
**補助金額**(上限額20万円)

▷補助金交付対象経費の合計額が5万円以下の場合:全額

▷補助金交付対象経費の合計額が5万円を超える場合:5万円を超える額の2分の1に5万円を加えた額

※補助対象とならない経費もあります。詳しくは、問い合わせてください。

**申請方法** 4月10日(月)～12月28日(木)に窓口で必要書類を提出する

※必要書類は、市ウェブサイトか窓口で入手できます。



## 障がいのある人の緊急時の受け入れ支援を開始します 緊急ショートステイ事業(春日市地域生活支援拠点等事業)

問い合わせ先 福祉支援課障がい福祉担当

☎(584)1111(代) ☎(584)1154 ☎1011944

市は、地域で生活する障がいのある人を支援し、地域で安心して暮らしていけるよう地域生活支援拠点等事業を進めています。

その1つとして、障がいのある人の緊急時の受け入

れ支援である「緊急ショートステイ事業」を開始します。

同居の介護者の急な病気などの緊急時に、障がいのある人の生活が継続できるよう、短期入所の受け入れ支援を行うものです。利用には事前に登録する必要があります。この事業の利用を検討する場合は相談してください。



## 郵便で手続きできます

## 国民年金学生納付特例の申請はお早めに

## 申請・問い合わせ先

▷ 市民課年金担当

☎ (584) 1111(代) ☎ (584) 1141 ☎ 1009868

▷ 南福岡年金事務所(〒815-8558福岡市南区塩原3-1-27)

☎ (552) 6112(自動音声案内②→②を押す)

☎ (541) 7649

学生納付特例は、毎年申請が必要です。令和5年度分(令和5年4月～同6年3月)の申請は4月3日(月)から受け付けます。なお、審査には2～4カ月かかります。結果は日本年金機構からはがきで届きます。

## ◎手続き

## ○郵便で申請する場合

- ▷ 初回申請：日本年金機構から届く申請書と案内に記載してある添付書類を同封して返送する
- ▷ 更新申請：日本年金機構から届く更新申請のはがきを返送する

## ○窓口で申請する場合の必要書類

## ▷ 本人が手続きをする場合

- ・有効期限内の学生証(両面の写し可)または在学証明書(原本)
- ・基礎年金番号通知書や年金手帳など、基礎年金番号が分かる書類

## ・本人確認書類

## ▷ 代理人が手続きをする場合

- ・委任状(同居の親族でも必要、様式は任意)
- ・代理人の本人確認書類
- ・本人の有効期限内の学生証(両面の写し可)または在学証明書(原本)
- ・本人の基礎年金番号が分かる書類またはマイナンバーが分かる書類

## 注意事項

- ▷ 本人確認書類とは、マイナンバーカードや運転免許証などの官公署が発行した顔写真付きのものです。顔写真付きの本人確認書類がない場合は、健康保険被保険者証や基礎年金番号通知書(年金手帳)などが2点必要です。
- ▷ 退職して学生になった場合は、雇用保険被保険者離職票などが必要な場合があります。
- ▷ 申請書類は、日本年金機構のウェブサイトか、南福岡年金事務所に問い合わせで入手できます(問い合わせの際は、申請者の基礎年金番号が必要です)。

## ◎学生納付特例制度とは

学生で、本人の前年の所得が一定額以下であり、学生納付特例の対象校に在学している期間は、申請して承認を受けると、保険料の納付義務が猶予されます。

学生納付特例期間は、老齢基礎年金、障害基礎年金、遺族基礎年金を受けるときに必要な受給資格期間に算入されますが、将来受け取る年金の額に反映されません。将来受け取る年金の額に反映させるためには、10年以内に保険料を納めること(追納)が必要です。ただし、2年度を過ぎて追納するときは保険料に加算金が付きます。

追納を希望するときは、近くの年金事務所で申し込んでください。



## 縦覧できます

## 固定資産(土地・家屋)の帳簿

## 問い合わせ先 税務課資産税担当

☎ (584) 1111(代) ☎ (584) 1141 ☎ 1005117

令和5年度の土地と家屋の所在や地番、地目、面積、評価額などを掲載した帳簿を縦覧できます。

これは、所有する土地や家屋の価格と他の土地や家屋の価格を比較することで、価格が適正であるかを判断するための制度です。

**対象** 市内に土地や家屋を所有し、その固定資産税を納付している人

**期日** 4月3日(月)～5月1日(月)(土・日曜日、祝日を除く)

**時間** 午前9時～午後5時

**場所** 税務課資産税担当

**持ってくるもの**

- ▷ 本人確認書類(マイナンバーカード、運転免許証など)
- ▷ 代理人の場合は所有者の委任状





## 納付を忘れずに

## 令和5年度国民年金保険料が決定しました

問い合わせ先 南福岡年金事務所

☎(552)6112(自動音声案内②→②を押す)

☎(541)7649 ID 1001039

令和5年度国民年金保険料の納付額をお知らせします。

納付方法	納付期限 (月末が土・日曜日、祝日の場合は翌営業日まで)	1カ月分		6カ月分		1年分		
		保険料額	割引額	保険料額	割引額	保険料額	割引額	
毎月納付	・現金納付 ・クレジットカード納付 ・翌月末振替の口座振替	翌月末(例:4月分を5月末)に納付または振替	1万6,520円	-	9万9,120円	-	19万8,240円	-
	・当月末振替の口座振替(早割)	当月末(例:4月分を4月末)に振替	1万6,470円	50円	9万8,820円	300円	19万7,640円	600円
6カ月前納	・現金納付 ・クレジットカード納付(※1)	5月1日(月)および10月31日(火)までに納付または振替	-	-	9万8,310円	810円	19万6,620円	1,620円
	・口座振替(※1)		-	-	9万7,990円	1,130円	19万5,980円	2,260円
1年前納	・現金納付 ・クレジットカード納付(※2)	5月1日(月)までに納付または振替	-	-	-	-	19万4,720円	3,520円
	・口座振替(※2)		-	-	-	-	19万4,090円	4,150円
2年前納	・現金納付(※3) ・クレジットカード納付(※2)	5月1日(月)までに納付または振替	38万7,170円(割引額:1万4,830円)					
	・口座振替(※2)		38万5,900円(割引額:1万6,100円)					

※1 口座振替やクレジットカード納付による6カ月前納(4～9月分)の新規申し込みは、2月末日で受け付けを終了しました。なお、6カ月前納(10～3月分)の新規申し込みは8月末日までです。

※2 口座振替やクレジットカード納付による1年前納および2年前納の令和5年度納付の新規申込は2月末日で受け付けを終了しました。

※3 現金払いによる2年前納は年金事務所への申し込みが必要です(納付期限は5月1日(月))。

## 注意事項

▷現金払いでの、1年前納、6カ月前納の納付書は4月に送付される定額納付書に同封されています。

▷現金払いでの前納は、任意の月分から年度末までの分および任意の月分から翌年度末までの分を前納することも可能です。

専用の納付書が必要です。年金事務所へ連絡してください。

▷30万円を超える納付書はコンビニエンスストアでは利用できませんので、金融機関などで納めてください(営業日などに留意してください)。



## 送付します

## 令和5年度固定資産税・都市計画税の納税通知書

問い合わせ先 税務課資産税担当

☎(584)1111(代) ☎(584)1141 ID 1000887

令和5年度固定資産税・都市計画税納税通知書は、4月5日(水)に発送し、4月11日(火)頃から順次配達される予定です。4月14日(金)までに納税通知書が届いていない場合は、連絡してください。

第1期の納期限は、5月1日(月)です。税額の算定方法

など、固定資産税に関することは、市ウェブサイトに掲載しています。

※「すでに売却したのに納税通知書が届いた」「昨年度よりも税額が高くなった」「口座振替なのに納付書が届いた」など、多く寄せられる問い合わせに関するQ&Aを、納税通知書同封のチラシに掲載しています。

※納税通知書の発送に合わせて、4月5日(水)に公課証明の発行を開始します。



気軽に参加してください

スマホ何でも相談会&amp;スマホ教室@スマサポ号(無料)

**問い合わせ先** デジタル政策課デジタル政策担当  
 ☎(584)1118 📠(584)1145 📠 1011730

**申込先** ソフトバンク専用コールセンター  
 ☎0800(111)9442(午前10時~午後6時)

デジタル社会に欠かせないスマートフォン(以下、スマホ)に関するサポート事業を実施します。

スマホを持っていない人でも参加できます。

## ○スマホ何でも相談会

スマホに関する疑問や悩み事を解決します。使用している機種や通信事業者の種別は問いません。

※予約は不要ですが、来場者多数の場合は、順番予約制になります。

**期日** 4月5日(水)、12日(水)、19日(水)、26日(水)

**時間** 午前11時~正午、午後0時30分~1時30分、  
午後2時30分~3時30分

※相談時間は、上記の時間帯の中で1人30分です。

**場所** 市役所市民ホール

## ○スマホ教室@スマサポ号

スマホ教室専用車(スマサポ号)内で、オンラインでの講義を受講できます。

初めてスマホに触れる体験教室から、使いこなす方法まで、さまざまな内容の講座があります。

**日時・内容** 別表参照

**場所** 市役所市民駐車場

**定員** 各3人(申込先着順)

**申込方法** 開催日前日午後6時までにソフトバンク専用コールセンターに電話で申し込む

## 別表 スマホ教室@スマサポ号 4月開催スケジュール

期日	時間	講座名	講座内容
5日(水)	午前11時~正午	スマホを触ってみよう(iPhone) <small>アイフォン</small>	地図アプリを使いながらスマホの指の操作を学びます。カメラ、音声アシスタント機能
	午後0時30分~1時30分	iPhoneの使い方(入門編)	スマホの画面の見方、電話、文字入力、メール
	午後2時30分~3時30分	iPhoneの使い方(基礎編)	地図アプリを使いながら基本操作、ルート検索、カメラの撮影、動画の撮影、QRコード読み取り
12日(水)	午前11時~正午	スマホを触ってみよう <small>アンドロイド</small>	地図アプリを使いながらスマホの指の操作を学びます。カメラ、音声アシスタント機能
	午後0時30分~1時30分	Androidの使い方(入門編)	スマホの画面の見方、電話、文字入力、メール
	午後2時30分~3時30分	Androidの使い方(基礎編)	地図アプリを使いながら基本操作、ルート検索、カメラの撮影、動画の撮影、QRコード読み取り
19日(水)	午前11時~正午	始めよう! 災害の備え	防災対策・情報収集について、おすすめの防災アプリ
	午後0時30分~1時30分	スマホのセキュリティについて	よくある不安、詐欺の手口、安全な使い方
	午後2時30分~3時30分	フィルタリングとネットの危険性	スマホの危険性、フィルタリングを使用するために
26日(水)	午前11時~正午	アプリでネットショッピング	EC(電子商取引)とは、商品の探し方、注文する、支払い方法
	午後0時30分~1時30分	スマホ決済の使い方	スマホ決済とは、不安要素と対処法、アプリ登録、体験
	午後2時30分~3時30分	フリマアプリで購入や出品	フリマアプリとは、アプリ比較、出品体験、売れたらどうする?



利用料金が軽減されます

病児デイケアセンターかすが

**問い合わせ先** 子育て支援課子育て支援担当  
 ☎(584)1015 📠(501)0051 📠 1001533

4月1日から、病児デイケアセンターかすがの利用料金が無料になります(早朝利用料金などは除く)。

病児デイケアセンターかすが以外の県内の病児保育施設を利用する場合の利用料金は、各施設に問い合わせてください。

**対象施設** 病児デイケアセンターかすが(春日原東町3-36 横山小児科医院敷地内)

**対象者** 県内に居住している利用者

**利用料金** 無料

※早朝利用料金300円や食事代はかかります。

※生活保護世帯、市民税非課税世帯の人は、申請することで早朝利用料金が併せて無料になります。詳しくは問い合わせてください。



## 4月から引き上げられます

## 児童扶養手当・特別児童扶養手当制度

問い合わせ先 こども未来課児童給付担当

☎(584)1111(代) ☎(584)1115 ☎1001547

## 手当額の改定

児童扶養手当、特別児童扶養手当額が、2.5%引き上げられます。

## ○児童扶養手当

## ▷全部支給(月額)

- ・3月まで：4万3,070円
- ・4月から：4万4,140円

## ▷一部支給(月額)

- ・3月まで：1万160円～4万3,060円
- ・4月から：1万410円～4万4,130円

## 第2子加算額

## ▷全部支給(月額)

- ・3月まで：1万170円
- ・4月から：1万420円

## ▷一部支給(月額)

- ・3月まで：5,090円～1万160円
- ・4月から：5,210円～1万410円

## 第3子以降加算額

## ▷全部支給(月額)

- ・3月まで：6,100円
- ・4月から：6,250円

## ▷一部支給(月額)

- ・3月まで：3,050円～6,090円
- ・4月から：3,130円～6,240円

## ○特別児童扶養手当

## ▷1級(月額)

- ・3月まで：5万2,400円
- ・4月から：5万3,700円

## ▷2級(月額)

- ・3月まで：3万4,900円
- ・4月から：3万5,760円



## ごみ減量に挑戦しませんか

## 令和5年度生ごみ処理機等購入費補助事業

申請・問い合わせ先 環境課ごみ減量担当(〒816-8501春

日市役所)

☎(584)1111(代) ☎(584)1147 ☎1001206

燃えるごみの約3割を占める生ごみを減量するため、生ごみ処理機などの購入費を補助しています。予算がなくなり次第、申請の受け付けを終了します。

**対象** 次のいずれにも該当する場合

- ▷市に住民登録があり、処理機などを市内で使用する人
- ▷購入した日から1年以内のもの

**補助金額** 購入額(工事費などを除く税込金額)の半額

※上限額は別表のとおりです。

**申請期間** 4月1日(土)～9月30日(土)

**申込方法** 郵便か窓口で申請書と必要書類を提出する

**必要書類**

- ▷領収書の写し(購入者氏名、生ごみ処理機などの名称、購入日が明記されたもの)
- ▷メーカー保証書の写し(生ごみ処理機の場合のみ)
- ▷生ごみの堆肥化をする際に使用する容器の領収書や写真(竹チップおよびぼかしのみ)
- ▷購入者名義の預金通帳の写し

## 別表

対象品目	補助金額(上限) ※10円未満切り捨てです。	補助台数(1世帯当たり)
生ごみ処理機	20,000円	5年につき1基
生ごみ堆肥化容器	3,000円	5年につき1基(発酵菌投入式は2基)
ダンボールコンポストセット	1,000円	1セット限り
ダンボールコンポスト用品	ダンボール	100円
	虫除けカバー	800円
	ダンボールコンポスト基材(ピートモスおよびもみ殻くん炭など)	300円
竹チップ	150円	1年度につき合計4個 (指定販売団体から購入する場合)
ぼかし		1年度につき合計8個 (指定販売団体以外の販売店から購入する場合)

※ダンボールコンポスト用品は、市主催のダンボールコンポスト講習会を受講した人に限ります。





## 飼い主の責任はしっかりと 狂犬病予防集団注射を実施します

問い合わせ先 環境課生活環境担当  
☎(584)1111(代) ☎(584)1147 📠1011417

狂犬病は人を含む全ての哺乳類が感染する病気で、発症すれば、ほぼ100%死に至る恐ろしい感染症です。

生後91日以上<sup>は</sup>の犬は、年に1回の狂犬病予防注射の接種が義務付けられています。犬の健康状態を確認して、動物病院や集団注射で毎年必ず受けさせましょう。

狂犬病予防集団注射は、別表のとおり、市内各地で実施します。

どの会場でも注射を受けられますが、地区公民館には車での来場はできません。

中止の場合は、市ウェブサイトや総合情報メール、市LINE公式アカウントでお知らせします。来場前に必ず確認してください。

**手数料** 1匹当たり3,150円

※釣り銭が要らないように用意してください。

※動物病院での注射は料金が異なります。

**持ってくるもの** 狂犬病予防注射申込書(対象者には事前に送付)

※問診欄を事前に記入し、必ず持参してください。

### 集団注射を受ける際の注意事項

▷首輪をしっかりと着け、犬を制御できる大人が会場まで犬を連れてくる

▷かみつ়く恐れのある犬や攻撃的な犬には口輪を着ける

▷犬の体調に不安がある場合は、注射を受ける前に、必ず獣医師に相談する

▷登録情報に変更(譲渡、転居など)がある場合は事前

に連絡する

▷未登録の犬は、市役所窓口で新規登録の受け付けをする  
※犬の病気や体調異常、飼い主による制御ができない場合などは、注射を受けられないことがあります。

### 別表

期日	曜日	場所	時間
4月 14日	金	須玖南地区公民館	午前9時30分～9時50分
		弥生地区公民館	午前10時10分～10時30分
		若葉台西地区公民館	午前10時50分～11時10分
		白水ヶ丘地区公民館	午後1時30分～1時50分
		上白水地区公民館	午後2時10分～2時40分
4月 17日	月	平田台地区公民館	午前9時30分～9時50分
		惣利地区公民館	午前10時10分～10時30分
		塚原台地区公民館	午前10時50分～11時10分
		須玖北地区公民館	午後1時30分～1時50分
		ふれあい文化センター 第2駐車場(市民図書館下)	午後2時10分～3時
4月 18日	火	桜ヶ丘地区公民館	午前9時30分～9時50分
		宝町地区公民館	午前10時10分～10時30分
		岡本地区公民館 (奴国の丘歴史資料館)	午前10時50分～11時20分
		下白水南地区公民館	午後1時30分～1時50分
		泉地区公民館	午後2時10分～2時30分
4月 19日	水	春日地区公民館(若水会館)	午前9時30分～9時50分
		ちくし台地区公民館	午前10時10分～10時30分
		小倉地区公民館	午前10時50分～11時10分
4月 20日	木	松ヶ丘地区公民館	午前9時30分～9時50分
		天神山地区公民館	午前10時10分～10時30分
		白水池地区公民館	午前10時50分～11時10分
5月 14日	日	春日市役所 正面玄関側	午前9時～10時30分



## 市民委員を募集します 障がい福祉計画・障がい児福祉計画の検討協議会

応募・問い合わせ先 福祉支援課障がい福祉担当(〒816-8501春日市役所)  
☎(584)1111(代) ☎(584)1154 📠1011842

市は、障がい福祉サービスの基盤整備および支援体制の強化に向けて、「第7期春日市障がい福祉計画及び第3期春日市障がい児福祉計画」を策定します。策定に関わる検討協議会の市民委員を募集します。

**委員の構成** 学識経験者、医療・福祉関係団体が推薦する人、市民など計13人以内

**応募資格** 市に居住し、障がい者福祉に熱意のある20歳以上(令和5年4月1日時点)の人

※市の附属機関の委員になっている人は除きます。

**任期** 4月～令和6年3月

**開催回数** 年6回を予定

**募集人員** 1人

**選考方法** 書類審査

**応募方法** 4月14日(金)(必着)までに応募用紙と「私が考える障がい者支援について」というテーマで書いた作文(800字以内)を持参または郵便で提出する

※応募用紙は市ウェブサイトで入手できますが、住所、氏名、生年月日、電話番号、職歴または経歴、福祉関係活動経験、応募動機が記載されていれば様式は問いません(用紙はA4サイズに限る)。



## 令和5年度職員出前講座 「あすか市民塾」利用者募集

申込・問い合わせ先 文化スポーツ課文化担当

☎(575)4121 F(593)7380 ID 1002688

職員出前講座「あすか市民塾」は、市民の皆さんの希望に応じて、市政の説明や専門的な話、情報などを届ける制度です。

講師は市職員で、費用は無料です。

**対象** 市内に居住または勤務する人で構成する10人以上のグループ

**時間** 午前10時～午後9時のうち90分以内

※業務の都合などで、希望日時に実施できない場合があります。

**利用場所** 市内

※会場の手配や準備は、全て主催者側が行ってください。

**申込方法** 希望日の1週間前(◎の講座は1カ月前)までに市ウェブサイトの申込フォームから申し込むか、窓口またはファクスで申込書を提出する

※申込書は、市ウェブサイトか文化スポーツ課文化担当窓口(ふれあい文化センター旧館)で入手できます。

### 「あすか市民塾」開設講座一覧

#### ◆行財政・計画

- ・地方創生(春日市人口ビジョン、総合戦略の概要)
- ・春日新50年プランによる次の50年の都市づくり(◎)
- ・「みんなで春をつくろう」シティプロモーションの取り組み
- ・「対話」による市政運営(出前トーク・かすが市民懇話会)
- ・公共施設の未来
- ・春日の家計を知ろう
- ・地方自治のしくみ(◎)
- ・条例について(◎)

#### ◆街の整備

- ・春日市の都市計画
- ・白水大池公園いまむかし
- ・都市計画道路の役割(◎)
- ・下水道あなたとまちをむすぶみち(◎)
- ・西鉄天神大牟田線連続立体交差事業及び西鉄春日原駅周辺整備事業について(◎)

#### ◆環境・ごみ

- ・地球温暖化の話(◎)
- ・ゼロカーボンアクション～脱炭素に向けた身近な取り組み～(◎)
- ・犬の適正飼養(◎)
- ・ねこをめぐる問題～その背景と地域ねこ活動～(◎)
- ・ごみ減量大作戦(◎)
- ・これで家庭ごみを減量!ごみ出し分別講座(◎)
- ・ダンボールコンポストを使った生ごみ減量方法(◎)

#### ◆健康・福祉・子育て・スポーツ

- ・国民健康保険制度について
- ・後期高齢者医療制度について
- ・障がい者支援について(◎)
- ・成年後見制度について(障がい者向け)(◎)
- ・知っとう!高齢者が使える福祉サービス(◎)
- ・知っとう!高齢者のための施設(◎)
- ・なるほど!介護保険(介護保険制度編)(◎)
- ・認知症サポーター養成講座(◎)
- ・成年後見制度ってなに?(高齢者向け)(◎)
- ・生活保護制度について
- ・あなたのまちの民生委員・児童委員(◎)
- ・乳幼児期の健康(◎)
- ・児童虐待をなくすために(◎)
- ・親子わくわくたいむ～手作り玩具・絵本読み聞かせなど～(◎)
- ・親子わくわくたいむ～わらべうた・ふれあい遊び・タッチケアなど～(◎)

#### ◆議会・選挙

- ・市議会のしくみ
- ・選挙制度のあらまし
- ・選挙はなぜ大切なの?(小中高校生向け)

#### ◆安全な暮らし

- ・戸籍のしくみ
- ・マイナンバーカードをつくりませんか(◎)
- ・身近な税のおはなし(◎)
- ・分かれば防げる!防犯講座

- ・消費者トラブル・悪質商法回避術

- ・交差点での見守り活動(保護誘導活動)

- ・災害に備える!防災講座

#### ◆市民活動・人権・男女共同参画

- ・やさしい広報紙づくり1(文章の書き方・用字用語の使い方)

- ・やさしい広報紙づくり2(企画・取材のノウハウ)

- ・やさしい広報紙づくり3(編集とレイアウト)

- ・広報物の内容診断(基礎)

- ・よくわかる情報公開講座

- ・春日市LINE公式アカウントの便利な機能を活用しよう

- ・春日市の地域コミュニティ

- ・男女共同参画のまちづくり(◎)

- ・身近な人権問題(◎)

#### ◆歴史・文化財

- ・春日市の民俗と祭り

- ・地名が語る春日市の歴史と文化

- ・私たちの住む地区(須玖、小倉、下白水、上白水、春日)の文化財

- ・春日市の遺跡(水城跡、須玖岡本遺跡、日拝塚古墳、ウトグチ瓦窯跡など)

- ・日本遺産「古代日本の『西の都』～東アジアとの交流拠点～」

- ・最近の発掘調査成果について

- ・春日市文化財ガイドマップを持って、地域の文化財を訪ねてみよう

#### ◆教育・学校

- ・コミュニティ・スクールとは?

- ・春日市における学校教育に関する取り組み

- ・不登校児童生徒への支援

地域と学校の連携・協働が評価

## 春日野小学校に文部科学大臣表彰

2月22日、春日野小学校学校運営協議会と地域学校協働本部が、文部科学大臣から表彰を受けたことを井上市長に報告しました。

コミュニティ・スクールや地域行事などを通じて子どもたちの成長を地域全体で支えていることが高く評価され、谷本拓也学校運営協議会会長は「コロナ禍でも歩みを止めずに学校・地域・保護者で取り組みを進めてきた成果」と述べました。



▲表彰状を手にする谷本会長と関係者の皆さんと市長(前列中央)

遊びと体験を通して学ぶ

## デジタルワークショップ開催

2月4日、福岡女学院大学で小学4年生を対象に、楽しみながらプログラミングを学ぶワークショップが開催されました。

これは市と同大学の連携協定に基づき開催しているもので、心理学科の学生が講師となり、小学生は「スクラッチ」というプログラミング言語を使ってアニメーション制作に挑戦しました。作業に熱中する児童も多く、個性豊かな作品が完成しました。



▲完成したアニメーションを手に参加者と講師の皆さん

元サッカー日本代表選手22人が春日市に

## 宝くじスポーツフェア ドリーム・サッカーin春日

2月25日・26日に、県営春日公園球技場でドリーム・サッカーin春日を開催。市選抜チームと元日本代表選手チームとのドリーム・ゲームは約5,000人の来場者でにぎわいました。白熱した試合は5対0で元日本代表チームが勝利し、元日本代表選手の高い技術や迫力あるプレーに会場は歓喜に包まれました。その他、指導者クリニック、少年少女サッカー教室など盛りだくさんの内容でした。



▲市選抜チーム相手に圧巻のプレーを披露する久保選手(背番号19)

抜群のチームワークが強み

## 宝町綱引きクラブが全国大会出場

2月24日、宝町綱引きクラブの皆さんが、3月に行われる2023全日本綱引選手権大会男子の部への出場が決まり、決意表明に井上市長を訪問しました。

同クラブは、結成7年目にして悲願の全国大会出場。主将の林圭介さんは「まずは1勝を目指し、福岡県代表として全国に宝町の名前を残していきたい」と意気込みを語りました。



▲(左から)池田信明さん、石津佳子さん、市長、石津大地さん、林主将



イベントに参加するときは、主催者の判断に従いマスクの着用、検温などの感染防止対策に協力してください。



**奴国の丘歴史資料館  
令和4年度発掘調査成果展  
「発掘された春日の遺跡」**

▽写真パネル展

期間 4月22日(土)～6月25日(日)

※5月16日(火)、6月13日(火)は休館日です。

時間 午前9時～午後5時  
(入館は午後4時30分まで)

場所 同資料館エントランス

▽関連講座令和4年度文化財の調査成果報告

※郷土史研究会との共催です。

日時 4月23日(日)

午前10時～11時30分

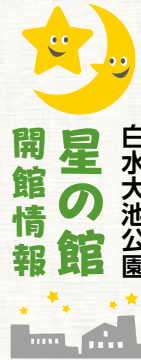
場所 同資料館研修室

定員 25人(申込先着順)

申込方法 4月22日(土)までに市ウェブサイトから申し込むか、窓口、ファクス、Eメールのいずれかで氏名、年齢、電話番号を伝える

申込・問い合わせ先 同資料館

☎ (501)1144  
📠 (573)1077  
✉ nakoku@city.kasuga.fukuoka.jp  
📄 1011741



**白水池公園  
星の館  
開館情報**

季節の星座や天文現象の観望会やイベントを行っています。昼間でも太陽などの天体観測ができます。

なお、天候などにより内容が変更または中止になることがあります。ボランティアも随時募集しています。

○観望会 無料・申込不要

▽3月31日(金)～4月2日(日)

ふくらむ月をみよう

▽4月7日(金)～9日(日)

アルクトゥールスを探そう

▽4月14日(金)～16日(日)

北斗七星から北極星をみよう

う

▽4月21日(金)～23日(日)

春の大三角をみよう

▽4月28日(金)～30日(日)

ゴールデンウィークに金星をみよう

時間 午後7時～9時

○星座かみしばい(おうち座)

(無料)  
日時 4月22日(土)  
午後2時30分～3時  
定員 16人(申込先着順)  
※小学3年生以下は保護者が同伴してください。  
申込方法 4月21日(金)までに電話、ファクス、Eメールのいずれかで氏名、年齢、電話番号を伝える  
電話番号 7755  
☎ (983)7755  
📠 (983)7756  
✉ info@hoshinoyakata.com  
🌐 http://www.hoshinoyakata.com



**スポーツ**

**第17回春日市シングルス  
テニス大会  
参加者募集**

対象 市テニス協会会員または春日市、大野城市、太宰府市、筑紫野市、那珂川市に居住する人

※その他、参加資格は同協会ウェブサイトを見てください。  
日時 5月21日(日)  
午前9時10分～午後6時(受付：午前8時45分～)  
※雨天時の予備日は5月28日(日)です。  
場所 総合スポーツセンター他  
種目  
▽男子：A級、B級、シニア60歳以上、グランドシニア70歳以上  
▽女子：B級、C級、シニア60歳以上  
参加費(1人当たり)  
▽一般：2500円  
▽同協会員：1500円  
定員 総数54人程度(申込先着順)  
申込方法 4月10日(月)～5月5日(金)に同協会ウェブサイトへ申込フォームから申し込む  
※返信メールが届かない場合は問い合わせてください。  
申込・問い合わせ先 同協会事務局 秋吉  
☎ 090(2360)4311  
✉ info@kasuga-tennis.tigo.jp  
🌐 http://kasuga-tennis.tigo.jp/HTML/

**参加しませんか  
レディースバドミントン  
初心者教室生徒募集**  
対象 市に居住する女性(学生を除く)  
期日 5月9日(火)～31日(火)  
火・水曜日(全8回)  
時間 午前10時～正午  
場所 総合スポーツセンターメインアリーナ  
参加費 2000円  
※傷害保険は各自で加入してください。  
定員 20人程度(申込先着順)  
持ってくるもの 運動しやすい服、ラケット(持っている場合)、上靴  
申込方法 4月1日(土)～5月1日(月)に電話またはEメールで市バドミントン協会 陣内  
☎ 090(4434)3652  
✉ kasuga.badokyoukai@gmail.com





楽しく体を動かして  
運動を好きになろう  
子ども体操教室

マット、跳び箱、鉄棒を中心  
にさまざまな運動を行います。

対象 年少〜小学6年生

日時 4月7日(金)、14日(金)

▽幼児クラス(年少〜年長)

午後4時45分〜5時45分

▽児童クラス(小学1〜6年生)

午後5時55分〜6時55分

場所 総合スポーツセンター

フィットネス1

参加費 510円

定員 各15人(申込先着順)

持ってくるもの 動きやすい服

タオル、飲み物

申込方法 4月1日(土)午前10時

〜13日(休)午後9時30分に窓口

または電話で氏名、電話番号、

参加希望日、クラスを伝える

申込・問い合わせ先 総合ス

ポーツセンター

☎(571)3234

☎(585)1634

参加しませんか

令和5年度

初心者弓道教室

対象 市に居住または通勤・通

学する18〜65歳で、水・土曜

日ともに参加できる人

※高校生は参加できません。な  
お、65歳以上でも体力に自信  
のある人は参加できます。

期日 5月10日(水)〜6月28日(水)

の水・土曜日(5月20日(土)を

除く、全14回)

時間

▽水曜日：午後7時30分〜9時

30分

▽土曜日：午後1時30分〜4時

30分

場所 総合スポーツセンター弓

道場

参加費 5000円(保険料含む)

定員 15人(申込先着順)

持ってくるもの 運動のできる

服、白の靴下か白足袋

※弓道具は貸し出します。

申込方法 4月1日(土)〜10日(月)

にEメールで住所、郵便番号、

氏名、年齢、性別、電話番号

を伝える

申込・問い合わせ先 市弓友会

佐藤

☎090(5297)5293

✉yffc822@yahoo.co.jp



健康

気軽に相談してください

管理栄養士が応じます

栄養相談(無料)

子どもの偏食、生活習慣病予

防や高齢者の食事などについて、  
相談しませんか。

日時 4月28日(金)

午後1時30分〜4時30分

※相談時間は1時間程度です。

※別日程を希望する人は連絡し

てください。

場所 いきいきプラザ個別相談室

申込方法 4月27日(木)までに電

話かファクスで氏名、生年月

日、電話番号を伝える

申込・問い合わせ先 健康課健

康づくり担当

☎(501)1134

☎(501)1135

☎1008522

健康掲示板

しっかりと食べていますか

高齢者の「低栄養」

高齢になると、食が細くなり、

粗食となりがちです。すると低

栄養状態になることが少なくあ

りません。栄養が不足すると、

筋力・体力低下や運動機能・認

知機能にも影響を及ぼします。

高齢期を元気に過ごすために

▽1日3食きちんと食べましょ

う。一度にたくさん食べられ

ない場合は間食で補いましょう。

▽毎日10種類の食品をまんべん

なく食べて、バランスの良い

食事を心掛けましょう。多様  
な食品を摂取している高齢者  
ほど、元気である割合が高い  
という報告があります。

※10種類の食品とは、肉・魚・

卵・牛乳や乳製品・大豆製

品・緑黄色野菜・油脂類・

海藻類・果物類・いも類です。

▽特に肉、魚、卵、牛乳や乳製

品などの動物性タンパク質を

積極的に摂取しましょう。

▽調理が負担になる時は、宅配

食サービスやレトルト食品、

惣菜なども活用しましょう。

▽加齢によりのだの渴きを感じ

にくくなる場合があります。

渴きを感じなくてもこまめに

水分を取りましょう。

▽体を動かすことで、食欲が増

進みます。家の中で過ご

さず、余暇活動や社会参加を

行い、活動量を増やしましょう。

問い合わせ先 健康課健康づく

り担当

☎(501)1134

☎(501)1135



子育て

これから離乳食を始める人へ

料理が苦手な人も大歓迎

離乳食教室

離乳食の作り方や進め方に

いて、月齢の近い子どもを持つ  
保護者同士、一緒に学びませんか。  
対象 おおむね生後5〜8カ月  
児の保護者

日時 4月25日(火)

午後1時30分〜3時(受付：

午後1時15分)

場所 いきいきプラザ多目的室1

内容 離乳食の進め方の講義、

試食

参加費 200円

定員 12人(申込先着順)

持ってくるもの 母子健康手帳、

筆記用具、バスタオル(子連

れの場合)、飲み物

申込方法 4月6日(木)〜18日(火)

に市ウェブサイトから申し込

むか、電話で住所、氏名、子

どもの名前・性別・生年月日、

電話番号を伝える

申込・問い合わせ先 健康課健

康づくり担当

☎(501)1134

☎(501)1135

☎1009568



▲市ウェブサイト





**お産の進み方を知ろう  
マタニティクラス  
参加者募集(無料)**

**対象** 市に居住する妊婦(パートナーも参加可)  
※託児はありません。  
**日時** 4月24日(月)  
午前10時～11時15分  
**場所** いきいきプラザ多目的室

**内容**

▽午前10時～:お産の進み方を  
知ろう(助産師)  
▽午前11時～:絵本の読み聞か  
せ

**定員** 10組(申込先着順)

**持ってくるもの** 母子健康手帳

**申込方法** 4月1日(土)～20日(木)  
午後5時に次のいずれかで申  
し込む

▽子育てアプリ「母子モ」内にあ  
る「春」での申し込み  
「地域の子育て情報」から「子  
育てイベント」を選択し、「マ  
タニティクラス予約」から予  
約する

※アプリは次のQRコードか  
ら入手してください。

▽電話での申し込み  
平日の午前8時30分～午後5  
時に電話で氏名、生年月日、  
電話番号、出産予定日を伝え

る

**申込・問い合わせ先** 子育て支  
援課母子保健担当

☎(584)1015

📠(501)0051



▲母子手帳アプリ  
母子モ

**講演・講座**

**バラでまちを美しく  
初心者対象  
楽しいバラづくり講座**

実際にバラ苗を自宅で育てな  
がら、せん定方法、肥料や病害  
虫防除など、バラづくりの基本  
を1年を通して学びます。

**期日** 4月12日(水)、6月14日(水)、  
9月13日(水)、12月13日(水)、令  
和6年2月7日(水)(全5回)

**時間** 午後1時～3時

**場所**

▽4月、6月

春口まちづくり支援セン  
ター・ぶどうの庭

▽9月、12月、令和6年2月

須玖北地区公民館

**講師** 吉田博美さん(福岡バラ  
会理事)

**参加費** 毎回1500円(初回

のみバラ苗などの材料費とし

て別途2000円)

**定員** 20人(申込先着順)

**持ってくるもの** 汚れてもいい  
服、軍手、筆記用具

**申込方法** 電話、ファクス、E  
メールのいずれかで住所、氏  
名、電話番号を伝える

**申込・問い合わせ先** 同セン  
ター

☎(589)3388

📠(589)3399

✉info@budouniwa.com

📧info@budouniwa.com

**かすがそば打ち隊  
そば打ち教室  
受講生募集**

実際にバラ苗を自宅で育てな  
がら、せん定方法、肥料や病害  
虫防除など、バラづくりの基本  
を1年を通して学びます。

**日時** 4月8日(土)、5月13日(土)、  
6月10日(土)

午前9時30分～午後0時30分

**場所** 春口まちづくり支援セン  
ター・ぶどうの庭

※7月以降は、ふれあい文化セ  
ンターでの開催を予定してい  
ます。

**参加費** 1回1500円(4人  
前)

**定員** 各16人(申込先着順)

**持ってくるもの** エプロン、三  
角巾、マスク、上靴、持ち帰  
り用容器(そば、つゆ)

**申込方法** 各開催日の7日前ま  
でに電話、ファクス、Eメー  
ルのいずれかで住所、氏名、

電話番号、参加希望日を伝え

る

**申込・問い合わせ先** 同セン  
ター

☎(589)3388

📠(589)3399

✉info@budouniwa.com

電話番号、参加希望日を伝え

**申込・問い合わせ先** 同セン  
ター

☎(589)3388

📠(589)3399

✉info@budouniwa.com

**参加しませんが  
初心者向け  
点訳ボランティア講座**

点訳を通して、視覚に障がい  
のある人へのボランティア活動  
をしてみませんか。

**期日** 5月12日～7月21日の毎  
週金曜日(全11回)

**時間** 午前10時～正午

**場所** 市社会福祉センター3階  
中会議室(昇町3-101)

**参加費** 1200円(テキスト  
代)

**定員** 20人(申込先着順)

**申込方法** 4月27日(木)までに電  
話、ファクス、Eメールのい  
ずれかで住所、氏名、電話番  
号を伝える

**申込・問い合わせ先** かすがボ  
ランティアセンター

☎(501)1136

📠(581)7258

✉kasuga.vol@airos.ocn.  
ne.jp

一緒に学びませんか

まちの政治を考える

**春口をみつめよう学級(無料)**

「政治」が私たちの身の回りの  
問題とどう関わっているのか、  
私たちに何ができるのかを講座  
などを通じて学び、考えます。

**対象** 市内に居住する18歳以上  
で、6回以上受講が可能な人

**期日** 5月～令和6年2月の毎  
月第3金曜日(全10回)

**時間** 午前10時～正午

**場所** 市役所内会議室

**定員** 40人(申込多数の場合は  
抽選)

**申込方法** 4月21日(金)午後5時  
(必着までに往復はがきかE  
メールで住所、郵便番号、氏  
名、年齢(4月1日時点)、電  
話番号、「春口をみつめよう  
学級応募」と記載して申し込  
む

**申込・問い合わせ先** 市選挙管  
理委員会事務局(〒816-85  
01春口市役所)

☎(584)1111(代)

📠(584)1142

✉senkan@city.kasuga.fuku  
oka.jp

📄1006852



**初心者や親子の参加も歓迎  
のぼり窯体験広場  
やきもの作り教室**

7世紀後半に築かれた日本遺産・ウトグチ瓦窯跡を見学した後、体験広場でお椀(カップ)をつくりまします。

作品は窯で焼いて、3カ月後に渡します。

※小学生以下の子どもは、保護者同伴で参加してください。

**日時** 5月13日(土)

▽午前9時30分～11時30分

▽午後1時30分～3時30分

**場所** 同広場

**参加費** 粘土500g当たり300円(材料費)

**定員** 各8人(申込多数の場合抽選、最少催行人数4人)

**申込方法** 4月28日(金)までに市ウェブサイトから申し込むか、

ウェブサイトで申し込むか、

奴国の丘歴史資料館窓口、電

話、ファクス、Eメールのい

ずれかで住所、参加者全員の

氏名、年齢、電話番号、希望

時間を伝える

※申し込みは、参加者本人かそ

の家族が行ってください。

**申込・問い合わせ先** 同資料館

☎(501)1144

☎(573)1077

✉nakoku@city.kasuga.fukuo

☎(584)1240

☎(584)1181

ka.jp  
☎1008286



▲市ウェブサイト

**応急処置を身に付けませんか  
春日・大野城・那珂川消防署  
普通救命講習1：上級救命講習(無料)**

人工呼吸や胸骨圧迫、AED(自動体外式除細動器)、その他の応急処置を身に付けます。

座学は、事前にeラーニングで受講することができま

す。

※eラーニングとは、同消防

本部のウェブサイトで応急手

当ての講習(約60分)を受講し

た後、おおむね1カ月以内に

実技救命講習を受講する方

です。

**対象** 春日市、大野城市、那珂

川市に居住、または通勤・通

学する中学生以上の人

**日時**

▽普通救命講習1(eラーニ

ング対応)

5月21日(日)

午前9時30分～10時45分

▽上級救命講習

5月7日(日)

午前9時30分～午後4時45分

**場所** 春日・大野城・那珂川消

防本部(春日2-2-1)  
※駐車場はありません。

**定員** 40人(申込先着順)

**申込方法** 次の期日までに、電

話で申し込む

▽普通救命講習1(eラーニ

ング対応) 5月18日(木)

▽上級救命講習 5月4日(木)・祝

申込・問い合わせ先 同消防本

部警防課救急情報係

☎(584)1191

☎(584)1240

**心を動かす絵本の力を学ぼう  
市民図書館  
読み聞かせ講座(無料)**

○初心者向け読み聞かせ講座

絵本の持ち方や選び方など、

読み聞かせの基礎を学びます。

**対象** 子どもたちへの読み聞

かせ活動に興味がある人や、

これから活動を始める人

**期日** 6月1日(木)8日(木)全2回

**時間** 午前10時～正午

**定員** 15人(申込先着順)

○スキルアップ読み聞かせ講座

紙芝居の演じ方や魅力につ

いて学びます。

**対象** 読み聞かせ活動中でス

キルアップを目指す人

**日時** 6月8日(木)

午後1時30分～3時30分  
**定員** 30人(申込先着順)

**場所** ふれあい文化センター旧

館学習室3

**申込期間**

▽市に居住するまたは市内で活

動中、活動予定の人

4月7日(金)～5月21日(日)

▽市外に居住する人

4月18日(火)～5月21日(日)

**申込方法** 窓口か電話で申し込む

問い合わせ先 同図書館

☎(584)4646

☎(584)3900



**相談**

一人で悩まず相談を  
甘い言葉に気を付けて

4月は若年層の性暴力被害予防月間

モデルやアイドルへのスカウ

ト、高収入アルバイトへの応募、

会員制交流サイト(SNS)の利

用などをきっかけに、若年層が

性的な被害を受ける問題が発生

しています。

特に4月は、進学、就職など

で生活環境が大きく変わる時期

であり、こうした被害に遭うリ

スクが高まります。

被害に遭わないよう、性犯罪

の手法を知っておきましょう。

**手口の例**

▽AV(アダルトビデオ)出演強

要・モデルにならないかと誘

われて事務所と契約したのに、

撮影現場に行くとアダルトビ

デオの出演だった

▽JKビジネス…一緒にお茶

するだけ、「写真を撮るだけ」

のバイトと聞いていたのに、

客に性的な行為を強要された

▽レイプドラッグ…出された飲

み物を飲んだら、薬が混入さ

れており意識がなくなった。

目が覚めると、胸や下半身を

触られていた

**相談先・受付時間など**

▽警察相談専用電話(24時間3

65日)

☎#9110

▽性犯罪被害相談電話(24時間

365日)

☎#8103

▽女性の人権ホットライン(午

前8時30分～午後5時15分、

月～金曜日(祝日を除く)

☎0570(070)810

▽ちくし女性ホットライン(月、

水～金曜日：正午～午後7時、

土曜日：午前10時～午後5時)

☎(513)7335

※緊急の対応が必要な場合は1

10番通報をしてください。

**問い合わせ先** 人権男女共同参

画課人権男女共同参画担当

☎(584)1201  
☎(584)1181



### 4月開催 法テラス福岡 弁護士による無料法律相談

一定の収入を超えない人を対象とするため、予約の際に収入などを尋ねます。

日時 4月20日(木)  
午後1時～4時

場所 福岡法務局筑紫支局(筑紫野市二日市中央5-14-1)

定員 6人(申込先着順)

※相談時間は1人30分以内です。

申込方法 平日の午前9時～午後5時に電話で申し込む

申込・問い合わせ先 法テラス福岡

☎ 050(33383)5502

**公正証書による遺言や契約など  
気軽に相談してください  
土曜日の無料公証相談**

日時 4月15日(土)

午前9時～午後5時

※毎月第3土曜日に開催予定です。平日も、無料で相談を受けます。

※後日書類の提出が必要です。

場所 筑紫公証役場(太宰府市都府楼南5-5-13)

申込方法 事前に電話で予約する

申込・問い合わせ先 同役場



### 大人も子どもも参加できます 小学生以上対象 障がい者水泳教室

対象 市に居住する身体障がい者、知的障がい者、精神障がい者、放課後等デイサービス利用者、特別支援学級・特別支援学校通学者

期日 5月11日(木)～令和6年2月22日(木)

▽中学生以上の部：第2木曜日

▽小学生の部：第4木曜日

※都合により日程を変更する場合があります。

時間 午後6時～7時30分(受付：午後5時45分)

場所 クローバープラザプール(原町3-1-1)

参加費 無料(毎回ロッカー利用料100円が必要)

定員 各20人(申込多数の場合抽選)

※初めて参加する人を優先します。

申込方法 4月14日(金)までに窓口で申込書と健康チェック票を提出する

※申込書などは、4月3日(月)以降に福祉支援課、福祉ぱれっと館、総合スポーツセンター、クローバープラザアリーナ棟か、市ウェブサイトで入手できます。

申込・問い合わせ先 福祉支援課障がい福祉担当

☎ (584)1111(代)

☎ (584)1154

☎ (584)1154

☎ 1005317

🌐 1005317

📄 1005317

📄 1005317

📄 1005317

📄 1005317

📄 1005317

📄 1005317

降に福祉支援課、福祉ぱれっと館、総合スポーツセンター、クローバープラザアリーナ棟か、市ウェブサイトで入手できます。

申込・問い合わせ先 福祉支援

課障がい福祉担当

☎ (584)1111(代)

☎ (584)1154

☎ (584)1154

☎ 1005317

🌐 1005317

📄 1005317

📄 1005317

📄 1005317

📄 1005317

📄 1005317

📄 1005317

📄 1005317

📄 1005317

📄 1005317

📄 1005317

📄 1005317

📄 1005317

📄 1005317

📄 1005317

📄 1005317

📄 1005317

📄 1005317

📄 1005317

📄 1005317



### ひとり親家庭の小中学生対象 ボランティアによる 学習支援(無料)

ひとり親家庭の児童・生徒に対し、大学生などのボランティアが、学校の授業の補習や進路相談などを行っています。

詳しくは、県母子寡婦福祉連

合会のウェブサイト(🌐 <http://www.fukuoka-kenbore.njostudy.about/>)を確認してください。

対象 ひとり親家庭の小学1年生～中学3年生

※小学生については、保護者が送迎を行ってください。

日時 毎週水曜日

午後6時30分～8時30分

📄 1005317

📄 1005317

📄 1005317

📄 1005317

📄 1005317

📄 1005317

📄 1005317

📄 1005317

場所 市社会福祉センター  
申込・問い合わせ先 同連合会

☎ (584)3922

☎ (584)3922

☎ (584)3923

🌐 1005317

📄 1005317

📄 1005317

📄 1005317

📄 1005317

📄 1005317

📄 1005317

📄 1005317

📄 1005317

📄 1005317

📄 1005317

📄 1005317

📄 1005317

📄 1005317

📄 1005317

📄 1005317

📄 1005317

📄 1005317

📄 1005317

📄 1005317

📄 1005317

📄 1005317

📄 1005317

📄 1005317

📄 1005317



### 安心して暮らせる地域社会へ 市社会福祉協議会 令和5年度福祉会員募集

会費は、地域福祉活動や在宅福祉サービス事業の充実のために活用されています。

誰もが安心して暮らせる地域社会の実現のため、ぜひ、加入してください。

会費(一口)

▽一般会員 1200円

▽賛助会員 1万円

▽特別会員 3万円

▽法人会員 5000円

※何口でも加入できます。

加入方法 次のいずれかの窓口で申し込む

▽市社会福祉協議会(昇町3-101)

▽各地区公民館

▽老人福祉センター「ナギの木苑」

問い合わせ先 同協議会事業福祉課

☎ (581)7225

☎ (581)7258

🌐 1005317

📄 1005317

📄 1005317

📄 1005317

📄 1005317

📄 1005317

📄 1005317

### 戦没者の追悼のために 令和5年度厚生労働省慰霊巡拝 団員を募集します

先の大戦における海外での県出身戦没者を追悼し、平和を祈念するため、慰霊巡拝団員を募集します。

参加費用や定員など、詳しくは問い合わせください。

対象 次の地域における戦没者の遺族(配偶者、父母、子、兄弟姉妹、孫、おい、めい)、参加遺族の配偶者

地域・日程(予定)

▽カザフスタン共和国

8月22日(火)～28日(月)(7日間)

▽中国東北地方(旧満州地区全域)

8月31日(木)～9月7日(木)(8日間)

▽インドネシア

9月5日(火)～11日(月)(7日間)

▽東部ニューギニア

9月8日(金)～15日(金)(8日間)

申込方法 4月21日(金)までに電話で申し込む

※後日書類の提出が必要です。

申込・問い合わせ先 福祉支援課地域福祉担当

☎ (584)1111(代)

☎ (584)1142

🌐 1005317

📄 1005317

📄 1005317

📄 1005317

📄 1005317

📄 1005317

📄 1005317

📄 1005317



掲載している催しが、新型コロナウイルスの感染拡大で中止・延期・変更になる場合があります。

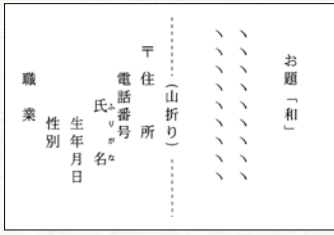
☎ 電話番号    📠 ファクス番号    ✉ メールアドレス    🌐 ウェブサイトアドレス    📄 市ウェブサイトページ番号

**詠進しませんか  
令和6年歌会始  
お題は「和」**

「和」の字が詠み込まれていれば、「平和」、「調和」、「和服などの熟語にしても、また、「和らぐ」、「和む」のように訓読しても構いません。

**詠進要領**

- お題を詠み込んだ未発表の自作の短歌で1人1首とする
- 習字用の半紙を横長に使い、右半分にお題と短歌、左半分に住所、郵便番号、電話番号、氏名(本名・ふりがなを付ける)、生年月日、性別、職業を縦書きする(書式図参照)
- ※無職の場合は「無職」と記載し、以前職業に就いたことがある場合は、なるべく元の職業を書いてください(主婦の場合は「主婦」で可)。



▲書式図

- 記載事項は全て毛筆で自書する
  - 海外から詠進する場合は、用紙は任意(ただし半紙サイズ24cm×33cmの横長)とし、毛筆でなくても可です。
  - 病気や身体障がいのため、毛筆で自書することができない場合は、次の方法で詠進する
  - ▽代筆(墨書)で詠進し、代筆の理由と代筆者の住所・氏名を別紙に書いて添える
  - ▽本人がパソコンなどを使って印字し、これらの機器を利用した理由を別紙に書いて添える
  - ▽視覚障がいがある人は、点字で詠進することも可
- 注意事項** 次の場合は失格とする
- ▽お題を詠み込んでいない、短歌の定型でない、用紙が縦長である
  - ▽1人で2首以上詠進したり、毛筆でない場合
  - ▽すでに発表した短歌と同じか、著しく類似している
  - ▽歌会始が行われる以前に、新聞、その他の出版物、年賀状などで発表した場合
  - ▽先に述べた代筆の理由を書き添えた場合を除き、同筆と認められる全ての詠進歌
  - ▽住所、氏名、生年月日、性別、

- 職業、電話番号を書いていないもの、その他この詠進要領によらない場合
- 詠進方法** 9月30日(出)消印有効までに郵便で、封筒に「詠進歌」と書いて送る(詠進歌は小さく折って封入可)
- ※質問がある場合は、9月20日(水)までに直接宮内庁式部職宛てに、住所、郵便番号、氏名を書き、切手を貼った返信用封筒を添えて問い合わせるか、宮内庁ウェブサイト(☎https://www.kunaicho.go.jp/)を見てください。
- 詠進・問い合わせ先** 宮内庁 (〒100-8111宮内庁)
- 一緒に働きませんか  
仕事は元気の源  
市シルバー人材センター**
- 市シルバー人材センターは、臨時的・短期的またはその他の軽易な仕事を引き受け、就業を希望する会員に提供しています。健康で働く意欲があり、社会参加を希望する人なら、誰でも登録できます。
- 対象** 次のすべてに該当する人
- ▽市に居住する60歳以上の人
  - ※入会する年度に60歳になる人も入会できます。
  - ▽会費を納入できる人

- ▽入会説明会に出席できる人
- 入会説明会日時(申込不要)**
- 4月17日(月)、5月15日(月)、6月15日(木)
- 午後1時30分～(2時間程度)
- 場所** 同センター(松ヶ丘1-5)
- ※駐車場はありません。
- 入会に必要なもの(後日提出)**
- ▽年会費2400円(年度途中に入会する場合は月割)
- ▽入会説明会で配布した書類
- ▽認印
- ▽通帳
- 申込・問い合わせ先** 同センター
- ☎(596)1826
- 📠(596)1827
- 🌐http://www.silver-brain.com/fukuoka/kasuga/
- 募集します  
新規就農者・次世代就農者  
ちくし農業塾第13期受講生**
- 申し込み後、面接による選考があります。
- 対象** 次の全てを満たす人
- ▽18歳以上で、JA筑紫管内(春日市・筑紫野市・大野城市・太宰府市・那珂川市)に居住するまたは農地がある
- ▽普通自動車免許を有する
- ▽受講終了後、JA筑紫直売所

- ゆめ畑などへの出荷またはJA筑紫生産部会に加入し出荷を行う強い意思がある
- ※家庭菜園向けの講座ではありません。
- 期日** 7月～令和6年5月の毎週水曜日
- 時間** 午後1時30分～5時
- 場所** JA筑紫資材配送センター および農場
- 内容** 露地野菜全般および施設園芸の栽培実習、土作りや防除、肥培管理などの講義
- 参加費** 3万5000円
- 定員** 10人程度
- 申込方法** 5月2日(火)(必着)までにはがき、ファクス、Eメールのいずれかで住所、氏名(ふりがな)、年齢、性別、電話番号を伝える
- 申込・問い合わせ先** JA筑紫農業振興課(〒818-8642 筑紫野市杉塚3-3-10)
- ☎(924)1313
- 📠(923)7624
- ✉nousin@ja-chikushi.or.jp





**その他**

**お酒は二十歳になってから4月はお酒は二十歳になってから20歳未満飲酒防止強調月間**

令和4年4月から民法の成年年齢は18歳に引き下げられましたが、飲酒に関する年齢制限に変更はなく、20歳未満の人の飲酒は法律で禁止されています。

20歳未満の人が飲酒すると、体や心の発達に悪影響を及ぼし、健全な成長を妨げます。また、アルコール依存症になったり、事件・事故につながったりする恐れがあります。本人が飲酒をしないのももちろんのこと、家庭や地域社会においても、飲酒防止のための取り組みを進めていきましょう。

**問い合わせ先** 博多税務署  
☎(641)8131



**希望する人は申請してください  
春日地区交通安全協会  
優良運転者表彰**

県交通安全協会は、優良運転

者など適任者を選出し表彰しています。

**対象** 同協会会員であり、交通規制をよく守り、常に安全運転を心掛け、他の運転者の模範となる人

**表彰の種類と運転経歴(無事故無違反の年数)**

①春日地区交通安全協会会長表彰(過去5年以上)

②春日警察署長・春日地区交通安全協会会長連名表彰(過去10年以上)

③県警察本部長・県交通安全協会会長連名表彰(過去10年以上)で②の受賞者

④全日本交通安全協会会長表彰(交通安全賞章「緑十字銅賞」(過去10年以上)で③の受賞者)

⑤九州管区警察局長・九州交通安全協会会長連名表彰(継続15年以上)連転・過去20年以上無事故・10年以上無違反で④の受賞者

**申請方法** 4月3日(月)～28日(金)の午前9時～午後4時(土・日曜日を除く)に窓口で申請書、無事故・無違反証明書、免許証の写し(両面とも)、交通安全協会会員証の写し、表彰状の写し(過去に受賞歴のある人)を提出する

※申請書は、春日警察署の他、

市役所安全安心課窓口にもあります。

※必ずしも申請者全員が受賞できるものではありません。

**問い合わせ先** 春日地区交通安全協会(原町3-1-1)21春日警察署内)

☎(558)2106  
☎(558)2107

**まちの情報をお届けします  
毎月1日、15日  
市報かすが**

「市報かすが」は、毎月2回発行し、市内全世帯と全事業者へ届けています。

ウェブサイトやスマホアプリ「マチイロ」でも見ることができ、ますので、利用してください。

また、市報が届かないときは連絡してください。

**問い合わせ先** 秘書広報課広報広聴担当

☎(584)1111(代)  
☎(584)11145  
📠1002434

**市マスコットキャラクター  
かすがくん・あすかちゃん  
着ぐるみの貸し出し(無料)**

地域のイベントなどの盛り上げ役として「かすがくん・あすかちゃん」を登場させませんか。

申込方法や着ぐるみの着用条件など、詳しくは市ウェブサイトを見てください。

**貸出対象** 5人以上の団体が開催する市民に開かれた次のいずれかの行事

▽市が共催、後援をする行事  
▽市が構成団体または事務局となっている団体が開催する行事

▽国または地方公共団体が開催する行事  
▽自治会、PTAなど、市に拠点を置く公共の団体が開催する行事

※市内で開催する行事を優先します。

**貸出期間** 必要とする最小限の期間(受取・返却期間を含む)最長7日間以内)

**申込・問い合わせ先** 秘書広報課広報広聴担当

☎(584)1111(代)  
☎(584)11145  
📠1002182



▲市マスコットキャラクター  
かすがくん あすかちゃん

**新型コロナウイルス感染症を疑ったときの相談・受診方法**

発熱などの症状がある人は、まずは、かかりつけ医に電話相談してください。

かかりつけ医がない人は、近くの医療機関(次の4院を除く。福岡徳洲会病院・福岡大学筑紫病院・済生会二日市病院・自衛隊福岡病院)に電話相談してください。

相談した医療機関で診療・検査ができない場合や、相談する医療機関に迷った場合は、筑紫保健福祉環境事務所(受診・相談センター)に電話で相談してください。

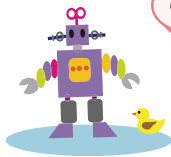
**問い合わせ先** 筑紫保健福祉環境事務所(受診・相談センター)

**受付時間** 月～金曜日(祝日を除く)の午前8時30分～午後5時15分

☎(707)0524  
☎(513)5598

※土・日曜日、祝日、夜間は、24時間対応相談窓口(☎(643)3288 ☎(643)3697)に連絡してください。





あそぼ～

# 児童センター



児童センターは、18歳未満であれば誰でも利用できます。乳幼児(未就学児)は保護者同伴でお願いします。行事がない時でも、いろいろな遊具などで、楽しく遊べます。ぜひ、利用してください。

◆⑤は申し込みが必要な行事です。4月15日(土)午前10時から、電話(午後6時まで)または直接窓口で受け付けます(先着順)。小学生以上は本人が申し込んでください。◆人との距離の確保や咳エチケットなどの配慮をお願いします。◆発熱や風邪などの症状がある場合は、利用できません。◆来館者が多い場合は、入場制限を行う場合があります。◆天候や新型コロナウイルス感染状況により、行事を変更や中止する場合があります。



市児童センター  
ウェブサイト

## 開館時間

①午前10時～正午

②午後1時～5時

※館内消毒のため2区分に分けています。

## 今月の休館日

3日(月)、10日(月)、17日(月)、18日(火)、  
24日(月)、29日(土)・(祝)

## 4月の行事予定

### 須玖児童センター 須玖南2-120 ☎(573)2431 ㊟(584)7739

小学生	屋上DEあそぼ	5日(水)、12日(水)、19日(水)、26日(水)	午後4時～4時45分、当日先着15人 ※雨天中止です。
	みんなDEあそぼ「ジエンガであそぼ」	4日(火)	午後1時30分～2時30分、当日先着12人(受付:午後1時～)
	おまたせ!トランプ	16日(日)	午前10時30分～11時、(受付:午前10時～)、当日先着12人
	みんなで工作「お花マグネット」	23日(日)	午前10時15分～11時15分、⑤12人
	入学探検隊	23日(日)	午後2時～3時、⑤10人 ※新1年生対象です。
中学生	トワイライトゾーン	1日(土)、8日(土)、15日(土)、22日(土)	午後5時～6時
乳幼児	親子であそぼ「新聞紙ボールであそぼ」	9日(日)	午前11時～11時20分、当日先着10組
	おまたせトランプ(1歳以上)	16日(日)	午前11時10分～11時40分、⑤12組
	わくわく広場「離乳食交流会」	27日(水)	午前10時15分～11時40分、⑤12組
	ヨチヨチ広場(0～1歳児向け)	11日(火)、12日(水)	午前11時～11時30分、当日先着15組
	ニコニコくらぶ(2歳以上向け)	20日(水)、21日(木)	午前11時～11時30分、当日先着15組
	親子サロン(0～3歳児向け)	14日(金)、25日(火)	午前11時～11時40分、当日先着15組
	親子でぎゅっ♪	5日(水)、7日(金)、12日(水)、14日(金)、19日(水)、21日(金)、22日(土)、26日(水)、28日(金)	午後1時30分～1時50分、当日先着10組
		4日(火)、13日(水)	午前11時～11時20分、当日先着10組
		子育て相談	19日(水)
	わくわく広場「美姿勢レッスン」	26日(水)	午前10時30分～11時30分、⑤15組

### 光町児童センター 光町2-180-4 ☎(501)7014 ㊟(501)7033

小学生	屋上DEあそぼ	1日(土)、9日(日)	午後3時15分～4時(受付:午後3時～)、当日先着10人 ※雨天中止です。
	ワイワイ広場「職員とあそぼ」	4日(火)	午後3時15分～4時(受付:午後3時～)、当日先着15人
	かんたん工作「風船つぼうを作ってあそぼ」	15日(土)、23日(日)	午前10時15分～11時15分、当日先着15人
	入学探検隊	16日(日)	午後3時15分～4時(受付:午後3時～)、当日先着10人 ※新1年生対象です。
	おはなしタイム	22日(土)	午後3時15分～4時(受付:午後3時～)、当日先着15人
中学生	トワイライトゾーン	1日(土)、2日(日)、9日(日)、15日(土)、23日(日)	午後5時～6時
乳幼児	楽しいおはなし会	14日(金)	午前11時から30分程度、当日先着12組
	ワイワイ幼児タイム(3歳以上向け)	8日(土)	午前10時30分～11時、当日先着12組
	ヨチヨチ広場(0～1歳児向け)	11日(火)、20日(水)、26日(水)、28日(金)	午前11時～11時30分、当日先着12組
	ニコニコくらぶ(2歳以上向け)	12日(水)、21日(金)、25日(火)、27日(木)	午前10時30分～11時、当日先着12組
	親子サロン(0～3歳児向け)	13日(木)、19日(水)	午前10時30分～11時、当日先着12組
	おひさま広場	11日(火)、12日(水)、20日(水)、21日(木)、25日(火)、26日(水)、27日(木)、28日(金)	ニコニコ、ヨチヨチ終了後15分程度

### 毛勝児童センター 大土居1-38 ☎(581)5614 ㊟(581)5616

小学生	作ってあそぼ「スライムを作ろう」	5日(水)	午後3時15分～4時、当日先着15人
	けかつ広場「卓球大会」	8日(土)	午後3時15分～4時、当日先着15人
	けかつ広場「風船バレー」	9日(日)	午後3時15分～4時、当日先着15人
	新学期おたのしみ会	16日(日)	午後3時15分～4時、当日先着15人
	けかつ広場「クイズラリー」	23日(日)	午後3時15分～4時、当日先着15人
	運動あそび「バドミントン大会」	30日(日)	午後3時15分～4時、当日先着15人
中学生	トワイライトゾーン	1日(土)、2日(日)、5日(水)、6日(木)、8日(土)、9日(日)、23日(日)、30日(日)	午後5時～6時
乳幼児	ミニミニおはなし会	11日(火)	午前11時～11時20分、当日先着8組
	幼児タイム	22日(土)	午前11時～11時30分、当日先着15組
	ニコヨチ	13日(水)、14日(木)、25日(火)、26日(水)	午前11時～11時30分、当日先着15組
	親子サロン(0～3歳児向け)	21日(金)	午前11時～11時30分、当日先着15組
	にこちゃん広場	13日(水)、14日(木)、25日(火)、26日(水)	ニコヨチ終了後15分程度

### 白水児童センター 天神山1-213 ☎(593)2777 ㊟(593)2801

小学生	わんぱく広場「なんでも卓球大会」	1日(土)	午後2時～2時45分(受付:午後1時45分～)、当日先着16人
	わんぱく広場「キラキラスライムを作ってあそぼ」	5日(水)、6日(木)	午後2時～2時45分(受付:午後1時45分～)、当日先着16人
	屋上であそぼ	8日(土)、30日(日)	午後2時15分～3時(受付:午後2時～)、当日先着10人 ※雨天中止です。
	入学探検隊	15日(土)	午後2時～2時45分(受付:午後1時45分～)、当日先着16人 ※新1年生対象です。
	作ってわくわく「光る!?プラバン」	22日(土)、23日(日)	午後2時～2時45分、⑤各16人
	中学生	トワイライトゾーン	2日(日)、5日(水)、12日(水)、15日(土)、19日(水)、26日(水)、30日(日)
乳幼児	わくわく幼児タイム	7日(金)	午前10時30分～11時、当日先着15組
	わんぱく幼児タイム(3歳以上向け)	9日(日)	午前10時30分～11時、当日先着15組
	ヨチヨチ広場(0～1歳児向け)	11日(火)、12日(水)、19日(水)、20日(木)	午前10時30分～11時、当日先着15組
	ニコニコくらぶ(2歳以上向け)	13日(木)、14日(金)、26日(水)、28日(金)	午前10時30分～11時、当日先着15組
	親子サロン(0～3歳児向け)	25日(火)、27日(木)	午前10時30分～11時、当日先着15組
	ぴよちゃん広場	11日(火)、12日(水)、13日(木)、14日(金)、19日(水)、20日(木)、26日(水)、28日(金)	ニコニコ、ヨチヨチ終了後15分程度

●総人口	112,654人 (前月 -68)	●増	転入 396人
女: 58,121人 (前月 -28)			出生 52人
男: 54,533人 (前月 -40)		●減	その他 2人
●世帯数	50,543世帯 (前月 -32)		転出 422人
			死亡 89人
			その他 7人

SNS・メールもチェック



春日市LINE  
公式アカウント  
ID: @kasuga\_fukuoka



広報 @kasuga\_PR 防災 @kasuga\_bousai  
採用 @kasuga\_saiyo 防犯 @kasuga\_bouhan  
環境 @kasuga\_kankyo 納税 @kasuga\_nouzei  
スポーツ @kasuga\_sports 地域教育 @kasuga\_manabou  
新型コロナウイルス感染症対策本部 @kasuga\_CoV  
奴国の丘歴史資料館 @kasuga\_nakoku



議会  
男女共同参画センターじよなさん



環境 @kasuga\_kankyo  
食育 @kasuga\_syokuiku  
人権 @kasuga\_jyonasan  
子育て @kasuga\_kosodate  
かすがカメラ部 @kasuga\_camera\_club



春日市総合  
情報メール

メール登録用 アプリiPhone版 アプリAndroid版

アプリで登録する場合の登録用空メールアドレス入力画面で「メール登録用」QRコードを読み取ってください。

1年間を振り返って  
秘書広報課に異動してきて1年が過ぎました。振り返ってみると、コロナ禍<sup>か</sup>ではありましたが、さまざまな市制50周年記念事業が開催されました。市主催事業ばかりでなく、市民実行委員会の皆さんが企画、運営された事業も多数あり、大変盛り上げていただきました。広報広聴担当の職員もそれらの事業の取材などで、懐かしい1年でしたが、も

とたくさん紹介できたのではないかと、反省も残ります▼3年ぶりの開催となった「出前トーク『市長と語る』」では、全35自治会を回り、市民の皆さんの率直なご意見を聞くことができました▼今年度から、広報広聴担当が観光業務も担います。春日市には、須玖岡本遺跡・水城跡などの文化財や白水大池公園など魅力的な場所が多数ありますので、今まで以上に、市内外にその魅力を発信していきたいと思えます。

★ 緊急医療情報 ★

救急電話相談・医療機関案内

#7119 ☎(471)0099

急な病気やけがの対処についてや救急車の利用、最寄りの医療機関などのアドバイスを行います(24時間、年中無休)。夜間当番医など、詳しくはウェブサイト(☎1001374)をご覧ください。

休日当番医

当番医は変更になることがあります。必ず事前に問い合わせてください。

午前9時～午後5時 内 内科、外 外科、産 産婦人科

2 日 日	内 おおりん病院 ☎(581)1445	内 クリニック仁 ☎(555)7716
	内 福岡徳洲会病院 ☎(573)6622	内 福岡大学筑紫病院 ☎(921)1011
	外 いわみ肛門クリニック ☎(572)2828	外 はら脳神経外科医院 ☎(928)8858
	外 福岡徳洲会病院 ☎(573)6622	外 福岡大学筑紫病院 ☎(921)1011
産 まなべ産婦人科医院 ☎(571)4307	産 女性クリニックみのり ☎(555)3663	
9 日 日	内 鶴田内科医院 ☎(925)5918	内 久富内科医院 ☎(589)2801
	内 済生会二日市病院 ☎(923)1551	内 ちくし那珂川病院 ☎(555)8835
	外 山本医院 ☎(926)8333	外 小西第一病院 春日クリニック ☎(588)8060
	外 済生会二日市病院 ☎(923)1551	外 諸岡整形外科病院 ☎(952)8888
産 西尾産婦人科医院 ☎(928)1103	産 永川産婦人科医院 ☎(922)3164	
16 日 日	内 田中内科医院 ☎(951)2233	内 杉村内科クリニック ☎(925)8111
	内 自衛隊福岡病院 ☎(581)0431	内 丸山病院 ☎(922)9001
	外 よこみぞ医院 ☎(921)5001	外 上野脳神経外科クリニック ☎(927)3555
	外 自衛隊福岡病院 ☎(581)0431	外 福岡徳洲会病院 ☎(573)6622
産 あまがせ産婦人科 ☎(572)5503	産 牛島産婦人科医院 ☎(921)2511	

小児救急電話相談

#8000 ☎(731)4119

平日夜間(午後7時～翌朝7時)、土曜日(正午～翌朝7時)、日曜日(午前7時～翌朝7時)の子ども急な病気やけがに対する処置の判断に困ったときに、看護師や小児科医がアドバイスします。

小児科夜間・休日救急診療

福岡大学筑紫病院 ☎(921)1011	月・水・金曜日 午後5時～9時30分
福岡徳洲会病院 ☎(573)6622	火・木・土曜日 午後5時～9時30分 日曜日 午前9時～午後9時30分

※祝日の診療時間は、いずれも午前9時～午後9時30分です。

※受付終了は午後9時です。

※救急診療部からの支援体制を図る場合があります。

口腔保健センターちくし 休日急患歯科診療所 ※診療は急患のみ

春日原北町1-3-6 筑紫歯科医師会館内 ☎(571)0118  
受付日時 日曜日・祝日・盆の午前9時～午後1時  
年末年始の午前9時～午後4時

今月の納期

納税は便利な口座振替のご利用を!

■ 固定資産税・都市計画税 1期

※今月の納期限は5月1日(月)です。

※QRコードは株式会社デンソーウェーブの登録商標です。





# 4月以降の新型コロナワクチン接種概要

## 令和5年に延長となる事業

### 乳幼児(生後6カ月～4歳)の接種

初回接種(1～3回目)のみ実施します。

ワクチンの種類 乳幼児用ワクチン

### 小児(5～11歳)の接種

初回接種(1・2回目)と追加接種(3回目以降)を継続します。9月以降は「令和5年度接種」に統合されます。

基礎疾患のある小児は、「令和5年春開始接種」も対象となります。

ワクチンの種類

▷初回接種 小児用ワクチン

▷追加接種 オミクロン株対応2価ワクチン

### 12歳以上で初回接種(1・2回目)を終えていない人の接種

初回接種を継続します。

ワクチンの種類 従来型ワクチン

予約方法 医療機関へ直接電話する

※対象の医療機関は、市ウェブサイト(☎1008753)で確認してください。

### 12歳以上で初回接種(小児接種を含む)を終えており、オミクロン株対応ワクチンの接種を受けていない人の接種

5月7日(日)まで接種を継続します。8日(月)以降は「令和5年度接種」に統合され、表に記載する「春開始接種の対象者」以外の人(※1)は、接種できなくなります。

また、事業継続に伴い、集団接種を実施します。

集団接種期日 4月30日(日)、5月6日(土)

集団接種会場(予定) 総合スポーツセンター、いきいきプラザ

※予約方法は調整中です。詳しくは市ウェブサイトを見るか、市コールセンターに問い合わせてください。

## 令和5年度接種 「春開始接種・秋開始接種」

2つの期間に区分を分けて接種を行います。令和5年春開始接種の対象者は、期間内に接種をすることで、原則年2回の接種を受けることができます。春開始接種は、対象者が限定されています。

なお、接種券の送付方法など、詳しくは市ウェブサイトや市報4月15日号でお知らせします。

接種案内区分(各時期1回ずつ)	対象者	接種の可否
令和5年春開始接種(5月8日(月)～8月)	65歳以上の人	○
	基礎疾患がある人(5～64歳)	○
	医療従事者・介護従事者など(5～64歳)	○
	上記以外の人(※1)	×
令和5年秋開始接種(9～12月)	5歳以上の人	○

※1 令和5年秋開始接種の対象です。

### ☎ ワクチン接種についての問い合わせ先

市コールセンター ☎(558)9988

受付時間:月～金(祝日を除く):午前9時～午後7時

土・日曜日、祝日:午前9時～午後5時

※通話料がかかります。



▲市ウェブサイト(新型コロナワクチン接種)