

Kasuga

[市報 かすが] 令和4年11月15日号

春50TH
令和4年4月1日 春日市制50周年



スポーツフェスタ自治会交流種目開催

グラウンド・ゴルフ大会
(関連記事14ページ)

- P02 動画「協働のまち かすが」を公開
- P04 新型コロナワクチン接種
- P06 市職員の給与や勤務条件など
- P09 会計年度任用職員募集
- P13 市からのお知らせ
- P14 トピックス
- P16 情報ひろば

2022
11/15
vol.1225

動画「協働のまち かすが」を公開

春日市は、市民と行政がまちづくりの対等なパートナーとして、より良いまちづくりを行う「協働のまちづくり」を推進しています。

その魅力をより多くの市民の皆さんに知ってもらうため、自治会をはじめとする地域活動やコミュニティ・スクールの取り組みを約1年にわたって取材しました。健やかに育つ子どもたちの姿を軸に、「協働のまち かすが」を支える皆さんのインタビューや幅広い地域活動の様子を織り交ぜた動画です。



こちらから視聴できます。



▲市ウェブサイト

<https://www.city.kasuga.fukuoka.jp/miryoku/kyoudou/1011266.html>

問い合わせ先
地域教育課子ども共育担当
☎ (981) 0101
☎ (584) 1153

春日市の協働のまちづくり

「協働のまちづくり」は、市民の皆さんの力で支えられています。その中でも特に大きな役割を果たしているのが、自治会です。

市には35の自治会があり、それぞれの地区が特色を生かしながら、自ら主体的に住み良いまちづくりを進めています。

自治会制度が豊かな土壌となっており、その上に大きく花開いたのが、コミュニティ・スクールの取り組みです。自治会をはじめとする地域からの支援の手厚さは、市のコミュニティ・スクールの特長となっています。

コミュニティ・スクールとは

学校の先生や保護者だけでなく、地域の人が一緒になって子どもを育てる取り組みです。市内全ての小中学校で導入しており、学校の運営に地域住民や保護者の意見が反映されています。

子どもたちが地域と関わることで、学校や家庭で生活するだけでは気付けないことを学び、地域への愛着を深めていきます。

また、地域にとっても子どもの参画により地域行事が活性化し、保護者

にとっては地域が子どもを見守ってくれる安心感が得られるなど、まちの魅力を高めることにつながっています。これらの取り組みを行う市のコミュニティ・スクールは、全国各地からの視察が延べ600件を超え、文部科学大臣表彰を数多く受けるなど、高い評価を得ています。

コミュニティ・スクール年表

- 平成17年4月 市内3小中学校で九州初のコミュニティ・スクール開始
- 平成20年10月 市内の全小中学校でコミュニティ・スクール開始
- 平成22年4月 市内の全中学校でコミュニティ・スクール開始(市内の全小中学校がコミュニティ・スクールとなる)
- 平成24年8月 第1回全国コミュニティ・スクール研究大会を春日市で開催
- 平成30年10月 全国コミュニティ・スクール研究大会(北海道三笠市)で先進事例として春日市の取り組みを発表

見どころ 紹介

さまざまな取材を通し、たくさん子どもたちの笑顔や、人と人とのつながりが生む温かさを感じることができました。子どもの保護者はもちろん、これまで地域と関わる機会が少なかった人も必見の動画です。地域に対する思いが深まること間違いなしです。



▲自治会と連携した登下校の見守り



▲コロナ禍で地域が子どもたちのために企画した水鉄砲バトル



▲井上市長、秋枝自治会連合会会長らが「協働のまち かつが」への思いを語る



▲まちづくりに取り組む団体へのインタビュー



▲地域の人が語る春日市の魅力

おやじ縁日フェスティバル 入場無料 申込不要

動画にも登場するおやじの会が、春日市制 50 周年を記念したイベントを開催します。

各小学校のおやじの会が合同で新たに企画したイベントで、ゲームや出店での食べ物販売などを行います。気軽に遊びに来ませんか。

日時 11月27日(日) 午後1時～3時
※荒天の場合は中止します。

場所 白水大池公園芝生広場

問い合わせ先 春日おやじネットワーク てし 赫

☎090(5253)9300



▲おやじの会の皆さん

広げよう 「共育(きょういく)」の輪

学校、家庭、地域が共に子どもを育む「共育」の取り組みが、市内では幅広く実施されています。

●コミュニティ・スクール

登下校の見守り、学習支援(プリントの丸付け、家庭科ミシン補助、野菜づくりなど)、読み聞かせ、あいさつ運動ほか

●放課後子供教室(アンビシャス広場)

放課後や週末に、体験活動や交流の場づくりを行う

地域コーディネーターは、「共育」の推進のため、さまざまな教育活動の連絡調整や企画を行っています。皆さんも活動に参加しませんか。



大谷小学校
地域コーディネーター
いけだきょうこ
池田杏子 さん

新型コロナウイルスワクチン接種

オミクロン株対応ワクチンと乳幼児接種

感染力の強い変異株へ対応するため、オミクロン株対応ワクチンの接種を進めています。接種の概要や、新たに対象となる乳幼児への接種についてお知らせします。

なお、新型コロナウイルス予防接種事業は、令和5年3月末に終了予定です。接種を希望する人は、早めの接種を検討してください。

オミクロン株対応ワクチン接種を実施

オミクロン株対応ワクチンは次のいずれかを1回のみ接種可能です。

対象 初回(1・2回目)接種を終了した12歳以上の人(3・4・5回目の人)

※モデルナ社製ワクチンを希望する人は、18歳以上が対象です。

接種間隔 前回接種日から3カ月以上※10月末に接種間隔は、5カ月から3カ月に短縮されました。

ワクチンの種類

オミクロン株対応ワクチンは、BA1対応型とBA4/5対応型の2種類がありますが、どちらのワクチンも従来型ワクチンを上回る効果

があると期待されています。

なお、今後の国内のワクチン供給量によっては、BA1対応型の接種に再度切り替える場合があります。

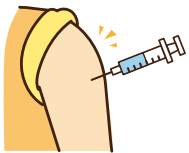
▽ファイザー社製ワクチン

市の集団接種会場(総合スポーツセンター)などではオミクロン株対応ワクチン(BA4/5対応型)を使用しています。

▽モデルナ社製ワクチン

BA1対応型ワクチンを使用しています。

※BA4/5は薬事承認後、国から供給があり次第、切り替える予定です。



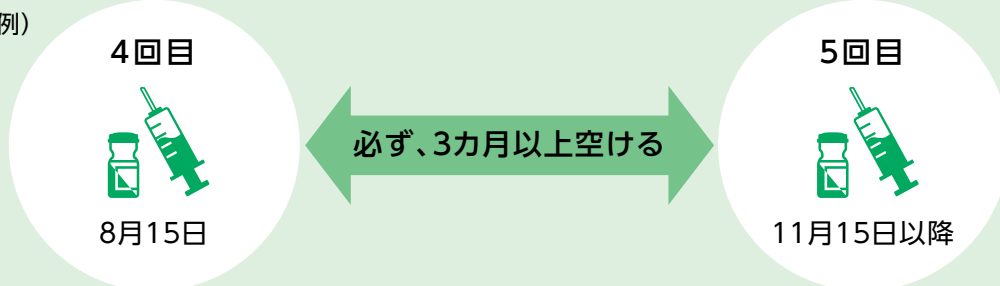
オミクロン株対応ワクチン対象者

オミクロン株対応ワクチンの種類	1・2回目接種	3回目以降の接種
ファイザー社製ワクチン BA.1対応型・BA.4/5対応型	✗ (使用不可)	12歳以上
モデルナ社製ワクチン BA.1対応型	✗ (使用不可)	18歳以上

【接種間隔短縮】※小児(5~11歳)の3回目接種は前回接種から5カ月空けてください(変更なし)。

接種間隔が5カ月から3カ月に短縮されました

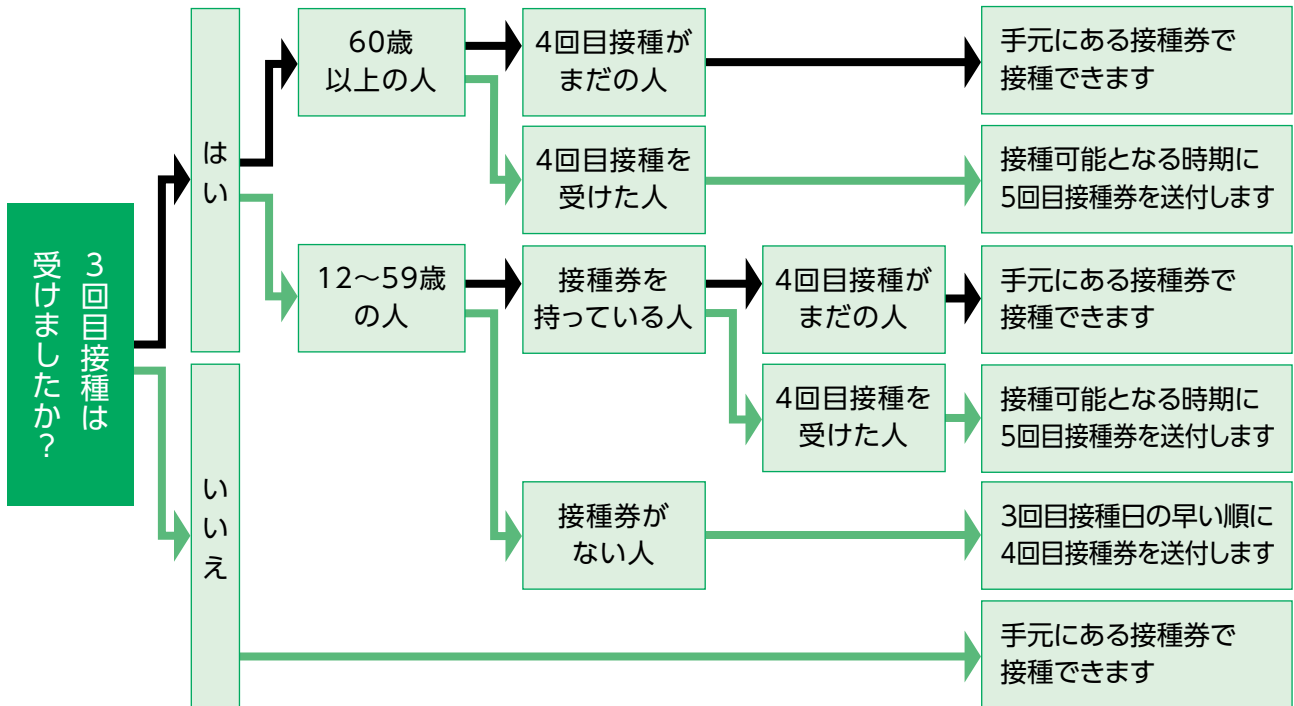
(例)



※接種券などに同封している資料などが5カ月のままの場合は、読み替えをお願いします。

問い合わせ先
健康スポーツ課健康づくり担当
☎(501)1134
☎(501)1135
ID 1010247

12歳以上の接種券発送の場合分け図



※接種券発送スケジュールは24ページを確認してください。

※接種券を紛失したときや届いていない場合は、市ウェブサイトから手続きするか、健康スポーツ課へ問い合わせてください。

年末年始に備えて

年末年始に備えて、早めの接種を検討してください。これまで2年間、新型コロナウイルスは年末年始に流行しています。年末までに若い人もオミクロン株対応ワクチンの接種完了を勧めます。

乳幼児もワクチン接種ができるようになりました

対象となる乳幼児がいる世帯へ10月末に接種券を送付しています。また、新しく生後6カ月を迎える人には生後6カ月を迎えた月末に送付します。

対象 生後6カ月〜4歳の人

接種回数 初回接種として3回

接種間隔

▽1回目接種から3週間の間隔を空け

2回目を接種

▽2回目接種から8週間の間隔を空け

3回目を接種

ワクチンの種類 ファイザー社製乳幼児用ワクチン

接種場所 市内小児医療機関（6医療機関）

※市ウェブサイト（☎1011246）

※市ウェブサイト（☎1011246）

に一覧を掲載しています。

予約方法 医療機関へ直接予約する

初回（1・2回目）接種

初回接種は、12月末で終了する予定です。

オミクロン株対応ワクチンは、初回接種が完了しないと接種できません。接種を希望する人は、年内に初回接種を受けてください。

※個別の医療機関で接種してください。

接種証明書のコンビニ交付

利用可能なコンビニなどの事業者が増えました。コンビニ交付にはマイナンバーカードが必要です。

詳しい情報は市ウェブサイトや厚生労働省ウェブサイト（新型コロナウイルス感染症予防接種証明書（接種証明書）について）を確認してください。



▲市ウェブサイト



▲厚生労働省ウェブサイト

公表します

市職員の給与や勤務条件など

市職員の数や給与の状況、勤務条件や人事行政の運営などの状況をお知らせします。

民間委託などの行政改革に積極的に取り組んできた結果、少数の職員で効率的な行政運営を行っていることが春日市の特徴です。



問い合わせ先

人事法制課人事担当

☎(584) 1111(代) 📠(584) 1145

1 職員数

(1) 職員数 任命権者別職員数 (令和4年4月1日現在)

区分	常勤職員	会計年度任用職員	区分	常勤職員	会計年度任用職員
議会事務局	6人	0人	選挙管理委員会事務局	2人	0人
市長事務部局	349人	160人	監査事務局	3人	0人
教育委員会事務局	41人	84人	農業委員会事務局	1人	0人
合計				402人	244人

※新規採用職員は配属先に計上しています。

※常勤職員には法定再任用職員(常勤:週5日)を含みます。

※会計年度任用職員とは、地方公務員法第22条の2第1項第2号の規定に基づき任用された職員です。

(2) 近隣他市との職員数比較

人口1,000人当たりの職員数(普通会計)

春日市	A市	B市	C市	D市	E市
3.16人	4.00人	4.08人	4.64人	4.90人	10.02人

※総務省自治行政局「類似団体別職員数の状況(令和3年4月1日現在)」から作成しています。

※人口に対する職員数(普通会計)は、全国の市で春日市が最少となっています。

※普通会計の職員数は、特別職(市長、副市長、教育長)および公営企業等会計部門の職員(下水道・国民健康保険・介護保険・後期高齢者医療の業務に従事する職員)を除く全ての職員数です。

(3) 採用者数および退職者数

職種	令和3年度		令和4年度
	採用者数	退職者数	採用者数
一般事務	9(1)人	13(2)人	11(4)人
保健師	1人	—	3人
保育士	3(1)人	2人	3人
図書司書	—	1人	—
土木技師	1人	4人	4(3)人
文化財技師	—	1人	1人
技能労務職	—	1人	—
合計	14(2)人	22(2)人	22(7)人

※()内は法定再任用職員の人数(内数)です。

2 給与

(1) 職員の給与の状況(令和4年度)

区分		初任給	平均年齢 (4月1日現在)	平均給料月額 (4月分)	平均給与月額 (4月分)
一般行政職	大学卒	18万2,200円	42.1歳	32万5,000円	42万6,500円
	短大卒	16万5,900円			
	高校卒	15万4,900円			

※給与とは、給料と諸手当の合計額です。給料は、職務の種類と内容、職責に応じて条例で定められた給料表に基づく額が支給されます。諸手当は、扶養手当、通勤手当、期末手当、勤勉手当など、該当する職員に条例で定められた算定方法に基づく額が支給されます。

※平均給与月額には、期末手当および勤勉手当は含まれていません。

※法定再任用職員の給与は集計の対象から除きます。

(2) 人事評価

組織の業績向上と職員の育成を図ることを目的とし、平成20年度から目標管理の手法を取り入れた人事評価制度を実施しています。平成21年度からの評価の結果を、勤勉手当などの処遇に反映させています。

3 勤務時間その他の勤務条件

(1) 勤務時間

①1週間の勤務時間 38時間45分(1日当たり7時間45分)

②勤務時間の割り振り 基本的な勤務時間：午前8時30分～午後5時(休憩時間は午後0時15分～1時)

※変則勤務の場合があります。

(2) 職員一人当たりの平均年次有給休暇取得日数(令和3年度) 14.3日

(3) 育児休業の取得者数(令和3年度)

区分	育児休業	育児部分休業
男性	4人	0人
女性	17人	4人
合計	21人	4人

4 研修

職員研修の状況(令和3年度) 総事業費 335万3,000円

区分	主な内容・派遣先	コース・回数	受講者数(延べ人数)
自主開催研修	管理・監督職研修、文書事務研修など	13コース(31回)	1,016人
派遣研修	福岡県市町村職員研修所、市町村職員中央研修所など	53コース(53回)	195人
合計		66コース(84回)	1,211人

5 分限および懲戒処分

(1) 分限処分(令和3年度)

分限処分とは、職員の勤務実績が良くない場合や、疾病のためにその職責を果たせない場合などに、公務能率の維持およびその適正な運営の確保を図るために行う不利益処分のことです。

区分	休職	降任	免職	降給	合計
人数	6人	0人	0人	0人	6人

(2) 懲戒処分(令和3年度)

懲戒処分とは、職員に職務上の義務違反や公務員としてふさわしくない非行がある場合に、公務における規律と秩序の維持を目的に行う不利益処分のことです。

区分	戒告	減給	停職	免職	合計
人数	0人	0人	0人	0人	0人

6 服務

職員には、地方公務員法により、「法令等及び上司の職務上の命令に従う義務」、「信用失墜行為の禁止」、「秘密を守る義務」、「職務に専念する義務」、「政治的行為の制限」、「争議行為等の禁止」、「営利企業への従事等の制限」など、服務上の義務が課せられています。

(1) 職務に専念する義務の免除の状況

「春日市職員の職務に専念する義務の特例に関する条例」により、献血をする場合、厚生に関する計画の実施に参加する場合などに、職務に専念する義務が免除されることがあります。

区分	令和3年度
職務に専念する義務の免除	82件

(2) 営利企業への従事等の許可状況

職員は、営利企業の役員になったり、報酬を得て事業や事務に従事したりすることはできません。ただし、職務の遂行に支障や影響がなく、地方公務員としての信用を傷つけるおそれがない場合は、許可されることがあります。

区分	令和3年度
営利企業への従事等の許可	29件

7 職員の福祉など

地方公務員法の規定に基づき、職員の保健、元気回復その他厚生に関する事項を計画的に実施しています。また、職員の身分保障のための制度が設けられています。

(1) 職員互助会

職員互助会は、会員の福利厚生に関する事業の実施、相互扶助や親睦を図ることを目的としており、会員の掛金と市の助成金で運営しています。

主な事業

①福利厚生事業 ②慶弔給付事業 ③貸付事業

決算の状況(令和3年度)

区分	金額
市の助成金	109万9,000円
会員の掛金	244万8,000円
合計	354万7,000円

※慶弔給付事業は市の助成金対象外としています。

(2) 職員の健康管理

職員の健康を確保するため、健康診断を実施しています。

令和3年度受診者数	394人
-----------	------

(3) 共済制度

職員は福岡県市町村職員共済組合に加入しており、同組合が短期給付(医療)、長期給付(年金)、福祉事業(健康保持増進事業、貸付事業など)を行っています。

(4) 公平委員会の状況

職員は、全体の奉仕者という立場から労働基本権の一部が制限されています。このため、中立的な機関である公平委員会に対して、身分上および経済上の権利・利益の保護を求めることができるようになってきました。

令和3年度については、適正な勤務条件の確保に関する「勤務条件に関する措置の要求」および身分保障を確実にするための「不利益処分に関する不服申立て」はありませんでした。

(5) 公務災害補償

職員が、公務中または通勤中に被災した場合は、その災害によって受けた傷病について治療費などが補償されます。

公務災害・通勤災害の状況(令和3年度)

区分	件数
公務災害	1件
通勤災害	2件
合計	3件

8 退職者の再就職

「春日市職員の退職管理に関する条例」に基づき、次のとおり公表します。

令和3年度届出件数	0件
-----------	----

令和5年度

会計年度任用職員を 募集します

春日市をより住みよいまちにするために、一緒に働きませんか。

問い合わせ先 人事法制課人事担当 ☎(584)1130 📠(584)1145 📧1004457

会計年度任用職員の処遇など

- ▷任用は毎会計年度(4月1日から翌年3月31日まで)の範囲内である
 - ▷初めの1カ月は条件付採用とし、条件付期間中に良好な成績で職務を遂行したときに正式採用となる
 - ▷職によっては、前歴により給料月額が加算される。また、正規職員と同条件の通勤手当が支給される
 - ▷要件を満たす場合は、期末手当(6月・12月)、退職手当(フルタイム勤務の場合に限る)が支給される
 - ▷仕事の成果について人事評価を受け、評価結果による再度の任用制度がある
- ※原則として、3年に1回は公募により選考します(一度任用された人も応募可能)。
- ▷地方公務員法が適用されるため、正規職員と同様の義務を守る必要があり、規定に反した場合は懲戒処分の対象となる(守秘義務、営利企業への従事制限、信用失墜行為の禁止、職務専念義務、政治的行為の制限など)

募集する職

「令和5年度春日市会計年度任用職員募集一覧」に掲載しています。それぞれの職の業務内容や応募要件、勤務条件などについては、市ウェブサイトを確認してください。

また、不明な点があれば、各担当に問い合わせてください。

応募方法

応募用紙に写真を貼付し必要事項を記入の上、募集するそれぞれの担当部署に窓口か郵便(必着)で提出してください。

※資格が必要な職については、資格を証明する書類の写しも併せて提出してください。

※職によっては、他の提出物が必要な場合もあります。

※応募用紙は、市ウェブサイトか人事法制課で入手できます。

令和5年度春日市会計年度任用職員募集一覧

※職によっては、土・日曜日出勤や時差出勤による交代勤務もあります。

※表中の給与金額は目安です。

担当部署	職名	資格の有無	任用期間	勤務場所	勤務日数 勤務時間	給与 ※地域手当含む	期末手当	共済 組合 厚生年 金保険	雇用 保険
秘書広報課秘書担当	秘書	有	令和5年4月1日～ 令和6年3月31日	市役所	週5日 7時間45分	181,170円 (月額)	有	有	有
経営企画課企画担当	事務職員	無	令和5年4月1日～ 令和6年3月31日	市役所	週5日 7時間45分	181,170円 (月額)	有	有	有
総務課総務担当	事務職員 (文書管理、情報提供)	無	令和5年4月1日～ 令和6年3月31日	市役所	週5日 7時間45分	181,170円 (月額)	有	有	有
総務課IT推進担当	情報機器等管理員	無	令和5年4月1日～ 令和6年3月31日	市役所	週5日 7時間45分	181,170円 (月額)	有	有	有
管財課管財担当	車両管理員	有	令和5年4月1日～ 令和6年3月31日	市役所	週5日 7時間45分	181,170円 (月額)	有	有	有

担当部署	職名	資格の有無	任用期間	勤務場所	勤務日数 勤務時間	給与 ※地域手当 含む	期末手当	共済 組合 厚生年 金保険	雇用 保険
税務課市民税担当	税業務専任職員	無	令和5年4月1日～ 令和6年3月31日	市役所	週5日 7時間45分	181,170円 (月額)	有	有	有
税務課市民税担当	事務補佐職員 (市民税課税事務補助)	無	令和5年4月1日～ 令和6年3月31日	市役所	週2日 7時間45分	58,212円 (月額)	有	無	無
税務課市民税担当	事務補佐職員 (市民税課税事務補助)	無	令和5年4月1日～ 令和6年3月31日	市役所	週3日 7時間45分	87,318円 (月額)	有	場 合 に よ り 有	有
納税課納税管理担当	納付相談員	無	令和5年4月1日～ 令和6年3月31日	市役所	週5日 7時間45分	181,170円 (月額)	有	有	有
納税課納税管理担当	滞納整理支援員	無	令和5年4月1日～ 令和6年3月31日	市役所	週5日 7時間45分	181,170円 (月額)	有	有	有
納税課納税管理担当	滞納整理調査員	無	令和5年4月1日～ 令和6年3月31日	市役所	週5日 7時間45分	181,170円 (月額)	有	有	有
納税課納税管理担当	収納推進員	無	令和5年4月1日～ 令和6年3月31日	市役所、 市内および 市外近郊	週5日 7時間45分	213,290円 (月額)	有	有	有
市民課受付戸籍担当	マイナンバーカード推 進員	無	令和5年4月1日～ 令和6年3月31日	市役所	週5日 7時間45分	181,170円 (月額)	有	有	有
市民課年金担当	年金相談員	無	令和5年4月1日～ 令和6年3月31日	市役所	週5日 7時間45分	200,420円 (月額)	有	有	有
市民課市民窓口担当	証明窓口専門員	無	令和5年4月1日～ 令和6年3月31日	市役所	週5日 7時間45分	181,170円 (月額)	有	有	有
人権男女共同参画課人権 男女共同参画担当	男女共同参画推進員	無	令和5年4月1日～ 令和6年3月31日	男女共同参画 ・消費生活セ ンター (じよなさん)	週5日 7時間45分	181,170円 (月額)	有	有	有
国保医療課国保担当	国民健康保険事務員	無	令和5年4月1日～ 令和6年3月31日	市役所	週5日 7時間45分	181,170円 (月額)	有	有	有
国保医療課国保担当	国民健康保険相談員	無	令和5年4月1日～ 令和6年3月31日	市役所	週5日 7時間45分	181,170円 (月額)	有	有	有
国保医療課医療担当	医療相談員	無	令和5年4月1日～ 令和6年3月31日	市役所	週5日 7時間45分	181,170円 (月額)	有	有	有
国保医療課医療担当	事務補佐職員	無	令和5年4月1日～ 令和6年3月31日	市役所	週5日 7時間45分	145,530円 (月額)	有	有	有
高齢課指定指導担当	介護支援専門員	有	令和5年4月1日～ 令和6年3月31日	市役所	週5日 7時間45分	219,890円 (月額)	有	有	有
高齢課高齢者支援担当	保健師	有	令和5年4月1日～ 令和6年3月31日	市役所	週5日 7時間45分	219,890円 (月額)	有	有	有
高齢課介護保険担当	介護認定審査会事務員	無	令和5年4月1日～ 令和6年3月31日	市役所	週5日 7時間45分	184,140円 (月額)	有	有	有
高齢課介護保険担当	介護支援専門員	有	令和5年4月1日～ 令和6年3月31日	市役所	週5日 7時間45分	219,890円 (月額)	有	有	有
高齢課介護保険担当	介護保険相談員	無	令和5年4月1日～ 令和6年3月31日	市役所	週5日 7時間45分	181,170円 (月額)	有	有	有
健康スポーツ課スポーツ 担当	事務補佐職員(スポーツ 施設、団体関連)	無	令和5年4月1日～ 令和6年3月31日	総合スポーツ センター	週5日 7時間45分	145,530円 (月額)	有	有	有
健康スポーツ課健康づくり 担当	管理栄養士	有	令和5年4月1日～ 令和6年3月31日	いきいきプラ ザ	週5日 7時間45分	200,420円 (月額)	有	有	有
健康スポーツ課健康づくり 担当	保健師	有	令和5年4月1日～ 令和6年3月31日	いきいきプラ ザ	週5日 7時間45分	219,890円 (月額)	有	有	有
健康スポーツ課健康づくり 担当	事務補佐職員(成人予 防接種・プラザ管理)	無	令和5年4月1日～ 令和6年3月31日	いきいきプラ ザ	週5日 7時間45分	145,530円 (月額)	有	有	有
福祉支援課地域福祉担当	事務補佐職員 (献血、福祉関連)	無	令和5年4月1日～ 令和6年3月31日	市役所	週5日 7時間45分	145,530円 (月額)	有	有	有
福祉支援課障がい担当	障がい者福祉事務員	無	令和5年4月1日～ 令和6年3月31日	市役所	週5日 7時間45分	181,170円 (月額)	有	有	有
福祉支援課障がい担当	専任手話通訳者	有	令和5年4月1日～ 令和6年3月31日	市役所	週5日 7時間45分	181,170円 (月額)	有	有	有
福祉支援課障がい担当	障がい者生活等支援相 談員	有	令和5年4月1日～ 令和6年3月31日	市役所	週5日 7時間45分	209,440円 (月額)	有	有	有

担当部署	職名	資格の有無	任用期間	勤務場所	勤務日数 勤務時間	給与 ※地域手当 含む	期末 手当	共済 組合 厚生年 金保険	雇用 保険
保護課保護担当	生活保護面接相談員	有	令和5年4月1日～ 令和6年3月31日	市役所	週5日 7時間45分	209,440円 (月額)	有	有	有
保護課保護担当	生活保護健康管理支援 相談員	有	令和5年4月1日～ 令和6年3月31日	市役所	週5日 7時間45分	207,570円 (月額)	有	有	有
保護課保護担当	生活保護就労相談員	無	令和5年4月1日～ 令和6年3月31日	市役所	週5日 7時間45分	191,840円 (月額)	有	有	有
子育て支援課子育て支援 担当	家庭児童相談員	有	令和5年4月1日～ 令和6年3月31日	いきいきプラ ザ	週5日 7時間45分	209,440円 (月額)	有	有	有
子育て支援課子育て支援 担当	子育て支援コーディネ ーター	有	令和5年4月1日～ 令和6年3月31日	いきいきプラ ザ	週5日 7時間45分	194,700円 (月額)	有	有	有
子育て支援課子育て支援 担当	ファミリー・サポート・セ ンター アドバイザー	有	令和5年4月1日～ 令和6年3月31日	いきいきプラ ザ	週5日 7時間45分	194,700円 (月額)	有	有	有
子育て支援課子育て支援 担当	事務補佐職員	無	令和5年4月1日～ 令和6年3月31日	いきいきプラ ザ	週5日 7時間45分	145,530円 (月額)	有	有	有
子育て支課母子保健担当	乳児家庭全戸訪問員	有	令和5年4月1日～ 令和6年3月31日	いきいきプラ ザ	週5日 7時間45分	219,890円 (月額)	有	有	有
子育て支課母子保健担当	保健師(子ども・子育て 相談センター)	有	令和5年4月1日～ 令和6年3月31日	いきいきプラ ザ	週5日 7時間45分	219,890円 (月額)	有	有	有
子育て支課母子保健担当	保健師(母子保健業務)	有	令和5年4月1日～ 令和6年3月31日	いきいきプラ ザ	週5日 7時間45分	219,890円 (月額)	有	有	有
子育て支課母子保健担当	事務補佐職員	無	令和5年4月1日～ 令和6年3月31日	いきいきプラ ザ	週5日 7時間45分	145,530円 (月額)	有	有	有
子育て支援課療育担当	療育訓練保育士	有	令和5年4月1日～ 令和6年3月31日	福祉ぱれっと 館(くれよんク ラブ)	週5日 7時間45分	204,050円 (月額)	有	有	有
子育て支援課療育担当	看護師	有	令和5年4月1日～ 令和6年3月31日	福祉ぱれっと 館(くれよんク ラブ)	週5日 7時間45分	194,700円 (月額)	有	有	有
子育て支援課療育担当	公認心理師	有	令和5年4月1日～ 令和6年3月31日	福祉ぱれっと 館(くれよんク ラブ)	週5日 7時間45分	219,890円 (月額)	有	有	有
子育て支援課発達支援担 当	特別支援教育相談員	有	令和5年4月1日～ 令和6年3月31日	いきいきプラ ザ	週3日 7時間45分	125,664円 (月額)	有	有	有
子育て支援課発達支援担 当	特別支援教育支援員	無	令和5年4月7日～ 令和6年3月22日	市内小中学校	週5日 5時間00分	93,890円 (月額)	有	有	有
子育て支援課発達支援担 当	就学相談員	無	令和5年4月1日～ 令和6年3月31日	いきいきプラ ザ	週5日 7時間45分	181,170円 (月額)	有	有	有
子育て支援課発達支援担 当	心理発達相談員	有	令和5年4月1日～ 令和6年3月31日	いきいきプラ ザ	週5日 7時間45分	219,890円 (月額)	有	有	有
子育て支援課発達支援担 当	言語聴覚士	有	令和5年4月1日～ 令和6年3月31日	いきいきプラ ザ	週5日 7時間45分	209,440円 (月額)	有	有	有
こども未来課児童給付担 当	事務補佐職員(児童手 当、児童扶養手当)	無	令和5年4月1日～ 令和6年3月31日	市役所	週5日 7時間45分	145,530円 (月額)	有	有	有
こども未来課児童給付担 当	母子・父子自立支援員	無	令和5年4月1日～ 令和6年3月31日	市役所	週5日 7時間45分	191,840円 (月額)	有	有	有
こども未来課保育担当	事務職員 (幼児教育無償化)	無	令和5年4月1日～ 令和6年3月31日	市役所	週5日 7時間45分	181,170円 (月額)	有	有	有
こども未来課保育担当	保育料徴収員	無	令和5年4月1日～ 令和6年3月31日	市役所	週2日 7時間45分	85,316円 (月額)	有	無	無
こども未来課昇町保育所	保育士	有	令和5年4月1日～ 令和6年3月31日	昇町保育所	週5日 7時間45分	194,700円 (月額)	有	有	有
こども未来課昇町保育所	看護師	有	令和5年4月1日～ 令和6年3月31日	昇町保育所	週5日 7時間45分	194,700円 (月額)	有	有	有
こども未来課昇町保育所	看護師(医療的ケア児)	有	令和5年4月1日～ 令和6年3月31日	昇町保育所	週5日 7時間45分	194,700円 (月額)	有	有	有
こども未来課昇町保育所	保育所管理員	無	令和5年4月1日～ 令和6年3月31日	昇町保育所	週5日 7時間45分	160,710円 (月額)	有	有	有
こども未来課昇町保育所	管理栄養士	有	令和5年4月1日～ 令和6年3月31日	昇町保育所	週5日 7時間45分	200,420円 (月額)	有	有	有
環境課ごみ減量担当	事務補佐職員(ごみ袋の 受発注など)	無	令和5年4月1日～ 令和6年3月31日	市役所	週5日 7時間45分	145,530円 (月額)	有	有	有

担当部署	職名	資格の有無	任用期間	勤務場所	勤務日数 勤務時間	給与 ※地域手当 含む	期末 手当	共済 組合 厚生年 金保険	雇用 保険
安全安心課防犯安全担当	消費生活相談員	有	令和5年4月1日～ 令和6年3月31日	男女共同参画 ・消費生活セ ンター (じよなさん)	週2～3日 5時間15分	9,000円 (月額)	場 合 に よ り 有	無	無
都市計画課公園担当	公園等管理指導員	無	令和5年4月1日～ 令和6年3月31日	市役所および 市内巡回	週3日 7時間45分	108,702円 (月額)	有	有	有
下水道課庶務担当	排水設備検査員	有	令和5年4月1日～ 令和6年3月31日	市役所	週4日 7時間45分	144,936円 (月額)	有	有	有
教務課教育総務担当	学校会計事務員	無	令和5年4月1日～ 令和6年3月31日	市内中学校	週5日 7時間45分	160,710円 (月額)	有	有	有
教務課教育総務担当	管理栄養士 (小学校栄養職員)	有	令和5年4月1日～ 令和6年3月31日	市内小学校	週5日 7時間45分	200,420円 (月額)	有	有	有
教務課教育総務担当	事務補佐職員 (学校事務補佐)	無	令和5年4月1日～ 令和6年3月31日	市内小学校	週5日 7時間45分	145,530円 (月額)	有	有	有
教務課教育総務担当	小学校校務員	無	令和5年4月1日～ 令和6年3月31日	市内小学校	週5日 7時間45分	160,710円 (月額)	有	有	有
教務課教育総務担当	中学校校務員	無	令和5年4月1日～ 令和6年3月31日	市内中学校	週5日 7時間45分	160,710円 (月額)	有	有	有
教務課教育総務担当	管理栄養士 (中学校栄養職員)	有	令和5年4月1日～ 令和6年3月31日	市役所	週5日 7時間45分	200,420円 (月額)	有	有	有
教務課教育総務担当	給食費納付推進員	無	令和5年4月1日～ 令和6年3月31日	市役所	週3日 7時間45分	127,974円 (月額)	有	有	有
学校教育課学校教育担当	不登校専任教員	有	令和5年4月1日～ 令和6年3月31日	市内中学校	週5日 7時間45分	200,420円 (月額)	有	有	有
学校教育課学校教育担当	教育相談員	有	令和5年4月1日～ 令和6年3月31日	市内小学校	週5日 7時間45分	200,420円 (月額)	有	有	有
学校教育課学校教育担当	スクールソーシャルワ ーカー	有	令和5年4月1日～ 令和6年3月31日	市内小中学校	週4日 7時間45分	250,000円 (月額)	有	有	有
学校教育課学校教育担当	教育支援センター指 導員	有	令和5年4月1日～ 令和6年3月31日	春日市教育支 援センター	週5日 7時間45分	200,420円 (月額)	有	有	有
学校教育課学校教育担当	少人数学級対応講師	有	令和5年4月1日～ 令和6年3月31日	市内小学校	週5日 7時間45分	200,420円 (月額)	有	有	有
学校教育課学校教育担当	日本語指導補助員	無	令和5年4月1日～ 令和6年3月31日 (内11ヵ月程度)	市内小中学校	週3～4日 5時間	56,334円～ 75,112円 (月額)	場 合 に よ り 有	無	無
学校教育課学校教育担当	外国語指導助手	無	令和5年4月1日～ 令和6年3月31日	市内小中学校	週5日 7時間15分	290,000円 (月額)	有	有	有
学校教育課学校教育担当	外国語活動指導員	無	令和5年4月1日～ 令和6年3月31日 (8月を除く)	市内小学校	週3日 6時間	84,156円 (月額)	有	無	無
学校教育課学校保健担当	事務補佐職員 (文書連絡、使送等)	無	令和5年4月1日～ 令和6年3月31日	市役所	週5日 7時間45分	145,530円 (月額)	有	有	有
学校教育課学校保健担当	事務補佐職員 (就学援助)	無	令和5年4月1日～ 令和6年3月31日	市役所	週5日 7時間45分	145,530円 (月額)	有	有	有
地域教育課こども共育担 当	地域活動指導員	無	令和5年4月1日～ 令和6年3月31日	市役所	週5日 7時間45分	181,170円 (月額)	有	有	有
地域教育課社会教育・読書 推進担当	学校司書	有	令和5年4月1日～ 令和6年3月31日 (8月1日～8月24 日を除く)	市内小学校	週5日 6時間	140,260円 (月額)	有	有	有
地域教育課社会教育・読書 推進担当	社会教育指導員	無	令和5年4月1日～ 令和6年3月31日	市役所	週5日 7時間45分	181,170円 (月額)	有	有	有
文化財課調査保存担当	民俗文化財調査専門員	有	令和5年4月1日～ 令和6年3月31日	奴国の丘歴史 資料館	週5日 7時間45分	200,420円 (月額)	有	有	有
文化財課調査保存担当	文化財屋内作業員	無	令和5年4月1日～ 令和6年3月31日	奴国の丘歴史 資料館	月10日程 度	7,000円(日 額)	場 合 に よ り 有	無	無
文化財課整備活用担当	事務職員(事務補助、 文化財施設等の管理、 土日祝日の開館業務)	無	令和5年4月1日～ 令和6年3月31日	奴国の丘歴史 資料館	週5日 7時間45分	181,170円 (月額)	有	有	有



変更になります 西鉄春日原駅西側の車両通行箇所

問い合わせ先 道路管理課街路担当
☎(584)1111(代) ☎(584)1143 ID 1011205

道路改良工事に伴い、西鉄春日原駅西側の車両通行箇所が変更になります。

日時 11月30日(水)

午前6時～

※雨天や関連工事の影響で、延期となる場合があります。

主な変更点

- ①春日原駅前交差点から春日中央通りまで直進可能となります。
- ②一旦停止位置が変更となります。
- ③路線バスなどの進入ルートが変更となります。
ただし、バス停の位置は変わりません。

※一方通行などの交通規制、信号機や横断歩道の位置が変更になるため、付近を通行する際は注意してください。



入札結果をお知らせします 市発注の建設工事

問い合わせ先 財政課契約検査担当
☎(584)1111(代) ☎(584)1145 ID 1010043

7・8月に行った建設工事の入札結果(契約金額5,000万円以上)をお知らせします。

○西スポーツ・レクリエーション広場整備第1期工事

工事期間 9月29日～令和5年9月28日

契約金額 2億2,550万円

工事業者 才田組・龍建設特定建設工事共同企業体

○欽修市営住宅周辺整備工事

工事期間 8月24日～令和5年3月15日

契約金額 6,325万円

工事業者 株式会社大高工務店

○ストックマネジメント計画に基づく雨水管渠改築工事

工事期間 8月24日～令和5年2月24日

契約金額 5,060万円

工事業者 アビル工業株式会社



宝くじの受託事業収入を財源に整備 コミュニティ助成事業(上白水地区)

問い合わせ先 地域づくり課協働推進・文化振興担当
☎(584)1111(代) ☎(584)1153

宝くじの社会貢献広報事業として、コミュニティ活動に必要な備品や集会設備の整備に対する助成事業が行われています。

この助成金により、上白水地区自治会では音響設備を整備しました。これらは、各種地域イベントに活用され、自治会のコミュニティ活動の活性化に日々役立てられています。



スポーツで地域の輪が広がる

スポーツフェスタ自治会交流種目開催

10月23日、総合スポーツセンター屋外競技場でグラウンド・ゴルフ大会、メインアリーナではカローリング大会が行われました。これは、競技を通して運動に親しみ、人と人との交流の場づくりを目的として開催されたものです。

両大会合わせて約600人が参加し、老若男女がチームを作り和気あいあいと時に熱く汗を流し、スポーツの秋を楽しんでいました。



▲メンバーが見守る中、緊張の第一打

福岡都市圏筑紫地域共同事業

春日高校ちゃりんこ安全プロジェクト

10月11日、自転車運転の交通マナーや安全意識の向上のため、春日高校1、2年生を対象に「ちゃりんこ安全プロジェクト」が行われました。

スタントマンが自転車を運転しながら携帯電話やヘッドホンの使用、傘差しなどの違反行為を実演したり、車と自転車の衝突事故を再現したりしました。生徒たちは交通事故の危険性を間近で感じ、交通ルールを再確認するきっかけになりました。



▲スタントマンによる衝突事故の再現

みんなの心に残る思い出に

地区秋祭り開催

10月15日、さわやかな秋晴れの中、白水池、宝町、千歳町、塚原台、天神山の5地区で秋祭りが開催されました。

会場では、感染対策を行いながら、屋台の出店、ダンスや楽器演奏のステージ披露など、地区ごとにさまざまな催しが行われました。

3年ぶりの地区祭りに子どもから大人まで多くの人々が来場し、各会場とも大いににぎわいを見せていました。



▲白水池地区



▲宝町地区



▲千歳町地区



▲塚原台地区



▲天神山地区

筑紫地区 みんなの心で 守り隊

筑紫地区安全安心まちづくり推進大会

10月11日、ふれあい文化センターで開催された同大会では、日頃から防犯、交通安全、防火などの活動を行う団体・個人に対する功勞表彰や公募した標語、ポスターで入選した生徒の表彰が行われました。

受賞者(敬称略)

- 全国防犯協会連合会長表彰
 - ▷功勞ボランティア団体：泉地区自治会
- 福岡県防犯協会連合会長福岡県警察本部長連名表彰
 - ▷防犯功勞者：矢野仁志
 - ▷自転車防犯登録推進功勞：ルミエール 春日店
- 春日・大野城・那珂川防犯協会長春日警察署長連名表彰
 - ▷防犯功勞者：上村歳典
- 筑紫地区安全安心まちづくり推進協議会長表彰
 - 大土居地区自治会、惣利地区自治会、千歳町地区自治会、大和町地区自治会、岡本地区自治会

○全国地域安全運動「ポスター」入選表彰

- ▷最優秀賞：小野莞太郎(春日南中学校2年)
- ▷優秀賞：納富こころ(春日東中学校2年)
- ▷佳作：古長あかり(春日南中学校2年)、山本楓子(春日南中学校1年)、安樂千夏(春日南中学校1年)

○筑紫地区中学1年生インターネット利用マナー標語入選表彰

- ▷佳作：新森陸叶(春日中学校1年)



▲同推進協議会会長の井上市長から受賞者の皆さんへ表彰状を授与

楽しみながら健康や福祉について考える

いきいきフェスタ春日2022開催

10月16日、いきいきプラザ、春日小学校、福祉ぱれっと館を会場に「いきいきフェスタ春日2022」が開催されました。

このイベントは、健康・福祉・子育てをテーマに、楽しみながら福祉や健康に関心を持つことや、ボランティアなどの活動について知るきっかけづくりとして開催しているもの。コロナ禍で3年ぶりの開催となりましたが、好天にも恵まれ、およそ3,500人が来場しました。

保育所や児童センターによる工作やゲームのコーナー、筑紫薬剤師会によるちびっこ薬剤師体験コーナーは、子どもたちに大人気。

また、点字や手話などの体験コーナーでは、初めての人にもボランティアが優しく丁寧に指導。その他、福祉関連団体などの事業や活動内容を紹介するコーナーをはじめ、体力測定や脳トレ、ストレスチェックなどのコーナー、食品や物品のバザーなども大にぎわい。子どもから高齢者まで、誰もが楽しみながら会場を巡っていました。



▲食育に関する紙芝居



▲親子でゲームを楽しむ

イベントに参加するときは、状況に応じたマスクの着用、検温などの感染防止対策に協力してください。



**みんなで見よう
白水大池公園星の館
ふたご座流星群観望会(無料)**

ふたご座流星群は、年に一度、この時季にしか見られない天文現象です。みんなで地面に寝転がり、流星群を見てみませんか。誰でも参加できますが、18歳未満は保護者が同伴してください。

日時 12月14日(水)
午後9時～11時
場所 同館
定員 30人(申込多数の場合抽選)
※締め切り後に応募者全員に連絡します。
持ってくるもの レジャーシートなど
申込方法 11月29日(火)までに市ウェブサイトから申し込むか、電話で住所、参加者全員の氏名・年齢、電話番号、メールアドレスを伝える
申込・問い合わせ先 同館

☎(983)7755
☎(983)7756



▲市ウェブサイト

**わくわく歴史体験
地域の人とつくるう
しめ飾りづくり**

誰でも参加できますが、小学生以下は保護者が同伴してください。
日時 12月17日(土)
午前10時～正午
場所 奴国の丘歴史資料館
参加費 300円(材料費)
定員 10組(申込多数の場合抽選)
※12月7日(水)に、当選者のみに連絡します。
持ってくるもの はさみ、しめ飾りに付ける飾り

申込方法 12月2日(金)までに市ウェブサイトから申し込むか、窓口、電話、ファクス、Eメールのいずれかで氏名、年齢、電話番号を伝える
※申し込みは、参加者本人か、その家族が行ってください。
申込・問い合わせ先 同資料館
☎(501)1144
☎(573)1077
✉nakoku@city.kasuga.fukuoka.jp

☎1009786

**認知症を考える
90代夫婦の愛の形を描いた
ドキュメンタリー上映会(無料)**

深い感動に包まれた前作『ぼけますから、よろしくお願いします』の続編です。
対象 市に居住する人
日時 11月27日(日)
▽午前10時～正午
▽午後1時30分～3時30分

場所 市社会福祉センター大会議室(昇町3-10-1)
タイトル ぼけますから、よろしくお願ひします～おかえりお母さん～
定員 各50人(申込先着順)
申込方法 11月15日(火)～21日(月)に電話で住所、氏名、年齢、電話番号を伝える
申込・問い合わせ先 NPO法人小さな家此処

申込方法 電話で住所、氏名、年齢、電話番号を伝える
申込・問い合わせ先 NPO法人小さな家此処
☎(509)3206 (F兼用)
**フラッシュ音楽を楽しみませんか
精華女子短期大学
コミュニティオーケストラ定期演奏会**
大学と地域の人たちで作るオーケストラの定期演奏会です。チエロ独奏は市 寛也さん(NHK交響楽団)です。
日時 12月18日(日)

午後2時～4時(開場:午後1時)
場所 アクロス福岡シンフォニーホール(福岡市中央区天神1-1-1)

演奏曲目 交響詩「フィンランディア」(シベリウス)、ロココ風の主題による変奏曲(チャイコフスキー)、交響曲第4番「ロマンティック」(ブルクナー)など
参加費 1000円(全席自由、小学生以下無料、未就学児入場可)

定員 1867人
申込方法 アクロスWEBチケット(<https://www.acticket.jp>)からか、電話で申し込み
申込・問い合わせ先 精華女子短期大学エクステンションセンター
☎(591)6331
☎(592)3591
▽アクロス福岡チケットセンター
☎(725)9112

**たのしみ隊
クリスマスプレゼントを届けます
COMING! SANTA!! 無料**
クリスマスの時季に合わせて、ボランティア隊員がサンタクロースの衣装を着て、事前にご家庭から預かったプレゼントを子どもたちに届けます。
対象 未就学児が一人でもいる家庭(きょうだい児も対応可)
日時 12月23日(金)
午後7時～9時
定員 5世帯(応募多数の場合は抽選)
申込方法 11月30日(水)消印有効)までに往復はがきかEメールで住所、氏名、電話番号、子ども全員の名前、年齢を伝える
※当選世帯には、連絡後、自宅へ説明に行きます。
申込・問い合わせ先 同隊COMING! SANTA!!
(〒816-0851昇町3-1-01)かすがボランティアセンター(市内)
☎(501)1136
☎(581)7258
✉tanoshimitaikasugacity@gmail.com



福岡女学院
創立137周年記念
第39回クリスマスコンサート

日時 12月23日(金)
 午後6時～(開場:午後5時30分)

場所 福岡女学院キール記念講堂
 (福岡市南区日佐3-42-1)

指揮 澤 和樹さん(前東京藝術大学学長)

入場料 2000円(学生以下は1000円)(全席自由)

※未就学児の入場は遠慮してください。

チケット購入の連絡先
 チケットぴあ
 Pコード:224-010

▼同院(経理課・中高事務室・看護大事務室)
 ☎(581)1492

▼イズバイオリン
 ☎(713)7563

問い合わせ先 同院(午前9時～午後5時)
 ☎(581)1492
 📠(575)2480
 ✉christcenter@fukujo.ac.jp

環境

応募しませんか
春日大野城リサイクルプラザ
リサイクル展示会

ごみとして持ち込まれた再利用できる自転車の販売と、スチール家具類の譲渡を行います。陶器類の無料配布はありません。

※今回の展示会から開始時間が変わります。

対象 春日市、大野城市に居住する人

期間 12月6日(火)～11日(日)(10日(土)を除く)

時間 午前9時～午後4時

場所 同プラザ

展示品目 自転車(約30台)、スチール家具類(約100点)

申込方法 期間中、同プラザで申込書を受け取り、必要事項を記入して提出する

※申込多数の場合は抽選を行い、抽選結果を当選者のみにはがきで知らせます(12月16日(金)発送予定)。

注意点
 ▼来場者本人の申し込みに限りませす。
 ▼1住所につき自転車およびスチール家具類のそれぞれ1点まで申し込めます。

まで申し込めます。

▼同一住所(別世帯を含む)で複数申し込んだ場合は、全て無効です。

▼自転車は、1台2600円(防犯登録料600円を含む)が必要です。

▼自転車は、前回の当選(当選辞退も含む)から1年間は申し込みができません。

▼当選品は、当選はがきを持参の上、12月19日(月)～23日(金)の午前9時～午後3時30分に引き取ってください(引取期間厳守)。

▼状況により入場制限を行う場合がございます。

申込・問い合わせ先 同プラザ
 ☎(596)7066
 📠(595)4140

#環境PRESS
 かんきょうプレス

ゼロカーボンアクション30「CO2の少ない交通手段を選び」

地球温暖化対策のための行動として、環境に優しい交通手段を選択しませんか。

スマートムーブ
 自動車のCO₂排出量は、家庭から排出されるCO₂の約4分の1を占めます。徒歩や自転車、公共交通機関など、自家用車以外の移動手段の選択(スマートムーブ)や、エコドライブの実践などを積極的に行いましょう。

徒歩や自転車で移動すると健康増進にもつながります。また、自動車は、発進するときに多くの燃料を使います。「ふんわりアクセル」などのエコドライブをすると、燃料代の節約や安全運転にもつながります。

○**ゼロカーボン・ドライブ**
 太陽光や風力などの再生可能エネルギーを使って発電した電力と、電気自動車(EV)、プラグインハイブリッド車(PHEV)、燃料電池自動車(FCEV)を活用した、走行時のCO₂排出量がゼロのドライブです。

電気自動車などは、災害時に電源として活用することもできます。

※詳しくは、環境省ウェブサイト「ゼロカーボンアクション30」(<https://ondankataisaku.env.go.jp/coolchoice/zc-action30/>)を見てください。

問い合わせ先 環境課環境保全担当
 ☎(584)1111(代)
 📠(584)1147

講演・講座

気軽に参加してください
学び、体験しよう
防災ボランティア講座

日ごろの心構えや気配りが減災や被害を最小限にします。防災についての知識を学び体験しませんか。

対象 中学生以上の人

日時 12月24日(土)
 午後1時30分～4時

場所 市社会福祉センター大会議室(昇町3-10-1)

内容
 ▼防災についての話
 ▼被災者支援者体験
 ▼段ボールベッド作り
 ▼簡易瓦作り

定員 20人(申込先着順)

申込方法 12月16日(金)までに窓口、電話、ファクス、Eメールのいずれかで住所、氏名、電話番号を伝える

申込・問い合わせ先 かがすがボランティアセンター(市社会福祉センター内)
 ☎(501)1136
 📠(581)7258
 ✉kasuga-volo@aioros.ocn.ne.jp

**県男女共同参画の日
あすばる男女共同参画
フォーラム2022**

日時 11月26日(土)
午前10時〜午後5時30分

※11月20日(日)午前10時からプレイベントとして、子育て講演会(要申込)を開催します。

内容(一部抜粋)
▽基調講演
▽映画『カランコエの花〜ただあなたを守りたかった〜』上映会(男女共同参画ネットワーク春日主催)

▽パネルディスカッション
※一部オンラインで開催します。
※申込方法など、詳しくはあすばるウェブサイト(☎https://www.asubaru.or.jp)を確認してください。

問い合わせ先 県男女共同参画センターあすばる
☎(584)1261
☎(584)1262

**市・大塚製薬(株)連携事業
学ぼう「バランスの取れた食事・視力と脳」(無料)**

朝食の重要性や、視力の低下を防ぐ簡単な体操などを、親子で楽しく学べる講座です。
対象 市に居住する小学生とそ

の保護者
日時 12月3日(土)
午前10時〜正午

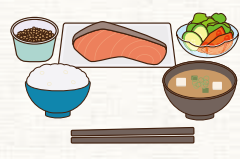
場所 総合スポーツセンター会議室

定員 80人(申込先着順)

申込方法 11月30日(水)までに次のQRコードから申し込む

申込・問い合わせ先 教務課教育総務担当

☎(584)1111(代)
☎(584)1153



**人権週間(12月4日〜10日)
児童虐待について考える
人権講演会(無料)**

児童虐待が増加している現状とその背景や、子どもの心の育ちに与える影響について分かりやすく解説します。

※託児もあります(午後5カ月〜就学前、1人300円、先

着6人、11月28日(月)までに要申込)

日時 12月7日(水)
午後2時〜4時

場所 市役所大会議室
講師 大迫秀樹さん(福岡女学院大学教授)

定員 約40人(申込先着順)

申込方法 11月30日(水)正午までに市ウェブサイトから申し込むか、電話で居住する市町村名、氏名、年齢、電話番号を伝える

申込・問い合わせ先 人権男女共同参画センターじよなさん

☎(584)1201
☎(584)1181

☎1009295



▲市ウェブサイト

**認知症を正しく理解しよう
地域で共に暮らすために
認知症サポーター養成講座(無料)**

認知症の基礎知識・対応方法を学びます。
修了者には「認知症の人を支援します」という意思を示す認知症サポーターカードを渡します。

参加は無料ですが、施設利用

料(100円)が必要です。

日時 12月9日(金)
午後1時30分〜3時

場所 老人福祉センターナギの木苑

定員 20人(申込先着順)

持ってくるもの 筆記用具、飲み物

申込方法 11月16日(水)〜12月4日(日)に窓口、電話、ファクスのいずれかで住所、氏名、年齢、電話番号を伝える

申込・問い合わせ先 同苑

☎(595)0513
☎(595)6800

**オンラインで開催
女性の専門家による
法律&お金のはなし(無料・2部制)**

迷いと不安の中にいる人が、納得のいく選択を見出すための講座です。
誰でも参加でき、どちらか1回のみ参加も可能です。

※サテライト会場での視聴もできます(若干名)。

※託児もあります(午後5カ月〜就学前、1人300円、先着8人、12月6日(水)までに要申込)。

期日 12月15日(水)
時間・内容
▽第1部

午前10時〜正午
子どもがいる場合の離婚に関する法律知識

▽第2部
午後1時30分〜3時30分
ひとり親支援、教育資金に関するお金のはなし

場所 男女共同参画センターじよなさん

定員 20人(申込先着順)

申込方法 12月14日(水)正午までに市ウェブサイトから申し込むか、電話で居住する市町村名、氏名、年齢、電話番号を伝える

申込・問い合わせ先 同センターじよなさん

☎(584)1201
☎(584)1181

☎1009968



▲市ウェブサイト





健康

懐メロで脳の活性化 総合スポーツセンター開催 リズムで介護予防(無料)

昔懐かしい楽曲に合わせて、簡単な体操や合奏を行います。動きやすい服装で来てください。

対象 市に居住するおおむね65歳以上で、要介護(要支援)認定を受けていない人

日時 12月8日(木)
午後2時～3時30分

場所 総合スポーツセンター

定員 30人(申込先着順)
持ってくるもの 上靴、筆記用具、飲み物

申込方法 11月15日(火)～30日(水)に窓口、電話、ファクスのいずれかで住所、氏名、年齢、電話番号を伝える

申込・問い合わせ先 高齢課高齢者支援担当

☎(584)1111(代)

📠(584)3090



福祉

協力してください 生活のしづらさなどに関する 全国在宅障害児・者等実態調査

障がいのある人への施策をよ

り良くするための基礎資料とするため、在宅の障がい児・者などの生活実態とニーズを把握することを目的に、厚生労働省が行う調査です。

対象となる地区に調査員が訪問しますので、協力してください。

なお、調査員が訪問する際には、県が交付した調査員証を提示します。

対象 大字下白水、伯玄町2丁目、大谷9丁目、須玖北7丁目に住居し、次のいずれかに該当する在宅の障がい児・者など

▽障害者手帳(身体障害者手帳、療育手帳または精神障害者保健福祉手帳)を持っている人

▽難病などの患者や、これまでの制度では支援の対象とならないが長引く病気やけがなどにより生活のしづらさがある人など

調査基準日 12月1日(木)

調査訪問時期 12月1日(木)～22日(木)

調査方法

①調査員が世帯を訪問し、調査の趣旨などを説明し、調査対象者の有無を確認する

②調査対象者がいる場合は、調査票を手渡し、郵便による返

送を依頼する

③原則として、調査対象者本人が調査票を記入する

※必要に応じて記入の支援を行いますので、問い合わせてください(手話通訳者の派遣、点字版の使用など)。

問い合わせ先 福祉支援課障がい担当

☎(584)1111(代)

📠(584)1154

説明会を実施します 母子・父子・寡婦家庭対象 県福祉資金制度

県は、母子家庭や父子家庭、寡婦の生活の安定と、その子ども福祉の増進を目的に、各種資金の貸し付けを行っています。

就学支度資金(入学金など)・修学資金(授業料など)・生活資金など、12種類の貸し付けがあります。

高校や大学などに進学する児童のための資金を無利子で貸し付ける制度の説明会を行います。

※説明会以外でも、随時相談に応じています。

対象 児童扶養手当の支給を受けているか、または同等の所得以下の一人親家庭

※収入などの貸付要件がありますので、詳しくは問い合わせ

てください。

日時 12月4日(日)
午前10時～(2時間程度)

場所 市役所大会議室

※大会議棟正面玄関入口から入ってください。

定員 30人(申込先着順)

申込方法 11月24日(木)までに窓口か電話で申し込む

申込・問い合わせ先 こども未来課児童給付担当

☎(584)1126

📠(584)1115

募集します 公益財団法人余慶会 第8回奨学生

対象 次の全てに該当する人

▽県内の高等学校に在籍し、令和5年3月卒業予定の生徒

▽一人親家庭(高等学校入学時から児童扶養手当または遺族年金・障害年金を受給している家庭)、里親家庭の生徒または児童養護施設などに入居している生徒

▽学習意欲が高く、日本国内の大学(短期大学、専門学校を含む)などへの進学を希望している生徒

給付額 年額70万円(返済義務なし)

※大学在学中に他の給付型奨学

金との併給はできません。

募集人数 40人程度

選考方法 書類審査(面接を行う場合あり)

申込期限 12月20日(火)(必着)

※申込方法や併給制限など、詳しくは同会ウェブサイト(🌐 <https://www.cosmospc.co.jp/yokeikai/>)を見てください。

申込・問い合わせ先 同会

☎(517)5668

視覚に障がいがある人 無料配布しています 音声広報誌「声の広報」

市報かすが、市議会だより、ふれあい文化センター情報誌『エイメッセ』、市社会福祉協議会広報誌『しあわせ』などの情報をCDに録音し、月に2回、自宅へ郵送します。

対象 市に居住し、身体障害者手帳の交付を受けている視覚障がい者で配布を希望する人

※配布を希望する人は問い合わせてください。

申込・問い合わせ先 市社会福祉協議会ボランティアセンター

☎(501)1136

📠(581)7258



子育て

相談員からのアドバイス



子育て通信

「がんばれ」と「がんばってるね」

子どもに「がんばれ」と言っている場面は多いと思います。確かに、「がんばれ」と言われて、「がんばろう」と思えるときもありますが、逆に「がんばれ」と言われて、逆にとらくなってしまう場合もあります。

これ以上「がんばれないくらい」が「がんばっている」のに、「がんばれ」「がんばれ」と言われると、「これ以上がんばらなければいいの」という気持ちになってしまいます。大人も家事や育児に追われて、一日仕事をしてくたいたになっ

ているときに、「もつとがんばれ」と言われると、息が詰まります。そんなとき、家族や職場の上司から「いつもがんばってくれてありがとう」と言われると、ちょっと胸のつかえが取れます。

子どもも同じです。大人から見ると、もつと「がんばれ」と言いたくなることもあるかもしれませんが、子どもなりに「がんばっている」ことがあるのです。「がんばれ」を「がんばってる

ね」と言い換えられる場面では、子どもが「がんばりを認める言い方」に変えてみませんか。

問い合わせ先 子育て支援課

子育て支援担当

☎(584)1015

F(501)0051

✉ko_sodan@city.kasuga.fukuoka.jp

fukuoka.jp

**これから離乳食を始める人へ
料りが苦手な人も大歓迎
離乳食教室**

離乳食の作り方や進め方について、月齢の近い子どもを持つ保護者同士、一緒に学びませんか。

対象 おおむね生後5〜8カ月児の保護者

日時 12月7日(水)

午後1時30分〜3時(受付：午後1時15分)

場所 いきいきプラザ多目的室

内容 離乳食の進め方の講義、

試験

参加費 200円

定員 12人(申込先着順)

持ってくるもの 母子健康手帳、筆記用具、バスタオル(子連

れの場合)、飲み物
申込方法 11月18日(金)〜30日(水)に市ウェブサイトから申し込

むか、電話で住所、氏名、電話番号、子どもの名前・性別・生年月日を伝える

申込・問い合わせ先 健康ス

ポーツ課健康づくり担当

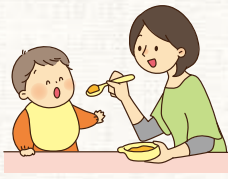
☎(501)1134

F(501)1135

☎1009568



▲市ウェブサイト



**はじめまして、あかちゃん
親子で交流しませんか
タッチケアでスキンシップ(無料)**

対象 市に居住する生後2〜6

カ月(令和4年6月〜9月生まれ)の子どもとその保護者

※初めて参加する子どもが対象です。きょうだい児の参加はできません(託児なし)。

日時 12月2日(金)、6日(火)

午前10時30分〜11時45分

場所 須玖児童センター

内容 タッチケア体験、子育て情報の提供、自己紹介、身体

測定(希望者のみ)、子育て支援員による相談(希望者のみ)

定員 各8組(申込先着順)

持ってくるもの 母子健康手帳、バスタオル

申込方法 11月16日(水)〜30日(水)に電話(午前10時〜午後6時)、

ファクス、Eメールのいずれ

かで居住地区、親子の名前、

子どもの生年月日、電話番号、

参加希望口を伝える

申込・問い合わせ先 同セン

ター

☎(573)2431

F(584)7739

✉sugujidocenter@icop.or.jp



試験

**自衛官採用試験
陸上自衛隊**

高等工科大学校生徒試験

対象 令和5年4月1日時点で

15〜16歳の男子

受付期限 令和5年1月6日(金)

試験日 令和5年1月14日(土)末

たは15日(日)

※詳しくは問い合わせください。
申込・問い合わせ先 自衛隊福岡地方協力本部福岡地区隊春日分駐所

☎(591)7450
F(591)7451

☎ http://www.mod.go.jp/pco/fukuoka/



相談

**県司法書士会
全国一斉年末借金・生活お困りごと
36時間LINE・電話相談(無料)**

司法書士が相談に応じます。必要に応じ、行政への同行などの支援も行います。

期間 12月3日(土)午前10時〜4

日(日)午後10時

相談内容

▽生活保護受給

▽借金問題

▽新型コロナウイルス感染症拡大に伴う生活困窮や解雇・雇い

止めなど雇用関係

相談LINE 次のQRコード

相談電話 0120-7832

36

問い合わせ先 同会

☎(722)4131

F(714)4234



福岡労働者支援事務所 電話・面談による 日曜労働相談会(無料・申込不要)

労働者でも使用者でも相談できます。相談内容に応じ弁護士による相談を連携して実施します。

日時 11月27日(日)

午前10時～午後6時(受付：午後5時30分まで)
※面談は午後2時～6時です。

場所 同事務所(福岡市中央区赤坂1-8-8 福岡県福岡西総合庁舎5階)

相談・問い合わせ先 同事務所

☎(735)6149
📠(712)0497

ひとりで悩まないで 11月25日～12月1日 犯罪被害者週間

犯罪被害者支援の必要性・重要性を国民全体で考え、犯罪の被害に遭った人への理解を深める週間です。

県警察では、被害者の心のケアを行う専用の相談窓口を開設しています。

匿名でも相談できます。ひとりで悩まないで、あなたの心の声を聴かせてください。

▽犯罪被害相談「心のホットライン」

女性の臨床心理士が、ゆくり丁寧に聴きます。面接相談は予約をしてください。

☎(632)7830

受付日時 月～金曜日

午前9時～午後5時45分
(祝日・年末年始を除く)

▽性犯罪被害相談電話

通常は女性警察官が対応しますが、男性の警察官が対応する場合があります。

☎#8103(ハートさん)

受付時間 24時間対応

問い合わせ先 春日警察署総務課被害支援・相談係

☎(580)0110



令和4年度第4回 県営住宅入居者募集

抽選方式

県営住宅の入居者を募集します(申込手数料不要)。募集住戸や要項については募集案内書を見てください。

募集期間 12月8日(木)～16日(金)

※募集案内書は、12月1日(木)から市役所(総務案内・管財課)、いきいきプラザで配布します。無くなり次第配布を終了します。

申込・問い合わせ先 県住宅供

給公社県営住宅管理部管理課
☎(781)8029
📠(722)1181



その他

パソコンやスマートフォンで 年金記録を便利に確認 ねんきんネット

ねんきんネット

11(い)月30(みらい)日は「年金の日」です。年金記録や将来の年金受給見込み額を確認し、未来の生活設計について考えてみませんか。

「ねんきんネット」は誕生日に送付される年金定期便を電子化し、自宅のパソコンやスマートフォンでインターネットを通じて、いつでも自分の年金記録を確認することができます。また、将来の年金受給見込み額について、自分の年金記録を基にさまざまなパターンの試算をすることもできます。

「ねんきんネット」については、日本年金機構ウェブサイト「ねんきんネット」(https://www.nenkin.go.jp/n_net/)を確認できます。

また、マイナンバーカードを持っている人は、マイナンバー(Lアプリまたはウェブサイト)

からログインし、確認する方法もあります。詳しくは、問い合わせてください。

※共済組合の加入記録の詳細については各共済組合に問い合わせてください。

問い合わせ先 ねんきんネット
専用ダイヤル

☎0570(058)555

▽月曜日：午前8時30分～午後7時

▽火～金曜日：午前8時30分～午後5時15分

▽第2土曜日：午前9時30分～午後4時

※第2土曜日を除く土・日曜日、祝日、12月29日～1月3日は利用できません。

使用者も労働者も必ず確認 10月8日に改定 県最低賃金額

最低賃金は、正社員のみでなく、パートタイマー、アルバイト、派遣労働者など全ての労働者に適用されます。

最低賃金 1時間900円

問い合わせ先 福岡労働局労働基準部賃金室

☎(411)4578

📠(411)4875

🌐 <https://site.mhlw.go.jp/fukuoka-roundoukyoku/>

新型コロナウイルス感染症を 疑ったときの相談・受診方法

発熱などの症状がある人は、まずは、かかりつけ医に電話相談してください。

かかりつけ医がない人は、近くの医療機関(次の4院を除く。福岡徳洲会病院・福岡大学筑紫病院・済生会二日市病院・自衛隊福岡病院)に電話相談してください。

相談した医療機関で診療・検査ができない場合や、相談する医療機関に迷った場合は、筑紫保健福祉環境事務所(受診・相談センター)に電話で相談してください。

問い合わせ先 筑紫保健福祉環境事務所(受診・相談センター)

受付時間 月～金曜日(祝日を除く)の午前8時30分～午後5時15分

☎(707)0524

📠(513)5598

※土・日曜日、祝日、夜間は、24時間対応相談窓口(☎(643)3288 📠(643)3697)に連絡してください。

春日市民図書館

大谷6-24(ふれあい文化センター内) ☎(584)4646
☎(584)3900 🌐 <http://library-city-kasuga-fukuoka.jp>

本の検索、イベント情報はこちらから



PC版ウェブサイト



スマートフォン版ウェブサイト



Twitter

開館時間

火～木・日曜日
午前9時～午後7時
金・土曜日
午前9時～午後8時
休館日
毎週月曜日(祝日を除く)、
毎月最終木曜日

未来にホン気!

ボック ばる〜ん

vol.180

EVENT
イベント

夜の図書館



毎年恒例の「夜の図書館」。

今年はバックヤードツアーや「落語らいぶ」、子どもから大人まで楽しめるお話し会「おはなしビュッフェ」など、館内各所でさまざまなイベントを行います。

日時：12月3日(土)、4日(日)
午前11時～午後8時

場所：市民図書館ほか

※詳しくは次のQRコードから確認してください。



EVENT
イベント

本との出会い 「押し本(本の福袋)」



大人気企画「押し本」を今年も開催します。

司書がテーマごとに選んだオススメの本を、3冊セットに包装して貸し出します。どんな本が入っているかは開けてみてのお楽しみ。年末に福袋のワクワク感をどうぞ。

開催期間：12月14日(水)～27日(火)
※本がなくなり次第終了します。

BOOKS 司書のおすすめ

カーザ・ヴェルディ

あしたあやか
藤田彩歌 / 著
ヤマハミュージック
エンタテインメントホールディングス



369.2/7【棚43】

カーザ・ヴェルディは、イタリア・ミラノにある、一流の音楽家だけが入居を許される高齢者施設です。著者の藤田さんは、「若手音楽家」としてこの施設に入居しました。一つ屋根の下に20代から106歳までの音楽家が暮らす生活とはどんなものか。驚きの連続だった施設での日々を紹介します。

文にあたる

むたさとし
牟田都子 / 著 小学館



749.1/Δ【棚26】

ゲラを繰り返し読み込み、事実確認をするためにインターネットや本を駆使し、書店や図書館をぐるぐる巡り、通し読みをする。本を作るのに大きな役割を担う、校正という天職に出会って10年と少し。無類の本読みでもある著者が、本の読み方、本との付き合い方、本への思いの丈をつづります。

汚れ落とし研究家茂木和哉の ラクラク掃除術

もてぎかずや
茂木和哉 / 著 マイナビ出版



597.9/㊦【棚38】

そろそろ大掃除の季節がやってきますね。汚れ落とし研究家が、普段の掃除から大掃除まで役立つラクラク掃除術を紹介します。性格やライフスタイルに合わせた無理のない掃除を実践できるよう、「こまめ」「かくれずぼら」「ずぼら」タイプ、それぞれに合った掃除術が提案されているので、掃除が苦手な人も安心です。

相談窓口

※いずれも無料です。また、日時や場所など、変更になることがありますので、事前に問い合わせてください。

妊娠出産・子育て・子どもの悩み、児童福祉

- 春日市子ども・子育て相談センター ☎(584)1015 ㊟(501)0051
月～金曜日:8時30分～17時/いきいきプラザ1階
- 春日市子ども発達支援室 ☎(588)5150 ㊟(501)0051
月～金曜日:8時30分～17時/いきいきプラザ1階
- 児童虐待相談 児童相談所全国共通:189(いちばやく)
- 福岡県福岡児童相談所 ☎(586)0023
月～金曜日:8時30分～17時15分/電話相談は24時間受付
- 養育費に関する電話相談 ☎(584)3931
月～金曜日:9時～17時(祝日、年末年始を除く)、土曜日、第1・3日
曜日:9時～16時/ひとり親サポートセンター春日センター

暴力・DV・セクハラの相談

- 春日市男女共同参画センター ☎(584)1202
月～金曜日:8時30分～17時(祝日、年末年始を除く)/じよなさん
- ちくし女性ホットライン ☎(513)7335
月・水～金曜日:12時～19時、土曜日:10時～17時(祝日、年末年始を除く)

障がいに関する相談

- 春日市障がい者基幹相談支援センター ☎(584)1111(代) ㊟(584)1154
月～金曜日:8時30分～17時(※緊急時は時間外も対応)

不安・悩みごと

- 心配ごと相談(暮らしの問題や悩み) ☎(581)7225
水曜日:13時～16時/市社会福祉センター
- 福岡いのちの電話 ☎(741)4343 ※24時間受付、匿名可
インターネット相談(㊟<http://www.inochinodenwa-net.jp>)

高齢者の介護や福祉

- 北地域包括支援センター ☎(589)6227 ㊟(589)6228
- 南地域包括支援センター ☎(595)8188 ㊟(595)6069
- 東地域包括支援センター ☎(404)0310 ㊟(404)0225
月～金曜日:8時30分～17時、土曜日:8時30分～12時30分
(祝日、年末年始を除く)

人権

- 定例人権(悩みごと)相談 ☎(584)1201(面談相談のみ)
第1火曜日(6月を除く):10時～15時/市役所市民相談室
(予約不要)
- 福岡法務局人権相談 ☎(922)2881
月～金曜日:8時30分～17時15分/福岡法務局筑紫支局

法律・生活・行政など

- 春日市無料法律相談 ☎(584)1148
第3水曜日:10時～16時/市役所2階市民相談室
(第1水曜日9時以降の平日に電話予約、先着15人)
- 春日市消費生活相談 ☎(584)1155(㊟兼用)
月～金曜日:10時～12時15分、13時～16時/じよなさん
- 市生活困窮者自立相談支援窓口くらしサポート「よりそい」
☎(515)2098 ㊟(581)7258
月～金曜日(祝日、年末年始を除く) ※土・日曜日は要相談
:8時30分～17時/市社会福祉センター
- 定例行政相談 ☎(584)1201(面談相談のみ)
第4火曜日:10時～15時/市役所2階市民相談室(予約不要)



はる いわ
春祝
アーカイブ

昭和56年 第5回
あんどん祭り開催

※市制50周年にちなみ、昭和40年以降の出来事などを振り返ります。

お誕生日
おめでとう **11月**



きくち ちりょう 菊池 伶ちゃん (1歳)

くにさき ひなみ 國崎 日菜美ちゃん (3歳)

さとう かずや 佐藤 孝哉ちゃん (1歳)

しまだ みなと 嶋田 湊和音ちゃん (1歳)

たかつき しんのすけ 高月 進乃介ちゃん (3歳)

ふじわら いぶき 藤原 伊吹ちゃん (3歳)

むらかみ たお 村上 太鳳ちゃん (1歳)

やました まさき 山下 雅貴ちゃん (2歳)

よこやま りょう 横山 稜ちゃん (1歳)

1月生まれ募集 赤ちゃん(3歳まで)と50歳の人
写真の裏に赤ちゃんまたは50歳の人の氏名(ふりがな)、生年月日、住所、電話番号、市報かすが11月1日号または15日号の感想を書いて郵送するか、Eメールで送ってください。Eメールはタイトルを「お誕生日おめでとう」に、写真ファイル名は赤ちゃんまたは50歳の人の名前にしてください。11月28日(月)(必着)までの到着分から抽選で決定します。
【送り先】市報かすが「お誕生日おめでとう」係(〒816-8501春日市役所)
✉koho@city.kasuga.fukuoka.jp ※写真は返却できません。

※QRコードは榊デンソーウェブの登録商標です。

さんぽみち

秋のイベント取材して
昨年、一昨年とコロナ禍によって開催が見送られてきた市内のイベント。今年「ウイズコロナ」の方針の下、感染症対策を講じた上で、「春日奴国あんどん祭り」や「奴国の丘フェスタ」、「いきいきフェスタ」など、多くのイベントが復活しました▼私も取材でそれらのイベントに行く機会があり、会場で実施されている催しはもちろん、屋台やそれを楽しむ市民の皆さんの笑顔に、少し懐かしさを感じました。また、イベントを支えるボランティアの皆さんには本当に頭が下がる思いをしたとともに、地域の子どもたちのいきいきと活動する姿に感動しました▼地元に住む皆さんの努力によって、地域のイベントが継続・継承されることの素晴らしさを実感するとともに、日常に活気が取り戻されようとしている光景に、私自身も元気を分けていただいた気がします。

⑧



まちの情報などを動画で配信中

YouTube春日市公式チャンネル

春日市をより身近に感じてもらうため、地域活動の紹介から食育に関することまで、さまざまな動画を随時配信しています。

ぜひチャンネル登録をお願いします。

公開動画の例

- ▷春日市制50年の歩み
- ▷KASUGA KIDS DREAM
- ▷まちの魅力紹介
- ▷健康づくり体操
- ▷須玖・岡本遺跡群の紹介



▲YouTube春日市公式チャンネル



▲KASUGA KIDS DREAM の最新ストーリー

問い合わせ先 秘書広報課広報広聴担当 ☎(584)1111(代) 📠(584)1145 📠1002179

新型コロナワクチン接種

接種券発送スケジュール(12歳以上のコロナワクチン)

国の方針変更により、10月末から前回接種からの接種間隔が3カ月以上経過する人が対象となりました。

今後は前回接種から3カ月が経過するタイミングで順次接種券を送付します。

10月以降に接種した人も前回接種から3カ月が経過するタイミングで接種券を送付します。

なお、本事業は令和5年3月31日で終了する予定です。

対象者	接種券発送日	発送予定者数
5月に2・3・4回目接種のいずれかを受けた人	10月17日発送済み	約6,500人
6月に2・3・4回目接種のいずれかを受けた人	10月26日発送済み	約3,100人
7月に2・3・4回目接種のいずれかを受けた人	11月上旬	約14,000人
8月15日までに2・3・4回目接種のいずれかを受けた人	11月中旬	約5,500人
8月31日までに2・3・4回目接種のいずれかを受けた人	11月下旬	約4,000人
9月に2・3・4回目接種のいずれかを受けた人	12月上旬	約4,000人



▲市ウェブサイト(3~5回目接種の実施場所)



▲市ウェブサイト(オミクロン株対応ワクチンの接種)



電話で予約する
(市コールセンター)

☎(558)9988

受付時間

- ▷月～金曜日(祝日を除く)：午前9時～午後7時
 - ▷土・日曜日、祝日：午前9時～午後5時
- 通話料がかかります。



LINEで予約する



▲市LINE公式アカウント

LINEアプリ(無料)は、「App Store」または「Google Playストア」からインストールしてください。

問い合わせ先 健康スポーツ課健康づくり担当 ☎(501)1134 📠(501)1135 📠1008753