

Kasuga

【市報 かすが】 令和4年11月1日号

春50TH
令和4年4月1日 春日市制50周年



春日奴国あんどん祭り

(関連記事 9ページ)

- P02 春日まちづくり支援センター・ぶどうの庭
- P03 春日市環境フェア
- P04 児童虐待防止推進月間
- P06 市からのお知らせ
- P09 トピックス
- P10 情報ひろば

2022
11/1
vol.1224



NPO法人としてスタートしました

春日まちづくり支援センター・ぶどうの庭

10月1日付けでNPO(特定非営利活動)法人となった春日まちづくり支援センター・ぶどうの庭。講座やボランティア活動など、さまざまな市民活動の交流拠点として、市民が気軽に利用できるよう運営しています。

法人格を取得し、より安定的な組織運営と対外的な認知度・信用の向上を目指して活動していきます。



ぶどうの庭とは

須玖北を拠点に、市民活動やまちづくり活動の支援を行っている団体です。市民活動団体への活動場所の提供や広報・企画の手伝い、市民活動の情報発信などを行っています。また、施設を利用して行われるカフェやシェアリングには、多様な人・団体が集まり、日々新しい出会いが生まれています。

さまざまな催し物や講座の開催、和やかな雰囲気のカフェやショップもありますので、ぜひ、気軽に来てください。

開館時間 午前9時30分～午後5時



▲温かみのある建物に市民が集う

※水・日曜日は休館ですが、会員は事前予約により利用できます。

場所 須玖北5-1-155
年会費
▽正会員(総会の議決権あり) 3000円

▽賛助会員 1口1000円
※個人は1口以上、団体は3口以上です。

TEL (0589)33388
F (0589)33399

理事長あいさつ

近年、主体的に市民活動を行う人たちが増え、それは子育て世代からシニア世代まで多種多様です。私たちぶどうの庭では、まちづくりをした人が楽しみながら取り組むことができるようお手伝いし、チャレンジを後押しします。支援する側とされる側が一緒になってまちづくりをしたいと思います。そのような環境づくりを行うNPO法人でありたいと思っています。



理事長
ながの あきら
長野 彰 さん



▲さまざまな世代と一緒に食事を楽しむ子ども食堂



▲フリースクールの活動(花植え)

問い合わせ先 地域づくり課
協働推進・文化振興担当
TEL (0584)11111(代)
F (0584)11153

春日市環境フェア

11月27日(日) 午前10時～午後2時

総合スポーツセンター メインアリーナ



▲市ウェブサイト

展示や体験を通して、楽しみながら環境について考えてみませんか。

環境講演会



家庭から始める半径2kmの栄養循環～コンポストで実現する低炭素社会～

コンポストは、家庭の生ごみを簡単に減らし、健康的で美味しい野菜が作れる優れたもの。その取り組みは、生ごみの減量だけでなく、食・家庭・子育て・生命など、私たちの生き方に問いかけます。講演会終了後には、エコグッズや果樹・花木が当たる抽選会を行います。

時間 開会式終了後～午前10時30分(予定)

講師 たいら由以子さん(特定非営利活動法人循環生活研究所理事)

こどもコーナー

●かえっこバザール

使わなくなったおもちゃを「かえるポイント」と交換し、他のおもちゃと交換。ポイントは、各ブースでもらえます。



●子どもエコ工作(児童センター)

- ・エフコープ(須玖) 「もくねんさん」 100円
- ・ワーカーズコープ(白水・毛勝・光町) 「かんたんエコ工作」 無料



動物愛護コーナー

市内小学生から募集した動物愛護ポスターを展示します。また、子猫の飼い主募集情報を提供します。

フードドライブ

賞味期限が1カ月以上残っている常温保存食品を集め、ふくおか筑紫フードバンクに提供します。

エコ川柳市民投票

市民から募集し、一次審査を通過した10作品の中から、来場者による投票で最優秀作品と優秀作品を決定します。

ゴーヤの種回収

来年の春頃に市民に配布する、緑のカーテン用のゴーヤやアサガオの種を回収します。

BOOKバトン

図書館で読まなくなった本を無料配布します。整理券を会場受付で配り、開始から午前11時30分までは入場制限を行います。詳しくは市民図書館ウェブサイトを確認してください。



▲市民図書館ウェブサイト

午前10時30分～

こども用品配布会

午前10時30分～
市民から譲り受けたこども服などを無料配布します。マイバッグを持参してください。

苗配付(市緑樹組合)

午前11時～
チャリティーで花苗を配布します(屋外)。募金は市社会福祉協議会と緑の基金へ寄付します。

出展ブース

出展団体 春日ダンボールコンポストの会、市生活学校、
県地球温暖化防止活動推進員、県筑紫保健福祉環境事務所
講習

- ▷ダンボールコンポスト講習会 午前11時～正午(要申込)
- ▷廃油石けんづくり講習会(屋外) 正午～午後1時(申込不要)



▲エコトン

問い合わせ先

●環境フェアに関すること
環境課環境保全担当

●動物愛護コーナーに関すること
環境課生活環境担当

●こども用品配布会に関すること

●フードドライブに関すること

●ダンボールコンポスト講習会の申し込み
環境課ごみ減量担当

☎(584)1111(代) ☒(584)1147

●BOOKバトンに関すること

春日市民図書館
☎(584)4646
☒(584)3900

11月は児童虐待防止推進月間

子ども命と権利を守る

児童虐待とは、親や親に代わる保護者によって、子どもの心と体に加えられる有害な行為であり、重大な人権侵害です。かけがえない命を守るために、児童虐待について考えてみませんか。

無自覚に起きる虐待

児童虐待は大きく4つに分けられます。これらの中でも、ネグレクト(育児放棄)と心理的虐待は全国的に発生件数が増加しており、無自覚に起きることがあるため、特に注意が必要です。虐待行為は、愛情遮断症候群(※)を

引き起こし、身長や体重、情緒の成長が止まってしまふ恐れがあります。子どもは、「愛されている」「自分は必要な存在なんだ」という実感がないと、成長できないのです。

※母子・家族関係の問題により十分な愛情を感じられないまま育った結果、成長や発達が遅れる病気のことです。

●ネグレクトによる虐待

- ◆愛情ネグレクト 見つめ合わない、抱っこしないなど、愛情のある働きかけを意図的に行わないこと
- ◆医療ネグレクト 重い病気にかかっても病院受診をさせないなど、必要な医療を受けさせないこと
- ◆教育ネグレクト 子どもの意思に関わらず、保護者の一方的な制圧で学校などに行かせないこと

●面前DVによる心理的虐待

子どもの面前における配偶者に対する

春日市の児童虐待の現状

(令和3年度相談件数)

合計229件

性的虐待 2件

子どもにわいせつな行為をする・させる、性器や性交を見せる、ポルノ写真の被写体に強要するなど

心理的虐待 115件

言葉で脅す、無視する、他のきょうだいと激しく差別する、子どもの目の前で家族に対して暴力をふるうなど

身体的虐待 64件

殴る、蹴る、激しく揺さぶる、やけどを負わせる、溺れさせる、冬の戸外に閉め出すなど

ネグレクト 48件

適切な食事を与えない、風呂に入れない、乳幼児を残したまま度々外出するなど

る暴力(DV)やきょうだい児への虐待なども、目撃した子どもへの心理的虐待に当たることを知っていますか。たとえ夫婦げんかであっても、暴力や暴言を目撃することにより、子どもは心理的外傷を受ける可能性があります。暴力などを目撃した子どもは、不安や心配が大きくなる、おびえる、自己肯定感

定感が低くなる、コミュニケーションがうまく取れなくなる、学校や保育園などに行きたがらなくなるなど、心身の不調が表れることがあります。夫婦間での話し合いは、第三者を立てるなど、落ち着いて話すことができますようにしましょう。

問い合わせ先 子育て支援課
子育て支援担当

☎(584)10010
☎(501)00051
☎10007343

子どもの権利

1989年に「子どもの権利条約」が国連で採択されてから、30年以上が経ちました。そこで定められているのは、「子ども自身や親の人種や国籍、性、意見、障がい、経済状況など、どんな理由でも差別されることなく、「すべての子ども」が心身ともに健康に育つために保障される権利です。

◆**生きる権利** 住む場所や食べ物があり、医療を受けられるなど、命が守られること

◆**育つ権利** 勉強したり遊んだりして、持って生まれた能力を十分に伸ばしながら成長できること

◆**守られる権利** 紛争に巻き込まれず、難民になったら保護され、暴力や搾取、有害な労働などから守られること

◆**参加する権利** 自由に意見を表したり、団体を作ったりできること

大人には、子どもの権利を守る責任があります。子どもの権利が当たり前を守られる社会をつくるために、大人は、「子どもにとって何が最善か」を考

えて行動する必要があります。また、子どもたち自身が、自分たちの持つ権利について知り、学び、声を上げていくことも大切です。子どもの権利を尊重することが、児童虐待のない社会を実現することにつながります。

負の連鎖を断ち切るために

守られるべきは「子ども」だけではありません。子どもの頃に脳に受けたダメージや心に負った傷が癒えず「親とは、愛情いっぱい子どもを守ってくれるものだ」という実感を得られないまま、見よう見まねで子育てせざるを得ない。そんな状況にずっと苦しんでいる人がいます。保護者を責め立てて罰するだけでは、子どもを守ることができません。

子育て中の人は、子どもを褒めることももちろん、自分のことも褒めてあげてください。子育て中にイライラすることや周囲に頼ることは、決して悪いこと、恥ずかしいことではありません。大切なのは、辛い気持ちに気付いて、誰かに助けを求めることです。

そして、地域の人は子どもだけでなく、子育て中の保護者にも、温かいま

なごしを向けてください。子育てに優しいまちを、地域全体でつくっていきましょう。

乳幼児健診を受けましょう

乳幼児健診は、子どもの発育や発達の確認、先天的な病気の早期発見など、子どもの健やかな成長には欠かせない健診です。未受診が続く場合、県の児童相談所が市町村と連携し、家庭訪問などにより子どもの様子を確認します。子育ての悩みの相談もできるので、必ず受診しましょう。



もしかして？ いちはやく ためらわないで！189

子どもたちを守るために、まずは相談してみましよう。秘密は固く守られます。

●虐待が疑われるとき

子どもを守るための窓口迷わず相談・連絡してください。

福岡児童相談所

☎189(いちはやく)

☎0120(189)783

●子育てについて相談したいとき

子育て中の苦勞やイライラを話すことができる存在も重要です。

市子ども・子育て相談センター

☎(584)1015(相談専用)

☎(501)0051



5万円を支給します

電力・ガス・食料品等価格高騰緊急支援給付金

問い合わせ先

▷市電力・ガス・食料品等価格高騰緊急支援給付金コールセンター

☎(981)0108(平日:午前9時~午後5時)

▷配偶者などからの暴力を理由に避難している人の手続きについて(福祉支援課地域福祉担当)

☎(981)0118 ㊟(584)1142

申請先

福祉支援課地域福祉担当(〒816-8501春日市役所)

㊟ 1009518

電力・ガス・食料品などの価格高騰に対する新たな経済対策の一つとして、令和4年度の住民税均等割非課税世帯や令和4年1月から12月までに予期せぬ家計急変があった世帯に対して1世帯につき5万円を給付します。

給付額 1世帯当たり5万円

申請期間 11月7日(月)~令和5年1月31日(火)(消印有効)

○住民税非課税世帯に対する給付

対象 世帯全員の令和4年度住民税均等割が非課税の世帯

※世帯の全員が、住民税が課されている他の親族などの扶養を受けていないことが条件です。

※対象と思われる人には、書類を11月から順次送付する予定です。書類が届いていないときや紛失したときは、コールセンターに問い合わせてください。

申請方法 確認書(または申請書)を郵便で提出する
※住民税非課税世帯のうち、令和4年度非課税世帯等に対する臨時特別給付金の受給時から世帯に変更がない世帯には「支給のお知らせ」を送付します。これらの世帯は原則として申請は不要です。受給口座の変更や受給を希望しない場合のみ、申請してください。

※代理人による申請・受け取りなど、追加書類が必要な場合があります。

○家計急変世帯に対する給付

対象 令和4年1月から12月までの収入が予期せず減少し「住民税非課税相当」の収入となった世帯
※対象条件や申請方法など詳しくは、市ウェブサイトを確認するか、コールセンターに問い合わせてください。

注意事項

- ▷配偶者などからの暴力を理由に住所地以外に避難している人も、一定の要件を満たせば受給できる場合があります。詳しくは、現在住んでいる市区町村に問い合わせてください。
- ▷給付金に便乗した詐欺に気を付けてください。国や市役所などをかたった不審な電話や郵便物が届いたら、迷わず市役所や警察署に連絡してください。



二十歳の門出を祝います

令和5年春日市二十歳のつどい

申込・問い合わせ先 地域教育課社会教育・読書推進担当

☎(575)4121 ㊟(593)7380 ㊟ 1007139

対象

▷第1部

春日中学校、春日西中学校、春日北中学校を卒業した人

▷第2部

春日東中学校、春日野中学校、春日南中学校を卒業した人

※春日市立中学校以外の中学校を卒業した人は、現在居住する中学校区または当時居住していた地域の中学校区に参加してください。

期日 令和5年1月9日(月)・(祝)

時間

▷第1部

午前10時30分~11時30分(開場:午前10時~)

▷第2部

午後1時30分~2時30分(開場:午後1時~)

場所 クローバープラザ大ホール(原町3-1-7)

11月1日時点で春日市に住民登録がない人は、事前に申し込みが必要です。12月9日(金)までに市ウェブサイトから申し込んでください(市内に住民登録がある人は申込不要です。11月下旬に案内状を送付します)。



市政

感染対策を行い実施します(申込不要) 出前トーク「市長と語る」11月の日程

問い合わせ先 秘書広報課広報広聴担当

☎(584)1111(代) ☎(584)1145 ID 1006782

○地区トーク

よりよい春日のまちづくりのため、市長が各地区公民館を訪問し、市民の皆さんと意見を交換します。

期日・場所

- ▷11月7日(月): 須玖北地区公民館
- ▷11月8日(火): 桜ヶ丘地区公民館
- ▷11月9日(水): 岡本地区公民館
- ▷11月10日(木): 白水池地区公民館

時間 午後7時～8時30分

○全体トーク

各地区で開催している出前トークに参加できなかった

人や、全市的な意見のある人を対象に「全体トーク」を行います。手話通訳と要約筆記もあります。

日時 11月13日(日)

午後2時～3時30分

場所 ふれあい文化センター旧館大会議室



▲令和3年度の全体トーク



市政

国税・介護保険料・後期高齢者医療保険料 納付証明書を送付します

問い合わせ先 納税課納税管理担当

☎(584)1111(代) ☎(584)1141 ID 1000859

令和4年中に納めた「国民健康保険税」「介護保険料」「後期高齢者医療保険料」の額を記載した納付証明書(はがき)は、令和5年1月20日に発送予定です。確定申告に使用してください。

なお、納付証明書は市役所証明書発行窓口やいきいきプラザ内西出張所窓口で、いつでも無料で発行できます。

※郵送での申請方法は、市ウェブサイトを見るか問い合わせてください。

注意事項

- ▷納付額は個人情報のため、電話での照会には応じていません。
- ▷年金からの差し引き(特別徴収)分の納付額は、年金支給者が発行する「公的年金等の源泉徴収票」に記載されるため、市が発行する納付証明書には記載されません(障害年金や遺族年金などの非課税年金を除く)。
- ▷年末調整では、納付証明書の添付は不要です。領収証書や口座振替の通帳で、1年間の納付額を確認してください。なお、領収証書の紛失などにより、確認ができない場合は、納付証明の発行を申請してください。



市政

活動報告と意見交換 議会報告会を開催します

申込・問い合わせ先 議会事務局

☎(584)1113 ☎(584)1146 ID 1003832

✉gikai@city.kasuga.fukuoka.jp

議員が日ごろの議会活動を報告し、参加者の皆さんとの意見を交換します。

日時 11月19日(土)

午前10時～11時30分

場所 市役所議会棟議場・会議室

内容

- ▷1部 活動報告
- ▷2部 意見交換(委員会ごと)
 - ・総務文教委員会: 教育施策について
 - ・市民厚生委員会: 健康づくりについて
 - ・地域建設委員会: 次の50年に向けたまちづくりについて

定員 30人(申込先着順)

申込方法 11月16日(水)午後4時までに電話かEメールで参加者の氏名、電話番号(昼間に連絡が取れるもの)、意見交換の際の参加希望委員会(第1希望から第3希望まで)を伝える

※申込順に参加委員会を割り振ります。



11月上旬に発送されます 国民年金保険料控除証明書

問い合わせ先 日本年金機構 ねんきん加入者ダイヤル
☎0570(003)004
☎03(6630)2525(050から始まる電話からかける場合)
受付時間
▷月～金曜日：午前8時30分～午後7時
▷第2土曜日：午前9時30分～午後4時
※第2土曜日を除く、土・日曜日、祝日、12月29日～1月3日は利用できません。

国民年金保険料は、納付金額が所得税と市・県民税の社会保険料控除の対象となります。

令和4年中に納付した国民年金保険料の額が記載してある「社会保険料(国民年金保険料)控除証明書」は年末調整や確定申告で必要となります。

控除証明書は1月1日から9月30日までに納付した人に、日本年金機構から11月上旬に発送されます。

ただし、10月1日以降に今年初めて保険料を納付した人には令和5年2月上旬に発送されます。

なお、本人の国民年金保険料だけでなく、家族の保険料を納付している場合も控除対象となるので、本人の控除証明書と併せて申告してください。



マイナンバーカードの申請は12月末までに マイナポイント第2弾

問い合わせ先
▷マイナンバーカードについて 市民課受付戸籍担当
▷マイナポイントについて マイナポイント申込みサポート窓口
☎(584)1111(代) ☎(584)1141 ☎1005223

マイナポイント第2弾では、マイナンバーカードの新規取得などで最大5,000円相当のポイントが付与されます。また、マイナンバーカードの健康保険証としての利用申し込みや公金受け取り口座の登録をすることで、それぞれ7,500円相当のポイントが付与されます。

この機会に、ぜひマイナンバーカードとマイナポイントを取得しましょう。

○マイナポイント第2弾

マイナンバーカードの申請期限 12月末

※申請期限が9月末から12月末に延長されました。

ポイントの申込期限 令和5年2月末



専門の窓口で処分しましょう 消火器リサイクル

問い合わせ先 環境課ごみ減量担当
☎(584)1111(代) ☎(584)1147 ☎1001201

不要になった消火器をごみとして出すことはできません。消火器を廃棄するときは、専門の窓口で処分しましょう。

○特定窓口への引き渡し

次の特定窓口へ直接持ち込むか、回収を依頼してください。

▷有限会社サンシン防災設備(松ヶ丘2-3)

☎(595)2888

▷有限会社藤原商会(昇町5-175)

☎(571)2822

▷株式会社九州防災センター(一の谷1-138)

☎(591)1576

※掲載の承諾を得た特定窓口のみ掲載しています。

○指定引取場所への引き渡し

(株)消火器リサイクル推進センターに電話(☎03(5829)6773)で問い合わせるか、同センターウェブサイト(<https://www.ferpc.jp/>)で確認の上、近くの指定引取場所に直接持ち込んでください。

○ゆうパックによる回収

ゆうパック専用コールセンター(☎0120(822)306)または次のウェブサイト(<https://www.ferecycle.jp/>)から申し込んでください。

注意事項

▷リサイクルシールが貼られていない消火器を処分する際は、同シールを購入してください。また、運搬費用や保管費用が必要となる場合がありますので、各窓口にお問い合わせください。

▷エアゾールタイプなどの簡易式消火器は、消火器リサイクルの対象外です。中身を完全に使い切り、「陶器・金属類」のごみ袋で出してください。

秋晴れの空の下で

音楽とダンスの祭典KASUGA

10月8日、県営春日公園野球場で、市制50周年記念「音楽とダンスの祭典KASUGA」が開催されました。

このイベントは市民で構成された市制50周年記念事業市民実行委員会が企画・立案し、実施されたものです。

45年前の市制50周年の時に、歌詞を公募して作られた春日市の歌『春日讃歌』を、演奏したり、踊ったりしやすいようにリメイクされました。

演奏は、リメイク版の編曲を担当した陸上自衛隊第四音楽隊をはじめ、航空自衛隊西部航空音楽隊、市内中学校吹奏楽部、県立春日高校吹奏楽部、市民吹奏楽団が息を合わせて行いました。

また、ダンスの振り付けを担当したダンスチーム・ゴールデン★キッズの指導者^{すげやまじゅんこ}杉山純子さんを先頭に各ダンスグループ、合唱団体の皆さんも加わり野球場全体が大いに沸きました。孫を応援に来たという来場者は「春日讃歌を知らなかったが、歌詞が良く元気が出る曲ですね」と手拍子をして盛り上がっていました。



▲総勢2000人を超える出演者と観客



▲ゲスト演奏で盛り上げた陸上・航空自衛隊の音楽隊の皆さん

いしえびと
あんどんを灯して古人をしのぶ

市制50周年記念 第46回春日奴国あんどん祭り

10月8日、9日の2日間にわたり、春日公園で春日奴国あんどん祭りが開催され、多くの来場者でにぎわいました。

1日目は、日没後にオープニングセレモニーが開催され、井上市長らの合図により噴水のライトアップが開始。また、子どもたちや市民ボランティアが作成した約1700個のあんどんにより、春日公園が幻想的な雰囲気になりました。

その後は、歌や楽器演奏などの市民ライブが行われ、会場にはすてきな音色が広がりました。

2日目は、商工展が開催され市内事業者による物販・展示やヨーヨー釣りなどの縁日イベント、市民芸能ステージが行われ、子どもから大人まで楽しんでいました。

来場者からは「たくさんの方が集まり、楽しそうにしている姿を見ることができてよかった」、「普段とは異なる春日公園の雰囲気に感動した」といった感想が聞かれました。



▲会場を盛り上げた市民ライブ



▲多くの人でにぎわう商工展



イベントに参加するときは、状況に応じたマスクの着用、検温などの感染防止対策に協力してください。



白水大池公園
季節の星座や天文現象の観望会やイベントを行っています。昼間でも太陽などの天体観測ができます。

なお、天候などにより内容が変更や中止になることがあります。ボランティアも随時募集しています。

観望会(無料・申込不要)
期日・内容
▽11月4日(金)～6日(日) 月をみよう
▽11月11日(金)～13日(日) 二大惑星をみよう
▽11月18日(金)～20日(日) すばるをみよう
▽11月25日(金)～27日(日) さよなら土星

時間 午後7時～9時
イベント

日時・内容・参加費

▽11月8日(火)
午後6時～9時
皆既月食をみよう
無料

▽11月13日(日)・27日(日)
午後3時～4時
惑星キャンドル工作
500円(材料費)

▽11月26日(土)
午後2時30分～3時
星座かみしばい(いて座)

無料

定員 各16人(申込先着順)

※小学3年生以下は保護者が同伴してください。

申込方法 開催日前日までに

電話、ファクス、Eメールのいずれかで氏名、年齢

電話番号を伝える

申込・問い合わせ先 同館(金)

～日曜日 午後2時～9時

☎(083)7755

☎(083)7756

✉info@hoshinoyakata.com

🌐http://www.hoshinoyakata.com



市制50周年記念事業
北村直登(きたむらなおのり)ペイントアート
ワークシヨップ(無料・申込不要)

市出身のアーティスト、北村直登さんによるワークシヨップを開催します。モノクロの絵をクレパスなどで着色し、自分なりの色で作品を完成させます。

※誰でも参加できますが、小学生以下は保護者が同伴してください。

日時 11月19日(土)、20日(日)

午前11時～午後5時

場所 ふれあい文化センター新館ギャラリー

定員 最大32人(当日先着順・随時入替制)

問い合わせ先 市制50周年記念事業市民実行委員会事務局

(経営企画課内)
☎(584)1133
☎(584)1145

☎(584)1145



▲市民実行委員会事業ウェブサイト

市職員が解説します
春日神社・水城跡西門を巡る市民図書館郷土講座(無料)

春日神社や水城跡西門(大野城市)などを歩いて訪ね、歴史

を学びます。

日時 11月6日(日)

午前9時30分～午後0時30分

集合場所 同図書館

解散場所 JR水城駅(大野城市下大利3-1)

定員 20人(申込先着順)

申込方法 11月5日(土)までに窓

口、電話、ファクスのいずれ

かで氏名、電話番号を伝える

申込・問い合わせ先 同図書館

☎(584)4646

☎(584)3900

☎(584)3900

公文書で振り返る福岡県

福岡共同公文書館

開館10周年記念特別事業(無料)

特別展「ふくおか あの日あ

のとき1972年～50年前

『町が『市』になりました』

春日市、大野城市、筑紫野

市、小郡市の市制50周年に合

わせ、50年前の1972年(昭

和47年)を振り返ります。

同館ウェブサイトで、ウェブ

展示も同時開催します。

期間 11月11日(金)～令和5年

1月22日(日)

時間 午前9時～午後5時

※月曜日、祝日(月曜日が祝

日の場合は翌日も)、年末

年始は休館です。

場所 同館(筑紫野市上古賀

1-3-1

開館10周年記念イベント

記念講演やバックヤードツ

アーなどのイベントを開催し

ます。

申込方法など、詳しくは同

館ウェブサイトを確認してく

ださい。

日時 11月19日(土)

午後1時30分～3時30分

場所 同館研修室

定員 70人(申込先着順)

○ギャラリー・トーク

企画展の見どころを同館職

員が解説します。申し込みは

不要です。

日時 12月10日(土)

午前10時30分～、午後2時

～(各30分程度)

申込・問い合わせ先 同館

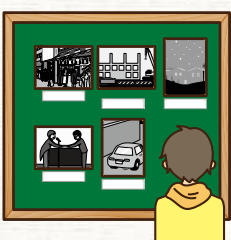
☎(919)6166

☎(919)6168

☎1009682

🌐https://kobunsyokan.pref.

fukuoka.lg.jp/



**春日市・大野城市合同開催
介護保険サービス事業所
就職フェア開催(無料・申込不要)**

春日市と大野城市内の介護保険サービス事業所や施設が、各事業所の特色や求人内容などを個人面談形式で分かりやすく説明します。

当日は市シルバー人材センターも参加します。市内で仕事を探しているシニアの人もぜひ参加してください。

※普段着で参加してください。

日時 11月20日(日)

午前10時～午後2時

※開催時間内は出入り自由です。

場所 大野城まどかびあ(大野

城市曙町2-3-1) 1階多

目的ホール、3階303会議

室(受付：1階多目的ホール

入口前)

募集職種(予定) 介護職、(准)

看護師、介護支援専門員、送

迎スタッフなど

※正職員、パートタイムなど、

さまざまな勤務形態や、経験・

資格不問の仕事もあります。

※参加法人など詳しくは市ウエ

ブサイトを見てください。

問い合わせ先 高齢課指定指導

担当

☎(584)1111(代)

☎(584)3090
🌐1008881



▲市ウェブサイト



**学びませんか
認知症の人への
接し方講座(無料)**

認知症について理解し、具体的な対応方法や接し方を中心に学ぶ講座です。

認知症サポーター養成講座を

兼ねており、修了者には「認知

症の人を支援します」という意

思を示す認知症サポーターカ

ードを渡します。

日時 12月2日(金)

午後2時～3時30分

場所 総合スポーツセンター会

議室

定員 20人(申込先着順)

持ってくるもの 上靴、筆記用

具、飲み物

申込方法 11月1日(火)～12月1

日(木)に窓口、電話、ファクス

のいずれかで住所、氏名、年

齢、電話番号を伝える

申込・問い合わせ先 高齢課高

高齢者支援担当

☎(584)1111(代)

☎(584)3090

**県ひとり親サポートセンター
一人親家庭のための講習会
コンピューターサービス検定**

表計算部門3級の資格取得を目指します。

※講習会の全日程に出席し、終

了後にアンケートに回答する

必要があります。

※託児もあります(1歳以上の

未就学児、無料、要申込)。

対象 一人親家庭の母、父また

はかつて母子家庭だった寡婦

で、資格を活かして就職また

は転職を希望している人

期日 12月13日(火)～令和5年2

月3日(金)の間の火・水・金曜

日(全18回)

※12月27日、28日、30日、令和

5年1月3日、4日、10日を

除きます。

時間 午後6時～9時

場所 クローバープラザ(原町

3-1-17)

内容 Excelの基本操作、

表・グラフの作成、関数の学習

検定試験予定日 令和5年2月

7日(火)

参加費 無料(検定料とテキスト

ト代の一部負担金として60

00円の自己負担あり)

定員 20人(申込多数の場合は

書類選考、申込少数の場合は

中止の可能性あり)

申込方法 11月21日(月)必着ま

でに郵便かファクスで申込書

を提出する

※申込書は、市こども未来課、

県保健福祉環境事務所社会福

祉課、県母子寡婦福祉連合会

ウェブサイト(🌐neps.hn

kyokakenboen.jp)で入

手できます。

申込・問い合わせ先 同セン

ター(〒816-0804原町3

1-1-7クローバープラザ受

け箱11号)

☎(584)3931

☎(584)3923

**なかよしのツボを教えます
子どもの元気をサポート
春日コミュニケーション広場**

子育て中の保護者、子どもを

見守る地域の人など、誰でも参

加できます。講演会とグループ

ディスカッションのどちらかの

みの参加も可能です。

○講演会(オンライン講座

(ZOOM)(無料)

日時 11月22日(火)

午前10時～正午
※後日、録画を視聴すること

もできます。

録画視聴期間 11月23日～12

月5日

演題 「不登校ゼロの国アン

マークに学ぶ」～子どもが

明るく元気であるために

は？)

講師 長阿彌幹生さん(ちくし

の不登校支援ネット代表)

定員 50人(申込先着順)

○グループディスカッション

講師と共に講演会を振り返

ります。

※託児もあります(5カ月以

上、無料、定員10人、要申込)。

日時 12月6日(火)

午前10時～正午

場所 ふれあい文化センター

学習室2

参加費 1000円(初めて

の人は500円)

申込方法 11月20日(日)までにE

メールで氏名、電話番号、参

加方法(当日または録画視聴)

を連絡する

申込・問い合わせ先 同広場事

務局 松里

☎090(34)3(6)6884

✉komihiro2@gmail.com



▲Eメール作成フォーム



**初心者や親子の参加も歓迎
のぼり窯体験広場
やきもの作り教室**

7世紀後半に築かれた日本遺産・ウトグチ瓦窯跡を見学した後、体験広場でお椀(カップ)をつくりまします。
作品は窯で焼いて、3カ月後に渡します。

※小学生以下の子どもは、保護者同伴で参加してください。

日時 12月10日(土)

▽午前9時30分～11時30分

▽午後1時30分～3時30分

場所 同広場

参加費 粘土500g当たり300円(材料費)

定員 各8人(申込多数の場合抽選、最少催行人数4人)

申込方法 11月25日(金)までに市ウェブサイトから申し込むか、

奴国の丘歴史資料館窓口、電話、ファクス、Eメールのいずれかで住所、参加者全員の氏名、年齢、電話番号、希望時間を伝える

※申し込みは、参加者本人かその家族が行ってください。

申込・問い合わせ先 同資料館

☎(501)1144

☎(573)1077

✉ nakoku@city.kasuga.fuku

okajp
☎1008286



▲市ウェブサイト

**食生活改善推進員が教える
減塩みそ作り教室
参加者募集**

日本人の食生活に欠かすことのできないみそを、塩分控えめで手作りしてみませんか。

対象 市に居住する人

期日 12月13日(火)、14日(水)

時間 午前10時～正午、午後2時～4時

※いずれの日程も内容は同じです。

場所 いきいきプラザ栄養指導室

定員 各20人(申込先着順)

参加費 1100円(みそ2kg分の材料費)

持ってくるもの 三角巾、エプロン、手拭きタオル、家庭から持参したみそ汁・50ml(塩分測定用)

申込方法 11月7日(月)午前9時～30日(水)午後5時に次のQRコードから申し込むか、電話で氏名、生年月日、電話番号、参加希望日時を伝える

参加希望日時を伝える

申込・問い合わせ先 健康スポーツ課健康づくり担当

☎080(6450)4827

☎(501)1135

☎1009225



▲令和3年度のみそ作り教室の様子

健康掲示板

11月は糖尿病予防月間

糖尿病の多くは自覚症状なく発症・進行し、重症化すると、脳卒中や狭心症、神経障害、網膜症、腎症などを起こします。人工透析が必要となる人の4割以上は、「糖尿病性腎症」(糖

尿病が原因で腎臓の機能が低下すること)によるものです。まずは、自分の血糖値を知るために、年に一度は必ず特定健康診査を受診しましょう。特定健康診査を受けた後、「医療機関受診連絡票」をもらったら、連絡票を持参の上、早めにかかりつけ医を受診してください。

▽重症化させないために
高血糖の原因は、偏った食生活や運動不足にあります。過食や不規則な食生活などを直しましょう。また、適度な運動は、肥満を予防・改善するだけでなく、血糖値を下げるインスリンの働きを高める効果があります。無理せず続けられる運動を生活の中に取り入れましょう。

糖尿病と診断されている人は、定期的に眼科や歯科も受診しましょう。

▽筑紫地区糖尿病医療連携推進事業
筑紫地区(春日市・筑紫野市・大野城市・太宰府市・那珂川市)では、糖尿病から腎不全や人工透析になることを防ぐため、筑紫医師会や筑紫歯科医師会などと連携し、保健師や管理栄養士が健康管理

の支援を行っています。
問い合わせ先 健康スポーツ課健康づくり担当

☎(501)1134

☎(501)1135

**管理栄養士が応じます
気軽に相談してください
栄養相談(無料)**

子どもの偏食、生活習慣病予防や高齢者の食事などについて、管理栄養士が相談に応じます。

日時 11月30日(水)

午後1時30分～4時30分

※相談時間は1時間程度です。

※別日程を希望する人は連絡してください。

場所 いきいきプラザ個別相談室

申込方法 11月29日(火)までに電話で申し込む

申込・問い合わせ先 健康スポーツ課健康づくり担当

☎(501)1134

☎(501)1135

☎1008522



受けてみませんか 60歳以上対象 体力・血管年齢測定

コロナ禍で体力は落ちていませんか。自分のからだ年齢を知り、早めの介護予防に取り組みましょう。

測定結果に基づき、効果的な運動プログラムをそれぞれに助言します。

運動しやすい服装で参加してください。

対象 市に居住するおおむね60歳以上の人

日時 11月19日(土)

午前9時～正午、午後1時～3時(1人当たり1時間)

場所 いきいきプラザいきいきルーム

▽体力測定(柔軟性、バランステストなど)

▽血管年齢測定(血管の老化度チェック)

▽歩行能力測定(立ち上がりや歩幅、歩行スピード測定)

▽体成分分析測定(筋肉量や体脂肪率、筋量のバランスなど)

▽持久力測定(エアロバイクでの心肺持久力テスト)

※結果説明、運動プログラムの提案は、別日に実施します(予約制)。

参加費 500円

定員 20人(申込先着順)

持ってくるもの 上靴、タオル、飲み物

申込方法 11月1日(火)～18日(金)

に窓口か電話で住所、氏名、年齢、電話番号を伝える

申込・問い合わせ先 同ルーム

☎(501)1162(☎兼用)



11・12月開催 法テラス福岡 弁護士による無料法律相談

一定の収入を超えない人を対象とするため、予約の際に収入などを尋ねます。

日時 11月17日(木)、12月15日(木)

午後1時～4時

場所 福岡法務局筑紫支局(筑紫野市二日市中央5-14-7)

定員 各6人(申込先着順)

※相談時間は1人30分以内です。

申込方法 平日の午前9時～午後5時に電話で申し込む

申込・問い合わせ先 法テラス福岡

☎050(3383)5502

全国一斉実施 11月18日～24日は 女性の人權ホットライン強化週間

強化週間中、夫やパートナーからの暴力、職場でのセクハラ、ストーカーなど、女性に関する人権問題について法務局職員と人権擁護委員が電話で相談に応じます。

どんな些細なことでも相談してください。相談は無料で、秘密は固く守られます。

日時 11月18日(金)、21日(月)、22日(火)、24日(木)

午前8時30分～午後7時

11月19日(土)、20日(日)、23日(月)

(祝) 午前10時～午後5時

相談先(全国共通)

☎0570(070)810

問い合わせ先 福岡法務局人権擁護部

☎(739)4151

☎(722)6183



出産や育児について 夫婦で考えてみませんか パパママ教室参加者募集(無料)

対象 妊娠経過が順調でおおむね妊娠6～8カ月の市内に居住する妊婦とそのパートナー

子ども連れの参加はできません。

日時 11月26日(土)

午前10時～正午

午後2時～4時

場所 いきいきプラザ

内容 産後の心構えの話や育児体験など

定員 各12組(申込先着順)

持ってくるもの 母子健康手帳

申込方法 11月1日(火)午前9時～17日(木)午後5時に次のいずれかで申し込む

LINEでの申込み

「子育てメニュー」から「出生前」を選択し、「妊娠中の教室」から予約する

電話での申込み

平日の午前9時～午後5時に電話で氏名、生年月日、電話番号、出産予定日を伝える

申込・問い合わせ先 子育て支援課母子保健担当

☎(584)1015

☎(501)0051

**チャイルドシートの選び方など
マタニティクラス
参加者募集(無料)**

対象 市に居住する妊婦(パートナーも参加可)

※託児はありません。

日時 11月28日(月)

午前10時～11時15分

場所 いきいきプラザ多目的室3

内容 午前10時～…絵本の読み聞かせ

午前10時15分～…チャイルドシートの選び方(JAF)

定員 10組(申込先着順)

持ってくるもの 母子健康手帳

申込方法 11月1日(火)午前9時～11月24日(木)午後5時に、次のいずれかで申し込む

LINEでの申込み

「子育てメニュー」から「出生前」を選択し、「妊娠中の教室」から予約する

電話での申込み

平日の午前9時～午後5時に電話で氏名、生年月日、電話番号、出産予定日を伝える

申込・問い合わせ先 子育て支援課母子保健担当

☎(584)1015

☎(501)0051



**離乳食で悩んでいる人へ
管理栄養士が答えます
離乳食相談会(無料)**

離乳後期(9カ月)〜完了期(1歳半頃)の離乳食について管理栄養士による講話と相談会を行います。

月齢の近い子どもを持つ親同士が集まるので、和気あいあいと相談できます。

※託児もあります(生後7カ月以上、1人300円、先着5人、要申込)。

対象 おおむね生後9カ月以上の乳児の保護者

日時 11月28日(月)

午後1時30分〜2時30分

場所 いきいきプラザ多目的室

3

定員 8人(申込先着順)

持ってくるもの 母子健康手帳、筆記用具

申込方法 11月7日(月)〜17日(木)

に電話かファクスで、氏名、子どもの名前・生年月日、電話番号、託児の有無を伝える

申込・問い合わせ先 健康スポーツ課健康づくり担当

☎(5001)1134

☎(5001)1135

☎1009569

福祉

**協力をお願いします
市献血推進協議会
400ml全血献血**

治療に必要な血液は全て献血で賄われていますが、血液は長期間にわたって保存することができません。血液を必要とする人へ安定して血液を届けるために、献血への協力をお願いします。なお、年齢や体重など、献血には一定の基準があります。

日時・場所

○11月11日(金)

▽午前10時〜正午

サニードの出町店駐車場

(日の出町6-42)

▽午後2時〜4時

サニード宝町店駐車場(伯玄町2-18)

○11月29日(火)

▽午前10時〜午後0時30分、

午後1時30分〜4時

アクロスモール春日正直支店

関(春日5-17)

※当初予定していた日時から変更してあります。

持ってくるもの 献血カード(手帳)

※献血カードを持っていない人は、本人確認ができるもの(マイ

ナンバーカード、運転免許証など)が必要です。

問い合わせ先 市献血推進協議会(福祉支援課内)

☎(584)1111(代)

☎(584)1142



▲けんけつちゃん

**気軽に参加してください
WEBで開催します
女性のための会社説明会**

県は、県内4カ所に「子育て女性就職支援センター」を設置しており、就職を希望する女性に対するWEB合同会社説明会を開催します。

チャット形式で質問することもできます。

対象 県内で就職を希望する女性

性

日時(福岡地区の企業)

11月8日(火)〜10日(木)

午前10時〜午後3時(予定)

※参加企業数により予定時間を変更することがあります。

※後日視聴することもできます。

※福岡地区以外の日程や、詳しい参加方法などについては、

県女性のためのWEB合同会社説明会運営事務局ウェブサ

イトを確認してください。

申込方法 説明会当日までに事務局ウェブサイトに申し込む

申込・問い合わせ先 同事務局

(〒810-0001福岡市中央区天神1-4-2エルガラ

オフィス6階)

☎(741)9531

✉fukuoka.mpp@manpower

group.jp

🌐https://oubo-saiyou.com/

manpower-web-session/

index.html

**もう一度働きませんか
介護のお仕事
復帰セミナー(無料)**

就職支援専門員による相談コーナーもあります。

対象 介護福祉士か介護関係研修課程修了者で、現在介護分野に就業していない人

日時 11月25日(金)

午前11時〜午後4時

場所 クローバープラザ(原町3-1-7)

内容 介護技術の復習(講義・実技)

定員 20人(申込先着順)

申込方法 11月18日(金)までに県

社会福祉協議会福祉人材センターウェブサイトに申し込む

か、参加申込書を郵便か

ファクスで提出する

※参加申込書は、ウェブサイト

で入手できます。

申込・問い合わせ先 同センター

(〒816-0804原町3-1-7)

☎(584)3310

☎(584)3319

🌐http://www.fuku-shakyo.jp/jinzai/

**学びませんか
オストメイトのための
研修会(無料・申込不要)**

対象 オストメイト(人工肛門・人工ぼうこうを着けている人)やその家族、医療関係者、介護職員、その他希望する人

日時 11月12日(出)

午後2時〜4時

場所 クローバープラザセミナー

ナールームA(原町3-1-7)

演題 何かあった時、どう備えるか!

講師 梶田志帆さん(九州がん

センター医師)

問い合わせ先

▽(公社)日本オストミー協会福

岡県支部事務局(月曜のみ)

☎(572)7788(☎兼用)

☎(572)7788(☎兼用)

▽筑紫分会長 西原

☎(5001)8325(☎兼用)

☎(5001)8325(☎兼用)

環境

みんなできれいなまちをつくらう
市自治会連合会主催
秋のクリーン作戦

日ごろ利用している道路や公園などをきれいにするとともに、ポイ捨て防止など、市民一人一人のマナーアップも目指します。新型コロナウイルス感染症拡大防止のため、各地区自治会で実施方法や開催の有無が異なります。詳しくは、居住地域の自治会に問い合わせてください。

期日 11月13日(日)

※クリーン作戦に便乗して、家庭ごみ、自転車、陶器・金属類、せん定枝葉、粗大ごみなどを出さないでください。

問い合わせ先 市自治会連合会
 (地域づくり課内)

☎ (584) 1111(代)
 📠 (584) 1153

スポーツ

小学4年生以上対象
体験してみよう
グラウンド・ゴルフ教室

対象 市に居住する小学4年生以上の人

日時 11月12日(日)

午前10時～正午(受付：午前9時40分)

※雨天の場合は中止します。

場所 総合スポーツセンター屋外競技場

参加費 1人100円(傷害保険加入費を含む)

定員 30人(申込先着順)

申込方法 11月1日(火)～10日(木)に電話かファクスで住所、氏名、年齢、電話番号、道具の有無を伝える

申込・問い合わせ先 市グラウンド・ゴルフ協会 西島

☎ (402) 4511(📠兼用)



試験

実施します
令和4年度
狩猟免許試験

令和4年度狩猟免許(網猟、わな猟、第一種銃猟および第一種銃猟試験を実施します。

既に取得している狩猟免許を更新する場合は、県が行う適正検査および講習を受ける必要が

あります。

申込方法など詳しくは問い合わせてください。

期日・免許種別

▽令和5年1月21日(土)：わな猟免許

▽同5年1月22日(日)：網猟免許、第一種銃猟免許および第二種銃猟免許

場所 県福岡西総合庁舎(福岡市中央区赤坂1-8-8)

申込期間 11月1日(火)～12月28日(水)

申込・問い合わせ先 福岡農林事務所

☎ (735) 6123
 📠 (712) 3485

🌐 <https://www.pref.fukuoka.lg.jp/contents/syuroushi-ken.html>



その他

筑慈苑(火葬場)
11月10日(木)
点検のため休みます

施設の点検などのため、火葬

の休業日を春季および秋季に1日ずつ設けています。

なお、霊安室については、通常どおり利用できます。

問い合わせ先 同苑

☎ (926) 1892
 📠 (926) 1881

これからの社会に向かって
11月11日～17日は
「税を考える週間」

国税庁ウェブサイトの特設ページで、動画やスライドなどを通して国税庁の各種取り組みを紹介しています。

問い合わせ先 筑紫税務署

☎ (923) 1400
 ※音声ガイダンスに沿って「2」を選択してください。



▲国税庁の取組紹介

おわびと訂正

10月15日号8ページに掲載したトピックス(株)リオスが時計塔目録を贈呈の中で、社長の名前に誤りがありました。正しくは次のとおりです。おわびして訂正します。

高山幸治さん

新型コロナウイルス感染症を疑ったときの相談・受診方法を

発熱などの症状がある人は、まずは、かかりつけ医に電話相談してください。

かかりつけ医がない人は、近くの医療機関(次の4院を除く。福岡徳洲会病院・福岡大学筑紫病院・済生会二日市病院・自衛隊福岡病院)に電話相談してください。

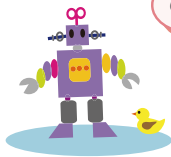
相談した医療機関で診療・検査ができない場合や、相談する医療機関に迷った場合は、筑紫保健福祉環境事務所(受診・相談センター)に電話で相談してください。

問い合わせ先 筑紫保健福祉環境事務所(受診・相談センター)

受付時間 月～金曜日(祝日を除く)の午前8時30分～午後5時15分

☎ (707) 0524
 📠 (513) 5598

※土・日曜日、祝日、夜間は、24時間対応相談窓口(☎(643)3288 📠(643)3697)に連絡してください。



あそぼ～

児童センター



児童センターは、18歳未満であれば誰でも利用できます。乳幼児(未就学児)は保護者同伴でお願いします。行事がない時でも、いろんな遊具などで、楽しく遊べます。ぜひ、利用してください。



春日市児童センター
ウェブサイト

◆①は申し込みが必要な行事です。11月1日(火)から受付を開始します(先着順)。幼児行事は午前10時、小学生行事は午後5時から、電話(午後6時まで)または直接窓口で受け付けます。小学生以上は本人が申し込んでください。◆金額は参加費または材料費です。◆小学生以上(保護者を含む)は必ずマスクの着用をお願いします。未就学児のマスク着用は任意ですが、人との距離の確保や咳エチケットなどの配慮をお願いします。◆発熱や風邪などの症状がある場合は、利用できません。◆来館者が多い場合は、入場制限を行う場合があります。◆天候や新型コロナウイルス感染状況により、行事を変更または中止する場合があります。

開館時間

- ①午前10時～11時50分
- ②午後1時～2時40分
- ③午後3時～4時50分

※館内消毒のため3区分に分けています。
※1人あたり1日1区分の利用です。

今月の休館日

3日(木)・祝、7日(月)、14日(月)、15日(火)、
21日(月)、23日(水)・祝、28日(月)

11月の行事予定

須玖児童センター 須玖南2-120 ☎(573)2431 ☎(584)7739

小学生	屋上DEあそぼ	2日(水)、9日(水)、16日(水)、30日(水)	午後4時～4時45分、当日先着15人 ※雨天中止です。
	おまたせトランポリン	12日(土)	午前10時30分～11時、①12人
	みんなで工作「スノードーム」	13日(日)	午後1時10分～2時、①12人
中学生	屋上DEあそぼスペシャル	19日(土)	午後1時10分～2時30分 当日先着15人※雨天中止です。
	トワイライトゾーン	5日(土)、19日(土)	午後5時～5時40分、当日先着10人
乳幼児	おまたせトランポリン(1歳以上)	12日(土)	午前11時10分～11時40分、①12組
	わくわく広場「交通安全教室」	17日(水)	午前10時30分～11時30分、①15組
	親子であそぼう「うんどうあそび」	20日(日)	午前11時～11時20分、当日先着10組
	ヨチヨチ広場(0～1歳児向け)	9日(水)、10日(木)	午前11時～11時30分、①15組
	ニコニコくらぶ(2歳以上向け)	24日(水)、25日(金)	午前11時～11時30分、①15組
	親子サロン(0～3歳児向け)	18日(金)、29日(火)	午前11時～11時30分、①15組
	親子でぎゅっ♪	2日(水)、4日(金)、11日(金)、16日(水)、25日(金)、26日(土)、30日(水)	午後1時30分～1時50分、当日先着10組
		1日(火)、22日(火)	午前11時～11時20分、当日先着10組
	子育て相談	16日(水)	午前10時～11時45分、当日先着3組

光町児童センター 光町2-180-4 ☎(501)7014 ☎(501)7033

小学生	ワイワイ広場「職員とあそぼう」	6日(日)	午後3時15分～4時(受付:午後3時～)、当日先着10人
	かんたん工作「マスクストッカーを作ろう」	13日(日)、26日(土)	午前10時15分～11時15分、①15人、100円
	おはなしタイム	18日(金)	午後4時15分から30分程度(受付:午後4時～)、当日先着10人
中学生	ワイワイ広場「なわとびであそぼう」	19日(土)	午後3時15分～4時(受付:午後3時～)、当日先着10人
	屋上DEあそぼ	20日(日)	午後3時15分～4時(受付:午後3時～)、当日先着10人 ※雨天中止です。
	トワイライトゾーン	6日(日)、12日(土)、20日(日)、26日(土)	午後5時～5時40分、当日先着10人
乳幼児	楽しいおはなし会	4日(金)	午前11時から30分程度、当日先着10組
	ワイワイ幼児タイム(3歳以上向け)	12日(土)	午前10時30分～11時、①12組
	ヨチヨチ広場(0～1歳児向け)	10日(水)、11日(金)、24日(水)、25日(金)	午前11時～11時30分、①12組
	ニコニコくらぶ(2歳以上向け)	8日(火)、9日(水)、16日(水)、17日(木)	午前10時30分～11時、①12組
	親子サロン(0～3歳児向け)	18日(金)、30日(水)	午前10時30分～11時、①12組
	おひさま広場	8日(火)、9日(水)、10日(木)、11日(金)、16日(水)、17日(木)、24日(水)、25日(金)	ニコニコ、ヨチヨチ終了後15分程度

毛勝児童センター 大土居1-38 ☎(581)5614 ☎(581)5616

小学生	作ってあそぼう「プラバン作り」	5日(土)、6日(日)	午後3時15分～4時、当日先着15人
	けかつ広場「バドミントン大会」	12日(土)	午後3時15分～4時、当日先着15人
	心に残るおはなし会	20日(日)	午後3時15分～3時30分、当日先着8人
中学生	トワイライトゾーン	6日(日)、20日(日)	午後5時～5時40分、当日先着10人
乳幼児	ミニミニおはなし会	8日(火)	午前11時～11時20分、当日先着8組
	幼児タイム	26日(土)	午前11時～11時30分、①15組
	ヨチヨチ広場(0～1歳以上向け)	16日(水)、29日(火)、30日(水)	午前11時～11時30分、①15組
	ニコニコくらぶ(2歳以上向け)	10日(木)、11日(金)、24日(水)、25日(金)	午前11時～11時30分、①15組
	親子サロン(0～3歳児向け)	19日(土)	午前11時～11時30分、①15組
	にこちゃん広場	10日(木)、11日(金)、16日(水)、24日(水)、25日(金)、29日(火)、30日(水)	ニコニコ、ヨチヨチ終了後15分程度

白水児童センター 天神山1-213 ☎(593)2777 ☎(593)2801

小学生	わんぱく広場「ニュースポーツ・ポッチャに挑戦」	5日(土)	午後1時15分～2時(受付:午後1時～)、当日先着14人
	屋上であそぼう	6日(日)、26日(土)	午後2時～2時30分(受付:午後1時45分～)、当日先着10人※雨天中止です。
	作ってわくわく「光の宝宝箱」	12日(土)、13日(日)	午後1時15分～2時、①15人
中学生	わんぱく広場「めざせクイズ王」	19日(土)	午後1時15分～1時45分(受付:午後1時～)、当日先着15人
	トワイライトゾーン	2日(水)、6日(日)、16日(水)、26日(土)	午後5時～5時40分、当日先着10人
	親子工作「カラフルモールでお魚つり」	20日(日)	午前10時30分～11時、①15組
乳幼児	わくわく幼児タイム	29日(火)	午前10時30分～11時、①15組
	ヨチヨチ広場(0～1歳児向け)	10日(木)、11日(金)、24日(水)、25日(金)	午前10時30分～11時、①15組
	ニコニコくらぶ(2歳以上向け)	8日(火)、9日(水)、17日(木)、18日(金)	午前10時30分～11時、①15組
	親子サロン(0～3歳児向け)	16日(水)	午前10時30分～11時、①15組
	ぴよちゃん広場	8日(火)、9日(水)、10日(木)、11日(金)、17日(木)、18日(金)、24日(水)、25日(金)	ニコニコ、ヨチヨチ終了後15分程度

●総人口	112,932人 (前月 -10)	●増	転入 379人
女: 58,292人 (前月 -2)			出生 66人
男: 54,640人 (前月 -8)		●減	その他 9人
●世帯数	50,638世帯 (前月 +24)		転出 393人
			死亡 70人
			その他 1人

SNS・メールもチェック



春日市LINE
公式アカウント
ID: @kasuga_fukuoka



広報 @kasuga_PR 防災 @kasuga_bousai
採用 @kasuga_saiyo 防犯 @kasuga_bouhan
環境 @kasuga_kankyo 納税 @kasuga_nouzei
スポーツ @kasuga_sports 地域教育 @kasuga_manabou
新型コロナウイルス感染症対策本部 @kasuga_CoV
奴国の丘歴史資料館 @kasuga_nakoku



議会
男女共同参画センターじよなさん



環境 @kasuga_kankyo
食育 @kasuga_syokuiku
人権 @kasuga_jyonasan
子育て @kasuga_kosodate
かすがカメラ部 @kasuga_camera_club



春日市総合
情報メール

メール登録用 アプリiPhone版 アプリAndroid版

アプリで登録する場合の登録用空メールアドレス入力画面で「メール登録用」QRコードを読み取ってください。

★ 緊急医療情報 ★

救急電話相談・医療機関案内

#7119 ☎(471)0099

急な病気やけがの対処についてや救急車の利用、最寄りの医療機関などのアドバイスを行います(24時間、年中無休)。夜間当番医など、詳しくはウェブサイト(☎1001374)をご覧ください。

休日当番医

当番医は変更になることがあります。必ず事前に問い合わせてください。

午前9時～午後5時 (内) 内科、(外) 外科、(産) 産婦人科

3日(木・祝)	(内) ありかわ内科クリニック ☎(580)8255 (内) ちくし那珂川病院 ☎(555)8835 (外) 北城整形外科医院 ☎(926)3131 (外) 福岡徳洲会病院 ☎(573)6622 (産) 早瀬川医院 ☎(924)3531	20日(日)	(内) しらち内科クリニック ☎(596)4878 (内) 自衛隊福岡病院 ☎(581)0431 (外) 寺本整形外科 ☎(919)5880 (外) 自衛隊福岡病院 ☎(581)0431 (産) まなべ産婦人科医院 ☎(571)4307
	(内) まごた医院 ☎(596)3123 (内) 福岡徳洲会病院 ☎(573)6622 (外) しんかいクリニック ☎(584)0011 (外) 福岡徳洲会病院 ☎(573)6622 (産) 吉川レディースクリニック ☎(918)8522		(内) 水ノ江医院 ☎(952)8648 (内) 樋口病院 ☎(572)0343 (外) こばやし整形外科 ☎(589)1077 (外) 諸岡整形外科病院 ☎(952)8888 (産) あまがせ産婦人科 ☎(572)5503
6日(日)	(内) 良永医院 ☎(926)2903 (内) 済生会二日市病院 ☎(923)1551 (外) 島本脳神経外科 ☎(555)9940 (外) 済生会二日市病院 ☎(923)1551 (産) 城野産婦人科クリニック ☎(584)1103	23日(水・祝)	(内) 西本内科医院 ☎(926)0021 (内) 福岡大学筑紫病院 ☎(921)1011 (外) 小西第一病院 ☎(923)2238 (外) 福岡大学筑紫病院 ☎(921)1011 (産) 女性クリニックみのり ☎(555)3663
	(内) 良永医院 ☎(926)2903 (内) 済生会二日市病院 ☎(923)1551 (外) 島本脳神経外科 ☎(555)9940 (外) 済生会二日市病院 ☎(923)1551 (産) 城野産婦人科クリニック ☎(584)1103		(内) 西本内科医院 ☎(926)0021 (内) 福岡大学筑紫病院 ☎(921)1011 (外) 小西第一病院 ☎(923)2238 (外) 福岡大学筑紫病院 ☎(921)1011 (産) 女性クリニックみのり ☎(555)3663
13日(日)	(内) 良永医院 ☎(926)2903 (内) 済生会二日市病院 ☎(923)1551 (外) 島本脳神経外科 ☎(555)9940 (外) 済生会二日市病院 ☎(923)1551 (産) 城野産婦人科クリニック ☎(584)1103	27日(日)	(内) 西本内科医院 ☎(926)0021 (内) 福岡大学筑紫病院 ☎(921)1011 (外) 小西第一病院 ☎(923)2238 (外) 福岡大学筑紫病院 ☎(921)1011 (産) 女性クリニックみのり ☎(555)3663
	(内) 良永医院 ☎(926)2903 (内) 済生会二日市病院 ☎(923)1551 (外) 島本脳神経外科 ☎(555)9940 (外) 済生会二日市病院 ☎(923)1551 (産) 城野産婦人科クリニック ☎(584)1103		(内) 西本内科医院 ☎(926)0021 (内) 福岡大学筑紫病院 ☎(921)1011 (外) 小西第一病院 ☎(923)2238 (外) 福岡大学筑紫病院 ☎(921)1011 (産) 女性クリニックみのり ☎(555)3663

小児救急電話相談

#8000 ☎(731)4119

平日夜間(午後7時～翌朝7時)、土曜日(正午～翌朝7時)、日曜日(午前7時～翌朝7時)の子ども急な病気やけがに対する処置の判断に困ったときに、看護師や小児科医がアドバイスします。

小児科夜間・休日救急診療

福岡大学筑紫病院 ☎(921)1011	(月)・(火)・(金) 午後5時～9時30分
福岡徳洲会病院 ☎(573)6622	(火)・(木)・(土) 午後5時～9時30分 (日) 午前9時～午後9時30分

※祝日の診療時間は、いずれも午前9時～午後9時30分です。
※受付終了は午後9時です。
※救急診療部からの支援体制を図る場合があります。

口腔保健センターちくし 休日急患歯科診療所 ※診療は急患のみ

春日原北町1-3-6 筑紫歯科医師会館内 ☎(571)0118
受付日時 日曜日・祝日・盆の午前9時～午後1時
年末年始の午前9時～午後4時

納税は便利な口座振替のご利用を!

- 国民健康保険税 6期
- 介護保険料(普通徴収) 6期
- 後期高齢者医療保険料 5期

※末日が休業日のときは、翌営業日が納期限です。

今月の納期

※QRコードは欄デンソーウェブの登録商標です。

さんぽみち
ふるさと

生まれも育ちも春日の私です。子どもの頃は盆踊りや、市民体育大会に子ども会を通して参加していましたが、小学校を卒業してからは春日市の行事に関わることなく過ごしてきました▼出前トークをはじめ、自治会活動やお祭りなどがあることは知っています。参加することはなく、また、奴国の丘歴史資料館や星の館など行ったことのない施設も

ありました▼会計年度任用職員として働き始めて早一年半。出前トークや市報に関わるようになり、自治会や地域の皆さんの「春日市をもっと住み良くしたい」という思いをひしひしと感じて、この市に育ったことを誇りに思うようになりました▼市制50周年記念事業も終盤を迎えますが、この記念の年に関われることをうれしく思います。イベントなどの取材でたくさんの方に会いできることを楽しみにしています。

㊦

春日市の協働のまちづくり

尾身朝子総務副大臣が視察

9月13日、尾身朝子総務副大臣が春日市を訪問し、市が長年取り組む「協働のまちづくり」を視察しました。

●ぶどうの庭を訪問

旧保育所を活用し、市民の有志が集まってできた運営団体の経緯などについて説明を受けました。その後、若い世代の要望を受けて近年取り組みを開始したカフェやショップ、シェアオフィスが入る「シェアルーム」や、不登校児童を支援する「フリースクール」などを見学しました。

●自治会長と意見交換

須玖北地区公民館に移動し、「協働のまちづくり」の中核を担う自治会活動に最前線で取り組む自治会長（自治会連合会役員）の皆さんと、意見交換を行いました。

●尾身総務副大臣の感想

一人一人が自分の持ち場で、自分なりに自分のこととして、まちのことを考えていくこと。これが地方自治の原点であると改めて実感し、感動させていただきました。

まちづくりに参加することで、今まで出会わなかった人と出会うことができる。総務省としても、その活動を応援できるように精一杯取り組んでいきたいです。



▲視察を行う尾身副大臣(中央)



▲視察を終えての感想を述べる尾身副大臣(右)

問い合わせ先 地域づくり課協働推進・文化振興担当 ☎(584)1111(代) 📠(584)1153

市制50周年記念事業 **春を祝う。50TH**

市まちづくりシンポジウム ライブビューイング(無料・申込不要)

市制50周年記念式典の第二部として、市が市政運営の礎としている「協働のまちづくり」の取り組みを広く発信するとともに、将来のまちづくりを展望するシンポジウムを開催します。この様子を、一般の人向けに大型スクリーンでライブ配信します。

日時 11月3日(木)・(祝)

午後3時～5時(開場：午後1時30分)

※開場後は第一部の記念式典の様子も視聴できます。

場所 ふれあい文化センター旧館サンホール

定員 250人

主催 市および自治総合センター

問い合わせ先 経営企画課企画担当

☎(584)1133 📠(584)1145

📠1010125

新型コロナウイルス ワクチン接種

オミクロン株対応ワクチン(BA.4・5)は11月1日(火)から、集団接種会場などで接種を開始します。接種間隔の短縮、乳幼児のワクチン接種などの最新情報は市ウェブサイトを確認してください。また、市報11月15日号でもお知らせする予定です。

予約方法 接種を希望する人は接種券が届き次第、電話(予約専用コールセンター(558)9988)がLINEで予約できます。



▲市ウェブサイト

問い合わせ先 健康スポーツ課健康づくり担当
 ☎(501)1134 📠(501)1135 📠1008753