

# Kasuga

[ 市報 かすが ] 令和4年3月15日号

春50

令和4年4月1日 春日市制50周年



## まっ太フォンでニセ電話詐欺被害を防ぐ (関連記事 4~5ページ)

- P02 新型コロナウイルス小児ワクチン接種
- P04 ニセ電話詐欺被害を防ぐ
- P06 春日市職員採用試験
- P07 市からのお知らせ
- P08 トピックス
- P09 情報ひろば

2022  
3 / 15  
vol.1209

# 5〜11歳も接種できるようになりました

## 新型コロナウイルス小児ワクチン接種

ファイザー社製の小児用ワクチンが国の承認を受けたことにより、市は国の方針に基づき、小児接種を実施しています。子どもは大人に比べて重傷者数や死者数が少ないものの、オミクロン株の発生以降、新規陽性者数が増えています。小児接種は、特に基礎疾患があるなど、重症化する危険性が高い小児に推奨されています。本人と保護者の話し合いや、かかりつけ医などと相談の上、接種を受けるか検討してください。

### 小児接種の概要

新たに新型コロナウイルスワクチン接種の対象になった小児の対象者と使用ワクチンなどについてお知らせします。

**対象** 5〜11歳の人

**特に接種をすすめる人** 慢性呼吸器疾患、先天性心疾患など、重症化する危険性が高い基礎疾患のある小児  
※日本小児科学会が新型コロナウイルス感染症の重症化する危険性が高い疾患の一覧を公表しています。

📧 [http://www.jpeds.or.jp/modules/activity/index.php?content\\_id=333](http://www.jpeds.or.jp/modules/activity/index.php?content_id=333)



▲日本小児科学会ウェブサイト

**使用ワクチン** ファイザー社の5〜11歳用のワクチン

※ファイザー社の一般向けワクチンに比べて、有効成分が3分の1の量になります。

**接種回数** 通常は3週間の間隔を空けて、合計2回接種

※1回目接種後に12歳に達した場合は、1回目に接種したワクチンと同じものを接種します(下表「接種時の年齢と使用ワクチンの例」参照)。

また、前後に他の予防接種を行う場合、原則として新型コロナウイルス接種と13日以上の間隔を空けてください。

### 接種時の年齢と使用ワクチンの例

1回目接種時の年齢	2回目接種時の年齢	使用するワクチン
満11歳	満11歳	1・2回目共 小児用ワクチン
満11歳	満12歳	1・2回目共 小児用ワクチン
満12歳	満12歳	1・2回目共 一般用ワクチン

※年齢は誕生日の前日に1歳を加算して計算します。

### 小児接種の効果・安全性

5〜11歳の小児ワクチン接種においても、発症予防効果などを厚生労働省が認めています。学校や教育機関での集団感染による小児の感染者数が増加しているため、接種を受けるか検討してください。

📧 [https://www.mhlw.go.jp/stf/seisakunitsuite/bunya/vaccine\\_for\\_children.html](https://www.mhlw.go.jp/stf/seisakunitsuite/bunya/vaccine_for_children.html)



▲5〜11歳の子どもへの接種(小児接種)のお知らせ

#### 問い合わせ先

健康スポーツ課健康づくり担当

☎ (501) 1134

F (501) 1135

📠 1009843

## 集団接種

小学生以上の小児を対象として、集団接種を受けることができます。

**接種場所** 総合スポーツセンターサブアリーナ

**接種時期** 3月27日以降の日曜日

**予約開始日** 3月17日(木)

## 個別接種

かかりつけ医などの市内指定医療機関で接種を受けることができます。

なお、国からのワクチン供給量に限りがあるため、3月26日(土)までは基礎疾患がある小児を優先して実施します。

また、次のいずれかに該当する小児は、集団接種ではなく、個別接種を受けてください。

- ▽小学校入学前の小児
- ▽基礎疾患がある小児
- ▽接種時に介助が必要な小児
- ▽注射に対して特に不安が強い小児
- ▽個別接種実施医療機関(2月24日時点)
- ▽おの子どもクリニック
- ▽かくた小児科医院
- ▽きたやま小児科
- ▽さいつこどもクリニック

▽榑原医院

▽横山小児科医院

※予約は市LINE公式アカウントまたはコールセンターのみで受け付けているため、直接医療機関へ問い合わせることは控えてください。

## 小児接種の予約

接種を受けるためには予約が必要です。接種券が届いたら、封筒の中身を確認し、指定の期日以降に電話か市LINE公式アカウントから予約してください。

なお、接種当日は必ず保護者が同伴してください。

### 接種当日に持ってくるもの

- ▽接種券
- ▽予診票
- ▽本人確認書類(健康保険証やマイナンバーカードなど)
- ▽母子健康手帳
- ▽お薬手帳(持っている人のみ)

電話番号や市LINE公式アカウントなど、詳しくは16ページを確認してください。また、小児以外の追加接種(3回目)や1・2回目接種の予約も受け付けています。

## データからわかる—新型コロナウイルス感染症情報— (厚生労働省ウェブサイトから抜粋)

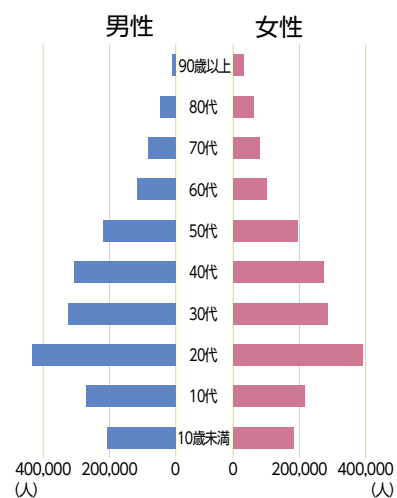
<https://covid19.mhlw.go.jp/>



▲厚生労働省ウェブサイト

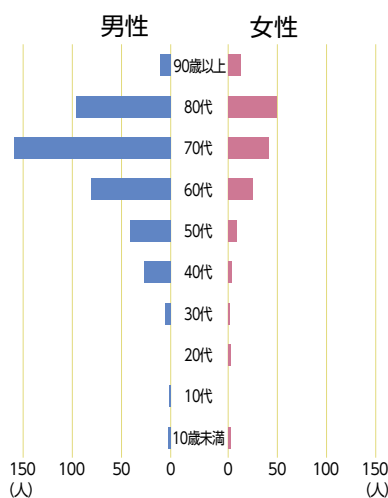
学校や教育機関などでの集団感染が増えているものの、10歳未満と10代においては、重症者数、死亡者数共に少ない状況です。小児ワクチン接種については、以下のデータも参考にして、接種を受けるか検討してください。

性別・年代別陽性者数(累積)



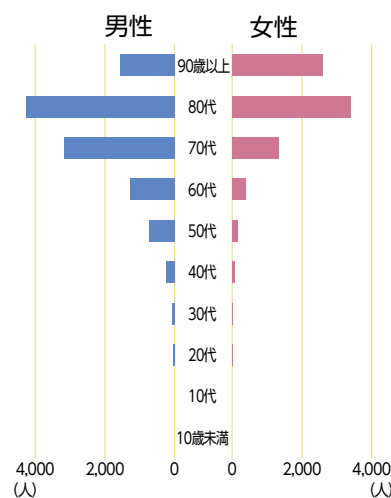
上記グラフに以下の人数は含まれない。  
性別・年代不明・非公表等 37,199人

性別・年代別重症者数



上記グラフに以下の人数は含まれない。  
性別・年代不明・非公表等 200人

性別・年代別死亡者数(累積)



上記グラフに以下の人数は含まれない。  
性別・年代不明・非公表等 1,027人

情報更新日(週次): 2022年02月15日



二セ電話詐欺から大事な財産を守る

# 電話で「お金」はすべて詐欺

子や孫などの身内、警察や市役所などの公的機関の職員など、さまざまな立場になりました詐欺グループが、電話を悪用して現金などをだまし取ろうとすることを二セ電話詐欺といいます。

県内では、二セ電話詐欺の認知件数、被害額共に増加傾向にあります。被害に遭わないためにもいろいろな手口があることを知り、日頃から家族や地域で話をするなど、対策を講じておくことが大切です。

問い合わせ先 安全安心課防犯安全担当  
☎(707)1177 📠(584)1143

## 【被害の状況と特徴】 (令和3年中・福岡県内)

被害者	手口	被害額	被害認知件数
約90%が 65歳以上の高齢者で、 その大半が女性	約90%が ・キャッシュカードを狙う ・架空請求詐欺 ・還付金詐欺	7億6千万円 前年の3.9億円から 約2倍に増加	329件 前年の201件から 約1.6倍に増加

### よくある詐欺の 手口と対策

#### 預貯金詐欺 キャッシュカード詐欺盗

##### ●手口

警察官などを装って、口座の不正利用があったなどの名目でキャッシュカードなどをだまし取ったり、すり替えて盗んだりする

##### ●対策

▽キャッシュカードや通帳を他人に渡さない

▽暗証番号を他人に教えない

警察官、自治体、銀行協会の職員などが暗証番号を聞くことは絶対にありません。また、キャッシュカードを封筒に入れさせたり、預かりに来たりすることもありません。

#### 還付金詐欺

##### ●手口

介護保険料などの還付の手続きと偽って現金自動預払機(ATM)を操作させ、口座に送金させる

##### ●対策

▽公的機関の職員を名乗ったら、部

署や氏名を確認する  
ATMを操作してお金が返ってくることはありません。

#### 架空料金請求詐欺

##### ●手口

未払いの料金があるなどその理由を口実とし、金銭などをだまし取る

##### ●対策

▽身に覚えのない請求には応じない  
▽はがきやメールに記載された連絡先には電話しない

「現金送れ」「コンビニで電子マネーを買って」という案内は相手にしてはいけません。

#### オレオレ詐欺

##### ●手口

親族、警察官、弁護士などを装い、親族が起した事件、事故に対する示談金などを名目に金銭などをだまし取る

##### ●対策

▽電話でお金の話が出たら詐欺を疑い、家族などに相談する  
▽個人情報や暗証番号を教えない  
電話で名乗られた家族に自分から電話をかけて確認しましょう。

## まさか私が… 被害者の声

実際に県内で二セ電話詐欺の被害に遭った人の声を紹介します。

### キャッシュカード詐欺盗 (60代女性)

詐欺の手口については、テレビなどを見てある程度の知識はあったが、家電量販店従業員や警察官など複数の人から電話があり、ここまで手が込んだ手口だとは思っていなかった。

### 還付金詐欺(60代女性)

犯人側からお金の振り込みを指示されている最中に「おかしいな」「なぜ振り込みをするのだろう」と思い、「振り込んで大丈夫ですか」「詐欺ではないですか」と聞いたが、犯人側の丁寧な言葉遣いや説明に、信じ込んでしまった。

### オレオレ詐欺(80代女性)

孫からの助けを請う電話で、声もよく似ており、詐欺の電話だとは全く思わず、どうにか助けてほしいという思いから、家族から「詐欺じゃないか」と指摘されるまで気付かなかった。



被害者の多くは二セ電話詐欺の手口を知っていたにも関わらずだまされており、その理由としては「まさか自分が被害に遭うとは思っていなかった」「手口が巧妙だった」というものがほとんどです。「自分は大丈夫」と思わず、突然かかってくる二セ電話に備え、被害防止機能のついた電話機「まっ太フォン」への買い替えや留守番電話機能を活用し、電話の相手を確認してから応答するといった対策が有効です。

## 警察官からのアドバイス

令和3年中の春日警察署管内での二セ電話詐欺の発生件数は17件(前年から10件増加)、被害額は8,086万円(前年から7,269万円増加)と大幅に増加しています。被害に遭わないためには、決して他人ごとだと思わず、自分も被害に遭うかもしれないと警戒し、日頃から家族や地域などで二セ電話詐欺の話をするといった備えが重要です。

また、電話をしながらATMを操作している高齢者を見かけたり、だまされているかもしれないと感じる人がいたら、勇気を出して一声掛けるなど、地域全体で被害を防止していきましょう。



春日警察署刑事第二課長(取材時)  
まっお 松尾 聡士 警部

不審な電話が掛かってきた場合は、迷わず110番通報をしていただき、情報提供やだまされた振り作戦などによる犯人検挙へ向けた協力をお願いします。

## 被害を防ぐために

無料貸出

市は、迷惑電話撃退機能付き電話機「まっ太フォン」の無料貸出しを行っています。まっ太フォンには、事前警告や自動録音、注意喚起、着信拒否などの機能が付いていて、利用者からは「迷惑電話が無くなった(減った)」、「安心して過ごせるようになった」との声が聞かれています。一度まっ太フォンを使ってみて、効果を実感してください。

**対象** 市内に居住する65歳以上の高齢者のみの世帯

**期間** 3カ月(最大3カ月間まで延長可能)

**申請方法** 安全安心課へ申請書と

本人確認書類を提出する

※詳しくは市ウェブサイト

(☎1005467)を見てください。

ちょっと待った!!



# 公務員試験対策不要

## 令和5年度採用 春日市職員採用試験

【一般事務(大卒程度)・保育士・土木】

問い合わせ先 人事法制課人事担当 ☎(584)1111(代) 📠(584)1145 📠1004009

### 試験の特徴

#### ▽公務員試験対策不要

第1次試験は、より多様な人に受験してもらうため、民間企業でも多く使われる総合能力試験(SPI3)を実施します。

教養試験や保育士の専門試験はありません。

#### ▽人物重視の採用試験

最終合格までに、最大3回の面接試験を実施します。

#### ▽最終合格発表は8月上旬

4月中旬から第1次試験を実施し、8月上旬には最終合格者を発表します。

### 試験の概要

#### 日程(第1次試験)

4月15日(金)～5月10日(火)のうち、受験者が選択する日時

場所 受験者が選択するテストセンター

試験区分・採用予定人数・受験資格 下表のとおり

申込期間 3月23日(水)～4月10日(日)

※試験の詳細な日時、申込方法、試験内容などは、

市ウェブサイトをみてください。

### 求める人材像

①責任感を持ち、他の誰かではなく、自ら主体的に行動できる人

②さまざまな人のさまざまな声に対し耳を傾け、協力し合える人

③課題を発見し、考え、春日市に新しい価値を生み出していける人

### 試験区分・採用予定人数・受験資格

試験区分	採用予定人数	受験資格
一般事務(大卒程度)	8人	平成3年4月2日～平成14年4月1日に生まれた人(21歳～31歳)
保育士	1人	昭和62年4月2日以降に生まれた人(35歳までの人)で、保育士の資格を有する、または令和5年3月31日までに資格を取得見込みの人
土木	1人	昭和62年4月2日～平成17年4月1日に生まれた人(18歳～35歳)

※年齢は令和5年4月1日現在

### 情報発信しています

リクナビ2023

#### 就職情報サイト 「リクナビ2023」

春日市で働く魅力や先輩職員の声など、採用に関する情報を掲載しています。



#### 採用公式ツイッター (@kasuga\_saiyo)

春日市の採用情報をいち早く届けています。



採用パンフレットは市内公共施設や市ウェブサイトで入手できます。







## 児童扶養手当受給世帯対象 JR通勤定期の割引

**申請・問い合わせ先** こども未来課児童給付担当(〒816-8501 春日市役所)

☎(584)1111(代) ☎(584)1115 ☎ 1001551

児童扶養手当を受給している(児童扶養手当証書を交付されている)世帯の人には、JRの通勤定期を3割引きで購入できる制度があります。

この制度を利用するためには、事前に特定者資格証明書および特定者用定期乗車券購入証明書の交付を申請する必要があります。

ただし、通学定期は対象になりません。

**申請方法** 窓口か郵便で申請書と必要書類を提出する  
※様式は窓口か市ウェブサイトです。

### 申請に必要なもの

▷児童扶養手当証書(郵送の場合は不要)  
▷申請用写真2枚(3カ月以内に撮影した縦2.5cm×横2cm、正面向き上半身脱帽のもの)

※資格証明書の有効期限が切れていない人は、写真は不要です。

※申請後、特定者資格証明書および特定者用定期乗車券購入証明書は、自宅に郵送します。



## 助成しています 腎臓疾患患者福祉給付金

**申請・問い合わせ先** 福祉支援課障がい担当

☎(584)1111(代) ☎(584)1154 ☎ 1001838

仕事などが理由で、夜間(開始時間が原則午後5時以降)に人工透析による治療を受けている人に対して、交通費の一部を助成します。

助成を希望する人は申請してください。申請書などは窓口にあります。所得制限がありますので、詳しくは問い合わせてください。

### 対象 次の全てを満たす人

○身体障害者手帳の交付を受けている  
○令和3年10月～同4年3月に、月5回以上、夜間に人工透析を受けた月がある

※助成対象は月5回以上透析を受けた月のみです。

○通院距離(自宅から医療機関まで)、または通院費用が次のいずれかに該当する

▷自家用車使用の場合:片道10km以上

▷公共交通機関・タクシー使用の場合:月額2,000円以上の負担

※タクシー利用の場合は、領収書が必要です。

**助成額** 月額2,000円

**申請期間** 3月15日(火)～31日(木)

**注意事項** 通院回数については、医療機関で証明書を発行してもらう必要があります。



## 改修工事が完了しました ちくし台地区・須玖南地区公民館

**問い合わせ先**

▷ちくし台共同利用施設(ちくし台3-92-2)

☎(582)7254(☎兼用)

▷須玖南地区公民館(須玖南4-128)

☎(582)8730 ☎(517)2705

2地区の公民館改修工事が完了し、一時移転していた自治会事務室が、公民館内へ戻りました。



▲ちくし台共同利用施設



▲須玖南地区公民館

子どもたちに「働くこと」の意義を伝える

## 春日小おやじの会が文部科学大臣表彰を受賞

2月14日、春日小学校おやじの会が「継続的にキャリア教育の充実・推進のために協力するなど、顕著な功績が認められる団体」として、文部科学大臣表彰を受けたことを井上市長に報告しました。

同会の柳田会長は「キャリア教育が、子どもにとって将来社会にどう貢献したいかを考えるきっかけになれば」と語り、井上市長は「これからも地域の子どもたちを温かく見守ってほしい」と話しました。



▲井上市長、扇教育長(右端)と同会の皆さん

自衛隊福岡地方協力本部の自衛官募集業務に協力

## 同本部から市へ感謝状を贈呈

2月14日、防衛省自衛隊福岡地方協力本部から、市の日頃の自衛官募集への広報協力に対する感謝状が贈呈されました。

この贈呈式は、主に県内における自衛官の募集や自衛隊のPRを行う同本部が、創立15周年を迎えたことの記念行事として実施されたもの。平松良一本部長は「市の協力により、隊員の確保ができています」と感謝の言葉を述べました。



▲井上市長(左)と平松本部長

子どもたちがまちの魅力を発信

## 小学生TVリポーター事業

2月20日、市のさまざまな魅力を小学生が取材し発信する「小学生TVリポーター」が春日市商工会で行われました。春日原小学校6年の須田美澄さんは「食リポは、テレビで見てるのとやってみるのは全然違って、どう伝えればいいのか難しかった」と語ってくれました。

また、当日は井上市長がゲスト参加。子どもたちは驚きながらも、さまざまな質問をしていました。



▲小学生リポーターの皆さんと井上市長

得意の右ストレートで勝ち進む

## 平野選手が新人王獲得を報告

三松スポーツボクシングジム(春日原南)に所属する平野 岬選手が、プロボクシングスーパーバンタム級で全日本新人王を獲得したことを、2月17日、井上市長へ報告しました。

新人王のタイトルを目標にずっと練習してきたという平野選手は「応援してくれる人に恩返しができるよう、これからも頑張っていきたい」と今後に向けた決意を表明しました。



▲左から井上市長、平野選手、同ジムの松尾会長



掲載している催しが、新型コロナウイルスの感染拡大で中止・延期・変更になる場合があります。

☎ 電話番号    📠 ファクス番号    ✉ メールアドレス    🌐 ウェブサイトアドレス    📄 市ウェブサイトページ番号

イベントに参加する時は、マスクの着用、検温などの感染防止対策に協力してください。

イベント

福岡都市圏

飲酒運転撲滅キャンペーン  
ミニ・生命のメッセージ展

福岡都市圏17市町は、共同で飲酒運転撲滅キャンペーンを展開しています。

飲酒運転の恐ろしさや命の大切さを感じてもらうため、飲酒運転などで命を奪われた犠牲者一人一人の等身大の人型オブジェ「メッセージ」を展示します。

メッセージの胸元には本人の写真や家族の言葉が貼られ、足元には「生きた証」である靴が置かれ、命の大切さを訴えます。

期間 3月15日(火)～18日(金)

時間 午前8時30分～午後5時

場所 市役所アトリウム

問い合わせ先 経営企画課企画担当

☎ (584) 1133

📠 (584) 1145

📄 (584) 1145

プロの演奏を身近な場所で  
音楽の玉手箱  
スプリングコンサート(無料)

音楽の玉手箱登録音楽家によるステージです。一人オーケストラとも表現される電子オルガンで、華やかな音の世界をお楽しみください。

申し込みは不要です。

日時 3月29日(火)

午後0時20分～50分

場所 市役所議場

※新型コロナウイルス感染拡大防止のため、入場者名簿への記入、間隔を空けての着席に協力をお願いします。

出演者 久米詔子さん(電子オルガン)

問い合わせ先 地域づくり課協働推進・文化振興担当

☎ (584) 1111(代)

📠 (584) 1153

📄 1004763



太田宏介

ライブペイント&トークショー

家族の絆が生んだ自閉の画家(無料)

大胆かつ生命力にあふれた自

閉症の画家太田宏介さんのライブペイントと、母親である太田愛子さんのトークショーです。

日時 4月10日(日)

午後1時30分～3時30分

場所 春日まちづくり支援センター・ぶどうの庭

定員 30人(申込先着順)

申込方法 4月7日(木)までに電話、ファクス、Eメールのいずれかで住所、氏名、連絡先を伝える

申込・問い合わせ先 同センター

☎ (589) 3388

📠 (589) 3399

📄 info@budouniwa.com

県共同公文書館  
開館10周年記念特別展  
第1弾(無料)

「税金」に焦点を当て、県内市町村の特徴的施策や公務員制度についての記録を展示、紹介します。

ウェブ展示 (<https://kobun.syokan.pref.fukuoka.jp/>)

も同時開催します。

特別展「お金でみる福岡の時代の流れ」

期間 3月25日(金)～5月29日

時間 午前9時～午後5時

📄 (日)月曜日、祝日は休館

📄 (日)月曜日、祝日は休館

📄 (日)月曜日、祝日は休館

📄 (日)月曜日、祝日は休館

📄 (日)月曜日、祝日は休館

📄 (日)月曜日、祝日は休館

📄 (日)月曜日、祝日は休館

▽ギャラリー・トーク  
企画展の見どころを同館職員が解説します。

申し込みは不要です。

期日 4月23日(土)、5月15日(日)

時間 午前10時30分、午後2時(各30分程度)

場所 同館1階展示室(筑紫野市上古賀1-3-1)

問い合わせ先 同館

☎ (919) 6166

📠 (919) 6168

📄 1009682

環境

注意してください  
人間を襲うことがあります  
春はカラスなどの繁殖時期

春はカラスなど野生の鳥獣にとって繁殖、巣立ちの時期です。

市内の公園などでも、ヒナを守ろうとするカラスが人を襲うことがありますので、次のことに注意してください。

攻撃をしてくるのは繁殖時期にあるカラスで、一時的な行動です。巣を作られてしまっても、慌てず様子を見ましょう。

日頃気をつけること

▽カラスの巣やヒナには近づかないようにする

▽近くを通るときは、傘や帽子などで防ぐ

▽威嚇のサイン(大声で鳴く、鳴きながら周りを飛び、木をついたり小枝を折ったり木の葉を散らす)があれば、すぐにその場を離れる

▽巣の近くで騒ぐなど、カラスを刺激するような行為は控える

▽餌となる生ごみが外から見えなように袋の奥に入れ、ごみ出し時間を守る

▽ペットの餌を屋外に放置しない

▽鳥獣の保護及び管理並びに狩猟の適正化に関する法律

▽鳥獣の保護及び管理並びに狩猟の適正化に関する法律

▽鳥獣の保護及び管理並びに狩猟の適正化に関する法律

▽近くを通るときは、傘や帽子などで防ぐ

▽威嚇のサイン(大声で鳴く、鳴きながら周りを飛び、木をついたり小枝を折ったり木の葉を散らす)があれば、すぐにその場を離れる

▽巣の近くで騒ぐなど、カラスを刺激するような行為は控える

▽餌となる生ごみが外から見えなように袋の奥に入れ、ごみ出し時間を守る

▽ペットの餌を屋外に放置しない

▽鳥獣の保護及び管理並びに狩猟の適正化に関する法律

▽鳥獣の保護及び管理並びに狩猟の適正化に関する法律

▽鳥獣の保護及び管理並びに狩猟の適正化に関する法律

▽鳥獣の保護及び管理並びに狩猟の適正化に関する法律

▽鳥獣の保護及び管理並びに狩猟の適正化に関する法律

▽鳥獣の保護及び管理並びに狩猟の適正化に関する法律

▽鳥獣の保護及び管理並びに狩猟の適正化に関する法律

▽鳥獣の保護及び管理並びに狩猟の適正化に関する法律

▽鳥獣の保護及び管理並びに狩猟の適正化に関する法律

▽鳥獣の保護及び管理並びに狩猟の適正化に関する法律

▽鳥獣の保護及び管理並びに狩猟の適正化に関する法律

▽鳥獣の保護及び管理並びに狩猟の適正化に関する法律

▽鳥獣の保護及び管理並びに狩猟の適正化に関する法律

▽鳥獣の保護及び管理並びに狩猟の適正化に関する法律

▽鳥獣の保護及び管理並びに狩猟の適正化に関する法律

▽鳥獣の保護及び管理並びに狩猟の適正化に関する法律

▽鳥獣の保護及び管理並びに狩猟の適正化に関する法律

▽鳥獣の保護及び管理並びに狩猟の適正化に関する法律

▽鳥獣の保護及び管理並びに狩猟の適正化に関する法律

▽鳥獣の保護及び管理並びに狩猟の適正化に関する法律

▽鳥獣の保護及び管理並びに狩猟の適正化に関する法律

▽鳥獣の保護及び管理並びに狩猟の適正化に関する法律

▽鳥獣の保護及び管理並びに狩猟の適正化に関する法律

▽鳥獣の保護及び管理並びに狩猟の適正化に関する法律

▽鳥獣の保護及び管理並びに狩猟の適正化に関する法律

▽鳥獣の保護及び管理並びに狩猟の適正化に関する法律





子育て

相談員からのアドバイス

子育て通信  
家族・子どもにありがとう

皆さんは、身近な家族や子どもに「ありがとう」を伝えられていますか。

「ありがとう」という言葉は、お礼の言葉であると同時に、最高の褒め言葉といわれています。人から「ありがとう」と言われるとうれしいですね。自分のやったことが人の役に立った、自分の存在に意味があったという実感を得られることでうれしい気持ちになりますか。

子どもが小さい頃、大人は必要な場面に合わせて子どもに「ありがとうは？」とお礼を伝えるように促します。子どもがニコッと頭を下げお礼を伝える姿は、ほっこりほほ笑ましい光景です。

子どもが思春期くらいになると「下手に褒めても冷めた感じだ」という話をよく聞きますが、扱いが難しく感じる年齢の子にも「ありがとう」の言葉は心に届きます。口癖のちよつとしたことでも十分効果的です。ド

アを閉めた、物を片付けたなど、普段は当たり前に行っている行動に目を向けて「ありがとう」と伝えてみてください。どんな人でも、誰かの役に立っていると感じるとうれしいものです。

「ありがとう」は、伝える人も伝えられた人も幸せな気持ちになれるすてきな言葉です。

**問い合わせ先** 子育て支援課子育て支援担当

☎(584)1015  
☎(501)0051  
✉ko\_sodan@city.kasuga.fu  
kuoka.jp



**はじめまして、あかちゃん親子で交流しませんか**  
**タッチケアでスキンシップ(無料)**

市に居住する生後2〜6カ月(令和3年10月〜同4年1月生まれ)の子どもとその保護者が対象です。  
※初めて参加する子どもが対象

です。きょうだい児の参加はできません(託児なし)。

**日時** 4月8日(金)、12日(火) 午前10時30分〜11時45分

**場所** 須玖児童センター

**内容** タッチケア体験、子育て情報の提供、自己紹介、身体測定(希望者のみ)、子育て支援員による相談(希望者のみ)  
**定員** 各8組(申込先着順)  
**持ってくるもの** 母子健康手帳、バスタオル

**申込方法** 3月16日(水)〜31日(木)に電話(午前10時〜午後6時)、ファクス、Eメールのいずれか

かで居住地区、親子の名前、子どもの生年月日、電話番号、参加希望日を伝える

**申込・問い合わせ先** 同センター

☎(573)2431  
☎(584)7739  
✉sugujidocenter@tcoop.or.jp



**離乳食で悩んでいる人へ**  
**管理栄養士が答えます**  
**離乳食相談会(無料)**

離乳後期(9カ月)〜完了期(1歳半頃)の離乳食について、管理栄養士による講話と相談会を行います。

月齢の近い子どもを持つ親同士が集まるので、和気あいあいと相談できます。

※託児もあります(1人300円、先着5人、要申込)。

**対象** おおむね生後9カ月以上の乳児の保護者

**日時** 4月12日(火) 午後1時30分〜2時30分

**場所** いきいきプラザ多目的室

**定員** 8人(申込先着順)

**持ってくるもの** 母子健康手帳、筆記用具

**申込方法** 3月18日(金)〜31日(木)に電話かファクスで氏名、電話番号、子どもの名前・生年月日、託児の有無を伝える

**申込・問い合わせ先** 健康サポート課健康づくり担当

☎(501)1134  
☎(501)1135  
☎1009569

講演・講座

**身近な生活の問題を学び**  
**まちの政治を考える**  
**春日をみつめよう学級(無料)**

「政治が私たちの身の回りの問題とどう関わっているのか、私たちに何ができるのかを講座などを通じて学び、考えます。

**対象** 市内に居住する18歳以上で、6回以上受講が可能な人

**期日** 5月〜令和5年2月の毎月第3金曜日(全10回)

**時間** 午前10時〜正午

**場所** 市役所407会議室

**定員** 40人(申込多数の場合は抽選)

**申込方法** 4月22日(金)午後5時(必着)までに往復はがきかEメールで郵便番号、住所、氏名、年齢(4月1日時点)、電話番号、「春日をみつめよう学級応募」と記載して申し込む

**申込・問い合わせ先** 市選挙管理委員会(〒816-8501春日市役所)

☎(584)1111(代)  
☎(584)1142  
✉senkan@city.kasuga.fukuoka.jp  
☎1006852





健康

からだスッキリ！気持ちよい！  
健康運動指導士と学ぶ  
ストレッチ体験教室

対象 40代以上の人  
※各教室1回までです。

日時・場所

▽野外ストレッチ&ウォーキング教室  
日時 4月20日(水)、5月18日(水)、6月15日(水)、7月20日(水)

午前9時～10時

場所 県営春日公園(原町3-1-14)

▽リフレッシュ☆ストレッチ教室  
日時 3月23日(水)、4月13日(水)、27日(水)

午前10時30分～11時40分

場所 クローバープラザ(原町3-1-17)

▽パークストレッチ(椅子使用)教室  
日時 3月18日(金)、25日(金)

午後1時10分～2時20分

場所 パークステーション(原町3-1-14 春日公園内)

▽水中運動教室(ストレッチ&水中ウォーキング)

日時 4月8日(金)、5月13日(金)、6月10日(金)、7月8日(金)

午後1時～2時

場所 クローバープラザ(原町3-1-17)

参加費 1回500円

※水中運動教室のみ、別途入場料とロッカー代(100円)がかかります。

定員 各5人程度(申込先着順)

申込方法 参加希望日の前日までに電話かEメールで申し込む

申込・問い合わせ先 クローバーストレッチ事務局

☎080(1704)5323

✉ri-yoshi1664@docomo.ne.jp



スポーツ

参加しませんか

第48回 春日市民バドミントン大会

対象 次のいずれかに該当する



人

▽市に居住または通勤・通学する中学生以上の人

▽市バドミントン協会会員、協会が参加を認めるクラブに所属する人

日時 4月24日(日)

午前9時15分～午後5時(受付：午前9時～)

場所 総合スポーツセンターメインアリーナ

種目

▽男子ダブルス(A・B・C・D級)

▽女子ダブルス(A(39歳以下)・A(40歳以上)・B・C・D級)

▽混合ダブルス(A・B・C・D級)

参加費

1人1種目につき

▽一般：1200円(市協会会員：1000円)

▽中学・高校生：800円

申込方法 4月1日(金)までにEメールで必要事項を記入した申込用紙を送る

※申込用紙・大会要項は、市体育協会ウェブサイト(☎http://kasuga-taikyo.com)から入手できます。

申込・問い合わせ先 市バドミントン協会 芝井

☎090(3893)9298

✉kasuga.bado.2022@gmail.com



試験

令和4年度裁判所職員採用試験

裁判所事務官

家庭裁判所調査官補

採用予定官職

▽裁判所事務官

総合職(院卒者、大卒程度) 一般職(大卒程度)

▽家庭裁判所調査官補

総合職(院卒者、大卒程度)

第1次試験日 5月7日(土)

申込方法 4月1日(金)午後3時～11日(月)にウェブサイトから申し込む

※受験資格など詳しくは、裁判所ウェブサイト(☎https://www.courts.go.jp/saiyo/index.html)を見てください。

申込・問い合わせ先

▽裁判所事務官 福岡地方裁判所事務局人事課任用係

☎(901)9642



相談

▽家庭裁判所調査官補 福岡家庭裁判所事務局総務課人事第1係  
☎(981)9650

公正証書による遺言や各種契約など気軽に相談してください  
土曜日無料公正証相談

日時 3月19日(土)

午前9時～午後5時

※毎月第3土曜日に開催予定です。平日も、無料で相談を受けています。

場所 筑紫公証役場(太宰府市都府楼南5-1-13)

申込方法 事前に電話で予約する

申込・問い合わせ先 同役場

☎(925)9755

☎(925)2010





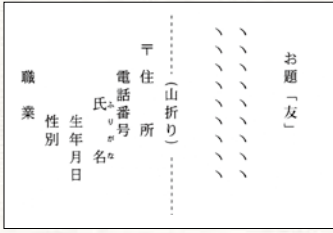
**募集**

**詠進しませんか  
令和5年歌会始  
お題は「友」**

「友」の字が詠み込まれていれば、「友人」、「学友」、「友好」などの熟語にしても構いません。

**詠進要領**

- お題を詠み込んだ未発表の自作の短歌で1人1首とする
- 習字用の半紙を横長に使い、右半分にお題と短歌、左半分に郵便番号、住所、電話番号、氏名(本名・ふりがなを付ける)、生年月日、性別、職業を縦書きする(書式図参照)
- ※無職の場合は「無職」と記載し、以前職業に就いたことがある場合は、なるべく元の職業を書いてください(主婦の場合は「主婦」で可)。



▲書式図

○記載事項は全て毛筆で自書する

※海外から詠進する場合は、用紙は任意(ただし半紙サイズ24cm×33cmの横長)とし、毛筆でなくても可です。

○病気や身体障がいのため、毛筆で自書することができない場合は、次の方法で詠進する

- ▽代筆(筆書)で詠進し、代筆の理由と代筆者の住所・氏名を別紙に書いて添える
- ▽本人がパソコンなどを使って印字し、これらの機器を利用して理由を別紙に書いて添える

▽視覚障がいがある人は、点字で詠進することも可

**注意事項** 次の場合は失格とする

▽お題を詠み込んでいない、短歌の定型でない、用紙が縦長である

▽1人で2首以上詠進したり、毛筆でない場合

▽すでに発表した短歌と同じか、著しく類似している

▽歌会始が行われる以前に、新聞、その他の出版物、年賀状などで発表したものである

▽先に述べた代筆の理由書を添えた場合を除き、同筆と認められる全ての詠進歌

▽住所、氏名、生年月日、性別、職業、電話番号を書いていないもの、その他この詠進要領によらない場合

**詠進方法** 9月30日(金)消印有効までに郵便で、封筒に「詠進歌」と書いて送る(詠進歌は小さく折って封入可)

※質問がある場合は、9月20日(火)までに直接宮内庁式部職宛てに、郵便番号、住所、氏名を書き、切手を貼った返信用封筒を添えて問い合わせるか、宮内庁ウェブサイト(☎http://www.kunaiicho.go.jp/)を見てください。

**詠進・問い合わせ先** 宮内庁(〒100-8111宮内庁)

**令和4年度第1回  
県営住宅入居者募集  
抽選方式**

県営住宅の入居者を募集します(申込手数料不要)。募集住戸や要項については募集案内書を見てください。

**募集期間** 4月7日(木)～15日(金)

※募集案内書は、3月31日(木)から市役所総合案内・管財課、いきいきプラザに置いてあります。無くなり次第、配布を終了します。

**申込・問い合わせ先** 県住宅供給公社

給公社県営住宅管理部管理課  
☎(781)8029  
☎(722)1181

**メンバー募集  
スポーツボランティア  
SCRUM KASUGA**

スポーツボランティアはスポーツイベントを創り上げる、欠かせない存在です。  
令和4年度はサッカー元日本代表選手が約20人参加するイベント「ドリーム・サッカー」も予定しています。

**対象** 15歳以上(4月1日時点)で、次のいずれかに該当する人

- ▽市内に居住または通勤・通学している
- ▽市内に本拠地を置くスポーツ団体およびレクリエーション団体に所属している

**活動内容** スポーツイベントの運営補助など

**募集人数** 30人程度(申込先着順)

**申込方法** 4月29日(金)・祝(消印有効)までに窓口、郵便、ファクス、Eメールのいずれかで「春日市スポーツボランティア登録申請書」を提出する

※申請書は、窓口か市ウェブサイトで入手できます。

※5月下旬に初心者向け講座を予定しています。

**応募・問い合わせ先** 健康スポーツ課スポーツ担当(〒816-0831大谷6-28)  
☎(571)3247  
☎(571)33005

✉sports@city.kasuga.fukuoka.jp  
☎1005245

**福祉**

**視覚に障害がある人  
無料配布しています  
声の広報**

市報かすが、市議会だより、Eイメッセ、社会福祉協議会広報誌しあわせなどの情報をCDに録音し、月に2回、自宅へ郵送しています。

**対象** 市に居住し、身体障害者手帳の交付を受けている視覚障がい者で配布を希望する人

**申込・問い合わせ先** 市社会福祉協議会 ボランティアセンター(〒816-0851昇町3-101)

☎(501)1136  
☎(581)7258



## ひとり親家庭 高等学校卒業程度 認定試験合格支援

就職のための学び直しと進学を支援します。

申請するには受講開始前の相談が必要です。

**対象** 次のいずれにも該当する人

▽市に居住する20歳未満の子を扶養し、児童扶養手当を受けているかこれと同等の所得水準にあるひとり親家庭の母、父またはその子(20歳未満)

▽高等学校を卒業しておらず(中退を含む)、高等学校卒業程度認定試験合格の対策のための講座を受講する

### 給付金の内容

▽**受講修了時給付金** 講座受講を修了した場合

入学金、受講料の4割相当額(上限10万円。ただし、その額が4000円を超えない場合は不支給)

▽**合格時給付金** 受講修了時給付金を受けた人が、受講修了日から2年以内に高等学校卒業程度認定試験の全科目に合格した場合

入学金、受講料の2割相当額(ただし、受講修了時給付金との合計額15万円が上限)

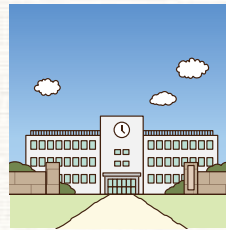
※法令などの改正により、支給内容が変更になる場合があります。

**申込・問い合わせ先** 子ども未  
来課児童給付担当

☎(584)1111(代)

📠(584)1115

🌐1001557



## その他

### お知らせします 市発注の建設工事 入札結果

1月に行った建設工事の入札結果(契約金額5000万円以上)をお知らせします。

○**小中学校18校特別教室等L A**

**N整備工事**

**工事期間** 1月21日～3月24日

**契約金額** 7194万円

**工事業者** 西日本電信電話(株)

九州支店

**問い合わせ先** 財政課契約検査

担当

☎(584)1111(代)

📠(584)1145



**まちの情報をお届けします**

**毎月1日、15日**

**市報かすが**

「市報かすが」は、毎月2回発行し、市内全世帯と全事業者へ届けています。

ウェブサイトやスマホアプリでも見ることができ、利用してください。

また、市報が届かないときは連絡してください。

**問い合わせ先** 秘書広報課広報

広聴担当

☎(584)1111(代)

📠(584)1145

🌐1002434

**市マスコットキャラクター  
かすがくん・あすかちゃん  
着ぐるみの貸し出し(無料)**

地域のイベントなどの盛り上げ役として「かすがくん・あすかちゃん」を登場させませんか。

申込方法や着ぐるみの着用条件など、詳しくは市ウェブサイトを見てください。

**貸出対象** 5人以上の団体が開催する市民に開かれた次のいずれかの行事

▽市が共催、後援をする行事

▽市が構成団体または事務局となっている団体が開催する行事

▽国または地方公共団体が開催する行事

▽市に拠点を置く自治会、PTAなどの公共的団体が開催する行事

※市内で開催する行事を優先します。

**貸出期間** 必要とする最小限の期間(受取・返却期間を含む)

最長7日間以内)

**申込・問い合わせ先** 秘書広報課広報広聴担当

☎(584)1111(代)

📠(584)1145

🌐1002182



▲春日市マスコットキャラクター  
かすがくん あすかちゃん

## 新型コロナウイルス感染症を 疑ったときの相談・受診方法

発熱などの症状がある人は、まずは、かかりつけ医に電話相談してください。

かかりつけ医がない人は、近くの医療機関(次の4院を除く。福岡徳洲会病院・福岡大学筑紫病院・済生会二日市病院・自衛隊福岡病院)に電話相談してください。

相談した医療機関で診療・検査ができない場合や、相談する医療機関に迷った場合は、筑紫保健福祉環境事務所(受診・相談センター)に電話で相談してください。

**問い合わせ先** 筑紫保健福祉環境事務所(受診・相談センター)

**受付時間** 月～金曜日(祝日を除く)の午前8時30分～午後5時15分

☎(707)0524

📠(513)5598

※土・日曜日、祝日、夜間は、24時間対応相談窓口(☎(643)3288 📠(643)3697)に連絡してください。



# 食育 ひとコマ

vol.12



## 春を味わう

# イチゴのパンナコッタ

問い合わせ先 健康スポーツ課健康づくり担当  
☎(501)1134    📠(501)1135    📠1006258

イチゴは、葉酸を多く含みます。葉酸は細胞や血液をつくるのに必要なビタミンです。特に妊娠前から初期に不足すると胎児の神経管閉鎖障害の発症危険性が高くなるため、妊娠前から積極的な摂取が必要です。電子レンジで簡単に作れるので、作ってみてください。



エネルギー：197kcal、葉酸41μg

### 材料(6個分)

- |               |             |
|---------------|-------------|
| 【パンナコッタ】      | 【イチゴソース】    |
| ● ★調整豆乳：200g  | ● イチゴ：150g  |
| ● ★グラニュー糖：30g | ● グラニュー糖20g |
| ● 粉ゼラチン：5g    | ● レモン汁：小さじ1 |
| ● 生クリーム：200ml |             |
| ● イチゴ(飾り用)50g |             |

### 作り方

- ①ボウルに★を入れ600Wで3分加熱し、よく混ぜる。
- ②ゼラチンを少しずつ振り入れ、よく混ぜたら生クリームを加えて混ぜる。グラスに注ぎ、冷蔵庫で3時間冷やす。
- ③【イチゴソース】を作る。イチゴを4等分に切り、深めのボウルに入れる。グラニュー糖を加え、600Wで2分加熱する。
- ④レモン汁を加えよく混ぜ、粗熱をとり冷蔵庫で冷やす。
- ⑤②の上にイチゴソースをかけ、5mm角に切った飾り用のイチゴをのせて完成。

市ウェブサイト  
にレシピの詳細  
やポイントを掲  
載しています。



## 春日風土記

第348号



Ⅱ むかしの生活と四季 Ⅱ

### 7「社日参り」と「お汐井取り」

聞きなれない言葉かもしれませんが、日本の暦には「雑節」という暦日があります。季節の移り変わりを掴む目安となる日のことです。「節分」や「彼岸」、「土用」などと言えはわかりやすいでしょう。実は、9月15日号で紹介した「二百十日」や「二百二十日」も雑節です。

「社日」はこの雑節の一つで、春分と秋分に最も近い戌の日を指します。「社」は生まれた土地の守護神である「産土神」を意味しており、社日には土地の神様を祭り、感謝を伝える風習がありました。特に農業を行う人々にとっては、春は五穀豊稔を、秋は収穫の無事を祈る大切な節目の日でした。ちなみに、今年の春の社日は3月16日です。

昔は、社日に餅をついてお祝いしたり、早朝から神社などへ参拝して日の出を拝んだり、全国でさまざまな行事が行われていました。福岡地区では「お

汐井取り」という独特の風習がありました。

「お汐井」とは、管崎宮の御神域である箱崎浜の砂のことで、身を清め、災いを払うものとして使われていました。特に、社日のお汐井はよく効くといわれ、昔は社日に桶を持って箱崎浜まで出向き、お汐井を自宅へ持ち帰りました。

持ち帰ったお汐井は「てぼ」と呼ばれる竹籠に入れて玄関口に置き、遠出するときなどに無事に帰宅することを願い、体にふり掛けました。当時は、出かける子どもにお汐井を掛けてあげる光景がよく見られたものです。

春日市域でのお汐井取りは、地区によって少しずつ違いがありました。上白水地区では、その年の当番が取ってきたお汐井を、氏神である白水八幡様のお汐井石に供えた後、各家に配って回りました。お汐井配りは子どもの役目で、配るときは「お汐井あげましょう」と言うのが決まり文句でした。

下白水地区では、春はシヨウウガを、秋にはイイダコを、お汐井取りの帰りに買う習慣がありました。これを食べておくと「中気がつかない(脳卒中などに

ならない」といわれていました。春日地区では、秋の10月10日に春日神社の宮座がお汐井を取りに行き、各家に配るだけでなく、ママシがよく出る溝にも撒いていました。

須玖・岡本地区では、各家が日ごとに当番になり、1年中、毎日お汐井を取りに行きました。この習慣は明治の終わりごろまで続いたそうです。

昭和30年代まで、地域の行事として当たり前のように行われていたお汐井取りですが、現在ではすっかり見られなくなりました。しかし、今でも管崎宮では春と秋の社日祭でお汐井取りが行われていますし、個人で行われている人も少なくありません。

実は、福岡地区の伝統行事である博多祇園山笠でも、お汐井取りがあります。こちらは神事の無事を祈るため7月の初めに行われますが、1年振りに水法被と締め込み姿になった男たちが箱崎浜を目指す姿は、博多祇園山笠の象徴的な風景の一つです。

春日市郷土史研究会 平田善積

※本連載はしばらくの間休載します。



## 相談窓口

※いずれも無料です。また、日時や場所など、変更になることがありますので、事前に問い合わせてください。

### 妊娠出産・子育て・子どもの悩み、児童福祉

- 春日市子ども・子育て相談センター ☎(584)1015 ㊟(501)0051  
月～金曜日:8時30分～17時/いきいきプラザ1階
- 春日市子ども発達支援室 ☎(588)5150 ㊟(501)0051  
月～金曜日:8時30分～17時/いきいきプラザ1階
- 児童虐待相談 児童相談所全国共通:189(いちばやく)
- 福岡県福岡児童相談所 ☎(586)0023  
月～金曜日:8時30分～17時15分/電話相談は24時間受付
- 養育費に関する電話相談 ☎(584)3931  
月～金曜日:9時～17時(祝日、年末年始を除く)、土曜日、第1・3日  
曜日:9時～16時/ひとり親サポートセンター春日センター

### 暴力・DV・セクハラ相談

- 春日市男女共同参画センター ☎(584)1202  
月～金曜日:8時30分～17時/じよなさん
- ちくし女性ホットライン ☎(513)7335  
月・水～金曜日:12時～19時、土曜日:10時～17時(祝日、年末年始を除く)

### 障がいに関する相談

- 春日市障がい者基幹相談支援センター ☎(584)1111 ㊟(584)1154  
月～金曜日:8時30分～17時(※緊急時は時間外も対応)

### 不安・悩みごと

- 心配ごと相談(暮らしの問題や悩み) ☎(581)7225  
水曜日:13時～16時/市社会福祉センター
- 福岡いのちの電話 ☎(741)4343 ※24時間受付、匿名可  
インターネット相談あり(<http://www.inochinodenwa-net.jp>)

### 高齢者の介護や福祉

- 北地域包括支援センター ☎(589)6227 ㊟(589)6228
- 南地域包括支援センター ☎(595)8188 ㊟(595)6069
- 東地域包括支援センター ☎(404)0310 ㊟(404)0225  
月～金曜日:8時30分～17時、土曜日:8時30分～12時30分  
(祝日、年末年始を除く)

### 人権

- 定例人権(悩みごと)相談 ☎(584)1201(面談相談のみ)  
第1火曜日(6月を除く):10時～15時/市役所2階市民相談室  
(予約不要)
- 福岡法務局人権相談 ☎(922)2881  
月～金曜日:8時30分～17時15分/福岡法務局筑紫支局

### 法律・生活・行政など

- 春日市無料法律相談 ☎(584)1148  
第3水曜日:10時～16時/市役所2階市民相談室  
(第1水曜日9時以降の平日に電話予約、先着15人)
- 春日市消費生活相談 ☎(584)1155(㊟兼用)  
月～金曜日:10時～12時15分、13時～16時/じよなさん
- 市生活困窮者自立相談支援窓口くらしサポート「よりそい」  
☎(515)2098 ㊟(581)7258  
月～金曜日(年末年始、祝日を除く) ※土・日曜日は要相談  
:8時30分～17時/市社会福祉センター
- 定例行政相談 ☎(584)1201(面談相談のみ)  
第4火曜日:10時～15時/市役所2階市民相談室(予約不要)



# 平成アーカイブ Vol.35

## 平成6～7年 春日市史発刊



※これまでに掲載できなかった平成の出来事を振り返ります。

# お誕生日おめでとう

## 3月

 あべ 碧空ちゃん 阿部 碧空ちゃん (2歳)	 あんざい そうのすけ 案西 奏ノ佑ちゃん (2歳)	 いけがみ さくの 池上 さく乃ちゃん (2歳)
 かわくぼ たすく 川口 大透ちゃん (2歳)	 こが そうま 古賀 颯馬ちゃん (2歳)	 こじま なるき 小島 成生ちゃん (1歳)
 はねおか あきは 羽根岡 絃葉ちゃん (1歳)	 ふじたか かな 藤高 菜那ちゃん (1歳)	 まつもと けん 松元 遣都ちゃん (1歳)

### 5月生まれの赤ちゃん募集(3歳まで)

写真の裏に赤ちゃんの氏名(ふりがな)、生年月日、住所、電話番号、市報かすが3月1日号または15日号の感想を書いて郵送するか、Eメールで送ってください。Eメールはタイトルを「お誕生日おめでとう」に、写真ファイル名は赤ちゃんの名前にしてください。4月8日(金) (必着) までの到着から抽選で決定します。

【送り先】市報かすが「お誕生日おめでとう」係 (〒816-8501春日市役所)  
▼koho@city.kasuga.fukuoka.jp ※写真は返却できません。

※QRコードは欄デンソーウェブの登録商標です。

# さんぽみち

春の訪れは この原稿を書いている2月下旬になっても、寒い日が続いていきます。大宰府政庁跡の梅の花に春の訪れを聞くのを習いとしています。今年はまだ満開を迎えませんが、今号がお手元に届く頃には、暖かくなっているでしょうか。▼立春は2月4日頃ですが、春は名みの風の寒さで、実際暖かくなって春の訪れを感じるのは啓蟄の頃からでしょう。

「啓蟄」とは、土中で冬ごもりをしていた虫たちが、春の訪れを感じて土から這い出してくる様を表し、毎年3月6日頃(今年は3月5日)がその日に当たります。▼折しも、延長されていた福岡県のまん延防止等重点措置が3月6日に終了予定ですが、未だ陽性者数が高止まりしていて予断を許しません。私たちもまた土から這い出るように、外の世界を自由に歩けるようになるでしょうか。一日も早い収束を願っています。

Ⓚ



# 新型コロナワクチン

集団接種

## 追加接種(3回目)予約方法

追加接種(3回目)の接種券(クーポン券)は、2回目接種を完了した人へ順次発送しています。

なお、接種券の送付や接種可能時期などの追加接種の概要は、国の動向などにより変更となる場合があります。最新の情報は、市ウェブサイトで確認してください。



▲市ウェブサイト

### 留意事項

- ▷接種券に記載の券番号、氏名、生年月日、電話番号、接種希望日を伝えてください。
- ▷予約は30分単位で受け付けます。
- ▷会場には、肩を出しやすい服装で来てください。
- ▷追加接種は初回接種に用いたワクチンの種類にかかわらず、mRNAワクチン(ファイザー社のワクチンまたは武田/モデルナ社のワクチン)を使用しています。

ファイザー社

武田/モデルナ社

どちらのワクチンでも効果が期待

### 安心して接種するために

- ▷治療中の疾患がある人や接種に不安がある人は、必ず事前にかかりつけ医に相談して、接種を受けるかどうか判断してください。
- ▷服薬中の人は、お薬手帳や飲んでいる薬が分かるものを接種会場に持ってきてください。



◀井上市長も武田/モデルナ社のワクチンで3回目の接種をしました。

### 電話で予約する

☎(558)9988

#### 受付時間

- ▷月～金曜日(祝日を除く):午前9時～午後7時
  - ▷土・日曜日、祝日:午前9時～午後5時
- 通話料がかかります。

### LINEで予約する



▲市LINE公式アカウント登録用QRコード

LINEアプリ(無料)は、[App Store]または「Google Playストア」からインストールしてください。

## 1・2回目接種も実施しています

会場 春日市総合スポーツセンター 接種日時 土曜日:午後3時～5時

接種は無料で、ファイザー社のワクチンを使用します。

また、予約状況の応じて、接種時間を変更することや、その他の曜日を追加することがあります。

小児の接種については、2～3ページを確認してください。