

Kasuga

【市報 かすが】 令和4年6月1日号

KASUGA CITY 50TH ANNIVERSARY
春50TH
令和4年4月1日 春日市制50周年



市民健康診査を受けましょう (6~7ページ)






- P02 風水害に備える
- P04 新型コロナワクチン4回目の接種
- P05 市からのお知らせ
- P11 トピックス
- P12 情報ひろば



風水害に備える

間もなく梅雨と台風の季節がやってきます。令和3年8月には梅雨前線が停滞し続け、日本各地に記録的な大雨をもたらし、市内では大雨警報が7日間をわたり継続されました。

災害発生の恐れがある時に私たちはどう行動すればよいのか、また日頃からどんな備えが必要なのか。梅雨入り前のこの時期に、いま一度風水害への備えを確認しましょう。

警戒レベル	状況	避難情報等	取るべき行動
5	災害発生または切迫 	緊急安全確保	命の危険 ただちに安全確保!
 警戒レベル4までに必ず避難!			
4	災害の恐れが高い 	避難指示	危険な場所から全員避難
3	災害の恐れあり 	高齢者等避難	危険な場所から高齢者等は避難
2	気象状況悪化 	大雨・洪水・高潮注意報(気象庁)	自らの避難行動を確認
1	今後気象状況悪化の恐れ 	早期注意情報(気象庁)	災害への心構えを高める

問い合わせ先

安全安心課消防防災担当

☎(584)1111(代)

F(584)1143

災害時に取るべき行動

大雨が降り続き、災害発生の恐れがある場合に取るべき行動を5段階の警戒レベルでお知らせします。

危険な場所にいる人は、「警戒レベル4までに避難を完了してください。高齢者など、避難に時間がかかる人やその支援者は「警戒レベル3」で避難行動を開始してください。

ハザードマップを改訂

「春日市浸水ハザードマップ」は、過去の浸水実績を基に、大雨などの際に浸水が予想される範囲、土砂災害警戒区域、避難所の位置などを地図に示し

たものです。令和4年改訂版では、過去の浸水実績を最新の10年分に更新し、土地の高さを考慮して「浸水に注意が必要な区域」を見直しました。

災害に備え、大雨や土砂災害から命を守るために、ハザードマップを活用してください。



お詫びと差し替えのお願い

市報3月1日号で配布した「春日市浸水ハザードマップ」において、「過去の浸水実績に基づく注意区域」に一部ずれがありました。そのため、令和4年4月修正版として改めて巻末に折り込んでいます。令和4年3月発行のハザードマップは破棄してください。

自主避難

避難指示などによるものではなく、「怖いから」「不安だから」など、自分の判断で避難することを自主避難といいます。自主避難は、知人や親戚の家、ホテルなど、安全な場所を事前に自分で確保しておくことが基本ですが、それができない人のために、公民館などの公共施設を自主避難所として一時的に開放します。

自主的な判断に基づく避難であるため、食事や生活必需品など、必要なものは各自で準備してください。



避難指示などによる避難

「警戒レベル3 高齢者等避難」や「警戒レベル4 避難指示」などの避難情報は、重大な災害が予測される場合に、法律に基づき市長の判断で発令されます。発令されたら、対象地区に住んでいる人は速やかに公民館に避難しましょう。

なお、市が避難指示などを発令するのは、原則として土砂災害警戒区域のある地区に限定されます。

また、市が避難指示を発令した場合は、対象地区の住民には市職員が戸別訪問して直接避難を呼び掛けます。

●避難情報の入手方法

避難情報は次の媒体で発信されます。自分はどういう情報を入手するのか、事前に確認しておきましょう。

市のウェブサイト・総合情報メール・LINE^{ライン}・防災ツイッター、県の防災メールまもるくん、スマートフォンの防災アプリ、テレビ・ラジオなどのマスメディア

市総合防災訓練を実施

警固断層を震源とする震度6強の地震発生を想定した、総合防災訓練を実施します。

子どもが楽しめるコーナーや普段見ることのできない自衛隊車両の展示もあります。

日 時	6月12日(日) 午前9時～正午(荒天中止)
場 所	春日南中学校グラウンド・体育館・武道場
訓練内容	避難誘導訓練、救出・救護訓練、消火訓練、炊き出し訓練(カレーライスの試食)など
展 示・ 体 験 訓 練	車両展示、防災用品展示、子ども放水体験、はしご車搭乗体験など
参加団体	陸上自衛隊、航空自衛隊、春日警察署、春日・大野城・那珂川消防本部など14団体

※会場には一般来場者用の駐車場はありません。
※新型コロナウイルス感染症の影響で、訓練内容を一部変更、縮小する場合があります。

もしもの時への備えを

災害時に自分の命を守るためには、自ら対策を取っておくことが最も重要です。大規模な災害時には物流が途絶え、生活に必要な物品が十分に得られないこともあります。いざというきのためにも、次のような物品を備えておきましょう。

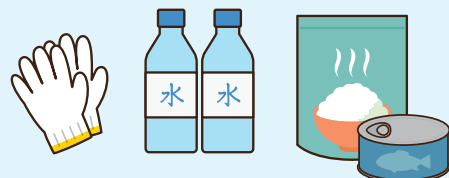
●備蓄品の例

食 料 水(3日分)、カップ麺、肉・魚・豆などの缶詰、レトルト食品、チョコレートなどのおやつ

生活用品 懐中電灯、携帯ラジオ、軍手、トイレトペーパー、レジャーシート、ビニール袋

衣 類 毛布、タオル、下着、雨具

医薬品類 常備薬、三角巾、生理用品、お薬手帳



18歳～59歳の対象者は申請が必要です

新型コロナウイルスワクチン4回目の接種

市は国の方針に基づき、4回目のワクチン接種を5月下旬から実施しています。接種開始日や接種場所など、詳しくは今後市ウェブサイトや6月15日号の市報でお知らせします。

4回目接種の対象

3回目接種の日から5カ月が経過した次のいずれかに該当する人が対象です。

- ① 接種日時点で60歳以上の人
 - ② 18歳から59歳までの人で、基礎疾患を有するなど重症化リスクが高いと医師が認める人(要申請)
- 市は基礎疾患の有無などを把握できないため、②の対象者は接種券の発行手続きが必要です。市ウェブサイト(☎1010279)などから申請してください。

[18～59歳の人へ]



▲市ウェブサイト(4回目新型コロナウイルスワクチン接種券発行希望調査)

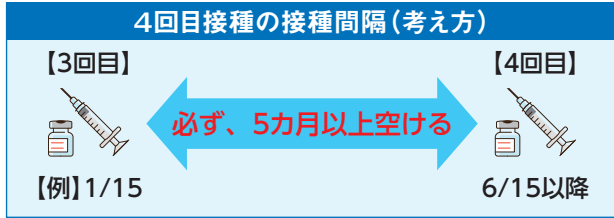


▲接種券は黄色の封筒で届きます



▲厚生労働省ウェブサイト

参考情報
基礎疾患を有する人(厚生労働省ウェブサイト)
① <https://www.cov19-vaccine.mhlw.go.jp/qa/0034.html>



接種券発送スケジュール(60歳以上)

3回目接種日	4回目接種券発送日	発送予定者数
令和3年12月～令和4年1月15日	5月下旬	約300人
令和4年1月16日～31日	6月中旬	約4,000人
令和4年2月1日～7日	6月下旬	約3,700人

※令和4年2月8日以降に3回目接種をした人は、7月以降順次発送します。

4回目接種の概要

使用するワクチン 次のいずれかのワクチン

- ▽ファイザー(接種量0.3mL)
- ▽武田/モデルナ(接種量0.25mL)

問い合わせ先
健康スポーツ課健康づくり担当
☎(501)1134
F(501)1135
ID 1010247

※国からのワクチン供給状況により、選択できない場合があります。

接種場所

- ▽総合スポーツセンター(集団接種)
- ▽市内の一部の医療機関(個別接種)

※対象医療機関は、市ウェブサイト(☎10009563)で確認してください。

予約方法 接種券が届いてから、集団接種か個別接種を予約する

- ▽集団接種
市コールセンター(☎558)998(8)か市LINE公式アカウントから予約する
- ※詳しくは20ページを確認してください。

個別接種

直接医療機関に連絡し、予約する



募集します

令和5年春日市二十歳のつどい(旧成人式)実行委員

応募・問い合わせ先 地域教育課社会教育・読書推進担当
 ☎(575)4121 ☎(593)7380 ☎1007140

自由なアイデアで、思い出に残る式典と一緒に作りませんか。

今年度から成人式の名称を「二十歳のつどい」に変更して実施します。

対象 20歳前後の人

活動内容 式典の運営、アトラクションや記念品の企画など

※月に数回、話し合いをします。第1回は、8月上旬にふれあい文化センターで実施する予定です。

応募方法 7月29日(金)までに市ウェブサイトから申し込むか、電話かファクスで住所、氏名、生年月日、電話番号、Eメールアドレスを伝える



○令和5年春日市二十歳のつどい

期日 令和5年1月9日(月)・(祝)

対象・時間

▷第一部

▲市ウェブサイト

春日中学校、春日西中学校、春日北中学校を卒業し、令和4年度に20歳になる人
 午前10時30分～(開場:午前10時)

▷第二部

春日東中学校、春日南中学校、春日野中学校を卒業し、令和4年度に20歳になる人
 午後1時30分～(開場:午後1時)

会場 クローバープラザ大ホール(原町3-1-7)

※春日市立中学校以外の中学校を卒業した人は、現在居住する中学校区の部へ参加してください。

※新型コロナウイルス感染拡大の状況により、開催を中止とする可能性があります。



▲令和4年成人式



送付します

令和4年度介護保険料納入通知書

問い合わせ先 高齢課介護保険担当
 ☎(584)1111(代) ☎(584)3090 ☎1000929

介護保険料を普通徴収(納付書払いまたは口座振替)で納める人に、令和4年度の介護保険料納入通知書を6月中旬に送ります。

なお、特別徴収(年金から差し引き)の人の介護保険料納入通知書は、7月下旬に送ります。

普通徴収の対象者 65歳以上の人で、年金から介護保険料を差し引きされていない人(令和4年4月以降に65歳になった人や他市町村から転入した人、年金の支給額が年間18万円未満の人など)

納期 6月～令和5年3月まで(10回)

※年度の途中から特別徴収が始まる人は、その前月までが納期となります。

○介護保険料減免制度

所得が少なく、介護保険料を納付することが困難な人は、申請により介護保険料の額が第1段階(令和4年度は21,420円)に減額されます。

対象 令和4年度の介護保険料が第2段階または第3段階で、次のすべてに該当する人

- ①世帯全員の令和3年中の収入合計額が、減免基準額(1人世帯120万円、2人世帯180万円、3人以上は1人増えるごとに40万円を加算した額)以下
- ②世帯全員の預貯金などの合計額が①の基準額以下
- ③世帯全員が、世帯の居住用以外の土地や建物を所有していない

※新型コロナウイルス感染症の影響で、収入(給与収入・事業収入など)が大きく減少した場合などでも申請により減免の対象となる場合があります。詳しくは市ウェブサイトを見るか問い合わせてください。

申請期限 7月20日(水)

※期限以後も申請できますが、減免される額が少なくなります。

申請に必要なもの

- ▷介護保険料納入通知書
- ▷世帯全員の前年中の収入が確認できる書類
- ▷世帯全員の預貯金などの金額が分かるもの



感染対策を行い実施します 出前トーク「市長と語る」6月の日程

問い合わせ先 秘書広報課広報広聴担当

☎(584)1111(代) 📠(584)1145 📠 1006782

よりよいまちづくりのため、市長が各地区公民館を訪問し、市民の皆さんと意見交換をします。

期日・場所

- ▷6月6日(月): 大土居地区公民館
- ▷6月7日(火): 塚原台地区公民館
- ▷6月8日(水): 惣利地区公民館
- ▷6月29日(水): 松ヶ丘地区公民館
- ▷6月30日(木): 天神山地区公民館

時間 午後7時～8時30分



昇町地区自治会 事務所を一時移転しています

問い合わせ先 地域づくり課協働推進・文化振興担当

☎(584)1111(代) 📠(584)1153

公民館の改修工事のため、昇町地区自治会の事務所を一時移転しています。電話番号およびファクス番号は移転前と同じです。

改修工事期間中の災害などに伴う避難所は、市に問い合わせてください。

○昇町地区自治会

仮移転先 昇町6-93

仮移転期間 令和5年1月31日(火)まで

問い合わせ先 ☎(591)7221 (F兼用)



今年から電話やインターネットでも予約ができます 市民健康診査を受けましょう

申込 集団健診予約受付コールセンター

☎(406)2003(6月1日(水)午前9時から受付開始)

問い合わせ先 健康スポーツ課健康づくり担当

☎(501)1134 📠(501)1135 📠 1001777

いつまでも健康で元気に暮らしていくために、年に一度は市民健康診査を受けましょう。

「市民健康診査のご案内」を送付対象者へ5月末ごろに発送しています。集団健診は「市民健康診査のご案内」がなくても予約できます。

○「市民健康診査のご案内」送付対象者

- ▷40～75歳の人(令和5年3月31日時点)
 - ▷過去2年以内に市民健康診査を受診した76歳以上の人(令和5年3月31日時点)
 - ▷子宮頸がん無料クーポン対象者(平成13年4月2日～同14年4月1日生まれの女性)
 - ▷乳がん無料クーポン対象者(昭和56年4月2日～同57年4月1日生まれの女性)
- ※送付対象者以外で送付を希望する人は、市ウェブサイト(📠1006350)から申請するか、問い合わせてください。

○検査内容・対象者・料金など 別表1(健康診査)、2(がん検診など)を参照

※年齢は令和5年3月31日時点です。

○受診方法

- ▷個別健診

期間 6月15日(水)～令和5年2月28日(火)

※胃内視鏡検査は7月1日(金)から開始します。

場所 市指定医療機関

予約方法 直接市指定医療機関に連絡する

※「市民健康診査のご案内」に同封している「個別健診カード」が必要です。市指定医療機関は、案内に記載しています。

▷集団健診

期日 別表3(集団健診日程表)を参照

場所 いきいきプラザ

予約方法 次のいずれかで申し込む

- ・市ウェブサイト 次のQRコードから申し込む
※予約には受診者1人につき1つのEメールアドレスが必要です。
- ・電話 集団健診予約受付コールセンターへ電話で申し込む
- ・郵便 「市民健康診査のご案内」に同封している「集団健診申込はがき」で申し込む

※手話通訳が必要な人は受診日が決まり次第福祉支援課障がい担当(☎(584)1154)へ連絡してください。



▲市ウェブサイト
(健診案内発行申請)



▲市ウェブサイト
(集団健診予約システム)

別表1 健康診査

名称	検査内容	集団健診	個別健診	対象者	料金
一般健康診査	生活習慣病やメタボリックシンドロームに着目した健診(身体計測、血液検査、血圧測定、尿検査、医師の診察など)	○	○	20～39歳	5,800円(※2)
特定健康診査(※1) (春日市国民健康保険加入者のみ)		○	○	40～69歳	1,000円
				70～74歳(※3)	500円
後期高齢者健康診査(※4)		○	○	75歳以上(※5)	500円

※1 「市民健康診査のご案内」に同封している「特定健康診査受診券」が必要です。年度途中で国民健康保険に加入した特定健診対象者には随時送付します。

※2 市民税非課税世帯の人は1,000円です。

※3 75歳の誕生日の前日まで受診可能です。

※4 福岡県後期高齢者医療広域連合から送付される「後期高齢者健康診査受診票」が必要です。

※5 65歳以上で後期高齢者医療保険に加入している人も含みます。

別表2 がん検診など

名称	検査内容	集団健診	個別健診	対象者	料金
胃がん検診	胃内視鏡検査	○	×	20～39歳	1,800円(※)
				40～69歳	1,200円(※)
				70歳以上	無料
胸部検診(肺がん・結核)	胸部エックス線撮影	○	○	20～39歳	200円(※)
				40～69歳	100円(※)
				70歳以上	無料
	喀痰検査(予約不可。当日必要と判断された人のみ受診可)	○	×	喫煙歴・職業性などから必要と判断された人	1,700円(※)
大腸がん検診	便潜血反応検査(2日法)	○	○	20歳以上	無料
子宮頸がん検診(女性のみ)	子宮頸部(入口部分)の細胞診・内診	○	○	20～69歳	900円(※)
				70歳以上	無料
乳がん検診(女性のみ)	乳腺エコー検査	○	○	20～39歳	2,500円
	マンモグラフィ検査	○	○	40～49歳	1,600円(※)
				50～69歳	1,000円(※)
70歳以上	無料				
前立腺がん検診(男性のみ)	血液検査(PSA検査)	○	○	50歳以上	1,500円
腹部エコー検査	肝臓、胆のう、すい臓、腎臓、ひ臓などの検査	○	×	20歳以上	3,800円
骨粗しょう症検診(女性のみ)	手首(前腕部)のエックス線撮影	○	×	40、45、50、55、60、65歳	1,900円(※)
				70歳	無料

※後期高齢者医療保険加入の人、市民税非課税世帯の人は無料です。

別表3 集団健診日程表

年	月	男性・女性とも受診できる日	女性のみ受診できる日	骨粗しょう症検診を同時に受診できる日(女性のみ)
令和4年	7月	15日(金)、19日(火)(※)、28日(木)、30日(土)	25日(月)	
	8月	2日(火)、17日(水)、22日(月)(※)、25日(木)		3日(水)
	9月	4日(日)、12日(月)、14日(水)、27日(火)	10日(土)、29日(木)(※)	
	10月	2日(日)、8日(土)、14日(金)(※)、19日(水)(※)、28日(金)	27日(木)	18日(火)
	11月	4日(金)、7日(月)(※)、12日(土)、16日(水)、24日(木)(※)	2日(水)、29日(火)	18日(金)、27日(日)
	12月	2日(金)、4日(日)、15日(木)、20日(火)(※)		12日(月)
令和5年	1月	16日(月)、21日(土)、27日(金)(※)、29日(日)		18日(水)

※託児(定員5人)の実施日です。希望する人は、集団健診予約受付コールセンターへ電話で申し込んでください。



開催します 市議会6月定例会

問い合わせ先 議事課議事担当

☎(584)1111(代) 📠(584)1146 🆔 1000009

6月に開催する議会の日程をお知らせします。

日程・内容

- ▷6日(月): 本会議(議案の上程、提案理由の説明)
- ▷8日(水): 本会議(議案質疑、委員会付託など)
- ▷9日(木)・10日(金)・13日(月): 各常任委員会(議案審査)
- ▷15日(水)・16日(木): 本会議(一般質問)

※ケーブルステーション福岡と動画共有サイト YouTube^{ユーチューブ}で放映予定です。

- ▷17日(金): 各常任委員会(議案採決)
 - ▷20日(月): 各常任委員会(所管事務の調査)
 - ▷21日(火): 各常任委員会(閉会中の調査事件の調整など)
 - ▷22日(水): 本会議(委員長報告、質疑、討論、採決)
- ※都合により日程を変更する場合があります。



負担額の軽減や一部助成を行います 介護保険サービス利用者負担額

申請・問い合わせ先 高齢課指定指導担当

☎(584)1111(代) 📠(584)3090 🆔 1006265

介護保険サービスを利用する低所得者に対し、介護保険サービスの利用促進を図るため、利用者負担額の一部を助成します。また、申請により事業者へ支払う金額が軽減されます。

○利用者負担の一部助成

対象 要介護認定または要支援認定を受けている次の全てに該当する人

- ▷世帯全員の市町村民税が非課税である(同一の住所に居住し、生計を一つにしている人を含む)
- ※著しく所得が減少した場合で、市長が特に必要があると認めたときは、この限りではありません。
- ▷生活保護法に規定する保護を受けていない
- ▷生活保護法に定める基準に基づいて算定した世帯の収入額が、助成基準額以下である
- ▷現金や預貯金などの世帯合計額が、助成基準額の2倍以下である
- ▷申請日前1年6カ月の間、介護保険料を完納している

助成額 介護保険サービスの利用者負担額から、高額介護サービス費支給額などを控除した額の3割

申請に必要なもの

- ▷助成対象確認申請書
- ▷世帯の収入が確認できる書類(申請月を含む3カ月分)
- ▷本人と世帯員(同一住所別世帯の人を含む)名義の全ての通帳(窓口で写しをとります)
- ※助成基準額、申請方法など、詳しくは問い合わせてください。

○社会福祉法人による利用者負担限度額の軽減

対象 要介護認定または要支援認定を受けている次のいずれかに該当する人

- ▷生活保護を受けている
- ▷次の全てに該当し、収入や世帯の状況、利用者負担などを総合的に勘案し、生計が困難と認定される
 - ・世帯全員の市町村民税が非課税である
 - ・前年(申請日の属する月が4月から7月までの場合は前々年)の収入が単身世帯で150万円、世帯員が1人増えるごとに50万円を加算した額以下である
 - ・預貯金などの額が単身世帯で350万円、世帯員が1人増えるごとに100万円を加算した額以下である
 - ・日常生活に供する資産以外に活用できる資産がない
 - ・負担能力のある扶養親族などに扶養されていない
 - ・介護保険料を滞納していない

軽減の割合 利用者負担額(介護保険サービス利用料1割負担額、食費、居住費(滞在費)、宿泊費)の4分の1(老齢福祉年金受給者は2分の1、生活保護受給者は10分の10)

対象サービス 介護保険サービス(一部を除く)

※生活保護を受けている人は、個室の居住費のみが軽減対象です。

申請に必要なもの

- ▷市社会福祉法人などによる介護保険サービス利用者負担額軽減対象確認申請書
- ▷本人と世帯員(同一住所別世帯の人を含む)名義の全ての通帳(窓口で写しをとります)
- ※申請方法など、詳しくは問い合わせてください。



負担減度額認定の申請を受け付けます 介護保険施設などにおける食費・居住費

申請・問い合わせ先 高齢課指定指導担当(〒816-8501春日市役所)

☎(584)1111(代) F(584)3090 ID 1006272

低所得者には、介護保険施設やショートステイ利用時の食費・居住費(滞在費)の負担軽減を行っています。現在認定を受けている人の有効期限は7月31日ですので、期限内に更新手続きをしてください。

8月からの新規申請は、8月1日(月)以降に受け付けますので注意してください。

○負担限度額認定の申請

対象 別表参照

申請に必要な書類

- ▷介護保険負担減度額認定申請書(裏面：同意書)
※申請書は市ウェブサイトか窓口で入手できます。
- ▷本人および配偶者のマイナンバーカードまたは通知カード
- ▷介護保険証
- ▷本人と配偶者名義の全ての通帳の写し
(直近の最終残高を記載したページ、銀行・支店名、口座番号、口座名義が分かるページ、定期預金の記載ページなど)

申請方法 7月8日(金)(必着)までに窓口か郵便で申請する

※決定通知は、8月上旬に送付予定です。

※期限後も随時受け付けますが、審査に時間を要するため、決定通知が遅れることがあります。また、申請日が8月以降の場合、申請日の属する月の初日以降が認定期間になります。

注意事項

- ▷預貯金などが段階ごとに定められた額を超える場合は軽減が受けられません。
- ▷有価証券などの資産がある場合は、現在の評価額が分かるものを添付してください。
- ▷申請書裏面の同意書に基づき、預貯金について金融機関に照会する場合があります。
- ▷虚偽や不正行為によりサービス費の給付を受けた場合は、給付した額の返還に加えて、最大で給付額の2倍の加算額が課されます。

○特例減額措置について

次の全てに該当する人は、別表の対象者に該当しなくても負担軽減が受けられます。

- ▷市町村民税課税により負担限度額認定を受けられない
- ▷属する世帯の構成員の数が2人以上である
- ▷介護保険施設に入所または入院し、食費・居住費を負担している
- ▷世帯全員の公的年金などの収入額と年金以外の合計所得額から、施設の利用者負担(1割負担、食費、居住費)の見込み額を除いた額が80万円以下である
- ▷世帯の現金、預貯金、有価証券、債券などの額の合計が450万円以下である
- ▷世帯がその居住の用に供する家屋、その他の日常生活のために必要な資産以外に利用し得る財産を所有していない
- ▷介護保険料を滞納していない

別表

利用者負担段階	対象者	預貯金等資産要件(※2)
第1段階	・世帯全員(※1)が市町村民税非課税の人で、老齢福祉年金を受給している人 ・生活保護などを受給している人	単身 1,000万円以下 夫婦 2,000万円以下
第2段階	・世帯全員(※1)が市町村民税非課税の人で、前年の合計所得金額+課税年金収入額+非課税年金収入額が年間で80万円以下の人	単身 650万円以下 夫婦 1,650万円以下
第3段階①	・世帯全員(※1)が市町村民税非課税の人で、前年の合計所得金額+課税年金収入額+非課税年金収入額が年間で80万円超120万円以下の人	単身 550万円以下 夫婦 1,550万円以下
第3段階②	・世帯全員(※1)が市町村民税非課税の人で、前年の合計所得金額+課税年金収入額+非課税年金収入額が年間で120万円超の人	単身 500万円以下 夫婦 1,500万円以下

※1 世帯分離をしている配偶者も含まれます。

※2 第2号被保険者(40~64歳の人)の預貯金等資産要件は、単身で1,000万円以下、夫婦で2,000万円以下です。



6月中旬に送付します

令和4年度国民健康保険税(国保税)納税通知書

問い合わせ先 国保医療課国保担当

☎(584)1111(代) 📠(584)1141 📠 1000915

国民健康保険(以下、国保)加入世帯に対して、令和4年度の国保税納税通知書を送付します。

○国保税の計算

国保税は、加入者の人数と、その前年中の所得から計算します。40歳以上65歳未満の加入者(介護保険第2号被保険者)については、介護納付金分が加算されます。なお、今年度は税制改正に伴い、国保税の課税限度額と未就学児の均等割額が改正されたことに加え、税率と税額が改正されています。

詳しい計算方法については、今年度の納税通知書と同封の「こくほとらの巻」を確認してください。

○納税義務者と申告

国保税の納税義務者は世帯主です。世帯主が国保

に加入していない場合でも、国保税の納税義務者(擬制世帯主)となります。ただし、一定の条件を満たせば、届け出ることによって国保加入者を納税義務者に変更することができます。

なお、国保加入者と擬制世帯主は、所得の有無にかかわらず、全員前年中の所得を申告する必要があります。未申告の世帯には申告書を送っていますので、速やかに申告をしてください。

注意事項

▷納税通知書の送付後に所得の申告内容が把握できた場合は、税額変更通知書を改めて送付します。

▷新型コロナウイルス感染症の影響で収入が大きく減少した場合は、申請により国保税の減免の対象となる場合があります。減免は原則納期限が到来していない税額が対象です。



推薦してください 市民表彰候補者

提出・問い合わせ先 総務課総務担当(〒816-8501春日市役所)

☎(558)1196 📠(584)1142 📠 1005717

市は毎年さまざまな分野で市に貢献した人や市民の模範となる人などを表彰しています。受賞者は表彰審査委員会で審査の上、決定します。表彰式は11月3日(木)・(祝)に行います。

表彰区分・対象

- ▷市民功労表彰:地域の振興や市政の発展、市民生活の向上などに寄与し、功績があった人や団体
- ▷市民活動表彰:ボランティアや善行などの活動において功績があった人や団体
- ▷市民文化賞:学術や芸術、文化活動で活躍した人や団体
- ▷市民スポーツ賞:スポーツ活動で全国的に活躍した人や団体(例:全国大会3位以上など)

推薦方法 6月30日(木)(必着)までに推薦書を郵送するか直接窓口へ提出する(提出書類は返却しません)

推薦書・要領設置場所 市役所総務課、いきいきプラザ、地域教育課(ふれあい文化センター旧館内)、市民図書館、総合スポーツセンター、奴国の丘歴史資料館

※市ウェブサイトでも入手できます。



追加申請を受け付けます 一般(指名)競争入札参加資格審査

申請・問い合わせ先 財政課契約検査担当(〒816-8501春日市役所)

☎(584)1111(代) 📠(584)1145 📠 1003884

令和4・5年度一般(指名)競争入札参加資格審査の追加申請を受け付けます。登録に当たっては、市町村税・消費税を滞納していないなどの条件があります。詳しくは、申請要項で確認してください。

少額契約登録についても、同期間で受け付けます。

対象 令和4・5年度における市の入札参加資格の認定を希望する事業者

※既に同資格認定を受けている事業者は対象になりません。ただし、少額契約登録からの切り替えを希望する事業者、現在登録中の業種以外の業種での登録を希望する事業者は申請できます。

資格の有効期間 資格認定日(申請受付日の翌々月1日)～令和6年3月31日

申請方法 6月1日(水)～令和5年11月30日(木)(消印有効)に指定様式を郵送する

※窓口での受け付けは行いません。

※要項や指定様式は、市ウェブサイトから入手してください。

期待を胸に抱いて

市立小・中学校入学式

4月8日に市立中学校で、12日に市立小学校で入学式が行われ、中学生と小学生それぞれ約1,150人が新たな門出を迎えました。

春日野中学校の入学式では、新入生代表の吉野真央さんが「中学校生活では勉強や部活動にしっかりと取り組みたい。そして、規則を守り春日野中の伝統を受け継ぎ、守っていききたい」と力強く抱負を語りました。



▲新入生代表で誓いの言葉を述べる吉野さん

RKB「タダイマ」観光課長土居

50周年課長任命

4月7日、RKB毎日放送「タダイマ」内の「観光課長土居」コーナーのリポーターを務める土居祥平さんが市内の取材に訪れました。井上市長から「50周年課長」を任命された土居さんは、50周年記念のロゴが入った名刺、名札、ポロシャツを受け取り、「春日市の一員として一生懸命PRします」と笑顔で話しました。その後は早速市内の店舗や中学校などへ取材に向かい、番組を通じて市制50周年をPRしました。



▲井上市長と市制50周年のポロシャツを着た土居さん(右)

のぼり旗で思いを共有

民生委員・児童委員が啓発活動

4月22日、5月の民生委員活動月間と児童福祉月間に向けた市民生委員・児童委員による街頭啓発が、春日駅など市内3カ所で行われました。

また、各地区公民館や民生委員の自宅など、市内200カ所以上に「子どもの笑顔は地域の宝」と書かれた鯉のぼり付きののぼり旗を設置。地域ので子育て家庭を支援し、子どもを虐待などから守ろうというメッセージを発信しています。



▲JR春日駅前での啓発活動

福岡のご当地ヒーロー『ドゲンジャーズ』

筑紫地区安全安心大使任命式

4月13日、福岡を舞台にした特撮テレビドラマ『ドゲンジャーズ』に登場するご当地ヒーロー「オーガマン」など4人が、春日警察署で筑紫地区安全安心大使の任命を受けました。

井上市長からの「子どもたちの安全安心のために尽力してほしい」との言葉を受け、4人は早速パトロールに出発し、下校する児童たちの見守りを行いました。



▲安全安心大使任命式の様子

イベントに参加する時は、マスクの着用、検温などの感染防止対策に協力してください。

イベント

市制50周年記念事業
春日市50年の歩み
写真パネル展(無料)

市制50周年を記念して、市制施行当時から街並みや市民の営みを振り返る写真パネル展を開催します。

会場ごとに異なるパネルを展示します。

場所・日時

▽市役所アトリウム(土・日曜日を除く)

6月1日(水)～30日(水)
午前8時30分～午後5時

▽ふれあい文化センター新館ふれあいプラザ(月曜日を除く)

6月1日(水)～19日(日)
午前9時～午後10時

問い合わせ先 市制50周年記念

事業市民実行委員会事務局
(経営企画課内)

☎(5084)1133
☎(5084)1145



▲市制施行記念パレード光町交差点の様子(昭和47年)



白水大池公園
星の館
開館情報

季節の星座や天文現象の観望会やイベントを行っています。昼間でも太陽などの天体観測ができます。

なお、天候などにより内容が変更または中止になることがあります。

ボランティアも随時募集しています。

6月1日～9月15日は開館時間を延長し、午後9時30分までとなります。

○観望会(無料・申込不要)

期日・内容

▽6月3日(金)～5日(日)

春の大曲線を探そう

▽6月10日(金)～12日(日)

月と春の星座

▽6月17日(金)～19日(日)

夏の星座を予習！プラネタリウム

▽6月24日(金)～26日(日)

七夕の星を探そう

時間 午後7時～9時

○イベント

日時・内容・参加費

▽6月12日(日)、26日(日)

午後3時～4時

星空バッグ工作

700円(材料費)

▽6月25日(土)

午後2時30分～3時

星座かみしばい(かに座)

無料

定員 各16人(申込先着順)

※小学3年生以下は保護者が

同伴してください。

申込方法 開催日前日までに

電話、ファクス、Eメール

のいずれかで氏名、年齢、

電話番号を伝える

申込・問い合わせ先 同館(金

～日曜日 午後2時～9時30

分)

☎(5080)9099

☎(5080)9023

✉info@hoshinoyakata.com

🌐http://www.hoshinoya

kata.com

健康掲示板

健康

歯科受診を控えていませんか

6月4日～10日は「歯と口の健康週間」です。

新型コロナウイルス感染症の

感染不安などから、歯科受診を

控えていますか。

歯周病や虫歯を放置したり、

合わない義歯を使用したりする

ことで食事を取りにくくなり、

体力や免疫力が低下することが

あります。また不衛生な口腔環

境が原因で誤嚥性肺炎になっ

たり、糖尿病などが悪化したりす

ることもあります。

歯の健康と医療費に関する実

態調査では、定期的に歯科健診

を受けている人ほど医療費が減

少すること、歯の本数が少ない

人は医療費が高くなる傾向があ

ることが分かっています。

歯と口の健康を見直し、体の

健康を守りましょう。

○歯磨きのポイント

▽歯の表面は歯ブラシを直角

に当てて、左右に細かく振

動させる

▽歯の裏面は歯ブラシを縦に

動かす

▽歯と歯茎の境目は45度の角

度で細かく振動させる

▽歯ブラシが届きにくい所

には、歯間ブラシやデンタル

フロスを上手に使う

問い合わせ先 健康スポーツ課

健康づくり担当

☎(501)1134

☎(501)1135

気軽に相談してください

管理栄養士が応じる

栄養相談(無料)

子どもの偏食、生活習慣病予

防や高齢者の食事などについて

管理栄養士が相談に応じます。

日時 6月16日(木)

午後1時30分～4時30分

※相談時間は1時間程度です。

別日程での相談を希望する人

は、連絡してください。

場所 いきいきプラザ個別相談

室

申込方法 6月15日(水)までに電

話かファクスで氏名、生年月

日、電話番号を伝える

申込・問い合わせ先 健康スポ

ーツ課健康づくり担当

☎(501)1134

☎(501)1135

☎1008522

始めませんか 自分の体力に合った 高齢者のための運動教室

市に居住する要介護(要支援)認定を受けていない人向けの教室です。

新規参加者優先、申込先着順です(1人1枠のみ申込可)。

期間 7～9月

参加費 1回250円

○いきいきプラザ開催教室

▽姿勢づくり体操

対象 70歳以上の運動初心者

日時 毎週月曜日

午前9時30分～11時

定員 30人

▽七〇脳力アップ塾

対象 70歳以上で体力と物忘れに不安を感じる人

日時 毎週火曜日

午後1時30分～3時

定員 25人

▽歩行改善

対象 60歳以上で歩行能力を改善したい人

日時 毎週水曜日

午前9時30分～11時

定員 30人

▽足腰らくらく

対象 60歳以上で筋力やバランス能力の低下を感じ

る人

日時 毎週水曜日

午後1時30分～3時

定員 30人

▽古希体力アップ塾

対象 70歳以上で足腰に不安のある人

日時 毎週木曜日

午前9時30分～11時

定員 25人

▽男性元気アップ

対象 60歳以上の男性

日時 毎週土曜日

午前9時30分～11時

定員 30人

申込方法 6月1日(水)午前8時30分～7日(火)午後5時に窓口か電話で住所、氏名、年齢、電話番号を伝える

申込・問い合わせ先 いきいきルーム

☎(501)1162(☎兼用)

📠1009271

○総合スポーツセンター開催教室

対象 65歳以上の元気な人

日時 毎週水曜日

午後1時30分～3時

定員 40人

▽からだリフレッシュエクササイズ

日時 毎週木曜日

午前10時～11時30分

定員 40人

▽はつらつリズムエクササイズ

日時 毎週金曜日

午前10時～11時30分

定員 20人

▽はつらつリズムエクササイズ

日時 毎週木曜日

午前10時～11時30分

定員 40人

▽全身すっきり(お腹集中)エクササイズ

日時 毎週金曜日

午前10時～11時30分

定員 20人

▽はつらつリズムエクササイズ

日時 毎週金曜日

午後1時30分～3時

定員 40人

▽はつらつリズムエクササイズ

日時 毎週金曜日

午後1時30分～3時

定員 40人

▽はつらつリズムエクササイズ

日時 毎週金曜日

午後1時30分～3時

定員 40人

▽はつらつリズムエクササイズ

日時 毎週金曜日

午後1時30分～3時

定員 40人

▽はつらつリズムエクササイズ

日時 毎週金曜日

午後1時30分～3時

定員 40人

▽はつらつリズムエクササイズ

日時 毎週金曜日

午後1時30分～3時

定員 40人

▽はつらつリズムエクササイズ

日時 毎週金曜日

午後1時30分～3時

定員 40人



小学4年生以上対象 みんなで楽しもう グラウンド・ゴルフ教室

対象 市に居住する小学4年生以上の人

日時 6月18日(土)

午前10時～正午(受付：午前9時40分)

※雨天時は中止します。

参加費 1人100円(当日支払い、傷害保険加入費を含む)

定員 30人(申込先着順)

申込方法 6月1日(水)～11日(土)に電話かファクスで住所、氏名、年齢、電話番号、道具の有無を伝える

申込・問い合わせ先 市グラウンド・ゴルフ協会 西島

☎(402)4511(☎兼用)

📠1009119

市制50周年記念事業
スポーツフェスタ
カローリング大会(参加無料)

対象 市内に居住または通勤・通学している5歳以上の人

日時 7月10日(日)

午前9時～午後1時

場所 総合スポーツセンターメ



▲市ウェブサイト

インアリーナ

定員 32チーム(1チーム4人以上6人以内)

※申込多数の場合は抽選です。

持ってくるもの 上靴、タオル、飲み物

申込方法 6月23日(木)までに市ウェブサイトから申し込み、郵便かファクスで申込書を送る

※申込書は、同センター、市役所ロビー、各地区公民館にあります。また、市ウェブサイトからも入手できます。

申込・問い合わせ先 健康スポーツ課スポーツ担当(〒816-0831大谷6-28総合スポーツセンター)

☎(571)3247

📠1009119

**体験しませんか
運動が苦手でも大丈夫
子ども運動教室**

1クラス1回まで体験できます。

期日 6月1日(水)～30日(木)

クラス・対象・日時・定員

○チアダンス(毎週火曜日)

▽就園児～小学1年生

午後4時30分～5時20分

15人

▽小学2～6年生

午後5時30分～6時20分

20人

○体操(毎週水曜日)

▽年少～年長

午後4時30分～5時30分

20人

▽小学1～6年生

午後5時45分～6時45分

20人

○スポーツリズム(毎週木曜日)

▽4歳以上の未就学児

午後4時45分～5時30分

20人

▽小学1～3年生

午後5時40分～6時40分

20人

○親子フラダンス(毎週金曜日)

▽2歳～小学2年生

午後4時45分～5時30分

10人

※子ども1人につき保護者1人の参加が必要です。

○フラダンス(毎週金曜日)

▽小学3～6年生

午後5時30分～6時30分

20人

○ダンス(毎週土曜日)

▽4歳～小学1年生

午前10時15分～11時15分

20人

▽小学2～6年生

午前11時15分～午後0時15分

20人

場所 総合スポーツセンター

参加費 1クラス510円

申込方法 各クラス開催前日までに電話で氏名、電話番号、参加希望クラスを伝える

申込・問い合わせ先 同センター

1体育館

☎(571)3234

☎(585)1634

6月12日(日)

営業時間変更になります

総合スポーツセンター温水プール

春日市水泳大会の開催に伴い、温水プールの営業時間を変更します。

期日 6月12日(日)

営業時間 午後3時30分～9時30分

※大会の進行により、時間が前後する場合があります。

問い合わせ先

▽施設について 同プール

☎(915)3500

☎(915)1005

▽大会について 市体育協会

☎(574)9131

☎(574)9138



講演・講座

ゆっくりやさしく教えます

春日メディアクラブ

パソコン教室(7月開講)

インターネット、Word、Excelなどの基本を学びます。

日時 毎月第1・3金曜日

午前10時～正午

場所 春日まちづくり支援センター

ター・ぶどうの庭

参加費 月額3000円(教材費含む)

定員 10人(申込先着順)

持ってくるもの ノートパソコン(Windows10以上)

申込方法 開催日の前日までに電話、ファクス、Eメールのいずれかで住所、氏名、電話番号を伝える

申込・問い合わせ先 同センター

1・ぶどうの庭

☎(589)3388

☎(589)3399

✉info@budounonwa.com



セカンドライフを考える

KASUGA

ライフスタイル講座(無料)

定年になったら、子育てが一段落したら、何か始めたい、何をしようか。そんなあなたにきっとヒントが見つかる講座です。

対象 セカンドライフに関心があり、全5回参加できる人

期日・演題・講師

▽第1回 7月2日(出)

セカンドライフ概論 人生100年時代のライフプラン

池田賢一さん(FPOオフィス 林任期代表)

▽第2回 7月9日(出)

セカンドライフを楽しもう

大久保 聡さん(春日まちづくり支援センター・ぶどうの庭事務局局長 ほか)

▽第3回 7月16日(出)

「終の棲家を考える」セカンドライフの暮らし方

代表取締役

▽第4回 7月30日(出)

「人生はお金が全て」ではないけれど・・・

池田賢一さん

▽第5回 8月20日(出)

みんなでセカンドライフを語る

池田賢一さん ほか

時間 午後2時～4時

場所 ふれあい文化センター新館中研修室

定員 30人(申込多数の場合抽選)

申込方法 6月27日(月)までに市ウェブサイトから申し込み、電話で住所、氏名、年齢、電話番号、Eメールアドレスを伝える

※参加の可否は、後日Eメールで知らせます。

申込・問い合わせ先 地域教育課社会教育・読書推進担当

☎(575)4121

☎(593)7380

✉syakai@city.kasuga.fukuoka.jp

101010261



▲市ウェブサイト

ヒップホップミュージッククラブ オンライン講演会(NOOM) 脳から考えることばの育て方(無料)

脳に備わっている自然な外国語習得の力について、東京大学の言語脳学者が分かりやすく話します。

誰でも参加できます。

日時 6月12日(日)

午前10時～11時30分

申込方法 6月11日(土)までに電話、ファクス、Eメールのいずれかで住所、氏名、電話番号、Eメールアドレス、子どもの有無を伝える

申込・問い合わせ先 同クラブ

安河内

☎ 090(8399)2470

☎ (502)2146(兼用)

✉ echanjongol@gmail.com

**子どもの成長・発達・学習と睡眠
よりよい睡眠が脳と心から
からだを育てる(無料)**

子どもの生活リズムは整っていますか。子どもの睡眠の重要性について、分かりやすく説明します。

誰でも参加できます。

※託児もあります(生後6カ月

～未就園児、1人300円、

先着10人程度、6月20日(月)ま

でに要申込。

日時 7月5日(火)

午前10時～正午(受付…午前9時30分)

場所 ふれあい文化センター旧

館サンホール

講師 内村直尚さん(久留米大

学学長)

定員 100人(申込先着順)

申込方法 6月27日(月)までに市

ウェブサイトから申し込むか、電話で住所、氏名、電話番号を伝える

申込・問い合わせ先 地域教育

課社会教育・読書推進担当

☎ (575)4121

☎ (593)7380

✉ syakai@city.kasuga.fukuoka.jp

ka.jp

☎ 1010037



▲市ウェブサイト



**これから離乳食を始める人へ
料理が苦手な人も大歓迎
離乳食教室**

離乳食の作り方や進め方につ

いて、月齢の近い子どもを持つ保護者同士で、一緒に学びませんか。

対象 おおむね生後5～8カ月

児の保護者

日時 6月24日(金)

午後1時30分～3時(受付…午後1時15分)

場所 いきいきプラザ多目的室

1

内容 離乳食の進め方の講義、

試食

参加費 200円

定員 12人(申込先着順)

持ってくるもの 母子健康手帳、

筆記用具、バスタオル(子連

れの場合)、飲み物

申込方法 6月6日(月)～17日(金)

に市ウェブサイトから申し込

むか、電話で住所、氏名、電

話番号、子どもの名前・生年

月日・性別を伝える

申込・問い合わせ先 健康スポ

ーツ課健康づくり担当

☎ (501)1134

☎ (501)1135

☎ 1009568



▲市ウェブサイト

市に居住する妊婦対象 マタニティクラス 参加者募集(無料)

対象 市に居住する妊婦(パー

トナーも参加可)

※託児はありません。

日時 6月27日(月)

午前10時～11時15分

場所 いきいきプラザ多目的室

3

内容

▽午前10時～…妊婦の食事夏編

▽午前11時～…絵本の読み聞か

せ

定員 10組(申込先着順)

持ってくるもの 母子健康手帳

申込方法 6月1日(水)午前9時

～23日(木)午後5時に次のい

れかで申し込む

▽LINEでの申込み

「子育てメニュー」から「出

生前」を選択し「妊娠中の教

室」から予約する

▽電話での申込み

平日の午前9時～午後5時

に妊婦の氏名、生年月日、電

話番号、出産予定日を伝える

申込・問い合わせ先 子育て支

援課母子保健担当

☎ (584)1015

☎ (501)0051



福祉

県ひとり親サポートセンター

一人親家庭対象

無料法律相談

子どもの養育費などの生活上の問題について、弁護士が相談に応じます。

詳しくは、県母子寡婦福祉連合会のウェブサイト(🌐 <http://fukuoka-kenboren.jp/support/legal.html>)を確認してください。

日時

▽昼間の相談…6月1日(水)、7月6日(水)

午後1時～3時

▽夜間の相談…6月8日(木)、22日(水)、7月13日(水)、27日(水)

午後6時30分～8時30分

※相談時間は約30分です。

場所 同センター(原町3-1

1フクローバープラザ内)

定員 1日4人(申込先着順)

申込方法 相談日前日までに電

話で申し込む

申込・問い合わせ先 同センタ

☎ (584)3931

☎ (584)3923

**一人親家庭のための
就業支援講習会
介護福祉士実務者研修**

高齢者や障がい者など多様な利用者に介護サービスを提供するための技能を習得し、介護福祉士国家資格の取得を目指します。

自宅での課題学習(8~10月の間に2回程度)を行った後スクーリングで実務者研修修了課程の知識と技能を身に付けます。

※託児もあります(1歳~未就学児、無料、要申込)。

対象 次の全てを満たす人

▽一人親家庭の母、父またはかつて母子家庭だった寡婦

▽ヘルパー2級資格取得者、介護職員初任者研修修了者、または介護職経験者

▽資格を生かして就職や転職を希望している人

▽講習会の全日程に必ず出席し、終了後のアンケートに回答できる人

日時 スクーリング

10月15日~12月17日の毎週土曜日

午前9時30分~午後5時

場所 ウィズインターンスクー
ル教室(福岡市中央区薬院3

1315 オフィスニューガ
イアルAP^ピS薬院4階)

参加費 無料(検定料とテキスト代の一部として1万円の自己負担あり)

定員 12人(申込多数の場合は書類選考、申込少数の場合は中止の場合あり)

申込方法 7月11日(月)(必着までに郵便かファクスで申込書を出す)

※申込書は、市こども未来課、

県保健福祉環境事務所社会福祉課または県母子寡婦福祉連

合会ウェブサイト(☎<https://fukuoka-kenboren.jp/>)で入手できます。

申込・問い合わせ先 県ひとり

親サポートセンター(〒816-0804原町3-1-17フロ

ーバープラザ 受け箱11号)

☎(584)39331
☎(584)3923



**令和4年度第2回
県営住宅入居者募集
ポイント方式**

県営住宅の入居者を募集します(申込手数料不要。募集住戸や要項については募集案内書を

見てください。

申込期間 6月27日(月)~7月5

日(火)

※募集案内書は6月20日(月)から市役所(総合案内・管財課)、

いきいきプラザに設置します。

無くなり次第配布を終了します。

申込・問い合わせ先 県住宅供

給公社県営住宅管理部管理課

☎(781)8029
☎(722)1181



**施策の提案を募集します
男女共同参画の推進に
関すること**

市は、男女共同参画の推進に関する市の施策について、市民や事業所などから、施策の提案を随時受け付けています。

提案された施策が男女共同参画の推進に有効と認められた場合、その施策の実施に努めます。

提案方法 市指定の提案用紙を

窓口、郵便、ファクスのいずれ

れかで提出する

※提案用紙は、窓口か市ウェブ
サイトから入手できます。

提出・問い合わせ先 男女共同
参画センターじよなさん(〒

816-0806光町1-73)

☎(584)12001
☎(584)1181

☎1001055



**家庭で簡単生ごみダイエツト
ダンボールコンポスト
初心者講習会(無料)**

生ごみから微生物の力で栄養たっぷりの堆肥を作ることができます。

受講後にダンボールコンポスト用具の購入費補助が受けられます。

日時 6月23日(木)

午前10時~11時30分

場所 市役所405・406会議室

定員 20人(申込先着順)

持ってくるもの 筆記用具

申込方法 6月1日(水)~17日(金)に電話、ファクス、Eメール

のいずれかで住所、氏名、電話番号を伝える

申込・問い合わせ先 環境課

み減量担当

☎(584)1157

☎(584)1147

✉gomigen@city.kasuga.fukuoka.jp



**法テラス福岡
弁護士による
無料法律相談**

一定の収入を超えない人を対象とするため、予約の際に収入などを尋ねます。

日時 6月16日(木)

午後1時~4時

※相談時間は、1人30分以内です。

場所 福岡法務局筑紫支局(筑紫野市二日市中央5-14-7)

定員 6人(申込先着順)

申込方法 電話で申し込む

申込・問い合わせ先 法テラス福岡

☎050(3383)5502





その他

**惣利1・5丁目と春日6丁目を対象
協力してください
労働力調査**

雇用状況や失業率の実態を明らかにするための調査です。
調査員が皆さんの家に調査訪問するときには、協力をお願いします。

調査期間 6月～10月
調査地区 惣利1・5丁目、春日6丁目

問い合わせ先 県企画・地域振興部調査統計課調査第一班労働力調査担当

☎ (651) 1111(代)
☎ (643) 3192

**経費の一部を助成します
男女共同参画
自主研修支援制度**

男女共同参画社会を推進するための研修会、講演会、講座、セミナーなどの経費の一部を助成します。

また、市男女共同参画センターの研修室はこの制度を活用した際など、男女共同参画社会形成の促進などに関する会議や研修に無料で利用できます。

対象 市内の団体、企業、グル

グループ

※グループは、市に居住または通勤・通学する5人以上で構成されていることが条件です。
支援内容 講師謝金、託児費用の一部補助

※市の基準に基づき決定します。

回数 1団体につき年1回
申請方法 研修などの実施予定日の1カ月前までに申請書を提出する

※申請書は、窓口か市ウェブサイトから入手できます。
申請・問い合わせ先 同センター

☎ (584) 1201
☎ (584) 1181
📠 1001057

**誰でも閲覧できます
令和4年度
検定教科書展示会**

期間 6月8日(水)～27日(月)

場所・時間
▽市役所学校教育課(土・日曜日を除く)
午前8時30分～午後5時

▽市民図書館(月曜日を除く)
午前9時～午後7時(金・土曜日は午後8時まで)
問い合わせ先 学校教育課学校教育担当

☎ (584) 1111(代)

☎ (584) 1153

**選挙違反は「犯罪」です
刑罰(罰金・禁固・懲役)や
選挙権停止の対象に**

選挙違反は「犯罪」として処罰されます。候補者や選挙事務所関係者だけでなく違反に関わった有権者にも適用されます。

詳しくは、総務省ウェブサイト
(🌐 https://www.soumu.go.jp/senkyo/senkyo_s/naruhodo/naruhodo17.html)
を確認してください。

選挙違反の例 買収罪、利益誘導罪、選挙妨害罪、投票に関する罪

※満20歳未満の成人が選挙違反をした場合、少年法による保護処分が適用されず、刑事処分の対象になることがあります。

問い合わせ先 選挙管理委員会事務局

☎ (584) 1111(代)
☎ (584) 1142

**市内全世帯へ
6月に配布します
暮らしに役立つ「べんり帳」**

市民の暮らしに役立つ行政情報や地域情報をまとめた「春日べんり帳」を発行し、6月中旬に

市内全世帯へ配布します。

ぜひ日々の暮らしに役立ててください。

なお、この事業は市の財政負担を伴わない官民協働による取り組みで、地域の団体や事業者の広告を紙面に掲載し、得られる広告掲載料で作成や配布に係る費用を賄っています。

注意事項

▽狭いポストには雨での破損を防ぐために折り目が付かない程度に折り曲げて投函する場合があります。

▽折り曲げてもポストに入りにくい場合には、立て掛けて配布することがあります。

▽2世帯以上の住宅には、世帯数に応じて配布します。

▽チラシ投函厳禁などの告知を行っている場合でも、原則として市民生活に必要な情報として配布を行います。

問い合わせ先
▽内容に関すること
秘書広報課広報広聴担当

☎ (584) 1111(代)
☎ (584) 1145
▽配布状況や広告に関すること
(株)サイネックス福岡支店
☎ (472) 2217
☎ (472) 5295

**新型コロナウイルス感染症を
疑ったときの相談・受診方法**

発熱などの症状がある人は、まずは、かかりつけ医に電話相談してください。

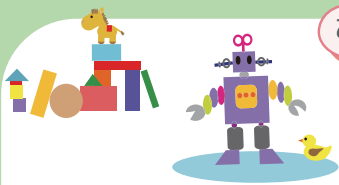
かかりつけ医がない人は、近くの医療機関(次の4院を除く。福岡徳洲会病院・福岡大学筑紫病院・済生会二日市病院・自衛隊福岡病院)に電話相談してください。

相談した医療機関で診療・検査ができない場合や、相談する医療機関に迷った場合は、筑紫保健福祉環境事務所(受診・相談センター)に電話で相談してください。

問い合わせ先 筑紫保健福祉環境事務所(受診・相談センター)

受付時間 月～金曜日(祝日を除く)の午前8時30分～午後5時15分

☎ (707) 0524
☎ (513) 5598
※土・日曜日、祝日、夜間は、24時間対応相談窓口(☎ (643) 3288 ☎ (643) 3697)に連絡してください。



あそぼ～

児童センター



児童センターは、18歳未満であれば誰でも利用できます。乳幼児(未就学児)は保護者同伴でお願いします。行事がない時でも、いろんな遊具などで、楽しく遊べます。ぜひ、利用してください。



春日市児童センター
ウェブサイト

◆☎は申し込みが必要な行事です。6月1日(水)から受付を開始します(先着順)。乳幼児行事は午前10時、小学生行事は午後5時から、電話(午後6時まで)または直接窓口で受け付けます。小学生以上は本人が申し込んでください。◆小学生以上(保護者を含む)は必ずマスクの着用をお願いします。未就学児のマスク着用は任意ですが、人との距離の確保や咳エチケットなどの配慮をお願いします。◆発熱や風邪などの症状がある場合は、利用できません。◆来館者が多い場合は、入場制限を行う場合があります。◆天候や新型コロナウイルス感染状況により、行事を変更・中止する場合があります。

開館時間

- ①午前10時～11時50分
- ②午後1時～2時40分
- ③午後3時～4時50分

※館内消毒のため3区分に分けています。
※1人あたり1日1区分の利用です。

今月の休館日

6日(月)、13日(月)、20日(月)、
21日(火)、27日(月)

6月の行事予定

須玖児童センター		須玖南2-120 ☎(573)2431 ㊟(584)7739	
小学生	屋上DEあそぼ	1日(水)、8日(水)、15日(水)、22日(水)、29日(水)	午後4時～4時45分、当日受付15人 ※雨天中止
	おまたせトランポリン	11日(土)	午前11時10分～11時40分、☎12人
	すぐりんピック[ピアボン]	12日(日)	午後3時15分～4時、当日先着12人
	わくわく広場「はじめてのプログラミング」	19日(日)	午前10時15分～11時30分、☎12人
中高生	みんなで工作[ペットボトル風船]	26日(日)	午後3時～4時、☎12人
	トワイライトゾーン	4日(土)、18日(土)	午後5時～5時40分、当日先着10人
乳幼児	親子であそぼう「ふれあいあそび」	5日(日)	午前11時～11時20分、当日先着10組
	おまたせトランポリン(1歳以上)	11日(土)	午前10時30分～11時、☎12組
	わくわく広場「親子ヨガ」	22日(水)	1歳未満:午前10時15分～10時45分 1歳以上:午前11時～11時30分 ☎各10組
	ヨチヨチ広場(0～1歳児向け)	8日(水)、9日(木)	午前11時～11時30分、☎15組
	ニコニコくらぶ(2歳以上向け)	29日(水)、30日(木)	午前11時～11時30分、☎15組
	親子サロン(0～3歳児向け)	23日(木)	午前11時～11時30分、☎15組
	親子でぎゅっ♪	1日(水)、4日(土)、10日(金)、17日(金)、24日(金)	午後1時30分～1時50分、当日先着10組
		14日(火)、16日(木)、28日(火)	午前11時～11時20分、当日先着10組
子育て相談	15日(水)	午前10時～11時45分、当日先着3組	

光町児童センター		光町2-180-4 ☎(501)7014 ㊟(501)7033	
小学生	屋上DEあそぼ	4日(土)、26日(日)	午後3時15分～4時(受付:午後3時～)当日先着10人 ※雨天中止
	ワイワイ広場「紙飛行機を作って飛ばそう」	5日(日)	午後3時15分～4時(受付:午後3時～)当日先着10人
	おはなしタイム(ミニ)	11日(土)	午後1時15分～30分程度(受付:午後1時～)当日先着10人
	かんたん工作「バスタブを作ろう」	12日(日)、25日(土)	午前10時15分～11時15分、☎15人
中高生	ワイワイ広場「卓球にチャレンジ」	19日(日)	午後3時15分～4時(受付:午後3時～)当日先着10人
	トワイライトゾーン	4日(土)、26日(日)	午後5時～5時40分、当日先着10人
乳幼児	ワイワイ幼児タイム(3歳以上向け)	18日(土)	午前10時30分～11時、☎12組
	楽しいお話し会(ミニ)	28日(火)	午前11時～30分程度、当日先着5組
	ヨチヨチ広場(0～1歳児向け)	8日(水)、9日(木)、23日(木)、24日(金)	午前11時～11時30分、☎12組
	ニコニコくらぶ(2歳以上向け)	16日(木)、17日(金)、29日(水)、30日(木)	午前10時30分～11時、☎12組
	親子サロン(0～3歳児向け)	10日(金)、15日(水)	午前10時30分～11時、☎12組
	おひさま広場	8日(水)、9日(木)、16日(木)、17日(金)、23日(木)、24日(金)、29日(水)、30日(木)	ニコニコ、ヨチヨチ終了後15分程度

毛勝児童センター		大土居1-38 ☎(581)5614 ㊟(581)5616	
小学生	けかつ広場「卓球大会」	5日(日)	午後3時15分～4時、当日先着15人
	けかつ広場「お手玉ビンゴ」	11日(土)	午後3時15分～4時、当日先着15人
	作ってあそぼう「金色のプラバン作り」	18日(土)、19日(日)	午後3時15分～4時、☎15人
	心に残るおはなし会	26日(日)	午後3時15分～3時30分、当日先着8人
中高生	トワイライトゾーン	5日(日)、12日(日)、26日(日)	午後5時～5時40分、当日先着10人
	ミニミニおはなし会	2日(木)	午前11時～11時20分、当日先着5組
乳幼児	幼児タイム	18日(土)	午前10時30分～11時、☎15組
	ヨチヨチ広場(0～1歳児向け)	14日(火)、15日(水)、22日(水)、23日(木)	午前11時～11時30分、☎15組
	ニコニコくらぶ(2歳以上向け)	16日(木)、17日(金)、28日(火)、29日(水)	午前10時30分～11時、☎15組
	親子サロン(0～3歳児向け)	24日(金)	午前10時30分～11時、☎15組
	にこちゃん広場	14日(火)、15日(水)、16日(木)、17日(金)、22日(木)、23日(金)、28日(火)、29日(水)	ニコニコ、ヨチヨチ終了後15分程度

白水児童センター		天神山1-213 ☎(593)2777 ㊟(593)2801	
小学生	わんぱく広場「O×クイズに挑戦」	4日(土)	午後3時15分～3時45分(受付3時～)、当日先着15人
	屋上であそぼう	5日(日)、25日(土)	午後2時～2時30分(受付1時45分～)、当日先着10人 ※雨天中止
	作ってわくわく「紙コップでUFOキャッチャー」	11日(土)	午前10時15分～11時、午後3時15分～4時、☎15人
	わんぱく広場「ふわもこスライムであそぼう」	18日(土)	午前10時15分～10時45分(受付10時～)、午後3時15分～3時45分(受付3時～)、当日先着15人
中高生	トワイライトゾーン	5日(日)、25日(土)	午後5時～5時40分、当日先着10人
	親子で体操(2歳以上向け)	12日(日)	午前10時30分～11時、☎15組
乳幼児	わくわく幼児タイム	16日(木)、17日(金)	午前10時30分～11時、☎15組
	親子工作「メッセージボード作り」	26日(日)	午前10時30分～11時、☎15組
	ヨチヨチ広場(0～1歳児向け)	9日(木)、10日(金)、28日(火)、30日(木)	午前10時30分～11時、☎15組
	ニコニコくらぶ(2歳以上向け)	7日(火)、8日(水)、22日(水)、23日(木)	午前10時30分～11時、☎15組
	親子サロン(0～3歳児向け)	14日(火)、15日(水)	午前10時30分～11時、☎15組
	ぴよちゃん広場	7日(火)、8日(水)、9日(木)、10日(金)、22日(木)、23日(金)、28日(火)、30日(木)	ニコニコ、ヨチヨチ終了後15分程度

市の人口

(令和4年4月末現在)

● 総人口	● 増	転入	817人
112,778人 (前月 +41)		出生	56人
女: 58,145人 (前月 -20)		その他	9人
男: 54,633人 (前月 +61)	● 減	転出	764人
● 世帯数		死亡	73人
50,388世帯 (前月 +136)		その他	4人

SNS・メールもチェック



春日市LINE
公式アカウント

ID: @kasuga_fukuoka



広報 @kasuga_PR 防災 @kasuga_bousai
採用 @kasuga_saiyo 防犯 @kasuga_bouhan
環境 @kasuga_kankyō 納税 @kasuga_nouzei
スポーツ @kasuga_sports 地域教育 @kasuga_manabou
新型コロナウイルス感染症対策本部 @kasuga_CoV
奴国の丘歴史資料館 @kasuga_nakoku



議会
男女共同参画センターじよなさん



環境 @kasuga_kankyō 人権 @kasuga_jyonasan
食育 @kasuga_syokuiku 子育て @kasuga_kosodate



春日市総合
情報メール



メール登録用



アプリiPhone版



アプリAndroid版

アプリで登録する場合の登録用空メールアドレス入力画面で「メール登録用」QRコードを読み取ってください。

さんぽみち

災害時に備えて

共働きの我が家。子どもたちも大きくなり留守番をお願いすることがあります。日頃は食事の用意をしていれば心配はなく、自分たちでしっかりやってくれます▼それでも大雨の時。災害対応で出勤しなければならぬときは、水や食料品、衛生用品などの備えをしてもやはり心配です。そんなときは必ず「もし避難をするときは子どもたちも一緒に避難をさせてください」と、近所の人をお願いして行きます。頼れる人には頼って、自分が頼られたときは快く引き受けて備えていければと思います▼災害が起らないことを祈りながらも、念のための備えは必要です。今号の特集を参考に皆さんの備えを見直してみませんか▼後になりましたが、私も4月に異動してきました。初めてのことが多く失敗もあるかも知れませんが、これからどうぞよろしくお願います。④

緊急医療情報

救急電話相談・医療機関案内

#7119 ☎(471)0099

急な病気やけがの対処についてや救急車の利用、最寄りの医療機関などのアドバイスをいたします(24時間、年中無休)。夜間当番医など、詳しくはウェブサイト(☎1001374)を見てください。

休日当番医

当番医は変更になることがあります。必ず事前に問い合わせてください。

午前9時～午後5時 内 内科、外 外科、産 産婦人科

5 日 日	内 かんた内科医院 ☎(513)0120	内 ゆうおう内科 ☎(501)7586
	内 福岡徳洲会病院 ☎(573)6622	内 自衛隊福岡病院 ☎(581)0431
	外 中村整形外科医院(春日) ☎(575)5050	外 いわみ肛門クリニック ☎(572)2828
	外 福岡徳洲会病院 ☎(573)6622	外 自衛隊福岡病院 ☎(581)0431
12 日 日	産 牛島産婦人科医院 ☎(921)2511	産 早瀬川医院 ☎(924)3531
	内 樋口医院(筑紫野市) ☎(922)3076	内 安田医院 ☎(922)2707
	内 済生会二日市病院 ☎(923)1551	内 福岡大学筑紫病院 ☎(921)1011
	外 山本医院 ☎(926)8333	外 渡辺整形外科クリニック ☎(929)5353
26 日 日	外 済生会二日市病院 ☎(923)1551	外 福岡大学筑紫病院 ☎(921)1011
	産 永川産婦人科医院 ☎(922)3164	産 吉川レディースクリニック ☎(918)8522

小児救急電話相談

#8000 ☎(731)4119

平日夜間(午後7時～翌朝7時)、土曜日(正午～翌朝7時)、日曜日(午前7時～翌朝7時)の子ども急な病気やけがに対する処置の判断に困ったときに、看護師や小児科医がアドバイスします。

小児科夜間・休日救急診療

福岡大学筑紫病院 ☎(921)1011	(月)・(水)・(金) 午後5時～9時30分
福岡徳洲会病院 ☎(573)6622	(火)・(木)・(土) 午後5時～9時30分 (日) 午前9時～午後9時30分

※祝日の診療時間は、いずれも午前9時～午後9時30分です。

※受付終了は午後9時です。

※救急診療部からの支援体制を図る場合があります。

口腔保健センターちくし 休日急患歯科診療所 ※診療は急患のみ

春日原北町1-3-6 筑紫歯科医師会館内 ☎(571)0118

受付日時 日曜日・祝日・盆の午前9時～午後1時

年末年始の午前9時～午後4時

今月の納期

納税は便利な口座振替のご利用を!

■ 市民税・県民税 1期 ■ 国民健康保険税 1期

■ 介護保険料(普通徴収) 1期

※末日が休業日のときは、翌営業日が納期限です。

※QRコードは㈱デンソーウェブの登録商標です。



新型コロナワクチン

無料

3・4回目接種の予約方法

3回目の接種券は、2回目接種を完了した人へ順次発送しています。4回目の接種については、4ページを確認してください。

また、集団接種会場以外に市内の一部の医療機関でも接種を行っています。対象の医療機関は、市ウェブサイトか市コールセンターで確認してください。



▲市ウェブサイト (追加接種について)



▲市ウェブサイト (個別接種の医療機関)

[集団接種会場で使用するワクチン]

火・土曜日：ファイザー社製ワクチン 金曜日：武田／モデルナ社製ワクチン

※曜日は変更になることがあります。また、12～17歳の方はファイザー社製ワクチンのみ接種できます。

留意事項

- ▷接種券に記載の券番号、氏名、生年月日、電話番号、接種希望日を伝えてください。
- ▷予約は30分単位で受け付けます。
- ▷会場には、肩を出しやすい服装で来てください。

ワクチンに関する最新情報

新型コロナワクチンの安全性や効果についての最新情報は、厚生労働省のウェブサイトを確認してください。



▲厚生労働省ウェブサイト



電話で予約する
(市コールセンター)

☎ (558) 9988

受付時間

- ▷月～金曜日(祝日を除く)：午前9時～午後7時
 - ▷土・日曜日、祝日：午前9時～午後5時
- 通話料がかかります。



LINEで予約する



▲市LINE公式アカウント登録用QRコード

LINEアプリ(無料)は、^{アップ}「App Store」または「^{グー}Google Play ^{プレ}ストア」からインストールしてください。

小児接種や1・2回目接種も実施中

無料

[小児(5～11歳)接種]

小児接種の接種場所は、個別の医療機関です。市コールセンターやLINEで予約できます。
※集団接種会場(春日市総合スポーツセンター)での小児接種は、5月末で終了しました。

[1・2回目接種]

会場 春日市総合スポーツセンター **接種日時** 土曜日：午後2時～5時
ファイザー社製のワクチンを使用します。
また、予約の状況に応じて、接種日程を変更することがあります。