

# Kasuga

[ 市報 かすが ] 令和4年2月1日号

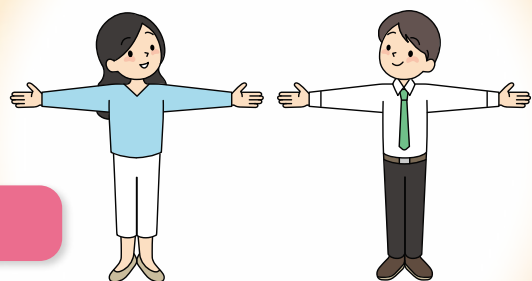
春50<sup>TH</sup>  
令和4年4月1日 春日市制50周年

## 感染症対策を今一度徹底しましょう

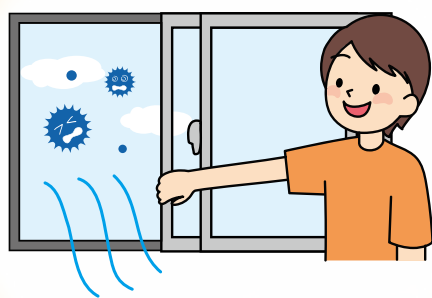
手洗い



人との距離を保つ



マスクの着用



こまめな換気



日頃からの体調管理

- P02 カスガドリーム KASUGA DREAM
- P04 ワクチンの追加接種(3回目)を前倒し
- P06 市からのお知らせ
- P12 トピックス
- P15 情報ひろば



# 苦しくても一步一步 絶対にたどり着く

## 感動のあるエアラインへ

航空会社代表取締役社長

しろうず  
**白水**  
まさはる  
**政治**  
さん

新型コロナウイルス感染拡大の最中で、航空会社「スターフライヤー」のトップに就任した白水さん。空の仕事に就いて40年。史上最大の危機ともいえる航空業界ですが、社員と一丸となり、ポジティブなパワーで乗り切ろうとしています。困難に立ち向かう勇氣、諦めない心、そしてお客様に感動を届けたいというサービスピース精神。誰もが下を向きそうになる今だからこそ、夢に向かって進む力について聞きました。

### 空に憧れを抱いた少年時代

― 春日市での思い出は  
子どもの頃は、牛頸川で魚やザリガニを釣ったり、いかだを浮かべたりして遊んでいました。婿押し祭りも毎年見っていました。

当時はまだ米軍基地があり、板付空港からすごい勢いで離着陸するヘリコプターが見えました。そんな環境からか、空を飛ぶ乗り物に憧れを抱いていました。そういえば、子どもの頃の夢は「スーパーマ

ン」になること。風呂敷を首に巻いて実際に飛んでみて、見事に落下したこともありま  
す(笑)。

― 会社員時代のエピソードがあれば

航空業界に就職してから、ほぼ営業一筋でした。名古屋に勤務していた時に、座席を定員よりも多く売りすぎてしまったことがあります。気が付いた時には、沖縄行の便が3000席も超過していたん



### Profile プロフィール

春日東小学校、春日東中学校出身。全日本空輸(株)入社後、ANAセールス(株)代表取締役、ANAスカイビルサービス(株)代表取締役社長、同取締役会長を経て、令和2年6月(株)スターフライヤー代表取締役社長就任。



▲2018年に通算1,000kmを踏破

です。慌ててお客様一人一人に頼み込み、東京発の沖縄便になんとか変更してもらいました。その方々を東京までお見送りとお出迎えに行き、どうにか乗り切ったことを覚えていきます。

### 苦しみを乗り越えた先に

― これまでも大変な時期がありましたね  
 9・11同時多発テロのときは、国際線からお客様が消えました。ちょうど国際販売部

長だったのですが、社員が皆一様にしょげていました。元気を出すために「徒歩通勤をしよう」と部下を誘い、皆で続けているうちに、それぞれの顔に明るさが戻ったのを感じました。

その話を知人にしたところ、

君にぴったりの大会があると紹介されたのが、「行橋く別府100キロウォーク」という大会です。初めて100km歩いたときは、足が棒になり、二度とこんな大会には出ないと心に決めました。しかし、3日も経てば足は元通りです。また挑戦しようという気持ちになり、これまで社員を誘って10回参加しました。

― 歩くことから得られるものとは

苦しくても一步一步歩けば、絶対にゴールにたどり着くということです。

ある女性社員は、最初に大会に参加したときは途中でリタイアしたのです。しかし、2度目は100km完歩しまし



▲春日神社の稚児祭りに参加(右)

た。彼女は、その数年後お子さんを亡くしたそうです。けれど、自分はその時100kmを自分の力で完歩したのだから、この辛さを乗り越えて人生を踏み出さねばと思ったと話してくれました。

### お客様へ感動を与える

― スターフライヤーは魅力的な企画が多いですね

プラネタリウムを機内に投影した飛行を、世界で初めて実施しました。また、(仮称)ペット同伴サービスも国内で初めて実施しました。弊社は飛行機を11機しか保有していません。機材数でも売り上げでも世界一になることはできません。ただ、お客様を感動させ、喜んでいただくことに

関しては、世界一になれるのではないかと頑張っています。夢は、ハワイ便を就航させること。あの黒い機体がワイキキビーチの上空を飛んでいる姿を想像するとワクワクします。

― コロナ禍で航空業界は苦境に立たされています

終わりが見えないという点で、これまでで最大の危機といえます。しかし、私はあまり悲観的には考えたくはありません。絶対に大丈夫と信じていけば、必ず道は開けると信じています。

― 夢に向かって頑張る皆さんにメッセージを

大切なのは心の持ちようだと思います。書家である相田みつをさんの言葉に「しあわせはいつもじぶんのこころがさめる」とあります。自分の心の向いている方向にしか、人生は行かないと思います。自分にもそう言い聞かせながら踏ん張っています。

### 夢サポート

**春日の婿押し** 毎年成人の日の前夜に行われており、前年中に結ばれた新郎新婦を祝福する行事。山場である「樽せり」は勇壮に繰り広げられ、奪い取った樽の一片を神前に供え、五穀豊穡と開運を祈願します。

問い合わせ先 文化財課調査保存担当  
 ☎(501)1144 ☎(573)1077 ㊚1002294



市ウェブサイト(KASUGA DREAM) ㊚1004747 Twitter @kasuga\_PR



## 接種券を順次発送しています

# ワクチンの追加接種（3回目）を前倒し

新たな変異株の流行により、新型コロナウイルスの感染者数が再び増加しています。国の方針で、2回目と3回目の新型コロナウイルス接種間隔が短縮されたことを受け、3回目接種券の発送予定日を1カ月前倒しします。

### 追加接種（3回目）の概要

新型コロナウイルスは、高い発症予防効果などが認められています。一方で、感染予防効果や、高齢者における重症化予防効果については、時間の経過に伴い、徐々に低下していくことが示唆されています。このため、感染拡大防止と重症化予防の観点から、2回目接種を完了したすべての人に対して、追加の接種が推奨されており、市でも令和3年12月から追加接種を実施しています。

**対象** 18歳以上で2回目接種から一定の期間を経過した人

**接種場所** 総合スポーツセンターサブアリーナ

※接種場所が追加された場合は市ウェブ

サイトなどでお知らせします。

**使用ワクチン** 1・2回目に接種した

ワクチンの種類に関わらず、ファイ

ザー社または武田／モデルナ社のワ

クチンを使用

※令和4年2～3月は武田／モデルナ

社ワクチンを主に使用予定ですが、

その後は国からのワクチン供給状況

により決まります。

**予約方法** 接種券が届いたら、電話か

市LINE公式アカウントで予約する

※詳しくは、22ページを確認してくだ

さい。



### ワクチンの安全性

ファイザー社および武田／モデルナ社の薬事承認において、3回目の接種後7日以内の副反応は、1・2回目の接種後のものと比べると、どちらのワクチンにおいても、一部の症状の出現率に差があるものの、おおむね1・2回目と同様の症状が見られました。

また、3回目の接種後の7日以内の副反応は、1・2回目と同じワクチンを接種しても、異なるワクチンを接種しても、安全性の面で問題はありませぬ。このことは、イギリスでさまざまなワクチンを使用して3回目接種を行った研究結果により証明されています。

## 接種後7日以内の副反応割合（2回目・3回目）

| 症状         | ファイザー社 |        | 武田／モデルナ社 |        |
|------------|--------|--------|----------|--------|
|            | 2回目接種後 | 3回目接種後 | 2回目接種後   | 3回目接種後 |
| 疼痛(体の痛みなど) | 78.3%  | 83.0%  | 88.3%    | 83.8%  |
| 疲労         | 59.4%  | 63.7%  | 65.4%    | 58.7%  |
| 頭痛         | 54.0%  | 48.4%  | 58.8%    | 55.1%  |
| 悪寒         | 37.8%  | 29.1%  | 44.3%    | 35.3%  |
| リンパ節症      | 0.4%   | 5.2%   | 14.2%    | 20.4%  |
| 38度以上の発熱   | 16.4%  | 8.7%   | 15.5%    | 6.6%   |

[特例承認に係る報告書] (厚生労働省)を参考に作成

問い合わせ先

健康スポーツ課健康づくり担当

☎ (501) 1134  
F (501) 1135

## ワクチンの効果

3回目の接種をした人の方が、していない人よりも新型コロナウイルスへの感染や重症化が少ないと報告されています。

また、1・2回目でファイザー社ワクチンを受けた人が、3回目でファイザー社ワクチンを受けた場合と、武田／モデルナ社ワクチン（※1）を受けた場合のいずれにおいても、抗体価（※2）が十分に上昇することが確認されています。

## 組み合わせ接種した場合の抗体価

| ワクチンの組み合わせ                | 抗体価            |
|---------------------------|----------------|
| <br>ファイザー → ファイザー → モデルナ  | <br>抗体価は<br>上昇 |
| <br>ファイザー → ファイザー → ファイザー |                |

出典：Munro APS, et al. Lancet. December 2021

※1 武田／モデルナ社ワクチンは、

3回目は50μg接種することになっていますが、本研究では100μg

接種した結果が報告されています。

※2 ワクチンを接種した後のコロナウイルス感染への抵抗力のことです。

## 追加接種のスケジュールを前倒し

ワクチンの追加接種による安全性と効果が確認され、また、新たな変異株によるさらなる感染拡大を防止するため、当初予定していたスケジュールを前倒しして、追加接種の接種券を発送します。発送スケジュールは、下記別表で確認してください。

※市報令和3年12月15日号に掲載したスケジュールから日程が変更になっています。

### 注意事項

▽令和3年2～6月に2回目の接種を終えた人には、すでに接種券を送付しています。

▽10月以降に2回目接種を受けた人のスケジュールは、今後市ウェブサイトになどでお知らせします。

▽コールセンターなどの混雑を緩和す

るため、左記別表の各日程の中でも分散して接種券を発送する予定です。

### 問い合わせが必要な人

▽発送スケジュールを過ぎても接種券が届かない人

▽医療従事者や高齢者施設従事者などの優先接種対象で、左記発送スケジュールより早く接種が決まった人

## ワクチン接種は任意

ワクチンの接種については、感染症予防の効果と副反応のリスクの双方について、正しい知識を持った上で、自身の意思に基づいて判断をしてください。受ける人の同意なく接種が行われることはありません。また、職場や周りの人などに接種を強要したり、接種を受けていない人に対して差別的な対応をすることはあつてはなりません。

### (有効性・安全性などの詳細)厚生労働省

① [https://www.mhlw.go.jp/stf/seisakunitsuite/bunya/vaccine\\_00184.html](https://www.mhlw.go.jp/stf/seisakunitsuite/bunya/vaccine_00184.html)



▲厚生労働省ウェブサイト

ワクチン未接種の無症状者を対象とした無料PCR検査情報(福岡県)

② <https://www.pref.fukuoka.lg.jp/contents/muryou1.html>



▲県ウェブサイト

## 別表 追加接種（3回目）接種券の発送スケジュール

| 2回目接種日        | 3回目接種券発送日 | 発送予定者数  |
|---------------|-----------|---------|
| 令和3年7月 1日～10日 | 令和4年1月下旬  | 約7,000人 |
| 令和3年7月11日～20日 | 令和4年2月上旬  | 約7,000人 |
| 令和3年7月21日～31日 | 令和4年2月中旬  | 約7,000人 |
| 令和3年8月 1日～15日 | 令和4年2月下旬  | 約6,200人 |
| 令和3年8月16日～31日 | 令和4年3月中旬  | 約8,200人 |
| 令和3年9月 1日～15日 | 令和4年3月下旬  | 約7,700人 |
| 令和3年9月16日～30日 | 令和4年4月中旬  | 約8,500人 |



福祉

## 新型コロナウイルス感染症対策緊急支援策 住民税非課税世帯等に対する臨時特別給付金

### 問い合わせ先

- ▷ 春日市住民税非課税世帯等に対する臨時特別給付金コールセンター
- ☎ (707) 8060 (平日午前9時～午後5時(2月1日(火)以降))
- ▷ 配偶者などからの暴力を理由に避難している人の手続きについて(福祉支援課地域福祉担当)
- ☎ (558) 1224 (午前8時30分～午後5時)
- F (584) 1142

### 申請先

福祉支援課地域福祉担当(816-8501春日市役所)  
ID 1009518

新型コロナウイルス感染症の影響に対する新たな支援策として、住民税均等割非課税世帯や令和3年1月以降に新型コロナウイルス感染症の影響により家計急変のあった世帯に対して、給付金を支給します。

**給付額** 1世帯あたり10万円

### ○住民税非課税世帯に対する給付

**対象** 世帯全員の令和3年度(令和2年中)住民税均等割が非課税の世帯

※2月上旬から、対象と思われる世帯に書類を送付する予定です。2月中旬になっても届かない場合は、問い合わせてください。

**申請期間** 2月1日(火)～4月30日(土)(消印有効)

**申請方法** 令和3年12月10日時点で住民登録のある市区町村から届く、支給内容や確認事項が記載された確認書を確認して、返送する

### 確認書に記載してある受給要件

- ▷ 世帯の全員が、住民税が課されている他の親族などの扶養を受けていない
- ▷ 世帯の中に、住民税課税となる所得があるのに未申告である者がいない

### ○家計急変世帯に対する給付

**対象** 新型コロナウイルスの影響で令和3年1月以降の収入が減少し、住民税非課税相当の収入となった世帯

※住民税非課税相当の収入世帯とは、令和3年1月以降の任意の1カ月の収入(給与収入、事業収入、不動産収入、年金収入)の合計額を12倍した金額が、非課税相当収入限度額(別表参照)以下である世帯のことをいいます。

**申請期間** 2月1日(火)～9月30日(金)(消印有効)

**申請方法** 申請様式を市ウェブサイトからコールセンターに問い合わせて入手し、郵便で申請する  
※申請時点で住民登録のある市区町村に申請してください。

▷ 配偶者などからの暴力を理由に住所地以外に避難している人も、一定の要件を満たせば受給できる場合があります。詳しくは、現在住んでいる市区町村に問い合わせてください。

▷ 給付金に便乗した詐欺に気を付けてください。国や市役所などをかたった不審な電話や郵便物が届いたら、迷わず市役所や警察署に連絡してください。

### 別表 非課税相当収入限度額の早見表(年間所得により申し立てる場合は、非課税相当所得限度額を参照)

| 扶養している親族の状況           | 非課税相当収入限度額 | 非課税相当所得限度額 |
|-----------------------|------------|------------|
| 単身または扶養親族がいない         | 96万5,000円  | 41万5,000円  |
| 配偶者・扶養親族(1人)を扶養している   | 146万9,000円 | 91万9,000円  |
| 配偶者・扶養親族(合計2人)を扶養している | 187万9,999円 | 123万4,000円 |
| 配偶者・扶養親族(合計3人)を扶養している | 232万7,999円 | 154万9,000円 |
| 配偶者・扶養親族(合計4人)を扶養している | 277万9,999円 | 186万4,000円 |
| 障がい者、未成年者、寡婦、ひとり親の場合  | 204万4,000円 | 135万円      |



## 申請は済みましたか

### 春日市事業継続支援給付金(新型コロナウイルス感染症対策支援)

**申請・問い合わせ先** 地域づくり課商工農政担当(816-8501春日市役所)

☎(584)1111(代) 📠(584)1153 📠 1009250

令和3年10月から「月次支援金(国)」または「中小企業者等月次支援金(県)」の給付決定を受けた、次の要件を満たす事業者に5万円を給付しています(1事業者につき1回)。

#### 要件

▷共通 前年または前々年と比べ売上が30%以上減少している

▷法人 法人税(国)の納税地が市である

※直近の確定申告書(別表一)の納税地欄に市内住所が記載されていることが必要です。

▷個人事業者 市内に主たる店舗を持ち、事業収入を税申告している

※直近の確定申告書(青色申告決算書か収支内訳書)の事業所所在地欄に市内住所が記載され、市内で事業を営んでいることが必要です。

**申請期限** 2月18日(金)(消印有効)

※詳しくは、市ウェブサイトを見るか問い合わせてください。



## 新型コロナウイルス感染拡大防止対策に協力を

### 令和4年度市県民税の申告会場

**申告・問い合わせ先** 税務課市民税担当(816-8501春日市役所)

☎(584)1111(代) 📠(584)1141 📠 1009420

市県民税申告の受け付けを開始します。

**申告が必要な人** 1月1日現在、市内に住所があり、次のいずれかに該当する人

▷令和3年中に所得がある人

▷国民健康保険または後期高齢者医療保険制度の加入者とその世帯主

▷前年の所得はないが税証明の取得や医療・福祉などの軽減措置を利用予定の人

※「申告が必要な人」に当てはまる場合でも、次のいずれかの人は申告不要です。

▷所得税の確定申告書を提出した人、またはする予定の人

▷前年の収入が給与のみ、または公的年金収入のみであり、控除の追加がない人

**日時** 2月16日(水)～3月15日(火)(土・日曜日、祝日を除く) 午前9時15分～11時30分、午後1時15分～3時30分

**場所** 市役所大会議室

**受付方法** 会場で番号札を受け取って入場する

※午前8時30分から会場前で番号札を配布します(午前11時30分～午後1時を除く)。

※番号札の配布は1日最大100番までです。配布状況は市ウェブサイト(☎1007761)に掲載します。

#### 注意事項

▷前年の申告者などを対象に、2月10日(休)に申告書を発送します。新型コロナウイルス感染拡大防止の観点から、できるだけ郵送で申告してください。

▷申告書や申告書の記入例は、2月14日(月)以降、税務課、西出張所で配布します。

▷西出張所では、申告書の記載方法などについて答えることはできません。

▷所得税の確定申告書は市役所に提出できません。電子申告(e-Tax)<sup>イータックス</sup>・郵便などの手段で税務署へ提出してください。

▷医療費控除を申告する場合は「医療費控除の明細書」が必要です。領収書などでは申告できません。

▷申告者本人以外は、会場および待合所に入場できません(介助が必要な場合を除く)。

▷感染拡大防止対策に協力いただけない場合は、入場できません。

詳しくは市ウェブサイトを確認してください。



▲市ウェブサイト





## 発送します 国民年金保険料控除証明書

**問い合わせ先** 日本年金機構 ねんきん加入者ダイヤル  
☎0570(003)004  
☎03(6630)2525 (050から始まる電話からかける場合)  
受付時間  
▷月～金曜日：午前8時30分～午後7時  
▷第2土曜日：午前9時30分～午後4時  
※第2土曜日を除く、土・日曜日、祝日は利用できません。

国民年金保険料は、納付金額が所得税と市・県民税の社会保険料控除の対象となります。

令和3年中に納付した国民年金保険料の額が記載してある「社会保険料(国民年金保険料)控除証明書」は年末調整や確定申告で必要となります。

この控除証明書は日本年金機構から2月上旬に発送されます。

ただし、令和3年10月1日以前に保険料を納付した人は同年11月中旬に発送されています。紛失などで再発行を希望する場合は問い合わせてください。

なお、本人の国民年金保険料だけでなく、家族の保険料を納付している場合も控除対象となりますので、本人の控除証明書と併せて申告してください。



## 発送します 令和3年分公的年金等の源泉徴収票

**問い合わせ先** 日本年金機構 ねんきんダイヤル  
☎0570(05)1165  
☎03(6700)1165 (050から始まる電話からかける場合)  
受付時間  
▷月曜日：午前8時30分～午後7時  
▷火～金曜日：午前8時30分～午後5時15分  
▷第2土曜日：午前9時30分～午後4時  
※第2土曜日を除く、土・日曜日、祝日は利用できません。

老齢基礎(厚生)年金・退職共済年金を受給している人に、令和3年2月～12月支払い分までの金額を記載した源泉徴収票が届きます。

### 注意事項

- ▷令和3年12月に支払いが無く、令和4年1月に支払いがあった人は、令和4年1月支払い分までが記載されます。
- ▷紛失などの場合は、電話で基礎年金番号などを伝えることで再発行の申請ができます。2週間程度で発送されます。
- ▷障害基礎(厚生・共済)年金、遺族基礎(厚生・共済)年金のみを受給している人は、非課税所得のため、源泉徴収票は届きません。



## 市内の中小企業者や創業者が対象 市融資制度・信用保証料補助制度

**申込・問い合わせ先**  
▷市融資制度について：市商工会  
☎(581)1407 F(575)0702 ID 1003974  
▷保証料補助制度について：地域づくり課商工農政担当  
☎(584)1111(代) F(584)1153 ID 1003976

市内で起業している人のために、融資や補助の制度があります。

### ○市融資制度

#### ▷市中小企業事業資金融資制度

**対象** 市内に住所か主たる事業所があり、市税に滞納がない人

**融資限度額** 1,000万円

**利率** 年1.40%(利率は毎年変更)

**融資期間** 5年以内(融資額が500万円以上の場合は7年以内)

#### ▷市中小企業創業融資制度

**対象** 特定創業支援事業を受け、市税に滞納がな

い人(創業予定か創業後1年未満の人)

**融資限度額** 1,500万円

**利率** 年1.20%(利率は毎年変更)

**融資期間** 7年以内(融資額が1,000万円以上の場合は10年以内)

### ○市中小企業融資金保証料補助制度

市融資制度を利用した際に保証協会に支払った保証料は、借り入れた事業資金を完済後、申請することで市から補助が受けられます。

**対象** 次の全ての条件を満たす人

▷市融資制度を利用し、完済している

▷借入日から全額返済した日までの間、市内に住所か主たる事業所があり、継続して事業を営んでいた

**補助額** 信用保証料として保証協会に支払った額(還付金額は控除)

**申請期間** 事業資金を全額完済した日の翌日から1年以内





## 環境問題や環境行政に関心がある人 市環境審議会市民委員を募集します

**応募・問い合わせ先** 環境課環境保全担当(〒816-8501春日市役所)

☎(584)1111(代) 📠(584)1147 🆔1004788

市の環境行政について調査・審議する「春日市環境審議会」の委員を募集します。環境問題などに興味がある人は、ぜひ応募してください。

**活動内容** 年に2～3回開催される会議への出席など

**対象** 令和4年5月1日現在、18歳以上の人(市他の付属機関などの委員になっている人を除く)

**任期** 5月1日～令和6年4月30日(2年間)

**報酬** 会議出席1回当たり6,500円(別途、費用弁償として1,000円を支給)

**募集人数** 2人

**選考方法** 書類審査

※面接審査を行う場合もあります。

**小論文テーマ**

どちらかを選んで1,200字程度で作成する

▷2050年脱炭素社会の実現に向けて私ができるCO<sub>2</sub>削減

▷海洋プラスチックごみを減らすために春日市で私たちができること

**応募方法** 2月1日(火)～28日(月)(消印有効)に窓口か郵便で応募用紙と小論文を提出する

※応募用紙は、環境課窓口か市ウェブサイトから入手できます。



▲市ウェブサイト



## 意見を募集します(パブリックコメント) 第2次春日市空き家等対策計画

**提出・問い合わせ先** 安全安心課防犯安全担当(〒816-8501春日市役所)

☎(584)1111(代) 📠(584)1143

✉[anzen@city.kasuga.fukuoka.jp](mailto:anzen@city.kasuga.fukuoka.jp)

市は、空き家対策を総合的かつ計画的に進めるため「第2次春日市空き家等対策計画」の策定を進めています。

この計画(案)を公表し、意見を募集します。

**対象** 市に居住または通勤・通学する人

**公表場所** 情報公開コーナー(市役所1階)、安全安心課窓口(市役所3階)、市ウェブサイト

**提出方法** 2月1日(火)～14日(月)(必着)に窓口、郵便、ファクス、Eメールのいずれかで計画名、意見、住所(または通勤・通学先)、氏名、電話番号を記入し提出する

※提出された意見は、計画策定における検討材料とし、意見の概要および計画への反映内容を後日公表する予定です。



## 会計年度任用職員を募集します 介護支援専門員

**応募・問い合わせ先** 高齢課介護保険担当(〒816-8501春日市役所)

☎(584)1111(代) 📠(584)3090 🆔1009582

**業務内容** 要介護認定調査業務、オンライン入力業務など

**対象** 介護支援専門員(ケアマネジャー)の資格と普通自動車運転免許(AT限定可)を有し、パソコン(ワード、エクセル)の操作ができる人

**任用期間** 4月1日～令和5年3月31日

※勤務成績が良好の場合、再度任用されることがあります。

**勤務日数** 週5日(土・日曜日、祝日を除く)

**勤務時間** 午前8時30分～午後5時(途中45分の休憩あり)

**勤務場所** 高齢課(市役所1階)

**給与** 月額21万9,000円程度(地域手当含む)  
交通費・賞与・退職手当制度あり

**その他** 有給休暇、健康保険・厚生年金保険、雇用保険あり

※雇用保険は、退職手当の支給対象となった時点で被保険者資格を喪失します。

**募集人員** 1人

**応募期限** 2月21日(月)(必着)

※選考方法および応募方法は、市ウェブサイトを見るか問い合わせてください。



## 知っていますか 障がい者に対する手当制度

**問い合わせ先** 福祉支援課障がい担当  
☎(584)1111(代) F(584)1154

心身に重度の障がいがある人や、その人を介護している人に対して、手当を支給する制度があります。受給要件を満たしている人で、まだ手続きをしていない人は、申請してください。

また、現在受給中の人で対象外になった場合は、必ず届け出てください。届け出がなく手当が過払いとなった場合は、過払い金の返還が必要となります。

なお、すでに手当を受給している人は、受給資格の確認のため、毎年8月(市重度障害者介護手当は毎年5月)に現況届を提出する必要があります。

### ○特別障害者手当(国の制度)

**手当額** 月額2万7,350円(所得制限あり)

**支給月** 2、5、8、11月

**年齢要件** 20歳以上の人

**受給要件(次のいずれかに該当する場合)**

- ▷ 重度の障がい(視覚、聴覚、両上肢、両下肢、体幹、内臓機能、精神(知的)障がい)が重複している人、または1つあり、かつ、障害基礎年金2級程度の障がいがある人
- ▷ 両上肢、両下肢、体幹のいずれかに障がいがあり、かつ常時特別の介護を要する人
- ▷ 内臓機能などに重度の障がいがあり、かつ絶対安静を必要とする人
- ▷ 精神(知的)障がいがあり、かつ常時特別の介護を要する人

※原則として医療機関が作成した専用の診断書の提出が必要です。

#### 対象外

- ▷ 障がい者支援施設や特別養護老人ホームなどの施設に入所している人(短期入所、グループホームなどを除く)
- ▷ 病院や療養型医療施設、介護老人保健施設などの施設に3カ月を超えて入院(入所)している人

### ○障害児福祉手当(国の制度)

**手当額** 月額1万4,880円(所得制限あり)

**支給月** 2、5、8、11月

**年齢要件** 20歳未満の人

**受給要件(次のいずれかに該当する場合)**

- ▷ 重度の障がい(視覚、聴覚、両上肢、両下肢、体幹、内臓機能、精神(知的)障がい)がある人
- ▷ 身体または精神状態における障がいがある人

時介護を必要とする人

※原則として医療機関が作成した専用の診断書の提出が必要です。

#### 対象外

- ▷ 障がい者(児)支援施設などに入所している人(短期入所、グループホームなどを除く)
- ▷ 障がいを事由とする公的年金などを受給している人

### ○心身障害者福祉手当(市の制度)

**手当額** 月額7,000円(所得制限あり)

**支給月** 2、5、8、11月

**受給要件(次のいずれかに該当する場合)**

- ▷ 身体障害者手帳1級の人
- ▷ 療育手帳A判定の人
- ▷ 精神障害者保健福祉手帳1級の人

#### 対象外

- ▷ 障がい者支援施設や特別養護老人ホームなどの施設に入所している人(短期入所、グループホームなどを除く)
- ▷ 病院や療養型医療施設、介護老人保健施設などの施設に3カ月を超えて入院(入所)している人や特別障害者手当または障害児福祉手当を受給している人

### ○外国人障害者福祉手当(市の制度)

**手当額** 月額1万円(所得制限あり)

**支給月** 3、9月

**年齢要件** 昭和37年1月1日以前に生まれた人

**受給要件** 外国人住民で、昭和57年1月1日以前に初診日があり、身体障害者手帳1・2級または療育手帳A判定で、障害基礎年金を受給できない人

※医療機関が作成した診断書の提出が必要です。

**対象外** 公的年金を受給している人、または生活保護費を受給している人

### ○重度障害者介護手当(市の制度)

**手当額** 月額6,000円

**支給月** 2、6、10月

**年齢要件** 障がい者本人が3歳以上である

**受給要件** 身体障害者手帳1級(下肢または体幹機能障害が単一で1級の場合のみ)、療育手帳A判定、または精神障害者保健福祉手帳1級の人を在宅で常時介護している同一住所地の人

**対象外** 入院、入所、通所、就学、就労などの理由により、常時介護していると認められない場合

手当の額は、いずれも令和3年度のもので(特別障害者手当および障害児福祉手当は、令和2年4月分から改定されています)。



## 農業を始めてみませんか 市民農園利用者を募集します

応募・問い合わせ先 地域づくり課商工農政担当(816-8501春日市役所)

☎(584)1111(代) 📠(584)1153 🆔1001438

**利用期間** 4月1日～令和5年3月31日(最長5年間利用可)

**区画面積** 約30㎡

**利用料** 年間5,000円

**募集農園・空き区画数** 右表のとおり

**応募方法** 2月15日(火)(必着)までに往復はがきの往信裏面に希望農園名(第2希望まで選択可)、住所、氏名、電話番号(日中の連絡先)を書いて送る

※当落結果は2月下旬に通知します。

※落選した人は、名簿に1年間登録され、空きが出た場合に連絡します。

### 注意事項

▷1世帯につき1通の応募に限ります。複数の応募や、すでに市民農園を利用している世帯(3月末で契約終了の世帯は除く)の応募は無効です。

▷返信はがきには何も書かないでください。また、はがきには紙やシールを貼付せず、修正液も使用しないでください。

▷郵便料金(往復はがき126円)の不足や記入に不備があった時は、無効になる場合があります。

### 農園利用までの流れ(当选した場合)

▷決定通知に示された受付期間内に窓口に行く

▷当选した農園の利用区画を決めるくじを引く

▷市民農園利用契約を結び、4月1日から利用を開始する

### 市民農園一覧

| 農園名   | 所在地       | 空き区画数 | 駐車場 |
|-------|-----------|-------|-----|
| 若葉台西  | 若葉台西7-26  | 4     | 3台  |
| 春日1   | 春日1-6     | 1     | なし  |
| 須玖南6  | 須玖南6-119  | 9     | 3台  |
| 昇町    | 昇町2-94    | 7     | なし  |
| 白水ヶ丘4 | 白水ヶ丘4-106 | 3     | 6台  |
| 白水ヶ丘6 | 白水ヶ丘6-2   | 4     | なし  |
| 下白水南  | 下白水南5-76  | 10    | 3台  |
| 天神山   | 天神山1-28   | 5     | なし  |
| 上白水3  | 上白水3-3    | 1     | 2台  |
| 上白水10 | 上白水10-6   | 9     | なし  |

※惣利5(惣利5-22)と小倉(小倉3-65-1)の農園は、閉園のため募集はありません。

※水道やトイレはありません。また、農具の貸し出しも行っていない。

※空き区画数は変更になる場合があります。



## 地域の魅力を探してみよう 春日市文化財ガイドマップを持って出かけませんか

問い合わせ先 奴国の丘歴史資料館

☎(501)1144(代) 📠(573)1077 🆔1002250

奴国の丘歴史資料館では、市内にある史跡や文化財を紹介する冊子「春日市文化財ガイドマップ さがしてみよう あるいてみよう文化財」を無料で配布しています。

日本遺産「古代日本の「西の都」～東アジアとの交流拠点」に認定されたウトグチ瓦窯跡、天神山水城跡、大土居水城跡を巡るコースもあります。ガイドマップを片手に、ご近所旅行に出かけてみませんか。

ガイドマップは、ウェブサイトでも公開しています。



▲天神山水城跡を散策中



▲ガイドマップを見るイベント参加者



テーマは「わくわくをかこう～わたしのゆめ～」

## 第30回弥生の里児童画大賞展授賞式

令和3年12月11日、ふれあい文化センターで弥生の里児童画大賞展授賞式が行われました。

### 表彰者一覧(敬称略)

- ▷弥生の里大賞 橋上宗祐(春日小学校5年)
- ▷春日市長賞 永末 杏(北九州市立天籟寺小学校5年)
- ▷春日市教育長賞 大石蒼空(国立福岡教育大学附属福岡小学校1年)
- ▷特別賞 吉村郁夫賞 北島美月(筑紫野市立筑紫東小学校4年)
- ▷春日市青少年育成市民会議賞 信國絃芭(大谷小学校3年)
- ▷ケーブルステーション福岡賞 中島柚羽(大野城市立大野小学校1年)
- ▷かすがくん賞 大矢茉朋(春日野小学校1年)
- ▷あすかちゃん賞 林 紗彩(春日小学校6年)
- ▷光行洋子賞 小田葉喜(福岡市立那珂南小学校3年)
- ▷中原成子賞 服部葵央(国立福岡教育大学附属福岡小学校3年)

- ▷吉村形賞 吉本真大(福岡市立舞鶴小学校2年)
- ▷市民図書館長賞 光安結那(太宰府市立水城西小学校6年)
- ▷ふれあい文化センター館長賞 池原瑠希斗(春日東小学校2年)
- ▷奴国の丘歴史資料館名誉館長賞 比嘉千景(北九州市立足原小学校4年)



▲弥生の里大賞を受賞した橋上さん(右)と井上市長

弥生の里大賞



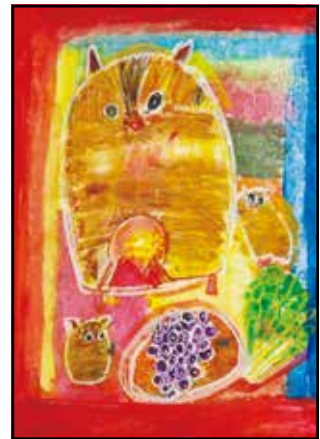
「鳥に会える森」  
橋上宗祐

春日市長賞



「好きがいっぱいの世界」  
永末 杏

春日市教育長賞



「おかあさんといっしょいただきます」  
大石蒼空



▲表彰者の皆さん



ひとり親家庭への支援活動に尽力

## 県知事表彰受賞を報告

市母子寡婦福祉会の合原佳登理会長と後藤トモ子副会長が、長年にわたるひとり親家庭等支援活動が称えられ、福岡県知事表彰を受賞したことを、令和3年12月14日、井上市長に報告しました。

同会は、昭和46年の設立以来、ひとり親家庭等支援活動を市と協働で実施している団体です。受賞した2人は、これまでの活動を振り返りながら、今後の目標について述べました。



▲左から後藤副会長、井上市長、合原会長

お茶を通じた国際交流

## 多文化交流プロジェクト開催

令和3年12月12日、クローバープラザで市国際交流ネットワーク会主催の「お茶を通じて多文化交流」が開催されました。これは、多文化理解を目的に全5回にわたって開催されている多文化交流プロジェクトの第4弾で、台北駐福岡経済文化弁事処の陳 銘俊総領事夫妻と井上市長も参加。日本と台湾のお茶や文化の違いを体験しながら、参加者同士の交流を深めました。



▲日本のお茶の作法を学ぶ参加者

つくし青年会議所「つくし絆花火」

## 協賛金の一部を寄付

令和3年12月15日、つくし青年会議所からつくし絆花火を始めとする「つくしスマイルプロジェクト」の協賛金の一部(70万円)が市へ寄付されました。井上市長はこれを受領し、感謝状を贈呈しました。

同会議所の遠藤尚管理事長(当時)は、「コロナ禍で落ち込んだ地域のために役立ててほしい。これからも自分たちにできることは何かを考え、地域に貢献していきたい」と話しました。



▲左から井上市長、遠藤理事長、衛藤大地部長

食品ロスを削減し必要な人へ

## フードドライブで集まった食品を無償提供

賞味期限までに食べ切れそうにない食品や、家庭などに眠っている食品などを捨てずに持ち寄り、福祉施設や必要な世帯などに寄付する活動をフードドライブといいます。

令和3年に開催した環境フェアなどで集まった食品47品目176品を、ふくおか筑紫フードバンクに送りました。これらの食品は、事前に登録した世帯へ無償で提供されます。



▲フードドライブで集まった食品

県障がい者差別解消推進功績者表彰

## 市スポーツ少年団が県知事表彰を受賞

障がい者への理解を深め、障がい者差別などを解消するための取り組みに関し顕著な功績があったとして、市スポーツ少年団が県知事から表彰を受けたことを、令和3年12月27日、同団本部長の中谷順子さんが井上市長に報告しました。

市や市身体障害者福祉協会と連携しながら、障がいのある人との交流事業を10年以上継続してきたことなどが高い評価を受けました。



▲市長と中谷さん(中央)ら同団関係者の皆さん

食をきっかけに地域交流

## 高校生が子ども食堂を見学

令和3年12月25日、弥生地区公民館で第48回奴国の里ふれあい子ども食堂が開催され、地域の小学生などが参加して交流を深めました。

地元で子ども食堂の立ち上げを計画していて、見学を兼ねてボランティアとして参加した北九州市在住で明治学園高校2年の周月さんは「食材の調達方法や感染症対策など、とても参考になりました」と感想を語りました。



▲周さん(左)と福岡市からボランティアで参加した佐山さん(右)

くらしの中のエコアイデア

## 第8回かすがエコ川柳コンクール

環境問題に関する啓発事業として毎年開催している「かすがエコ川柳コンクール」。

8回目となる令和3年度は、142人から261作品の応募があり、令和3年11月の環境フェアの来場者とインターネットによる投票で、最優秀作品1点、優秀作品4点が選ばれました。

最優秀作品に選ばれた川柳は、令和4年度の市指定ごみ袋に掲載される予定です。

募集テーマ「食品ロス&生ごみを減らそう」

表彰者一覧

○最優秀作品

れいぞう庫 食材たくさん いつ食べる  
加治木はなさん(春日公園地区)

○優秀作品

▷ロスするな それはまだまだ たべられる  
福永晴久さん(平田台地区)

- ▷生ゴミを へらす気持ちが 大切だ  
原田真帆さん(平田台地区)
- ▷食品を むだにしないよ 春日の子  
山下健人さん(春日地区)
- ▷生ごみが 植物育てる コンポスト  
久場心春さん(大和町地区)



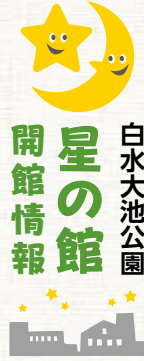
▲賞状を手にする加治木さん(春日野小4年)と井上市長



掲載している催しが、新型コロナウイルスの感染拡大で中止・延期・変更になる場合があります。

☎ 電話番号    📠 ファクス番号    ✉ メールアドレス    🌐 ウェブサイトアドレス    📄 市ウェブサイトページ番号

イベントに参加する時は、マスクの着用、検温などの感染防止対策に協力してください。



白水大池公園  
星の館  
開館情報

季節の星座や天文現象の観望会やイベントを行っています。昼間でも太陽などの天体観測ができます。

なお、天候などにより内容が変更、もしくは中止になることがあります。

ボランティアも随時募集しています。

○観望会(無料・申込不要)

期日・内容

▽2月4日(金)～6日(日)

オリオン大星雲は星のゆりかご

▽2月11日(金)～13日(日)

恋する星をみよう

▽2月18日(金)～20日(日)

月をパシャリ

▽2月25日(金)～27日(日)

冬の二重星をみよう

時間 午後7時～9時

○イベント

日時・内容・参加費

▽2月13日(日)、27日(日)

午後3時～4時

星空バッグ工作

700円(材料費)

▽2月26日(土)

午後2時30分～3時

星座かみしばい(うお座)

無料

定員 各16人(申込先着順)

※小学3年生以下は保護者が同伴してください。

申込方法 開催日前日までに

電話、ファクス、Eメール

のいずれかで氏名、年齢

電話番号を伝える

○カメラ講座(無料)

自分の持っているカメラで

星の写真撮影に挑戦しません

か。

対象 デジタル一眼レフカメラ

ラ、ミラーレス一眼カメラ、

バルブ撮影ができるコンパクト

デジタルカメラを持つ

ている16歳以上の人(18歳

未満は保護者の同意が必要

です)

日時 2月17日～3月17日の

毎週木曜日(全5回)

午後7時～8時30分

定員 12人(申込先着順)

申込方法 2月16日(水)までに

電話、ファクス、Eメール

のいずれかで氏名、年齢、

電話番号、カメラの機種な

どを伝える

申込・問い合わせ先 同館(金

～日曜日 午後2時～9

時)

☎(558)9099

📠(558)9023

✉info@hoshinoyakata.com

🌐http://www.hoshinoyaka

ta.com

ウェブ面談会

福祉のしくと就職フェア2021

in FUKUOKA(無料)

オンライン上で参加法人と、

仕事内容や職場の雰囲気、求人

に関する内容など、直接やりと

りができます。

対象 社会福祉施設・事業所へ

の就職希望者(資格・経験は

不問)

日時 2月19日(土)、3月12日(土)

午後1時～4時

内容 ZOOMのブレイクアウ

トルームを活用したウェブフ

エア(1回あたり約25法人が

参加)

参加方法 インターネット環境

が整ったパソコンやスマート

フォンからエントリーする

※インターネット環境が整わず、

フェアに参加できない人は、

問い合わせてください。

問い合わせ先 県社会福祉協議

会福祉人材センター

☎(584)3310

📠(584)3319

🌐http://www.fuku-shakyo.jp/



2021年度人権問題を考える

「誰がために憲法はある」

映画上映会

映画を通して、人権問題を考

えます。申し込みは不要です。

日時 2月18日(金)

▽午後2時30分～(開場：午後

2時10分)

▽午後6時30分～(開場：午後

6時10分)

場所 筑紫野市生涯学習センタ

ーさんあいホール(筑紫野市

二日市南1-9-3)

参加費 500円(高校生以下

無料)

問い合わせ先 筑紫平和・人権

センター

☎(581)4615(☎兼用)



健康

気軽に相談してください

管理栄養士が応じる

栄養相談(無料)

子どもの偏食、生活習慣病予

防や高齢者の食事などについて、

管理栄養士が相談に応じます。

前日までに申し込みが必要で

す。別日程での相談を希望する

人は、連絡してください。

日時 2月15日(火)

午後1時30分～4時30分

※相談時間は1時間程度です。

場所 いきいきプラザ個別相談

室

申込・問い合わせ先 健康スポ

ーツ課健康づくり担当

☎(501)1134

📠(501)1135

📄1008522







**懐メロで脳の活性化  
総合スポーツセンター  
リズムで介護予防(無料)**

昔懐かしの楽曲で、簡単な体操や合奏を行う教室です。動きやすい服装で来てください。

**対象** 市に居住するおおむね65歳以上で、要介護(要支援)認定を受けていない人

**日時** 2月25日(金)

午後2時～3時30分

**場所** 総合スポーツセンター

**定員** 30人(申込先着順)

**持ってくるもの** 上靴、筆記用具、飲み物

**申込方法** 2月1日(火)～15日(火)

に窓口、電話、ファクスのいずれかで住所、氏名、年齢、電話番号を伝える

**申込・問い合わせ先** 高齢課高齢者支援担当

☎(558)12005

☎(584)30900

**参加しませんか  
脳と体を活性化  
脳活セミナー(無料)**

レクリエーションを通して、脳と体を活性化する楽しい教室です。

**対象** 市に居住するおおむね65歳以上で、要介護(要支援)認定を受けておらず、座ったまま運動ができる人

**日時** 3月1日(火)  
午前10時30分～正午

**場所** 総合スポーツセンター

**講師** 友利大翔さん(健康運動指導士)

**定員** 30人(申込先着順)

**持ってくるもの** 上靴、筆記用具、飲み物

**申込方法** 2月1日(火)～25日(金)

に窓口、電話、ファクスのいずれかで住所、氏名、年齢、電話番号を伝える

**申込・問い合わせ先** 高齢課高齢者支援担当

☎(558)12005

☎(584)30900

**環境**

**#環境PRESS**  
かんきょうプレス

廃食用油は適切に処分しましょう

○ごみ収集時に廃食用油の飛散事故が発生しています

廃食用油を液状のまま容器やビニール袋に入れてごみ出しされたため、ごみ収集車の中でごみ袋が破裂してしまい、油が周囲に飛散するという事故が発生しています。

○液状の油をごみに出さないでください

次の処分方法を確認して、適切に処分しましょう。

▽自然発火を防ぐため、必ず油を冷ましてから処分する

▽牛乳パックなどに余り布や新聞紙を詰め、それに油を吸わせ、封をしてから燃えるごみ袋に入れる

▽市販の廃食用油処理剤(固めるものや吸わせるものがあります)を使用して燃えるごみ袋に入れる

油が建物や車に飛散する恐れがあるだけでなく、収集作業にも遅れが出てしまいますので、液体をごみ袋で出さないよう、協力してください。

**お問い合わせ先** 環境課ごみ減量担当

☎(584)1111(代)

☎(584)1147



▲収集作業を中断して清掃している様子



**福祉**

**高齢者のための  
しごと・ボランティア  
合同説明会(無料)**

就業や、NPO・ボランティア活動を希望する高齢者のための合同説明会を開催します。

企業との面談ブースでは、担当者から直接話を聞くことができます。

履歴書は不要です。

**対象** おおむね60歳以上の人

**日時** 2月24日(木)

▽1回目：午前11時30分～午後0時50分

▽2回目：午後1時40分～3時0時50分

**定員** 各60人(申込先着順)

**場所** 福岡国際会議場(福岡市博多区石城町2-1)

**申込方法** 2月23日(水)までに電話で住所、氏名、年齢、電話番号、希望する回、登録番号(県70歳現役応援センターに登録済の人のみ)を伝える

**申込・問い合わせ先** 県70歳現役応援センター

☎(432)2577

☎(432)2513

🌐<https://70-f.net>

**県ひとり親サポートセンター  
一人親家庭対象  
無料法律相談**

子どもの養育費など生活上の問題について、弁護士が相談に応じます。

詳しくは、県母子寡婦福祉連合会のウェブサイト(🌐[https://fukuoka-kenboren.jp/support\\_legal.htm](https://fukuoka-kenboren.jp/support_legal.htm))を確認してください。

**日時**

▽昼間の相談：3月2日(木) 午後1時～3時

▽夜間の相談：2月9日(水)、23日(木)、3月9日(水)、23日(木)

午後6時30分～8時30分

※相談時間は約30分です。

**場所** 同センター(原町3-1-1フクロバープラザ内)

**定員** 1日4人(申込先着順)

**申込方法** 相談日前日までに電話で申し込む

☎(584)3931

☎(584)3923





## 一人親家庭が対象 市母子寡婦福祉会 イチゴ狩りバスハイク

期日 3月6日(日)  
集合場所・時間

▽市社会福祉センター…午前9時  
時

▽春日市役所…午前9時15分  
※帰着時間は午後5時頃の予定  
です。

行先 八女市他

参加費(食代含む)

▽小学生以下…無料

▽中学生、高校生…500円

▽大人…1000円

※入場料などは、現地で直接支  
払ってください。

定員 60人(申込多数の場合抽選)

※参加決定者には、後日連絡し  
ます。

申込方法 2月1日(火)～15日(火)

に電話、ファクス、Eメール  
のいずれかで住所、氏名、年  
齢、電話番号、集合場所を伝  
える

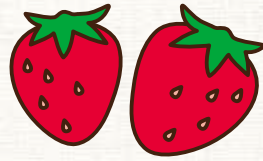
### 注意事項

▽バス乗車時の幼児用補助装置  
を利用する場合は早めに連絡  
してください。

▽新型コロナウイルス感染拡大  
防止のため、人数制限や中止  
となる場合があります。

▽37度以上の発熱がある人や体  
調不良の人は参加できません。  
申込・問い合わせ先 同会(白  
水大池公園虹の売店内)

☎(596)9925(☎兼用)  
✉kasugaboshi@wak.bpi.jp



## 地域の輪 みんなで体験 パラスポーツ「ボッチャ」

パラリンピック正式種目で話  
題のボッチャ。頭も体も使った  
めやって楽しい、観てもハラハ  
ラドキドキするスポーツです。  
障がいのある人もない人もみ  
なで楽しみましょう。

初心者でも気軽に参加できま  
す。動きやすい服装で来てくだ  
さい。

日時 3月6日(日)

午前10時～午後0時30分(受  
付…午前9時30分)

場所 いきいきプラザ多目的ホ  
ール

定員 25人(申込先着順)

持ってくるもの 上靴、飲み物

申込方法 2月28日(月)までに電  
話、ファクス、Eメールのい  
ずれかで住所、氏名、参加者  
人数、代表者の連絡先を伝え  
る

申込・問い合わせ先 市社会福  
祉協議会

☎(581)7225

📠(581)7258

✉fukushi@kasuga-shakyo.  
or.jp



## これから離乳食を始める人へ 料理が苦手な人も大歓迎 離乳食教室

離乳食の作り方や進め方につ  
いて、月齢の近い子どもを持つ  
保護者同士で、一緒に学びませ  
んか。

対象 おおむね生後5～8カ月  
児の保護者

日時 2月25日(金)

午後1時30分～3時

場所 いきいきプラザ多目的室

1

内容 離乳食の進め方の講義、  
試食

参加費 200円

定員 12人(申込先着順)

持ってくるもの 母子健康手帳、  
筆記用具、バスタオル(子連  
れの場合)、飲み物

申込方法 2月4日(金)～15日(火)

に次のQRコードから申し込  
むか、電話で氏名、電話番号、  
子どもの名前・生年月日を伝  
える

申込・問い合わせ先 健康入ボ  
ーツ課健康づくり担当

☎(501)1134

📠(501)1135

📄1008219



## 市に居住する妊婦対象 マタニティクラス 参加者募集(無料)

対象 市に居住する妊婦(パー  
トナーも参加可)

※託児はありません。

日時 2月28日(月)

午前10時～11時15分

場所 いきいきプラザ多目的室

3

内容

▽午前10時～…絵本の読み聞か  
せ

▽午前10時15分～…JAF(日  
本自動車連盟)による話チャ  
イルドシートの選び方

定員 10組(申込先着順)

持ってくるもの 母子健康手帳

申込方法 2月1日(火)午前8時  
30分～24日(休)午後5時に次の  
QRコードから申し込むか、  
電話で氏名、生年月日、電話  
番号、出産予定日を伝える

※電話での申し込みは、平日の  
午前8時30分～午後5時です。

申込・問い合わせ先 子育て支  
援課母子保健担当

☎(584)1015

☎(501)0051







**みんなで子育て  
ファミサポかすが  
おねがい会員説明会(無料)**

ファミサポかすが(ファミリ  
ー・サポート・センターかすが)  
とは、子育ての手伝いをしてほ  
しい人(おねがい会員)と子育て  
の手伝いをしたい人(まかせて  
会員)が会員登録をし、相互に  
援助活動を行う会員組織です。

子育て中の「困った」を地域の  
まかせて会員がサポートしてく  
れます。

いざというときのために登録  
しませんか。

※託児もあります(生後3カ月  
以上、無料、先着5人程度、  
要申込)。

※子ども同席はできません。

**日時** 2月20日(日)

午前10時〜正午

**場所** いきいきプラザ健康指導  
室(託児室は多目的室1)

**定員** 15人(申込先着順)

**持ってくるもの** 縦3cm、横2.

4cmの証明写真2枚、筆記用  
具

**申込方法** 2月1日(火)〜10日(木)

に電話、ファクス、Eメール  
のいずれかで住所、氏名、電  
話番号、託児の有無(有のと  
きは子どもの名前、生年月日)

を伝える

※チラシは市役所市民ホール、  
ふれあい文化センター、いき  
いきプラザ、児童センターに  
置いてあります。

**申込・問い合わせ先** 同事務局

☎(584)7700

☎(501)0051

✉famisapo@city.kasuga.fukuoka.jp



**認知症を正しく理解しよう**

地域で共に生きるために

**認知症サポーター養成講座(無料)**

認知症の基礎知識・対応方法  
を学びます。

修了者には「認知症の人を支  
援します」という意思を示す認  
知症サポーターカードを渡しま  
す。

**日時** 2月22日(火)

午前10時〜11時30分

**場所** 総合スポーツセンター

**定員** 20人(申込先着順)

**持ってくるもの** 上靴、筆記用  
具、飲み物

**申込方法** 2月1日(火)〜18日(金)

に窓口、電話、ファクスのい  
ずれかで住所、氏名、年齢  
電話番号を伝える

**申込・問い合わせ先** 高齢課高

齢者支援担当

☎(558)1205

☎(584)3090

**女性のためのプチ起業塾**

あなたの負担を軽くする

**ウェブ集客セミナー(無料)**

ウェブ集客に困っている人、  
ウェブ集客專線を作りたい人に  
おすすめのセミナーです。

オンラインで開催しますが、  
サテライト会場での視聴もでき  
ます(若干名)。

※託児もあります(生後5カ月  
〜就学前、1人300円、先  
着4人、2月14日(月)までに要  
申込)。

**日時** 2月23日(水)

午前10時〜正午

**サテライト会場** 男女共同参画

センターじよなさん

**講師** 中村美佳さん(県よろず

支援拠点コーディネーター)

**定員** 24人(申込先着順)

**申込方法** 2月18日(金)正午まで

に次のQRコードから申し込  
むか、電話で居住する市町村  
名、氏名、年齢、電話番号を  
伝える

**申込・問い合わせ先** 人権男女

共同参画課人権男女共同参画  
担当

☎(584)1201

☎(584)1181

☎1009289



▲中村美佳さん



**一人で悩まず相談してください**

解雇・雇止め

**集中相談会(無料)**

年度末に向けて増加が見込ま  
れる解雇などの労働問題に対し  
て、電話や面談で相談に応じま  
す(予約優先)。

秘密は厳守します。労働者、  
使用者は問いません。

**日時** 2月15日(火)、16日(水)

午前9時〜午後8時(受付)  
午後7時30分まで

※相談内容に応じて弁護士によ  
る面談も実施しています。希  
望する人は事前に問い合わせ  
てください。

**場所** 福岡労働者支援事務所

(福岡市中央区赤坂1-8-1

8福岡西総合庁舎5階)

**予約・問い合わせ先** 同事務所

☎(735)6149

☎(712)0497

**法テラス福岡**

弁護士による

**無料法律相談**

一定の収入を超えない人を対  
象とするため、予約の際に収入  
などを尋ねます。

**日時** 2月17日(木)

午後1時〜4時

※相談時間は、1人30分以内で  
す。

**場所** 福岡法務局筑紫支局(筑  
紫野市二日市中央5-14-1)

**定員** 6人(申込先着順)

**申込方法** 電話で申し込む

**申込・問い合わせ先** 法テラス

福岡(受付時間:平日午前9  
時〜午後5時)

☎050(3383)5502





**募集**

**令和3年度第5回  
県営住宅入居者募集  
ポイント方式**

県営住宅の入居者を募集します(申込手数料不要)。募集住戸や要項については募集案内書を見てください。

**申込期間** 2月25日(金)～3月7日(月)

※募集案内書は、2月18日(金)から市役所(総合案内・管財課)いきいきプラザに設置します。数量が無くなり次第配布を終了します。

**申込・問い合わせ先** 県住宅供給公社県営住宅管理部管理課

☎(781)8029  
📠(722)1181

**活動しませんか  
日本語教育指導員  
ボランティアスタッフ募集**

日本語が母語でない子どもたちに、日本の文化や遊びなどを織り交ぜながら、音読や読み書きを教えます。

**対象** 高校生以上で子どもが好きな人

**日時** 毎週土曜日  
午前10時～正午

**場所** クローバープラザ(原町3-1-7)

**申込・問い合わせ先** かがすがにほんごクラス 古川

☎080(9441)0763  
✉ksg.kodomo.nihongo@gmail.com



**募集します  
奴国の丘サポーター  
奴国の丘歴史資料館**

同館が実施するイベントや学校授業などをサポートし、一緒に盛り上げてくれるサポーター(ボランティア)を募集しています。オリエンテーションに参加し登録となります(オリエンテーションの日時は、申込後に連絡します)。その後、市からの依頼により活動を開始します。

**対象** 同館が実施する事業に関心を持ち、意欲的に活動に取り組むことができる人(未成年の場合、保護者の同意が必要)

**申込方法** 3月11日(金)までに窓口、電話、ファクス、Eメールのいずれかで氏名、年齢

電話番号を伝える  
**申込・問い合わせ先** 同館

☎(501)1144  
📠(573)1077

✉nakoku@city.kasuga.fukuoka.jp  
📄1009483

**リズムに合わせて楽しく運動  
いきいき運動OBサークル  
会員募集**

ストレッチや筋力体操、ダンスなどを行っています。  
**対象** 市に居住する65歳以上の人  
**日時** 金曜日(月)に3～4回  
午前10時～11時30分

**場所** いきいきプラザ多目的ホール

**会費** 月額1000円

**申込方法** 電話で申し込む  
**申込・問い合わせ先** いきいき運動OBサークル 服部裕佳

☎090(5470)6294

**その他**

**白水池1丁目を対象  
協力してください  
労働力調査**

雇用状況や失業率の実態を明らかにするための調査です。調査員が皆さんの家に調査訪問

するときは、協力をお願いします。  
**調査期間** 2月～6月

**調査地区** 白水池1丁目

**問い合わせ先** 県企画・地域振興部調査統計課調査第一班労働力調査担当

☎(951)1111  
📠(643)3192

**2月7日は北方領土の日  
北方領土は  
日本固有の領土です**

2月は「北方領土返還運動全国強調月間」です。

内閣府は、ツイッターやフェイスブックを活用した広報・啓発活動や、北方領土問題を啓発するキャラクター「北方領土エリカちゃん」と学ぶ学習コンテンツ、北方四島のVR(仮想現実)アプリの配信などを行っています。

詳しくは、内閣府北方対策本部ウェブサイト(🌐<https://www.w8.ca.go.jp/hoppo/>)を見てください。

**問い合わせ先** 総務課総務担当  
☎(584)1111(代)



▲北方領土エリカちゃん

**新型コロナウイルス感染症を疑ったときの相談・受診方法を**

発熱などの症状がある人は、まずは、かかりつけ医に電話相談してください。

かかりつけ医がない人は、近くの医療機関(次の4院を除く。福岡徳洲会病院・福岡大学筑紫病院・済生会二日市病院・自衛隊福岡病院)に電話相談してください。

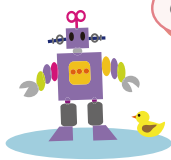
相談した医療機関で診療・検査ができない場合や、相談する医療機関に迷った場合は、筑紫保健福祉環境事務所(受診・相談センター)に電話で相談してください。

**問い合わせ先** 筑紫保健福祉環境事務所(受診・相談センター)

**受付時間** 月～金曜日(祝日を除く)の午前8時30分～午後5時15分

☎(707)0524  
📠(513)5598

※土・日曜日、祝日、夜間は、24時間対応相談窓口(☎(643)3288 📠(643)3697)に連絡してください。



あそぼ～

# 児童センター



児童センターは、18歳未満であれば誰でも利用できます。乳幼児(未就学児)は保護者同伴でお願いします。行事がない時でも、いろんな遊具などで、楽しく遊べます。ぜひ、利用してください。

◆①は申し込みが必要な行事です。2月1日(火)から受付を開始します(先着順)。乳幼児行事は午前10時、小学生行事は午後5時から、電話(午後6時まで)または直接窓口で受け付けます。小学生以上は本人が申し込んでください。◆小学生以上(保護者を含む)は必ずマスクの着用をお願いします。未就学児のマスク着用は任意ですが、人との距離の確保や咳エチケットなどの配慮をお願いします。◆発熱や風邪などの症状がある場合は、利用できません。◆来館者が多い場合は、入場制限を行う場合があります。◆天候や新型コロナウイルス感染状況により、行事を変更・中止する場合があります。

## 2月の行事予定

| 須玖児童センター |                      | 須玖南2-120<br>☎(573)2431 ☎(584)7739                      |   |
|----------|----------------------|--|---|
| 小学生      | 屋上DEあそぼ              | 2日(水)、9日(水)、16日(水)                                     | 午後4時～4時45分、当日受付15人※雨天中止                       |
|          | おまたせトランポリン           | 12日(土)   | 午前11時10分～11時40分、◎12人                          |
|          | みんなで工作「ミニスイーツマスコット」  | 13日(日)   | 午前10時30分～11時30分、◎12人                          |
|          | わくわく広場「はじめてのプログラミング」 | 20日(日)   | 午前10時15分～11時30分、◎10人                          |
| 中学生      | トワイライトゾーン            | 12日(土)、26日(土)  | 午後5時～5時40分、当日先着10人                            |
| 乳幼児      | 親子であそぼう「まねっこあそび」     | 6日(日)  | 午前11時～11時20分、当日先着10組                          |
|          | おまたせトランポリン(1歳以上)     | 12日(土)   | 午前10時30分～11時、◎12組                             |
|          | わくわく広場「離乳食交流会」       | 17日(木)   | 午前10時30分～11時40分、◎10組、Zoom参加:◎20組              |
|          | ヨチヨチ広場(0～1歳児向け)      | 9日(水)、10日(木)   | 午前11時～11時30分、◎15組                             |
|          | ニコニコくらぶ(2歳以上向け)      | 24日(木)、25日(金)  | 午前11時～11時30分、◎15組                             |
|          | 親子サロン(0～3歳児向け)       | 18日(金)   | 午前11時～11時30分、◎15組                             |
|          | 親子でぎゅっ!              | 2日(水)、4日(金)、9日(水)、16日(水)、19日(土)、25日(金)<br>1日(火)、22日(火) | 午後1時30分～1時50分、当日先着10組<br>午前11時～11時20分、当日先着10組 |
|          | 子育て相談                | 16日(水)   | 午前10時～11時50分、当日先着3組                           |

| 毛勝児童センター |                  | 大土居1-38<br>☎(581)5614 ☎(581)5616        |                       |
|----------|------------------|---|-----------------------|
| 小学生      | 運動あそび「障害物リレー」    | 5日(土)                                   | 午後3時15分～4時、当日先着15人    |
|          | けかつ広場「映画会」       | 6日(日)                                   | 午後3時30分～4時40分、当日先着22人 |
|          | けかつ広場「心に残るおはなし会」 | 19日(土)                                  | 午後3時15分～3時30分、当日先着8人  |
|          | 作ってあそぼう「ミサンガ作り」  | 26日(土)、27日(日)                           | 午後3時15分～4時、◎10人       |
| 中学生      | トワイライトゾーン        | 5日(土)、26日(土)                            | 午後5時～5時40分、当日先着10人    |
| 乳幼児      | ミニミニおはなし会        | 9日(水)                                   | 午前11時～11時20分、当日先着5組   |
|          | 幼児タイム            | 19日(土)                                  | 午前10時30分～11時、◎8組      |
|          | ニコヨチみんなで豆まき      | 3日(木)、4日(金)                             | 午前11時～11時30分、当日先着15組  |
|          | ヨチヨチ広場(0～1歳児向け)  | 16日(水)、17日(木)                           | 午前11時～11時30分、◎15組     |
|          | ニコニコくらぶ(2歳以上向け)  | 24日(木)、25日(金)                           | 午前10時30分～11時、◎15組     |
|          | 親子サロン(0～3歳児向け)   | 18日(金)                                  | 午前10時30分～11時、◎15組     |
|          | にこちゃん広場          | 3日(木)、4日(金)、16日(水)、17日(木)、24日(木)、25日(金) | ニコニコ、ヨチヨチ終了後15分程度     |

| 光町児童センター |                          | 光町2-180-4<br>☎(501)7014 ☎(501)7033                  |                                  |
|----------|--------------------------|---|----------------------------------|
| 小学生      | ワイワイ広場「真冬に怖い話」           | 5日(土)   | 午後3時15分～4時(受付:午後3時～)当日先着15人      |
|          | 屋上DEあそぼ                  | 6日(日)、19日(土)  | 午後3時15分～4時(受付:午後3時～)当日先着10人※雨天中止 |
|          | ワイワイ広場「職員とあそぼ☆」          | 13日(日)  | 午後3時15分～4時(受付:午後3時～)当日先着10人      |
|          | かんたん工作「マイアールコールドボールを作ろう」 | 12日(土)、27日(日)                                       | 午前10時15分～11時15分、◎15人、100円        |
| 中学生      | トワイライトゾーン                | 6日(日)、18日(金)、26日(土)                                 | 午後5時～5時40分、当日先着10人               |
| 乳幼児      | ワイワイ幼児タイム(3歳以上向け)        | 26日(土)  | 午前10時30分～11時、◎12組                |
|          | ヨチヨチ広場(0～1歳児向け)          | 3日(木)、4日(金)、16日(水)、17日(木)                           | 午前11時～11時30分、◎12組                |
|          | ニコニコくらぶ(2歳以上向け)          | 8日(火)、9日(水)、24日(木)、25日(金)                           | 午前10時30分～11時、◎12組                |
|          | 親子サロン(0～3歳児向け)           | 10日(木)  | 午前10時30分～11時、◎12組                |
|          | おひさま広場                   | 3日(木)、4日(金)、8日(火)、9日(水)、16日(水)、17日(木)、24日(木)、25日(金) | ニコニコ、ヨチヨチ終了後15分程度                |

| 白水児童センター |                             | 天神山1-213<br>☎(593)2777 ☎(593)2801 |  |
|----------|-----------------------------|-----------------------------------|--|
| 小学生      | わんぱく広場「色えんぴつでプラ板」           | 6日(日)                             | 午前10時15分～10時45分(受付10時～)、午後3時15分～3時45分(受付3時～)、当日先着15人 |
|          | 作ってわくわく「紙コップキャッチャーを作っておそぼ」  | 12日(土)、27日(日)                     | 午後3時15分～3時45分、◎15名                                   |
|          | 道場やぶり「卓球で職員と対決」             | 13日(日)                            | 午後3時15分～3時45分(受付3時～)、当日先着10人                         |
|          | わんぱく広場「ニュースポーツにチャレンジ」       | 19日(土)                            | 午後3時15分～3時45分(受付3時～)、当日先着10人                         |
| 中学生      | トワイライトゾーン                   | 5日(土)、13日(日)                      | 午後5時～5時40分、当日先着10人                                   |
| 乳幼児      | ヨチヨチ広場(0～1歳児向け)             | 24日(木)、25日(金)                     | 午前10時30分～11時、◎15組                                    |
|          | ニコニコくらぶ(2歳以上向け)             | 17日(木)、18日(金)                     | 午前10時30分～11時、◎15組                                    |
|          | 親子サロン(0～3歳児向け)              | 8日(火)、9日(水)                       | 午前10時30分～11時、◎15組                                    |
|          | 親子工作「メッセージボードを作ろう」          | 13日(日)                            | 午前10時30分～11時、◎15組                                    |
|          | 親子で体操(2歳以上向け)               | 26日(土)                            | 午前10時30分～11時、◎15組                                    |
| ぴよちゃん広場  | 17日(木)、18日(金)、24日(木)、25日(金) | ニコニコ、ヨチヨチ終了後15分程度                 |  |

**開館時間**

①午前10時～11時50分  
②午後1時～2時40分  
③午後3時～4時50分

※館内消毒のため3区分に分けています。  
※1人あたり1日1区分の利用です。

**今月の休館日**

7日(月)、11日(金)・祝、14日(月)、15日(火)、21日(月)、23日(水)・祝、28日(月)



|                     |                   |    |         |
|---------------------|-------------------|----|---------|
| ●総人口                | 113,164人 (前月 +18) | ●増 | 転入 397人 |
| 女: 58,310人 (前月 +4)  |                   |    | 出生 80人  |
| 男: 54,854人 (前月 +14) |                   | ●減 | その他 7人  |
| ●世帯数                | 50,215世帯 (前月 -2)  |    | 転出 364人 |
|                     |                   |    | 死亡 87人  |
|                     |                   |    | その他 15人 |

SNS・メールもチェック



春日市LINE  
公式アカウント  
ID: @kasuga\_fukuoka



広報 @kasuga\_PR 防災 @kasuga\_bousai  
採用 @kasuga\_saiyo 防犯 @kasuga\_bouhan  
環境 @kasuga\_kankyo 納税 @kasuga\_nouzei  
スポーツ @kasuga\_sports 地域教育 @kasuga\_manabou  
新型コロナウイルス感染症対策本部 @kasuga\_CoV  
奴国の丘歴史資料館 @kasuga\_nakoku



議会  
男女共同参画センターじよなさん



環境 @kasuga\_kankyo 人権 @kasuga\_jyonasan  
食育 @kasuga\_syokuiku 子育て @kasuga\_kosodate



メール登録用 アプリiPhone版 アプリAndroid版  
アプリで登録する場合の登録用空メールアドレス入力画面で「メール登録用」QRコードを読み取ってください。

★ 緊急医療情報 ★

救急電話相談・医療機関案内

#7119 ☎(471)0099

急な病気やけがの対処についてや救急車の利用、最寄りの医療機関などのアドバイスを行います(24時間、年中無休)。夜間当番医など、詳しくはウェブサイト(☎1001374)をご覧ください。

休日当番医

当番医は変更になることがあります。必ず事前に問い合わせてください。

午前9時～午後5時 内 内科、外 外科、産 産婦人科

|          |   |          |  |
|----------|---|----------|--|
| 6日(日)    | <ul style="list-style-type: none"> <li>内 杉病院 ☎(923)6666</li> <li>内 福岡徳洲会病院 ☎(573)6622</li> <li>外 岩崎外科胃腸科医院 ☎(925)1526</li> <li>外 福岡徳洲会病院 ☎(573)6622</li> <li>産 あまがせ産婦人科 ☎(572)5503</li> </ul>   | 20日(日)   | <ul style="list-style-type: none"> <li>内 しらち内科クリニック ☎(596)4878</li> <li>内 自衛隊福岡病院 ☎(581)0431</li> <li>外 竹田胃腸科外科医院 ☎(953)1122</li> <li>外 自衛隊福岡病院 ☎(581)0431</li> <li>産 牛島産婦人科医院 ☎(921)2511</li> </ul> |
| 11日(金)・祝 | <ul style="list-style-type: none"> <li>内 ひろ内科 ☎(986)5423</li> <li>内 秦病院 ☎(501)1111</li> <li>外 こばやし整形外科 ☎(589)1077</li> <li>祝 諸岡整形外科病院 ☎(952)8888</li> <li>産 女性クリニックみのり ☎(555)3663</li> </ul>    | 23日(水)・祝 | <ul style="list-style-type: none"> <li>内 水ノ江医院 ☎(952)8648</li> <li>内 樋口病院 ☎(572)0343</li> <li>外 喜多村クリニック ☎(581)6640</li> <li>外 福岡徳洲会病院 ☎(573)6622</li> <li>産 永川産婦人科医院 ☎(922)3164</li> </ul>          |
| 13日(日)   | <ul style="list-style-type: none"> <li>内 別府病院 ☎(918)5055</li> <li>内 済生会二日市病院 ☎(923)1551</li> <li>外 北城整形外科医院 ☎(926)3131</li> <li>外 済生会二日市病院 ☎(923)1551</li> <li>産 西尾産婦人科医院 ☎(928)1103</li> </ul> | 27日(日)   | <ul style="list-style-type: none"> <li>内 水城病院 ☎(922)2050</li> <li>内 福岡大学筑紫病院 ☎(921)1011</li> <li>外 島本脳神経外科 ☎(555)9940</li> <li>外 福岡大学筑紫病院 ☎(921)1011</li> <li>産 早瀬川医院 ☎(924)3531</li> </ul>          |

小児救急電話相談

#8000 ☎(731)4119

平日夜間(午後7時～翌朝7時)、土曜日(正午～翌朝7時)、日曜日(午前7時～翌朝7時)の子どもの急な病気やけがに対する処置の判断に困ったときに、看護師や小児科医がアドバイスします。

小児科夜間・休日救急診療

|                     |                            |
|---------------------|----------------------------|
| 福岡大学筑紫病院 ☎(921)1011 | 午後5時～9時30分                 |
| 福岡徳洲会病院 ☎(573)6622  | 午後5時～9時30分<br>午前9時～午後9時30分 |

※祝日の診療時間は、いずれも午前9時～午後9時30分です。  
※受付終了は午後9時です。  
※救急診療部からの支援体制を図る場合があります。

口腔保健センターちくし 休日急患歯科診療所 ※診療は急患のみ

春日原北町1-3-6 筑紫歯科医師会館内 ☎(571)0118  
受付日時 日曜日・祝日・年末年始・盆の午前9時～午後4時

今月の納期

納税は便利な口座振替のご利用を!

- 国民健康保険税 9期
  - 介護保険料(普通徴収) 9期
  - 後期高齢者医療保険料(普通徴収) 8期
- ※末日が休業日のときは、翌営業日が納期限です。

※QRコードは欄デンソーウェブの登録商標です。

空の旅  
さんぽみち

今号のカスガドリームの校正作業をしながら、久しぶりに空の旅に思いをはせました。空を飛んで遠くに行くという高揚感から、子どもの頃には特に、飛行機は特別な乗り物でした。初めて飛行機に乗った時は、機内から見える景色に感激し、グングン小さくなっていく街並みをずっと眺めていました。でも実は、初飛行の一番の記憶は泥棒の心配。

今思えば笑い話ですが「寝ている間に上の棚の荷物を盗まれたらどうしよう」と心配でたまらず、絶対に寝てはいけないとドキドキしていました。大人になって旅もたくさん経験しましたが、最近、遠くに住む家族や友人に会いに行くことが旅の一番の目的。そんな時、機内で過ごす時間は相手を思う幸せな時間です。▼会いたいと思った時に、いつでも気軽に会いに行ける。一日も早く、そんな日常が戻ることを願っています。



# 新型コロナワクチン

集団接種

## 追加接種(3回目)予約方法

追加接種(3回目)の接種券(クーポン券)は、2回目接種を完了した人へ順次発送しています(4ページ参照)。

なお、接種券の送付や接種可能時期などの追加接種の概要は、国の動向などにより変更となる場合があります。最新の情報は、市ウェブサイトで確認してください。 ▲市ウェブサイト



### 留意事項

- ▷接種券に記載の券番号、氏名、生年月日、電話番号、接種希望日を伝えてください。
- ▷予約は30分単位で受け付けます。
- ▷追加接種は1・2回目の接種に用いたワクチンの種類に関らず、mRNAワクチン(ファイザー社のワクチンまたは武田/モデルナ社のワクチン)を使用予定です。

### 安心して接種するために

- ▷治療中の疾患がある人や接種に不安がある人は、必ず事前にかかりつけ医に相談して、接種を受けるかどうか判断してください。
- ▷服薬中の方は、お薬手帳や飲んでる薬が分かるものを接種会場に持ってきてください。
- ▷会場には、肩を出しやすい服装で来てください。

### 電話で予約する

☎(558)9988

#### 受付時間

- ▷月～金曜日(祝日を除く)：午前9時～午後7時
  - ▷土・日曜日、祝日：午前9時～午後5時
- 通話料がかかります。

### LINEで予約する



▲市LINE公式アカウント登録用QRコード

LINEアプリ(無料)は、<sup>アップ</sup>「App Store」または「<sup>グーグル</sup>Google Playストア」からインストールしてください。

## 2月中旬までの集団接種実施スケジュール

会場：春日市総合スポーツセンター ※接種は無料です。

| 時間帯と実施日        | 月 | 火 | 水 | 木 | 金 | 土 | 日 |
|----------------|---|---|---|---|---|---|---|
| 午前(午前10時～午後1時) | × | × | × | × | × | ○ | ○ |
| 午後(午後2時～5時)    | × | ○ | × | ○ | ○ | ○ | ○ |

1、2回目は土曜日の午後実施

1月末から、高齢者向けの3回目接種が始まっています。接種券が届き次第、予約ができます。なお、国からのワクチン供給量により予約枠の開放ができず、接種を待ってもらうことがあります。

### 県新型コロナワクチン専用ダイヤル

※通話料がかかります。

ワクチンの副反応や、副反応発生時の対応、ワクチンの有効性・安全性などの相談に応じます。

午前9時～午後9時(土・日曜日、祝日を含む)

☎(0570)072972 (ナビダイヤル)

### 厚生労働省

### 新型コロナワクチンコールセンター

新型コロナワクチンの有効性・安全性などの問い合わせに応じます。

午前9時～午後9時(土・日曜日、祝日を含む)

☎(0120)761770