

Kasuga

[市報 かすが] 令和4年5月15日号

春50TH
KASUGA CITY 50TH ANNIVERSARY
令和4年4月1日 春日市制50周年

春日南小学校入学式 (4月12日)

- P02 カスガドリーム
- P04 市からのお知らせ
- P07 情報ひろば



つらい時こそ、^{か ら げ ん き}空元気

音楽と言葉で伝えたい

タレント、ラジオパーソナリティー、番組ディレクターなど、多方面で活躍する椎葉さん。実は、東京大学を卒業し、9年間県内の高校で国語教師として勤務していました。それからなぜラジオの世界へ飛び込んだのか。椎葉さんのこれまでの歩みや、これからの夢について聞きました。

大好きな音楽を仕事に

なぜラジオの世界に進んだのですか

実は、ラジオでしゃべりたくて転職したわけではないんです。一言で言うと、音楽が大好きだったんです。

父が音楽好きで、父が流すクラシック音楽を聴いて育ちました。その影響か、自分も小さい頃からラジオで歌謡曲を聴いていました。

決定的だったのは、小学6年生の時。ある日、兄が友人からビートルズのレコードを借りてきたんです。それを聴

いた時、まさに体中に電気が走った感じでした。それからどんどん音楽にはまっていきましたね。教員時代も、イベントでDJをしたり教員バンドを組んでいたりと、音楽活動をしていました。

そんな中で「仕事でも音楽に関わりたい」と本気で思うようになっただけです。このまま定年を迎えたら、後悔するんじゃないかって。そんな時、たまたまラジオ局の人と知り合い、どんどん話が進んでいくってラジオ局に入社することになりました。

タレント・ラジオパーソナリティー

椎葉 しいいば
ユウさん

Profile プロフィール

春日市生まれ。東京大学文学部言語学科卒業。株式会社パインズ取締役事業本部長。パーソナリティー、キャスター、ディレクター、ライター、ナレーターなどマルチな才能で幅広く活躍中。
事務所URL：<https://pines.org/>





▲バイサイドプレイス博多のスタジオで収録を行う様子

「好きな音楽を仕事にしてどうでしたか」

最初はスピード感に慣れるのに苦労しましたね。入社したの頃はリクエスト曲をCD室に取りに行く仕事をしていたのですが、目的のCDを見つけて出すのに4、5分かかっていました。そしたら先輩から「動きは2分以内で」と怒られて。

教員時代は、伝えて反応を見て、次はどう伝えようかと考えてといった、ゆっくりとしたキャッチボールだったんです。でも、ラジオの世界は違う。判断も動きもすぐ早

い。常に先のことを考えて動かないといけない。そのギャップに苦労しましたね。

伝える楽しさ

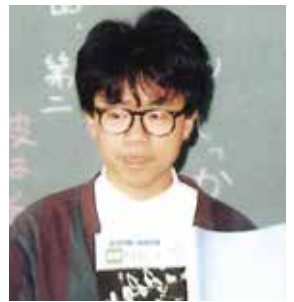
「パーソナリティーになったきっかけは」

裏方やって2年目くらいに「しゃべってみろ」と言われて、3年目には「生番組でしゃべってみろ」みたいな(笑)。流れに身を任せた感じでしたが、元々しゃべって何かを伝えるのが好きだったんです。

学生って反応が素直なんですよね。面白かったら笑うし、つまらなかつたら寝るし、いい教え方ができれば分かってくれる。その感じがすごく好きだった。今も、伝えて反応が返ってくるのが一番楽しい。音楽と言葉で伝えることが好きなのは今も変わらないですね。これからも一生変わらないと思います。

「普段から心掛けていることはありますか」

聴いてくれる人のことを想



▲高校教師時代(当時25歳)

像することですね。どんな風に感じるか、思うか。自分の話したいことばかり話しても、伝わらなかつたり楽しくなかつたりすることもあるので、それをどうやって伝えるか。リスナーの気持ちを想像するのは日々忘れないようにしています。

次世代を育成したい

「今後の夢は何ですか」

これから人生の最終ステップに入っていくと感じているので、音楽と言葉でやり残していないようにしたいですね。いろいろプランはあるし、やりたいことはたくさんあります。今はコロナ禍で難しいですが、音楽を語るイベントを開催したいなと思うし、次世代のしゃべり手も育てたい。

ラジオやテレビなどメディアの環境が変わっても、人間がしゃべって伝えて楽しませるという役割は絶対になくならないと思うんですね。会社としても育成に力を入れていて、自分が育てるといいうのはおこがましいですが、面白いしゃべり手ももっと出てくるようにお手伝いしたいです。

「夢に向かって頑張る人へメッセージを」

コロナ禍や景気の低迷など暗いニュースも多いですが、そういう時こそ「空元気」。空元気ってネガティブに使われることが多いですね。でもとにかく元気であることや、根拠のない展望、「未来は何とかなる」という気持ち、そういうものは忘れない方がいいのかなと思います。たとえば、絶対にあた上がついていきます。1人の力では厳しいながら、周囲の人と助け合いながら一緒に上がっていければいい。僕はそう思います。

夢サポート

コミュニティバス「やよい」

市内7路線を運行。

公共交通機関を利用する椎葉さんは、春日市民図書館で読書を楽しむ際、よく「やよい」を利用していたそうです。

問い合わせ先 都市計画課 計画担当 ☎(584)1111 📠(584)1143



市ウェブサイト(KASUGA DREAM) @1004747 Twitter @kasuga_PR



国民年金第1号被保険者が対象 産前産後期間の国民年金保険料免除制度

申請・問い合わせ先

▷ 市民課年金担当

☎ (584) 1111(代) 📠 (584) 1141 📠 1001484

▷ 南福岡年金事務所国民年金課(〒815-8558 福岡市南区塩原3-1-27)

☎ (552) 6112(ナビダイヤル: 音声ガイダンスの後、順番に2→2を押す) 📠 (541) 7649

産前産後期間の国民年金保険料が免除され、納付済期間となる制度です。該当する人は、申請してください(老齢基礎年金の額に反映されます)。手続きは年金事務所窓口や郵便でもできます。

なお、既に納付している人には日本年金機構から還付などについての通知が届きます。

対象 次の全ての要件を満たす人

▷ 国民年金第1号被保険者(20歳以上60歳未満の農業者・自営業者・学生・無職の人など)

▷ 出産日が平成31年2月1日以降の人

▷ 妊娠85日(4カ月)以上で出産した人(死産、流産、早産、人工妊娠中絶を含む)、または出産予定の人

免除期間 出産予定日または出産日が属する月の前月から4カ月間(多胎妊娠の場合は、出産予定日または出産日が属する月の3カ月前から6カ月間)

※平成31年4月以降の期間に限ります。

申請期間 出産予定日の6カ月前以降

※平成31年2月1日以降に出産した人でまだ届け出をしていない人もさかのぼって申請できます。

申請方法

○ 郵便での手続き

届出書と母子健康手帳の写し(表紙と出産日または予定日が分かるページ)を年金事務所へ送る

※届出書は年金事務所から取り寄せるか、日本年金機構のウェブサイト(☎<https://www.nenkin.go.jp/>)からも入手できます。

○ 窓口での手続き

窓口で以下の必要書類を持参して申請する

▷ 本人が手続きをする場合

- ・ 母子健康手帳
- ・ マイナンバーカード(マイナンバーカードがない場合は、基礎年金番号が確認できる書類と本人確認書類(※1))

▷ 代理人が手続きをする場合

- ・ 母子健康手帳
- ・ 委任者のマイナンバーまたは基礎年金番号が確認できる書類
- ・ 委任状(同居の親族でも必要、様式は任意)
- ・ 代理人の本人確認書類(※1)

※1 本人確認書類とは、顔写真付きの官公署が発行したものです。持っていない場合は、健康保険被保険者証や日本年金機構から送付された書類などの2点が必要です。

付加保険料の納付

付加保険料(月額400円)は、申し出ることでも申し出の月分から納付することができます。

産前産後免除期間中は保険料納付済期間となり定額保険料を支払う必要はないため、付加保険料のみを納付します。また、付加保険料は、事前申し込みができません。希望する月に届け出てください。



5月下旬に受診券を送ります 後期高齢者歯科健診

問い合わせ先 県後期高齢者医療広域連合お問い合わせセンター

☎ (651) 3111 📠 (651) 3901 📠 1006206

後期高齢者の口腔機能低下や誤嚥性肺炎などの疾病を予防するため、^{ごまん}歯科健診を実施します。

対象 昭和21年4月1日～同22年3月31日生まれの人(長期入院・施設入所の人などを除く)

※77歳以上の被保険者でこれまで受診したことがない人も受診できます。希望する場合は6月以降に問い

合わせてください。

受診期間 6～12月(医療機関の休業日を除く)

受診料 300円

持ってくるもの

▷ 受診券(5月下旬に送付。記入して実施医療機関へ持参)

▷ 被保険者証

受診方法 歯科健診実施医療機関に事前に受診の予約をする

※対象の医療機関は、受診券に同封している一覧表で確認してください。



感染対策を行い実施します 出前トーク「市長と語る」5月の日程

問い合わせ先 秘書広報課広報広聴担当

☎(584)1111(代) ☎(584)1145 ☎1006782

よりよいまちづくりのため、市長が各地区公民館を訪問し、市民の皆さんと意見を交換します。

期日・場所

- ▷5月20日(金): 小倉地区公民館
- ▷5月23日(月): 弥生地区公民館
- ▷5月25日(水): 須玖南地区公民館

時間 午後7時～8時30分

※入場時に、受付で住所、氏名、電話番号を記入してください。



▲出前トークの様子(令和元年度)



改定します 国民健康保険税

問い合わせ先 国保医療課国保担当

☎(584)1111(代) ☎(584)1141

地方税法などが改正されたため、今年度から国民健康保険税(国保税)を次のとおり改定します。

○賦課限度額の引き上げ

- ▷医療給付費分: 63万円→65万円
- ▷後期高齢者支援金分: 19万円→20万円

※介護納付金分は変更ありません。

※賦課限度額の合計は、年間102万円です。

○税率・税額の改正

- ▷所得割額算定にかかる税率
 - ・医療給付費分: 7.1%→6.8%
 - ・後期高齢者支援金分: 2.4%→2.51%



まちづくりの原動力に かすが市民懇話会会員募集

応募・問い合わせ先 秘書広報課広報広聴担当

☎(584)1111(代) ☎(584)1145 ☎1005018

かすが市民懇話会は、皆さんが日頃から感じている生活者の視点からの「生の声」を市政に生かし、よりよい春日市を目指すことを目的として活動しています。

30人の会員が各回のテーマを設定し、交通安全や教育、少子高齢化など、市が直面するさまざまな課題について、会員同士で意見交換を行います。

かすが市民懇話会には、市長も毎回出席します。打ち解けた雰囲気の中で、会員や市長と意見交換をしてみませんか。

対象 市に居住または通勤・通学する18歳以上の
人

開催日程 2カ月に1回(年6回)

開催時間 午後7時～9時

任期 7月1日～令和6年6月30日(2年間)

募集人数 10人(書類選考)

応募方法 6月10日(金)(消印有効)までに窓口、郵便、ファクスのいずれかで申込書を提出する
※申込書は、市ウェブサイトから入手できます。

・介護納付金分 2.2%→2.36%

▷均等割額(被保険者1人当たり)

- ・医療給付費分: 2万6,000円→2万6,433円
- ・後期高齢者支援金分: 8,000円→9,212円
- ・介護納付金分: 1万5,000円→1万6,899円

▷平等割額(1世帯当たり)

- ・医療給付費分: 2万6,000円→2万5,159円
- ・後期高齢者支援金分: 8,000円→8,769円

○未就学児の均等割額の減額

未就学児(平成28年4月2日以降に生まれた被保険者)の均等割額を5割減額します。

今年度の税額は、6月中旬に郵送する納税通知書でお知らせします。ただし、年金からの特別徴収世帯は、7月中旬に納税通知書を郵送します。



児童手当の制度が変わります 所得上限の新設と現況届の省略

問い合わせ先 こども未来課児童給付担当
☎(584)1111(代) ☒(584)1115

6月から児童手当の制度が変更されます。

○所得上限額の新設(別表参照)

6月分(10月支給)から、受給資格者の所得について、扶養親族などの人数に応じた所得上限額が新たに設けられます。この所得上限額以上の所得がある人は、受給資格が消滅し、児童手当などが支給されなくなります。

資格が消滅した場合で、その後の所得減少などにより、次年度以降の児童手当などの対象になる人は、改めて請求手続きが必要になります。

所得上限額の新設による変更点(別表)

令和4年5月分まで

受給資格者の所得	受給できる手当など
児童手当所得制限限度額(※1)未満	児童手当(※3)
児童手当所得制限限度額(※1)以上	特例給付(※4)

令和4年6月分から

受給資格者の所得	受給できる手当など
児童手当所得制限限度額(※1)未満	児童手当(※3)
児童手当所得制限限度額(※1)以上 特例給付所得上限額(※2)未満	特例給付(※4)
特例給付所得上限額(※2)以上	児童手当、特例給付のどちらも受けられない(資格消滅)

※受給資格者の所得は、前年(1月から5月までの児童手当については前々年)分で判定します。

※1 児童手当所得制限限度額

扶養親族などの人数	限度額
0人	622万円
1人	660万円
2人	698万円
以降1人につき	38万円加算

※2 特例給付所得上限額

扶養親族などの人数	限度額
0人	858万円
1人	896万円
2人	934万円
以降1人につき	38万円加算

※3 児童手当

児童の年齢など	月額
3歳未満	一律 1万5,000円
3歳以上 小学校修了前	1万円(第3子以降は1万5,000円)
中学生	一律 1万円

※4 特例給付

児童の年齢など	月額
中学生以下	一律 5,000円

○現況届の省略

6月から、一部の受給資格者を除き、現況届の提出が不要になります。これまで全受給資格者に送付していた現況届の案内は、提出が必要な人へのみ送付します。

案内が届かない場合は、現況届の提出は不要です。



更新してください 競争入札参加資格に係る経営事項審査結果

提出・問い合わせ先 財政課契約検査担当(〒816-8501春日市役所)

☎(584)1111(代) ☒(584)1145

建設工事の競争入札参加資格を有する業者で、資格の有効期間中に経営事項審査の更新があった場合は、総合点数などの変更を行いますので、最新の経営事項審査結果通知書の写しを提出してください。

対象 令和4・5年度における市の競争入札参加資格(建設工事)の認定を受けた事業者

変更日 市が結果通知書の写しを受理した月の翌々月の1日

提出方法 令和5年11月30日(休)(消印有効)までに郵便で経営事項審査結果通知書の写しを提出する

掲載している催しが、新型コロナウイルスの感染拡大で中止・延期・変更になる場合があります。

☎ 電話番号 📠 ファクス番号 ✉ メールアドレス 🌐 ウェブサイトアドレス 📄 市ウェブサイトページ番号

イベントに参加する時は、マスクの着用、検温などの感染防止対策に協力してください。

イベント

市制50周年記念事業
みんなで歌って祝おう！
ゴスペル100人ワークショップ

市制30周年で結成したゴスペル団体「シエルブレイクス」と一緒に、ゴスペルなどの曲を8回のワークショップで練習した後、同団体主催のコンサート（12月11日(日)の演目の一つとして歌い、市制50周年をみんなで祝いましょう。

対象 18歳以上の人
期日 7月10日、24日、8月7日、21日、9月4日、18日、10月2日、11月20日の日曜日（全8回）

時間 午後2時30分～4時30分
場所 市役所大会議室
参加費 4000円
定員 100人(申込先着順)
申込方法 5月9日(月)～6月10日(金)に市民実行委員会事業ウェブサイトの申込フォームに

入力するか、電話で申し込む

申込・問い合わせ先 市制50周年記念事業市民実行委員会事務局(経営企画課内)
☎(584)11133
🌐 <https://kasuga50th.studio.site/posts/Uj3eJl8>



▲市民実行委員会事業ウェブサイト



▲令和3年度シエルブレイクス主催ワークショップの様子

見に来てください
絵画連盟「伯美会」
伯美展(無料)

会員による作品の展示会を開催します。

環境

エコで快適に
緑のカーテン
種を配布します(無料)

市民や市内事業者を対象に、緑のカーテンを実施するための種を無料で配布します。
つる性植物を植えると建物への直射日光を防ぐことができ、エコで快適な生活ができます。
市内を緑でいっぱいにし、楽しみながら省エネ、地球温暖化防止に取り組んでみませんか。
期間 5月27日(金)まで
※無くなり次第終了します。
時間・場所
▽市役所環境課(土・日曜日を除く)

▽午前8時30分～午後5時
▽市民図書館(月曜日を除く)
午前9時～午後7時(金・土曜日は午後8時まで)

配布物種(ゴヤ(4粒)、アサガオ(10粒)、ヘチマ(10粒)など)
※1人につき各1セットまでです。

問い合わせ先 環境課環境保全担当

☎(584)1111(代)
📠(584)11147

#環境PRESS

ゼロカーボンアクション30「ごみを減らす」

環境省は、地球温暖化対策として「賢い選択(COOL CHOICE)」を進めていて、衣食住、移動、買い物など、日常生活の中における具体的な脱炭素の取り組み「ゼロカーボンアクション30」を提唱しています。今回は「ごみを減らす」取り組みを紹介します。

○マイバッグ・マイボトル・マイ箸などの活用

レジ袋や紙コップ、割り箸を使うなどの使い捨ての生活を見直し、愛着を持って長く使えるような製品を選びませんか。

○物を修理しながら大切に使う
物を大切に使うことにより、愛着が湧きます。親から子へ

孫へと受け継ぐのもすてきですね。

○フリマ・シェアリングの利用
フリーマーケットやリサイクルショップを利用しませんか。自分が不要な物も他人には宝物かも。物を買わずにレンタルやシェアリング(物などを借りる人と共有すること)を利用するのも「賢い選択」ですね。

○ごみの分別処理

ごみも分別すれば、立派な資源。紙ごみなどを分別し地域の資源回収に出せば燃えるごみが減らせる上に、地域貢献にもつながります。

ごみの収集や焼却の際に温室効果ガス(二酸化炭素など)が発生します。ごみを減らすことは温室効果ガスの削減につながり、地球温暖化対策に有効です。

使い捨てを止め、物を大切に、ごみ削減に取り組んでみませんか。環境省ウェブサイト(🌐 <http://ondankataisaku.env.go.jp/coolchoice/>)でも詳しく説明しています。

問い合わせ先 環境課環境保全担当

☎(584)1111(代)
📠(584)11147

**応募しませんか
春日大野城リサイクルプラザ
リサイクル展示会**

ごみとして持ち込まれた再利用できる自転車の販売と、スチール家具類の譲渡を行います。
※今回は、陶器類の無料配布はありません。

対象 春日市、大野城市に居住している人

期間 6月7日(火)～12日(日)(11日(土)を除く)

時間 午前8時30分～午後4時

場所 同プラザ

展示品目 自転車(約40台)、スチール家具類(約1000点)

申込方法 期間中、同プラザで申込書を受け取り、必要事項を記入して提出する

※申込多数の場合は抽選を行い、抽選結果を当選者のみにはがきで知らせます(6月17日(金)発送予定)。

注意点

- ▽来場者(本人)のみの申し込みに限ります。
- ▽1住所につき1点のみ申し込みめます。
- ▽同一住所(別世帯を含む)で複数申し込んだ場合は、全て無効です。
- ▽自転車は、1台26000円(防

犯登録料6000円を含む)が必要で
す。

▽自転車は、前回の当選(当選辞退も含む)から1年間は申し込みができません。

▽当選品は、6月20日(月)～24日(金)の午前9時～午後3時30分に引き取ってください(引取期間厳守)。

▽状況により入場制限を行う場合がございます。

▽緊急事態宣言などが発令されている場合は中止します。

申込・問い合わせ先 同プラザ
☎(596)7066
☎(595)4140

**暖かくなると要注意
素手で触らないで
セアカゴケグモ(毒グモ)**

特定外来生物に指定されている毒グモ「セアカゴケグモ」が、市内で発見されています。隙間や物陰を中心に、市内のどこでも発見される可能性があります。攻撃性はなく、素手で触らない限りかまれることはありません。発見したときは、素手で触らないようにして、慌てずに駆除してください。その後、市に連絡をしてください。

実際に生息が確認された場所

- ▽コンクリートブロックの穴や

側面

▽植木鉢やプランターの側面

▽車の下

▽フェンスの隙間

▽側溝の中

駆除と処分方法

▽市販の殺虫剤をかけるか踏みつぶす(卵のうも同じ駆除をする)

▽駆除した後は、割り箸などでつまんでビニール袋に入れ、燃えるごみに出す

かまれた時の症状

▽針で刺したような痛みを感じ、発汗や吐き気などの症状が出ることがある

▽ほとんどが軽症で済むが、重症化する場合もある

かまれた場合の対処法

▽温水やせっけんで傷口を洗い、病院で治療を受ける

▽かんだクモの種類が分かるように、できればクモを殺して病院へ持参する

日頃から気を付けること

▽清掃や花壇の手入れなど野外作業を行うときは、長袖、長ズボン、手袋などを着用する

▽小さな子どもが遊ぶときは、生息場所となるようなところに近づかないよう保護者が見守る

問い合わせ先 環境課生活環境

担当

☎(584)1111(代)

☎(584)11147

☎1001284



▲メスの体長約1cm、全体は黒く、背に赤色の帯状の模様



▲卵の入った袋である「卵のう」は約1cm

スポーツ

**ニユースポーツを楽しもう
カラーリング教室
参加者募集(無料)**

カラーリングとは、体育館などで行えるカラーリングに似たニユースポーツです。

基本的なルールから競技のコツまで、スポーツ推進委員が分かりやすく指導します。

7月10日(日)にはスポーツフェ

スタ「カラーリング大会」を開催します。事前練習も兼ねて、一緒に楽しみましょう。

対象 市に居住または通勤・通学している人

※当日は3～6人のチームを組みます。

※1人での参加も可能です。

日時 6月16日(木)
午後7時～8時30分

場所 総合スポーツセンターメインアリーナ

持ってくるもの 運動のできる服、上靴、飲み物

申込方法 6月8日(水)までにフアックスかメールで住所、氏名、年齢、電話番号を伝える

申込・問い合わせ先 健康スポーツ課スポーツ担当

☎(571)3247
☎(571)3305

✉sports@city.kasuga.fukuoka.jp



温水プール改修1周年記念 大人向けプールイベント ウォーキング&アクアビクス

対象 18歳以上の人
日時 6月2日(木)
午前10時～11時(入退室時間
は午前9時30分～11時30分)
場所 総合スポーツセンター温
水プール

参加費 500円
定員 30人(申込先着順)
持ってくるもの 水着、スイミ
ングキャップ、タオル

申込方法 5月17日(火)午前10時
以降に窓口か電話で申し込む
申込・問い合わせ先 同プール
☎(915)35000
☎(915)1005



人生100年に備えて フレイル予防教室 今からできる予防法を学ぶ

新型コロナウイルス感染症の
影響で、要介護の一手前、い
わゆるフレイル状態の高齢者が
増えています。

フレイルについて学び、予防
しませんか。動きやすい服装で
参加してください。

対象 市に居住するおむね65
歳以上で、要介護(要支援認
定を受けていない人
期日 6月23日～7月14日の木
曜日(全4回)

時間 午後1時30分～4時
場所 総合スポーツセンター会
議室

内容 フレイルの概要、簡易フ
レイルチェック、軽い運動、
低栄養や口腔(オーラルフレ
イル)に関する講義

参加費 510円(体成分分析
測定料)

定員 15人(申込先着順)
持ってくるもの 上靴、筆記用
具、飲み物

申込方法 5月16日(月)～6月22
日(水)に窓口、電話、ファクス
のいずれかで住所、氏名、年
齢、電話番号を伝える
申込・問い合わせ先 高齢課高
齢者支援担当
☎(584)1111(代)
☎(584)3090
📠1001946

懐メロで脳の活性化 ナギの木苑 リズムで介護予防(無料)

昔懐かしの楽曲で、簡単な体
操や合奏を行う教室です。動き
やすい服装で参加してください。

※参加は無料ですが、施設利用
料(100円)が必要です。
対象 市に居住するおむね65
歳以上で、要介護(要支援認
定を受けていない人

日時 6月1日(水)
午後1時30分～3時

場所 老人福祉センターナギの
木苑

定員 20人(申込先着順)
持ってくるもの 筆記用具、飲
み物

申込方法 5月18日(水)～31日(火)
に窓口か電話で住所、氏名、
年齢、電話番号を伝える
申込・問い合わせ先 同苑
☎(595)0513(兼用)



参加しませんか 「五感が育つ子どもの食育」 食育講演会(無料)

乳幼児期の食生活についての
講演会です。

子ども(主に未就学児)の保護
者、保育士など子どもの食に携
わる人、食育に関心のある人な
ど、市に居住する人なら誰でも
参加できます。

※託児もあります(午後5カ月
～就学前、1人300円、先

着10人、要申込。
日時 6月18日(土)
午後1時30分～3時30分

場所 いきいきプラザ健康指導
室

講師 松枝智子さん(高取保育
園園長)

定員 30人(申込先着順)
申込方法 6月10日(金)までに次
のQRコードから申し込むか、
電話で住所、氏名、生年月日、
電話番号、託児の有無を伝え
る

申込・問い合わせ先 健康スポ
ーツ課健康づくり担当
☎(501)1134
☎(501)1135
📠1010010



▲松枝智子さん

かすがそば打ち隊 そば打ち教室 受講生募集

申し込みは随時受け付けてい
ます。

日時 毎月第2土曜日

午前9時30分～午後0時30分
※開催期間は、令和5年3月ま
です。

場所 春日まちづくり支援セン
ター・ぶどうの庭

参加費 1回1500円(4人
前)

定員 各回16人(申込先着順)
持ってくるもの エプロン、三
角巾、上靴、持ち帰り用容器
(おぼろ)

申込方法 開催日の2日前まで
に電話、ファクス、Eメール
のいずれかで住所、氏名、電
話番号、参加希望日を伝える
申込・問い合わせ先 同センタ
ー

☎(588)3388
☎(588)3399
✉info@budouniwa.com



**オンライン開催
親だから知っておきたい
子どもへ伝える「性」のお話**

性被害から自分の身を守るためには、幼児期からの適切な「性」の知識が必要です。子どもが性犯罪の被害者にも加害者にもならないよう、親はどのように性を伝えていくべきか考えます。

サテライト会場(男女共同参画センターじよなさん)での視聴もできます(若干名)。

※託児もあります(生後5カ月〜就学前、1人300円、先着8人、6月1日(水)までに要申込)。

対象 乳幼児の保護者、保育に携わる人など

日時 6月11日(土)
午前10時〜正午

講師 宮澤叙栄さん(北千住ごろんこ保育園施設長)

定員 40人(申込先着順)

申込方法 6月10日(金)正午までに次のQRコードから申し込むか、電話で居住する市町村名、氏名、年齢、電話番号を伝える

申込・問い合わせ先 同センター

ーじよなさん
☎(584)1201

☎(584)1181
①1008464



**「食」について学びませんか
食生活改善推進員養成
栄養ボランティア講座**

「食」は心と体を健康に保つ基本です。食について学び、正しい知識を身に付けて、家庭や地域で役立てませんか。

受講後は食生活改善推進員としてボランティア活動に参加します。

対象 栄養に関するボランティアに興味のある人

日時・内容 (全10回)

▽6月15日(水)
午前10時〜正午

開講式・食生活改善推進会活動についての講義

▽6月18日(土)

午後1時30分〜3時30分
食育に関する講演会

▽7月6日(水)

午前10時〜午後1時
生活習慣病予防の講義・調理実習

▽8月25日(水)

午後1時30分〜3時30分

運動実技

▽9月21日(水)

午前10時〜午後1時

フレイル予防の講義・調理実習

▽10月20日(水)

午前10時〜午後1時

食品衛生の講義・調理実習

▽11月30日(水)

午前9時〜正午

減塩みそづくり

▽12月21日(水)、22日(木)(いずれか1日)

午前10時〜午後1時

食生活指針の講義・調理実習

▽1月(日時未定)

食育に関する講演会(予定)

▽2月16日(水)

午前10時〜正午

閉講式・食生活改善推進会とボランティア活動紹介

場所 いきいきプラザ多目的室3

参加費 調理実習1回につき500円(材料代)

※減塩みそづくりは別途材料費がかかります。

定員 20人(申込先着順)

申込方法 5月19日(木)〜31日(火)に次のQRコードから申し込むか、電話で氏名、生年月日、電話番号を伝える

申込・問い合わせ先 健康スポーツ課健康づくり担当

☎(501)1134

☎(501)1135
①1009982



**突然の事故や病気を防ぐ
知識と技術を学ぼう
赤十字講習会**

対象 15歳以上の人

内容

○救急法基礎講習・救急員養成講習

けがや急病人を正しく救助し、医師または救急隊員などに引き継ぐまでの救命・応急手当の知識と技術を学びます。

○水上安全法救助員1養成講習

事故防止の方法や水の事故に遭った際の対処・救助技術を学びます。

○健康生活支援講習短期・支援員養成講習

家庭や地域の中で、誰でも支援や介護ができる方法を学びます。

○幼児安全法短期・支援員養成講習

子どもに起こりやすい事故の防止と事故に対する手当の方法、家庭での看病の方法などを学びます。

※日時、申し込み方法など、詳しくは問い合わせください。

申込・問い合わせ先 日本赤十字社福岡県支部事業課講習普及係(福岡市南区大楠3-1-1)

☎(523)1172
☎(521)2552
①https://www.jrc.or.jp/center/fukuoka/study/

星の館
星の素晴らしさを伝える
ボランティア勉強会(無料)

館内で星空解説を行うための勉強会を行います。
星や宇宙、天体観測に興味がある人は、参加しませんか。

対象 16歳以上の人
※18歳未満は保護者の同意が必要です。

日時 6月5日(日)

午前10時〜11時

場所 白水大池公園星の館

定員 16人(申込先着順)

申込方法 6月4日(土)までに電話、ファクス、Eメールのいずれかで氏名、年齢、電話番号を伝える

申込・問い合わせ先 同館

☎(558)9099
☎(558)9023
①info@hoshinoyakata.com

☎(558)9023



相談

人権擁護委員の日
全国一斉開設します
特設人権相談所(無料)

6月1日は「人権擁護委員の日」です。

あなたのまちの身近な相談相手である人権擁護委員が、いじめや差別、家庭内のもめ事や隣近所とのトラブルなどの相談に応じます。

秘密は厳守します。事前申し込みは不要です。

日時 6月1日(火)
午前10時～午後3時

場所 市役所市民相談室、202会議室

問い合わせ先 筑紫人権擁護委員協議会(福岡法務局筑紫支局内)

☎(922)2881
📠(922)3342



子育て

離乳食で悩んでいる人へ
管理栄養士が答えます
離乳食相談会(無料)

離乳後期(9カ月)～完了期(1歳半ごろ)の離乳食について

管理栄養士による講話と相談会を行います。

月齢の近い子どもを持つ親同士が集まるので、和気あいあいと相談できます。

※託児もあります(1人300円、先着5人、要申込)。

対象 おおむね生後9カ月以上の乳児の保護者

日時 6月7日(火)
午後1時30分～2時30分

場所 いきいきプラザ多目的室3

定員 8人(申込先着順)
持ってくるもの 母子健康手帳、筆記用具

申込方法 5月19日(木)～31日(火)に電話かファクスで氏名、子どもの名前・生年月日、電話番号、託児の有無を伝える

申込・問い合わせ先 健康スポーツ課健康づくり担当

☎(501)1134
📠(501)1135

📄1009569



相談員からのアドバイス



子育て通信

野菜を食べよう

子どもの成長に重要な「食」。

健康に育ってほしいと願うからこそ、栄養のバランスは大切にしたいですね。特に野菜は苦手な子どもも多いですが、旬の野菜ごとに特長や効果があり、毎日の食事に取り入れたいものです。

▽春野菜(タケノコ、山菜など) 苦みを含むものが多く、デトックス(代謝の促進)や疲労回復などの効果があります。

▽夏野菜(キュウリ、トマトなど) 汗で失われた水分を補い、体の熱を取る効果があります。

▽秋野菜(キノコ類、カボチャなど) 夏に消耗した体力を回復させ、冬に風邪を引かないようにエネルギーを体内に蓄える効果があります。

▽冬野菜(ダイコン、レンコンなど) 根もの野菜と呼ばれ、体を温める効果があります。

子どもは野菜の味やにおい、感触、歯ごたえなどに対して苦

手な反応を示すことがあります。その時は細かく刻む、柔らかく煮る、好きなものと混ぜるなど、調理法を工夫してみてください。

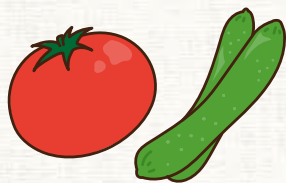
年齢に関係なく、少しでも口に運べたら褒めてあげてください。

調理する前の野菜を見せたり、絵本や歌など遊びの中で野菜に触れたりして、関心を高めるのもおすすめです。

問い合わせ先 子育て支援課子育て支援担当

☎(584)1015
📠(501)0051

✉ko_sodan@city.kasuga.fukuoka.jp



みんなで子育て
ファミサポが
おねがい会員説明会(無料)

ファミサポですが(ファミリィ・サポート・センター)かすがとは、子育ての手伝いをしてほしい人(おねがい会員)と子育ての手伝いをしてほしい人(まかせて

会員)が会員登録をし、相互に援助活動を行う会員組織です。

子育て中の「困った」をまかせて会員がサポートしてくれます。いざというときのために登録しませんか。

※託児もあります(生後3カ月以上、無料、先着5人程度、要申込)。

※子どもの出席はできません。

日時 6月11日(出)
午前10時～正午

場所 いきいきプラザ健康指導室(託児室は多目的室1)

定員 15人(申込先着順)
持ってくるもの 証明写真(縦3cm、横2.4cm)2枚、筆記用具

申込方法 5月16日(月)～31日(火)に電話、ファクス、Eメールのいずれかで住所、氏名、電話番号、託児の有無(有のときは、子どもの名前・生年月日)を伝える

※チラシは市役所市民ホール、ふれあい文化センター、いきいきプラザ、児童センターに置いてあります。

申込・問い合わせ先 同事務局

☎(584)7700
📠(501)0051

✉famisapo@city.kasuga.fukuoka.jp



**はじめまして、あかちゃん
親子で交流しませんか
タッチケアでスキップ(無料)**

市に居住する生後2〜6カ月
(令和3年12月〜同4年3月生
まれ)の子どもとその保護者が
対象です。

※初めて参加する子どもが対象
です。きょうだい児の参加は
できません(託児なし)。

日時 6月3日(金)、7日(火)
午前10時30分〜11時45分

場所 須玖児童センター

内容 タッチケア体験、子育て
情報の提供、自己紹介、身体
測定(希望者のみ)、子育て支
援員による相談(希望者のみ)

定員 各8組(申込先着順)

持ってくるもの 母子健康手帳
バスタオル

申込方法 5月17日(火)〜31日(火)
に電話(午前10時〜午後6時)、
ファクス、Eメールのいずれ
かで居住地区、親子の名前、
子どもの生年月日、電話番号、
参加希望日を伝える

申込・問い合わせ先 同センタ
ー

☎(573)2431

☎(584)7739

✉sugujidocenter@fcoop.
or.jp



**恒久平和を祈念します
全国・福岡県戦没者追悼式
参列者募集**

先の大戦における戦没者など
に追悼の誠を捧げるとともに、
平和を祈念するため、戦没者追
悼式への参列者を募集します。
どちらも参加は無料で、申し
込み多数の場合は選考となりま
す。

○県戦没者追悼式

対象 先の大戦における福岡
県出身の戦没者や一般戦災
死没者の遺族で、県内に居
住している人(3親等以内
の親族を優先)

※先の大戦の記憶を風化させ
ることなく次の世代へ継承
していくために、若い世代
(児童・生徒)の参列も募集
します。

期日 8月15日(月)

場所 福岡武道館(福岡市中
央区大濠1-1-1)

※参列者全員の献花を予定し
ています。

※会場までの交通費は自己負
担です。

○全国戦没者追悼式

対象 次の全てに該当する人

▽先の大戦における戦没者、
一般戦災死没者や原爆死没
者の遺族で、県内に居住し
ている(3親等以内の親族
を優先)

▽過去に参加したことがない

▽全行程に十分耐えられる体
力があり、団体行動ができ
る

期日 8月14日(日)〜15日(月)
(2日間)

場所 日本武道館(東京都千
代田区北の丸公園2-3)

※旅費の一部補助があります
(差額は自己負担)。

申込方法 5月31日(火)までに電
話で申し込む

※後日、申込書類の提出や事前
説明会への出席が必要です。

申込・問い合わせ先 福祉支援
課 地域福祉担当

☎(584)1111(代)

☎(584)11142

☎1005448



**戦没者の追悼のために
令和4年度厚生労働省慰霊巡拝団
団員を募集します**

先の大戦における海外での県

出身戦没者を追悼し、平和を祈
念するため、慰霊巡拝団員を募
集します。

参加費用や定員など、詳しく
は問い合わせください。

対象 次の地域における戦没者
の遺族(配偶者、父母、子、
兄弟姉妹、孫、おい、めい)、
参加遺族の配偶者

地域・日程(予定)
▽インド
10月20日(木)〜26日(水)(7日間)
▽トラック諸島
10月21日(金)〜26日(水)(6日間)
▽ミャンマー
11月10日(木)〜18日(金)(9日間)

申込方法 5月27日(金)までに電
話で申し込む

※後日、書類の提出が必要です。

申込・問い合わせ先 福祉支援
課 地域福祉担当

☎(584)1111(代)

☎(584)11142

☎1005331

**人々のいのちと健康を守るために
5月は赤十字運動月間
赤十字協力会員募集**

日本赤十字社は、長年にわた
って国内外でさまざまな活動を
行っており、活動の大部分は皆
さんからの活動資金によって支
えられています。

居住している地区の自治会を
通じて活動資金を募集しますの
で、協力をお願いします。

また、年額2000円以上の
協力者は、日本赤十字社の運営
に参画する支援者として赤十字
会員に登録されます(希望者の
み)。2000円以上の会費は、
□座振替やクレジットカード払
い(手数料無料)、日本赤十字社
春日市地区窓口で支払いができ
ます。

問い合わせ先
▽日本赤十字社春日市地区(市
福祉支援課内)

☎(584)1111(代)

☎(584)11142

☎(521)2552

☎(523)11173

☎(521)2552

☎(521)2552

☎(521)2552

☎(521)2552

☎(521)2552

☎(521)2552

☎(521)2552

☎(521)2552

☎(521)2552

☎(521)2552

☎(521)2552

☎(521)2552

☎(521)2552

☎(521)2552

☎(521)2552

☎(521)2552

☎(521)2552

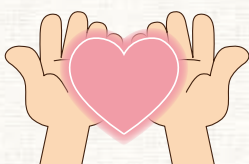
☎(521)2552

☎(521)2552

☎(521)2552

☎(521)2552

☎(521)2552



☎https://www.jrc.or.jp/cha
pter/fukuoka/

協力してください 市献血推進協議会 400ml全血献血に協力を

治療に必要な血液は全て献血で賄われていますが、血液は長期間にわたって保存することができません。

血液を必要とする患者へ安定して血液を届けるために、献血への協力をお願いします。

なお、年齢や体重など、献血には一定の基準があります。

期日・場所

▽6月2日(休)

いきいきプラザロビー

▽6月9日(休)

アクロスモール春日正面玄関

(春日5-17)

▽6月17日(金)

ミスターマックス駐車場(星見ヶ丘4-7)

時間

▽午前10時～午後0時30分

▽午後1時30分～4時

持ってくるもの 献血カード
(手帳)

※献血カードを持っていない人は、本人確認ができるもの(運転免許証など)が必要です。

問い合わせ先 同協議会(市福祉支援課内)

☎(584)1111(代)

📠(584)11142
📄1001937



▲けんけつちゃん

新規会員も募集します 市母子寡婦福祉会 令和4年度総会

市母子寡婦福祉会の前年度活動報告や今年度活動計画などの発表を行います。

入会を希望する人は事前に申し込みの上、参加してください(年会費500円が必要)。

対象 ひとり親家庭の親子(寡婦含む)または同会会員

日時 6月11日(土)

午後6時30分～8時30分(受付:午後6時)

※時間中は出入り自由です。

場所 市社会福祉センター

申込方法 5月31日(火)までに電話、ファクス、Eメールのいずれかで住所、氏名、電話番号を伝える

申込・問い合わせ先 同会白水

大池公園「虹の売店」

☎(586)99225(📠兼用)

✉kasugaboshi@wak.bbiq.jp

参加しませんか 初心者向け 点字ボランティア養成講座

点字を通して、視覚に障がいのある人へのボランティア活動をしてみませんか。

期日 6月24日～9月2日の毎週金曜日(全10回)

※8月12日は開催しません。

時間 午前10時～正午

場所 市社会福祉センター

参加費 1200円(テキスト、ボランティア活動保険代)

定員 20人(申込先着順)

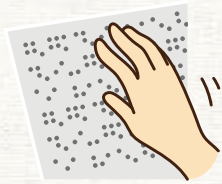
申込方法 6月15日(火)までに電話、ファクス、Eメールのいずれかで住所、氏名、電話番号を伝える

申込・問い合わせ先 かががボランティアセンター

☎(501)1136

☎(581)7258

✉kasuga-volo@aioros.ocn.ne.jp



その他

18・19歳になる新成人へ 送付します お祝いメッセージなど

4月1日から成年年齢が18歳に引き下げになりました。

5月1日時点で市に住み登録があり、令和4年度に18・19歳の誕生日を迎える人を対象にお祝いメッセージや新成人を対象とした啓発物品を送付します。

なお、成人式は「二十歳のつどい」に名称を変更し、引き続き、20歳になる人を対象として実施します。

送付時期 5月中旬

問い合わせ先 地域教育課社会教育・読書推進担当

☎(575)4121

☎(593)7380

📄1009905



新型コロナウイルス感染症を 疑ったときの相談・受診方法

発熱などの症状がある人は、まずは、かかりつけ医に電話相談してください。

かかりつけ医がない人は、近くの医療機関(次の4院を除く。福岡徳洲会病院・福岡大学筑紫病院・済生会二日市病院・自衛隊福岡病院)に電話相談してください。

相談した医療機関で診療・検査ができない場合や、相談する医療機関に迷った場合は、筑紫保健福祉環境事務所(受診・相談センター)に電話で相談してください。

問い合わせ先 筑紫保健福祉環境事務所(受診・相談センター)

受付時間 月～金曜日(祝日を除く)の午前8時30分～午後5時15分

☎(707)0524

☎(513)5598

※土・日曜日、祝日、夜間は、24時間対応相談窓口(☎(643)3288 ☎(643)3697)に連絡してください。

春日市民図書館

大谷6-24(ふれあい文化センター内) ☎(584)4646
 ☎(584)3900 🌐 <http://library-city-kasuga-fukuoka.jp>



PC版ウェブサイト



スマートフォン版ウェブサイト



Twitter

本の検索、イベント情報はこちらから

開館時間

火～木・日曜日
 午前9時～午後7時
 金・土曜日
 午前9時～午後8時
 休館日
 毎週月曜日(祝日を除く)、
 毎月最終木曜日

未来に**ホン**気!

ボック
 ばる〜ん

vol.177

EVENT
 イベント

「雨のきせつのおはなし会」 開催



絵本の読み聞かせや手遊びなど、3歳くらいから楽しめるおはなし会です。

日時 6月11日(土) 午前11時～11時30分

場所 ふれあい文化センター旧館集会室B

定員 30人(申込先着順)

申込方法 5月17日(火)～6月10日(金)に児童カウンターが電話で申し込む

EVENT
 イベント

「ゴゴカラシネマ」 6月の上映案内



名画の上映会「ゴゴカラシネマ」(入場無料)を開催します。

日時 6月16日(土) 午後2時～

場所 ふれあい文化センター新館ミニホール

上映作品 有頂天時代(上映時間104分、モノクロ作品)

出演 フレッド・アステアほか

※令和4年度「ゴゴカラシネマ」の日程は右のQRコードから確認してください。



BOOKS 司書のおすすめ

うまれることば、しぬことば

さかいじゅんこ
 酒井順子/著 集英社



M/カ/【棚48】

SNS(会員制交流サイト)時代に使用頻度が急上昇した「映え」。平安時代からほめ言葉として使われていましたが、流行する前は使う場面が限られていました。古典や近代の日本女性の歩みに精通した著者ならではの視点でつづられた、いつのまにか生まれた言葉や、気が付けば使われなくなっている言葉についてのエッセイです。

地図とデータで見る 国境問題の世界ハンドブック

ユゴー・ビヤール、
 フレデリック・アンセル/著 原書房



312.9/セ/【棚40】

島国にいるとあまり意識しない国境。しかし、世界にはたくさんの国境問題があります。陸・海・空・宇宙、そして近年は国境がないはずのネットワーク空間も戦場となってきました。パンデミックや気候変動など、最新の情報も含めた国境にまつわる37のテーマを、地図とデータでわかりやすく解説します。

絶景の成り立ちを学ぶ

やまぐちこうせい
 山口耕生/監修 世界文化社



450.9/セ/【棚55】

目を奪われる絶景たちはどのように生まれるのでしょうか。空が湖面に映し出され天空の鏡という異名をもつウユニ塩湖や、人間の手で染められたのではないかと疑ってしまう虹色の幹をもつレインボーユーカリなど、絶景の美しさを堪能でき、その成り立ちを知ること地球の素晴らしさを改めて感じられる1冊です。

相談窓口

※いずれも無料です。また、日時や場所など、変更になることがありますので、事前に問い合わせてください。

妊娠出産・子育て・子どもの悩み、児童福祉

- 春日市子ども・子育て相談センター ☎(584)1015 ㊟(501)0051
月～金曜日:8時30分～17時/いきいきプラザ1階
- 春日市子ども発達支援室 ☎(588)5150 ㊟(501)0051
月～金曜日:8時30分～17時/いきいきプラザ1階
- 児童虐待相談 児童相談所全国共通:189(いちばやく)
- 福岡県福岡児童相談所 ☎(586)0023
月～金曜日:8時30分～17時15分/電話相談は24時間受付
- 養育費に関する電話相談 ☎(584)3931
月～金曜日:9時～17時(祝日、年末年始を除く)、土曜日、第1・3日
曜日:9時～16時/ひとり親サポートセンター春日センター

暴力・DV・セクハラ相談

- 春日市男女共同参画センター ☎(584)1202
月～金曜日:8時30分～17時/じよなさん
- ちくし女性ホットライン ☎(513)7335
月・水～金曜日:12時～19時、土曜日:10時～17時(祝日、年末年始を除く)

障がいに関する相談

- 春日市障がい者基幹相談支援センター ☎(584)1111 ㊟(584)1154
月～金曜日:8時30分～17時(※緊急時は時間外も対応)

不安・悩みごと

- 心配ごと相談(暮らしの問題や悩み) ☎(581)7225
水曜日:13時～16時/市社会福祉センター
- 福岡いのちの電話 ☎(741)4343 ※24時間受付、匿名可
インターネット相談あり(<http://www.inochinodenwa-net.jp>)

高齢者の介護や福祉

- 北地域包括支援センター ☎(589)6227 ㊟(589)6228
- 南地域包括支援センター ☎(595)8188 ㊟(595)6069
- 東地域包括支援センター ☎(404)0310 ㊟(404)0225
月～金曜日:8時30分～17時、土曜日:8時30分～12時30分
(祝日、年末年始を除く)

人権

- 定例人権(悩みごと)相談 ☎(584)1201(面談相談のみ)
第1火曜日(6月を除く):10時～15時/市役所2階市民相談室
(予約不要)
- 福岡法務局人権相談 ☎(922)2881
月～金曜日:8時30分～17時15分/福岡法務局筑紫支局

法律・生活・行政など

- 春日市無料法律相談 ☎(584)1148
第3水曜日:10時～16時/市役所2階市民相談室
(第1水曜日9時以降の平日に電話予約、先着15人)
- 春日市消費生活相談 ☎(584)1155(㊟兼用)
月～金曜日:10時～12時15分、13時～16時/じよなさん
- 市生活困窮者自立相談支援窓口くらしサポート「よりそい」
☎(515)2098 ㊟(581)7258
月～金曜日(年末年始、祝日を除く)※土・日曜日は要相談
:8時30分～17時/市社会福祉センター
- 定例行政相談 ☎(584)1201(面談相談のみ)
第4火曜日:10時～15時/市役所2階市民相談室(予約不要)



平成
アーカイブ
Vol.37

平成24年
市制40周年記念事業
第25回 春日市表彰式



※平成年間の出来事を記した市史を編さん中です。

さんぽみち

思い出

4月の人事異動で秘書広報課に配属となりました。入庁して38年が過ぎいろいろな業務を経験してきましたが、異動のたびに新たな出会いがあり新鮮な気持ちと不安な気持ちとが交錯します▼私事ではありますが、春日市に転入したのが昭和47年でしたのでちょうど市制施行の年になります。それから春日市で育ち現在に至ります▼50周年記念オープ

ニングセレモニーで紹介している「50年の歩み記念動画」を見てみると、子どもの頃に見ていた風景が懐かしく、感慨深いものがありました。当時は空き地も多く、遅くまで外で遊んでいたことを思い出します。皆さんも「春日市市制50周年記念事業特設ウェブサイト」から一度動画を見ていただくと、春日市の変遷がよく分かると思います▼これからも市民の皆さんのために何ができるのか考えながら、仕事を頑張っていきたいです。

㊟

お誕生日 おめでとう

5月



くらた ゆうり
倉田 悠李ちゃん
(2歳)



くらち 珀くと
倉地 珀翔ちゃん
(2歳)



さとう かんた
佐藤 環太ちゃん
(1歳)



さの ゆうや
佐野 有哉ちゃん
(1歳)



しばた りんたろう
柴田 麟太郎ちゃん
(3歳)



まつうら ほのか
松浦 萌花ちゃん
(2歳)



みねさき ゆづき
峯崎 結月ちゃん
(2歳)



やました ゆいと
山下 結翔ちゃん
(2歳)



やました はると
山下 陽翔ちゃん
(2歳)

7月生まれ募集 赤ちゃん(3歳まで)と50歳の人

写真の裏に赤ちゃんまたは50歳の人の氏名(ふりがな)、生年月日、住所、電話番号、市報かすが5月1日号または15日号の感想を書いて郵送するか、Eメールで送ってください。Eメールはタイトルを「お誕生日おめでとう」に、写真ファイル名は赤ちゃんまたは50歳の人の名前にしてください。6月10日(金)(必着)までの到着分から抽選で決定します。
【送り先】市報かすが「お誕生日おめでとう」係(〒816-8501春日市役所)
✉koho@city.kasuga.fukuoka.jp ※写真は返却できません。

※QRコードは株式会社ケーエーの登録商標です。



新型コロナウイルス

12~17歳の人も受けられます

無料

追加接種(3回目)予約方法

追加接種(3回目)の接種券(クーポン券)は、2回目接種を完了した人へ順次発送しています。

また、集団接種会場以外に市内の一部の医療機関でも接種を行っています。対象の医療機関は、市ウェブサイトか市コールセンターで確認してください。



▲市ウェブサイト (追加接種について)



▲市ウェブサイト (個別接種の医療機関)

[集団接種会場で使用するワクチン]

火・土曜日：ファイザー社製ワクチン 金曜日：武田/モデルナ社製ワクチン

※曜日は変更になることがあります。また、12~17歳の方はファイザー社製ワクチンのみ接種できます。

留意事項

- ▷接種券に記載の券番号、氏名、生年月日、電話番号、接種希望日を伝えてください。
- ▷予約は30分単位で受け付けます。
- ▷会場には、肩を出しやすい服装で来てください。

ワクチンに関する最新情報

新型コロナウイルスの安全性や効果についての最新情報は、厚生労働省のウェブサイトを確認してください。



▲厚生労働省ウェブサイト



電話で予約する
(市コールセンター)

☎(558)9988

受付時間

- ▷月~金曜日(祝日を除く)：午前9時~午後7時
 - ▷土・日曜日、祝日：午前9時~午後5時
- 通話料がかかります。



LINEで予約する



▲市LINE公式アカウント登録用QRコード

LINEアプリ(無料)は、「App Store」または「Google Playストア」からインストールしてください。

小児接種や1・2回目接種も実施中

無料

[小児(5~11歳)接種]

会場 春日市総合スポーツセンター 接種日時 日曜日：午前10時~午後1時

ファイザー社製の小児用ワクチンを使用します。小児については、個別の医療機関での接種も市コールセンターやLINEで予約できます。

なお、小児の集団接種は5月29日(日)に終了する予定です。これから1回目の接種を希望する人は、個別の医療機関で接種を受けてください。

[1・2回目接種]

会場 春日市総合スポーツセンター 接種日時 土曜日：午後2時~5時

ファイザー社製のワクチンを使用します。また、予約の状況に応じて、接種日程を変更することがあります。