

Kasuga

[市報 かすが] 令和4年5月1日号

春50TH
令和4年4月1日 春日市制50周年

祝 春日市制50周年記念 オープニングセレモニー



(関連記事 15ページ)

- P02 令和4年度施政方針
- P06 令和4年度春日市当初予算
- P10 12～17歳の新型コロナワクチン追加(3回目)接種
- P11 市からのお知らせ
- P15 トピックス
- P16 情報ひろば

2022
5/1
vol.1212

令和4年度

施政方針

井上市長が、令和4年第1回市議会定例会(2月25日)において、市の基本方針や政策についての姿勢を示す施政方針演説を行いました。

施政方針演説の全文は、市役所情報公開コーナーや市民図書館、市ウェブサイトで見ることができます。

問い合わせ先 経営企画課企画担当
☎(584)1111(代) 📠(584)1145
📠1005365

施政方針演説(要約)

感染力の強い新型コロナウイルスの変異株「オミクロン株」の発生により、年明けから、本市においても感染が急激に再拡大したところです。

罹患された皆さまおよびそのご家族の皆さまに、謹んでお見舞い申し上げます。また、最前線で献身的に尽力している医療従事者の皆さまをはじめ、感染防止策の徹底に取り組んでいる全ての事業者の皆さまに、深く敬意を表します。

市民の皆さまにおかれましては、コロナ禍の中、新型コロナウイルスに係る市の取り組みにご理解とご協力をいただき、心より感謝申し上げます。引き続き、マスクの着用、手洗い、うがい、密閉・密集・密接といった三密の回避など、基本的な感染防止対

策の徹底にご協力いただきますようお願いいたします。

市としても、コロナ禍の克服に向け、市民の皆さまが3回目のワクチンを速やかに接種できるように全力を尽くしております。

また、令和2年度から2力年にわたり、市民の皆さまの生活や事業者の皆さまの事業継続を支えるため、国・県と併せて市も緊急対策を打ち出し、さまざまな支援を行ってまいりました。令和4年度においても、引き続き状況を注視し、必要な支援を行っていきたくと考えております。

さて、4月1日に春日市は市制50周年を迎えました。この大きな節目となる令和4年度は、市を挙げて、「春を祝う。」というテーマで50周年記念事業を展

開してまいります。

50年の歩みに思いを寄せ、今を喜び合い、未来への飛躍と発展を展望できる機会を創出し、市民の皆さまと一緒に50周年を盛り上げていくとともに、次の50年を見据え、これまで積み上げてきた協働のまちづくりをさらに発展させる起点的年にしたいと考えております。

令和4年度も、施政方針に基づき市政運営に尽力し、協働のまちづくりを進め、将来都市像「住みよさ実感都市 かがすが」つながる はぐくむ 支え合う」の実現にまい進してまいります。



令和4年度の取り組み

※新：新規事業、継：継続事業、
◎：紹介記事あり(4~5ページ)

施政方針で述べた事業のうち、新たな取り組みを中心に紹介します。

人と地域がつながり、
豊かさにとぎわいを
生み出すまち

安心して子育てができ、
子どもがすくすくと
成長できるまち

◎新 新生児聴覚検査事業

- ・新 (仮称)「春日市の協働のまちづくり」冊子作成
- ・継 地区公民館大規模改修(工事：昇町地区、設計：弥生地区、泉地区)
- ・継 地区公民館予防保全改修(工事：白水池地区)
- ・継 春日市史「平成編」の刊行
- ・継 市制50周年記念事業
- ・新 ふれあい文化センター防災設備等改修
- ・新 ふれあい文化センター新館エレベーター更新
- ・新 宝くじスポーツフェア「ドリーム・サッカー」
- ・新 小学校屋外運動場照明施設整備事業
- ・継 西スポーツ・レクリエーション広場整備事業
- ・継 水城跡整備事業
- ・継 第10回弥生の里かすが奴国の丘フェスタ

◎新 子宮頸がん予防に係るHPVワクチン接種の積極的奨励

- ・新 医療的ケア児保育支援事業
- ・新 保育所等におけるICT化推進等事業
- ・新 障害児保育事業補助金の拡充
- ・新 潜在保育士向け研修事業



- ◎新 小中学校大規模改修事業
- ◎継 小中学校空調設備整備事業
- ◎継 小中学校特別教室業(中学校特別教室)
- ◎新 小学校遊具改修事業

みんなで支え合い、
誰もが健やかにいき
いきと暮らせるまち

良好な住環境の中で、
安心して快適に
暮らせるまち

- ◎新 市民健康診査コールセンター予約受付事業
- ◎新 歯科検診事業
- ◎継 新型コロナウイルス予防接種事業
- ・新 認知症地域支援推進員の追加配置
- ・新 福祉タクシー料金助成の拡充
- ◎新 生活困窮者就労準備支援事業
- ・新 国民健康保険税率の改定
- ・継 市営住宅建替事業
- ・継 那珂川宇美線下白水西工区および長浜太宰府線須玖北工区の整備促進
- ◎継 県事業「西鉄天神大牟田線連続立体交差事業」(8月に高架切替)および市事業「西鉄春日原駅周辺整備事業」
- ・新 小倉第8雨水幹線浸水対策基本計画検討事業(大土居交差点付近の浸水対策)

持続可能で、
市民から信頼される
行政経営

- ・継 小倉第1雨水幹線雨水排水路改良
- ・継 上白水公園整備事業(地下貯留施設整備)
- ・新 たため池のあり方に関する調査等事業
- ・継 新南部工場関連周辺環境整備事業(公園整備、周辺道路新設改良)
- ・継 消防団車両更新事業
- ・継 庁内ネットワーク更新事業
- ・新 標準仕様準拠基幹系情報システム導入事業
- ・新 公共施設等包括管理事業



1

新生児聴覚検査事業

[子育て支援課母子保健担当]



新

生児聴覚検査とは自然に眠っている新生児に音を聞かせて反応を見る検査で、出産後の入院中に実施する検査です。先天性に難聴のある子どもは、毎年1000人に1〜2人の割合で生まれており、これは他の先天性疾患と比べると非常に高い発生頻度といえます。先天性難聴に気付かないまましていると、言語発達やコミュニケーションの形成、情緒、社会性の発達にも影響を与えるため、難聴の早期発見・療育が望まれます。

市は、受診促進と経済的負担の軽減のため、令和4年度から検査費用を一部助成するとともに、全ての新生児が新生児聴覚検査を受けられる体制を整備し、より詳しい検査が必要な新生児の支援を実施します。

2

HPVワクチン(子宮頸がん予防ワクチン)接種を積極的に勧奨

[子育て支援課母子保健担当]



子

宮頸がんとは、若い年齢層での発症率が高く、日本で毎年約1万1000人の女性がかかり、約2900人の女性が亡くなっているがんです。

子宮頸がんを予防するHPVワクチンは、12〜16歳の女子を対象に、公費で接種できるものです。これまで国は積極的な接種の勧奨を控えていましたが、その後の検証で、接種による有効性がリスクを上回る事が認められたため、積極的な接種の勧奨が再開されることになりました。

積極的な勧奨の差し控えにより接種機会を逃した世代(平成9年4月2日〜同18年4月1日生まれ)を含め、接種対象者にワクチンの有効性、安全性、リスクについて情報を提供し、積極的に接種を勧奨します。

3

小中学校施設整備事業

[教務課施設計画担当]



学

校施設は、児童生徒が一日の大半を過ごす学習・生活の場であり、災害時には地域住民の避難場所となることもするため、その安全性の確保は極めて重要です。老朽化や社会状況の変化に対応し、教育環境の充実を図るため、大規模改修などを計画的に実施しています。

令和4年度は、春日南中学校の大規模改修(令和6年度完了予定)を進めるとともに、春日野小学校および春日野中学校のトイレ改修、天神山小学校の校舎の整備、春日・春日東・春日西・春日南の四つの中学校の特別教室への空調整備、春日・春日原・春日南・大谷・春日野の五つの小学校の遊具の更新を実施します。

施政方針

主要施策ピックアップ

4

歯科検診事業

[健康スポーツ課健康づくり担当]



歯 周病は、糖尿病、脳梗塞などの生活習慣病と密接な関係があります。また、歯の残存本数が多い人ほど、認知症や誤嚥性肺炎、寝たきりなどの発症リスクが少ないことも分かっています。

□が健康であることは、「食べる」「話す」「体力の維持」ともつながっていることから、年齢を重ねても自立した生活を送ることができるように、適切な口腔ケアを継続していくことが大切です。

市は、40、50、60、70歳の市民を対象に、市内指定歯科医院で「歯周病検診」と「口腔衛生ケア」などの指導を受けることができる歯科検診を新たに開始します。

虫歯や歯周病などの早期発見、早期治療に努め、健康寿命の延伸を目指します。

5

生活困窮者 就労準備支援事業

[人権男女共同参画課人権男女共同参画担当]



長 い間仕事をしていない人や仕事が続かない人、「社会に出ることに不安がある」「他人とうまくコミュニケーションできない」といった理由ですぐに就労することが難しい人が、就労して経済的に自立するために、一人一人の状況に合わせた計画的、段階的な支援が必要です。

市は、令和4年度から、生活困窮世帯への支援の一環として、一般就労のための基礎能力形成の支援(生活習慣形成のための指導、社会活動の訓練、就労に向けた準備など)を始めます。

相談先 春日市生活困窮者自立相談支援

窓口「くらしサポート「よりそい」

☎(515)2098

☎(581)7258

6

西鉄春日原駅の高架化と 周辺整備

[道路管理課街路担当]



春 日原地区では、鉄道による市街地の分断、踏切による慢性的な交通渋滞や事故などの諸問題を解消するため、鉄道を高架化する「西鉄天神大牟田線連続立体交差事業(県事業)」が実施されています。8月末に高架切替が行われ、令和6年11月末に春日原駅新駅舎が完成する予定です。

また、市は県事業に併せて「西鉄春日原駅周辺整備事業」を実施しています。令和8年度末の事業完了に向けて、駅へのアクセス道路、駅前広場、側道などを整備し、駅の交通結節機能を強化するとともに、にぎわいのある空間を形成するための基盤づくりを図ります。

令和4年度春日市当初予算

～コロナ禍においても市の歩みを止めない 未来への着実な投資予算～

新型コロナウイルス感染症の影響が続くと見込まれる中でも、経常事業の見直しを行った上で、市営住宅の建替事業、新南部工場関連周辺環境整備事業および西スポーツ・レクリエーション広場整備事業をはじめとした大型事業を継続する、未来志向型の予算としました。

財政課財政担当 ☎(584)1111(代) 📠(584)1145

➤ **予算総額 580億4,111万円(前年度比+2.1%)**

● **一般会計予算 355億1,014万円(前年度比+3.2%)**

歳入

自主財源の要である市税は、給与所得などの増加による個人市民税の増額を見込んでいます。また、固定資産税も、令和3年度に新型コロナウイルス対策として実施された、評価替に伴う増収分の据置きの一部および軽減措置が終了することから増額を見込んでいます。

実質的な地方交付税(地方交付税および臨時財政対策債の合計)については、国の計画を加味した上で、減額を見込んでいます。

歳出

庁内ネットワーク更新業務の増加、新型コロナウイルス予防接種費の新規計上などに伴う物件費の増加、障がい者関係給付費をはじめとする扶助費の増加ならびに住民税非課税世帯等臨時特別給付金の新規計上などに伴う補助費の増加などにより、前年度比で増額となりました。

● **特別会計予算 225億3,097万円(前年度比+0.3%)**

各事業の主な増減の理由は、次のとおりです。

- **国民健康保険事業(前年度比+2.4%)**：1人当たりの給付費の増加
- **後期高齢者医療事業(前年度比+3.8%)**：保険料収入と給付費の増加
- **介護保険事業(前年度比+3.7%)**：給付費の増加
- **筑紫地区障害支援区分等審査会事業(新規計上)**：筑紫地区輪番制の当番(令和4～5年度)
- **下水道事業(前年度比-12.5%)**：雨水貯留施設工事費などの減少

※市民1人当たりの予算額を算出するための人口は、令和4年1月末(113,083人)を用いています。

また、残高は全て令和4年度末見込みのものです。

令和4年度当初予算

(▲マイナス)

会計区分	予算額		対前年度比		
	令和4年度	令和3年度	増減額	増減率	
一般会計	355億1,014万円	344億373万円	11億641万円	3.2%	
特別会計	国民健康保険事業特別会計	98億7,314万円	96億4,546万円	2億2,768万円	2.4%
	後期高齢者医療事業特別会計	15億6,290万円	15億499万円	5,791万円	3.8%
	介護保険事業特別会計	76億2,147万円	73億5,193万円	2億6,954万円	3.7%
	筑紫地区障害支援区分等審査会事業特別会計	1,368万円	-	1,368万円	100%
	下水道事業会計(公営企業会計)	収入 28億5,799万円	収入 34億6,563万円	▲6億764万円	▲17.5%
		支出 34億5,978万円	支出 39億5,418万円	▲4億9,440万円	▲12.5%
特別会計合計	225億3,097万円	224億5,656万円	7,441万円	0.3%	
全会計合計	580億4,111万円	568億6,029万円	11億8,082万円	2.1%	

※特別会計合計、全会計合計では、下水道事業会計の支出額を計上しています。

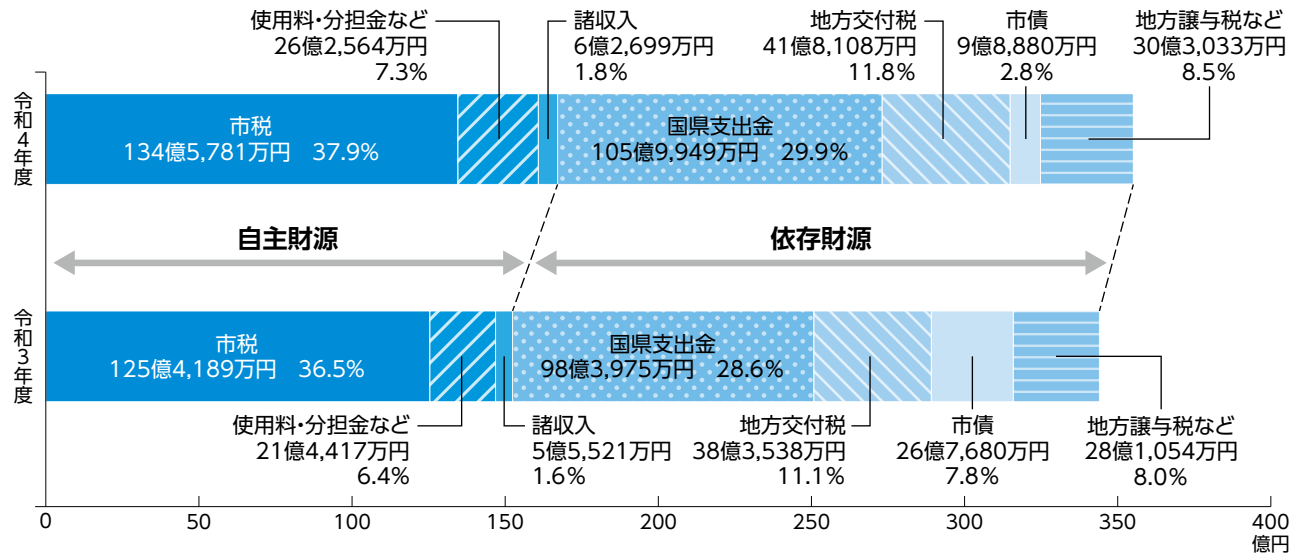
▶ 一般会計 歳入

自主財源の柱である市税は前年度比7.3%の増収となる一方で、実質的な地方交付税は、前年度比18.0%の減収を見込んでいます。また、建設事業などに伴う市債は2年連続で減収となる見込みです。

増減した主な財源(増減額)

(増) 市税(+9億1,592万円)、国庫支出金(+6億4,627万円)、繰入金(+4億6,103万円)

(減) 市債(-16億8,800万円)、地方特例交付金(-2億9,065万円)、分担金および負担金(-1,817万円)



※「使用料・分担金など」は、分担金および負担金、使用料および手数料、財産収入、寄附金、繰入金、繰越金の合計です。

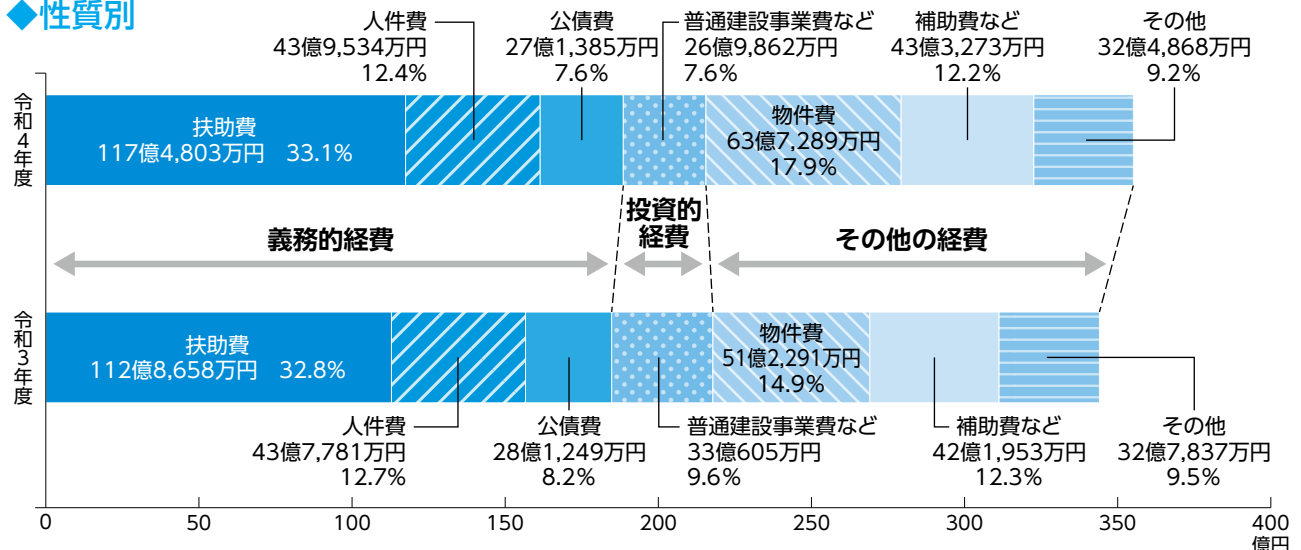
※「地方譲与税など」は、地方譲与税、利子割交付金、配当割交付金、株式等譲渡所得割交付金、法人事業税交付金、地方消費税交付金、環境性能割交付金、国有提供施設等所在市町村助成交付金、地方特例交付金、交通安全対策特別交付金の合計です。

▶ 一般会計 歳出

義務的経費は、障がい者関係給付費が増加となることに伴う扶助費の増加および会計年度任用職員に係る給料などの増加が主な要因となり、3億8,035万円の増額となりました。

投資的経費は、温水プール改修事業および大和市営住宅建替事業の完了などにより、6億744万円の減額となりました。

◆ 性質別



※「その他」は、維持補修費、積立金、投資および出資金、貸付金、繰出金、予備費の合計です。

◆目的別

支出区分	目的	予算額	構成比	市民1人当たりの 予算額
民生費	子どもや障がい者、高齢者などの福祉	173億3,982万円	48.8%	15万3,337円
総務費	市の運営、戸籍、選挙など	39億2,370万円	11.1%	3万4,698円
教育費	小・中学校の運営や、文化・スポーツの振興	36億3,315万円	10.2%	3万2,128円
衛生費	健康づくりやごみ処理、リサイクルなど	30億4,134万円	8.6%	2万6,895円
土木費	道路や公園など都市基盤の整備	29億8,478万円	8.4%	2万6,395円
公債費	借入金の返済	27億1,387万円	7.6%	2万3,999円
消防費	市民の生命を守り、災害を防ぐため	10億6,851万円	3.0%	9,449円
商工費	商工業の振興、中小企業の育成	3億5,003万円	1.0%	3,095円
議会費	議会の運営など	2億6,781万円	0.8%	2,368円
農林水産業費	農業振興など	7,366万円	0.2%	651円
労働費	雇用拡大や失業対策など	3,362万円	0.1%	297円
その他	その他の支出や緊急を要するときのため	7,985万円	0.2%	706円
合計		355億1,014万円	100.0%	31万4,018円

◆令和4年度に実施する主な事業(全会計)

▶引き続き進めるもの

庁内ネットワーク更新事業(6億2,320万円)、新型コロナウイルス予防接種事業(4億5,960万円)、欽修市営住宅建替事業(3億5,504万円)、ふれあい文化センター設備機器等改修事業(2億6,457万円)、新南部工場関連周辺環境整備事業(2億2,511万円)、住民税非課税世帯等臨時特別給付金給付事業(2億円)、双葉市営住宅建替事業(1億9,718万円)、地区公民館等大規模改修事業(1億8,015万円)、西スポーツ・レクリエーション広場整備事業(1億7,512万円)

▶新たに取り組むもの

公共施設等包括管理事業(1億6,425万円)、標準仕様準拠基幹系情報システム導入事業(4,206万円)、消防団消防車両更新事業(3,012万円)、小学校屋外運動場照明施設整備事業(1,599万円)

◆一部事務組合・企業団への負担の状況

市が加入する一部事務組合への負担金と春日那珂川水道企業団への出資金などの状況は、下表のとおりです。福岡都市圏南部環境事業組合の売電収入が増加したことに伴い同組合の構成市負担金が減少したことなどにより、全体として2,720万円の減額になりました。

区分	共同処理する事務	予算額	市民1人当たりの 予算額
春日大野城衛生施設組合	不燃ごみの処理	2億329万円	1,798円
春日・大野城・那珂川消防組合	消防・救急業務	9億7,159万円	8,592円
春日那珂川水道企業団	水道用水の供給	5,752万円	509円
筑紫苑施設組合	火葬場の運営	4,100万円	363円
福岡県自治振興組合	職員研修および公文書の保存など	75万円	7円
福岡県市町村消防団員等公務災害補償組合	消防団員の公務災害補償事務	77万円	7円
筑紫自治振興組合	筑紫地区地域活動支援センターの管理運営など	992万円	88円
福岡都市圏南部環境事業組合	可燃ごみの処理	3億1,991万円	2,829円
福岡県後期高齢者医療広域連合	後期高齢者医療制度事務の一部	10億1,237万円	8,952円
合計		26億1,712万円	2万3,145円

▶ 一般会計 基金(市の預貯金)の状況

基金の見込み残高 149億7,692万円

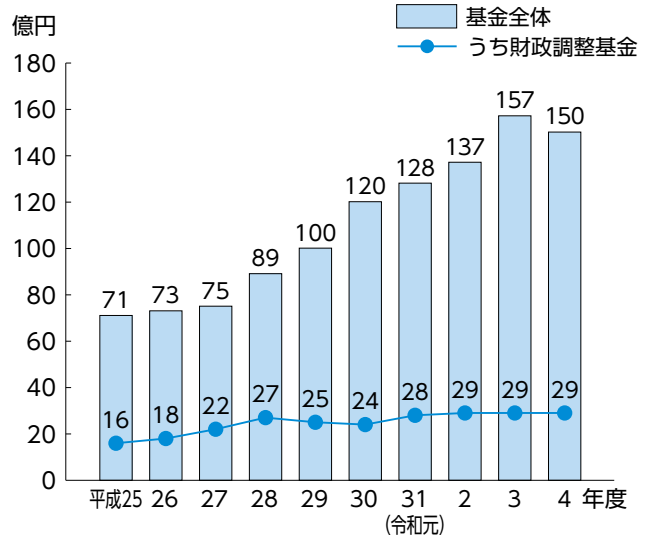
市民1人当たりの残高 13万2,442円

基金とは、家計に例えると預貯金に当たるものです。

基金には、あらかじめ使い道を決めて積み立てるもの(連続立体交差事業等整備基金など)と、大幅な減収や災害など予期しない支出に備えて積み立てるもの(財政調整基金)があります。

令和4年度は、ふれあい文化センター設備機器等改修事業や西スポーツ・レクリエーション広場整備事業などの事業費に充てるため、基金を取り崩す見込みで、基金残高は減少する予定です。

■基金残高の推移(決算ベース)



※令和3・4年度は見込み額です。

▶ 一般会計 市債(市のローン)の状況

市債の見込み残高 259億5,284万円

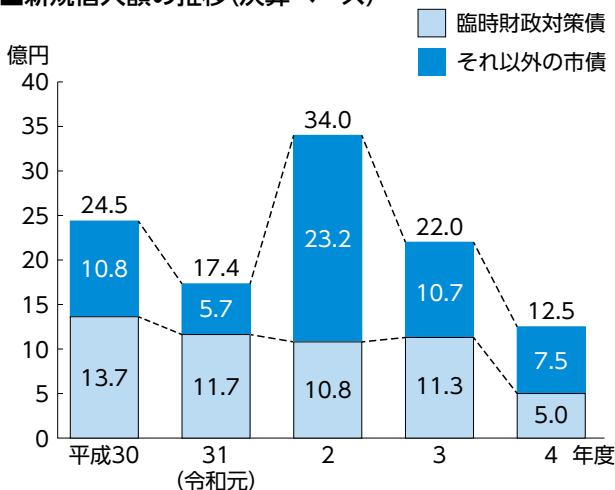
市民1人当たりの残高 22万9,503円

市債とは、家計に例えるとローンに当たるものです。

公共施設などをつくる際、その費用を一括して支払えない場合に市債を発行し資金を借り入れることがあります。これには、借り入れた資金を長期にわたって返済していくことで、将来利用する市民との費用負担を公平にする効果もあります。

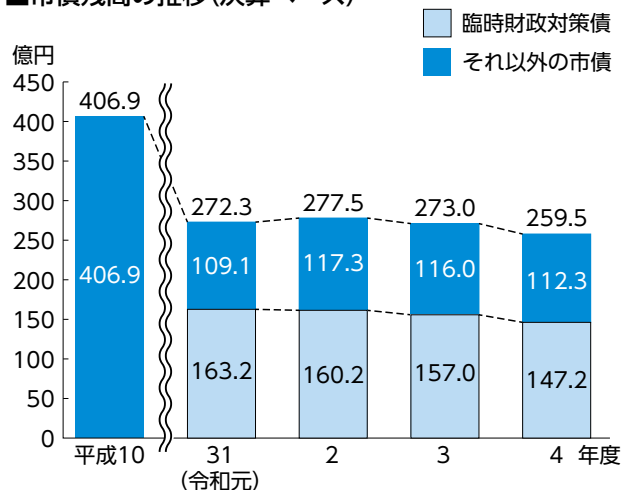
市では、新規の借り入れをできる限り抑制し、市債残高の減少に努めており、令和4年度は臨時財政対策債(国の地方交付税の財源不足を補うための市債)の発行額が大幅に減額になることに伴い、市債残高は昨年度から約14億円減少する見込みです。残高の内訳を見ると、臨時財政対策債の残高は、4年連続で減少する予定ですが、市債残高全体に占める割合は、依然として50%を超える見通しです。

■新規借入額の推移(決算ベース)



※令和3・4年度は見込み額です。

■市債残高の推移(決算ベース)



※令和3・4年度は見込み額です。

順次接種を進めています

12〜17歳の新型コロナウイルス追加(3回目)接種

12〜17歳に対するファイザー社製ワクチン(成人用)を使用した追加(3回目)接種について、国が承認をしました。市はこの方針に基づき、希望する対象者が接種を受けられるよう、対応を進めています。本人と保護者でよく話し合い、かかりつけ医などと相談の上、接種を受けるか検討してください。

概要

12〜17歳を対象とした追加接種の概要をお知らせします。
追加接種は、2回目接種完了から6カ月経過した日以降に接種を受けることができます。接種券が届き次第、予約できます。

接種券発送スケジュール

2回目接種を完了した時期	発送時期
令和3年10月31日まで	発送済
令和3年11月1日〜15日	令和4年4月25日
令和3年11月16日〜30日	令和4年5月10日
令和3年12月1日〜15日	令和4年5月下旬
令和3年12月16日〜31日	令和4年6月上旬

※令和4年1月以降に2回目接種を完了した人については今後市ウェブサイトなどでお知らせします。

集団接種

接種場所 総合スポーツセンターサブアリーナ

予約方法 市コールセンターか市LINE公式アカウントから予約する

※詳しくは、26ページを確認してください。

接種回数 追加接種1回

使用ワクチン ファイザー社製ワクチン(成人用)

対象 2回目の接種が完了している12〜17歳の人

なお、16歳未満の人が接種する場合は、必ず保護者が同伴してください。また、18歳以上の人を対象とした追加接種は、令和3年12月から既に実施しています。

12〜17歳の追加接種日時

曜日	時間
火曜日	(午後の部) 午後2時〜5時30分
	(夜間の部) 午後6時30分〜8時
土曜日	(午前の部) 午前10時〜午後1時
	(午後の部) 午後2時〜5時

個別接種

接種場所 市内の一部の医療機関
(下記の「個別接種機関の一覧」参照)

予約方法 対象の医療機関に電話する

※予約状況などにより、希望する日に予約ができないこともあります。

個別接種機関の一覧

※詳しくは、各医療機関にお問い合わせください。

医療機関名	所在地	電話番号	備考
あきまさクリニック	春日原東町3-38 セレザビル1階	589-3322	かかりつけ患者のみ受け入れ
さいた整形外科クリニック	惣利1-29	558-7755	木曜日に実施
榊原医院	下白水北4-85	572-3111	火・木曜日に実施(予約は病院ウェブサイトか電話(午後2時30分〜4時30分)で受付)
さくらご診療所	千歳町1-27	581-3693	かかりつけ患者のみ受け入れ
陣の内脳神経外科クリニック	春日原北町3-63-1	582-3232	火曜日に実施
中山医院	一の谷1-148	583-7178	かかりつけ患者のみ受け入れ
馬場内科・乗本こころのクリニック	須玖南3-87	558-3158	水・金・土曜日に実施(1・2回目も可)
樋口病院	紅葉ヶ丘東1-86	572-0343	月〜木曜日に実施(1・2回目も可)
まことクリニック	春日原東町3-20	584-1470	月〜土曜日に実施(1・2回目も可)

問い合わせ先

健康スポーツ課健康づくり担当

☎ (501) 1134
☎ (501) 1135
☎ 1009342



忘れていませんか 所得の申告

問い合わせ先 国保医療課国保担当

☎(584)1111(代) 📠(584)1141

国民健康保険加入者は、所得の有無に関わらず、前年中の所得を申告する必要があります。

申告が必要な人がいる世帯には申請書を郵送しますので、速やかに提出してください。

ただし、次に該当する場合は、申告の必要はありません。

▷扶養親族として家族の申告書に記載がある

▷収入の種類が老齢年金のみである

※収入の種類が遺族年金か障害年金のみの場合は、申告が必要です。

注意事項

所得を把握できない人がいる世帯は、次の取り扱いとなります。

▷国民健康保険税の軽減対象世帯においても、正しい軽減判定が受けられない

▷1カ月の医療費が高額になった場合の自己負担限度額が最高額となり、限度額適用認定証の交付が受けられない



年に一度は受けましょう 令和4年度後期高齢者健康診査

問い合わせ先

▷後期高齢者医療の健康診査全般について：県後期高齢者医療広域連合お問い合わせセンター

☎(651)3111 📠(651)3901

▷集団健診について：健康スポーツ課健康づくり担当(いきいきプラザ内)

☎(501)1134 📠(501)1135 📠1008442

受診票は4月下旬に郵送していますが、年度途中に被保険者になる人は、誕生月に送付します。

※紛失した場合は再発行します。

受診方法

○個別健診

受診期限 令和5年3月31日

場所 健診実施医療機関

申込方法 電話などで病院に直接予約する

○集団健診

受診期間 7月～令和5年1月(計42回実施)

場所 いきいきプラザ

※申込方法は6月1日号の市報に掲載する予定です。

受診に必要なもの

▷後期高齢者医療被保険者証

▷後期高齢者健康診査受診票

▷自己負担金 500円



発行を開始します 令和4年度所得証明書など

申請・問い合わせ先

▷証明書の発行に関すること：市民課市民窓口担当

▷証明書の内容に関すること：税務課市民税担当

☎(584)1111(代) 📠(584)1141

令和4年度の所得証明書、所得課税(非課税)証明書、非課税証明書の発行を開始します。

※確定申告書の提出が遅くなった場合や、市に前年中の収入などの資料が届いていない場合は、証明書の発行ができないことがあります。

発行開始日 6月1日(水)

○証明書コンビニ交付サービス

場所 マルチコピー機が設置されているコンビニエンスストアなど

手数料 1通250円

必要なもの マイナンバーカード(利用者証明用電子証明書付きのもの)

※マイナンバーカードの申請方法などは、マイナンバーカード総合サイト(🌐<https://www.kojinbango-card.go.jp/kofushinse/index.html/>)を確認してください。

※コンビニ交付サービスでは、「非課税証明書」と春日市から転出している人の証明書は発行できません。

○窓口交付

場所 市役所証明書発行窓口、西出張所

手数料 1通300円

必要なもの

▷本人の場合：本人確認書類

▷代理人(家族含む)の場合：代理人の本人確認書類、証明が必要な人からの委任状



令和5年度新入学児童の保護者対象

個別就学相談、特別支援教育の説明会

申込・問い合わせ先 子育て支援課発達支援担当

☎(588)5150 ☎(501)0051

✉ hattatsu@city.kasuga.fukuoka.jp

令和5年度に小学校に入学予定の子どもの身体面や知的・情緒面などに不安を持つ保護者を対象に、個別就学相談や特別支援教育の説明会を実施します。

○個別就学相談(☎1009220)

特別支援学校への入学、特別支援学級や通級指導教室の利用を希望する人は、必ず参加してください。相談当日は対象児童を同伴してください。

期間 5月16日(月)～8月31日(水)(土・日曜日、祝日を除く)

時間 午前9時30分～、午後1時～

※1人当たりの相談時間は30分～1時間程度です。

場所 いきいきプラザ

申込方法 希望日の10日前(土・日曜日、祝日を除く)までに次のいずれかで申し込む

▷LINEでの申し込み

トーク画面で「就学相談予約」と入力し、予約画面に必要事項を入力する

▷電話での申し込み

氏名、電話番号、子どもの氏名・生年月日、希望日時、くれよんクラブ利用の有無を伝える

○特別支援教育説明会・見学会(☎1009029)

特別支援学級への入級や通級指導教室の利用を検討している人は、ぜひ参加してください。なお、新型コロナウイルス感染症拡大防止のため、最小限の人数での参加をお願いします。

日時 別表のとおり

内容

▷特別支援学級、通級指導教室、特別支援学校や

その就学についての説明

▷特別支援学級の見学(校内に通級指導教室がある学校は指導場所の見学)

▷質疑応答など

申込方法 希望する小学校の開催日の3日前(土・日曜日を除く)までに次のいずれかで申し込む

▷LINEでの申し込み

トーク画面で「支援学級見学予約」と入力し、予約画面に必要事項を入力する

▷電話での申し込み

参加者全員の氏名、電話番号、子どもの氏名・生年月日、希望する小学校名を伝える

別表

学校名	期日	説明開始時間
日の出小学校	5月17日(火)	午前9時
春日南小学校	5月18日(水)	午前9時45分
春日西小学校	5月25日(水)	午前9時30分
春日原小学校	5月26日(木)	午前10時
春日野小学校	5月27日(金)	午前9時30分
須玖小学校	5月31日(火)	午前9時30分
春日小学校	6月2日(木)	午前9時30分
白水小学校	6月3日(金)	午前9時30分
天神山小学校	6月7日(火)	午前10時
大谷小学校	6月8日(水)	午前9時45分
春日東小学校	6月9日(木)	午前9時30分
春日北小学校	6月10日(金)	午前9時45分

※各学校とも15分前から受け付けを開始します。

※特別支援教育についての資料を市ウェブサイト(☎1006361)に掲載しています。



期限内に納付してください

普通自動車税(種別割)・軽自動車税(種別割)

問い合わせ先

▷普通自動車税(種別割)に関すること：県筑紫県税事務所自動車税係

☎(513)5576 ☎(513)5597

▷軽自動車税(種別割)に関すること：税務課市民税担当

☎(584)1111(代) ☎(584)1141 ☎1000900

令和4年度の普通自動車税(種別割)、軽自動車税(種

別割)の納付期限は、5月31日(火)です。

4月1日現在の普通自動車・軽自動車の所有者には、5月中旬までに納税通知書を郵送します。

金融機関やコンビニエンスストア、口座振替(要事前手続き)、スマホ決済のいずれかで納付してください。

なお、軽自動車税(種別割)を口座振替またはスマホ決済で納付期限内に納付した人には、6月中旬に車検用納税証明書を郵送します。



市民委員を募集します 市図書館協議会

応募・問い合わせ先 地域教育課社会教育・読書推進担当(〒816-0831 大谷6-24ふれあい文化センター旧館)
☎(575)4121 F(593)7380 ID 1005354

図書館法に基づき設置している「図書館協議会」の委員を募集します。協議会では、図書館サービスや読書活動の推進などに関する審議を行います。

対象 市に居住する18歳以上の人(7月1日現在)
※現在市の付属機関などの委員の人は除きます。

任期 7月1日～令和6年6月30日(2年間)

開催回数 年3回

報酬 会議出席1回当たり6,500円(別途、交通費として1,000円支給)

募集人数 2人

選考方法 書類審査

応募方法 5月25日(水)(消印有効)までに窓口か郵便で指定の申込書と作文(テーマ「これからの公共図書館に求めるもの」1,200字以内)を提出する
※申込書は、地域教育課社会教育・読書推進担当窓口、市民図書館または市ウェブサイトで入手できます。なお、提出書類は返却しません。



市民委員を募集します 政治倫理審査会

応募・問い合わせ先 総務課総務担当(〒816-8501春日市役所)
☎(584)1111(代) F(584)1142 ID 1005689

「春日市長等政治倫理条例」と「春日市議会議員政治倫理条例」に基づいて設置している「政治倫理審査会」の委員を募集します。

審査会では、市長、副市長、教育長が提出した資産等報告書の審査を行います。

また、市長、副市長、教育長、市議会議員の政治倫理基準違反の疑いなどに対して市民から調査請求があった場合に、審査を行います。

対象 市に居住する18歳以上の人(4月1日現在)
※現在市の付属機関などの委員の人は除きます。

任期 7月1日～令和6年6月30日(2年間)

報酬 会議出席1回当たり6,500円(別途、交通費として1,000円支給)

募集人数 2人以内

選考方法 書類審査

応募方法 5月16日(月)(必着)までに窓口か郵便で指定の申込書と作文(テーマ「私が望む春日市の政治倫理」1,200字程度)を提出する
※申込書は、総務課窓口か市ウェブサイトで入手できます。なお、提出書類は返却しません。



昭和33年4月1日以前に生まれた人 肺炎球菌予防接種の助成が受けられます

申請・問い合わせ先 健康スポーツ課健康づくり担当
☎(501)1134 F(501)1135 ID 1001805

国の経過措置が延長されたため、昨年度と同様の助成を行います。予防接種を受けて肺炎を予防し、重症化を防ぎましょう。助成を受ける場合は、必ず事前に手続きをしてください。

原則として、新型コロナワクチンとその他のワクチンは2週間の間隔を空けて接種する必要があるため、接種する際は注意してください。

対象 市に居住し、過去に1度も23価肺炎球菌予防接種を受けたことがなく、次のいずれかに該当する人

▷昭和33年4月1日以前生まれ

▷接種日において60～64歳で、心臓、腎臓、呼吸器の機能またはヒト免疫不全ウイルスにより免疫の機能に重い障がいがあり、身体障害者手帳1級に相当する

※今年度65歳になる人は、今回初めて助成の対象となるため、接種の案内を送付します。

接種期限 令和5年3月31日(金)

費用(自己負担額) 3,000円(生活保護世帯と住民税非課税世帯の人は無料)

※事前に手続きを行わないと、約8,000円の接種費用がかかります。

手続きの流れ

①健康スポーツ課健康づくり担当(いきいきプラザ)か高齢課高齢者支援担当(市役所)で本人確認書類を持参して申請し、決定通知書を受け取る

※代理人による申請も可能ですが、同居者以外の申請の場合は委任状が必要です。

※住民税非課税世帯のうち、同居者に市民税の申告が済んでいない人がいる場合は、申告が必要です。

②事前に病院に予約し、決定通知書を持参して予防接種を受ける



ブロック塀など 撤去費用の一部を補助します

申請・問い合わせ先 都市計画課計画担当

☎(584)1111(代) ☎(584)1143 ①1001328

地震によるブロック塀などの倒壊による被害防止や避難経路の確保を目的に道路沿いのブロック塀などを撤去する場合、費用の一部を補助する制度があります。

この補助を受けるときは、事前に市と協議が必要です。必ず工事の契約前に相談してください。工事着手後の申請や他の制度の補助を受けている場合は、対象になりません。

対象工事 道路に面していて、地震により倒壊する危険性があると判定されたブロック塀などの全部また

は一部を撤去する工事

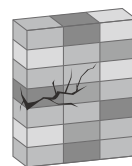
補助金額 撤去に要する経費の3分の2または16万円
のいずれか低い額

※その他条件があります。

募集件数 20件程度(申込先着順)

申請期限 11月18日(金)

※完了後は実績報告書の提出が必要です(提出期限:
令和5年2月10日(金))。



知っていますか 木造戸建て住宅性能向上改修補助金交付制度

申請・問い合わせ先 都市計画課計画担当

☎(584)1111(代) ☎(584)1143 ①1001327

震災に強いまちづくりの推進や脱炭素社会の実現を目的に、住宅の性能向上改修、耐震シェルターなどの設置、建て替えなどに伴う住宅の除却費の一部を助成します。

なお、性能向上改修では原則として耐震改修と併せて省エネルギー改修を行う必要があります。

対象となる住宅 昭和56年5月31日以前に市内で建築または工事着工された2階建て以下の木造戸建て住宅で、次の全てに該当する住宅

- ▷耐震診断(※1)の結果、上部構造評点が1.0未満
- ▷この補助金の交付を過去に受けていない
- ▷性能向上改修および耐震シェルターなどの設置の場合は、居住者または居住予定者がいること
- ▷耐震シェルターなどの設置の場合は、高齢者などが居住していること
- ▷建て替えなどに伴う住宅の除却の場合は、申請時点で居住していること、および除却後に地震に対する安全性が確保された住宅などへ住み替えをすること
- ▷性能向上改修により建築基準法および関係法令の規定に違反しない

対象となる人 次の全てに該当する人

- ▷この補助金の交付を過去に受けたことがない
- ▷市税を滞納していない
- ▷暴力団関係者でない

補助金額

▷性能向上改修費の25%(上限45万円)
※耐震改修分30万円、省エネ改修分15万円を上限とします。

▷耐震シェルターなどの設置費の23%(上限15万円)

▷住み替えなどに伴う住宅の除却の場合、解体・撤去に要する経費またはその住宅の耐震改修に要する経費のいずれか低い方の23%(上限30万円)

募集件数 性能向上改修、耐震シェルターなどの設置、住宅の除却を合わせて10件程度(申込先着順)

申請期限 12月12日(月)

注意事項

- ▷申請前に事前相談が必要です(耐震診断、工期、対象要件など)。
- ▷申請時点で既に着手している場合は、補助の対象外です。
- ▷完了後は実績報告書の提出が必要です(提出期限:
令和5年2月13日(月))。
- ▷リフォーム工事などを同時に行う場合、性能向上改修部分以外は補助対象外です。

※1 耐震診断は、(一社)福岡県住宅リフォーム協会などで受けることができます。料金など詳しくは問い合わせてください。

問い合わせ先 (一社)福岡県住宅リフォーム協会
フリーダイヤル 0120(782)783

第32回全九州小学生選抜ソフトボール大会

若葉台ブルーサンダースが九州3位

3月29日、春日東小学校の児童などで構成されるソフトボールチーム「若葉台ブルーサンダース」が、九州大会の結果を井上市長に報告しました。

3月25～27日に鹿児島県南九州市で開催された同大会。惜しくも決勝に駒を進めることはできませんでしたが、延長9回におよぶ接戦や、90分を超える試合など、白熱した試合を制して第3位となり表彰されました。



▲市長とブルーサンダース、関係者の皆さん

「遊び」と「体験」を通して学ぶ

デジタルワークショップ開催

3月26日、福岡女学院大学で、楽しみながらプログラミングを学ぶワークショップが開催され、小学4年生24人が参加しました。

これは市と同大学の連携協定に基づいて開催されたもので、心理学科の学生4人が講師となり、小学生がアニメーション制作に挑戦しました。参加した子どもたちは「優しく教えてもらえて楽しかった。自信につながった」と笑顔で話してくれました。



▲大学生の指導を熱心に聞く小学生

登下校の安全を守る

ランドセルカバー贈呈式

4月5日、春日地区交通安全協会春日支部から、新小学1年生約1,100人分のランドセルカバーが寄贈されました。

20年以上継続して市へ寄贈している同支部。同協会事務局長の野田真一さんは「事故防止に役立ててほしい」、支部長の歌野原鶴生さんは「毎日元気に登校し、安全に家まで帰ってきてほしい」と語りました。



▲(左から)野田事務局長、歌野原支部長、扇教育長

市制50周年の幕開け

オープニングセレモニー

4月1日、桜が咲き誇る中、市制50周年の幕開けを祝うセレモニーを市役所で開催し、各地区自治会長や県議会・市議会議員、関係団体、各中学校代表生徒、報道機関など約80人が出席しました。

セレモニーでは、50年の歴史を振り返る動画を公開。最後には、春日西中学校3年の草葉心花さんから「世代を超えて支え合える家族のような市にしたい」と未来へ向けたメッセージが披露されました。



▲未来へのメッセージを語る草葉さん

イベントに参加する時は、マスクの着用、検温などの感染防止対策に協力してください。



**市民実行委員会事業
市制50周年記念演奏会
風薫る五月のコンサート(無料)**

市制50周年を記念して、市文化協会楽器連盟所属の5団体が一堂に介する初めての演奏会を開催します。

日時 5月29日(日)

午後1時～4時(開場：午後0時30分)

場所 ふれあい文化センター新館スプリングホール

出演団体(出演順)

▽春日市民吹奏楽団

▽ブルーレイン・ジャズオーケストラ

▽ノアール・アンサンブル・ウインズ

▽スウィング・アヴェニュー・オーケストラ

▽春日交響楽団

定員 600人(申込先着順)

申込方法 4月28日(木)～5月16日(月)に市民実行委員会事業ウ

ェブサイトに申込みフォームに入力するか、電話で申し込む

エブサイトの申込みフォームに入力するか、電話で申し込む
申込・問い合わせ先 市制50周年記念事業市民実行委員会事務局(経営企画課内)

☎(584)1133



▲市民実行委員会事業ウェブサイト



白水大池公園
星の館
開館情報

季節の星座や天文現象の観望会やイベントを行っています。昼間でも太陽などの天体観測ができます。

なお、天候などにより内容が変更または中止になることがあります。
ボランティアも随時募集しています。

○観望会(無料・申込不要)

期日・内容

▽5月3日(火)・(祝)～5日(木)・(祝)(特別開館)

春の大三角をさがそう

▽5月6日(金)～8日(日)月をパシヤリ

▽5月13日(金)～15日(日)北斗七星をさがそう

▽5月20日(金)～22日(日)春の大三角をさがそう

▽5月27日(金)～29日(日)ヘラクレスに退治された星座たち

時間 午後7時～9時

イベント

日時・内容・参加費

▽5月8日(日)、22日(日)午後3時～4時

太陽めがね工作

200円(材料費)

▽5月28日(土)午後2時30分～3時

星座かみしばい(ふたご座)無料

定員 各16人(申込先着順)

※小学3年生以下は保護者が同伴してください。

なお、天候などにより内容が変更または中止になることがあります。

ボランティアも随時募集しています。

○観望会(無料・申込不要)

期日・内容

▽5月3日(火)・(祝)～5日(木)・(祝)(特別開館)

春の大三角をさがそう

▽5月6日(金)～8日(日)月をパシヤリ

▽5月13日(金)～15日(日)北斗七星をさがそう

▽5月20日(金)～22日(日)春の大三角をさがそう

▽5月27日(金)～29日(日)ヘラクレスに退治された星座たち

時間 午後7時～9時

イベント

日時・内容・参加費

申込方法 開催日前日までに電話、ファクス、Eメールのいずれかで氏名、年齢、電話番号を伝える

申込・問い合わせ先 同館(金)

☎(588)9023

☎(588)9099

☎(588)9023

✉info@hoshinoyakata.com

☎http://www.hoshinoyakata.com



**市制50周年記念事業
5月5日(日)こどもの日
温水プール無料開放**

利用時間は2時間です(延長はできません)。

小学2年生以下は1人につき

水着着用の保護者(18歳以上)1

人の同伴が必要です。

※入場規制を実施する場合があります。

ります。

対象 3歳～中学生

日時 5月5日(日)・(祝)

午前9時～午後10時(プール

利用は午後9時30分まで)

場所 総合スポーツセンター温

水プール

問い合わせ先 同プール

☎(915)3500

☎(915)1005

18歳以上の女性対象

第9回春日弥生の里

レディースバドミントン大会

対象 県内に居住する18歳以上

の女性

※高校生は参加できません。

日時 6月23日(日)

午前9時20分～午後6時(受

付：午前9時～)

場所 総合スポーツセンターメ

インアリーナ

種目(団体戦) A級、B級、C

級、D級、シニア

※試合は、1チーム6～7人の

人数構成で、3ダブルスの団

体戦です。

参加費 1チーム9000円

定員 50チーム(申込先着順)

申込方法 5月25日(木)までにE

メールで必要事項を入力した

申込用紙を送る

※申込用紙は市体育協会ウェブ

サイト(☎http://kasuga-spo

rt.jp)から入手できます。メ

ールが使用できない人は電話

で問い合わせしてください。

申込・問い合わせ先 市バドミ

ントン協会 豊田

☎080(6429)4839

✉kasuga.bado.2016@gmail.com

参加しませんが 30歳以上対象 ソフトバレーボール教室

対象 市に居住または通勤する30歳以上の入

期日 6月1日、15日、22日の水曜日(全3回)

時間 午後7時30分～9時30分

場所 春日小学校体育館

参加費 1000円(別途、スポーツ安全保険料800円が必要)

必要

持ってくるもの 運動しやすい服、上靴

申込方法 5月27日(金)までに電話かファクスで住所、氏名、年齢、性別、電話番号を伝える

申込・問い合わせ先 市バレーボール協会 宮園

☎ 080(52211)0202

📠 (585)9073

誰でも楽しめます 県ダーツ協会主催 ソフトダーツ教室

健康づくり、仲間づくり、生きがいに最適な、誰でもできるスポーツです。年齢を問わず楽しめる、脳トレにもなります。

ソフトダーツは、ダーツの先端がプラスチックでできており、

安全に楽しめます。

日時 毎月第1・3金曜日

午前10時～正午

場所 春日まちづくり支援センター

ター・ぶどうの庭

参加費 各回200円

定員 20人(申込先着順)

持ってくるもの 軽い運動ができる服、上靴

申込方法 各回の前日までに電話、ファクス、Eメールのいずれかで住所、氏名、電話番号を伝える

申込・問い合わせ先 同センター

1・ぶどうの庭

☎ (589)3388

📠 (589)3399

✉ info@budouniwa.com

一緒に楽しみませんか ふれあい卓球大会 参加者募集

対象 市に居住する小学生以上の入

日時 6月5日(日)

午前10時～午後3時(受付：午前9時30分)

場所 総合スポーツセンター卓球場1

参加費 1人300円(当日支払)

持ってくるもの 運動ができる服、上靴、ラケット、昼食、

飲み物

申込方法 5月20日(金)(必着)までに郵便番号、住所、氏名、年齢、性別、電話番号を記入し郵送する

申込・問い合わせ先 市卓球協会

田中伸幸(〒816-0805)

5千歳町1-1-1-70

5)

☎ 080(5249)9089



みんなでつくろう きれいなまち 春のクリーン作戦

5月8日(日)に、市内全域で自治会連合会主催の「春のクリーン作戦」を行います。

これは、日頃利用している道路や公園などをきれいにするとともに「ポイ捨て防止など市民一人一人のマナーアップを目指すもので、毎年実施しています。

なお、新型コロナウイルス感染拡大防止のため、各地区自治会で実施方法や開催の有無が異なります。詳しくは、居住地区の自治会に問い合わせてください。

※クリーン作戦に便乗して、家庭やマンション・団地などから家庭ごみや自転車、陶器・金属類、せん定枝葉、粗大ごみなどを出すことは、絶対にしていただきません。

問い合わせ先 市自治会連合会事務局(地域づくり課内)

☎ (584)1111(代)

📠 (584)1153

協力してください

新型コロナウイルスに関するごみの出し方

家庭などで使用したマスクやティッシュを捨てる時は、次のように出してください。

皆さんが新型コロナウイルスに感染することを予防し、また、収集作業員の感染リスクを減らし、ごみの収集を安全に継続していくため、協力をお願いします。

▽使用したマスクなどに直接触れないように、ごみ箱にあら

かじめビニール袋などをかぶせておき、そのビニール袋で

包んで捨てる

▽収集するときに中身が出ないように、ごみ袋の口をしっか

り結んで捨てる(ごみを詰め

過ぎず、袋内の空気を抜く)

▽使用したマスクなどを直接触

ったり、ごみ出しをしたりし

た後は手を洗う

また、市販されている新型コロナ

ウイルス検査用試薬キット

を家庭で使用した場合は、ビニ

ール袋を二重にして、しっかりと

と封をし、4日経過後に燃える

ごみとして出してください。

針のあるものは、市では収集

処理できません。購入店かメー

カーに捨て方を問い合わせて

ください。

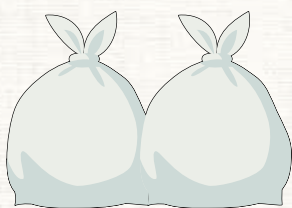
問い合わせ先 環境課ごみ減量

担当

☎ (584)1111(代)

📠 (584)1147

📄 1005569





健康掲示板

5月30日は世界禁煙デー

たばこの煙には三大有害物質であるニコチン、タール、一酸化炭素の他にも70種類以上の発がん性物質が含まれています。喫煙者が吸っている煙だけでなく、たばこから立ち昇る煙や喫煙者が吐き出す煙にも、ニコチンやタールなどの有害物質が含まれています。そのため、吸う本人だけでなく、たばこを吸わない周囲の人の健康にも影響を及ぼします。

さらに最近では、喫煙は新型コロナウイルス感染症と密接な関係があると言われています。

○喫煙による新型コロナウイルスへの影響(参考:日本禁煙学会)

▽狭い場所でマスクを外しての喫煙は、感染のリスクが高まる

▽コロナが重症化したり死亡したりするリスクは、たばこを吸わない人の約2倍

▽喫煙は、がん、心臓病、脳卒中、慢性閉塞性肺疾患などの原因になり、これらの疾患がある人は、さらに重

症化のリスクが高くなる
加熱式たばこや電子たばこも有害物質を含んでいるため、安全ではありません。

自分のため、大切な人のために、禁煙に取り組みましょう。

健康つくり担当

☎(501)1134

☎(501)1135

受けてみませんか

60歳以上対象

体力測定・血管年齢測定
コロナ禍で体力は落ちていませんか。自分の体年齢を知り、早めの介護予防に取り組みましょう。

測定の結果に基づき、効果的な運動プログラムをそれぞれに助言します。

運動しやすい服装で参加してください。

対象 市に居住するおおむね60歳以上の人

日時 5月21日(土)

午前9時～正午、午後1時～3時(1人当たり1時間)

場所 いきいきプラザいきいきルーム

内容
▽体力測定(柔軟性、バランステストなど)

▽血管年齢測定(血管の老化度チェック)

▽歩行能力測定(立ち上がりや歩幅、歩行スピード測定)

▽体成分分析測定(筋肉量や体脂肪率、筋量のバランスなど)

▽持久力測定(エアロバイクでの心肺持久力テスト)

※結果説明、運動プログラムの提案は、別日に実施します(予約制)。

参加費 500円

定員 20人(申込先着順)
持ってくるもの 上靴、タオル、飲み物

申込方法 5月2日(月)～20日(金)に窓口か電話で住所、氏名、年齢、電話番号を伝える

申込・問い合わせ先 同ルーム

☎(501)1162(☎兼用)

気軽に相談してください

管理栄養士が応じる

栄養相談(無料)
子どもの偏食、生活習慣病予防や高齢者の食事などについて、管理栄養士が相談に応じます。

前日までに申し込みが必要です。別日程での相談を希望する人は、連絡してください。

日時 5月24日(火)

午後1時30分～4時30分

※相談時間は1時間程度です。

場所 いきいきプラザ個別相談室

申込・問い合わせ先 健康スポーツ健康づくり担当

☎(501)1134

☎(501)1135

☎1008522

レッツ!脳活

脳と体を活性化
参加者募集(無料)
脳と体を活性化化する楽しい教室です。

対象 市に居住するおおむね65歳以上で、要介護(要支援)認定を受けておらず、座ったまま運動ができる人

日時 5月31日(火)

午後2時～3時30分

場所 総合スポーツセンター

講師 吉村裕美子さん(健康運動指導士)

定員 30人(申込先着順)

持ってくるもの 上靴、筆記用具、飲み物

申込方法 5月2日(月)～27日(金)に窓口か電話で住所、氏名、年齢、電話番号を伝える

申込・問い合わせ先 高齢課高齢者支援担当

☎(584)1111(代)

☎(584)3090



けがの予防に適切な処置を学ぶ テーピング講習会

対象 市に居住する人、スポーツに関わる市内団体の指導者・保護者
※できるだけ2人1組で参加してください。

日時 5月29日(日)

午前9時～正午

場所 総合スポーツセンター会議室1・2・3

参加費 1人500円

定員 30人(申込先着順)

持ってくるもの 上靴、筆記用具、タオル、飲み物

※膝まで出せる服装で参加してください(ストッキング不可)。

申込方法 5月13日(金)までに電話、ファクス、Eメールのいずれかで住所、氏名、年齢、性別、電話番号を伝える

申込・問い合わせ先 市スポーツ少年団事務局 浦田

☎080(4280)3644

☎(558)0294

✉kasuga_sport_ji@yahoo.co.jp

**星や宇宙のことを学びませんか
白水大池公園星の館
星空クラブ22期生募集**

仲間と一緒に楽しみながら、星や宇宙のことを学んでみませんか。
受講は無料です。

対象 市に居住する小学4年生
～ 中学3年生

期日・内容

▽第1回：6月4日(土)

星の明るさ・距離・大きさ

▽第2回：6月18日(土)

星座(春・夏)

▽第3回：7月2日(土)

太陽系の天体(彗星・小惑星・流星)

▽第4回：7月16日(土)

太陽

▽第5回：8月6日(土)

宇宙開発

▽第6回：8月20日(土)

天体望遠鏡のしくみ・使ってみよう

▽第7回：9月3日(土)

双眼鏡のしくみ・使ってみよう

▽第8回：9月17日(土)

学んだことをまとめよう

時間

▽1部：午後3時～4時

▽2部：午後4時～5時

場所 白水大池公園星の館

定員 各部12人(申込先着順)

申込方法 5月1日(日)以降に電話、ファクス、Eメールのいずれかで住所、氏名、学年、電話番号、希望する部を伝える

申込・問い合わせ先 同館

☎(558)90999

📠(558)9023

✉info@hoshinoyakata.com



**初心者や親子も歓迎
のぼり窯体験広場
やきもの作り教室**

ウトグチ瓦窯展示館でおよそ1300年前に築かれた瓦窯を見学した後、のぼり窯体験広場で椀(カップ)を作ります。作品は窯で焼いて、3カ月後に渡します。

日時 6月11日(土)

▽午前9時30分～11時30分

▽午後1時30分～3時30分

場所 のぼり窯体験広場

参加費 粘土500g当たり300円(材料費)

00円(材料費)

定員 各8人(申込多数の場合抽選、最少催行人数4人)

申込方法 5月27日(金)までに窓口、電話、ファクス、Eメールのいずれかで住所、氏名、年齢、電話番号、希望時間を伝える

申込・問い合わせ先 奴国の丘歴史資料館

☎(501)1144

📠(573)1077

✉nakoku@city.kasuga.fukuoka.jp

📞1008286

**心を動かす絵本の力を学ぼう
市民図書館
読み聞かせ講座(無料)**

〇初心者向け読み聞かせ講座
絵本の持ち方や選び方など、読み聞かせの基礎を学びます。
対象 子どもたちへの読み聞かせ活動に興味がある人や、これから活動を始める人
(休)全2回

期日 6月23日(木)、7月7日

時間 午前10時～正午

定員 15人(申込先着順)

〇スキルアップ読み聞かせ講座
語りについて学びます。

対象 読み聞かせに興味があり、現在活動中でスキルアップを目指す人

日時 7月7日(木)
午後1時30分～3時30分

定員 30人(申込先着順)

場所 ふれあい文化センター旧館学習室3

申込期間

▽市民または市内で活動中、活動予定の人

5月1日(日)～6月12日(日)

▽市外の人

5月17日(火)～6月12日(日)

申込方法 窓口か電話で申し込む

問い合わせ先 同館

☎(584)4646

📠(584)3900



**市に居住する妊婦対象
マタニティクラス
参加者募集(無料)**

対象 市に居住する妊婦(パートナーも参加可)
トナーも参加可

※託児はありません。

日時 5月30日(月)

午前10時～11時15分

場所 いきいきプラザ多目的室3

内容

▽午前10時～11時15分
本自動車連盟による話チャイルドシートの選び方

定員 10組(申込先着順)

持ってくるもの 母子健康手帳

申込方法 5月2日(月)午前9時～26日(木)午後5時に次のいずれかで申し込む

▽LINEでの申込み

「子育てメニュー」から「出生前」を選択し「妊娠中の教室」から予約する

▽電話での申込み

平日の午前9時～午後5時に妊婦の氏名、生年月日、電話番号、出産予定日を伝える

申込・問い合わせ先 子育て支援課母子保健担当

☎(584)1015

📠(501)0051



**子育ての楽しさは絵本から
親子で絵本を楽しみましょう
子育て講演会(無料)**

絵本の大切さについての講演
です。

対象 市内に居住する未就学児
とその保護者

日時 5月22日(日)

午前10時30分～11時30分

場所 須玖児童センター

講師 前園敦子さん(子どもの
まえのあつこ)

本専門店エルマー代表

定員 15組(申込先着順)

申込方法 5月1日(日)以降に電
話(午前10時～午後6時)、フ

アクス、Eメールのいずれか
で住所、氏名、電話番号、子
どもの名前・年齢を伝える

申込・問い合わせ先 同センタ
ー

☎(573)2431

☎(584)7739

✉sugujidocenter@fcoop.
or.jp

**これから離乳食を始める人へ
料理が苦手な人も大歓迎
離乳食教室**

離乳食の作り方や進め方につ
いて、月齢の近い子どもを持つ
保護者同士で、一緒に学びませ
んか。

対象 おおむね生後5～8カ月
児の保護者

日時 5月27日(金)

午後1時30分～3時(受付:
午後1時15分～)

場所 いきいきプラザ多目的室

内容 離乳食の進め方の講義、
試食

参加費 200円

定員 12人(申込先着順)

持ってくるもの 母子健康手帳、
筆記用具、バスタオル(子連
れの場合)、飲み物

申込方法 5月10日(火)～18日(水)
に次のQRコードから申し込
むか、電話で氏名、電話番号、
子どもの名前・生年月日を伝
える

申込・問い合わせ先 健康入ホ
ーツ課健康づくり担当

☎(501)1134

☎(501)1135

☎1009568



試験

**実施します
令和4年度
自衛官採用試験**

申込方法や対象要件など、詳
しくは問い合わせてください。

○一般曹候補生

対象 18歳～32歳の人

試験日 5月21日(土)

受付期限 5月10日(火)

○自衛官候補生

対象 18歳～32歳の人

試験日 5月21日(土)、22日(日)
～27日(金)までのうち指定す
る1日(2日間)

受付期限 5月10日(火)

○医科・歯科幹部

対象 医師免許または歯科医
師免許がある人

試験日 6月24日(金)

受付期限 6月10日(金)

○技術海空曹

対象 20歳以上で、1級電気
工事施工管理技士などの国
家資格がある人

試験日 6月17日(金)

受付期限 5月20日(金)

○技術幹部

対象 大卒以上で2年以上の
業務を経験した人

試験日 6月20日(月)



相談

受付期限 5月20日(金)

問い合わせ先 自衛隊福岡地方
協力本部福岡地区隊春日分駐
所

☎(591)7450

☎(591)7451

☎http://www.mod.go.jp/po
o/fukuoka/

**県空き家活用サポートセンター
空き家・住まいの
終活相談会・セミナー(無料)**

空き家や住まいの終活に関す
る相談会を開催します。

空き家活用に詳しい専門家が、
空き家の売買、賃貸、相続、税
金などの質問に答えます。

対象 県内の空き家所有者や持
ち家に住んでいる人

期日 5月11日(水)

▽相談会

時間 午前11時～午後4時

定員 7組(申込先着順)

※相談時間は30分です。

▽セミナー

時間 午後1時15分～2時15
分

演題 「空き家と相続につい
て」

定員 30人程度

場所 太宰府市役所大会議室
(太宰府市観世音寺1-1-
1)

申込方法 5月10日(火)までに電
話で申し込む

申込・問い合わせ先 同センタ
ー

☎(726)6210

☎(715)5230

日時 5月21日(土)

午前9時～午後5時

※毎月第3土曜日に開催予定で
す。平日も、無料で相談を受
けています。

場所 筑紫公証役場(太宰府市
都府楼南5-5-13)

申込方法 事前に電話で予約す
る

申込・問い合わせ先 同役場

☎(925)9755

☎(925)2010



法テラス福岡 弁護士による 無料法律相談

一定の収入を超えない人を対象とするため、予約の際に収入などを尋ねます。

日時 5月19日(木)
午後1時～4時

※相談時間は、1人30分以内です。

場所 福岡法務局筑紫支局(筑紫野市二日市中央5-14-7)

定員 6人(申込先着順)

申込方法 電話で申し込む

申込・問い合わせ先 法テラス福岡(受付時間:平日午前9時～午後5時)
☎050(3383)5502



大切な人が犯罪被害に遭ったら 犯罪被害者支援制度 心のリリーフ・ライン

県警察では、犯罪被害に遭った人たちの心のケアを行う専用の相談窓口として、犯罪被害相談「心のリリーフ・ライン」を設置しています。

相談は匿名でも構いません。女性の臨床心理士が、ゆっくり丁寧に話を聞きます。

一人で悩まないで、あなたの心の声を聞かせてください。

日時 月～金曜日(祝日、年末年始を除く)
午前9時～午後5時45分

相談電話番号
☎(632)7830

※面接での相談は電話で予約をしてください。

問い合わせ先
▽福岡県警察本部被害者支援相談課
☎(641)4141

▽春日警察署総務課被害者支援相談係
☎(580)0110



簡単な家事支援を行う まごころ訪問事業 サポーター養成講座(無料)

生活機能の低下により日常生活を営むのに支障がある1人暮らしの高齢者などを支援する、

有償ボランティアの養成講座です。

期日 6月17日、24日、7月1日(金曜日(別途実習あり))

時間 午前9時30分～午後0時30分

場所 市社会福祉センター大会議室

内容 高齢者との接し方や基本的な生活援助など

定員 20人(申込先着順)
持ってくるもの 筆記用具

申込方法 5月2日(月)～6月16日(木)に窓口、電話、ファクスのいずれかで住所、氏名、年齢、電話番号を伝える

申込・問い合わせ先 高齢課高齢者支援担当
☎(584)1111代
📠(584)3090

介護の仕事の魅力を伝えます 介護保険サービス事業所 就職フェア(申込不要)

市内の介護保険サービス事業所や施設が、各事業所の特色や求人内容などを個人面談形式で分かりやすく説明します。

また、当日は市シルバー人材センターも参加します。市内で仕事を探しているシニアの人もぜひ参加してください。
普段着で参加してください。

日時 5月22日(日)
午前10時～午後2時

※開催時間内は出入り自由です。

場所 市役所大会議棟(出入口は1階)

募集職種(予定) 介護職、(准)看護師など

※正職員、パートタイム勤務などさまざまな勤務形態があり、経験・資格不問の職種もあります。

※参加法人や会場の感染症対策、開催の有無など、詳しくは市ウェブサイトを見てください。

問い合わせ先 高齢課指定指導担当
☎(584)1111代
📠(584)3090

📄1008881



▲市ウェブサイト



献血バスがやってきます 市献血推進協議会 400ml全血献血に協力を

治療に必要な血液は全て献血で賄われていますが、血液は長期間にわたって保存することができません。

血液を必要とする患者さんへ安定して血液を届けるため、協力をお願いします。

なお、年齢や体重など、献血には一定の基準があります。

日時 5月13日(金)
▽午前10時～午後0時30分
▽午後1時30分～4時

場所 市役所市民ホール
持ってくるもの 献血カード(手帳)

※献血カードを持っていない人は、本人確認ができるもの(運転免許証など)が必要です。

問い合わせ先 同協議会(市福祉支援課内)
☎(584)1111代
📠(584)1142
📄1001937



▲けんけつちゃん

**ひとり親家庭の小中学生対象
ボランティアによる
学習支援(無料)**

ひとり親家庭の児童・生徒に対し、大学生などのボランティアが、学校の授業の補習や進学相談などを行っています。

詳しくは、県母子寡婦福祉連合会のウェブサイト(☎https://www.fukuoka-kenboren.jp/study_about/)を確認してください。

対象 ひとり親家庭の小学1年生～中学3年生
日時 毎週水曜日
午後6時30分～8時30分

場所 市社会福祉センター

※小学生については、保護者の責任で送迎を行ってください。

問い合わせ先 同連合会

☎(584)39222

F(584)39233

**戦没者の追悼のために
令和4年度厚生労働省慰霊巡拝団
団員を募集します**

先の大戦における海外での県出身戦没者を追悼し、平和を祈念するため、慰霊巡拝団員を募集します。

参加費用や定員など、詳しくは問い合わせてください。

対象 次の地域における戦没者の遺族(配偶者、父母、子、兄弟姉妹、孫、おい、めい)、参加遺族の配偶者

地域・日程(予定)
▽ビスマーク諸島

10月8日(土)～15日(土)(8日間)

申込方法 5月20日(金)までに電話で申し込み
※後日書類の提出が必要です。

申込・問い合わせ先 福祉支援課地域福祉担当

☎(584)1111(代)

F(584)1142

☎10055331



**一緒に働きませんか
市シルバー人材センター
会員募集**

市シルバー人材センターは、臨時的・短期的またはその他の軽易な仕事を引き受け、会員に提供しています。

健康で働く意欲のある人を募集しています。

対象 市に居住する60歳以上の人

※入会する年度に60歳になる人も入会できます。
説明会日時(申込不要)

▽5月16日(月)

午後1時30分～

▽6月15日(水)

午後1時30分～

※説明会は2時間程度です。
場所 同センター事務所

入会手続きに必要なもの 年会費2400円(年度途中に入会する場合月割)、認印、通帳の写し

問い合わせ先 同センター

☎(596)1826

F(596)1827

☎<http://www.silver-brain.com/fukuoka/kasuga/>



**意見を聴かせてください
令和4年度
県政モニター募集**

県が取り組む施策や制度などについて意見や提案をする県政モニターを募集します。

活動は、全てインターネットを通じて行います。
対象 県内に居住する18歳以上(4月1日時点)の人で、インターネットの利用と電子メールの送受信ができる人
※国・地方公共団体の議員、常勤の公務員、令和2、3年度の県政モニター経験者は対象外です。

任期 県政モニター委嘱日～令和5年3月31日

活動内容 アンケートの回答(年6回程度)、県政への意見・提案(随時)

謝礼 活動実績に応じ、Q.U.O.カードを進呈(上限3000円)

定員 400人
※定員を超える応募があった場合は、審査により決定します。

応募方法 5月31日(火)までに県電子申請サービスから所定の内容を入力して送信する

※入力内容など詳しくは県ウェブサイト(☎<http://www.pref.fukuoka.lg.jp/content/monitor04.html>)を見てください。

申込・問い合わせ先 県県民情報広報課広聴係

☎(643)3103

F(643)3107

▼ monitor@pref.fukuoka.lg.jp



**岡本4・5丁目を対象
協力してください
労働力調査**

雇用状況や失業率の実態を明らかにするための調査です。調査員が皆さんの家に調査訪問するときは、協力をお願いします。

調査期間 5月～9月

調査地区 岡本4・5丁目

問い合わせ先 県企画・地域振興部調査統計課調査第一班労働力調査担当

☎(651)1111(代)

F(643)3192



策定しました 第2次 春日市空家等対策計画

令和4年3月に、第2次春日市空家等対策計画を策定しました。

所有者による適切な管理がされていない空き家は、地域の防犯、防災、環境衛生などに悪影響を及ぼす可能性があります。

このような空き家の状況改善と発生予防のため、次の項目を重点施策として、空き家対策を実施していきます。

▽所有者等の管理意識の向上
▽空家等の利活用の促進

▽特定空家等に係る措置の実施
公開場所 市役所情報公開コーナー・安全安心課窓口、市民

図書館、市ウェブサイト
問い合わせ先 安全安心課防犯

安全担当
☎(584)1111(代)
📠(584)1143

📄1004304

策定しました 第11次 春日市交通安全計画

令和4年3月に、第11次春日市交通安全計画を策定しました。市内における年間の交通死亡

事故「ゼロ」および交通事故の減少を目指し、次の項目を重点施策として、各交通安全対策を実施していきます。

▽高齢者および子供の安全確保
▽歩行者および自転車の安全確保と遵法意識の向上

▽飲酒運転撲滅
公開場所 市役所情報公開コーナー・安全安心課窓口、市

図書館、市ウェブサイト
問い合わせ先 安全安心課防犯

安全担当
☎(584)1111(代)
📠(584)1143

📄1003211

5月12日は看護の日です 理解と関心を深めましょう 県看護協会

県は、毎年5月12日を「看護の日」、この日を含む1週間を「看護週間」とし、「看護の心」の普及啓発を通して、県民一人一人の看護についての理解と関心を深めるとともに、看護職の就業促進と活気ある長寿社会づくりのためのさまざまな取り組みを行っています。

県看護協会のウェブサイト「看護の日の特設サイト」(🌐 <http://kangonohi-fukuoka.com>)を設け、高校生の看護体

験の動画や看護職に就くための情報などを掲載しています。

問い合わせ先 健康スポーツ課
健康づくり担当

☎(501)1134
📠(501)1135



5月1日～6月30日 不正大麻・けし撲滅運動 きれいなけしの花にご用心

きれいなけしの花を見かける季節になりましたが、けしには植えて良いものと、いけないものがあります。次のようなけしを見つけた人は、連絡してください。

自らが所有、管理する土地に自生しているけしを発見したときは、放置することなく、発見次第、除去して処理してください。

植えてはいけないけしの特徴
▽全体が白っぽい緑色をしていて、毛がない

▽茎を抱き込むように葉が生えている

▽葉が大きく長楕円形で、周りの切れ込みが浅い

▽草丈が大きく1m以上になる
連絡・問い合わせ先

▽筑紫保健福祉環境事務所総務企画課企画指導係

☎(513)5610
📠(513)5598

▽春日警察署
☎(580)0110

筑慈苑(火葬場) 5月11日(水) 点検のため休みます

筑慈苑では、施設の点検などのため、火葬の休業日を春季と秋季に各1日ずつ設けています。

なお、葬祭施設と霊安室は、通常どおり利用できます。

問い合わせ先 同苑
☎(926)1892
📠(926)1881



新型コロナウイルス感染症を 疑ったときの相談・受診方法を お知らせします

発熱などの症状がある人は、まずは、かかりつけ医に電話相談してください。

かかりつけ医がない人は、近くの医療機関(次の4院を除く。福岡徳洲会病院・福岡大学筑紫病院・済生会二日市病院・自衛隊福岡病院)に電話相談してください。

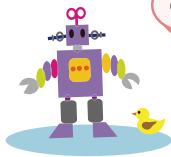
相談した医療機関で診療・検査ができない場合や、相談する医療機関に迷った場合は、筑紫保健福祉環境事務所(受診・相談センター)に電話で相談してください。

問い合わせ先 筑紫保健福祉環境事務所(受診・相談センター)

受付時間 月～金曜日(祝日を除く)の午前8時30分～午後5時15分

☎(707)0524
📠(513)5598

※土・日曜日、祝日、夜間は、24時間対応相談窓口(☎(643)3288 📠(643)3697)に連絡してください。



あそぼ～

児童センター



児童センターは、18歳未満であれば誰でも利用できます。乳幼児(未就学児)は保護者同伴でお願いします。行事がない時でも、いろいろな遊具などで、楽しく遊べます。ぜひ、利用してください。

◆⑨は申し込みが必要な行事です。5月1日(日)午前10時から電話(午後6時まで)または直接窓口で受け付けます(先着順)。小学生以上は本人が申し込んでください。◆小学生以上(保護者を含む)は必ずマスクの着用をお願いします。未就学児のマスク着用は任意ですが、人との距離の確保や咳エチケットなどの配慮をお願いします。◆発熱や風邪などの症状がある場合は、利用できません。◆来館者が多い場合は、入場制限を行う場合があります。◆天候や新型コロナウイルス感染状況により、行事を変更・中止する場合があります。



春日市児童センター
ウェブサイト

開館時間

- ①午前10時～11時50分
- ②午後1時～2時40分
- ③午後3時～4時50分

※館内消毒のため3区分に分けています。
※1人あたり1日1区分の利用です。

今月の休館日

2日(月)、3日(火)・祝、4日(水)・祝、5日(木)・祝、
9日(月)、16日(月)、17日(火)、23日(月)、30日(月)

5月の行事予定

須玖児童センター		須玖南2-120 ☎(573)2431 ☎(584)7739	
小学生	屋上DEあそぼ	11日(水)、18日(水)、 25日(水)	午後4時～4時45分、 当日受付15人 ※雨天中止
	おまたせトランポリン	14日(土)	午前11時10分～11時40分、 ⑨12人
	みんなで工作「ピー玉ころがしを作ろう」	15日(日)	午後3時15分～4時15分、 ⑨12人
中学生	一輪車教室	21日(土)	午後1時10分～2時30分、 ⑨10人 ※雨天予備日22日(日)
中学生	トワイライトゾーン	7日(土)、21日(土)	午後5時～5時40分、 当日先着10人
乳幼児	親子であそぼう「フラフープあそび」	8日(日)	午前11時～11時20分、 当日先着10組
	おまたせトランポリン(1歳以上)	14日(土)	午前10時30分～11時、 ⑨12組
	わくわく広場「リズムdeあそぼう」	19日(木)	午前10時15分～10時45分 ※1歳未満 午前11時～11時30分 ※1歳以上 ⑨各10組
	子育て講演会「子育ての楽しさは絵本から」	22日(日)	午前10時30分～11時30分、 ⑨15組
	ヨチヨチ広場(0～1歳児向け)	11日(水)、12日(木)	午前11時～11時30分、 ⑨15組
	ニコニコくらぶ(2歳以上向け)	25日(水)、26日(木)	午前11時～11時30分、 ⑨15組
	親子サロン(0～3歳児向け)	31日(火)	午前11時～11時30分、⑨15組
	親子でぎゅっ♪	6日(金)、13日(金)、18日(水)、20日(金)、 21日(土)、25日(水)、27日(金)	午後1時30分～1時50分、 当日先着10組
	子育て相談	24日(火)	午前11時～11時20分、 当日先着10組
		18日(水)	午前10時～11時45分、 当日先着3組

光町児童センター		光町2-180-4 ☎(501)7014 ☎(501)7033	
小学生	屋上DEあそぼ	7日(土)	午後3時15分～4時(受付:午後3時～)当日先着10人 ※雨天中止
	ワイワイ広場「職員と対決」	8日(日)	午後3時15分～4時(受付:午後3時～)当日先着10人
	かんたん工作「暗闇で光るプラバンを作ろう」	14日(土)、15日(日)	午前10時15分～11時15分、 ⑨15人
中学生	ワイワイ広場「ソフトスプリングラケットにチャレンジ」	29日(日)	午後3時15分～4時(受付:午後3時～)当日先着10人
中学生	トワイライトゾーン	8日(日)、21日(土)	午後5時～5時40分、 当日先着10人
乳幼児	ワイワイ幼児タイム(3歳以上向け)	22日(日)、28日(土)	午前10時30分～11時、 ⑨12組
	ヨチヨチ広場(0～1歳児向け)	10日(火)、11日(水)、 19日(木)、20日(金)	午前11時～11時30分、 ⑨12組
	ニコニコくらぶ(2歳以上向け)	12日(木)、13日(金)、 24日(火)、25日(水)	午前10時30分～11時、 ⑨12組
	親子サロン(0～3歳児向け)	26日(木)、27日(金)	午前10時30分～11時、 ⑨12組
	おひさま広場	10日(火)、11日(水)、 12日(木)、13日(金)、 19日(木)、20日(金)、 24日(火)、25日(水)	ニコニコ、ヨチヨチ終了後15分程度

毛勝児童センター		大土居1-38 ☎(581)5614 ☎(581)5616	
小学生	作ってあそぼう「ピースでプレスレット作り」	7日(土)、8日(日)	午後3時15分～4時、 当日先着15人
	けかつ広場「射的であそぼう」	14日(土)	午後3時15分～4時、 当日先着15人
	運動あそび「卓球大会」	22日(日)	午後3時15分～4時、 当日先着15人
	心に残るおはなし会	28日(土)	午後3時15分～3時30分、 当日先着8人
中学生	トワイライトゾーン	21日(土)、28日(土)	午後5時～5時40分、 当日先着10人
乳幼児	ミニミニおはなし会	11日(水)	午前11時～11時20分、 当日先着5組
	幼児タイム	28日(土)	午前10時30分～11時、 ⑨15組
	ニコヨチ	18日(水)、19日(木)	午前11時～11時30分、 当日先着15組
	ヨチヨチ広場(0～1歳児向け)	26日(木)、27日(金)	午前11時～11時30分、 ⑨15組
	ニコニコくらぶ(2歳以上向け)	24日(火)、25日(水)	午前10時30分～11時、 ⑨15組
	親子サロン(0～3歳児向け)	20日(金)	午前10時30分～11時、⑨15組
	にこちゃん広場	18日(水)、19日(木)、24日(火)、 25日(水)、26日(木)、27日(金)	ニコニコ、ヨチヨチ終了後15分程度

白水児童センター		天神山1-213 ☎(593)2777 ☎(593)2801	
小学生	わんぱく広場「季節の制作カーネーションのリース」	7日(土)、8日(日)	午後1時15分～2時(受付1時～)、当日先着15人
	作ってわくわく「光のモビール・ヒンメリ」	14日(土)	午前10時15分～11時、 午後3時15分～4時、⑨15人
	わんぱく広場「卓球で職員とあそぼう」	15日(日)	午後3時15分～3時45分(受付3時～)、当日先着10人
	屋上であそぼう	22日(日)	午後2時～2時30分(受付1時45分～)、当日先着10人 ※雨天中止
中学生	わんぱく広場「ニュースポーツにチャレンジ」	29日(日)	午後3時15分～3時45分(受付3時～)、当日先着10人
中学生	トワイライトゾーン	7日(土)、22日(日)	午後5時～5時40分、 当日先着10人
乳幼児	わくわく幼児タイム	31日(火)	午前10時30分～11時、⑨15組
	親子で体操	21日(土)	午前10時30分～11時、⑨15組
	ヨチヨチ広場(0～1歳児向け)	10日(火)、11日(水)、 18日(水)、19日(木)	午前10時30分～11時、 ⑨15組
	ニコニコくらぶ(2歳以上向け)	24日(火)、25日(水)	午前10時30分～11時、 ⑨15組
	親子サロン(0～3歳児向け)	26日(木)、27日(金)	午前10時30分～11時、⑨15組
	ぴよちゃん広場	10日(火)、11日(水)、18日(水)、 19日(木)、24日(火)、25日(水)	ニコニコ、ヨチヨチ終了後15分程度

●総人口	112,737人 (前月-286)	●増	転入 1,186人
女: 58,165人 (前月-89)			出生 56人
男: 54,572人 (前月-197)		●減	その他 12人
●世帯数	50,252世帯 (前月+77)		転出 1,453人
			死亡 80人
			その他 7人

SNS・メールもチェック



春日市LINE
公式アカウント
ID: @kasuga_fukuoka



広報 @kasuga_PR 防災 @kasuga_bousai
採用 @kasuga_saiyo 防犯 @kasuga_bouhan
環境 @kasuga_kankyo 納税 @kasuga_nouzei
スポーツ @kasuga_sports 地域教育 @kasuga_manabou
新型コロナウイルス感染症対策本部 @kasuga_CoV
奴国の歴史資料館 @kasuga_nakoku



議会
男女共同参画センターじよなさん



環境 @kasuga_kankyo 人権 @kasuga_jyonasasan
食育 @kasuga_syokuiku 子育て @kasuga_kosodate



春日市総合
情報メール
メール登録用 アプリiPhone版 アプリAndroid版
アプリで登録する場合の登録用空メールアドレス入力画面で「メール登録用」QRコードを読み取ってください。



★ 緊急医療情報 ★

救急電話相談・医療機関案内

#7119 ☎(471)0099

急な病気やけがの対処についてや救急車の利用、最寄りの医療機関などのアドバイスを行います(24時間、年中無休)。夜間当番医など、詳しくはウェブサイト(☎1001374)をご覧ください。

休日当番医

当番医は変更になることがあります。必ず事前に問い合わせてください。

午前9時～午後5時 内 内科、外 外科、産 産婦人科

1日(日)	内 クリニック仁 ☎(555)7716 内 福岡徳洲会病院 ☎(573)6622 外 野北外科胃腸科医院 ☎(591)1231 外 福岡徳洲会病院 ☎(573)6622 産 西尾産婦人科医院 ☎(928)1103	8日(日)	内 帆足医院 ☎(922)2746 内 済生会二日市病院 ☎(923)1551 外 鹿子生整形外科医院 ☎(925)1222 外 済生会二日市病院 ☎(923)1551 産 女性クリニックみのり ☎(555)3663
3日(火・祝)	内 たけの内科クリニック ☎(593)0500 内 秦病院 ☎(501)1111 外 さいた整形外科クリニック ☎(558)7755 外 自衛隊福岡病院 ☎(581)0431 産 吉川レディースクリニック ☎(918)8522	15日(日)	内 本村内科医院 ☎(587)1055 内 自衛隊福岡病院 ☎(581)0431 外 金澤整形外科医院 ☎(572)7288 外 自衛隊福岡病院 ☎(581)0431 産 あまがせ産婦人科 ☎(572)5503
4日(水・祝)	内 原病院 ☎(581)1631 内 樋口病院 ☎(572)0343 外 徳永外科医院 ☎(926)8330 外 福岡徳洲会病院 ☎(573)6622 産 早瀬川医院 ☎(924)3531	22日(日)	内 伊藤医院 ☎(922)3303 内 福岡大学筑紫病院 ☎(921)1011 外 西川整形外科医院 ☎(928)1313 外 福岡大学筑紫病院 ☎(921)1011 産 西尾産婦人科医院 ☎(928)1103
5日(木・祝)	内 筑紫南ヶ丘病院 ☎(595)0595 内 ちくし那珂川病院 ☎(555)8835 外 ざいつ整形外科 ☎(588)1720 外 福岡徳洲会病院 ☎(573)6622 産 永川産婦人科医院 ☎(922)3164	29日(日)	内 佐野クリニック ☎(581)3695 内 樋口病院 ☎(572)0343 外 太田外科クリニック ☎(952)2250 外 諸岡整形外科病院 ☎(952)8888 産 早瀬川医院 ☎(924)3531

小児救急電話相談

#8000 ☎(731)4119

平日夜間(午後7時～翌朝7時)、土曜日(正午～翌朝7時)、日曜日(午前7時～翌朝7時)の子ども急な病気やけがに対する処置の判断に困ったときに、看護師や小児科医がアドバイスします。

小児科夜間・休日救急診療

福岡大学筑紫病院 ☎(921)1011	(月)・(火)・(金) 午後5時～9時30分
福岡徳洲会病院 ☎(573)6622	(火)・(木)・(土) 午後5時～9時30分 (日) 午前9時～午後9時30分

※祝日の診療時間は、いずれも午前9時～午後9時30分です。

※受付終了は午後9時です。

※救急診療部からの支援体制を図る場合があります。

口腔保健センターちくし 休日急患歯科診療所 ※診療は急患のみ

春日原北町1-3-6 筑紫歯科医師会館内 ☎(571)0118
受付日時 日曜日・祝日・盆の午前9時～午後1時
年末年始の午前9時～午後4時

今月の納期

納税は便利な口座振替のご利用を!

■ 軽自動車税(種別割) 全期

※末日が休業日のときは、翌営業日が納期限です。

さんぽみち

50歳の誕生日

今号の表紙は市制50周年記念オープニングセレモニーの様子です。桜の花びらが舞う春らしい陽気の中、市役所の駐車場で開催されました▼4月1日号に掲載した市制50周年の特集はいかがでしたでしょうか。50年の歩みを紹介した年表や中学生を交えた座談会など、趣向を凝らしました▼特集では、原稿の寄稿や座談会への参加、春日市を振り



返る過去の資料の提供など、たくさんの人に協力してもらいました。この特集と共に、皆さんが50周年への思いを深める1年にしていただけると幸いです▼今後も市報でさまざまな50周年企画を予定しています。次の企画は毎月15日号に掲載している「お誕生日おめでとう」のコーナー。今年には市制50周年にちなんで、50歳の人も募集しちやいます。詳しくは、5月15日号の市報を見てください。応募をお待ちしています。



新型コロナワクチン

12~17歳の人も受けられます

無料

追加接種(3回目)予約方法

追加接種(3回目)の接種券(クーポン券)は、2回目接種を完了した人へ順次発送しています。

また、集団接種会場以外に市内の一部の医療機関でも接種を行っています。対象の医療機関は、市ウェブサイトか市コールセンターで確認してください。



▲市ウェブサイト (追加接種について)



▲市ウェブサイト (個別接種の医療機関)

[集団接種会場で使用するワクチン]

火・土曜日：ファイザー社製ワクチン 金・日曜日：武田/モデルナ社製ワクチン

※曜日は変更になることがあります。また、12~17歳の方はファイザー社製ワクチンのみ接種できます。

留意事項

- ▷接種券に記載の券番号、氏名、生年月日、電話番号、接種希望日を伝えてください。
- ▷予約は30分単位で受け付けます。
- ▷会場には、肩を出しやすい服装で来てください。

ワクチンに関する最新情報

新型コロナワクチンの安全性や効果についての最新情報は、厚生労働省のウェブサイトを確認してください。



▲厚生労働省ウェブサイト



電話で予約する
(市コールセンター)

☎(558)9988

受付時間

- ▷月~金曜日(祝日を除く)：午前9時~午後7時
 - ▷土・日曜日、祝日：午前9時~午後5時
- 通話料がかかります。



LINEで予約する



▲市LINE公式アカウント登録用QRコード

LINEアプリ(無料)は、「App Store」または「Google Playストア」からインストールしてください。

小児接種や1・2回目接種も実施中

無料

[小児(5~11歳)接種]

会場 春日市総合スポーツセンター 接種日時 日曜日：午前10時~午後1時

ファイザー社製の小児用ワクチンを使用します。小児については、個別の医療機関での接種予約も市コールセンターやLINEでできます。

なお、小児の集団接種は5月29日(日)に終了する予定で、1回目の接種は5月8日(日)までです。それ以降も、個別の医療機関での接種は実施します。

[1・2回目接種]

会場 春日市総合スポーツセンター 接種日時 土曜日：午後2時~5時

ファイザー社製のワクチンを使用します。また、予約の状況に応じて、接種日程を変更することがあります。