

Kasuga

【市報 かすが】 令和4年4月15日号

KASUGA CITY 50TH ANNIVERSARY
春50TH
令和4年4月1日 春日市制50周年

3月17日 須玖小学校卒業式
(関連記事 8ページ)

P02 民生委員・児童委員
P04 市からのお知らせ
P08 トピックス
P09 情報ひろば



知っていますか。地域の身近な相談相手

民生委員・児童委員

5月12日は民生委員・児童委員の日です。

委員の活動をより多くの皆さんに知ってもらうため、5月を活動強化月間として、高齢者などの家庭への訪問や広報活動など、友愛訪問活動を強化しています。

問い合わせ先 福祉支援課地域福祉担当 ☎(584) 1111(代) 📠(584) 1142



民生委員・児童委員とは

民生委員・児童委員は、厚生労働大臣に委嘱されたボランティアです。地域に暮らす身近な相談相手として、地域住民からの生活上の心配事や困り事、医療や介護、子育ての不安などの相談に応じています。そしてその課題を解決できるよう、必要な支援への「つなぎ役」の役割も担っています。

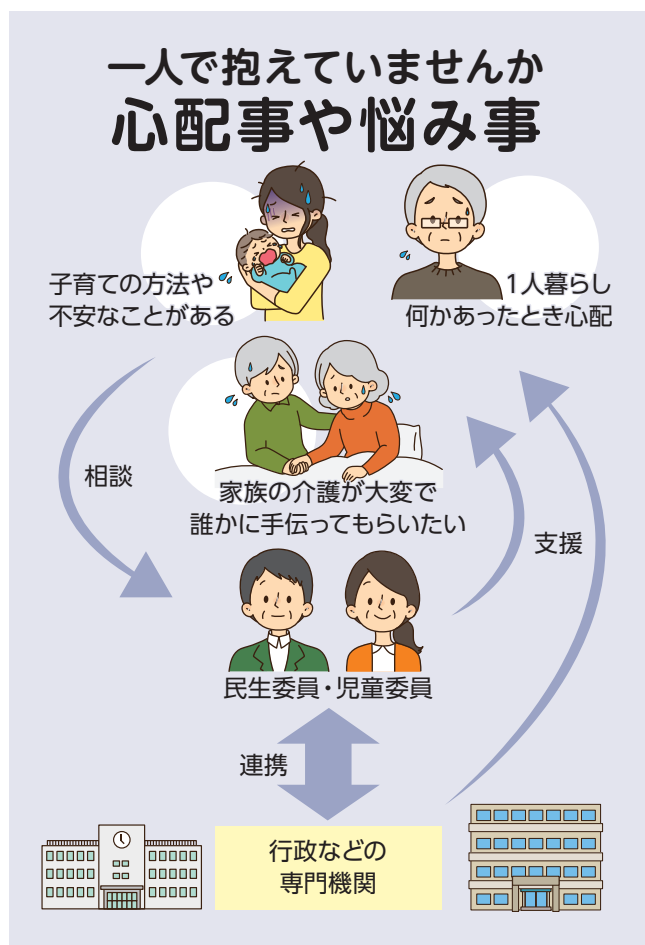
また、地域の見守り役として、定期的な訪問などを通じて高齢者や障がい者世帯、子どもたちの見守りを行って

います。

民生委員の中には、子どもや子育てに関する支援を専門に担当する主任児童委員もいます。

気軽に相談してください

民生委員・児童委員には守秘義務があり、個人情報やプライバシーに配慮した支援活動を行っています。退任後も守秘義務があるので、安心して相談してください。



●相談内容の例

- ▽1人暮らしで不安がある
- ▽家族の介護が大変で、誰かに手伝ってもらいたい
- ▽収入が減って生活が苦しい
- ▽子育てのことで相談できる人がいない

また、自分自身のことだけでなく、近所ではばらく見かけない高齢者がいたり、夜間に子どもが1人で外にいたりするなど、気になることがあれば気軽に相談してください。

春日市民生委員児童委員 連合協議会の活動

市では113人(4月1日現在)の民生委員・児童委員(うち主任児童委員12人)が活動しています。民生委員・児童委員は中学校区で協議会というチームを作っています。そのチームで月に1回「定例会」というミーティングを行い、困難な課題を抱える世帯への支援の方法などを話し合ったり、市役所などからのお知らせを共有したりしています。

市民生委員・児童委員一覽(令和4年4月1日現在 敬称略)

春日中地区

- ▽小倉地区
山崎齊代、白水公子、小川明子
(1人選考中)
- ▽昇町地区
金子珠江、吉田喜代子、船越和枝、浦志仁枝
- ▽須玖南地区
村田京子、財津一征、緒方民子、吉永孝子
- ▽弥生地区
春山恵利佳、川崎節子、溝口みどり、石井正幸
- ▽主任児童委員
大川寿子、岡本玲子
- ▽千歳町地区
永翁禧代子、長岡日出生、
(1人選考中)
- ▽光町地区
伊藤早百合、田中節子、松尾志郎
- ▽大谷地区
尾身勝治、滝川香名、山崎雅子
- ▽小倉東地区
廣岡順子、松本三枝子

宝町地区

- ▽宝町地区
田代 部、八重津節子
- ▽ちくし台地区
綾部博文、川浪眞由美、米川節子
- ▽大和町地区
(2人選考中)
- ▽若葉台東地区
元木由紀子、潮脇敏秋
- ▽若葉台西地区
加藤孝典、塚本禎幸、(1人選考中)
- ▽主任児童委員
洲崎ゆかり、今村美佐子
- ▽泉地区
森 肇、徳永貴美子
- ▽上白水地区
佐藤夕カ子、兒島牧夫、小崎英子、
奥 佳代子
- ▽白水ヶ丘地区
川畑純子、讃井紀志子
- ▽下白水北地区
吉田章子、岳 裕子、石橋壯児
- ▽下白水南地区
橋田洋子、手島恵美、糸山正子
- ▽主任児童委員
中村芳美、宮崎かおる

春日西中地区

春日南中地区

- ▽塚原台地区
中川由美子、岡 美恵
- ▽惣利地区
野口京子、矢越邦子、坂本登志子
- ▽大土居地区
松田悦子、松本裕子
- ▽白水池地区
(2人選考中)
- ▽天神山地区
吉田勝代、縄田美千子、福元千鶴、
山崎八重子
- ▽松ヶ丘地区
松村貞俊、山中良次、陸門錠一、
守田政伸
- ▽紅葉ヶ丘地区
濱田美津江、宮原和子、新川元良、
池田健市、森 久美子
- ▽主任児童委員
井上真由美、塚本あけみ

春日野中地区

- ▽春日地区
西村 豊、野田さゆり、齊藤たみ子
- ▽春日公園地区
村上佳子、森田安見子、梅田教雄、
前田佳江
- ▽春日原地区
戸澤ちづ代、玉江禎彬、宮本早苗、
梅崎嘉子

- ▽春日原南地区
山下俊治、秋山邦登
- ▽平田台地区
光武信昌、石原由美子、林 明男
- ▽主任児童委員
坂井満里子、竹之内美津子

春日北中地区

- ▽岡本地区
有吉友雄、森山洋治、北原隆一郎
- ▽桜ヶ丘地区
山崎淑子、松尾清則、長澤元子、
西堀玲子、比嘉景子
- ▽須玖北地区
山内紀子、稻永寿一、田中英子、
森 英敏、梅崎孝彦
- ▽日の出町地区
三浦靖隆、木村幸子、右田文子
- ▽サン・ビオ地区
下原壽恵、(1人選考中)
- ▽主任児童委員
中村一登、原田美佐子

※担当区域など、詳しくは問い合わせるか、市ウェブサイトで確認してください。



▲民生委員・児童委員による福祉相談



6月30日まで申請期限が延長されました 新型コロナウイルス感染症生活困窮者自立支援金

申請・問い合わせ先

- ▷ 制度に関すること 新型コロナウイルス感染症生活困窮者自立支援金相談コールセンター(国)
☎0120(46)8030(午前9時～午後5時(土・日曜日、祝日を除く))
- ▷ 申請に関すること 人権男女共同参画課人権男女共同参画担当(〒816-8501春日市役所)
☎0570(00)2285(午前9時～午後5時(土・日曜日、祝日を除く)) **F**(584)1181 **ID** 1008931

新型コロナウイルス感染症の影響が長期化しているため、都道府県社会福祉協議会が実施する貸し付けを受けた人などに対して給付される自立支援金の申請期限が延長されました。

対象 次のいずれかに該当し、要件を全て満たす人(生活保護を受給している人は対象外)

- ▷ 再貸付を受けていたが、すでに借入期間が終了した、または6月までに借入れが終了する
- ▷ 再貸付を申し込んだが、不承認になった
- ▷ 再貸付を申し込むために自立相談支援機関「くらしサポートよりそい」に相談したが、支援決定を受けられなかった
- ▷ 緊急小口資金および総合支援資金の初回貸付をどちらとも借り終わった、または6月までに借入れが終わる(再貸付を申請していない人)

要件

- 世帯の家計を支えている(主たる生計維持者)

- 申請時点の世帯全員の収入合計と資産合計額が基準額以下である

基準額

世帯人数	収入額	資産合計額
1人世帯	11万3,000円	48万6,000円
2人世帯	16万1,000円	73万8,000円
3人世帯	19万8,100円	94万2,000円
4人世帯	23万5,100円	100万円

※資産とは、預貯金や現金のことです。

- 職業訓練受講給付金を世帯全員が受け取っていない
- 次のいずれかに該当する

- ▷ 公共職業安定所(ハローワーク)などに求人申し込みをし、誠実かつ熱心に次の全ての活動を行う
 - ・月1回以上、自立支援機関の面接などを受ける
 - ・月2回以上、ハローワークなどで就業相談などを受ける
 - ・週1回以上、求人先へ応募などを行う
- ▷ 就労などによる自立が困難であり、生活保護を申請中である

支給額(月額)

- ▷ 単身世帯 6万円
- ▷ 2人世帯 8万円
- ▷ 3人以上の世帯 10万円

支給期間 3カ月間

申請方法 6月30日(木)(消印有効)までに郵便で申請する

※申請書は市ウェブサイトから入手できます。



新生児聴覚検査 助成が始まりました

問い合わせ先

子育て支援課母子保健担当
☎(584)1015 **F**(501)0051 **ID** 1009987

先天性難聴の子どもは、1,000人に1～2人といわれています。先天性難聴がある場合、早く気付いて支援を受けることで、言葉の発達が促され、コミュニケーションがスムーズになります。赤ちゃんの健やかな成長のために、必ず新生児聴覚検査を受けましょう。

今年度から新たに、新生児聴覚検査を受けた新生児の保護者に対し費用の一部を助成する事業を開始しています。

対象 次のいずれにも該当する人

- ▷ 令和4年4月1日以降の生まれである

- ▷ 生後90日以内である

- ▷ 検査を受けた時点で市に居住している

場所 産科医療機関

対象となる検査 AABR検査(自動聴覚脳幹反応検査)またはOAE検査(耳音響放射検査)

利用方法 市が発行する新生児聴覚検査受診券を医療機関へ提出する

※令和3年度中に母子健康手帳の交付を受けた人で予定日が3月16日以降の人(出生が確認できた人は除く)には受診券を送付します。

※指定産科医療機関外で検査を受けた場合は、償還払い制度が利用できます。詳しくは市ウェブサイトを確認してください。



知っていますか

老齢基礎年金の繰り上げ・繰り下げ受給

問い合わせ先 南福岡年金事務所

☎(552)6112(ナビダイヤル:音声ガイダンスの後、順番に1→2を押す) ☎(541)7649

老齢基礎年金は原則65歳から受給することができますが、希望すれば60～75歳の間で、繰り上げ、または繰り下げて受け取ることができます。

令和4年4月から法律が改正され、内容が一部変更となっています。

詳しくは問い合わせてください。

○繰り上げ受給

60～64歳の間で繰り上げて年金を受給することができる制度です。

▷1カ月早く受給するごとに0.4%減額されます(60歳から受給した場合、最大24%減額)。

▷減額の割合は将来にわたって変わりません。

※すでに障害厚生年金や遺族厚生年金、特別支給の老齢厚生年金などを受給している場合は、その年金が支給停止になることがあります。

※繰り上げ請求後に、病気やけがなどで一定の障

いがある状態になった場合、障害基礎年金を受給することができません。

○繰り下げ受給

65歳になっても老齢基礎年金を受給せず、66～75歳の間で受給を開始できる制度です。

▷1カ月遅く受給するごとに0.7%増額されます(75歳まで繰り下げした場合、最大84%増額)。

▷繰り下げている間の年金は受給できません。

○4月からの法律改正の内容

▷繰り上げ受給の1カ月ごとの減額率が0.5%から0.4%に変更

※改正内容が適用されるのは、令和4年3月31日時点で60歳未満(昭和37年4月2日以降生まれ)の人です。

▷繰り下げ受給の受給開始の上限年齢が70歳から75歳に引き上げ

※改正内容が適用されるのは、令和4年3月31日時点で70歳未満(昭和27年4月2日以降生まれ)の人か、年金を受給する権利の発生が平成29年4月1日以降の人です。



募集します

国民健康保険運営協議会委員

応募・問い合わせ先 国保医療課国保担当(〒816-8501春日市役所)

☎(584)1111(代) ☎(584)1141 ID 1009848

国民健康保険事業の運営に関する事項を審議する、国民健康保険運営協議会の委員(被保険者を代表する委員)を募集します。

対象 市に居住する18歳以上の市国民健康保険被保険者(市国保の加入者)で、国民健康保険事業の運営に関心がある人

※市の付属機関などの委員になっている人は除きます。

活動内容 年に3回程度の会議に出席し、国民健康保険事業の運営に関する助言を行う

任期 8月1日～令和7年7月31日(3年間)

報酬 会議出席1回当たり6,500円(別途費用弁償として1,000円程度を支給)

募集人員 3人以内

選考方法 書類審査、面接(書類審査後、対象者へ通知)

応募方法 5月6日(金)(必着)までに窓口か郵便で申込書を提出する

※申込書は、窓口か市ウェブサイトですぐ入手できます。





仲間と一緒に地域で環境活動をしませんか 市環境保全活動事業補助金制度

申請・問い合わせ先 環境課環境保全担当(816-8501春日市役所)

☎(584)1111(代) ☎(584)1147 ☎ 1001216

自主的に環境保全活動を行っている団体を支援します。

- 対象となる団体 次の要件を全て満たす団体
- ▷良好な環境の保全、創造のための活動を行っている
 - ▷市内を中心に活動し、市内に事務を行う場所がある
 - ▷規約などがあり、事業の執行および経理を的確に行える
 - ▷5人以上で組織され、代表者がいる
 - ▷政治活動や宗教活動、営利活動を目的としない
 - ▷暴力団でない、暴力団または暴力団員と親密な関係を有しない

○対象となる環境保全活動

- ▷自然環境の保全、再生、創造
- ▷環境の美化や緑化
- ▷省資源、省エネルギーの推進
- ▷ごみの発生回避、適正処理の推進
- ▷生物多様性の保存
- ▷動物愛護の推進
- ▷環境保全意識の向上

対象期間 交付決定を受けた日～令和5年3月31日

補助金額 対象経費の合計額または10万円のどちらか低い額

※対象となる経費などには条件があります。申請を行う際は、事前に相談してください。

申請方法 12月9日(金)までに窓口で必要書類を提出する
※申請書などの必要書類は、窓口か市ウェブサイトから入手できます。



間もなく募集を再開します 若草市営住宅

問い合わせ先 管財課管財担当

☎(584)1111(代) ☎(584)1145

市内5カ所にある市営住宅は、老朽化に伴う建替事業を進めており、入居者の募集を停止していますが、建て替えが完了した住宅から順次募集を再開する予定です。

令和4年度は若草市営住宅(弥生1丁目1番地)のみ募集を再開します。受け付け開始は7月中旬ごろで、入居者は抽選方式で決定します。

募集内容や申込資格など詳しくは、7月ごろに市報や市ウェブサイト、総合情報メール、市LINE公式アカウントでお知らせします。



▲若草市営住宅



利用できます 市男女共同参画苦情処理制度

申出・問い合わせ先 人権男女共同参画課人権男女共同参画担当

(〒816-0806 光町1-73 男女共同参画・消費生活センター「じよなさん」内)

☎(584)1201 ☎(584)1181 ☎ 1001054

男女共同参画の推進に関する市の施策や人権侵害についての苦情、救済の申し出を受け付けています。

受け付けた苦情は、申出人や関係者(相手方)から話を聞き、男女共同参画推進の視点から公平・公正に検討し、必要な場合は相手方に改善を求め、申出人にも報告します。秘密は厳守します。

申出方法 窓口か郵便で苦情等申出書を提出する
※申出書は、窓口か市ウェブサイトから入手できます。
※代理人が提出する場合は、委任状が必要です。





令和4年度職員出前講座 「あすか市民塾」利用者募集

申込・問い合わせ先 地域づくり課協働推進・文化振興担当

☎(584)1111(代) 📠(584)1153 📠 1002688

職員出前講座「あすか市民塾」は、市民の皆さんの希望に応じて、市政の説明や専門的な話、情報などを届ける制度です。

講師は市職員で、費用は無料です。

対象 市内に居住または勤務する人で構成する10人以上のグループ

時間 午前10時～午後9時のうち90分以内

※業務の都合などで、希望日時に実施できない場合もあります。

利用場所 市内

※会場の手配や準備は、全て主催者側が行ってください。

申込方法 希望日の1週間前(◎の講座は1カ月前)までに窓口かファクスで申込書を提出するか、市ウェブサイトの申込フォームから申し込む

※申込書は、地域づくり課窓口か市ウェブサイトから入手できます。

「あすか市民塾」開設講座一覧

◆行財政・計画

- ・地方創生(春日市人口ビジョン、総合戦略の概要)
- ・「みんなで春をつくろう」シティプロモーションの取り組み
- ・「対話」による市政運営(出前トーク・かすが市民懇話会)
- ・公共施設の未来
- ・春日の家計を知ろう
- ・地方自治のしくみ(◎)
- ・条例について(◎)

◆街の整備

- ・春日市の都市計画
- ・白水大池公園いまむかし
- ・都市計画道路の役割(◎)
- ・下水道あなたとまちをむすぶみち
- ・西鉄天神大牟田線連続立体交差事業及び西鉄春日原駅周辺整備事業について(◎)

◆環境・ごみ

- ・地球温暖化の話
- ・犬の適正飼養
- ・ねこをめぐる問題～その背景と地域ねご活動～
- ・ごみ減量大作戦
- ・これで家庭ごみを減量！ごみ出し分別講座
- ・ダンボールコンポストを使った生ごみ減量方法

◆健康・福祉・子育て・スポーツ

- ・国民健康保険制度について
- ・後期高齢者医療制度
- ・障がい者支援について(◎)
- ・成年後見制度について(障がい者向け)(◎)

・知っとこう！高齢者が使える福祉サービス(◎)

・知っとこう！高齢者のための施設(◎)

・なるほど！介護保険(介護保険制度編)(◎)

・認知症サポーター養成講座(◎)

・成年後見制度ってなに？(高齢者向け)(◎)

・生活保護制度について

・あなたのまちの民生委員・児童委員(◎)

・乳幼児期の健康(◎)

・児童虐待をなくすために(◎)

・一緒に考えよう！～生活リズムの大切さについて～(◎)

・楽しく食べよう！～離乳食・乳幼児について～(◎)

・遊んでみよう！～手作り玩具・絵本・運動遊びなど～(◎)

・深めよう！親子のきずな～ふれあい・タッチケア～(◎)

・春日市の子育て支援制度・サービスについて(◎)

◆議会・選挙

・市議会のしくみ

・選挙制度のあらまし

・選挙はなぜ大切なの？(小中高校生向け)

◆安全な暮らし

・戸籍のしくみ

・マイナンバーカードをつくりませんか(◎)

・身近な税のおはなし(◎)

・分かれば防げる！防犯講座

・消費者トラブル・悪質商法回避術

・交通事故を防ぐために

・災害に備える！防災講座

◆市民活動・人権・男女共同参画

・やさしい広報紙づくり1(文章の書き方・用字用語の使い方)

・やさしい広報紙づくり2(企画・取材のノウハウ)

・やさしい広報紙づくり3(編集とレイアウト)

・誰もが使いやすいウェブサイト

・広報物の内容診断(基礎)

・よくわかる情報公開講座

・春日市LINE公式アカウントの便利な機能を活用しよう

・これからの地域コミュニティ

・男女共同参画のまちづくり(◎)

・身近な人権問題(◎)

◆文化・生涯学習

・春日市の民俗と祭り

・地名が語る春日市の歴史と文化

・私たちの住む地区(須玖、小倉、下白水、上白水、春日)の文化財

・春日市の遺跡(水城跡、須玖岡本遺跡、日拝塚古墳、ウトグチ瓦窯跡など)

・日本遺産「古代日本の西の都～東アジアとの交流拠点」

・最近の発掘調査について

・春日市文化財ガイドマップの活用

◆教育・学校

・コミュニティ・スクールとは？

・春日市における学校教育に関する取り組み

・不登校児童生徒への支援

今後も地域福祉の取り組みを推進

市社会福祉協議会会長交代を報告

市社会福祉協議会の会長交代に伴い、新会長の廣田茂忠さんと前任の友廣英司さんが、2月22日、井上市長を訪問しました。

社会福祉協議会は、地域福祉の推進を図るため、各地区の福祉推進支援をはじめ、配食サービス事業や共同募金配分金事業など、さまざまな福祉サービスや相談・ボランティア活動に取り組む社会福祉法人です。



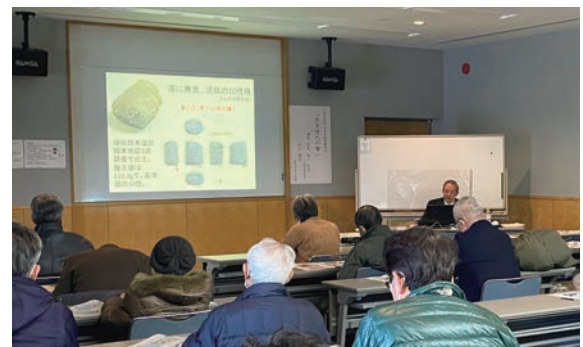
▲(左から)廣田新会長、井上市長、友廣前会長

奴国の王都 須玖遺跡群のおもり

歴史講座「弥生時代の権」開催

2月5日、奴国の丘歴史資料館で、武末純一名誉館長による歴史講座を開催し、32人が参加しました。

市内の遺跡から出土した弥生時代の権(分銅)に関する講演会で、これまでの研究成果や朝鮮半島との関係、今後の課題などについて、映像を使いながら詳しく説明しました。参加した人たちは熱心に聞き入っていました。



▲歴史講座の様子

希望の風に乗って

市内小・中学校で卒業式

3月11日に市内6中学校で、3月17日に12小学校で卒業証書授与式が行われ、中学生約1,200人、小学生約1,200人が通い慣れた母校から晴れやかに巣立っていきました。

春日東中学校の山崎明彦校長は、卒業生一人一人に語りかけるように「他人の責任にしない生き方」、「夢を追い続ける生き方」をしてほしいと述べ、「自分に負けるなよ」とエールを送りました。



▲山崎校長の式辞を静聴する生徒たち

市社会福祉協議会に車イスなどを贈呈

陸上自衛隊曹友会

2月24日、陸上自衛隊曹友会が、市社会福祉協議会に車イス3台と寄付金を贈呈しました。これは、市の福祉に役立ててほしいと、九州各地の曹友会で寄付を募ったもので、今年で21回目の取り組み。

井上市長立ち合いのもと、福岡駐屯地の宇土通正会長(当時)と春日駐屯地の上村大輔会長(当時)から寄付を受けた同協議会の廣田茂忠会長は「有効に活用します」と謝辞を述べました。



▲左から廣田会長、井上市長、宇土会長、上村会長

掲載している催しが、新型コロナウイルスの感染拡大で中止・延期・変更になる場合があります。

☎ 電話番号 📠 ファクス番号 ✉ メールアドレス 🌐 ウェブサイトアドレス 📄 市ウェブサイトページ番号

イベントに参加する時は、マスクの着用、検温などの感染防止対策に協力してください。

イベント

地域の歴史を再発見
市指定化記念展
古文書から見る春日市(無料)

令和4年2月に市指定文化財となった古文書は、江戸時代に白水池の堤防がかさ上げされたことにより増えた水の分配を、須玖村と上白水村、下白水村で取り決めたものです。この改築を主導した武末新兵衛は、郷土のために尽くした人物として、市内の小学校の授業でも取り上げられています。

また、豊臣秀吉の九州平定に関連する古文書も市指定になったので、併せて公開します。

期間 4月29日(金)・(祝)～5月29日(日)

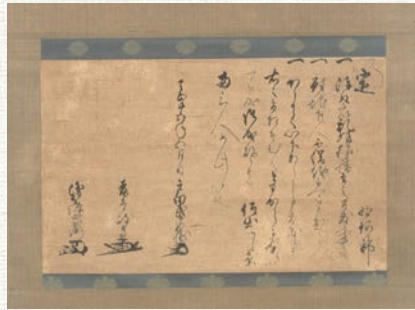
※5月17日(火)は休館です。

時間 午前9時～午後5時(入館は午後4時30分まで)

場所 奴国の丘歴史資料館特別展示室

問い合わせ先 同館

☎ (501)1144
📠 (573)1077
✉ nakoku@city.kasuga.fukuoka.jp



▲豊臣秀吉の九州平定に関する古文書

スポーツ

楽しみませんか
初心者向け
健康ボウリング教室(市後援)

対象 ボウリングを趣味として始めたい人

期日

▽Aコース

5月10日～6月14日の毎週火曜日

曜日

▽B・Cコース

5月11日～6月15日の毎週水曜日

曜日

▽Dコース

5月12日～6月16日の毎週木曜日

自己ベストを更新しよう
第51回春日市水泳大会
参加者募集(無料)

県民スポーツ大会夏季大会(8月21日)の出場選手選考を兼ねた大会です。

対象 市に居住または通勤・通学する小学生以上か、市水泳連盟に加入している人

日時 6月12日(日)

午前9時30分～午後3時(受付：午前8時20分)

場所 総合スポーツセンター温水プール

申込方法 5月14日(土)までに窓口で参加申込書を提出する

※月曜日、祝日は休みです。

※開催要項、参加申込書は、市役所や総合スポーツセンターなどに設置しています。

※申込書は、市体育協会ウェブサイト(☎<http://www.kasuga-sport.jp>)からも入手できます。

申込・問い合わせ先 市体育協会事務室(総合スポーツセンター)(火～金曜日 午前9時～午後5時)

☎ (574)91331
📠 (574)91338
✉ kasuga.taiky@gmail.com

健康

懐メロで脳の活性化
総合スポーツセンター
リズムで介護予防(無料)

昔懐かしの楽曲で、簡単な体操や合奏を行う教室です。動きやすい服装で来てください。

対象 市に居住するおおむね65歳以上で、要介護(要支援認定)を受けていない人

日時 5月12日(木)

午後2時～3時30分

場所 総合スポーツセンター

定員 30人(申込先着順)

持ってくるもの 上靴、筆記用具、飲み物

申込方法 4月15日(金)～28日(木)に窓口、電話、ファクスのいずれかで住所、氏名、年齢、電話番号を伝える

申込・問い合わせ先 高齢課高齢者支援担当

☎ (584)1111(代)

📠 (584)3090



脳を楽しく活性化
脳とからだの
リフレッシュ教室(無料)

認知症サポーター養成講座を兼ねており、修了者には「認知症の人を支援します」という意思を示す認知症サポーターカードを渡します。

対象 市に居住するおおむね65歳以上で、要介護(要支援認定を受けておらず、座ったまま運動ができる人
期日 5月19日(木)、26日(木)(全2回)
時間 午後1時〜2時30分
場所 総合スポーツセンター
講師 上本哲也さん(健康運動指導士)

定員 20人(申込先着順)
持ってくるもの 上靴、筆記用具、飲み物
※動きやすい服装で来てください。
申込方法 4月15日(金)〜5月13日(金)に窓口か電話で住所、氏名、年齢、電話番号を伝える
申込・問い合わせ先 高齢課高齢者支援担当
☎(584)1111(代)
☎(584)3090

環境

注意してください
ごみの収集を休みます
ゴールデンウィーク

5月3日(火)・(祝)〜5日(木)・(祝)のごみ収集は休みます。
「陶器・金属類」は振替収集を行います。

▽5月3日(火)・(祝)↓6日(金)
▽5月4日(水)・(祝)↓1日(日)
▽5月5日(木)・(祝)↓2日(月)
※燃えるごみの振替収集はありません。

問い合わせ先 環境課ごみ減量担当
☎(584)1111(代)
☎(584)1147
☎1001162
協力してください
食品ロス削減の活動
フードドライブ

家庭で食べ切れずに余っている食品を持ち寄り、それを必要としている福祉団体・施設などに寄付する活動をフードドライブといいます。
市は、定期的にフードドライブを実施しています。家庭で余っている未使用の食品を提供してください。

日時 偶数月の第4・5週の月
〜金曜日(祝日を除く)
午前8時30分〜午後5時
場所 市役所環境課

対象となる食品 米、パスタ・そうめんなどの乾麺、調味料(醤油・食用油など)、海苔・ふりかけなどの乾物、菓子、飲料、缶詰・レトルト・インスタント食品

受け付けできない食品
▽賞味期限が1カ月を切っているもの
▽開封されているもの
▽生鮮食品(生肉・魚介類・生野菜)

▽アルコール(みりん、料理酒除く)
▽冷蔵・冷凍食品
問い合わせ先 環境課ごみ減量担当
☎(584)1111(代)
☎(584)1147



情報提供します
微小粒子状物質(PM2.5)
光化学オキシダント

大気汚染物質(微小粒子状物質(PM2.5)や光化学オキシダント)の大気中濃度が高い場合、市LINE公式アカウントや総合情報メールで情報を配信します。

呼吸器や循環器に持病がある人、子どもや高齢者は、慎重な行動をとってください。
なお、大気汚染物質の濃度測定情報は、県ウェブサイト「福岡県の大気環境状況」(<http://www.taiki.pref.fukuoka.jp/homepage/jiho/OyWbji001.htm>)にて確認できます。

○大気汚染物質の濃度が高い場合の対応
▽不要不急の外出を控える
▽屋外における長時間の運動は控える
▽換気や窓の開閉を必要最小限にする
▽洗濯物は室内に干す
▽目や喉に刺激を感じた場合は、洗眼やうがいをし、室内で安静にする

○大気汚染物質の注意喚起配信を受信する方法
▽市LINE公式アカウント

で受信する場合
次のQRコードから友だち登録後「受信情報設定」から「生活環境・リサイクル」を選択する



▽総合情報メールで受信する場合(受信情報設定に関わらず、登録者全員に送信します)
ksg-c@ansin-anzen.jpに空メールを送信するか、次のQRコードを読み取って登録する



登録は無料ですが、通信料がかかります。
問い合わせ先 環境課生活環境担当
☎(584)1111(代)
☎(584)1147
☎1001242





家庭教育のススメ



家庭教育応援リーフレット

「かすががていのちから」

進級、進学おめでとうござい
ます。

子どもにとって新たな世界が
広がるこの季節は、夢と希望が
広がる一方、環境の変化に戸惑
うことも少なくありません。そ
んな不安や悩みを抱える子ども
たちに、家庭はどのように関わ
ればよいのでしょうか。

家庭は教育の原点であり、す
べての出発点です。子どもたち
が元気で夢を持ってたくましく
育つよう、焦らず慌てず、子ど
もたちとしっかり向き合ってい
きましょう。

家族を笑顔にする10のヒント
をまとめたリーフレット「かす
ががていのちから」を市ウェブ
サイトで紹介しています。

リーフレットの内容に合わせて
動画(約6分)も作成しましたの
で、ぜひ見てください。

問い合わせ先 地域教育課社会
教育・読書推進担当

☎(575)4121

☎(593)7380
📄1009755



▲動画「かすががていのちから」の1コマ



受け付けを開始します
放課後児童クラブ(学童保育)
夏休み期間の入所

夏季季節入所(夏休みの学校
休業期間)の受付を開始します。

なお、例年と異なり、夏季以
外の季節入所は、今回受付はで
きませんので注意してください。
冬季・3月春季季節入所の申込
期間は、改めてお知らせします。

対象 児童を保護する人が1日
4時間以上家庭にいない日が、
月に16日以上(日曜日を除く)
ある世帯

定員 各校40人程度(申込先着
順)

申請方法 5月2日(月)～31日(火)

(必着)に窓口か郵便で申請書
と必要書類を提出する

※申請書は各放課後児童クラブ、
市放課後児童クラブ事務局、
ウェブサイトで入手できます。

申請・問い合わせ先 市放課後
児童クラブ事務局(〒816-0
863須玖南4-27フォーサ
イTR・SCOM01階)

☎(558)7626(☎兼用)
(月～土曜日 午前10時～午
後6時)

🌐 <https://www.kasuga-jidclub.com>

📄1001532



子育て中の人におすすめ
心と体をリフレッシュ
春っ子ひろば(無料)

未就学児同伴の場合、必ず託
児(生後6カ月以上の未就学児、
無料、先着15人、5月17日(火)ま
でに要申込)を利用してくださ
い。

日時 5月26日(木)
午前10時30分～正午

場所 市社会福祉センター(昇

町3-101)

演題 子育てをより楽しく身
体をリセットで心身リフレッ
シュ！頑張らない体幹ストレ
ッチ

講師 下釜純子しもべまことさん(健康運動
指導士)

定員 25人(申込先着順)
持ってくるもの ヨガマットま
たはバスタオル

申込方法 4月15日(金)～5月17
日(火)に次のQRコードから申
し込むか、電話で氏名、電話
番号、託児の有無(有のとき
は子どもの名前、年齢)を伝
える

申込・問い合わせ先 市社会福
祉協議会福祉推進課地域福祉
担当

☎(581)7225
☎(581)7258

✉ chiki@kasuga-shakyo.or.jp



離乳食で悩んでいる人へ
管理栄養士が答えます
離乳食相談会(無料)

離乳後期(9カ月)～完了期

(1歳半頃)の離乳食について、
管理栄養士による講話と相談会
を行います。

月齢の近い子どもを持つ親同
士が集まるので、和気あいあい
と相談できます。

※託児もあります(1人300
円、先着5人、要申込)。

対象 おおむね生後9カ月以上
の乳児の保護者

日時 5月10日(火)
午後1時30分～2時30分

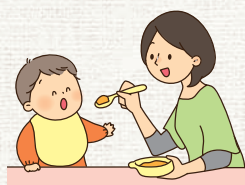
場所 いきいきプラザ多目的室
3

定員 8人(申込先着順)
持ってくるもの 母子健康手帳、
筆記用具

申込方法 4月20日(水)～28日(木)
に電話かファクスで氏名、電
話番号、子どもの名前・生年
月日、託児の有無を伝える

申込・問い合わせ先 健康スポ
ーツ課健康づくり担当

☎(501)1134
☎(501)1135
📄1009569



**ファミサポかすが
まかせて会員・どっちも会員
講習会参加者募集(無料)**

ファミサポかすが(ファミリ-サポート・センターかすが)とは、子育ての手伝いをしたい人(まかせて会員)と、子育ての手伝いをしてほしい人(おねがい会員)が、相互に援助活動を行う会員組織です。

そこで子育てのサポートをしてくれる「まかせて会員」と「どっちも会員(どちらも登録)」を募集します。講習会に参加し、空いている時間に子育て支援活動をしてみませんか。

全日程(5回)出席できない場合は、次回の講習会で未受講分を受けると会員登録できます(子育てマイスター、子育て支援員は、一部免除あり)。

ファミサポ会員や講習内容に興味がある人も受講できます(1日のみ受講可)。

※託児もあります(生後3カ月以上、無料、先着5人程度、要申込)。

期日・内容
○5月17日(火)

ファミリ-サポート・センターの仕組みと活動、子どもの遊び

○5月23日(月)

コミュニケーションのキャッチボールしていただけますか?

○5月27日(金)

子どものからだと健康(医師の立場から)

○5月31日(火)

子どもの事故と安全について(救命講習)

※動きやすい服装で参加してください。

○6月3日(金)

▽地域の子育てと子どもの遊び
▽会員登録講習会終了後

時間 午前10時~正午

場所 いきいきプラザ健康指導室(託児は多目的室1)

定員 10人(申込先着順)

持ってくるもの 縦3cm、横2.4cmの証明写真(まかせて会員は2枚、どっちも会員は3枚)、筆記用具

申込方法 4月15日(金)~5月10日(火)に電話、ファクス、Eメールのいずれかで住所、氏名、電話番号、託児の有無(有のときは子どもの名前、生年月日)を伝える

※チラシを市役所市民ホール、ふれあい文化センター、いきいきプラザ、児童センターに置いてあります。

申込・問い合わせ先 同事務局

☎(584)7700

F(501)0051

✉famisapo@city.kasuga.fukuoka.jp

ID10016003

はじめまして!あかちゃん親子で交流しませんか

タッチケアでスキンシップ(無料)

市に居住する生後2~6カ月(令和3年11月~同4年2月生まれ)の子どもとその保護者が対象です。

※初めて参加する子どもが対象です。きょうだい児の参加はできません(託児なし)。

日時 5月10日(火)、13日(金)

午前10時30分~11時45分

場所 須玖児童センター

内容 タッチケア体験、子育て情報の提供、自己紹介、身体測定(希望者のみ)、子育て支援員による相談(希望者のみ)

定員 各8組(申込先着順)

持ってくるもの 母子健康手帳、バスタオル

申込方法 4月16日(土)~30日(日)に電話(午前10時~午後6時)、ファクス、Eメールのいずれかで居住地区、親子の名前、子どもの生年月日、電話番号、参加希望日を伝える

申込・問い合わせ先 同センター

☎(573)2431

F(584)7739

✉sugujidocenter@fcoop.or.jp



福祉

ウクライナ人道支援

被災者支援のため

救援金箱を設置しています

ウクライナ各地で激化している戦闘により、多くの人が周辺国へ避難している状態です。

本市においても人道支援の一助として、救援金箱を設置しています。

市民の皆様のご支援・ご協力をお願いします。

設置期限 5月27日(金)

設置場所

▽市役所情報公開コーナー前
▽ふれあい文化センター新館

▽いきいきプラザ西出張所

▽奴国の丘歴史資料館

▽総合スポーツセンター

▽温水プール

問い合わせ先 福祉支援課地域

福祉担当

☎(584)1111(代)

F(584)1142

ID1009274

募集

安心して暮らせる地域社会へ

市社会福祉協議会

令和4年度福祉社会員募集

会費は地域福祉活動や在宅福祉サービス事業の充実のために活用されています。誰もが安心して暮らせる地域社会の実現のため、ぜひ、加入してください。

会費(一口)
▽一般会員 1200円
▽賛助会員 1万円
▽特別会員 3万円
▽法人会員 5000円

※何口でも加入できます。
※郵便振込もできます。
加入方法 次のいずれかの窓口で申し込む

▽市社会福祉協議会(昇町3-101)

▽各地区公民館
▽老人福祉センター「ナギの木苑」

問い合わせ先 同会事業福祉課

☎(581)7225

F(581)7258

講演・講座

**いざという時のために
普通救命講習2
AED講習会(無料)**

人工呼吸や胸骨圧迫、AED(自動体外式除細動器)、その他の応急処置を学びます。
対象 市に居住または通勤・通学する中学生以上の人、市体育協会会員

日時 5月22日(日)

午前9時30分～午後1時(受付：午前9時～)

場所 総合スポーツセンター武道場1・2

定員 20人(申込先着順)

持ってくるもの 筆記用具、蘇生用マウスピースレサコ(過去1回以上受講している人)

申込方法 5月8日(日)(必着)までに電話、ファクス、Eメールのいずれかで住所、氏名、生年月日、性別、電話番号、修了番号(修了証を持っている人のみ)を伝える

※申込書は、市体育協会ウェブサイト(🌐<http://www.kasuga-spot.jp>)から入手できます。

申込・問い合わせ先 市体育協会

☎ (574)9131
📠 (574)9138
✉ kasuga.talkyo@gmail.com



**参加者を募集します
太宰府特別支援学校
ボランティア養成講座(無料)**

障がい児・者に対する理解や啓発を図り、学校や地域などにおけるボランティア人材を育成する講座です。

対象 春日市、大野城市、太宰府市、筑紫野市、那珂川市に居住する人(高校生以下を除く)

日時 5月12日(木)

午前10時～正午(受付：午前9時40分～)

場所 太宰府特別支援学校会議室(太宰府市大字大佐野55-1)

内容 校内見学、講習(同校の教育活動、障がいに対する理解と関わり方など)

※講習終了後、希望する人は同校のボランティア(行事などの活動援助)に登録できます。

申込方法 4月22日(金)までに電話、ファクス、Eメールのい

ずれかで住所、氏名、年齢、電話番号を伝える
申込・問い合わせ先 同校庶務課ボランティア係 青山、曾根

その他

**筑紫税務署
消費税の仕入税額控除の方式
インボイス制度説明会(無料)**

令和5年10月1日から、消費税の仕入税額控除の方式として適格請求書等保存方式(インボイス)制度が始まります。

インボイスを発行できる「適格請求書発行事業者」となるための登録申請手続きは、令和3年10月1日から受付が始まっています。

ぜひ説明会に参加してください。

期日

① 4月27日(水)

② 5月16日(月)

③ 6月7日(水)

④ 6月15日(水)
時間 午後1時30分～2時30分
場所 筑紫税務署3階大会議室

☎ (924)5055
📠 (924)5089
✉ volunteer@dazai-ss.fku.ed.jp

(筑紫野市針摺西1-1-8)
定員 各20人(申込先着順)
申込期限日時

① 4月25日(月)午後1時

② 5月11日(水)午後1時

③ 6月2日(木)午後1時

④ 6月13日(月)午後1時

申込方法 各期限までに窓口か電話で申し込む

※事情により中止となった場合は、申込時に登録された連絡先へ電話で連絡します。

予約・問い合わせ先 筑紫税務署法人課税第一部門 堀込・西山

☎ (923)1400(代)(音声案内の後、2を押す)



おわびと訂正

4月1日号5ページに掲載した「KASUGA DREAM」の写真の説明に誤りがありました。正しくは次のとおりです。

おわびして訂正します。

アルバム「Check to

Check your Love

Cinema」ブックレットより

新型コロナウイルス感染症を疑ったときの相談・受診方法

発熱などの症状がある人は、まずは、かかりつけ医に電話相談してください。

かかりつけ医がない人は、近くの医療機関(次の4院を除く。福岡徳洲会病院・福岡大学筑紫病院・済生会二日市病院・自衛隊福岡病院)に電話相談してください。

相談した医療機関で診療・検査ができない場合や、相談する医療機関に迷った場合は、筑紫保健福祉環境事務所(受診・相談センター)に電話で相談してください。

問い合わせ先 筑紫保健福祉環境事務所(受診・相談センター)

受付時間 月～金曜日(祝日を除く)の午前8時30分～午後5時15分

☎ (707)0524
📠 (513)5598

※土・日曜日、祝日、夜間は、24時間対応相談窓口(☎(643)3288 📠(643)3697)に連絡してください。

市制50周年記念事業を発信します
春を祝う。50TH
information Vol.1

さまざまな媒体で
50周年を盛り上げていきます

問い合わせ先 経営企画課企画担当
☎(584)1133 📠(584)1145 📧1009226

特設サイト



市制50周年の特設サイトを開設しています。記念事業のお知らせなどを随時更新していきます。

カウントダウンで市民の皆さんから集まった写真や、市民実行委員会からの活動状況なども見ることが出来ます。



公式Instagram



市の50周年記念事業について魅力的な写真などで伝えるため、Instagramを始めました。

現在、「みんなで春を祝おう! ARエフェクトキャンペーン」を実施中。アカウントを持っている人は、ぜひフォローと♡をお願いします。



公式note



noteは、会員登録せずに記事を読むことができる、ブログのようなSNS(会員制交流サイト)です。

市報や他のSNSでは伝えきれない、50周年への想いや事業の裏話、詳しい事業紹介などを発信しています。



食育
しとコマ
vol.13



朝食やおやつにおすすめ
野菜たっぷりケーキサレ

問い合わせ先 健康スポーツ課健康づくり担当
☎(501)1134 📠(501)1135 📧1006258



「ケーキサレ」とは、フランス発祥のおかずケーキです。今回はホットケーキミックスを使って簡単にできるレシピを紹介します。

エネルギー(1/8個当たり): 134kcal、
塩分0.4g

材料(パウンド型1本分)

- ホットケーキミックス: 150g
- 卵: 1個
- オリーブ油: 小さじ1
- 牛乳: 120ml
- 粉チーズ: 大さじ1
- ハム: 40g
- ジャガイモ: 1個
- 玉ネギ: 1/4個
- 小松菜: 1/2袋
- 赤パプリカ: 1/2袋
- 塩・こしょう: 少々

作り方

- ① オープンを180℃に予熱し、野菜とハムは1cm角に切っておく。
- ② フライパンにオリーブ油を入れ、小松菜の葉以外の野菜とハムを炒める。軽く火が通ったら、小松菜の葉を加えて塩こしょうを振り、バットに取り出し粗熱を取る。
- ③ ボウルに卵を割り入れ、泡立て器でよく混ぜる。牛乳を少しずつ加えながら混ぜ、最後に粉チーズを加えてよく混ぜる。
- ④ ③に②を入れて混ぜ、ホットケーキミックスを加えてさっくり混ぜる。
- ⑤ 型に流し入れ、1~2回台に打ち付けて空気を抜き、180℃のオーブンで40分程度焼く。

撮影協力: 春日市食生活改善推進会

市ウェブサイト
にレシピの詳細や
ポイントを掲載し
ています。



▲食育ひとコマ

相談窓口

※いずれも無料です。また、日時や場所など、変更になることがありますので、事前に問い合わせてください。

妊娠出産・子育て・子どもの悩み、児童福祉

- 春日市子ども・子育て相談センター ☎(584)1015 ㊟(501)0051
月～金曜日:8時30分～17時/いきいきプラザ1階
- 春日市子ども発達支援室 ☎(588)5150 ㊟(501)0051
月～金曜日:8時30分～17時/いきいきプラザ1階
- 児童虐待相談 児童相談所全国共通:189(いちはいやく)
- 福岡県福岡児童相談所 ☎(586)0023
月～金曜日:8時30分～17時15分/電話相談は24時間受付
- 養育費に関する電話相談 ☎(584)3931
月～金曜日:9時～17時(祝日、年末年始を除く)、土曜日、第1・3日
曜日:9時～16時/ひとり親サポートセンター春日センター

暴力・DV・セクハラ相談

- 春日市男女共同参画センター ☎(584)1202
月～金曜日:8時30分～17時/じよなさん
- ちくし女性ホットライン ☎(513)7335
月・水～金曜日:12時～19時、土曜日:10時～17時(祝日、年末年始を除く)

障がいに関する相談

- 春日市障がい者基幹相談支援センター ☎(584)1111 ㊟(584)1154
月～金曜日:8時30分～17時(※緊急時は時間外も対応)

不安・悩みごと

- 心配ごと相談(暮らしの問題や悩み) ☎(581)7225
水曜日:13時～16時/市社会福祉センター
- 福岡いのちの電話 ☎(741)4343 ※24時間受付、匿名可
インターネット相談あり(<http://www.inochinodenwa-net.jp>)

高齢者の介護や福祉

- 北地域包括支援センター ☎(589)6227 ㊟(589)6228
- 南地域包括支援センター ☎(595)8188 ㊟(595)6069
- 東地域包括支援センター ☎(404)0310 ㊟(404)0225
月～金曜日:8時30分～17時、土曜日:8時30分～12時30分
(祝日、年末年始を除く)

人権

- 定例人権(悩みごと)相談 ☎(584)1201(面談相談のみ)
第1火曜日(6月を除く):10時～15時/市役所2階市民相談室
(予約不要)
- 福岡法務局人権相談 ☎(922)2881
月～金曜日:8時30分～17時15分/福岡法務局筑紫支局

法律・生活・行政など

- 春日市無料法律相談 ☎(584)1148
第3水曜日:10時～16時/市役所2階市民相談室
(第1水曜日9時以降の平日に電話予約、先着15人)
- 春日市消費生活相談 ☎(584)1155(㊟兼用)
月～金曜日:10時～12時15分、13時～16時/じよなさん
- 市生活困窮者自立相談支援窓口くらしサポート「よりそい」
☎(515)2098 ㊟(581)7258
月～金曜日(年末年始、祝日を除く ※土・日曜日は要相談)
:8時30分～17時/市社会福祉センター
- 定例行政相談 ☎(584)1201(面談相談のみ)
第4火曜日:10時～15時/市役所2階市民相談室(予約不要)



**平成14年
市制30周年記念事業
タイムカプセル
「平成のカメカン」
(8月に開封予定)**

※平成年度の出来事を記した市史を編さん中です。

さんぽみち

一新した体制で

4月といえば人事異動。直属の部長、課長、係長が一斉に代わり、業務の関係で担当者も半減するので、周囲は大きく変わります▼家庭でも、長男の保育園入所や妻の職場復帰など、環境が一転。不安な要素が多すぎて(記事を書いていたのは3月末)、全てを投げ出したい衝動に駆られました▼「なるようになれ」と自暴自棄になりそうだったと

き、ふと思いついたのが、異動する課長の言葉、「仕事は遊び」。私が広報担当に配属された当時、事あるごとに言われました▼真意を尋ねたことではないのですが、もちろん遊び感覚で仕事をしてよいということではないでしょう。ユーモアもなく淡々と仕事をやる私を見かねて、そんな姿勢では市民に興味を持ってもらえない、肩の力を抜け、という意図だったのだからと思います。今の私にこそ必要な言葉です。⑤

お誕生日 おめでとう

4月

 くみさか のぞみ 組坂 希ちゃん (1歳)	 くらかげ えいと 倉掛 瑛斗ちゃん (3歳)	 たかおか みなと 高丘 湊斗ちゃん (3歳)
 とよた えみ 豊田 恵未ちゃん (3歳)	 はやし あきはる 林 明遠ちゃん (1歳)	 まえだ はる 前田 暖ちゃん (2歳)
 ますお はると 増尾 春翔ちゃん (1歳)	 みしま たろう 三島 多朗ちゃん (3歳)	 わたなべ いつき 渡邊 稜清ちゃん (1歳)

6月生まれの赤ちゃん募集(3歳まで)

写真の裏に赤ちゃんの氏名(ふりがな)、生年月日、住所、電話番号、市報かすが4月1日号または15日号の感想を書いて郵送するか、Eメールで送ってください。Eメールはタイトルを「お誕生日おめでとう」に、写真ファイル名は赤ちゃんの名前にしてください。5月13日(金)必着)までの到着分から抽選で決定します。

【送り先】市報かすが「お誕生日おめでとう」係(〒816-8501春日市役所)
✉koho@city.kasuga.fukuoka.jp ※写真は返却できません。

※QRコードは㈱デンソーウェブの登録商標です。



新型コロナワクチン

12~17歳の人も受けられます

無料

追加接種(3回目)予約方法

追加接種(3回目)の接種券(クーポン券)は、2回目接種を完了した人へ順次発送しています。接種券の送付や接種可能時期などの追加接種の概要は、国の動向などにより変更となる場合があります。

なお、集団接種会場以外に、市内の一部の医療機関でも接種を行っています。対象の医療機関は、市ウェブサイトかコールセンターで確認してください。



▲市ウェブサイト
(追加接種について)



▲市ウェブサイト
(個別接種の医療機関)

[集団接種会場で使用するワクチン]

火・土曜日：ファイザー社製ワクチン 金・日曜日：武田/モデルナ社製ワクチン

※曜日は変更になることがあります。また、12~17歳の人はファイザー社製ワクチンのみ接種できます。

留意事項

- ▷接種券に記載の券番号、氏名、生年月日、電話番号、接種希望日を伝えてください。
- ▷予約は30分単位で受け付けます。
- ▷会場には、肩を出しやすい服装で来てください。

安心して接種するために

- ▷治療中の疾患がある人や接種に不安がある人は、必ず事前にかかりつけ医に相談して、接種を受けるかどうか判断してください。
- ▷服薬中の人は、お薬手帳や飲んでる薬が分かるものを接種会場に持ってきてください。

☎ 電話で予約する
(市コールセンター)

☎ (558) 9988

受付時間

- ▷月~金曜日(祝日を除く)：午前9時~午後7時
 - ▷土・日曜日、祝日：午前9時~午後5時
- 通話料がかかります。

LINE ラインで予約する



▲市LINE公式アカウント
登録用QRコード

LINEアプリ(無料)は、「App Store」または「Google Playストア」からインストールしてください。

小児接種や1・2回目接種も実施中

無料

[小児(5~11歳)接種]

会場 春日市総合スポーツセンター 接種日時 日曜日：午前10時~午後1時

ファイザー社製の小児用ワクチンを使用します。個別の医療機関へも、市コールセンターへの電話やLINEで予約できます。

[1・2回目接種]

会場 春日市総合スポーツセンター 接種日時 土曜日：午後2時~5時

ファイザー社製のワクチンを使用します。また、予約の状況に応じて、接種日程を変更することがあります。