

みんなで春をつくろう



# Kasuga

[ 市報 かすが ] 令和3年7月15日号

## 子ども発達支援室

(関連記事2～3ページ)

- P02 子ども発達支援室
- P04 新型コロナワクチン接種
- P05 緊急支援策(第6弾)
- P06 聖火フェスティバル
- P07 市からのお知らせ
- P09 情報ひろば
- P16 新型コロナワクチン接種予約方法



# 切れ目なく子どもの発達を支援する 子ども発達支援室

「うちの子はいつになったら言葉が出るのか不安」、「落ち着きがなく、通園させるのが心配」など、子どもの発達に関する不安や悩みはありませんか。

市は、このような悩みを持つ保護者と子どもに対して、就学前から就学後まで切れ目ない支援を行うため「子ども発達支援室」を開設しました。



## 子ども発達支援室とは

子どもの発達に関する課題は個人差があり、成長過程などによってもさまざまです。子どもの健やかな成長のためには、特性を早期に理解し、適切な支援を始めることが重要です。

子ども発達支援室では、子どもの発達についての保護者の不安や悩みに耳を傾け、保健・福祉・教育・医療の各機関と連携し、子どもの特性に合わせた支援を行います。

## 相談事業

0歳～15歳（中学校卒業まで）の子どもの発達に関するさまざまな相談を受け付けています。

相談内容や子どもの様子を踏まえ、必要な支援が行えるよう、さまざまな分野の専門職（公認心理師、言語聴覚士、作業療法士、指導主幹、特別支援教育士、保健師、保育士など）が必要に応じて相談に応じます。

### 相談日時

月～金曜日（祝日、年末年始を除く）

午前9時～午後4時30分

### 相談内容（例）

▽子どもとの接し方に難しさを感じている

▽発達の遅れが気になる（言葉が増えない、歩かないなど）

▽療育を受けたい

▽就学に不安がある

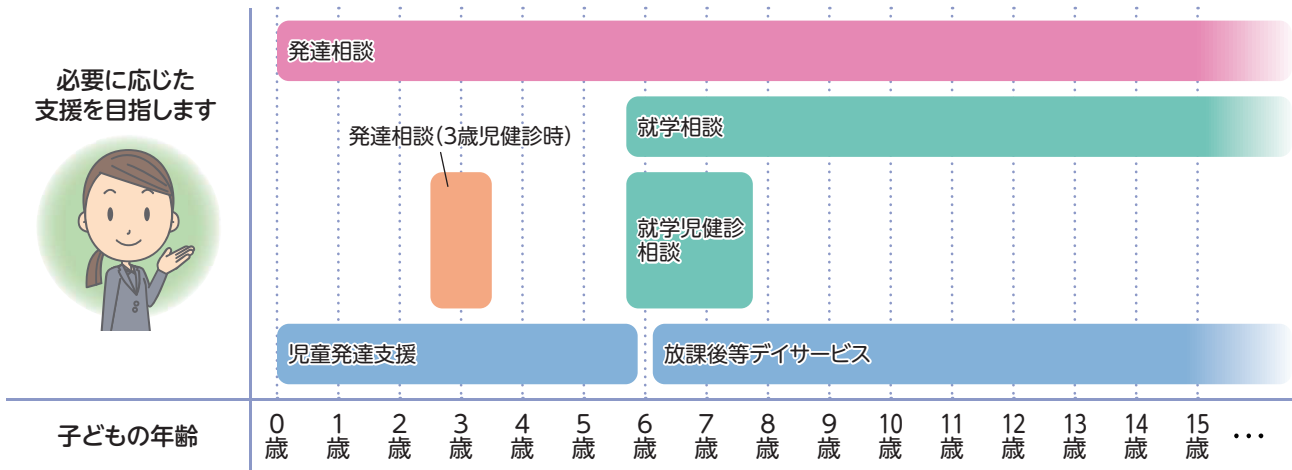
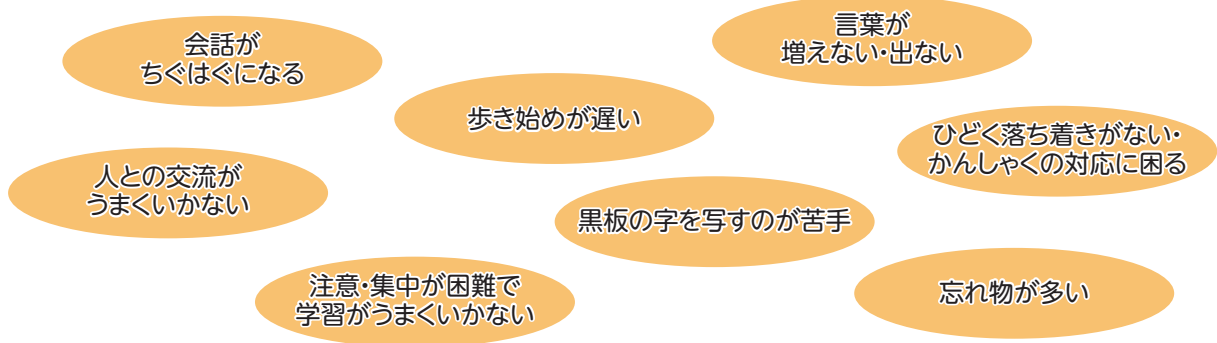
### 相談方法

電話で相談する

※電話相談の後、必要に応じて面談を行います。

※電話が難しい場合は、ファクス、Eメールでも受け付けます。

# 子どもの発達課題と年齢に応じた支援



## 支援内容

### 各機関と連携した支援

子どもの特性や発達状況に合わせた個別支援を行います。状況に合わせて、保育所や幼稚園、小・中学校などに巡回し、連携して支援します。特別支援教育を受けている子どもについては、状況を確認しながら継続的に支援します。

### 発達に関する検査

子どもの特性や発達状況を把握するため、必要に応じて検査を行います。その結果を踏まえ、個別支援につなげます。また、障害児通所支援利用の認定調査や就学先の決定に際し、検査結果を参考にする場合もあります。

### 特別支援教育に関する支援

学校生活に向けた就学相談を実施しています。

また、特別支援学校・特別支援学級への就学や通級指導教室の利用なども含め、子どもの特性に合わせた支援の場を検討するため、教育支援委員会を開催します。

## 研修・講座

子どもの発達を支援する関係者に対し、研修を計画します。また、保護者を対象とした講座の開催も予定しています。

結果的に支援の必要がなくても、相談することで不安が軽減され、子育てがしやすくなるかもしれません。少しでも子どもの発達について気になること、心配なことがあれば気軽に相談してください。



▲子ども発達支援室相談員 (公認心理師)

問い合わせ先  
子育て支援課発達支援担当

☎ (588) 5150  
☎ (501) 0051

✉ hattatsu@city.kasuga.fukuoka.jp  
ka.jp

ID 1-0083807

# 副反応や接種後の注意点

現在、65歳以上の高齢者や基礎疾患がある人の接種と接種予約を進めています。7月16日以降、64歳以下の人も順次、接種の予約ができるようになります。

副反応や接種後の注意点についてお知らせしますので、接種前に内容を確認し、接種の判断をしてください。

## 比較的多い副反応

接種後に想定される症状には次のようなものがあります。

- ▽接種部位の皮膚が赤く腫れる、かゆくなる、痛む
- ▽全身がだるくなる
- ▽頭痛がする
- ▽寒気がする
- ▽熱が出る
- ▽全身の関節や筋肉が痛む

これらの症状のほとんどは正常に免疫が働いていることによるものであり、数日経過すると自然に治まります。

しかし、症状が長引く場合や、次のような症状が出た場合は、かかりつけ医などに相談してください。

## 医療機関への相談が必要な副反応

- ▽体に強いかゆみがある
  - ▽喉や胸につまる感じがある
  - ▽声が枯れる、何度も咳が出る
  - ▽腹痛、嘔吐
  - ▽息苦しい
  - ▽体がふるふるする
  - ▽冷や汗が出る
- ※接種会場で待機時間中にこのような症状が出た時は、すぐに知らせてください。



## 接種後の注意点

接種を受けた後は、次のようなことに注意しましょう。

- ▽接種部位は、もまずに清潔に保ちましょう。
- ▽接種当日の入浴に問題はありませんが、接種部位を強くこすらないようにしましょう。
- ▽接種当日は、激しい運動や過度の飲酒は控えましょう。

ください。

※その他、副反応やワクチンに関する相談は、県新型コロナウイルスワクチン専用ダイヤルに問い合わせてください（16ページ参照）。

## 64歳以下の人の予約受付開始日

基礎疾患がある人は、クーポン券（接種券）が届き次第予約ができます。事前登録や診断書などの証明書は不要です。基礎疾患がない16～64歳の人は年齢順に予約受付を開始します。引き続き高齢者（65歳以上）も接種予約をすることができます（予約方法は16ページ参照）。

### 予約受付開始日

▷60～64歳：7月16日（金）

- ▷50～59歳：7月30日（金）
- ▷40～49歳：8月13日（金）
- ▷30～39歳：8月27日（金）
- ▷16～29歳：9月10日（金）

※年齢は令和4年3月31日時点です。16歳は、令和3年6月30日現在です。

※6月30日現在の情報です。ワクチンの供給量などにより変更になることがあります。

問い合わせ先

健康スポーツ課健康づくり担当

☎（501）1134  
F（501）1135

# 新型コロナウイルス感染症対策 緊急支援策(第6弾)を決定

市民生活や事業所を支える新たな緊急支援策と感染拡大防止対策(総支援額4,291万円)をお知らせします。第6弾を含むこれまでの支援総額は、20億2,258万円です。

問い合わせ先 安全安心課危機管理担当 ☎(584)1111(代) 📠(584)1143 📠1005821

## 介護事業所の 業務継続計画策定支援

感染症などが発生した場合でも必要なサービスが継続的・安定的に提供できる体制を確保するため、感染症対策などを含む業務継続計画(BCCP)を策定する際に、オンラインでの講座や個別相談会などを実施し、策定を支援します。

※業務継続計画(BCCP)とは、感染症などが発生した場合でも、業務を継続できるように準備するとともに、一部業務を中断する場合でも優先業務を実施できるように、あらかじめ方策を計画書としてまとめたものです。

**対象** 市が指定する介護保険サービス事業所

**問い合わせ先** 高齢課指定指導担当  
☎(558)1363  
📠(584)3090

## 高齢者施設などでの 支援体制確保

感染者または濃厚接触者となった高齢者・障がい者(児)に対し、高い感染リスクの中で介護保険サービス・障がい福祉サービスを提供する従事者を支援することで、感染者などが引き続きサービスを受けられる体制を確保します。

**対象** 4月1日～9月30日に、感染者などになった高齢者などにサービス提供をした市内の施設・事業所

※直接支援(入所、訪問、通所)を行うものに限りません。

**支援金額** 感染者など1人当たり10万円(1施設当たりの上限は100万円)

※勤務実態に合わせて柔軟な支給ができるよう、施設などを通じて従事者に支給します。

## 問い合わせ先

▽高齢者施設に関するもの

高齢課指定指導担当  
☎(558)1363  
📠(584)3090

▽障がい者施設に関するもの  
福祉支援課障がい担当

☎(584)1127  
📠(584)1154

## 小・中学校修学旅行などの 感染対策

新型コロナウイルスの感染リスクを低減し、児童生徒が安心して楽しめる校外活動とするため、修学旅行、自然教室などでの3密回避に伴う追加経費に対し、補助を行います。

## 対象となる経費

▽分散乗車に伴うバス増台に係る経費

(バス代、駐車場代、有料道路使用料など)

▽3密回避のための施設変更に係る経費(宿泊先の変更、宿泊部屋の増加、利用施設の変更など)

**問い合わせ先** 学校教育課学校保健担当

☎(584)1129  
📠(584)1153

## 非常時用食料の備蓄

小学校の給食調理員が新型コロナウイルスに感染し、給食室での調理業務ができなくなった場合に備え、備蓄食(レトルトカレー)を準備します。

準備するレトルトカレーは、温めずに食べることができ、5年以上の長期保存が可能です。また、アレルギー物質28品目は使われていません。

総合スポーツセンターの災害時用の備蓄倉庫で保管し、大規模災害時などで避難者の非常食が不足する場合にも利用します。

※保存年限に到達する時期まで使用の見込みがない場合には、小学校の防災訓練などで活用することを検討しています。

## 問い合わせ先

教務課教育総務担当  
☎(584)1128  
📠(584)1153



# 東京2020パラリンピック 聖火フェスティバル



8月24日、いよいよ東京2020パラリンピックが開幕します。パラリンピック聖火リレー（東京都内で実施）で使用する聖火の元となる火をつくる「聖火フェスティバル」が全国各地で実施されます。

## 採火式・聖火ビジット

### ○採火式

火おこし器を使って、共生社会への思いを込めた火を起こし、ランタンに採火します。

日時 8月12日(木)

午前10時～11時

場所 総合スポーツセンター第5駐車場

### ○聖火ビジット

ランタンに格納した聖火を展示します。

### 場所・日時

▷市役所市民ホール

8月12日(木)～13日(金)

午前8時30分～午後5時

※12日(木)は、採火式終了後から展示します。

▷総合スポーツセンター体育館エントランスホール

8月14日(土)

午前9時～午後5時

## パラスポーツ体験会

市に居住している人を対象に、パラリンピック正式種目であるブラインドサッカーとボッチャの体験会を行います。ブラインドサッカーの講師には、ブラインドサッカー女子日本代表コーチの藤井潤さん（アビスパ福岡育成普及部スクール推進課スクールコーチ）を迎えます。

日時 8月12日(木)

午前11時～午後1時

場所 総合スポーツセンターメインアリーナ

定員 60人(申込多数の場合抽選)

申込方法 7月30日(金)(必着)までに次のQRコードで申し込むか、郵便で住所、参加者全員の氏名、年齢、電話番号を伝える



▲藤井 潤さん



▲申込フォーム

みんなの思いをカタチにする、かすがの火を灯そう！

## フォトモザイクアートプロジェクト

東京2020パラリンピック競技大会への機運を高めるため、大会への期待や選手への応援メッセージを写真と一緒に投稿してください。集まった写真とメッセージで「かすがの火」のモザイクアートを制作します。

応募期限 7月30日(金)

応募方法 ツイッター、インスタグラム、フェイスブックに「#かすがの火」 「#福岡県春日市」のハッシュタグをつけて写真とメッセージを投稿してください。

### 注意事項

▷投稿された写真は、モザイクアートとして加工後、採火式の会場で展示したり、市の広報物などに利用・掲示したりする場合があります。

▷詳しくは市ウェブサイトを見てください。



問い合わせ先 健康スポーツ課スポーツ担当(〒816-0831大谷6-28) ☎(571)3247 📠(571)3305 🆔1005126



## 低所得の子育て世帯が対象

### 子育て世帯生活支援特別給付金(ひとり親世帯以外)

**申請・問い合わせ先** こども未来課児童給付担当(〒816-8501 春日市役所)

☎(584)1126 📠(584)1115 🆔 1008882

新型コロナウイルス感染症の影響で、失業したり収入が減少したりした子育て世帯(ひとり親世帯を除く)に対し、給付金を支給します。

**対象** 平成15年4月2日以降に生まれた児童(特別児童扶養手当受給対象児童の場合は、平成13年4月2日以降に生まれた児童)を保護・監護する人で、次のいずれかに該当する人

- ①令和3年4月分の児童手当または特別児童扶養手当受給者で、令和3年度分の住民税均等割が非課税である
- ②令和3年5月分から令和4年3月分までのいずれかの月の分の、児童手当または特別児童扶養手当の受給資格の新規または増額認定(転入以外)を受けた人で、令和3年度分の住民税均等割が非課税である
- ③平成15年4月2日から平成18年4月1日までに生まれた児童の養育者で、令和3年度分の住民税均等割が非課税である
- ④新型コロナウイルス感染症の影響を受けて家計が急変し、令和3年1月以降の収入が、非課税世帯相当の水準に下がったと認められる(家計急変者)

**給付額** 児童1人につき5万円(給付は1回限り)

**申請期限** 令和4年2月28日(月)(消印有効)

※②の場合は、令和4年3月15日(火)です。

#### 申請方法

▷①②の場合：申請不要(公務員の場合は申請が必要)

▷③④の場合：窓口か郵送で申請する

※申請書は窓口か市ウェブサイトで入手してください。

#### 申請に必要な書類(③④の場合)

▷本人確認書類(写し)(※1)

▷受取口座の通帳またはキャッシュカード(写し)(※1)

▷申請者の世帯の状況、児童との関係性が確認できる書類の写し(※2)

▷④の場合、収入が減少したことが分かる書類(給与明細書など)(※3)

※1 窓口申請の場合は、原本を確認するため写しは不要です。

※2 申請者および児童の状況によって、必要な書類が異なります。また、追加書類が必要な場合があります。

※3 令和3年1月以降のものに限り、配偶者分も必要です。

#### 注意事項

▷申請時点で市に居住していない場合は申請できません。

▷転入者で、前住所地において給付を受けている場合は対象外です。



## 平和の尊さを考えよう

### 平和祈念展開催(無料)

**問い合わせ先** 福祉支援課地域福祉担当

☎(584)1111(代) 📠(584)1142 🆔 1008927

被爆の惨状を示すパネルの展示などを行い、戦争を知らない世代にその悲惨さや平和の尊さを訴えます。

**期間** 7月27日(火)～8月1日(日)

**時間** 午前9時～午後5時

**場所** ふれあい文化セン

ターふれあいプラザ

**内容** 原爆被災パネルの展示、平和の絵本紹介コーナー、千羽鶴コーナー



## ちくし台地区自治会

### 事務所を一時移転します

**問い合わせ先** 地域づくり課協働推進・文化振興担当

☎(584)1111(代) 📠(584)1153

公民館の改修工事のため、ちくし台地区自治会の事務所を一時移転します。電話番号およびファクス番号は移転前と同じです。

**移転先** ちくし台3-92-2(ちくし台地区公民館敷地内)

**移転期間** 6月末～令和4年1月末

**問い合わせ先** ☎(582)7254(📠兼用)



## 現況届は8月27日までに 市心身障害者福祉手当など

**提出・問い合わせ先** 福祉支援課障がい担当(〒816-8501春日市役所)

☎(584)1111(代) 📠(584)1154

重度の障がいにより、市または国から手当を受けている人は、現在の生活状況や所得状況などを確認するため、現況届を提出する必要があります。

対象者には、7月下旬に現況届の用紙を送付しますので、期限までに窓口か郵送で提出してください。

### 対象となる手当

- ▷市心身障害者福祉手当
- ▷障害児福祉手当
- ▷特別障害者手当
- ▷経過的福祉手当

**提出期限** 8月27日(金)(必着)

※特定の施設に入所している場合や、病院または診療所などに継続して3カ月以上入院している場合は、手当を支給できません。

※現在、本人や家族の所得超過などのために支給停止中の人も、必ず提出してください。



## 送付します 介護保険料納入通知書 兼特別徴収決定通知書

**問い合わせ先** 高齢課介護保険担当

☎(584)1111(代) 📠(584)3090 📠 1000929

介護保険料を特別徴収(年金から差し引き)で納める人に、7月下旬に令和3年度の介護保険料納入通知書兼特別徴収決定通知書を送付します。

※今年の途中(8月または10月)から特別徴収が始まる人は、開始月の前月までは6月に送付した納付書での納付(または口座振替)が必要です。

### ○特別徴収のしくみ

年金からの特別徴収は、4月、6月、8月の「仮徴収」と、10月、12月、2月の「本徴収」の年6回に分けて行われます。

新型コロナウイルス感染症により、世帯の主たる生計維持者の死亡や重篤な傷病などで、収入が大きく減少することが見込まれる場合は、介護保険料が減額または免除になる場合があります。詳しくは、市ウェブサイト(📠1006192)を見るか、問い合わせてください。



## 市発注の建設工事 入札結果をお知らせします

**問い合わせ先** 財政課契約検査担当

☎(584)1111(代) 📠(584)1145 📠 1008537

5月に行った建設工事の入札結果(契約金額5,000万円以上)をお知らせします。

### ○ちくし台共同利用施設大規模改修工事(建築主体工事)

**工事期間** 5月17日～令和4年2月10日  
**契約金額** 6,955万3,000円  
**工事業者** (株)大名建設

### ○春日南中学校特別教室棟(北側)大規模改修工事(建築本体工事)

**工事期間** 5月27日～10月15日  
**契約金額** 8,448万円  
**工事業者** (株)大高工務店

### ○春日南中学校普通教室棟(南側)大規模改修工事(建築本体工事)

**工事期間** 5月31日～10月15日  
**契約金額** 8,305万円  
**工事業者** (株)西村組春日支店

### ○春日原駅周辺建物解体工事

**工事期間** 5月28日～11月15日  
**契約金額** 6,479万円  
**工事業者** (株)塚田工業

### ○大谷小学校管理棟他大規模改修工事(電気空調設備工事)

**工事期間** 6月2日～11月19日  
**契約金額** 5,885万円  
**工事業者** (株)九電工福岡つくし営業所

### ○大谷小学校管理棟他大規模改修工事(機械設備工事)

**工事期間** 6月2日～11月19日  
**契約金額** 5,170万円  
**工事業者** (株)丸藤産業



掲載している催しが、新型コロナウイルスの感染拡大で中止・延期・変更になる場合があります。

☎ 電話番号    📠 ファクス番号    ✉ メールアドレス    🌐 ウェブサイトアドレス    📄 市ウェブサイトページ番号

イベントに参加する時は、マスクの着用、検温などの感染防止対策に協力してください。

イベント

みんなで見よう  
白水大池公園星の館  
ペルセウス座流星群観望会(無料)

ペルセウス座流星群は、年に一度、この時期にしか見られない天文現象です。みんなで地面に寝転がり、流星群を見てみませんか。  
誰でも参加できますが、18歳以下は保護者が同伴してください。

※各自レジャーシートなどを持参してください。

日時 8月12日(休)  
午後9時～11時

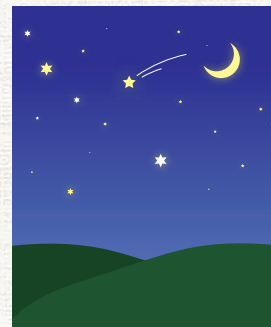
場所 白水大池公園星の館  
定員 30人(申込多数の場合抽選)

※結果は、締め切り後に応募者全員に通知します。

申込方法 7月30日(金)までに次のQRコードから申し込むか、電話で住所、氏名、年齢、電話番号、メールアドレスを伝

える

※複数人(家族などで申し込む場合は、参加者全員の氏名、年齢を記載してください。  
申込・問い合わせ先 同館  
☎(558)9099  
📠(558)9023



夏休みにチャレンジ  
昔の道具体験&工作  
「はかる」道具編

身近な材料を使って「竿ばかり」をつくりませんか。  
昔の人がどつやつつてものをはかっていたのかを体験しながら学びましょう。

日時 8月19日(木)  
▽午前10時～正午

▽午後1時30分～3時30分  
場所 奴国の丘歴史資料館  
参加費 300円(材料費)  
定員 各10人(申込多数の場合抽選)  
※8月11日(水)に当選者のみに連絡します。

申込方法 8月6日(金)までに窓口、電話、ファクス、Eメールのいずれかで住所、氏名、年齢、電話番号、希望時間を伝える

※申し込みは、参加者本人か、その家族が行ってください。

申込・問い合わせ先 同資料館  
☎(501)1144  
📠(573)1077  
✉nakoku@city.kasuga.fukuoka.jp  
📞1008292



▲工作する竿ばかりのイメージ

環境

応募しませんか  
春日大野城リサイクルプラザ  
リサイクル展示会

ごみとして持ち込まれた再利用できる自転車の販売と、スチール家具類の譲渡を行います。  
今回は、陶器類の無料配布はありません。

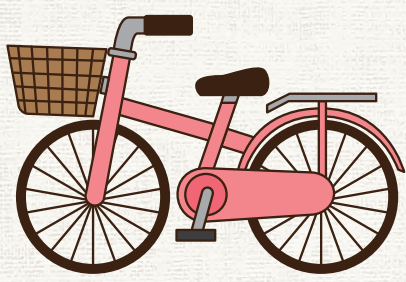
対象 春日市、大野城市に居住している人  
期間 8月3日(火)～8日(日)(7日(土)を除く)  
時間 午前8時30分～午後4時  
場所 同プラザ  
展示品目 自転車(約30台)、スチール家具類(約100点)

注意点  
▽来場者(本人)のみの申し込みに限ります。  
▽1住所につき1点のみ申し込みめます。  
▽同一住所(別世帯を含む)で複数申し込んだ場合は、全て無効です。  
▽自転車は、1台2600円(防犯登録料600円を含む)が必要で  
▽自転車は、前回の当選(当選辞退も含む)から1年間は申し込みができません。

▽当選品は、8月16日(月)～20日(金)の午前9時～午後3時30分に引き取ってください(引取期間厳守)。  
▽状況により、入場制限を行う場合があります。

▽緊急事態宣言などが発令されている場合は中止とします。  
申込方法 期間中、同プラザで申込書を受け取り、必要事項を記入して提出する

※申込多数の場合は抽選を行い、抽選結果を当選者のみにはがきで知らせます(8月13日(金)発送予定)。  
申込・問い合わせ先 同プラザ  
☎(596)7066  
📠(595)4140





**水の恩恵を知ろう**  
**福岡都市圏広域行政事業組合**  
**17市町共同企画**

福岡都市圏(春日市外16市町)では水道水の約3分の1を筑後川の水に頼っています。

水の恩恵を知ってもらうため、福岡都市圏が共同で企画を実施します。福岡都市圏に居住している人なら誰でも参加できます。

○川の駅スタンプラリー

「川の駅」を巡り、5個以上のスタンプを集めた人の中から抽選で150人に筑後川にちなんだ特産品が当たります。  
期間 7月21日(水)～10月31日(日)

○森林セラピー体験

筑後川の水源地である「つづら棚田」(つきは市)周辺の森を巡ります。

※当日の発着場所は、福岡市役所を予定しています。

期日 9月4日(土)(少雨決行、荒天中止)

※申込方法など、詳しくは同組合のウェブサイト(☎https://www.fukuoka-tosiken.jp/)を見てください。7月9日から、特設サイトで見ることが出来ます。

申込・問い合わせ先 同組合事

事務局  
☎(733)5004  
☎(733)5005



**第34回春日奴国あんどん祭り**  
**テニス大会**  
**ミックスダブルス参加者募集**

日時 9月12日(日)(雨天の場合、9月19日(日)に延期)

午前9時～午後6時(受付：午前8時50分)

場所 総合スポーツセンター他

種目

▽一般

▽シニア(男性は60歳以上で、

男女合わせて120歳以上)  
▽ブランドシニア(男性は70歳以上で、男女合わせて130歳以上)

参加費(1人当たり)

▽市テニス協会会員：1000円  
▽同協会会員以外：2000円

定員 3種目合わせて54組(申込先着順)

申込方法 8月22日(日)までに市テニス協会ウェブサイト(☎http://kasuga-tennis.tigo.jp/html/)内の申込フォームから申し込み

※ウェブサイトから申し込みができない人は問い合わせてください。

問い合わせ先 同協会事務局  
伊藤

☎080(3220)2662  
✉info@kasuga-tennis.tigo.jp

参加しませんが  
春日西テニスクラブ

無料体験教室(市後援事業)

初心者向けの体験教室です。

対象・期日

▽小学1～3年生：8月2日(月)

▽小学4～6年生：8月3日(火)

時間 午前9時30分～10時30分

場所 春日西テニスクラブ室内コート(上白水4-12)

講師 石津 史さん(公社)日本プロテニス協会公認プロコーチ

定員 各10人(申込先着順)  
持ってくるもの 運動のできる服、テニスシューズまたは運動靴、飲み物

申込方法 各開催日の前日までに電話かメールで氏名、電話番号、希望日を伝える

申込・問い合わせ先 同クラブ

☎(573)7239(☎兼用)  
✉kasugatec@bb.csf.ne.jp

椅子(キヤスター式は不可)とハンドタオルがあれば参加できます。

健康運動指導士と一緒にストレッチを行い、日頃の運動不足を解消しましょう。

対象

①初心者クラス：50歳以上  
②アクティブクラス：30歳以上

※オンライン接続が可能な機器(パソコン、タブレット、スマートフォンなど)があり、オンライン会議システムZoomが利用できることが条件です。

期日

▽8月6日(金)  
▽9月10日(金)  
▽10月8日(金)  
▽11月12日(金)  
▽12月10日(金)

時間

①午前10時15分～10時45分  
②午前11時～11時30分

参加費 1回500円

申込方法 参加希望日の前日までに電話で申し込み  
申込・問い合わせ先 クローバーストレッチ事務局  
☎080(1704)5323  
✉tr-ysh1164@dococomo.ne.jp



**マスクを外して快適に**

**ホーム・ストレッチ体験教室**  
**参加者募集(オンライン開催)**

家に居ながら、簡単に効果的なストレッチを学ぶ楽しい教室です。背もたれのある安定した

**受けてみませんか  
60歳以上対象  
体力測定会**

コロナ禍で体力が落ちていませんか。測定の結果に基づき、効果的な運動プログラムを助言します。

○いきいきルーム開催

日時 8月19日(木)

午前9時～正午、午後1時～3時(1人当たり1時間)

内容

- ▽体力測定
- ▽骨密度測定
- ▽歩行能力測定
- ▽体成分分析測定
- ▽体の歪みチェック
- ▽持久力測定

※結果説明・運動プログラム  
の提案は、別日に実施します(予約制)。

参加費 500円

定員 50人(申込先着順)

持ってくるもの 運動しやすい服、上靴、タオル、飲み物

申込方法 7月15日(木)～8月18日(水)に窓口、電話、ファクス

のいずれかで住所、氏名、年齢、電話番号を伝える

申込・問い合わせ先 いきいきルーム

☎(501)1162(兼用)  
○ナギの木苑開催

日時 8月11日(水)

午後1時30分～3時(1人当たり30分)

内容

- ▽体力測定
- ▽ロコモ度チェック
- ▽フレイルチェック

▽結果説明

参加費 無料(別途施設使用料100円が必要)

定員 20人(申込先着順)

申込方法 7月15日(木)～8月10日(水)に窓口、電話、ファクス

のいずれかで住所、氏名、年齢、電話番号を伝える

申込・問い合わせ先 ナギの木苑

☎(595)0513(兼用)



**講演・講座**

**堆肥の使い方を学びます  
ダンボールコンポストを使った菜園講座(無料)**

ダンボールコンポストで作った堆肥の使い方を学びます。今回は堆肥と袋を使用し、花や野菜を育てます。

対象 市主催のダンボールコン

ポスト講座を受講したことがある人

日時 8月25日(水)

午前10時15分～正午  
場所 下白水南6-1190  
※駐車場が少ないため、出来るだけ公共交通機関を利用してください。

定員 10人(申込先着順)

持ってくるもの 筆記用具

申込方法 7月15日(木)～30日(金)に電話、ファクス、Eメール

のいずれかで住所、氏名、電話番号を伝える

申込・問い合わせ先 環境課

み減量担当

☎(584)1157

📠(584)1147

**オンラインで開催します  
女性のための  
プチ起業塾**

起業したい女性や起業初期の女性のためのスキルアップ講座です。サテライト会場での視聴もできます(若千名)。

日時 8月25日(水)  
午前10時～正午

サテライト会場 男女共同参画センターじよなさん  
※託児もあります(生後5カ月

～就学前、1人300円、8月9日(月)までに要申込)

演題 専業主婦から創業!女性

起業者のための3つの心得

講師 野村 香さん(県よるず支援拠点コーディネーター)

定員 24人(申込先着順)

申込方法 7月28日(水)～8月23日(月)正午に次のQRコードから申し込み

込むか、電話で居住する市町村名、氏名、年齢、電話番号を伝える

申込・問い合わせ先 人権男女共同参画課人権男女共同参画担当

☎(584)1201

📠(584)1181

📄1008634



▲野村 香さん



**福祉**

**平和の大切さを語り継ぐ  
第35回筑紫地区  
8・6平和のつどい(無料)**

命の尊さや平和の大切さを、実話を基にした劇を通して伝え

日時 8月6日(金)

午後6時30分～8時30分(受付:午後6時)

場所 ふれあい文化センター旧館サンホール

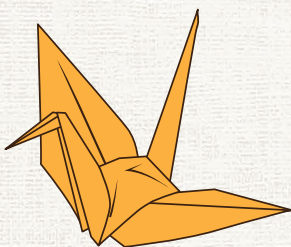
内容 平和劇「大刀洗空襲と頓田の森事件」

申込方法 電話で申し込む

申込・問い合わせ先 平和のつどい実行委員会(筑紫教育会館内) 相戸

☎(581)1037

📠(581)1603





## ひとり親サポートセンター 一人親のための就業支援 調剤薬局事務講習会

調剤報酬に関する専門知識を基本から身に付け、調剤報酬請求事務技能認定資格の取得を目指します。

託児もあります(1歳〜就学前、無料、要申込)。

**対象** 一人親家庭の母、父またはかつて母子家庭だった寡婦で、就職や転職を希望している人

※講習会の全日程に出席し、終了後にアンケートに回答する必要があります。

**期日** 8月18日(水)〜9月3日(金)  
の水・金曜日(全6回)

**時間** 午後1時〜5時

**場所** クローバープラザ研修室  
(原町3-1-7)

### 内容

- ▽医療保険制度
- ▽患者接遇と受付事務
- ▽調剤報酬の請求
- ▽患者受付の実際

**参加費** 無料(テキスト代の一部として4000円の自己負担あり)

**定員** 20人(申込多数の場合は書類選考、申込少数の場合は中止の可能性あり)

**申込方法** 7月28日(水)(必着)までに郵便かファクスで申込書を提出する

※申込書は、市ごとも未来課、保健福祉環境事務所社会福祉課または県母子寡婦福祉連合会ウェブサイト(<https://hokoken.jp>)で入手できます。

**申込・問い合わせ先** 同センター  
(〒816-0804原町3-1-7クローバープラザ受付箱11号)

☎(584)39331  
F(584)39233



## 一人親家庭の自立を支援 住宅家賃相当額の 貸し付けを行います

県の「母子・父子自立支援プログラム」による支援を受け、自立に向けて意欲的に取り組むひとり親家庭の人に対し、家賃支援(無利子貸付)を行います。指定のプログラムに取り組み、

安定的な就労につながった場合は、1年間の就労継続後に償還を一括して免除します。

**対象** 次の全てに該当する人  
▽児童扶養手当の支給を受けている

▽「母子・父子自立支援プログラム策定事業」に基づくプログラムの策定を受けている

※同プログラムの内容については、ひとり親サポートセンター☎(584)39331、F(584)39233に問い合わせください。

**貸付額** 入居している住宅家賃実費(上限4万円)

**貸付期間** 上限1年

※申請方法など、詳しくは問い合わせください。

**申請・問い合わせ先** 県社会福祉協議会総務課

☎(584)33377  
F(584)33369



相談員からのアドバイス



心にオフの日を

もつすぐ夏休みに入りますね。子どもたちは楽しみにしている

けれど、保護者の皆さんは、家にいる子どもたちの食事の用意など、家事や育児で大忙し。「普段よりも夏休みは大変」という声を多く聞きます。

今回は、そんな時の息抜き法を紹介いたします。

まず「必要最低限のことはしても、それ以上は何もしない日」をつくってみましょう。そう決めてみると、それだけで肩の力が抜けて、気持ちがホッとするものです。その日は、忙しい毎日から解放され、心と体をリフレッシュすることを楽しむ日にしてください。

それでも、しなければならぬことが出てくることもあるでしょう。何もしない予定だったのに、気が付けばいつものように掃除も洗濯もしていた、なんぞことがあるかもしれません。

ですが、いつもと同じように過ごしたとしても、掃除も洗濯も頑張ったことになりました。そんな時は「私ってすごい」と自分を褒めてあげてください。脳もリフレッシュできて、普段よりも効果的に時間を使えることもあるそうです。

**問い合わせ先** 子育て支援課子育て支援担当

☎(584)1015

## 水遊びしませんか 白水大池公園 噴水を稼働します

白水大池公園の管理棟前にある噴水を稼働します。

噴水付近で子どもを遊ばせるときは、紙おむつや水遊びパンツの使用は避けてください。

子どもが水遊びをしているときは、事故防止のため必ず大人が付き添い、目を離さないよう注意してください。

また、周りの人との距離を保つようにしましょう。

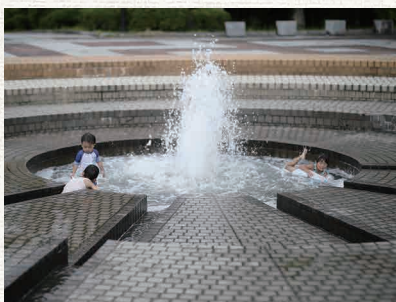
**期間** 7月21日(水)〜8月31日(火)

**時間** 午前10時〜午後4時

**問い合わせ先** 都市計画課公園担当

☎(584)1111(代)  
F(584)11143

☎1006813



**はじめまして♪あかちゃん  
親子で交流しませんか  
無料・要申し込み**

市内に居住する生後2〜6カ  
月(令和3年2月〜5月生まれ)  
の子どもとその保護者を対象に  
行います。

※きょうだい児の参加はできま  
せん(託児なし)。初めて参加  
する子どもが対象です。

**日時** 8月3日(火)、6日(金)のい  
づれか1日

午前10時30分〜11時50分

**場所** 須玖児童センター

**内容** タッチケア体験、子育て  
情報の提供、自己紹介、身体  
測定(希望者のみ)、子育て支  
援員による相談(希望者のみ)  
**定員** 各8組(申込先着順)

**持ってくるもの** 母子健康手帳  
バスタオル

**申込方法** 7月16日(金)〜31日(土)  
に電話(午前10時〜午後6時)、  
ファクス、Eメールのいずれ  
かで居住地区、親子の氏名、  
子どもの生年月日、電話番号、  
参加希望日を伝える

**申込・問い合わせ先** 同センター

☎(573)2431

📠(584)7739

✉ sugujidocenter@fcoop.  
or.jp



**県行政書士会  
行政書士による  
交通事故無料相談会(無料)**

交通事故解決までの流れや、  
保険請求手続き、後遺症(後遺  
障害)認定申請手続きなどに  
ついて相談に応じます。

申し込みは不要です。

**日時** 8月28日(土)

午前10時〜午後4時

**場所** 福岡県行政書士会会館  
(福岡市博多区東公園2-31)

**持ってくるもの** 相談したい交  
通事故に関する資料一式(例:  
事故証明書、後遺障害診断書、  
加入保険証券、相手方からの  
手紙など)

**問い合わせ先** 同会(祝日を除  
く月〜金曜日)

☎(641)2501

📠(641)2503

**公正証書による遺言や各種契約など  
気軽に相談してください  
土曜日無料公正証相談**

平日も、無料で相談を受けて  
います。

**日時** 8月21日(土)

午前9時〜午後5時

**場所** 筑紫公証役場(太宰府市)

都府楼南5-5-13)  
**申込方法** 事前に電話で申し込  
む

**問い合わせ先** 同役場

☎(925)9755

📠(925)2010



**その他**

**安心通信**

**性犯罪から身を守るために**

県内の性犯罪認知件数は年々  
減少傾向にあるものの、令和2  
年中は228件確認されており、  
全国的に見ると依然として高い  
水準にあります。

性犯罪は、被害者の体だけで  
なく、心も深く傷つけ、長期間  
に渡って苦しみを与え続けます。

被害に遭わないためには「自  
分は大丈夫」と思わず、日頃か  
ら防犯意識を持つことが大切で  
す。

**被害に遭わないためのポイント**

▽ときどき後ろを振り返るなど  
周囲を警戒していることをア  
ピールする

▽スマートフォンを操作しなが  
ら、音楽を聞きながら、など  
の「ながら歩き」をしない

▽遠回りでも、明るく人通りが  
多い道を選ぶ

▽自宅の玄関や窓の施錠を徹底  
する

身の危険を感じたときは、す  
ぐに110番通報してください。

**問い合わせ先** 安全安心課防犯  
安全担当

☎(584)1111(代)

📠(584)1143

**協力してください**

**岡本1〜7丁目**

**国土調査(地籍調査)実施**

地籍調査は、土地の正しい境  
界、位置、形状、面積などを明  
確にし、地図を作成する事業で  
す。調査開始前に、該当する土  
地の所有者に案内を送付します。

**調査地区** 岡本1・5〜7丁目  
の一部、2〜4丁目

**実施時期(現地立会)** 9月〜12  
月

**問い合わせ先** 用地課地籍調査  
担当

☎(584)1111(代)

📠(584)1143

**新型コロナウイルス感染症を  
疑ったときの相談・受診方法**

発熱などの症状がある人は、  
まずは、かかりつけ医に電話  
相談してください。

かかりつけ医がない人は、  
近くの医療機関(福岡徳洲会  
病院、福岡大学筑紫病院、済  
生会二日市病院、自衛隊福岡  
病院を除く)に電話相談して  
ください。

相談した医療機関で診療・  
検査ができない場合や、相談  
する医療機関に迷った場合は、  
筑紫保健福祉環境事務所(受  
診・相談センター)に電話で  
相談してください。

**問い合わせ先** 筑紫保健福祉  
環境事務所(受診・相談セ  
ンター)

**受付時間** 月〜金曜日(祝日  
を除く)の午前8時30分〜  
午後5時15分

☎(707)0524

📠(513)5598

※土・日曜日、祝日、夜間は、  
24時間対応相談窓口(☎(6  
43)3288 📠(643)  
3697)に連絡してくだ  
さい。

# 食育 ひとコマ vol.8



## 忙しい朝に便利 みそ玉

みそ玉とは、手作りのインスタント味噌汁のことです。

冷蔵や冷凍で保存することができ、忙しい朝や飲みたいときにお湯を注ぐだけでみそ汁が出来上がります。

麩、干しえび、とろろ昆布などの乾物や、ネギ、梅、シウウガやミョウガなど冷凍できる食品で、オリジナルみそ玉を作ってみてください。

エネルギー：24kcal、塩分1.3g



撮影協力：市食生活改善推進会

問い合わせ先

健康スポーツ課健康づくり担当

☎(501)1134    📠(501)1135

📠1006258



▲市ウェブサイト

### 材料(8個分)

- みそ：80g    ● けずり粉：8g
- 乾燥わかめ：8g    ● お好みの具材

### 作り方

- ① ボウルに材料を入れ、混ぜ合わせる。
  - ② 8等分にしてラップで丸め、冷蔵・冷凍する。
- ※保存期間の目安は、冷蔵で1週間、冷凍で1カ月です。
- ※食べる時は、みそ玉をお椀に入れ、お湯を150ml程度注いでください。

市ウェブサイトレシピの詳細やポイントを掲載しています。

## 春日風土記

第344号



### Ⅱ むかしの生活と四季 Ⅱ

#### ③ 七夕節句

ささの葉 さらさら  
のきばにゆれる

七夕といえば「たなばたさま」。

教科書にも載っている、誰もが知っている歌ですが、この「のきば」とは何か知っていますか。「のきば」は漢字では「軒端」と書き、家の屋根が壁より突き出ている部分のことを言います。つまりこの歌詞は、家の外に飾った笹の葉が、屋根の端で揺れている様子を歌っているのです。

七夕は、もともと中国の七夕伝説に由来しています。天の川を隔てて引き離された織女と牽牛が、1年に1度、七夕の夜だけ逢うことを許されたというものです。日本では織姫、彦星と呼ばれるますが、実際に天の川を挟んで向かい合うように、織姫と彦星の星があります。

本来の七夕は旧暦の7月7日で、新暦では8月14日頃になります。つまり、昔の七夕は、初

秋の澄み切った夜空に現れる天の川と2つの星を仰ぎ見る行事だったのです。そのため、七夕のことを「星まつり」とも言います。新暦の7月7日は梅雨の時期にあたり、星を眺めることさえできないことも多く、寂しい限りです。

七夕の行事といえば、短冊に願いごとを書いて、笹に飾り付けた思い出がありませんか。現在でも、幼稚園や地域の子ども会などで「七夕まつり」や「たなばた会」などが行われているようです。しかし七夕は、昔は農事や日常生活と強く結びついたものでした。

今回は、七夕にちなんだ昔の行事や慣習を、いくつか紹介します。

○七夕節句  
キキョウやオミナエシを採り、床の間に飾っていた

○竹竿つくり  
「七夕に作った竹竿は虫がつかない」とされ、竹を切って竿などを作っていた

○洗いの物  
「七夕に洗いの物をすると、よく垢が落ちる」とされ、神具や仏具を洗ったり、女性が髪を洗ったりしていた

○田褒め  
田んぼにお神酒をまきながら、「よかお田ね」と自分の稲田を褒めていた

○井戸さらい  
「七夕節句の井戸サラエ」といい、井戸に下りて掃除をすませ、塩をまき、お神酒を注いだ

○習字  
「七夕に習字をすると字が上手になる」とされ、子どもたちが稲の露で墨をすり、練習した

○虫追いごもり  
田んぼの害虫を払い、豊作を祈願するため、子どもや青年が鉦や太鼓を鳴らしたり、宮にこもったりした

農事はもちろんですが、天の川にちなんだからなのか「水」に関するものも多いようです。このような行事や慣習は昭和30年ごろまで続いていましたが、都市化や生活様式の変化により、地域から姿を消しつつあります。

そういえば、最近では「のきば」のある家も、珍しくなってきたように思います。

春日市郷土史研究会 平田善積

春日市郷土史研究会 平田善積

## 相談窓口

### 子育て・子どもの悩み、児童福祉

- 春日市子ども・子育て相談センター ☎(584)1015 ㊟(501)0051  
月～金曜日:8時30分～17時/いきいきプラザ1階
- 春日市子ども発達支援室 ☎(588)5150 ㊟(501)0051  
月～金曜日:8時30分～17時/いきいきプラザ1階
- 児童虐待相談 児童相談所全国共通:189(いちばやく)
- 福岡県福岡児童相談所 ☎(586)0023  
月～金曜日:8時30分～17時15分/電話相談は24時間受付
- 養育費に関する電話相談 ☎(584)3931  
月～金曜日:9時～17時(祝日、年末年始を除く)、土曜日、第1・3日  
曜日:9時～16時/ひとり親サポートセンター春日センター

### 暴力・DV・セクハラ相談

- 春日市男女共同参画センター ☎(584)1202  
月～金曜日:8時30分～17時/じよなさん
- ちくし女性ホットライン ☎(513)7335  
月・水～金曜日:12時～19時、土曜日:10時～17時(祝日、年末年始を除く)

### 障がいに関する相談

- 春日市障がい者基幹相談支援センター ☎(584)1111 ㊟(584)1154  
月～金曜日:8時30分～17時(※緊急時は時間外も対応)

### 不安・悩みごと

- 心配ごと相談(暮らしの問題や悩み) ☎(581)7225  
水曜日:13時～16時/市社会福祉センター
- 福岡いのちの電話 ☎(741)4343 ※24時間受付、匿名可  
インターネット相談あり(<http://www.inochinodenwa-net.jp>)

### 高齢者の介護や福祉

- 北地域包括支援センター ☎(589)6227 ㊟(589)6228
- 南地域包括支援センター ☎(595)8188 ㊟(595)6069
- 東地域包括支援センター ☎(404)0310 ㊟(404)0225  
月～金曜日:8時30分～17時、土曜日:8時30分～12時30分  
(祝日、年末年始を除く)

### 人権

- 定例人権(悩みごと)相談 ☎(584)1201(面談相談のみ)  
第1火曜日(6月を除く):10時～15時/市役所2階市民相談室  
(予約不要)
- 福岡法務局人権相談 ☎(922)2881  
月～金曜日:8時30分～17時15分/福岡法務局筑紫支局

### 法律・生活・行政など

- 春日市無料法律相談 ☎(584)1148  
第3水曜日:10時～16時/市役所2階市民相談室  
(第1水曜日9時以降の平日に電話予約、先着15人)
- 春日市消費生活相談 ☎(584)1155(㊟兼用)  
月～金曜日:10時～12時15分、13時～16時/じよなさん
- 市生活困窮者自立相談支援窓口くらしサポート「よりそい」  
☎(515)2098 ㊟(581)7258  
月～金曜日(年末年始、祝日を除く) ※土・日曜日は要相談  
:8時30分～17時/市社会福祉センター
- 定例行政相談 ☎(584)1201(面談相談のみ)  
第4火曜日:10時～15時/市役所2階市民相談室(予約不要)



平成  
アーカイブ  
Vol.28

平成28年  
総合スポーツセンター  
オープン

※市制50周年(令和4年)に向けて、市史(平成版)を編さん中です。

## さんぽみち

### YELL(エール)

「出会いと別れの季節」とい  
えば春。4月に入学や就職、  
転勤などを経験した人は、そ  
ろそろ新しい環境に慣れてき  
た頃でしょうか▼私たちにと  
っては、夏のこの時期も出会  
いと別れの季節。7月1日付  
の人事異動で、入庁から約4  
年間、広報広聴担当の一員と  
して頑張ってくれたが、担  
当を去ることになりました▼  
不器用で少し頑固なところも  
あるけれど、責任感が強く真  
面目な。①。「本当に大事なこ  
とは何か」「どう伝えるのか」  
と、何度となく議論し合った  
のはいい思い出です▼ですが、  
あえて先輩風を吹かすなら、  
大事なものはこれから。環境が  
変わることで、新たに見えて  
くるものがあるはず。真  
摯に向き合い、視野を広げて、  
1回も2回も大きくなっ  
て欲しいと思います▼いつか、  
頼もしく成長した彼女とまた  
一緒に仕事ができる日を楽し  
みにしています。(は)

## お誕生日 おめでとう

7月

 井手 律斗ちゃん (1歳)	 内山 彩良ちゃん (3歳)	 川崎 彩愛ちゃん (1歳)
 酒井 悠希ちゃん (2歳)	 重松 世来ちゃん (3歳)	 高木 瑛仁ちゃん (2歳)
 平山 蒼都ちゃん (3歳)	 溝口 真琉ちゃん (2歳)	 森 文音ちゃん (1歳)

### 9月生まれの赤ちゃん募集(3歳まで)

写真の裏に赤ちゃんの氏名(ふりがな)、生年月日、住所、電話番号、市報かすが7月1日号または15日号の感想を書いて郵送するか、Eメールで送ってください。Eメールはタイトルを「お誕生日おめでとう」に、写真ファイル名は赤ちゃんの名前にしてください。8月16日(月) (必着)までの到着分から抽選で決定します。

【送り先】市報かすが「お誕生日おめでとう」係(〒816-8501春日市役所)  
✉koho@city.kasuga.fukuoka.jp ※写真は返却できません。

※QRコードは樹デンソーウェブの登録商標です。



# 新型コロナワクチン 接種予約方法 **集団接種**

専用のコールセンターか市LINE公式アカウントで接種の予約をしてください。

## 留意事項

- ▷クーポン券(接種券)に記載の券番号、氏名、生年月日、電話番号、接種希望日を伝えてください。
- ▷予約は30分単位で受け付けます。
- ▷初回接種後、会場で2回目の予約受け付けができません。

## 安心して接種するために

- ▷治療中の疾患がある人や接種に不安がある人は、必ず事前にかかりつけ医に相談して、接種を受けるかどうか判断してください。
- ▷服薬中の方は、お薬手帳や飲んでいる薬が分かるものを接種会場に持ってきてください。
- ▷会場には、肩を出しやすい服装で来てください。

## ☎ 電話で予約する 新型コロナワクチン接種相談・予約専用コールセンター

# ☎ (0570) 065366 (ナビダイヤル)

**受付時間** ▷月～金曜日(祝日を除く): 午前9時～午後7時 ※英語・中国語は☎(0570)008322で対応しています。  
▷土・日曜日、祝日: 午前9時～午後5時 ※通話料がかかります。

## LINEで予約する 市LINE公式アカウント

LINEアプリ(無料)は、「App Store」または「Google Playストア」からインストールしてください。市LINE公式アカウントを友だち登録して、次の手順で予約してください。

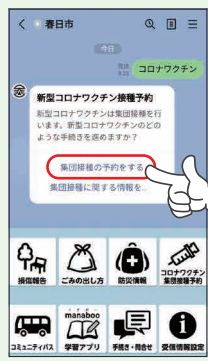


▲市LINE公式アカウント登録用QRコード

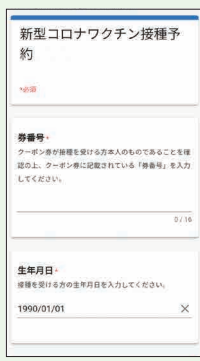
まずは、QRコードを読み取って友だち登録してください。



トーク画面下のメニューから、右上の「新型コロナワクチン集団接種予約」を選択



メッセージ内にある「集団接種の予約をする」を選択



クーポン券(接種券)に記載の券番号、生年月日を入力

## 県新型コロナワクチン専用ダイヤル ※通話料がかかります

ワクチンの副反応や、副反応発生時の対応、ワクチンの有効性・安全性などの相談に応じます。

24時間受け付け(土・日曜日、祝日も含む)

☎ (0570) 072972 (ナビダイヤル)

## 厚生労働省 新型コロナワクチンコールセンター

新型コロナワクチンの有効性・安全性などの問い合わせに応じます。

午前9時～午後9時(土・日曜日、祝日も含む)

☎ (0120) 761770