

昔を知ろう  
今を知ろう

# なるほど! かすかの文化財



# 春日市全体マップ



## 春日市の情報

かすがだよ



あすかだよ



場 所 : 九州北部(福岡県)  
 面 積 : 14.15km<sup>2</sup>(東西4km 南北5.3km)  
 人 口 : 112,414人(令和5年7月31日現在)  
 人口密度 : 7,944人 / km<sup>2</sup>  
 市の木 : ナギノキ  
 市の花 : ユリ  
 春日市PR大使 : かすがくん、あすかちゃん

# 私たちのまち・春日市ってどんなまち？

私たちの住むまち、春日市。暮らしやすいまちとして発展を**つづけて**います。

ここには1万年以上も前から、人々の生活がありました。弥生時代には、大陸からたくさんの進んだ文化が日本に伝わってきます。その玄関口である博多湾にほど近い春日の地では、いち早く新しい技術が根つき、文化が発展しました。そして、この地に暮らした人々の足跡は、日本でも有数の貴重な遺跡としてのこされてきたのです。

このガイドブックでは、春日市にあるたくさんの文化財のごく一部を紹介しています。みなさんは、身近な場所に貴重な文化財がのこっていることに驚くかもしれません。

さあ、一緒に時をさかのぼって、私たちの春日市の魅力を探しに出かけましょう。

## 春日市のはじまりと5つの村

春日市は、現在14.15 k m<sup>2</sup>の面積の中に約11万2千人の人々が暮らす住宅都市です。もとは、1889年に須玖村・小倉村・春日村・上白水村・下白水村という5つの村が集まり、春日市になったことがはじまりです。

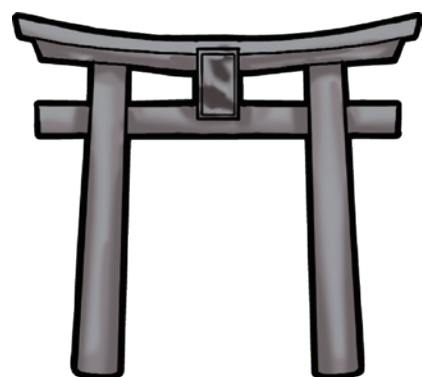
どの村ものどかな農村でしたが、それぞれの風土に根ざした特色のある歴史を歩み、地域の文化を育んできました。今でもいろいろな場所にのこっている鎮守の神社やお寺、石碑、そこにまつわる行事や伝説などは、人々が大切に守り伝えてきた地域の歴史の証人たちです。

このガイドブックでは、春日市の歴史をより身近に感じてもらうために、5つの旧村に基づいた5つの地域に分けて紹介していきます。

5地域の代表的な  
神社が見られるよ！



やり方はP4を見てね！





知ってる？私たちのまちの歴史！

# 春日市歴史年表

大昔の遺跡がたくさんある春日市は、豊かな歴史に彩られたまちです。とくに弥生時代の遺跡群は、全国的に有名で注目されていますが、その後も現在にいたるまで人々の歩みはつづき、さまざまな足跡を見ることができます。私たちのまち・春日市の歴史と文化財を、日本の主な出来事と一緒に見てみましょう。

	旧石器時代	縄文時代	弥生時代			古墳時代			飛鳥時代	奈良時代
			早・前期	中期	後期	前期	中期	後期		
春日市の歴史・文化財	一万年	五千年	五〇〇年	B./A. C./D.	一〇〇年	三〇〇年	四〇〇年	六〇〇年	七〇〇年	
	柏田遺跡・駿河A遺跡などからナイフ形石器 門田遺跡の爪形文土器		伯耆社遺跡など弥生時代の集落・墓地がつくられ始める 急激な人口増加、須玖遺跡群が成立・発展する	須玖岡本遺跡に奴国王墓や王族墓がつくられる	青銅器やガラス製品が盛んにつくられ、工房群が現れる		日拝塚古墳、下白水大塚など前方後円墳がつくられる	天神山小水城・大土居小水城が築かれる ウトグチ瓦窯で瓦がつくられる	春日神社創建。春日の名のはじまりとなる 先ノ原遺跡・春日公園内遺跡の官道跡	
日本の主な出来事										
	土器がない打製石器の文化	土器を使用しはじめる 土偶や石棒を用いたお祭りが盛んになる	稲作の伝来 金属器の使用がはじまる	多くの小国が現われはじめる	57 奴国王が後漢に使いを送り、金印を授かる	239 邪馬台国の卑弥呼、魏に使いを送る	大和政権の統一が進み、各地に前方後円墳がつくられる	527 筑紫国造磐井の乱 538 仏教伝来	604 聖徳太子、憲法十七条を定める 645 大化の改新 663 白村江の戦いに敗れ、翌年から水城・大野城などを築く	710 平城京に都を移す 794 平安京に都を移す



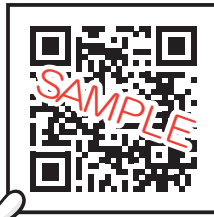


# QRコードで動画が見られる!!



歴史の流れを感じてみよう!

ガイドブックのどこかにこのQRコードが出てきたら、  
携帯電話などで読み取って、サイトにアクセスしてみよう!  
動画が流れるよ! (\*パケット通信料が必要です。)  
(\*一部機種では再生されない場合があります。)



ピッと読み取って サイトにアクセス! 動画が見られる!

平安時代	鎌倉時代	室町時代 南北朝	安土桃山時代 戦国時代	江戸時代	明治時代	大正時代	昭和時代	平成時代	令和時代
八〇〇年	二〇〇年	一三〇〇年	一五〇〇年	一六〇〇年	一七〇〇年	一八〇〇年	一九〇〇年	二〇〇〇年	二〇一九年
小倉荘・白水荘などの名が古い文書にみえはじめる	中白水遺跡に有力者の館があらわれ、白水村が発展する	熊野神社(岡本)が創建される	島津勢の兵火で春日神社が焼失	1664 武末新兵衛、白水池の土手をかさ上げする 福岡藩の御旗組八軒が昇町に移住 1627 黒田美作守一成が春日神社をつくり直す	1899 須玖岡本遺跡に奴国王墓が発見される 1889 春日、上白水、下白水、小倉須玖の5村が合併し、春日村発足	1924 九州鉄道春日原駅設置、周辺が市街地化していく (現・西日本鉄道)	米軍進駐、春日原一帯が基地の街になる 1953 町制施行。春日町となる	1989 九州旅客鉄道(JR九州)春日駅設置 1972 市制施行。春日原基地から米軍全面撤退 1952 日本、主権回復	2021 東京オリンピック・パラリンピック 2011 東日本大震災 IT革命、携帯電話が普及する
901 菅原道真が大宰府長官に左遷される	1192 源頼朝が征夷大將軍になる 全国に荘園が広がる	1281 弘安の役 1274 文永の役	1467 応仁の乱	1549 キリスト教伝来 1543 鉄砲伝来	1603 徳川家康が征夷大將軍になる 豊臣秀吉が九州を平定、天下統一する	1867 大政奉還 1853 ペリー、浦賀に来航 1784 志賀島で「漢委奴国王」の金印が発見される 享保の改革、新田開発を奨励する	1945 ポツダム宣言受諾し日本降伏、GHQによる統治 1941 英米に宣戦布告し太平洋戦争はじまる	1964 東京オリンピック開催 東海道新幹線開通、高度経済成長	





# 目次

かすが しぜんたい  
春日市全体マップ……1

わたし  
私たちのまち・春日市ってどんなまち？……2

れきし ねんびょう  
春日市歴史年表……3

もくじ  
目次……5

【マンガ】

な こくおう ふん か ざいたんけん  
え、奴国王!?文化財探険のはじまり……6

な こく おかれきし しりょうかん な こく おかれきし こうえん  
奴国の丘歴史資料館 奴国の丘歴史公園……7

おうこん じ だい  
春日市の黄金時代は2千年前にあり!!……9

【マンガ】

やよいぶん か せんしん ち な こく  
弥生文化の先進地だった奴国……10

はんえい ささ せいさんこうぼうぐん  
奴国の繁栄を支えた生産工房群……11

【マンガ】

せいどう き こうぼう み  
青銅器工房を見よう!……12

すく ちいき  
須玖地域……13

もっと知りたい!歴史のコト!  
じだい かた どき れきし  
時代を語る土器の歴史……16

こくら ちいき  
小倉地域……17

つた むかしばなし はくげん よ た  
春日に伝わる昔話 伯玄どん「夜さりの田すき」……19

かすが ちいき  
春日地域……21

【マンガ】

でんどうてき まつ たいせつ ふん か ざい  
伝統的なお祭りも大切な文化財のひとつ!……24

かみしろうず ち いき  
上白水地域……25

もっと知りたい!歴史のコト!  
しろうずいけ たけすえしん べ え  
白水池と武末新兵衛……27

しもしろうず ち いき  
下白水地域……29

もっと知りたい!歴史のコト!  
みずきあと れきし てきこうぼう  
水城跡～歴史的攻防～……31

【マンガ】

むかし どぼくぎじゆつ たか  
昔の土木技術の高さにびっくり!!……32

【マンガ】

たんけん  
探険のおわりとこれから……33

し ていぶん か ざいいちらん  
指定文化財一覧……34



いっしょ かすがし ぶんかざい たんけん  
 私たちと一緒に春日市の文化財を探険しよう!!



か  
ず  
や

春日市の小学校に通う5年生の男の子。歴史が大好き。いつかみんなを驚かせるようなお宝を発見したいと思っている。



か  
す  
み

春日市の小学校に通う5年生の女の子。お父さんが歴史好きで、休みの日は博物館や資料館に行くことが多い。



奴  
国  
王

突然あらわれた古代の王さま。かずやとかすみを強引に歴史の世界に引き込んでいく。

え、奴国王!?文化財探険のはじまり





弥生時代にタイムスリップ！！

# 奴国の丘歴史資料館 奴国の丘歴史公園

春日市内からは、たくさんの遺跡が発見されています。奴国の丘歴史資料館には、弥生時代の埋蔵文化財を中心に、いろいろな時代の貴重な遺物を展示しています。また、体験コーナーやイベントを通して、楽しく歴史を学ぶことができます。

楽しく学べるよ！



## 施設情報

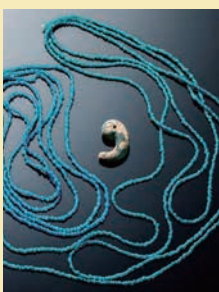
場所……〒816-0861 春日市岡本3-57  
開館時間…9:00～17:00 (入館は16:30まで)  
休館日……第3火曜日(祝日の時はその翌日)  
12月28日～1月4日

入館料……無料 駐車場…22台(無料)  
交通手段…JR南福岡駅から徒歩20分  
コミュニティバス「奴国の丘歴史資料館」で下車  
コミュニティバス「岡本1丁目」で下車、徒歩7分  
問い合わせ先: TEL092-501-1144  
URL……<https://www.city.kasuga.fukuoka.jp/miryoku/history/historymuseum/index.html>



やり方はP4を見てね

## 注目の展示品!!



### ガラス勾玉とガラス小玉

須玖岡本遺跡岡本地区の甕棺墓の副葬品です。ガラスの勾玉と824個以上の小玉が一緒に見つかりました。勾玉の長さは4.8cmで弥生時代最大級です。



### 市指定有形文化財 草葉文鏡(銅鏡)

古代中国でつくられ、日本にもたらされた青銅の鏡です。直径20cm以上の鏡は、中国でも王侯クラスのお墓からしかみつきませんが、奴国王のお墓からは3面も見つかりました。



### 武器形青銅器

弥生時代、青銅器はとても貴重なものですが、春日市では西方遺跡で銅矛10本、原町遺跡で銅戈48本などたくさんの青銅器がみつかりました。



### 銅鍬鑄型

須玖岡本遺跡坂本地区でみつかったものです。小型の矢じり(鍬)の型が7個つながったものが7列あります。この鑄型で49個の銅の矢じりを一度につくることができます。



# 歴史資料館は楽しく学べる仕掛けがいっぱい！



**考古資料展示室**  
弥生時代の貴重な埋蔵文化財を中心に、多くの遺物を展示しています。



**青銅器づくりのジオラマ**  
弥生時代の青銅器づくりの様子をリアルに再現しています。



**民俗資料展示室**  
昭和の始め頃まで使われていた農具や生活道具を展示しています。



**エントランスホール**  
学習資料・ぬりえや土器パズルなどがあります。



**体験コーナー**  
勾玉づくり(有料)が体験できます。

## 奴国の丘歴史公園を歩いてみよう！



奴国の丘歴史公園

奴国の丘歴史公園では、須玖岡本遺跡の一部が調査され、弥生時代中期につくられた甕棺墓と住居の跡がみつかりました。

現在は保存整備され、丘の上の2つのドームでは、発掘調査を行った当時の状態で甕棺墓などを見学することができます。また奴国の王様が眠っていた甕棺の上に置かれていた、巨大な「王墓の上石」も見ることができます。



ドーム(覆屋)内部

### 国指定有形文化財

#### 銅鉾鎔范(銅矛鑄型)

江戸時代に発見された、弥生時代の銅矛の鑄型です。この鑄型は石製で、上下二つに分かれています。銅矛をつくる時は二つをつないで使ったと考えられます。



### 市指定有形文化財

#### 金製垂飾付耳飾

日拝塚古墳でみつかったといわれている金製垂飾付耳飾です。鎖や飾りの部分に細かな細工が施されているところが特徴です。



#### 弥生琴(復元)

1978年に、辻畑遺跡から弥生時代後期の琴と思われる木製の板が出土しました。これをもとに、春日市郷土史研究会会員が弥生琴を復元しました。



#### 子持壺と須恵器器台

赤井手古墳からみつかった須恵器です。大きな壺に小さな壺がたくさん付いていることから、「子持壺」と呼ばれています。壺をのせるための台(器台)も一緒にみつかりました。



# 春日市の黄金時代は 2千年前にあり！！

## 弥生時代ってどんな時代？



### Point 1 稲作で社会が大きく変わった

大陸から北部九州に伝わった稲作が各地に広まり、人々の生活を大きく変えました。人々が協力して大地を耕し、稲作を行い、収穫した米を蓄えるようになりました。



### Point 2 金属器の使用

金属器が伝わると、鉄器は実用的な工具や農具、青銅器はお祭りの宝物として使われました。道具の発達により、農業生産や土木建築技術が急速に進展しました。



### Point 3 国のはじまり

強いリーダーがいる集団が、より良い土地を求めて争い、次第に日本各地に国としてのまとまりが生まれます。政治組織が発達するとともに、身分の差が現れはじめます。

## 奴国ってなんだ？

### 中国との盛んな交流があった大きな国

弥生時代の日本列島には小さな国がたくさんあり、春日市を中心とする福岡平野一帯は、奴国とよばれる有力な国でした。奴国は大陸の進んだ文化をいち早くとり入れて発展しました。

古代中国の歴史書には、奴国は他の国に先がけて中国の皇帝に使いを送り、「漢委奴国王」の金印を与えられたと記してあります。奴国は日本列島の国の中ではじめて歴史に名を刻んだ国なのです。

弥生時代の終わり頃の奴国は、2万世帯以上の人々が暮らす強力な国だったことが分かっています。



奴国と周辺の国々

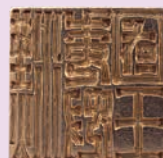
「漢委奴国王」の金印

### 中国の皇帝が奴国王に与えた「金印」

1辺2.3cm、重さ108gの純金製のスタンプです。古代中国の皇帝が、奴国の王を正式に認めたことをあらかず「漢委奴国王」の5文字が刻まれています。



上部のつまみの部分はへび蛇をかたどったものです



奴国の王様って私たちが住んでいる近くにいたのね！





弥生文化の先進地だった奴国



このあたりが  
奴国の中心地だったって  
ホント？

うむ

なんせワシの墓もあるし  
当時の日本列島の中でも  
有数の都市だったのじゃ

最先端の技術を持  
った工房群もあ  
ってな



今でも発掘調査を  
すると青銅器や  
ガラスの工房跡  
などが発見され  
ることがあるん  
じゃ

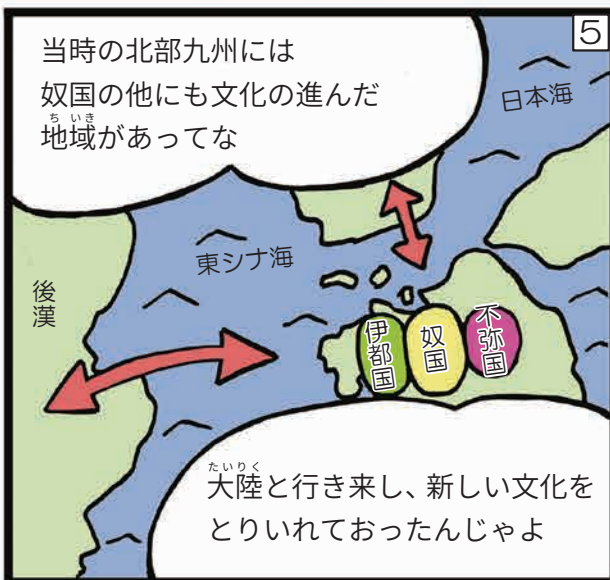
2000年前のまちの上  
に今のまちが建  
っているんじゃな



稲作もこのあたりで  
最初に根付いたの  
じゃよ



奴国ってと  
っても進んだ  
国だったの  
ね！



当時の北部九州には  
奴国の他にも文化の  
進んだ地域があ  
ってな

大陸と行き来し、  
新しい文化を  
とりいれてお  
ったんじゃよ



だが、当時世界最  
高の文明と技術  
を持った中国の  
皇帝から金印を  
もらったのは  
奴国だけじゃ

福岡市博物館に  
展示してあるよ  
ね！



奴国王  
スゴイ！

なかなかやる  
わね！

いや、金印を  
もらったのは  
ワシの数代後の  
奴国王なん  
じゃが…

# 奴国の繁栄を支えた生産工房群

春日丘陵の周辺には須玖岡本遺跡など、弥生時代の重要な遺跡がたくさん集まっています。この東西1km、南北2kmの範囲に集中する遺跡は、一つの大きな集落と考えられ、「須玖遺跡群」とよばれています。この地域では、奴国の繁栄を支えた青銅器や鉄器などをつくった工房跡もみつかっています。※春日丘陵…市内のほぼ中央を南北にとおる小高い丘のこと

## 青銅器工房

### 弥生時代の先進技術

石を彫り込んでつくった鋳型をあわせて、その中に銅とすずの合金(青銅)を流し込んでつくる青銅器。青銅器をつくるには、高度な技術や大陸産の原料が必要で、当時の最先端技術でした。奴国の須玖遺跡群からは、青銅器の鋳型が200点以上、広さが2,000㎡に及ぶ国内最大のものを含めた工房跡がいくつも発見されました。ここでつくられた青銅器は西日本の各地にもたらされました。



### 青銅器のつくり方～銅矛編～

- 銅型(外型)2つと、空洞部分をつくるための中型を1つ作る
- 鋳型と中型を組み合わせ、高温で溶かした青銅を「湯口」から流し込む
- 十分に冷ましてから取り出し、表面を磨き上げるとできあがり

## ガラス工房

### 弥生時代のおしゃれを生み出す工房

ガラスづくりの技術は弥生時代に大陸から伝わりました。春日市では、全国ではじめてガラス工房と認定された須玖五反田遺跡のほか、須玖岡本遺跡坂本地区などでも、ガラス玉がつくられていたようです。



市内の遺跡からみつかったガラス製品

## 鉄器工房

### 奴国の鉄器づくり

弥生時代には、まだ鉄をつくる技術はなく、大陸から鉄を輸入し、それを加工して鉄器をつくっていました。赤井手遺跡や仁王手A遺跡からは、鉄器をつくった跡がみつかり、鍛冶をおこなっていたと考えられています。



赤井手遺跡からみつかった鉄器



# 青銅器工房を見てみよう!

大陸に近いということも関係して  
青銅器工房や鉄器工房  
ガラス工房の跡地は  
北部九州に集中しておる

そのうちの  
半数以上が  
春日市に  
あるんじゃ

青銅器って  
図かんで  
見たことあるよ

あの  
緑色の…

緑色なのは  
見つかるまでの  
長い時間の中で  
さびたからなんだよ

そうじゃ! 完成した時は  
光りかがやいておった

キレイ……  
こんなに  
ピカピカだったのね

当時、このように  
光りかがやく宝物は  
青銅器以外になかったのじゃ!

だからこそ権力者は  
自分の力を示すために  
青銅器をたくさん  
作りたかったんじゃな  
ワシを含めて…

見よ!

これが奴国の  
青銅器工房じゃ!

わあ!

これが古代の  
最先端技術なのね!



# 須玖地域

奴国の強大さを伝える数々の遺跡



## 奴国の王都、その中心的存在 須玖岡本遺跡(国指定史跡)



須玖岡本遺跡は春日丘陵の北端に南北約300m、東西約200mの範囲で広がっている弥生時代の遺跡です。特に奴国王墓をはじめとする王族の甕棺墓があることや、たくさんの青銅器やガラス製品をつくるための道具がみつかることから、全国的に注目されています。

最近の調査では、平成28年に弥生時代中期の甕棺から銅剣と銅剣の柄に付ける飾りの青銅製把頭飾がみつかりました。青銅でできた把頭飾が奴国の地域内でみつかったのは初めてで、お墓の穴の大きさは縦5.2m×横3.9mで、甕棺を使ったお墓としては国内最大級のものでした。お墓の大きさなどから、このお墓に埋められていた人はとても身分の高い人と考えられています。



市指定有形文化財／銅剣と青銅製把頭飾

# 目を見張る副葬品の数々、奴国の王様のお墓 王墓の上石(市指定有形文化財)

須玖岡本遺跡で見つかった王墓に葬られていたのは約2,000年前の王様で、古代中国の皇帝から金印をもらった奴国王より50～60年ぐらい前の人です。

もともと王墓の上には、長さ3.3m、幅1.8m、重さ4tの大きな石が置かれていました。1899年、地元の人が家を建てるために石を移動させたところ、石の下から甕棺と青銅器などが見つかりました。その後の研究によって、鏡が30面前後、武器が10本程度、勾玉などの豪華な品がたくさん納められていることがわかりました。また、この甕棺墓は他のお墓から少し離れたところにあり、とても丁寧に埋められていたことから、特別な存在であったことがわかります。

現在、甕棺墓の上に置かれていた大石は奴国の丘歴史公園に移設して保存されており、自由に見学することができます。



王墓の上石



奴国王墓ジオラマ

# 国内最大級の青銅器工房 須玖岡本遺跡坂本地区

須玖岡本遺跡坂本地区は、特に集中して青銅器をつくっていた跡が見つっています。これまで青銅器の鋳型が50点以上もみつかり、約2,000㎡の中に工房がたくさんあったことが分かっています。

これは国内最大規模であり、発見された鋳型などから、儀式や埋葬につかう鏡や銅鐸、銅矛をはじめとした武器形の祭器など、さまざまな青銅器をつくっていたと考えられます。



かがみかた鏡鋳型: 鏡をつくるための型。2枚合わせた型のくぼみに溶かした青銅を流し込んでつくりま。



るつぼ: 青銅器をつくる時、原料を溶かすために使った器です。

# 全国初の発見! 弥生時代のガラス工房跡 須玖五反田遺跡

須玖五反田遺跡では、土でつくったガラス勾玉の鋳型、玉を磨いた砥石、ガラスがくっついた容器、つくりかけの勾玉などが住居跡などから発見されました。ガラス玉をつくるための道具がたくさんみつかったことから、ガラス工房があったことがわかりました。



ガラス勾玉の鋳型



## 青銅器をつくり始めたころの鋳型 須玖タカウタ遺跡

須玖タカウタ遺跡は、須玖岡本遺跡の西側にある遺跡で、弥生時代の集落やお墓が発見されています。

平成26年度の調査では、日本で青銅器の生産が始まったころのいろいろな種類の青銅器鋳型がみつかりました。

鋳型には石や土で作られたものがあり、特に土製鋳型からは、当時の人が鋳造のための高い技術を持っていたことがわかりました。

ちゅうそうさいげんじっけん  
鋳造再現実験の様子を  
みることができるよ！



やり方はP4を見てね



市指定有形文化財／  
須玖タカウタ遺跡出土の土製鋳型

## 古代の海がむすぶ神社と木 住吉神社とナギの杜(県指定天然記念物)



航海の安全をつかさどる神様をまつています。境内にはナギの木がまとまって生えていて、県指定天然記念物となっています。昔は、このナギの木を神社の建て替えなどに使っていたそうです。

### ナギの葉は恋のお守り？ ナギの木

ナギの葉は、ひっぱっても切れにくい性質があります。愛する人と別れないように、縁が切れないようにという願いをこめて、縁結びのお守りとして使われてきました。須玖地区では、花嫁がナギの葉を衣装の帯にはさんで婚礼にのぞむという習わしがあります。

## 地域を見守る神様 熊野神社



岡本の鎮守の神社で、国生みの神であるイザナギ、イザナミを祀っています。熊野神社の境内には市指定天然記念物のオオバヤドリギが生育しています。

### 市指定有形民俗文化財

#### 土製狛犬

江戸時代に熊野神社へ奉納された素焼きの狛犬です。狛犬の大きさは21cmで、1688年に吉村清五郎が奉納したと記録に残っています。





もっと知りたい!

# 歴史のコト!

## 時代を語る土器の歴史

### 何千年もの時を経て、進化しつづけた土器



煮沸により人々の健康状態も良好に

### ① 縄文土器

おいしいものが食べられるようになったよ!



土器が登場したことで、食べ物を煮たり、保存したりできるようになりました。縄文と名前がついているように、縄で文様をつけたものもあります。それ以外にも竹や貝がらで文様をつけたもの、強くなでたり磨いたりしたもの、何も模様をつけないものなど、地域や時期によってたくさんの種類があります。



稲作が始まり土器の種類も多様化

### ② 弥生土器

土器を焼く技術は九州北部から東に広がったんだって!



縄文土器と比べると、色が明るく、薄くて硬いのが特徴です。形はシンプルで実用的なものになり、貯蔵・煮炊き・食器・棺として利用され、壺・甕・高杯などがつくられました。これらの土器の中には、赤く塗られたものがあり、お祭りのときに使われました。



古墳の副葬品としても使われた

### ③ 須恵器

煮炊き用には「土師器」という種類の土器を使っていたよ!



斜面をトンネル状に掘ってつくった「のぼり窯」で焼かれた硬い土器で、青灰色をしています。つくり方が朝鮮半島から伝わり、日本では5世紀ごろにつくられはじめました。これまでの土器に比べて、硬く丈夫で水を通しにくい反面、熱に弱いため、主に食器や貯蔵用の壺、水がめとして使われていたようです。

人が入る大型の土器までつくられた

## 弥生時代の北部九州で主流だった甕棺墓

お墓の種類は地域や時代によって違います。北部九州では弥生時代中期に甕棺墓という大きな土器を使う埋葬方法が流行しました。

甕棺墓は地面に穴を掘って大きな甕に亡くなった人を入れ、甕・壺・板などで蓋をしたカプセルのようなお墓です。副葬品が入っていることはあまりないため、当時の貴重品である銅剣、鏡、玉類などがみつかったごく一部の甕棺墓は、その地域の有力者のお墓であったといえるでしょう。





# 小倉地域

むかしと今をつなぐ生活のあと、**伝統行事**

春日市全体



希少な副葬品に浮かび上がる首長の姿

## 赤井手古墳(市指定史跡)

赤井手遺跡の最も高い場所にある古墳です。直径30m、高さ3～5mの円墳で、6世紀につくられました。古墳の中には横穴式石室があり、装飾付きの須恵器や鉄器、銅鏡や管玉、鉄矛、鉄刀などたくさんの副葬品が納められていたことから、この地の有力者のお墓と考えられています。

近くには竹ヶ本古墳があり、辺りがまだ丘だったころは、仲よくならぶ2つの古墳の姿が見渡せたことでしょう。



須恵器の子持壺と器台

わ～！  
おもしろい形



墳丘



赤井手古墳の石室





まだ調査が行われていない、地域にのこされた古墳

## 竹ヶ本古墳 (市指定史跡)



春日丘陵西側の小高い場所につくられた全長25mの前方後円墳です。調査がされていないので詳しいことはわかっていません。

なにが眠っているのかしら？



古墳の形ってどんなもの？

### 前方後円墳

前方後円墳とは、古墳時代によくつくられたお墓です。円形の部分に亡くなった人を入れ、その前に方形の部分をつくりまします。古墳の大きさは、豪族の力の大きさを表しています。



## 住吉神社にまつわる伝統行事

子宝を願うお祭り

### 嫁ごの尻たたき

毎年1月中旬ごろに、その前年に結婚したお嫁さんたちが着物姿で住吉神社に参拝します。そのお嫁さんのお尻を、子どもたちがワラで編んだ棒でたたきます。このお祭りには、「子どもを授かるように」、「お嫁さんが家になれて長くいてくれるように」との願いがこめられています。



豊作を願う夏の風物詩

### 盆綱引き

毎年8月中旬ごろ、小倉公民館の広場で綱引きが行われます。子どもたちと大人たちが、葛で編んだ綱を3回引き合います。綱を引き始める度に「祝いめでた」を歌います。引き綱は3回目を引いているときに、なたで中央から断ち切り、行事は終了します。先祖の供養や豊年占い、厄払いともいわれています。



小倉村のリーダー

### 白水喜四郎

小倉地区は小高いところにあるため、農業に使う水のほとんどをため池にたよるしかなく、昔から水不足に苦しんでいました。そこで、江戸時代の終わり頃、小倉村の庄屋であった白水喜四郎は、上流の春日村にあるため池(小倉新池)から下流へ水を引く数kmにわたる水路を新しくつくり、人々の暮らしを救いました。

住吉神社内には、白水喜四郎の功績に感謝して村の人が建てた石碑があります。その石碑には、意思が強く、真面目に仕事に励んでいた白水喜四郎の様子が書かれています。



白水喜四郎之碑

村人のために必死で考えたら働いたんだね



# 伯玄どん「夜さりの田すき」

むかしむかし、小倉村に伯玄という働き者で大食いのおおとこが住んでいました。庄屋さんや村人に雇われて田畑の仕事をし、生活していました。村の人たちは、仕事はやくて上手な伯玄を「伯玄どん」、「ハッケンさん」と親しみを込めてよんでいました。



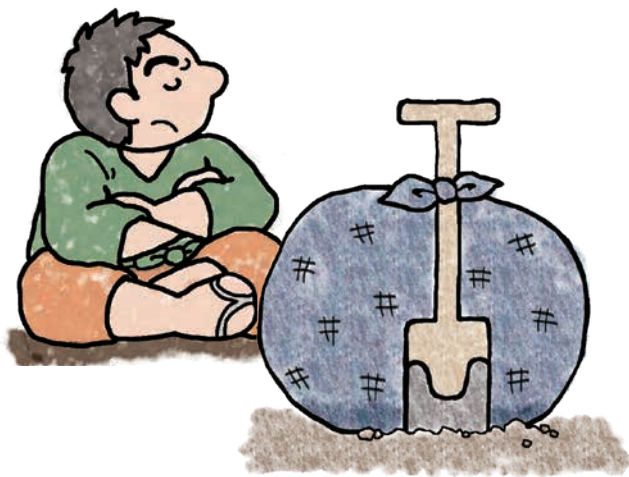
ある年の秋、伯玄どんは田すき(※)の仕事を頼まれました。伯玄どんは、早速、大きな大きなぎりめしの入った弁当箱を風呂敷に包んで背中に担ぎ、手にすきを持ち、田んぼに入ろうとしました。それを見ていた雇い主の旦那は、伯玄どんが担いでいる弁当風呂敷の大きさにびっくりして、「伯玄どん、あんたあ、田すき仕事ははやいって聞いてるばってん、田すきは伯玄どんがしよるっちゃのうして、あんたが担いどる弁当がしよるっちゃろう」とからかったのです。

注) 田すき: 田畑を耕すこと

それを聞いた伯玄どん、旦那の話が終わるか終わらないうちに、顔がみるみる真っ赤になり、胸のあたりで結んでいた風呂敷をほどいて、持っていた鋤にぶら下げました。







「そげなこと言うなら、弁当が田を耕せるかどうか、よく見とってつかーさい」と、田んぼの土手にどしんと腰を下ろしてしまっただのです。

つまらない冗談を言ったばかりに、旦那がどんなに謝っても、伯玄どんは尻に根が生えたようにビクとも動きません。

「伯玄どん、今のは冗談たい。弁当が田すきをできるもんかい。許してくれんか。田を耕してくれんかね」旦那は、おが拝むようにして一日中伯玄どんに頼み続けました。



日も暮れかかった頃、伯玄どんも少しだけ旦那が気の毒になってきました。そこで、「わかってくれたならそれでよか」とひとこと言い、立ちあがりました。そのあと伯玄どんは、夜さり(一夜)のうちに、人の二日分の田仕事をしたといひます。

## 伯玄どんは、本当にいた人物？

たらふく食べて、働き者、素直で雇い主をおそれず、曲がったことは大嫌い。田仕事もはやく、馬の看病もできたという伯玄どん。

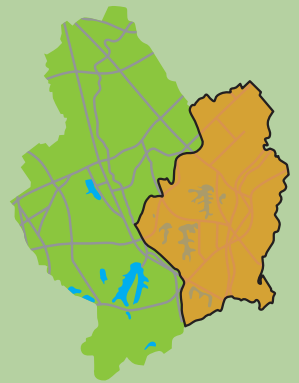
伯玄どんが、本当にいたかどうかはわかりません。人々の生活の中から生まれた、農民憧れの架空のヒーローだったのかもしれませんが、けれど、農民のヒーロー、伯玄どんのお話は世代から世代へ語り継がれ、いつしか「民話」となり、今に伝わっているのです。



# かす が ち い き 春日地域

長い間、大切に受け継がれる伝統文化

春日市全体



春日という地名の由来となった神社



## 春日神社

記録によると、中大兄皇子（後の天智天皇）がこの地に「天児屋根命」をまつたことがはじまりといわれています。768年、藤原田麻呂が故郷の大和の国（現在の奈良県）から春日大明神を迎え、春日神社をつくりました。その後、戦国時代に全焼してしましますが、1627年、福岡藩の重臣で春日村の領主である黒田美作守一成によって作り直されました。



歴史がしのばれる11本のご神木

## 春日の杜（樟）（県指定天然記念物）

境内に生い茂る11本の樟は、『春日の杜』とよばれています。その姿は雄大そのものです。長い間、春日神社を見守ってくれています。

春日神社の裏山に生えているセンリョウ叢林とともに、県の天然記念物に指定されています。





48本の銅戈、埋納方法の不思議



# 原町遺跡

原町遺跡は1969年、工事中に偶然発見されました。全長35cmほどの銅戈が、刃先を上下交互に並べた状態で48本見つっています。このように弥生時代の青銅器がまとまって埋められていた遺跡が、このほかに紅葉ヶ丘遺跡を含めて市内4ヶ所でみつっています。

集落でもない、お墓でもないところに、当時はとても貴重な青銅器がたくさん埋められていたため、青銅器を使った重要なお祭りの跡ではないかと考えられています。



発見された当時の状態

お祭りに使われた銅戈



# 紅葉ヶ丘遺跡

紅葉ヶ丘遺跡からは、27本の中広銅戈が発見されました。そのうち25本は国の重要文化財に指定され、京都国立博物館に収蔵されています。のこりの2本は奴国の丘歴史資料館で展示されています。



## 銅戈と銅矛の違いって？



銅戈

刃先と柄が直角に組み合わさったもの。鎌のように引っかけて使います。



銅矛

銅戈も銅矛も武器として日本に伝わったけど、次第にお祭り用の道具に変わっていったよ！



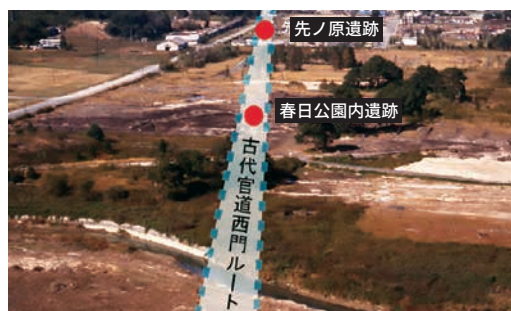
刃先の付け根が空洞になっていて、そこに柄を差し込みます。やりのように突き刺して使います。

大宰府に向かう古代のメインストリート



# 先ノ原遺跡・春日公園内遺跡の官道

奈良時代から平安時代にかけての古代の道路がみつっています。この道路は大宰府政庁から水城西門を通して、外国の使者達をもてなす役所であった鴻臚館（現・福岡市中央区）へと通じるものです。道路の幅は約9～11mあり、一直線にのびていることが分かります。



古代官道 想定ルート



JAPAN HERITAGE  
日本遺産



地元住民に親しまれる勇ましい伝統行事

# 春日の婿押し (国指定重要無形民俗文化財)

春日神社で、毎年成人の日の前日の夜に行われる、前の年に結婚した花婿と花嫁をお祝いする行事です。クライマックスの樽せりでは、花婿と地域の男の人たちが締め込み姿になって冷たい池に飛び込み、縁起物の樽のかけらを奪い合います。

婿押しが今日まで伝えられてきたのは、江戸時代の領主であった三奈木黒田家が春日神社を崇拝し、村びとの年中行事を守り、村びとがみんなで協力して、伝統を受けついできたからです。

## 婿押しの流れ

### 1、左義長

午後7時15分、いよいよ婿押しの始まりです！まずは「左義長」とよばれる「井」の字に高く組み上げた、たきぎに点火。勢いよく炎が燃え上がります。



### 2、子どもの樽取り

大人の樽せりで使う樽を奪いに行く「子どもの樽取り」。この樽が取られると、大人たちは樽せりが出来なくなってしまいます！お互い、必死の奪い合いです。



### 3、宿の行事

「これからよろしくお祈いします」と、あいさつをする花婿と花嫁。そして、春日地区のみんなでお祝いをします。



### 4、樽せり

ここが最大の見せ場！

花婿と春日地区の男たちは、締め込み姿になって真冬の池に飛び込みます。寒さを忘れて樽を割り、かけらを奪い合う男たち！奪った樽のかけらの一片は神棚にお供えし、悪いことが起こりませんように、と神様にお祈いをします。



### 5、お汐井取り

祈願のあと、春日川(牛頸川)へ向かい、身を清めます。



### 6、婿押し

川からいっせいに神社の拝殿にかけ上がり、お参り。地域の仲間入りをしたことのお祝いに、花婿を中心に、祝い唄を歌いながら、みんなでおしくらまんじゅうのように押し合います。

最後に、神様に供えた「若水」を花婿にかけて祝福します。



### 7、千秋楽

左義長の周りで、手をぱちんと打ちならして、終了！

## 祭りの世話をする三期組合

16歳から45歳までの男の人たちが、青年、中年、老年にわかれてお世話をします。女の人も、炊き出しをしたり、お嫁さんにあいさつの仕方を教えたり約一年かけて準備をします。みんなで協力することで、地域の絆が深まっていくのです。

お祭りの時は  
たくさんの方が  
里帰りするんだよ



婿押しの  
動画が見られるよ！



やり方はP4を見てね！



伝統的なお祭りも 大切な文化財のひとつ!



「春日の婿押し」じゃ!  
別名「若水祭」ともいわれる  
クライマックスの樽せりじゃな

全国的にも  
めずらしい行事で  
国指定重要無形民俗文化財に  
指定されたんじゃ

すごい迫力!



このお祭りって  
ずーっと昔から  
あるんだよね

いつごろから  
あるの?



うむ  
江戸時代には  
すでに今の形に  
なっていた  
ようじゃな



祭りや習わしを  
長く続けていくのは  
実に大変でな

長く“伝統”が  
続いていると  
いうことは  
それだけ地域を愛し、  
伝統をまもろうと  
力を尽くした人が  
いたという事じゃ

変わらぬ姿で続いているのは  
とても価値のあるものなんじゃよ

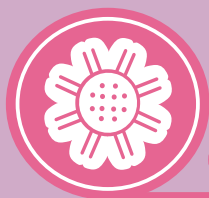


何百年も続いてきた  
人々の想いが  
伝統を守っているんだね

そう考えると  
すごいことね!

ぼく達も 今ある伝統文化を  
大切に守っていこうね

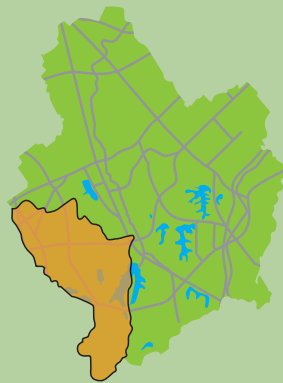




# かみしろうずちいき 上白水地域

ぶし かつやく あしあと  
武士たちの活躍の足跡が今ものこる

春日市全体



## かつて<sup>しやうえん</sup>荘園があった場所 なかしろうずちいせき 中白水遺跡

へいあん しまくら きやく  
平安時代の終わりから鎌倉時代にかけての記録によると、市内にはいくつかの荘園があったことが分かっています。

荘園とは、きそく せんじや せんじや  
貴族や神社、お寺が手に入れた土地のことです。現地の管理をまかされたぶしは、ねんぐの一部を貴族などの有力者に納めていました。

市内にあった荘園の一つであるしろくわは、きやうと  
の石清水八幡宮の領地でした。中白水遺跡の発掘調査では、八幡宮に代わって現地のりやうしゆ つと領主を務めた武士の屋敷の跡がみつかっています。

武士は、てき せ てき せ  
荘園が敵から攻められたときは、リーダーとなって戦います。そのため、屋敷の周囲にはほり をめぐらし、そな えていました。屋敷の近くにはしろくわはちまんぐわ があり、村を守るために石清水八幡宮から神様をうつ 移したものと考えられます。



白水八幡宮





# ウトグチ瓦窯展示館 (のぼり窯体験広場)



ウトグチ瓦窯展示館は、古代の窯跡群である牛頸須恵器窯跡の一角にあります。九州最古級の瓦専用ののぼり窯で、展示館では1号窯を発掘当時のまま保存、展示しています。

また体験広場では、年間を通じて焼きものづくり体験をすることができ、古代の陶芸家気分が味わえます。



←1号窯跡:重ねて詰めた瓦が窯の斜面をずり落ちないように、床が階段状になっています。

→ウトグチ瓦窯展示館:いろいろな種類の瓦や、瓦づくりの模型を見ることができます。



## 施設情報

場所……〒816-0845 春日市白水ヶ丘1-4

利用方法…(1) 火曜日から金曜日

見学希望日の1週間前までに文化財課に連絡してください。見学の申込みがない場合は施錠しています。

(2) 土曜日・日曜日

開館時間内であれば自由に見学できます。

開館時間… 9:00~16:00

休館日…… 月曜日・祝日 第3火曜日・12月28日~1月4日

入館料…… 無料

電話番号… 092-593-1144

動画をみてみよう!!



やり方はP4を見てね!

## 瓦専用ののぼり窯

日本の瓦づくりは仏教の広がり深くかかわりがあります。瓦は仏教のお寺に欠かせないものだからです。6世紀の終わり頃から近畿地方でお寺の建設が始まり、瓦がたくさん必要になりました。九州でも7世紀の終わり頃からお寺の建設や瓦づくりが盛んになってきました。

このウトグチ瓦窯は、瓦専用ののぼり窯として、たくさん瓦を生産していました。その中には、丸瓦や平瓦のほか大きな建物に使われる飾り瓦もありました。



市指定有形文化財 / おいがわら 鬼瓦



市指定有形文化財 / 軒丸瓦(上)・軒平瓦(下)

## 幻の白水廃寺探し



この瓦窯で大量の瓦が焼かれていたということから、この辺りにお寺があったのではないかと考えられています。残念ながらお寺の跡はまだ発見されていませんが、いつか失われたお寺の跡(廃寺)が見つかるかもしれません。皆さんも窯跡を見学しながら、幻の白水廃寺がどんな様子だったか想像してみませんか。

はやく発見されないかな!



もっと知りたい!

# 歴史のコト!

## しろうずいけ たけすえしんべえ 白水池と武末新兵衛



春日市にはため池がたくさんあるよね! どうしてなのかな?

### 【春日市はため池だらけ!?】

春日市には、現在20のため池がのこっています。なんと、100年ほど前は60から100ものため池があったという記録があります。

福岡平野には那珂川と御笠川という二つの大きな川が博多湾に向かって流れていますが、春日市はこれらの川には含まれた小高い土地であったことから、大きな川から田んぼへ水を引くことができませんでした。

そこで私たちの先祖は、農業に使う水を得るために小高い丘の谷間をせきとめて、大小たくさんのため池をつくったのです。その中で最大のため池が、今ものこる白水池です。白水池は「筑前三大大池」の1つといわれています。白水池が今のように大きなため池になるには、武末新兵衛という偉人の活躍がありました。



### 【水不足を救おうとした武末新兵衛】

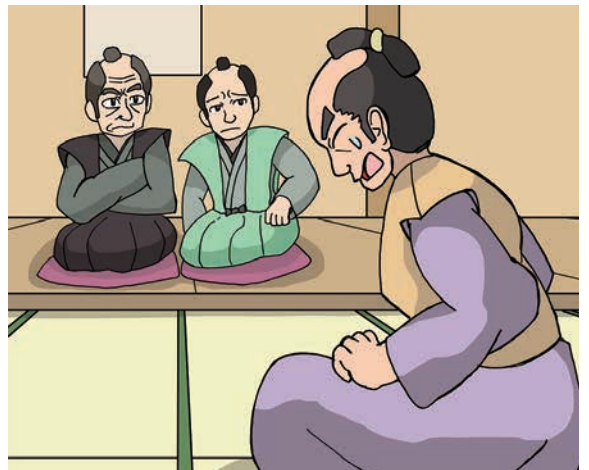
江戸時代の須玖村は、水不足に苦しんでいました。そのため村より上流の下白水村と上白水村にある白水池の水を分けてほしいと思っていました。しかし、白水池の当時の水の量は二つの村に配ってしまうと、他の村に配る余裕はありませんでした。

どうにかして須玖村に水を引きたいと考えた須玖村の庄屋である新兵衛は、「白水池にたまる水の量を増やせばよいのだ」とひらめいたのでした。

そこで新兵衛は、白水池の土手を高くし、ため池にたまる水の量を増やす計画を思い立ちました。まず、新兵衛は上白水村と下白水村の庄屋に何度もお願いに行き、ようやく二つの村の協力を取りつけることができました。

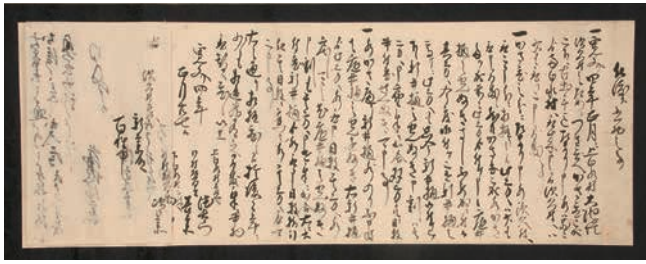
つぎは藩へのお願いです。当時の土木工事は必ず藩の許可が必要だったのですが、なかなか許可がおりず、何度も計画書をつくり直して、20回目ようやく工事の許可をもらうことができました。

こうして始まった工事は、新兵衛がリーダーとなり、たくさんの村人の協力のもと、10年以上の年月をかけて完成しました。





## 【水をわけるきまり】



市指定有形文化財／仕渡ス書物之事

「土手のかさ上げで増えた水は須玖村に配ってもらおう」という約束をしたのですが、それでも争いが起こることが考えられました。そこで、1664年に三つの村のあいだで、水を分けあう“きまり”をつくりました。それが、武末家に代々伝わる「仕渡ス書物之事」です。「分水の書」ともよばれています。

一、須玖村のために水の量がついにふえた。古い土手までにたまった水は二つの白水村がとる。

一、土手が高くなってたまった水は須玖村がとる。新しくつけた栓をぬくときは、おたがいが言いあって一緒にすること。

一、水の量が減ったときは、下にある栓をぬき、あとでそのとった水の日数分だけでもとすこと。

右のとおりに決まったので、これから先の年も少しも間違わないように。

寛文四年（一六六四年）

上白水村庄屋  
下白水村庄屋

新兵衛どのへ  
藩の役人

武末新兵衛物語の動画を公開中！



今の言葉で簡単に書きなおしたもの やり方はP4を見てね！

## 【武末新兵衛って、どんな人だったの!?】

須玖村の庄屋の家に生まれました。子どものときから、水不足に苦しむ村人を見て、どうにかしたいと考えていました。

工事をするには、土手をどれくらい高くするか、働く人は何人必要か、お金はいくらかかるかなど、計算する事がたくさんありました。新兵衛は、これらに通じ、人のために動くことのできる努力家で、まさにリーダーだったのです。争いを起こすことなく、平和的な解決策を導きだした新兵衛。

その後、たくさんの村人の生活を救った白水池は、現在公園として私たちの憩いの場となっています。また、新兵衛の功績をたたえる石碑が、須玖の老松神社（上の宮）境内に建てられています。



現在の白水大池公園

### 全国でも珍しい溜池を守る条例

## 春日市溜池保全条例

時代が移り変わるにつれ、宅地開発のために次々と埋め立てられ数を減らしたため池。

1974年に「このままではいけない！」と、溜池の保全に関する条例（1985年に改正され、現在は「溜池保全条例」）がつけられました。これは全国でも非常にめずらしい条例で、春日市の自然環境の保全に役立っています。

春日市のため池は生活を支える大切なものだったんだ！

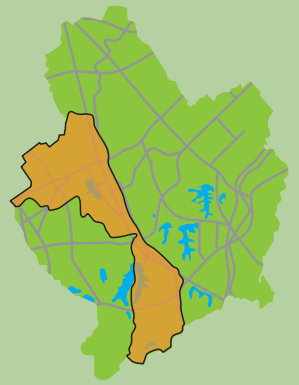




# しもしろ うず ち い き 下白水地域

地域の力強いきすな、自然との共生を感じる

春日市全体



## ねが 願いが込められた石造物 せきぞうぶつ こうしんとつ 庚申塔

市内には亡くなった人の供養や災いからのがれるためなど、色々な思いを込めて建てられた石造物が多く残っています。

村の出入り口に近い道ばたなどに建てられ、災いが村に入らないようにという願いも込められています。市内にのこる12の庚申塔のうち、半分は下白水地区にあります。昇町八幡宮前、浄運寺前の庚申塔は江戸時代につくられたものです。



昇町八幡宮前庚申塔



浄運寺前庚申塔

## かつては巨大な姿だった前方後円墳 きよだい ぜんぽうこうえんふん しもしろ うず おおつ か ころ ふん 下白水大塚古墳(市指定史跡)

春日市では日拝塚古墳の次に大きな前方後円墳で、周溝を含めた古墳の長さは約55mと考えられています。6世紀終わりごろから7世紀初めごろにつくられたと考えられています。江戸時代以降につくられたお墓や道路工事によって古墳の形が大きく変わっていますが、発掘調査では、幅約4mの周溝や横穴式石室があったことが分かっています。古墳の中からはお祭りに使われたと考えられる人形や亀の甲形の土製品がみつかりました。





# 古代から変わらない年に2度の幻想的な日の出 日拝塚古墳(国指定史跡)

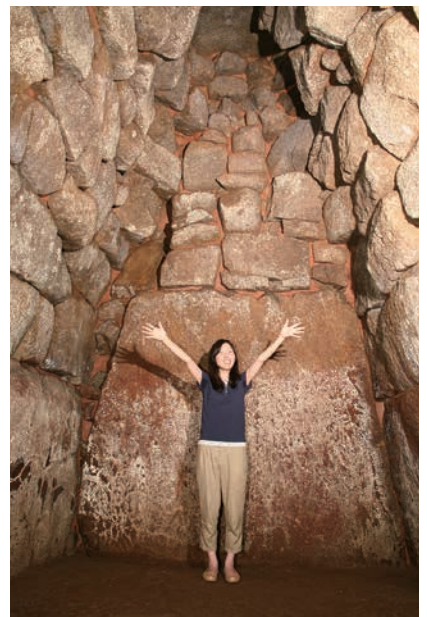
春日市最大の前方後円墳で、6世紀につくられました。下白水大塚古墳とともに地域の有力者のお墓と考えられます。古墳の中心線がほぼ東西を向いており、春分・秋分の頃には、古墳の16km東方にある大根地山山頂から昇ってくる太陽を拝むことができます。このことから、日を拝む塚=日拝塚の名がつけました。

古墳の大きさは、周囲にめぐる周溝を含めると長さ60m以上で、高さは5.5mです。後円部の中には、高さ2mもある巨大な石材を使った横穴式石室がつくられています。石室には有力者が埋葬されたことをものがたる銅鏡、装身具、武器、馬具、須恵器などの副葬品がたくさん納められていましたが、1929年に盗掘されてしまいました。

幸い、盗掘品の多くは回収されて、現在は東京国立博物館に保管されています。奴国の丘歴史資料館では、ここからみつかったと伝えられる金製垂飾付耳飾を展示しています。



日拝塚古墳の全景



日拝塚古墳の石室

金製垂飾付耳飾



# 「白水」の地名の由来となった、清らかな湧水 白水の井(走り井)

春日市の地形は、南北に細長い丘に小さな谷間がいくつも入り込んで形づくられています。この丘の西側は崖になっていて、その下から湧き水が流れ出ているところが白水の井とよばれています。日照りでも枯れることがなく、ずいぶん昔から生活用水として使われています。現在は住宅地の中に埋もれていますが、いまだに清らかな水が湧き出しています。



昔の人々の生活をうるおしていたのね!



# 植物の生きる力、樹齢100年を超える大木 えんじゅ(市指定天然記念物)

春日小学校の校庭に雄大にそびえる大木えんじゅ。樹齢100年を超える大木ですが、1982年に春日市を襲った台風で、根元から倒れてしまいました。誰もが回復はできないと思っていましたが、その後の手当てにより奇跡的に生き返ったのです。今も青々とした枝葉を茂らせ、子どもたちの成長を見守っています。普通は「槐」と書きますが、縁起をかついで「延寿」と書かれることもある、春日市の天然記念物です。



「生きたい!」って力が奇跡を起したんだね



もっと知りたい!

# 歴史のコト!

みずきあと 水城跡～歴史的攻防～  
こうぼう

ほり お濠に水が溜められて土塁が  
お城のようにそびえていたから  
「水城」とよばれたんだよ

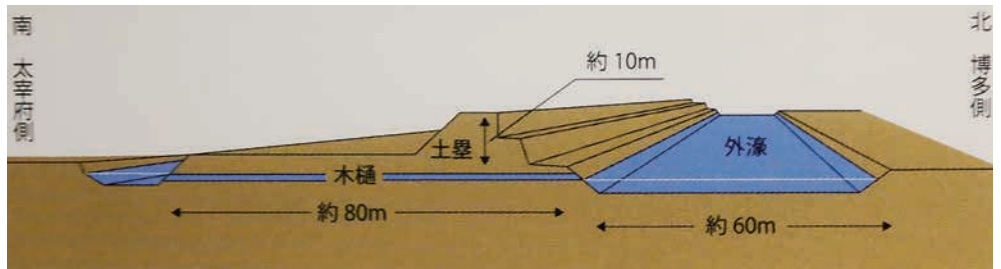


1350年の時を経て、今もなおその姿をとどめる

## 水城跡 (国指定特別史跡)

日本遺産  
JAPAN HERITAGE

水城は、663年に朝鮮半島沖の白村江で日本が唐と新羅の連合軍と戦って大敗したため、日本が攻撃された場合に備え、大宰府を守る巨大な防衛



施設として翌年につくられたことが記録されています。太宰府市と大野城市の境にのこる水城跡は、通称「大水城」ともよばれる全長1.2km、幅80m、高さ10m以上の巨大な土塁です。人の手によってつくられた土塁の外側(博多湾側)には、幅約60mの水を貯えた濠があったとされています。

春日市の昇町にある大土居水城跡、天神山にある天神山水城跡の2つは、大水城より規模が小さいため「小水城」とよばれています。このほか、大野城市上大利にも小水城があります。

水城断面図

でましんにゆう ほり お濠に水を溜められて土塁で  
2重に防いでいたのね



水城跡の  
動画が見られるよ!



やり方はP4を見てね!

### 「太宰府?」、 「大宰府?」

古代の九州を治めていた役所に  
関連するものは「大宰府」、近年の地名や天満宮は「太宰府」と区別して書かれています。地図や本などでどっちが使われているか調べてみてね!



水城・大野城・基肄城の防衛ライン

現代も通用する卓越した古代の建築技術

## 版築と木樋

水城の土塁は、版築という朝鮮半島から伝わった高度な土木技術を使って、たいへん丈夫に盛土を突き固めています。また、土塁の内部には、大きな板を組み合わせてつくった導水管(木樋)が埋め込まれています。木樋は、土塁の内側で集めた水を外側の濠に送り出す仕組みになっています。大土居水城跡の発掘調査では、小水城ではじめて木樋が発見されました。

なこく おかれきしりょうかん げんすんだい  
奴国の丘歴史資料館に原寸大の  
木樋のレプリカを展示しているよ



水城版築工事のようす(模型)



大土居水城跡出土の木樋



昔の土木技術の高さにびっくり!!

春日市にある2つの水城は

太宰府市にある巨大な水城の補助的な役割をになった“小水城”じゃ

1

2

太宰府の水城は全長約1.2km

高さが10mだからまさしく城壁じゃ

3

国指定特別史跡

水城跡

知ってる！日本が白村江の戦いで負けた後、唐や新羅からの攻撃に備えてつくられた城壁ね！

結局は使われなかったって聞いたけど…

備えあれば憂いなしじゃ  
実際に“つくること”で相手に守りの備えがあることを示したという側面もある

4

こんなものがあるって知ってたら簡単に攻撃できないもんね

わずか2、3年でこれほどのものをつくったのじゃよ  
もちろん機械も使わずに、な

5

6

文化財を大切にす理由がなんとなく分かった気がするね

そう考えると昔の人ってすごいなあ

たくさんの人の努力の積み重ねがあって君たちの今のくらしがあるんじゃない

うむ 国家的な一大事業じゃ

たくさんの人の力が必要だったのね

たんけん  
探検のおわりとこれから



おわりに



はるか昔の人は、どんな生活を送っていたのだろうと考えたことはありませんか？ その様子を知る手がかりとなるのが文化財です。

春日市には、全国的に見てもたいへん貴重な文化財がたくさんあります。

この冊子をきっかけに、まずは、自分の住む地域の歴史を想像してみてください。家族や友達と文化財について話し合ったり、実際に現地を訪ねたりすると、新たな発見もあるでしょう。もっと知りたくなっ

たら、奴国の丘歴史資料館にも調べにきてください。文化財の調査研究は年々進みます。新しい情報が出たら、これからも皆さんにお知らせしていきます。

私たちのまちには、1万年以上も前からつづいてきた人々の生活があり、また、受け継がれてきた伝統があります。それらを知り、自分の住んでいるまちの魅力を再発見することで、皆さん一人ひとりの心にふるさとへの愛情や誇りが育まれることを願っています。



# 指定文化財一覧

	区分	文化財の名称	所在地
国指定	有形文化財	重要文化財 銅鉾鎔笵(銅矛鑄型)	奴国の丘歴史資料館
		重要文化財 中広銅戈(25本)	京都国立博物館
	史跡・名勝	特別史跡 水城跡 (大土居 天神山)	昇町7丁目53番地外 天神山1丁目128番地外
		史跡 日拝塚古墳	下白水南6丁目208番地外
		史跡 須玖岡本遺跡	岡本6丁目12番地外
無形民俗文化財	重要無形民俗文化財 春日の婿押し	春日神社(春日地区)	
県指定	有形民俗文化財	博多人形祖型	個人所蔵
	天然記念物	春日の杜(樟)	春日神社境内
		住吉神社のナギの杜	須玖住吉神社境内
		春日神社のセンリョウ叢林	春日神社境内
史跡・名勝	史跡 ウトグチ瓦窯跡	白水ヶ丘1丁目4番地	
市指定	有形文化財	王墓の上石(須玖岡本遺跡)	春日市奴国の丘歴史公園
		銅鏡(須玖岡本遺跡D地点出土)	春日市奴国の丘歴史資料館
		銅矛(須玖岡本遺跡出土)	春日市奴国の丘歴史資料館
		銅剣(立石遺跡出土)	春日市奴国の丘歴史資料館
		金製垂飾付耳飾(伝 日拝塚古墳出土)	春日市奴国の丘歴史資料館
		漢式鏃(須玖坂本B遺跡出土)	春日市奴国の丘歴史資料館
		後漢鏡(松添遺跡出土)	春日市奴国の丘歴史資料館
		戦国式銅剣(立石遺跡出土)	春日市奴国の丘歴史資料館
		後漢鏡(天神ノ木遺跡出土)	春日市奴国の丘歴史資料館
		鉄矛(寺田池北遺跡出土)	春日市奴国の丘歴史資料館
		青銅器・ガラス製品生産関連遺物及び青銅器・土器類 (須玖岡本遺跡坂本地区3～6次調査出土)	春日市奴国の丘歴史資料館
		青銅器生産関連遺物及び土器類 (須玖タカウタ遺跡2・5次調査出土)	春日市奴国の丘歴史資料館
		銅剣・青銅製把頭飾・甕棺 (須玖岡本遺跡岡本地区20次調査出土)	春日市奴国の丘歴史資料館
		豊臣秀吉奉行人連署禁制附中島利一郎添書	春日市奴国の丘歴史資料館
		仕渡ス書物之事 写(白水池水分取極書)	春日市奴国の丘歴史資料館
		瓦・須恵器(ウトグチ瓦窯跡出土) 附 上白水天神ノ木採集瓦	春日市奴国の丘歴史資料館
		有形民俗文化財	土製狛犬
	天然記念物	オオバヤドリギ	熊野神社境内
		エンジュ	春日小学校校庭
	史跡・名勝	赤井手古墳	弥生7丁目67番地外
		竹ヶ本古墳	弥生6丁目2番地
		下白水大塚古墳	下白水北5丁目98番地
		原遺跡	白水ヶ丘6丁目147番地

## 【写真・資料提供】

- 福岡市博物館(P3、P9、P10 国宝金印「漢委奴国王」全景・印面)
- 九州歴史資料館(P16「爪形文土器」、P31「水城断面図」「水城・大野城・<sup>きい</sup>基肆城<sup>ぼろえい</sup>の防衛ライン(大宰府の防衛網の図)」、P32「水城東門全景」)
- 九州国立博物館(P31「水城版築工事のようす(模型)」)

## 昔を知ろう 今を知ろう なるほど!かすがの文化財

発行：春日市

編集：春日市協働推進部文化財課

〒816-0861 春日市岡本3丁目57番地(奴国の丘歴史資料館) TEL:092-501-1144

初版：平成26年12月 第2版：令和2年3月 第3版：令和4年3月 第4版：令和5年9月



資料館に関するイベントや  
発掘調査などの情報を投稿しています



ID: Twitter



@kasuga\_nakoku

検索



QRコードもしくは検索からSNSへアクセス！