



市政だより

8.1 No. 50 編集 春日市役所市長公室 電話 ☎ 1131

春日市の人口

6月末
 総数 48,284人
 男 24,494人
 女 23,880人
 前月比 + 288人
 世帯数 15,132



(左) 会場一ぱいの出席者
 (右) 質問に答える柴田市長

「市長と語る夕べ」

開催中です

春日市を、もっと、もっとの住みよいまちにしようと、柴田市長らの幹事陣は、1日おきに毎夜開いています。「市長と語る夕べ」は、もう13会場で開催いたしました。こととして3年めですが、お座どの会場も、前同、前々同にくらべて皆さんの参加がふえています。そして皆さんの熱心な御質問には

出席者・真剣な質問

どちらもゲンとふえました

「市政部加の熱意のあらわれ」と受けとめて市長も感激しています。ご質問の内容は、大きくは市政から、市の細かい仕事のものもチヤンと反映させなければいけないと全部を整理しています。8月はお盆の関係で、下旬に少しスラしていますが、9月にかけて、まだ13会場が残っていますので、市長も皆さんの御出席をお待ちしています。ふるって御参加ください。

これからの開催日

月日	曜日	対象地区	開催場所
8月1日	(水)	須玖	須玖 公民館
3	(金)	若草	若草 集会所
6	(月)	春日台	山本 駐在員宅
8	(水)	徳府	徳府 公民館
10	(金)	春日原南	春日原南 *
20	(月)	秋蔭	秋蔭 *
22	(水)	白水池	鹿塚大土居支店 研 大 研 室
24	(金)	日の出	日の出 集会所
27	(月)	保ヶ丘	保ヶ丘 公民館
29	(水)	同本町	同本町 *
31	(金)	大和町	大和町 *
9月3日	(月)	大宝町	大宝町 *
5	(水)	春日原	春日原 *

時間は各会場とも午後7時30分から9時30分までの約2時間です。

りでは生きてゆけない

これからの市町村

「春日市の場合」を考えてみましょう

わたしたち市民の生活を守り、そして快適にするため、市は生活環境施設の整備に力を入れていますが、これらの仕事のなかには、一市単独では処理できないものがあります。人為的につくられた行政区域の範囲を越え、もっと広い地域を対象に事業をすすめていく「広域行政」と呼ばれているものです。

春日市でも現在、水道からし尿、ゴミ、消防・伝染病、火葬場なども広域圏内の市町や、隣の福岡市と話し合っただけでは処理しては行かないものがあります。たとえ出来ても、税率があがらないと、財政的に不経済だったりするからです。ここで、もう一度、「市政の勉強」におさらいして見ましよう。

し尿

1日の尿量と尿量は、水洗世帯500戸分（東、西外水田を除く）を含めて53tと、617台のトラックで毎日、福岡市に運び、委託している福岡市の手で110キロmの船に船積して運ばれています。

春日市など田舎路5市町と福岡市南區、公共下水道管で福岡市板付につくっている終末処理場に運んで、キレイに処理して博多港へ。市でも11月には、まず桜ヶ

ゴミ

市内で1日に出でくるゴミの量は生ゴミが34トン、燃えないゴミ12トン、不燃ゴミは大野城市との共有地で埋立てに使っていますが、生ゴミは17両のトラックで毎日、大野城市牛頸の筑紫地区焼却施設組合のじん焼却場に運んでいます。



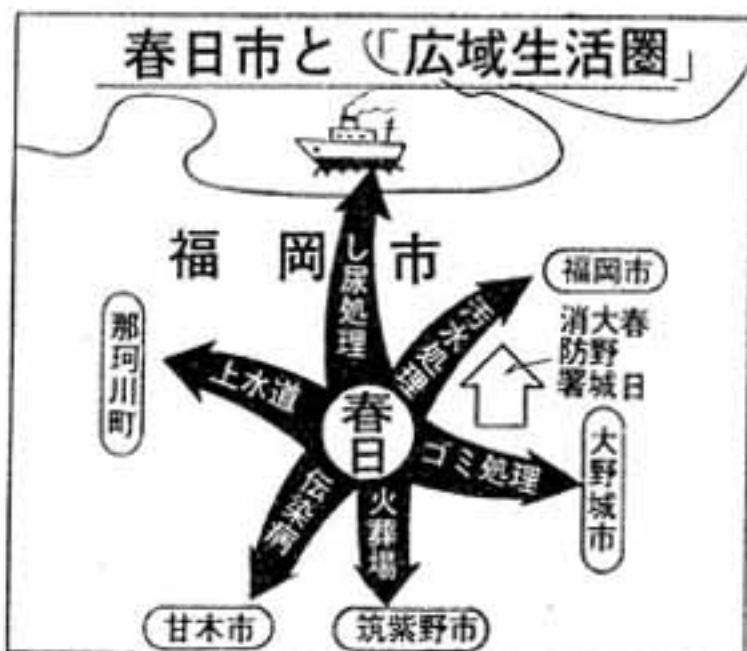
平和台野球場の8倍の広さもある汚水処理場（建設中）

丘汚水幹線300m工事に着手の予定ですが、この総事業費は275億円もかかる大事業です。

しかし、このゴミ焼却は毎日フルに稼働していますが、設備が古いのと能力ギリギリなので、ゴミの量が増えてくる将来の対策に迫られています。

そこへ、福岡市から焼却場用地の話が持ち込まれました。春日市の単独施設では、完全な公害対策ができないこと。また税率が安く処理費がコ

ひと



水道

スト高になりますので専門家の検討の結果が「無公害」の線が出ましたら人口が急増する一方の市が水をい

伝染病

本市は、他市町にくらべて、生活環境が整備、改善されて...

消防

消防組織は大野城市と共同で昭和45年6月に両町消防組合をつくり、消防本部を設けました。

火葬場

本市には火葬場がありません。福岡市に相談して同市検原の火葬場を使用させてもらっているのが現状です。

企業団に加入して筑後川から取水

5年後の給水人口6万人に対する給水量1万8千トンの「確保」は、まずまずOKですが、市民の生活環境の改善を中心にした「あたたかい水の需要増」などに備えて万全を期する対策に迫られています。

むすび

それでもやはり伝染病はこわいものです。伝染病対策としては、甘木・朝倉広域市町村連帯組合と委託契約を結んでいますので、こうした伝染病患者は、すぐ甘木市の組合伝染病センターに運んで入院、治療を受けられる仕組みになっています。

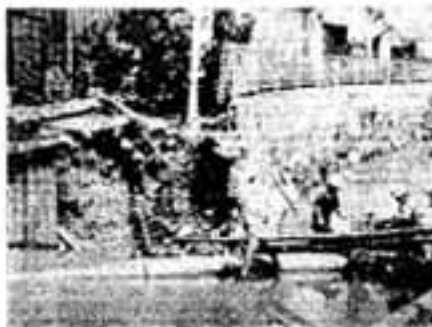
▽—△ △—▽

諸岡川の改修工事

いま急ピッチです

工期まで完成をめざして急いでいました諸岡川の改修工事は、資材難などのため予定より遅れてしまいましたが、そのせやとビッチがより、8月末には全

6工区のうち4工区が終るところまでこぎつけました。全工事が完了するのは10月上旬の見込みですが、現在の状況では「少しぐらいの雨量では、もう大じょうぶ」ということです。なお工費総額は1億2千万円です。
(川幅を広げカーブも緩やかに)同本町で(建設課)



事業資金の貸付、7千万円まで

「筑紫農協」がスタート

春日市農業協同組合など3協同組合が合併した。したがって、これまで1人部内の5協協が合併した「筑紫農協」の2千万円が限度であった事業資金協同組合は本町を筑紫野市資金の貸付額も、1人向り7千万円協本町におき、早山田組組合長以下の新陣容を整えて7月21日から開始しました。

新協協の原金額は合併によって一躍275億円の大きさになりました

- 組合 長 早山 國雄
- 副組合長 長 真鍋 勝次
- 常務理事 事 金堂 内蔵

△新役員▽

- 常務理事 中島 一男
- 春日支店長 藤野 清典
- 元支店長 藤野 清典
- 日の出支店長 藤原 重雄
- 大土剣支店長 白水 定
- 春日事業所長 藤田 隆
- 本店所在 地 筑紫野市二日市

- 1236番地ノ5
- (電話) 09292
- (二日市) ① 1310
- ② 1319

し尿浄化槽の管理

こうして、正しくきれいに

最近、夜所、会社、アパートはもちろん一般家庭でも便所を水洗式にした、し尿浄化槽の設備が普及してきましたが、浄化槽は定められた基準にしたがい維持管理を行わなければならない。管理が悪いと、その機能をじゅう分に発揮できず、公害発生の原因となり、ひいては伝染病発生の原因ともなります。

- △腐敗タンク方式浄化槽▽
- ①年一回以上浄化槽の清掃をして下さい。
- 使用後、モーターが動かないと、タンク内の好気性菌に大量の空気を送ることができなくなり、菌が死滅して汚水が浄化されず、ま、流れることになりません。
- ②放流水は必ず塩素剤で消毒しましょう。また消毒薬は絶やさないように注意して下さい。
- ③放流水の水質検査を受けましょう。
- ④100人槽以下の浄化槽は、年一回以上水質検査を受けなければなりません。
- ⑤101人槽以上の浄化槽は年4回以上水質検査を受けて、その結果をそのつど、筑紫保健所に報告しなければなりません。

- ①送気孔をふさぐと、槽内の好気性菌が死に、汚水が浄化されなくなりません。
- ②排気管(臭突)は、タンク内で発生したガスを排出並びに空気を吸込む働きをするものですから、高さや位置を適当にしてください。
- ③灌水水のある浄化槽は、常時少量の水を流すことが肝要です。
- △曝気方式▽
- ④4ヶ月に1回は清掃(汚泥の取り)をして下さい。
- ⑤電動モーターの電源を切らないで下さい。

- 水質検査の方法
- 左記に連絡しますと、排水員が検査することになっております。
- ▼福岡市中央区赤坂一丁目九の九 筑紫保健衛生センター TEL 25559
- ※検査料金
- 一般住宅 2,400円
- その他 3,000円
- (筑紫保健所)

健康保険

「の ない 皆さんへ」

市民のみならずで社会保険に入っている人、生活保護受給者以外の人は、市の国民健康保険に加入するようには法律で義務づけられています。入っていない人は早く加入手続をして下さい。

その間に、もし病気になるますと医療費がかさんで大変です。

国民健康保険の資格取得時期
市内に住所を有するに至った日、退職などで他の社会保険等に該当しなくなった日から資格を取得します。世帯主は14日以内に届けねばなりません。

社会保険の継続受給者も国民健康保険に加入の義務があります。

○手続の方法
届保に加入する場合は、印鑑、前年の所得証明書、(退職

医療費がたいへんです！

どうぞ市の国民健康保険へ

ので手続して下さい。届けなかつた場合は、転入した日、社会保険等の資格をなくした日からさかのぼって保険料がかかります。

○資格を失う時期
市内に住所がなくなった日の翌日、就職などにより社会保険等の資格を取得した日の翌日からその資格を失いますので、この場合も世帯主は14日以内に届けねばなりません。資格がないのに保険証を使うと、後した場

合は、退職証明書または社会保険番号(失効番号)をそえて、国民健康保険証、印鑑、(社会保険取得者は社会保険証)をそえて、市役所市民課、東支所の窓口で手続して下さい。

なお他の社会保険等とは次のような保険です。

政管健保(社会保険)
船員保険、日雇保険
各種公務員共済組合保険
各種国民健康保険組合

引揚者の特別交付金(国庫債券) 買上げ、担保貸付もします

引揚者特別交付金(国庫債券)の買上げおよび担保貸付を受けたいです。

▽買上げの対象
生活に困っている方。

▽担保貸付
事業資金として担保貸付をします。どちらも希望者は市役所内福祉事務所へお申し出ください。(福祉事務所)

通院で老人の機能を回復訓練

特別養護老人ホーム厚生園でとしよりの通いによる機能回復訓練を行なっていますので、希望される方は厚生園、または福祉事務所にお申し出てください。(福祉事務所)

▽訓練日 毎週水、土曜日
午前9時30分受付
▽場所 大野城市大字瓦田1-2-5
特別養護老人ホーム厚生園
(福祉事務所)

老人福祉施設のいろいろ

老人ホームには、養老老人ホーム、特別養護老人ホーム、軽費老人ホーム、有料老人ホームがあります。これらの老人福祉施設について説明いたします。

(1)養老老人ホームは身体上、(2)特別養護老人ホームは入院治療の必要はないが、寝たきりで常時看護を要するおとしよりを収容する施設です。費用はその所得に応じて実費以下の額で入所できます。

(3)軽費老人ホームは、低所得の身寄りのないおとしよりが、自費で利用する施設です。

(4)有料老人ホームは、相応の料金でおとしよりをお世話するところです。

(福祉事務所)

老人クラブにいらっしやい

おとしよりの話し合いの場として32の老人クラブがあり、毎日、または週に1、2回程度老人いこいの家などに集って、囲碁、将棋、歌や踊りのけいこ、健康講座や、時事問題の討論などをして楽しい日を送っています。

60才以上のおとしよりであればだれでも、入会できます。

入会希望のかたは、市の福祉事務所か、または、最寄りの老人クラブへ問い合わせてください。(福祉事務所)

戦傷病者の相談会

戦傷病者の補装具支給等の出張相談が8月20日(月曜日)午前10時から午後3時まで県庁須崎特別館(須崎ビル第2会議室)で開催されます。

相談できる人は「戦傷病者手帳」を持っている人で、公路上の傷病により補装具をつける必要のある人、または更生するための医療が必要な人。

相談に行かれる方は当日、「印かん」「戦傷病者手帳」を持って行って下さい。(福祉事務所)

福祉手帖

お知らせ版

今月の納税

今月は市県税(第2期)と国民健康保険税(第3期)の納期になっていきます。市県民税と国民健康保険税。早めにお近くの金融機関に納めてください。

(税務課・保健衛生課)

▼一調査区当り世帯数
平均50/70世帯(地域性、特性を考慮して決めています)

▼調査額
8,750円(税込)

▼申し込み期間
8月1日(水)~15日(水)まで

▼連絡先
市役所市長公室企画課書係

TEL 601131
(市長公室)

戸籍手数料が変更されました

戸籍手数料令が改正され、戸籍に
応じます。御利用ください。
(監査課)

○とこ 中央公民館
○相談員 石井晃行政相談委員

道路の苦情相談所
道路の苦情について九州行政監察局の合同相談所が開かれます。

○とき 8月8日(水) 午前10時~午後3時

○とこ 中央公民館

○相談員 石井晃行政相談委員

道路の苦情相談所

請求、抄本および閲覧などの料金が、いままで一枚50円から70円になりました。

(市民課)

住宅統計の調査員募集

約20名

ことしの10月1日を期して、わが国の住宅の現状とその推移を調査し、その調査結果をもつて住宅

関係諸機関の基礎資料をつくる住宅統計調査が実施されます。

春日市ではこの調査の万全をはかるため、次の要領で調査員を募集します。ふるってご応募ください。調査の仕事は家庭の余暇

を利用してじゅう分にやれます。

▼応募資格
20歳から60歳まで、学歴、性別は問いません。

▼調査期間
9月28日ごろから4/5日程度

ラス等)は不燃物の収集日に従って出してください。

④ 残飯、野菜くず等食所のゴミは、じゅうふん水を切つて、袋等に入れ、口をしぼって出して下さい。

⑤ ダンボールは収集に支障をきたします。小さく切る等、処理しやすい方法で出して下さい。

⑥ ゴミ箱は、必ず蓋をし、軒下や屋内に入れて容器に雨水等が入らないようにして下さい。

(保健衛生課)

⑦ 燃えるゴミだけを出して下さい。

⑧ 燃えないゴミ(ビン、罐、ガ

ラス等)は不燃物の収集日に従って出してください。

④ 残飯、野菜くず等食所のゴミは、じゅうふん水を切つて、袋等に入れ、口をしぼって出して下さい。

⑤ ダンボールは収集に支障をきたします。小さく切る等、処理しやすい方法で出して下さい。

⑥ ゴミ箱は、必ず蓋をし、軒下や屋内に入れて容器に雨水等が入らないようにして下さい。

(保健衛生課)

⑦ 燃えるゴミだけを出して下さい。

⑧ 燃えないゴミ(ビン、罐、ガ

ラス等)は不燃物の収集日に従って出してください。

④ 残飯、野菜くず等食所のゴミは、じゅうふん水を切つて、袋等に入れ、口をしぼって出して下さい。

⑤ ダンボールは収集に支障をきたします。小さく切る等、処理しやすい方法で出して下さい。

⑥ ゴミ箱は、必ず蓋をし、軒下や屋内に入れて容器に雨水等が入らないようにして下さい。

(保健衛生課)

⑦ 燃えるゴミだけを出して下さい。

⑧ 燃えないゴミ(ビン、罐、ガ

ラス等)は不燃物の収集日に従って出してください。

④ 残飯、野菜くず等食所のゴミは、じゅうふん水を切つて、袋等に入れ、口をしぼって出して下さい。

⑤ ダンボールは収集に支障をきたします。小さく切る等、処理しやすい方法で出して下さい。

⑥ ゴミ箱は、必ず蓋をし、軒下や屋内に入れて容器に雨水等が入らないようにして下さい。

(保健衛生課)

⑦ 燃えるゴミだけを出して下さい。

⑧ 燃えないゴミ(ビン、罐、ガ

ゴミの出し方 5つのきまり

「公害」をなくすため 必ず守りましょう

ゴミ公害は、最近、新聞、テレビなどのニュースで報道されています。大きな社会問題となつていますが、もともと「ゴミ」は人が作ったもので「ゴミ」を捨てる人の心得が不潔にも清度にもなります。

まず自分の身の回りから出る「ゴミ」を、どう処理するかで「ゴミ」は少なくもなり、多くなりもなります。ご家庭から出る「ゴミ」を清潔に処理するため次の事柄に注意して出してください。

出すときの注意

① 燃えるゴミだけを出して下さい。

② 燃えないゴミ(ビン、罐、ガラス等)は不燃物の収集日に従って出してください。

③ 残飯、野菜くず等食所のゴミは、じゅうふん水を切つて、袋等に入れ、口をしぼって出して下さい。

④ ダンボールは収集に支障をきたします。小さく切る等、処理しやすい方法で出して下さい。

⑤ ゴミ箱は、必ず蓋をし、軒下や屋内に入れて容器に雨水等が入らないようにして下さい。

(保健衛生課)

⑦ 燃えるゴミだけを出して下さい。

⑧ 燃えないゴミ(ビン、罐、ガラス等)は不燃物の収集日に従って出してください。

④ 残飯、野菜くず等食所のゴミは、じゅうふん水を切つて、袋等に入れ、口をしぼって出して下さい。

⑤ ダンボールは収集に支障をきたします。小さく切る等、処理しやすい方法で出して下さい。

⑥ ゴミ箱は、必ず蓋をし、軒下や屋内に入れて容器に雨水等が入らないようにして下さい。

(保健衛生課)

計費(ハカリ)の定期検査を実施しています。取引や証明にハカリを使用している方は、必ず検査を受けてください。定期検査を受けていないハカリは使用できません。

ハカリの定期検査です 必ず受けましょう

8月

1日 9時半~12時 須玖公民館

2日 13時~16時 榑ヶ丘公民館

7日 9時半~12時 市役所

13日 13時~16時 市商工会館

中央公民館

市政に一言

道路の舗装もすすみ、立派になつていきますが、道ばたのゴミは困りますね。これでは、「よそから来てにるらしい」つまでも街はきれいになりません。

家賃が、とぎれていると、ゴミ捨て場になりがちです。また実際に捨てられています。

私も気が付けばつとめて洗濯することにしてはいますが、こ

（公社員59才 下白水46才）



藤田 清

は、市として監視してはどうか。このうなりますと、ゴミの不潔投棄は「社会悪」。市民が協力してみつ

先月、母が老人クラブに入会しました。母は、おとしよりなりに、向うの努力や勇気を出さねば、兼始まるようです。尻こみしめています。「はじめから面白いことは、そんなにないもの。まず人に馴れるようにしなさい。そして皆さんに助け込まないとダメよ」といい聞かせています。私も民生委員の仕事の、お手伝いをする

（主婦 47才 春日原東4-20）



江 川 清

母のお伴をして大宰府に行きましたが、春日原ベースの緑地公園計画が、はやく実現

0才児と69才のかた

医療費助成の手続きを

本年7月1日から実施されており

ます高齢者（69才）と乳幼児（0才児）の医療費助成および、乳幼児の健康診断の受給資格申請は済みしましたか。該当される方でまだ

8月の水道修理当番店

1日	日本パイプクレンズ	00662
2日	三井設備	6071
3日	南信設備	0393
4日	三愛設備	0383
5日	中原工務店	1400
6日	寿工業	0845
7日	大興産業	5981
8日	トキワ設備	2577
9日	宮本工業	4813
10日	日宏商会	7638
11日	下河商会	1696
12日	筑紫商会	0386
13日	三橋産業	二日市 1414
14日	大祥商会	0725
15日	原田設備	0978
16日	宮本管工社	1411
17日	吉竹設備	2285
18日	松永設備	5993
19日	平田設備	2853
20日	日本パイプクレンズ	00662
21日	三井設備	6071
22日	南信設備	0393
23日	三愛設備	0383
24日	中原工務店	1400
25日	寿工業	0845
26日	大興産業	5981
27日	トキワ設備	2577
28日	宮本工業	4813
29日	日宏商会	7638
30日	下河商会	1696
31日	筑紫商会	0386

いらぬ犬は
どうぞ市役所へ！
＝お盆は休みます＝



最近、市の人口がふえるにつれて、飼い犬と同じように野犬の数も急激にふえ、とても危険になっています。

犬を飼う人は、たとえ仔犬でも安易な気持ちで捨てないようしてください。かわいい仔犬でも放し飼いにすると、大きくなるにつれて恐ろしい野犬になります。放し飼いはしないように注意して下さい。

不用犬は勝手に捨てず、必ず引き取り日に市役所（本庁）までご持参下さい。今月の引き取り日は、1日、8日、22日、29日の4日間で、15日はお盆ですから引き取りはいたしません。（保健衛生課）

放し飼いを見たら
知らせて下さい

放し飼いの犬を見かけたら、すぐ飼主の住所、名前、犬の種類、大きさ等を確かめ、市役所保健衛生課衛生係にお知らせください。

<連絡先> 01131=内線36、37

（保健衛生課）

手続きしていない人は健康保険証と印かんを持って市役所保健衛生課窓口で手続きしてください。（保健衛生課）

お買い物の苦情
承わります

消費者相談

口をからさず、お気軽に御利用ください（毎週木曜日午前10時～午後3時まで）
8月2日市役所本庁 9日商工会
館 16日市役所本庁 23日商工会
館 30日市役所本庁（監査課）

今月も次の日程で消費相談の窓

＜乾燥地向く木は＞

イブキ類、モミ、ヤマモモ、

マサキ、セイラギ、ウメ

＜湿気の多いところ＞

ライオンボク、ヤブダ、アオキ、ネズミモチ、ヤナギ類、サルスベリ

＜きれいな花のつくもの＞

サザンカ、ツバキ、ウメ、サクラ、フツフ、クチナン

＜よいかおりをふりまく＞

モクセイ類、クチナン、ライラック、ジントウゲ

＜紅葉が美しい＞

カエデ、ニシキギ

＜生けがきには＞

▷早く完成したいとき

マサキ、サワラ、ネズミモチ

▷完成は遅いが上品なもの

カイヅカイブキ、イヌツグ、ツバキ、サザンカ

▷その生けがきに使われる木

ヒノキ、カナメモチ、クチナシ、カラクチ、バウ、ドウダンツツクなど。

(植 美 課)



庭に木を植えるとなると、いろいろ植えたい木があります。

木を植え、育てるには、いろいろ条件があり、場合によっては好きな木が、どこにでも植えられるとは限りません。

それぞれの木のもつ特性をじゃうぶん生かし、植えることが大切です。

大きくなる木、根じめなどに使われる低い木など、調和を考えたうえでつくられた緑は、私達の街や家庭を明るく豊かにするものです。

植える目的や場所にあう木を選びましょう。

＜日あたりを好む木＞

イチョウ、ヒマラヤシダ、アカシヤ類

＜日陰に耐える木＞

センリョウ、イヌツグ、マサキ、サザンカ、アオキ

＜やせた土地には＞

アカシヤ類、ヤマモモ、スズカケ

植 え 場 所 を 選 ぶ こ と ……

3才児の育児・教育

ハガキ通信で相談も

県 教 育 委 員 会

県教育委員会は、ことしから若い一世代の育児や幼児期の実践教育のお手伝いをするため、はがき通信やテレビ放送、巡回相談などをはじめます。

この相談で、はがき通信を送るのは「昭和48年4月1日～45年3月31日の間に生まれた子どもを扱

子にもつて「両親全席」で、来年の2月までに封筒やはがきが送り返されます。

もし長子が3才児ではがきが届かない方は、市中央公民館(電話0932234)に御連絡ください。

線路に子ども 「出さないで！」

「こんなところまで遊びに来ているとは知らなかった。」
「こんな危いところに来ていたとは…」
「ちよっと目をはな

お母さんあなたの可愛いお子さんは日頃どこで遊んでいるのか、ご存知ですか？
事故が起きてから、泣きながらよくお母さんがいます。

したすきに」
こんなことになっては大変です。家庭で線路がどんなに危いところかよくわからず、外では、子供が危いところで遊んで、いけないお母さんで注意し合つて事故から守つてあげて下さい。皆さんの明るい家庭を守るためご協力をお願いします。

(博多鉄道公安室)



経済的な
電話のかけかた

春日市の電話も来る6月14日か

2本足で立つ人間の鼻は、鼻に圧迫されて前に出ている。

このため4つ足の動物にくらべると鼻の骨が曲がり、中の形が悪いといえます。

8月7日は鼻の日。あなたの鼻の具合はいかがでしょう。

鼻の病氣と夏

一口医学 No.20

いまごろ多い鼻の病氣といえは、まず鼻炎があります。湿度と温度がいっしょにはげしく何回もかわるようなときにかかりやすく、水泳のあとか、冷房のある部屋にひんびんに出入りするなどはその条件にあてはまる

耳鼻科医にかかること。若い人なら蓄膿症、40才以上の人は鼻ガンの疑いがあるからです。とくに片側だけのがんこな鼻づまりのときはガンの疑いが強いようです。

(保健衛生課)

ら広域時分制になっています。電話をしようずに経済的に使うコツを、ぜひ身につけていただきたいものです。つぎは、そのポイントです。

○電話をかける前に、話す要点をメモしておくこと。かんじんな用件を忘れて、あとでかけなおしたりしないで済みます。

(日本電信電話公社)