

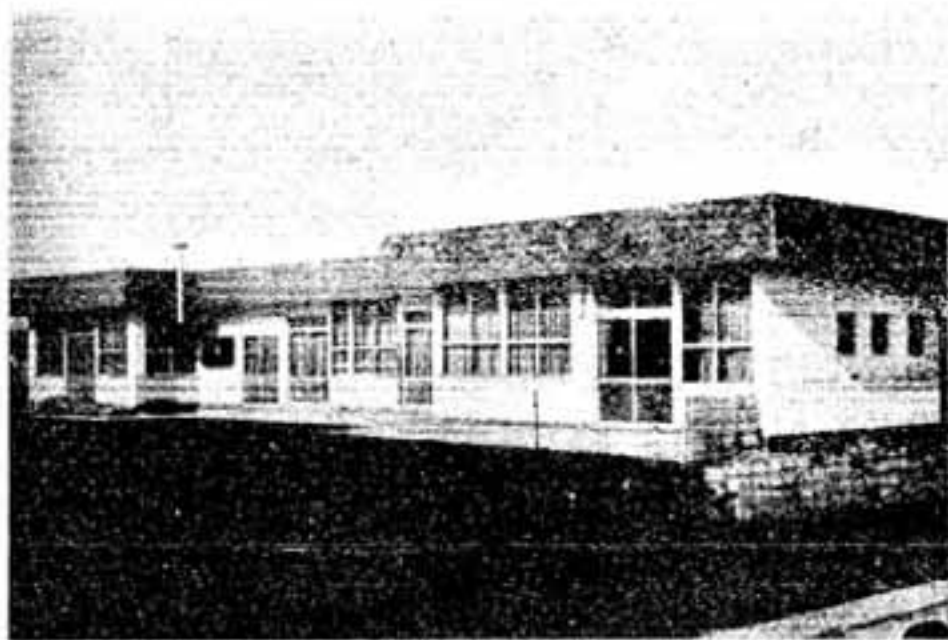


# 市政だより

2.1 No. 44 編集 春日市役所市長公室 電話 ☎ 1131

## 春日市の人口

|     |         |
|-----|---------|
|     | 12月末    |
| 総数  | 46,673人 |
| 男   | 23,645人 |
| 女   | 23,028人 |
| 前月比 | + 287人  |
| 世帯数 | 14,532  |



## 「福祉のまち」へ ひた走り



### 蛍光園(身障児通園施設)が竣工

明るく広い機能設練室

○「心身障害児のかたの集団教育の通園施設として市が市内下白水に建設していましたが、蛍光園が完成し、1月8日から開園しました。また市ご自慢の老人施設「いいこの家」が、こんどは小森地区にできました。8年度には25地区の全部に「いいこの家」がたちそる予定です。

○「蛍光園は862平方メートルの敷地に軽鉄鉄骨、白いモルタル地り220平方メートルの建物で、くすんだエンジ色のスレート屋根とマツチ、54平方メートル(20坪)の広く明るい設練室では入園児が社会復帰のための機能訓練にはげんでいます。

(福祉事務所)

# 必要でしょうか

健康で文化的な住みよい都市づくりのために

栗田市長は、「ことしを“住みよいまちづくり”のための行動第1年としたい。従って都市計画事業が認可になり次第、区画整理事業に着手する」と年頭のあいさつで決意を表明しています。

また「市政だより」でも、市の“まちづくり”がどんな順序ですすめられていくのか。そして、現在の姿はどうなのか。さらに“まちづくり”の母体とさえられる土地区画整理事業について、その意義と必要性などザッととりあげてみました。

そこで今回は「区画整理がなぜ必要なのか」を簡単なグラフにいたしました。紙面の関係で、また資料写真も不十分ですが「なるほど」とうなづいていただけたら—というわけです。

これでは安心して  
住めません



とても危なくて

歩けない

道路や下水道が写真のように整備されていないと、日常生活に不便なばかりでなく、万一、地震、火災、台風などが発生したさい大きな災害をよぶおそれもあります。

このため、無計画な宅地化（いわゆるスプロール現象）が進んでいる地域や、生活環境がすでに悪化している地域では、道路、公園、下水道などの公共施設を整え、生活環境を改善することが必要になります。



子どもたちの遊び場がないと

# 区画整理はなぜ

都市に人が集まり、車がふえ、従来の道路ではだんだん狭くなっていきます。そして住宅、商店、工場などが、同じ地域に同居して、市街地の環境は悪くなっています。また郊外ですと、道路、公園、下水道もないのに住宅がっつぎ建てられています。

これをそのまましておきますと、生活環境はさらに悪くなり、消防車も入れないような密集地になるでしょう。

こんな状態を、できるだけ早く手をつけて、解決していききたいものです。これが「区画整理」であり「住みよいまちづくり」に通じます。みんなが将来のことをじっくり分考えて「まちづくり」に積極的に参加しましょう。



まだ整備されない道路

↑ まだ写真のようになっていない地域でも、こんなになる前に、健全、良好な「まちづくり」をしておきたいものです。こうした地域のまちづくりとして、非常に効果的なのが区画整理（土地区画整理事業）です。

## 市政に一言

若葉台商店街の路上駐車は、なんとかなりませんか。業務用車がほとんどで、商店街の通路はいつも駐車場然となつていきます。おとも通りにくいほどですが、通学することもちが



津 森

が危険です。中、小学校が近いので、多数の子どもたちが、車の間をすり抜けて通学することもあると思いますが、

が危険です。中、小学校が近いので、多数の子どもたちが、車の間をすり抜けて通学することもあると思いますが、

町内の空を駐車場に一時利用だつてできると思います。(無職64才 若葉台1-2)

須玖から須玖へぬける普通の道路工事

も早くと思っていました。道が狭いと却って危険だそうなので、工事が早くなるよう市のご援助をお願いします。



武本 すみ子

市には、一日千秋のおもいで持たれる事業です。用地の買収もかなりすすんでいるように聞いていますが、着工はいつごろになるのでしょうか。交通信号だけでも

またふえていくことも私たちの遊び場に、老松社や寺院の境内を使わせてもらっていますが、プランコ、鉄棒のほかに遊び用具をもっと欲しいと思います。(主婦 45才 須玖1980)



これは何でしょう？  
寺院の屋根ですって、  
残念でした。

春日小学校の新しい講堂の屋根です。  
春日小学校の講堂は昨年9月中旬から工費  
4,390万円をかけて、鉄筋に改築工事中  
でしたが、2月末に竣工し、ことしの卒業式  
にはこの新しい講堂が使われます。

これは何でしょう！

—風交りな屋根の—

春日小講堂、月末に竣工

この講堂は安全な防音設備がしてありま  
す。セルパルクール工法といい、九州の学校  
講堂ではじめて採用された特殊工法だそうで  
す。特殊コンクリート板の複製と、その中に  
入っているピアノ線が防音の役目をし、また  
この特色のある屋根の張り方で、天井が普通  
の平家建築よりズツと高く、学校では体育館  
としても使えます。

## 児童手当の支給条件がよくなります

### 3人目は10才未満から 4月実施

児童手当の支給条件が4月1日 日のお子さんが5才未満の場合、  
から変更です。現在、18才未満の 3人目のお子さんから1人につき  
お子さんを3人以上養育し、3人 口増3、000円の児童手当が要  
人目のお子さんの年令を10才未満

まで引上げて支給されることにな  
りました。

支給の対象になる養育者は、こ  
れらのお子さんと一緒に生活して  
いるお父さんかお母さん、その他  
の人で、お子さんたちの面倒を見  
ている方です。むろん日本の国民  
で、国内に住所をかまえているこ  
とも条件ですが、これらの条件に  
合う人は健康保険証、印かん、会

### 小倉に「憩の家」

小倉地区の老人施設「憩の家」  
ができ上りました。場所は住吉神  
社境内で、区有地を併受け、世帯  
約70平方メートル(21坪)敷居風のし  
なれた建物に、こった小庭園がつ  
いています。工事費2百万円。



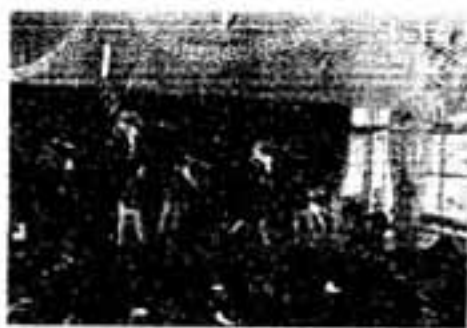
社や役所などの勤務者は厚生年金  
証書、国民年金証書(46年度のも  
の)を持って福祉事務所(市役所  
内)までおいで下さい。  
また3人目のお子さんが生れた  
方や現在、児童手当を受給中の方  
で転出されたり、お子さんが生れ  
た方も福祉事務所に必ず連絡して  
下さい。

## 年金が暮らしを まもる新時代

国民年金第3期分  
の納期が過ぎまし  
た。まだ納めてない  
方は早急納めて下さ  
い。

20才になった方  
で、厚生年金などな  
い人は国民年金に加  
入しなければなりま  
せん。国民年金に加  
入した方に対しては、あなたが納  
める保険料の半額を、国が上積み  
してあげ、将来あなたが受ける年  
金の額は物価などの変動に応じて  
引き上げられ、一般の生活水準に  
マッチするよう考慮されています  
「年金が暮らしを守る新時代」が  
訪れました。加入改めのないよ  
う。またすでに加入した方は、納  
め忘れのないよう、あなた自身を  
守る年金箱"を行使して下さい。

### 市立保育所のXマス



春日市立の各保育所は12月23日 クリスマスのたのしいゆうぎ会を開催しました。こどもたちは、おかあさんたちに、かわいい歌やおどりをひろろうし、母の会からのプレ

ゼントにニコニコ。サンタのおじさんになった福祉事務所長は保育所を駆け回って大いそがしでした。こどもたちのゆうぎ(左)とサンタのおじさん(右)

庁関係法律の適用の特別措置等に関する法律」にもとづくもので、つぎのような方は、この法律による見舞金を申請することができます。ただし被害者の重大な過失による場合は申請できません。

昭和20年8月16日から27年4月28日までの間に、沖縄において合衆国軍隊またはその要員の行為により、人身被害をこうむつた日本の国籍を有する沖縄住民またはその遺族で、昭和42年高等弁務官布告第60号による支払いを受けられなかった者

今回支給される見舞金は、遺族見舞金、葬儀見舞金、休業見舞金、障害見舞金ならびに慰謝料ですが、これらの支給額はさきに米軍が高等弁務官布告第60号で支払つた例に準じたものになります。なおこの見舞金の申請や問合せはつぎのとこで取扱っています。

〒810 福岡市中央区大手町2丁目5番15号

福岡労働部事務局事業部業務課 TEL 092 6131

見舞金の申請期限は5月14日までなので、該当者は早めに申請して下さい。

### 沖縄占領中の

### 死傷病者に見舞金

占領中、沖縄で、アメリカ軍隊またはその要員などにより交通事故や暴行をうけ、またその他の不法行為により死亡した人、あるいはケガをしたり病気になる人

「琉球人の講和前後賠償請求の支払について」による支払をうけなかつた方に、国から見舞金が支給されることになりました。これは「沖縄の復帰に伴う防衛

### 心配ごとの

### 巡回相談

市社会福祉協議会の「心配ごと巡回相談」はつぎの日程で開催されます。どうぞご遠慮なくお越しください。

※相談時間は各会場とも午後5時から夜9時までです。

| 相談場所              | 相談員    |
|-------------------|--------|
| 2月7日(水) 桜ヶ丘老人憩いの家 | 石井・田中允 |
| 14日(水) 光町公民館      | 石井・岡部  |
| 21日(水) 春日公民館      | 石井・宮崎  |
| 28日(木) 春日原公民館     | 石井・平塚  |

### 福祉手帖

### 外地から引揚げたとき

### 保管の通貨など返還

税関などで保管した通貨、証券の返還をしています。終戦後、海外から本邦に引揚げてきた軍人軍属、一般邦人が本邦に上陸したさい、税関(船)税関などで保管した通貨、証券などは昭和28年9月1日から法令による輸入制限が全面的に解除されました。これに伴い税関ではこの旨広報するとともに、返還に努めてきましたが、まだ相当数残っています。返還に努めていきます。返還に努めていきます。

(福祉事務所)

# お知らせ版

## 今月の納税

今月は固定資産税(第4期)の納期になっています。はやめにお近くの金融機関にお納め下さい。  
(税務課)

### 収納代理金融機関の変更と増加について

筑紫中央信用組合が西日本相互銀行と1月13日合併しましたので、信用組合の本、支店は西日本相互銀行の各支店になりました。

### 不用犬のひきとり

今月の不用犬のひきとり日はつぎのとおりです。きまつた日以外

7日、14日、21日、28日、  
(保健衛生課)

## 市立保育所

市は昭和48年度の保育所入所対象児童の募集を次の要領により行ないます。

なお昨年度は増加する保育児童対策として須玖保育所を新たに設置し、4月1日から開所します。

### △募集対象児▽

就学前の児童で家庭保育に欠ける者  
(○才児について  
は原則として3ヶ月を超えた児)

### △募集(受付)期間▽

1月20日から2月28日まで

## 新入児を募集集中

### 須玖も4月から開設

- ▽昇町保育所 定員100名  
(下白水719番地の1)
- ▽須玖保育所 定員90名  
(須玖1362番地の1)
- ▽若竹保育所 定員70名  
(須玖1156番地)

社事務所の窓口にて用紙しておられます。また申請書の提出先は、須玖保育所などの関係で社事務所にお願いします。  
(社事務所)

## 源泉徴収税の納め過ぎ 還付申告を早く

2月中旬ごろまでに提出して下さい

源泉徴収により納め過ぎた税金の還付を受ける手続は、1月からできることになっております。3月になりますと、確定申告書の提出時期とかさなり事務がよくなるので、還付申告書を提出されてお返しするまでの日数がよけいにかかりますので、できるかぎり

源泉還付申告書を出すことのできる人は、山給与、年金、手当、退職金等を受けられたかたで、災害や盗難にあり、または治療費や寄付金の支払により税金が少なくなる人、出株式の配当、外交員の報酬、集合住宅敷料等の収入があるかたで、それ以外の所得が多くない人、田舎所得者で、昭和47年中に退職し、再就職しなかつたため、年末調整を受けられなかった人です。

所得税の問題について相談に応じるA税の相談員Vがあります。匿名でも結構ですから、毎月5日の、筑紫税務署へ、気軽にお出かけください。

## スリ

### 被害はこうして防ごう

- ・スリの被害を防ぐには  
・不必要な現金、貴重品は持ち歩かない。
- ・現金は肌身につけ、買物カゴやズボンのうしろポケットには入れない。
- ・隠しているときは、ハンドバックは手にさげず、とめ金をおさえて胸に抱くように持つ。
- ・現金はできるだけ分けて持たす。
- ・買引きの被害防止  
・駅、デパートでは混雑にまぎれて手荷物、ハンドバックなどをねらう「買引き」が多いので注意して下さい。
- ・ハンドバック、手荷物などは手もたらさない。
- ・知らない人に気安く荷物を預けない。
- ・手荷物などを手離して用足しするときは、信頼できる人に監視を頼む。信頼できる人がいない場合は、荷物預り所に預ける。

### 3種混合予防接種

△第3回▽

3種混合予防接種の第3回は次のとおり実施しますので、該当者は遅れなく受診してください。

△新生児▽ 初回接種(生後3ヶ月/12ヶ月)  
△追加接種▽ 初回接種終了後12ヶ月/18ヶ月

対象者

ただし、初回接種のときは3回連続して接種しなければ効力がありません。

・料金 無料  
・日時と場所 各会場とも午後2時から午後3時30分まで。  
(保健衛生課)

予防接種の日程

| 期 3 回   | 会 場                        |
|---------|----------------------------|
| 2月6日(火) | 岡本公民館<br>東原町<br>東原町<br>中央町 |
| 7日(水)   | 中央町<br>須賀町                 |
| 8日(木)   | 須賀町<br>千蔵町                 |
| 9日(金)   | 千蔵町                        |

### 水道の修理当番店

今月の水道修理当番店は次のとおりです。ご利用ください。

- 1日 弊 工 業 (50)0844
- 2日 吉 竹 設 備 (57)0409
- 3日 中 野 建 設 (59)4854
- 4日 大 洋 商 会 (55)0725
- 5日 日 宏 商 会 (58)7638
- 6日 原 田 設 備 (58)0978
- 7日 松 永 設 備 (58)5993
- 8日 平 田 設 備 (58)2853
- 9日 三 井 設 備 (58)6071
- 10日 下 河 商 会 (58)1696
- 11日 日本パイプフレンズ (58)0062
- 12日 大 興 産 業 (54)5961
- 13日 南 信 設 備 (58)0393
- 14日 三 愛 設 備 (58)0383
- 15日 三 機 産 業 (58)2771
- 16日 トキワ 設 備 (57)2577
- 17日 中 原 工 器 店 (50)1400
- 18日 水 免 産 業 (57)2321
- 19日 宮 本 管 工 社 (58)1411
- 20日 宮 本 工 業 業 者 会
- 21日 母 工 業 業 者 会
- 22日 吉 竹 設 備
- 23日 中 野 建 設 会
- 24日 大 洋 商 会
- 25日 日 宏 商 会
- 26日 原 田 設 備
- 27日 松 永 設 備
- 28日 平 出 設 備

### 交通事故から

## 老人をまもろう

福岡県内の交通事故は減少傾向にありますが、年末頃から老人の死亡事故が増し、交通事故死2人に1人が老人です。老人の事故を見ますと、多くは夕方で、ひとり歩きのとて発生し

が、あたたかく誘導する親切と心づかいを忘れないように、勇気を出して、協力してあげましょう。(三葉菜)

## 歩行者の死亡がふえています

### 筑紫野署、事故防止呼びかけ

自動車による交通事故で、歩行者の死亡がふえる傾向にあります。歩行者へ、横断歩道や歩道橋のあるところ、は、これを必ず利用する。道路を横断するときは、手をあ

### 消費生活相談日

- 今月は次のとおり窓口を開きますので、気軽にご利用ください。
- 2月1日(木) 市役所本庁
- 8日(木) 商工会館
- 15日(木) 市役所本庁
- 22日(木) 商工会館

(三葉菜)

- ・夜間、降雪、凍結の際はき物や衣服などは、脱げにくいもの、反射性のあるもの、見えやすいものを用いる。
- ・主婦(母親)へ  
・主婦が中心となり、家族みんなで新聞、テレビなどで報道されている交通事故の問題を具体的に話しあう。
- ・母親が自ら手本を示して、安全な歩行のしつけをする。
- ・交差点や横断歩道では歩行者を絶対優先させる。
- ・歩行者、とくにこどもと老人がいるときは、じゅうぶんな間隔をとるか、徐行を徹底する。

(筑紫野署)

# 今月の催しもの

## 交通事故相談

今月も交通事故相談窓口を開き、2月11日(日) 市役所本庁  
 きます。交通事故でお困りの方 25日(日) 〆  
 は御利用ください。 (振興課)

### 「あるけ」運動

あなたの健康と体力を守るため、まず足を鍛える。あるけ運動は、今月は次のとおり実施します。  
 一日に少くとも一回は歩く習慣をつけましょう。1KMを同分歩けるか計って見るのもいいと思います。  
 なお集合場所はスポーツセンター用池が使えませんので、今月は中央公民館に変更しました。

### ◇消費生活展開催◇

春日市消費生活センターが開催されています。かしこい消費者になるために是非、一度御来場ください。  
 日時 1月31日(水)から2月2日(金)まで10時から17時まで  
 場所 市役所本庁二階  
 入場は無料です。 (振興課)

## 春日市手芸展

### 2月15日ひらく

春日市手芸展を2月15日から18日まで市中央公民館で開催します。  
 出品は、編物、染色、刺しゅう、人形、造花などで、出品の輸入、展示は2月14日。審査は

◇とき 11日(第2日曜)午前7時半(雨天のときは前3日曜)

◇目的 市立中央公民館(小倉)

当日は、それぞれ自宅から歩いて目的地に7時半までに集まり、ラジオ体操、軽いスポーツをして解散します。  
 (社会教育課)

### ◇母親教室◇

今月の「母親教室」は次のとおり開きます。お気候において下さ

日時 14日(第2水曜日)

第1回 「妊娠の生理」ほか3回

第2回 28日(第4水曜日)

「妊娠中の保健衛生」ほか3回

時間 午後1時30分〜3時

場所 市中央公民館

講師 筑紫保健所助産師・保健婦 (保健衛生課)

### 電話の上手な受け方

- ・ベルが鳴ったら、すぐ出ましょう。
- ・まず名を言いましよう。
- ・受話機をとったらハッキリと自分の所属名前を言いましよう
- ・話の内容はメモしましよう
- ・話の内容をメモし、反復確認しておく習慣をつけたいもので

す。記憶にたよると、あとで思わぬ間違いが起こることがあります。  
 ・責任のある対応が大切です。かかってきた人が不在の場合には「お伝えしておきます」「もどり次第お電話するようにおつたえします」など責任のある応待をしましよう。  
 (日本電信電話公社)

### 一酸化炭素中毒の

#### 予防と応急措置

一酸化炭素中毒というとすぐ連想するのがガス自殺とかガス栓をしめ忘れたなどの事故ですが、最近はそのような生ガスによる中毒よりも換気が不十分なための中毒はるかに多くなっているそうです。締めきった部屋で火をたいっていると空気中の酸素がだんだん消費されて酸素不足になり、有害な一酸化炭素が出はじめ、無色無臭なため気づきにくいのですが、頭が痛くなったら危険信号、このときすぐ換気すれば、大きな事故にならずにすむのですが、部屋に子供しかいなかったり、おとなでも眠っていたりするとあやない。空气中に百分の一の一酸化炭素があると数分のうちに中

—口医—  
 No. 14

(保健衛生課)