



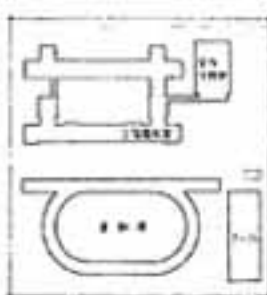
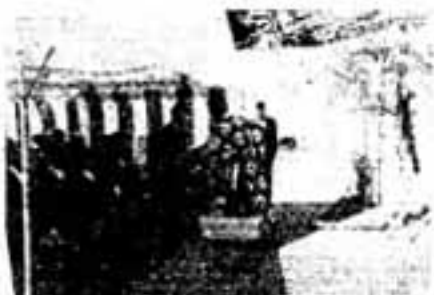
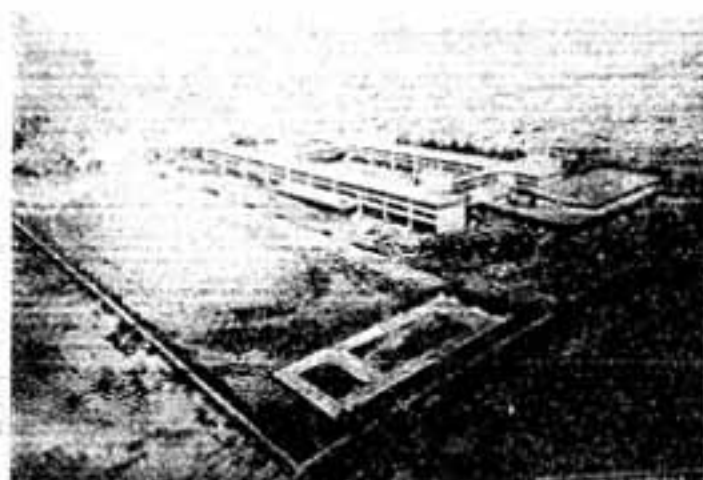
市政だより

11月1日

No. 72

編集 春日市役所市長公室
電話 (501) 1131

春日南小(仮称)新設 来年4月開校へ



春日南小学校の地鎮祭の抽車 (下) 完成予想図 (上) と平面図 (下右)

春日市は、昭和45年度以降「児童・生徒急増地域」に文部省から指定されましたが、その後も毎年度、児童、生徒の急激な増加が続いています。とくに、春日南小学校は学級数37、児童数1,479人と福岡市周辺地区きってのマンモス校となり、なおも児童数が増えつづけています。

当初 事業費 7億5千万円

「通学区審議会」もスタート

そこで、市は正常な教育の効果をあげるため、旧校を分離して第7番目の小学校を新設、昭和50年4月から開校することにし春日南(仮称)小学校の建設に着手しました。

場所は市の水源地・春日野水池の南にあたる春日地区惣利の市有地で、すでに学校敷地7千坪は整地工事を終り、校舎の建設に着手しています。

校舎は鉄筋3階建、普通教室17特別教室6合計23教室もあり、特別教室のなかには視聴覚教室(VTR)も完備させて開校と同時にスタートできるように計画してあります。

新小学校建設に要する事業費は用地費、建設費のほか関連した整備費などあわせて約7億4500万円。これにプール、屋内体育館の建設が引続いて行われますと総額は10億円ちかいいものになる見込みです。

建設内容の主なものは次のとおりです。

- ▽学校敷地 2万3100平方メートル (約7000坪)
- ▽校舎 延べ4226平方メートル
- 普通教室17

視聴覚教室など 完備して開校

- 特別教室6 (理科実、家庭実、音楽実、図書実、園工実、視聴覚実)
- 給食実、放送実、会議室、資料実、校長実、職員実、保健実、管理諸室

南小の「通学区区域設定」

通学区区域審議会に諮問

春日南小学校(仮称)の昭和50年4月開校に伴ない、市教育委員会は同校の通学区区域を決めるため「春日市立学校通学区区域審議会」を設け、通学区区域の設定について委員会に諮問しました。

委員の人数については、ひろく市民の意向を探り入れて、校区の設定をしたいというねらいから行政機関、学識経験者、学校関係団体

- 〔行政機関〕
 広田 富幸(春日東小学校長)
 増田己喜男(春日小学校長)
 石川 淳(市企画課長)

- 〔学識経験者〕
 西田 謙(市役所東支所長)
 有田 佳徳(元県立高校長、現大華塾長)
 石井 晃(行政相談員、人権擁護委員)
 岡石 朝治(元市教委委員長)
 内田 武(市議、文教委員)
 池田 保(美光園長、元教育委員)
 上野 恵子(消費者の会会長、元教育委員)
 〔学校関係団体〕
 池内 金吾(春日区PTA代表)
- 〔関係地域団体〕
 青木 幸助(春日区代表)
 城野 富幸(紅葉ヶ丘)
 小井 彌男(ちくし台)
 松崎 静子(若葉台)
 坂口平八郎(昇町)
- 〔市民代表〕
 安松 博義(紅葉ヶ丘)
 白水 敏(ちくし台)
 深野 恒子(若葉台)
 深見 直喜(光町・千歳町・宝町)
 坂本 浩夫(昇町)
 平川登喜男(昇町)
 福田 利雄(春日東小)

母と子に読書のすすめ

市教育委員会は「母と子の20分読書運動」を市民の間に広げたいといっています。この運動は、児童作家の榎本十さんが鹿児島県立図書館長時代に呼びかけ同県下に火の玉に広がった読書運動です。

①同じ本を母と子がいっしょに読むこと、親子共読の機会ができれば、理解し合うキッカケになる。

②よい本をじっくり読むことで読書が愛おしい人間性が養われる。

③子どもには

- ①毎日の楽しいお母さんは、わずかな時間でも高着いてものを考える貴重な時間が得られる。
- ②笑の大きな心の支えになる。
- ③毎日いそがしいお母さんは、わずかな時間でも高着いてものを考える貴重な時間が得られる。

しょう

④子どもには

春日市でも、いくつかの、母と子の読書グループが生まれ、地道ですが、しっかりとした歩みが続けています。市教委でも10世帯以上の集まりでしたら、組織づくりの手伝いから読書の仕方・させ方、本の選び方などの読書指導をいたします。

をお勧めしましたので、その活動状況を簡単にお知らせしましょう。

○須玖母と子の読書会は、31世帯のお母さんと子どもたち43人自宅の一部屋を書庫兼図書室に提供しました。

「まず母親の勉強から」 意欲的な「須玖母と子の読書会」

毎月一回、第一月曜日に、おかあさんたちの勉強会を芹野さん宅

家の回りの空地に雑草などが生い茂っていると、火災の原因になるばかりか、歩行者の隠れ場所になったりして危険です。また、近所迷惑にもなりますので、早く雑草を刈りましょう。

もし人手がなくて困っておられる方は、1回につき1平方は当り20円の料金を、市役所が業者を委託しますのでご連絡ください。

なお、近所に雑草が生い茂っている場所がありましたら、みなさんで協力して刈取ってください。(張典評)

家回りの雑草は早く刈りましょう
火事のもと、犯罪の原因になります

人口

(9月末現在)

総数	51,968人
男	26,228人
女	25,740人
前月比	+348人
世帯数	16,373

秋です 本を読みま



書籍の整理をする子ども会員
(順以母子の読書会)

で開いていま 題からも内容の配本を受けていま
す。そして、み ず。会の規約といったものはな
んなで、良い本 を読み読みした
後の感想を話し 意見をぶつけ
合うといった具 合です。会費は
1冊毎月100円、これだけで
は借出しも本は買 えますので、
自宅からも持ち 寄り、異文化会
の事務を手伝ってくれました。

一人一役で会の世話

新ふじん ひまわり文庫

光町地区の本 好きなお母さん 万20人でスター トしたのは昨年



本の読み方を勉強
(光町ひまわり文庫)

家の一角を借りて移動するワ子ど もたちに良い本を与えるワ子ども たちの自由で自主的な読書ができ る環境をつくり育てるーなど規約 でうたっています。特徴は会員 の連絡網を強調、実行しているこ ころにあります。

運営は会員が一人一役を必ず引 受け一部は会員だけの負担になら ぬよう計費、会計、管理、渉外運 務などを役員が役員、会費は一家 月100円、児童館の一角に、 「ひまわり文庫」を設けて、毎月 1回母親の会を開き、毎週土、日 曜に子どもたちが返本にきたのを 集めて読書指導もしています。

会長はおとうさん

春日西小学校PTAが母体なの

春日西小学校PTAが母体なの で、会員も東条水、西条水、上白 水、下白水、白水と校区各地区 にわたり45家庭の大世帯ですが、 そこは西小学校に事務局が置いて あるだけに、会員への連絡は子ど もたちを通じてスムーズです。子 ども会員は1/3年の任学年、年 1回の発表会と県大会参加を楽し むにしています。7月からPTA 図書委員の角田雅さん(テレビ局 勤務)が会長になりました。

館外貸出しが

ふえました

中央公民館の図書室の館外貸出 しが最近とくにふえています。4 月から9月までの貸出し数が昨年 1年間の貸出し数の8割にちか くなかには毎日曜日、一家揃って車 できて、好きな本を1、2冊ずつ 借出して帰る。読書ファミリー も活躍になっています。

子ども会リーダーの

屋内研修会

子ども会イングリッシュブライ ダーの屋内研修会を11月上旬 市民体育館で開きます。 市内各地区の子ども会リー ダーを集めて、冬休みの子ど も会活動の一つとしてゲー ム、ダンスの屋内レクレー ションをはじめ、オリエンテー リング等の研修会を行います。

高まる献血熱

県推進大会で 16氏に特別証

小倉地区の献血会が8月5 日春日市献血推進委員会の呼 びかけにより小倉老人協いの 家前で行列しました。これは 同地区の幼女(3)の心臓手術 に新鮮な血液が必要だったた めで、市婦人会の協力も得て 56人もの献血がありました。 また福岡県献血運動推進大 会が7月25日直方市で開かれ ましたが、10回以上献血した 上野美さん(須玖)ら16氏が日 赤から特別社員証を贈られま した。

▽蔵書数	4,171冊
▽利用者総数	11,230人
男子	5,440人
女子	5,790人
中学生	3,512人
小学生	3,255人
高校生	2,276人
大学・一般	2,187人

視聴覚教育を充実させるため、市は47年度から毎年2小学校にテープ式録画装置(VTR)を設備していますが、49年度は春日小学校、春日北小学校の2校に設置、どちらも9月から放送をはじめました。装置さ

学校テレビ局 放送を開始

れたセットは、親子テレビを主体に、各教室・特別教室に子テレビを置き、テレビカメラ、スタジオ・モニターテレビなどの機材をそろえ、スタジオ・放送室への改造費もあわせて2校で1100万円かかりました。

市教委は来年度も設置校をふやしていく方針です。また本施設の設置効果をじゅう分にあげるため春日原小・春日西小の既設校も加え、技術および情報を交換するための連絡会もつくりたい意向です。

自主番組で、しつけの指導も 「給食」「廊下の歩き方」など

春日小

放送部員の児童4人が、テレビ局員・になって9月1日の始業式から放送をはじめました。増田校長が新しい施設のあらましを説明したあと、「この新しい教材をじゅう分に生かして使ってください」と各教室の児童に話しました。時間は10分間、講堂や運動場での集合にくらべると、簡便にならな

い時間でした。また、学校プールの納会シーンをクラスごとに撮って放送しましたところ、先輩の泳ぎ方が学べたほか自分のフォームもよくわかっ

て、みんなの知恵になりました。今後は、学校全体のお知らせや行事などを放送するほか「給食の仕方」「廊下の歩き方」など児童のしつけ番組なども制作して、先生がたの口頭での注意や指導よりも、画面を通して児童に納得させたいと担任の先生は話しておられました。



録画機りにけんめい
春日小

竹ヶ本大塚の 前方後円墳

春日中学校運動場の東に竹林にあって、小高い丘があります。これが竹ヶ本大塚です。この塚はVとOを組合せた形をしていて、前の方が円形で、後が円形をしています。この形をした古墳が春日市に、3基あります。下白水大塚と日輝塚で、3基とも三角形の底辺が西に、円の方が東側に向いています。円形部の南側に羨道(入口)があり、その奥に玄室(死体を収める室)があるのが共通しています。時代からしますと、古墳中期の終りの構築でしょう。住宅建設のとき、保存するかどうかで議論されましたが、今になって考えますと、保存への努力をして下さった方がたに感謝せずにはおられません。しかし残念なことには、完全なものではないことです。

生中期のかめ塚が多数埋蔵されています。その頂部の木立のところに円墳があります。露出されたのでしようか、天井石が落ちてこんでいるようです。この附近一帯は区画整理が予定されているようですが、現状で保存すべきものと、記録・写真等で保存すべきものなど関係各方向で検討すべきでしょう。この東端に「草野池」があります。この由来について面白い民話が残っています。



竹ヶ本 小倉に任んでいた、はっけん・という個人的な仕事のできる人がいました。梅雨が降りしき

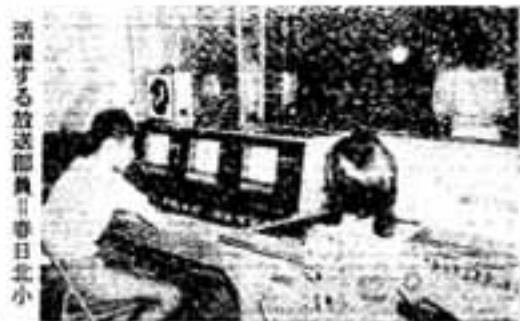
るなかに、蛙(あせ)めりをしていました。主人が来て「そんな土の登ではだめだ。もっと土をあげなければ」と叱られましたので、うなづきながらドンドンを掘り上げました。それが積み重なって池の堤防になり、掘ったところに水がたきました。これがこの草野池だということです。(亀井・中央公民館長)

▽期日 11月2日(土)～4日(月) 午前9時～午後8時

▽会場 市民体育館
美術・彫刻・生花・手芸・菊花・盆栽の各
展示会(3日)各地区出展の頒賞大会

春日市 第1回 合同文化祭

これまで期日、会場とも別々に開いていました秋の各種展示会を、ことしから合同で開催することになりました。



活躍する放送部員(春日北小)

はやく器械に慣れさせる まず「交通安全」ビデオ撮り

春日北小

こちらも担当は放送部員の児童(5、6年)20人で、一週回交替にし、9月の新学期から放送を開始しました。

放送室・スタジオは、一教室の広さはじゅう分、どの学校よりもゆとりがあります。そのせいか、子どもたち部員の動きも、のびのびしたように見受けられました。

全教室」のビデオ撮りをしたほか、いまNHK教育番組のビデオ撮りも忙しそうです。

担任の先生のお話では「まだ放送を始めたばかりです。子どもたちを器械に慣れさせるのに力を入れています。使いこなせるまでには時間がかかりましようが、そろそろ番組づくりにかかります。今あれや、これやで頭が「ばいばい」と忙しそうでした。

春日市保母採用 試験のお知らせ

〔採用予定人員〕
○保母 4名程度

〔受験資格〕保母資格を有する者または昭和49年3月末日までに資格取得が見込まれる者で、昭和49年4月2日以後に生れた者

〔試験〕筆記試験、実技試験および面接試験とし、試験科目は次のとおりとします。

筆記試験Ⅱ音楽、美術、作文
実技試験Ⅱピアノ、絵画

〔日時と場所〕
▽第一次試験(筆記試験および実技試験)
昭和49年11月17日(日) 午前9時から春日市立野町保育所で

▽第二次試験(面接試験)
昭和49年11月28日(木) 午前9時から春日市役所本庁会議室で
※筆記用具、服装は持参してください。

〔受験手続と受付〕
▽受験の申込み方法
申込みは、次の書類各一部を春日市役所総務課に提出してください。

史跡めぐり ハイキング

11月10日(第2日曜日) (北コース) 中央公民館→船野神社→住吉神社→竹ヶ本大塚→白水大塚→日拜塚→白水八幡宮 (6キロ・3時間)

11月24日(第4日曜日) (南コース) 中央公民館→内田遺跡→天神山水城跡→白水大池遺跡→大土原水城跡 (6キロ・3時間)

○集合 午前8時30分中央公民館
○参加資格 小学3年生以上であれば、若者男女を問いません。
水筒、中食持参のこと。

○申込み・問合せは市民体育館内社会教育課(571) 3234番
なお雨天の場合は中止します。

刀剣取締りにご協力を

銃や刀物を使った凶悪犯罪が各地でふえています。銃撃被害は許容のない銃や登録していない刀剣類などの取締りをしていきますが、同時に、市民のみならずにも次のようなことにご協力くださいとお願ひしています。

- ・家庭で使っている包丁やキリなどは目立たぬところに保管する
- ・銃や刀物など危険な物を持ち歩いている怪しい人がいたら、すぐに警察へ連絡すること。
- ・許可されている銃銃、空気銃、登録済みの刀剣類は、盗難のおそれのない場所に保管すること。

①受験証書(市役所総務課で交付します)

②履歴書(市販のものでも可)

③健康診断書(保健所または公立の医療機関発行のもの)

④卒業証明書または卒業見込証明書(最終学歴のもの)

⑤成績証明書(最終学歴のもの)

⑥住民票写本

⑦保母資格証明書の写(社会福祉法の規定に基づく保母を養成する学校等に現在在学中の者は不要)

▽受付期間 昭和49年10月21日(月)から11月15日(金)まで。

時間は、平日午前8時30分から午後5時まで、土曜日は12時30分まで。

〔合格者発表〕
▽第一次試験
昭和49年11月26日(火) 午前10時

▽第二次試験
昭和49年12月20日(金) 午前10時

いずれも春日市役所本庁前の掲示板に掲示します。電話による発表の問合せは受付けません。

〔問合せ先〕受験手続、その他についての問合せは、春日市役所総務課(電話1131内線74/76へ

お知らせ

季節資金 ご利用を

中小企業の経営者に毎年資金を融資しています。早めにお申込みください。

限度額100万円▽利率6・75
▽保証料1・20▽締切日12月
15日▽貸付期間2月28日まで
申込場所 春日市商工会
電話 581-11407
(振興課)

小児マヒの ワクチン投与

小児マヒの生ワクチン投与を、次のとおり実施します。
小児マヒは、生ワクチンのおかげで、さいわい現在では、ほとんど発生していませんが、気をゆるめると、いつ発生するか、わからない病気です。
また生ワクチン・ウイルスは、人から人に感染していき、だんだんと強いウイルスにもどっていくことがありますので、必ず近所の赤らやんといっしょに服用する必要があります。
なお、このワクチンは病院、保健所などでは服用できませんので、

接種後は特にお子さんの健康に注意して、忘れずに受けてください。
▽対象は生後3ヶ月から15ヶ月以内で、1回目と2回目の人
▽受付時間 午後2時～3時30分
▽持参するもの 母子手帳
(衛生課)

小児マヒ(ポリオ)生ワクチン投与

期 日	場 所	場 所	場 所
11月5日(火)	須光	赤町	公民館
6日(水)	保家	丘町	公民館
7日(木)	小同	森本	公民館
8日(金)	西	原水	公民館

今月は納期です

11月にお納めいただくのは国民健康保険税<第6期>です。はやめに、お近くの銀行や金融機関に納めてください。
(保険課)

国民健康保険税 第6期

最近、各家庭から出されているゴミの量が増え、またゴミの出し方が乱雑になっていっていますので、不燃物置場や道路は不衛生になり、異常な悪臭がたがよって、近くの住民の方や収集業者にも大変迷惑をかけています。
▽自分たちの生活環境をよくしようとして、地区の人たちの要望でつ



ご覧ください！
上の写真はどちらも
地区の不燃物置場です

母子家庭に貸付け 事業・修学 資金など

母子世帯・高齢家庭の方に次のとおり貸付けをします。ご希望の方は11月26日までに福祉事務所(南校所内)に書類を出してください。(申込者は福祉事務所窓口にあります)
①事業開始資金 70万円以内
②事業継続資金 35万円以内
③住宅資金 50万円以内
④就職支度資金 3万円以内
⑤技能習得資金 6万円以内
⑥生活資金 3万円以内
⑦転宅資金 3万円以内
⑧修学資金(高校) 月3千円以内(大学) 月6千円以内

⑨修業資金 月6千円以内
⑩就学支度資金(高校) 1万5千円以内
⑪修業資金(大学) 2万円
⑫修業資金(大学) 2万円
⑬修業資金(大学) 10万円以内
⑭修業資金(大学) 3万円以内
なお、くわしいことは福祉事務所(電話301-1131)にお問合せください。

インフルエンザの季節です 予防接種を忘れずに

毎年、全国に猛威をふるう「インフルエンザ」の流行期が近づきました。昔から「かぜ」は万病のもとといわれ、夏夜れで体力が落ちていた昨今は「かぜ」にかかりやすい時期です。いったん「かぜ」にかかるといろいろと病気を併発する恐れがあります。

このため市では、つぎの要領で予防接種を実施しますので、ぜひ

11月	12月	12月	12月	12月	12月
12日(水)	19日(水)	26日(水)	3日(水)	10日(水)	17日(水)
13日(木)	20日(木)	27日(木)	4日(木)	11日(木)	18日(木)
14日(金)	21日(金)	28日(金)	5日(金)	12日(金)	19日(金)
15日(土)	22日(土)	29日(土)	6日(土)	13日(土)	20日(土)
16日(日)	23日(日)	30日(日)	7日(日)	14日(日)	21日(日)
17日(月)	24日(月)	31日(月)	8日(月)	15日(月)	22日(月)
18日(火)	25日(火)	1日(火)	9日(火)	16日(火)	23日(火)
19日(水)	26日(水)	2日(水)	10日(水)	17日(水)	24日(水)
20日(木)	27日(木)	3日(木)	11日(木)	18日(木)	25日(木)
21日(金)	28日(金)	4日(金)	12日(金)	19日(金)	26日(金)
22日(土)	29日(土)	5日(土)	13日(土)	20日(土)	27日(土)
23日(日)	30日(日)	6日(日)	14日(日)	21日(日)	28日(日)
24日(月)	31日(月)	7日(月)	15日(月)	22日(月)	29日(月)
25日(火)	1日(火)	8日(火)	16日(火)	23日(火)	30日(火)
26日(水)	2日(水)	9日(水)	17日(水)	24日(水)	31日(水)
27日(木)	3日(木)	10日(木)	18日(木)	25日(木)	1日(木)
28日(金)	4日(金)	11日(金)	19日(金)	26日(金)	2日(金)
29日(土)	5日(土)	12日(土)	20日(土)	27日(土)	3日(土)
30日(日)	6日(日)	13日(日)	21日(日)	28日(日)	4日(日)
1日(月)	7日(月)	14日(月)	22日(月)	29日(月)	5日(月)
2日(火)	8日(火)	15日(火)	23日(火)	30日(火)	6日(火)
3日(水)	9日(水)	16日(水)	24日(水)	31日(水)	7日(水)
4日(木)	10日(木)	17日(木)	25日(木)	1日(木)	8日(木)
5日(金)	11日(金)	18日(金)	26日(金)	2日(金)	9日(金)
6日(土)	12日(土)	19日(土)	27日(土)	3日(土)	10日(土)
7日(日)	13日(日)	20日(日)	28日(日)	4日(日)	11日(日)
8日(月)	14日(月)	21日(月)	29日(月)	5日(月)	12日(月)
9日(火)	15日(火)	22日(火)	30日(火)	6日(火)	13日(火)
10日(水)	16日(水)	23日(水)	31日(水)	7日(水)	14日(水)
11日(木)	17日(木)	24日(木)	1日(木)	8日(木)	15日(木)
12日(金)	18日(金)	25日(金)	2日(金)	9日(金)	16日(金)
13日(土)	19日(土)	26日(土)	3日(土)	10日(土)	17日(土)
14日(日)	20日(日)	27日(日)	4日(日)	11日(日)	18日(日)
15日(月)	21日(月)	28日(月)	5日(月)	12日(月)	19日(月)
16日(火)	22日(火)	29日(火)	6日(火)	13日(火)	20日(火)
17日(水)	23日(水)	30日(水)	7日(水)	14日(水)	21日(水)
18日(木)	24日(木)	31日(木)	8日(木)	15日(木)	22日(木)
19日(金)	25日(金)	1日(金)	9日(金)	16日(金)	23日(金)
20日(土)	26日(土)	2日(土)	10日(土)	17日(土)	24日(土)
21日(日)	27日(日)	3日(日)	11日(日)	18日(日)	25日(日)
22日(月)	28日(月)	4日(月)	12日(月)	19日(月)	26日(月)
23日(火)	29日(火)	5日(火)	13日(火)	20日(火)	27日(火)
24日(水)	30日(水)	6日(水)	14日(水)	21日(水)	28日(水)
25日(木)	31日(木)	7日(木)	15日(木)	22日(木)	29日(木)
26日(金)	1日(金)	8日(金)	16日(金)	23日(金)	30日(金)
27日(土)	2日(土)	9日(土)	17日(土)	24日(土)	31日(土)
28日(日)	3日(日)	10日(日)	18日(日)	25日(日)	1日(日)
29日(月)	4日(月)	11日(月)	19日(月)	26日(月)	2日(月)
30日(火)	5日(火)	12日(火)	20日(火)	27日(火)	3日(火)
31日(水)	6日(水)	13日(水)	21日(水)	28日(水)	4日(水)

子どもさんの接種については、必ず保護者同伴の上、受けてください。保護者が同伴しない子どもさんは接種できません。

なお、当日「かぜ」をひいたり発熱など身体に異常のある人、体質的に具合の悪い人は、前もってかかりつけの医師か、近くの医師に相談して、ちかくの公民館で受けてください。(衛生課)

日	店名	電話番号	住所
1(金)	三井設備 中原工務店	(581)6071 (591)1400	
2(土)	南信設備 宮本工業	(581)0393 (582)4500	
3(日)	日宏商會 三豊設備	(581)7638 (581)0383	
4(月)	大洋商會 専工業	(581)0725 (501)0844	
5(火)	坂井設備 筑業商會	(581)0386	坂河川 2318
6(水)	下河商會 宮本管工社	(581)1696 (581)1411	
7(木)	原田設備 吉竹設備	(581)6463 (571)0409	
8(金)	松永空調 大興産業	(581)5993 (541)5681	
9(土)	早田設備 三機産業	(581)2853	二日市 (3)1414
10(日)	日本パイプ トキワ設備	クレンズ (581)0062 (571)2577	
11(月)	三井設備 中原工務店	(581)6071 (591)1400	
12(火)	南信設備 宮本工業	(581)0393 (582)4500	
13(水)	日宏商會 三豊設備	(581)7638 (581)0383	
14(木)	大洋商會 専工業	(581)0725 (501)0844	
15(金)	坂井設備 筑業商會	(581)0386	坂河川 2318

相談ことは次へ

この機会に受けてください。
なお、インフルエンザワクチンは1回では免疫になりませんので毎年2回必ず接種してください。
○対象者 市内居住者で3才以上の
○料 金 無料
○受付時間 午後2時～3時30分
こどもは保護者が同伴で
子どもさんの接種については、必ず保護者同伴の上、受けてください。保護者が同伴しない子どもさんは接種できません。

毎週水曜日午前10時から午後3時まで、市社会福祉協議会「心配ごと相談所」へ。ご連絡は電話(581)7223番へ。

毎週木曜日午前10時から午後3時まで、市社会福祉協議会「心配ごと相談所」へ。ご連絡は電話(581)7223番へ。

毎週日曜日午前9時から午後4時まで、市役所新築案内「交通事故相談所」へ。お問合せは電話(501)1131番へ。

狂犬病予防注射

もうれた犬は
いませんか

9年度の秋期狂犬病予防注射と新犬登録を完了しましたが、まだ注射と登録のすんでいない犬が多く見受けられますので、もう一度つぎの日割返同注射をします。

八登録V年1回

期日	場所	時間
11月11日(月)	上白水公民館	9:50~10:20
	下白水	10:40~11:00
	井町	11:30~12:00
	井頭	13:00~13:30
	同小	13:50~14:20
12日(火)	坂河川	9:50~10:20
	坂河川	10:40~11:10
	坂河川	11:30~12:00
	坂河川	13:00~13:30
	坂河川	13:50~14:20

注射V年2回(春、秋)
対象V 生後90日以上の大
料金V 注射250円
登録300円

電話番号が変ったら
電話番号は今では、あなたの、もう一つの名前、ともいえます。もし、電話番号が変ったら、すぐ名刺や看板なども書き換えなさい。そのままで、お客さんや友人・知人はその番号でダイヤルします。これでは間違い電話のにもなり、時間とお金もムダになるばかりか、相手の方にも迷惑をかける。

看板などの電話番号が元のままになっていたら、かける人の身にもなって、お苦痛ください。

(日本電信電話公社)

第3回「よりよい消費生活展」

物価に勝つヒント さがし

昨年のオイルショックに端を発した物価高騰の中で、私たちが消費者はどのような行動をとるべきでしょうか。

また、市場にあふれている商品やサービスの中から本当に良いものを選び出し、正しく、じょうずに利用するためにはどのような知識が必要でしょうか。

このような問題をテーマに第3回「よりよい消費生活展」をひらきます。会場でパネル、実物、支那を見たり、たのしみながら、ごいっしょにこの問題について考えてみましょう。

とき 11月2日(土)から4日

(月)まで(午前10時から午後4時まで)

ところ 市民体育館

入場料 無料

なお期間中、会場で不用品市も開催します。

なくなったボタン クリーニングに出して

〔相談〕ブラウスをクリーニングに出したところボタンが1個だけもどってきました。高価なボタンなので弁償してもらいたいのですが、このような場合、弁償してもらえないのでしょうか。

(岡本の主婦)

土曜、月曜を避けてスーツの売出し日に買います。魚は新鮮なのが市価の半値

第一は、まともな買い、しま

まがったキュウリ

す。タマネギ、パレイショなどは出廻りに買い、またキュウリなどは曲った、形は良くないが安いものを心がけています。調味料は



平山美智子さん

で買えますので、朝市を利用していただきます。(春日原北町4丁目39)

不用品情報

不用品情報コーナーに、現在まで次のような情報がいっています。ご利用ください。

〔売ります〕ベビーダンス書庫 ミシン みずや 机 テレビ 毛糸編機 パネルヒーター 自転車ほか
〔買います〕ベビーカー 2段ベッド カメラ 冷蔵庫 ミシン 自転車 ベビーベッド テレビほか
お問い合わせは毎週木曜日 午前10時から午後3時まで 番501-1131番へ。

母親教室

健康な赤ちゃんを生み、元気に育てるため、お母さんのための教室を開きますのでお気軽においでください。講座内容その他のお問合せは番501-1131番へ。

第1回 27日(第2水曜日)

第2回 27日(第4水曜日)

時間 午後1時30分～3時まで

会場 市中央公民館

講師 筑紫保健所助産師・保健婦

第2回「不用品市」ひらく

春日市消費者の会主催の第2回「不用品市」が10月2、3の2日間、市役所前の筑紫保健所センター研修室で開かれました。出品は衣料品が主で、このほか婦人用靴、編機、婦人用ブルマ、トナなど238点。このうちブラウス、ベビー用衣類など200/300円のもの120点が売れました。売上げ総額5万9千円の一部は共同募金に寄付しました。



(衛生課)

目にけがをしたときは、小さくても視力は絶対障害、はやく眼科医の診察を受けて、障害を最小限にしないとまじょう。

〔切り傷〕まぶた、結膜、角膜などの目の切り傷は、消毒にして抗生物質を使用し、化膿を防ぎます。〔打撲〕ボールやバットなどで眼球を打つても少なくありません。眼房に出血したり、瞳孔性の緑内障をおこすこともあり、視力検査(はくり)をおこすと視力がたいへん悪くなりますから、とくに早期治療と安静が大切です。

目のケガ

一口医学 No.31

〔異物が入った場合〕鉄片などのこみが入ると、眼瞼や充血がひどく涙がたくさん出て、視力に障害が起ることもあります。洗眼、あるいは手術などによって異物を除き、まぶたなどがなれるまで毎日点眼し細菌が目に入らないよう注意します。〔化学商品によるけが〕すぐ清潔な水(水道の水でよい)で洗ってから医師の診察を受けます。

(保険医)