

緑ゆたかな 春日市へ

「緑化推進条例」さあスタート

春日のまちのみどりを守るため、市は、さきに「緑化推進等に関する市条例」をつくり、市・市民が一体になって「まちぐるみ」で緑化を推進することにした。

都市化によって、町から失われていく市街地の緑を守ると同時に、市民の緑化思想を高め、健康で住みよい春日市にしようというもので、条例には各種の補助制度を組み入れています。

生けがきに補助金

緑地保全林 保存樹林 地区も指定します

緑化推進条例は4月から実施、新年度予算がきまり次第、よい自然環境をつくらせている池辺の緑地帯や樹林を「緑地保全林地区」に、また美観を維持していくため必要な林樹・樹木などを「保存樹林」あるいは「保存樹木」に指定します。

また、新築のマイホームなどへの記念植樹もつづけていきますが、プロック壁に代えてつくられる生けがきに、新しく補助金を出すほか緑地保全林や保存樹林の指定を受けた場合、その土地や樹林の持ち主にも別表(2ページ)のように補助金が出ます。

この条例の内容はあらかし次のようなものです。

緑地保全林地区

面積が1千平方メートル(約300坪)以上のもので、
 面積が1千平方メートル(約300坪)以上の土地で、次のどれかに
 ① 景観的な市街地化

を防ぎ、または公害、災害の防止等のために遮断地帯として必要で、場所や大きさ、形態が適切なもの。

② 風致または景観がすぐれていて、その地域の住民の健全な生活環境を確保するため必要なもの。

保存樹林

面積が330平方メートル(約100坪)以上の土地に、樹木が集団で存在し、その集団に属する樹木が丈夫で、樹の姿も美観上とくに優れているもの。

(2ページにつづく)



新築のマイホームも生けがき
 (春日原東町で)



保存樹木

樹木が立派で、要路上とくに愛
られていて、次のどれかに該当する
もの。

- ① 幹の周囲が、樹の1.5倍高さ
のところで1.5倍以上あること。
② 樹の高さは15メートル以上あるこ
と。

記念植樹

家の持ち主が居住の目的で、換
立した敷地内に家を新築、また
は、これに近い改築をされたこ
と、記念樹の代りに植樹券を48年

4月から1枚ずつお送りしていま
すが、この記念植樹は合計650
本に達しています。

なお、植樹券は「建築確認申請
書」を受け付けたものお送りして
います。

生垣補助金

道路(県・市道)に面して生垣
をされる場合やブロック塀等を取
りこわして生垣にされる場合、こ
の対象になります。

なお詳しいことは、開発部建築
課にお問い合わせください。
※補助額などは、次の表のとおり
です。

緑化推進の補助と対象

補助の対象	補助額
生けがきをする人	道路(県・市道)に面する生 けがきの事業費の30%以内。 事業費は樹木の単価に1.3を 掛けた額(この限度は2,000円) に植栽本数を掛けた額です。 なお2種以上の単価のうち高 樹木の場合は種類ごとに算定 した額の合算額になります。
緑地保全林地区・保 存樹木の土地の持ち 主	その土地に課税される固定資 産税の相当額以内。(年間の 補助額)
保存樹木の持ち主	保存樹木1本につき 年間3,000円
新築または、これに 近い改築をした住宅 の持ち主	住宅の新築などに伴う記念植 樹に関する規程により記念植 樹券をおくります。

社会教育学級

開講

ことしの社会教育学級は6月か
ら18学校をめぐって開講しました。が
学級生は総数1,883人、高令者
学級(老人クラブ)の134人を
別にして42人で、昨年より
150人をふやしましたが、各教
室・定員ともいっばいで、約60人
は、入学できませんでした。

開講式は5月23日中央公民館で
行われ、井上市教育長、亀井中央
公民館長が、それぞれあいさつし
て、「みなさんは、これから1年
間、各学級・講座で勉強を続けら
れ、心の財産」を豊かにされま
すが、春日市の文化活動の核(か

く)や芽になっていただくよう
に」と励まし、亀谷市長代理の
三村総務部長は市の財政事情をお
かりやすく話しました。学級生を
代表して後藤美地さんがお礼の言
葉を述べて開講式を終わり、加藤
西日本新聞社説委員の「くらしと
経済」の講演を聴きました。

このあと各学級別に分教会を開
き、年度の学習計画について説明
を受けましたが、開講式場は文字
どおり商員で、会場入口のろう下
も、いすを並べるほどでした。

なお会場などの関係で、青年学
級は25日、盆栽クラブ、菊花協会
などの自主学級は、それぞれ別に
開講式を行いました。

市政メモ

予算市議会

50年度の予算市議会は6
月16日から開かれました。
当初予算額は約40億5千万
円、昨年にくらべて35.6%の増
額、議会は30日閉会の予定です。

西条水地区

世話人に豊田氏

西条水地区世話人は森山修夫
さんが交替され、豊田茂さん(下
白水1609-76)が後任に6月
1日付で就任されました。電話は
5911-9310です。

区長会長は高木氏に

区長会議は5月29日開かれ、任

節水にご協力ください

7月に入り、晴天が続きますと、市の上水道は1日の水使用量が
急激に増えて、夕方には供給水が間に合わない状態になります。
このような日は、午後1時から4時まで送水量を調整していますの
で、一部の高台地域では水圧が低下して、水の出が悪くなること
があります。
使用者の皆さんには大変ご迷惑をおかけしますが、ご協力と節水
をお願いします。(水道局)

市水道局からお願い

4日市の人口

(5月末現在)

総数 53,873人
男 27,258人
女 26,615人
純増数 + 562人
世帯数 17,545世帯

期による新会長は高木金蔵氏(元
町)副会長は飯田弘(ちくし台)
坂本一郎(桜ヶ丘)両氏が選ばれ
ました。

第7番目の市立保育所として昨
年8月から開所した白水保育所
に、リヤングゲルム、
ブランコなどの遊具が
そまいました。市立保
育所では3番目に広い
といわれた園庭も、た
くさんの遊具で少し手
狭になりましたが子ど
もたちは大喜びです。
なれ、同保育所は用
地、建設費合わせて約7
千900万円かかり、
うち建設費2180万円を厚生年
金の繰貸で受けています。

遊具がそろいました
白水保育所

路上駐車厳しく取り締まる
警告500、検挙20台

交通事故防止と安全対策の一つ
として春日市交通安全協会、筑紫
野警察署、消防団が協力して毎月
1回、夜間路上駐車指導取締を
しております。そして駐車違反の
車はつぎとぎ検挙されています。
なお春の交通安全運動期間に20
台が検挙されました。また指導警
告を受けた台数は500台以上に
なり、特に千歳町、光町、宝町
春日原の各地区には市内の車の6
割が駐車しております。これから
も、びしびし指導取締を強化して
いきますので、車は必ず申請され
た保管場所に保管してください。
(坂井 謙)



本市特別
白水保育所
春日

鏡山氏の文化講演
市立中央公民館は6月7
日、文化講演会を同館議議
室で開き、「春日市の水城
遺跡」について九州歴史資料館館長鏡山氏の話を聴
きました。
鏡山さんは紅葉ヶ丘に居
住、九大名誉教授、春日市
文化財専門委員をされてい
ます。

ご健斗、見事でした
堀内さん 砲丸投げて優勝
武末さん 三段跳3位入賞

体の不自由な人たちに自
主的な活動精神を育てさせ
る目的で、県身体障害者体
育大会が5月18日久留米陸
上競技場で催され、春日市
からも5人の選手が参加し
不自由な体で懸命にがんば
りました。その結果、堀内
健児さんは砲丸投の激大
投げて1位、武末正弘さん
は三段跳びで3位にそれぞ
れ入賞されました。
(福祉事務所)

大土原遺跡は、国・県の補助
を受けて昭和51年には買収が終
わる予定です。昨年8月10日に
「特別史跡大土原土塁」の名で
指定になり、管理は春日市でし
ていきます。
発掘調査の結果、土塁の北側
に約50mの溝があることを発見
し、長崎の説が訂正されました。

**「春日歴史公園」
構想(15)**
歴史散歩

大土原土塁の「水城跡」説明板
が目的ですので、地形の変更は
許されませんが、歴史公園にし
て、遺跡を保護するとともに、
遺跡の価値をたたえながら、市
民のよい憩いの場、散歩場所と
して許される範囲で大いに活用
すべきだと思います。
その構想の概要を提案いたし
ますので、市民皆さんのご意見

を述べていただき、衆知を確め
て、よそにない独自の「春日歴
史公園」を完成したいと考えて
います。構想をここに公表しま
す。

- ① 説明板を増設し、柱と地
図標示板を建てる。
- ② 散歩道をつくり、心身とも
休まる適当なこう配の板とカ
ープをつくりコースに入れる
- ③ 散歩道の両側に植物の名札
と簡単な説明書きをする。
- ④ 体育コースとして、健康へ
の道、を設ける。
下版・上版・胸の運動・藤
壘・クライミング・平均運動
などを遊路につくり、子ど
も・老人コースと青年コース
に分ける。山頂で深呼吸しな
がら整理運動をする。
- ⑤ 「いいこの場」をつくり、
家族や隣組などの憩いの場
にする。
- ⑥ 子どもの遊び場、砂場、地形
利用のすべり台などをつくる
- ⑦ 水飲み場の設置
- ⑧ 植樹の計画、なるべく四季
開花するものを選ぶ。
春日市の花・木が制定され
た場合は、その大小花木を取
りまぜて、林をつくる。
実に大きな構想ですから、ぜ
ひとも市民の皆さんのご協力を
得て、年次を迫って完成したい
と考えます。

(堀井・中央公民館長)

春日市野球連盟成績

(5月11日現在)

リーグ	勝	敗	分
A			
①陸奥	5	0	1
②春日	3	2	1
③地蔵	2	2	2
④オース	2	2	2
⑤松川	3	1	3
⑥航空	1	2	2
⑦コタニ	2	2	2
⑧京ビ	2	0	4
⑨ビ	2	2	5
⑩	0	0	3
B			
①春日	6	1	1
②九州	5	4	2
③小池	4	2	1
④フジ	4	4	3
⑤プロ	4	4	3
⑥須賀	4	2	2
⑦ブル	3	2	4
⑧白友	3	2	4
⑨ヤシ	2	2	4
⑩	2	2	4
⑪	2	2	5
⑫	1	7	7

区誌第7号の編集会議(紅葉ヶ丘公民館で)



新興住宅地の紅葉ヶ丘地区で区誌「もみじ」が発行されています。ガリ版16ペーロ前後、年4回、3ヵ月に1回の発行ですが、この「もみじ」編集人を中心とした青年グループの活動が、同区発展の推進力の1つにもなっています。



区の発展に一役買う

「もみじ」編集の若い人たち

紅葉ヶ丘

「もみじ」が創刊されたのは2年前。当時、区役だった公民館長城野幸幸さんは考えました。住宅地、とくに新しい住宅には、横のつながり、が欠けている。どうしたらつなげるだろうか。成人式に区内の青年たちが公民館に大勢集まってきました。この青年たちに目をつけた城野さんは区誌の発行を思い立ちました。こうして48

年7月15日にガリ版、6ペーロのまさやかな第1号が生まれ「区民の意見の広場」として、広報活動・文化の交流・趣味、スポーツの向上、日常生活の知恵など各面に利用、活用して区の発展に役立てたい」と区長あいさつを載せ、自分も編集人の一人に加わりました。発行2周年記念の7号が6月中旬に出ました。編集人は大学生の

永田俊彦、北島正明両君と、0.1の全般にわたり、区誌としての役割は、じゅう分に果たしてきました。このほか戦前300人前後だった区の人口が現在の約1800人に伸びていった姿を書いた「紅葉ヶ丘人口アラカルト」(城野さん)「中高年齢に達した運動と効果」(寛英)「谷田元体育部長」(郷土の古代文化)「鶴山九州歴史資料館長」全国と県の民生指標の水準を挙げて、緑の住宅都市、をめざす春日市の生活安定度など、安全度など、健康度などの諸指標を同いかけた「人間らしき指標」(森廣元区長)など、読ませる、ものも載って紙面のバランスがとられています。青年たちはこの「もみじ」の編集のほかバス時刻表や世帯名簿もつくって配ったり、体育、リクレーション行事の中心になって活動していますが、青年部長200人の中から「もみじ」編集グループが出ないか「もみじ」編集グループの中からつゆやきが出ました。

春日市勢の活躍めだつ

大宰府武道大会

第22回大宰府武道大会は5月11日、学業院中学校で行なわれ、朝人城小学生の部で春日市勢の活躍が目立ちました。春日市柔道スポーツ少年団関係の成績次のおり

(団体戦)
第3位 春日市

(個人戦)

▽小学生4年生の部

優勝 高岡 勝己
準優勝 宮本 隆
第3位 北原 聡

▽小学生5年生の部

優勝 三吉 裕之
準優勝 土生 利幸
第3位 立石 修

▽中学生1年生の部

第3位 広瀬 弘一
優勝 石橋 幸男
準優勝 日下部義雄

筑紫柔道大会で宮本君優勝
第6回筑紫柔道大会は4月29日大宰府天満宮で開かれましたが、春日市柔道スポーツ少年団関係の

このお2人に負けないよう



江島 辰 治さん

つ、東表と隣り
ものをいただき
ます。きらいな
食物はなく、熱
いものが好き
で、大好物はし
ょうちゅう。小
さいコップに半
分、ハチミツを
まぜて1日数回
飲みます」との

ては5歳とは
思えません。
佐賀県の小
城出身、上白水でも農業を続けて
きた体なので、家でも畑や畑仕事
を引き受け、ここの春は天神山
の市水道施設水場の周りの草刈り
奉仕を1週間も続けました。
配水場下の丘はサクラの名所だ
す。毎年、給水塔周りの広場には
花見客が押しよめますが、草が生

い茂っていては気持ちよく花見でき
ません……と、草刈り奉仕を思い
立ちました。「これぐらいの仕事
は、まだまだ……」と毎日、白水
池の自宅から天神山まで1週間作
業で通いつづけ、あの広場の草
刈りを一人できれいに片付けまし
た。

100歳ばあちゃんは しょうちゅう好き 1週間も草刈り奉仕 おじいちゃん

○上白水516
の金堂クニさんは
市内の最高齢者で
す。明治9年12月
28日生れですから
12月で満99歳です
が、数え年100
歳のお祝いをする
29日、近所の茶飲み友だちや親類
が同家に集まって催しました。
みんな90歳前後の元気な、おば
あちゃんたちに囲まれて、クニさ
んは大ニコニコ。昨年までは畑の
草とりも手伝ったそうですが、長
妻と一緒に住
んでいる江島
辰治さんとは



金堂クニさん(中央○印)を囲んでお祝いのおばあちゃんたち

成績つぎのとおり。
(小学生の部) 第3位 春日市常道スポーツ少年
団(代表者・前田正雄五段)

(同 個人戦) 第3・4年生の部
優勝 宮木 誠
▽5・6年生の部

準備員 三吉 祐之
心配ごとは相談所へ
毎週水曜日午前10時から午後3

時まで市社会福祉協議会の「心配
ごと相談所」にお越しください。
電話でのお問合せは
電話581-7225へ。

みなさんからの 投稿を歓迎

「市政だより」を、もっと読ま
れ、親しまれる広報紙にするため
市民みなさんから次のような投稿
を歓迎いたします。

市政に一言

春日市政に対するご意見を寄
せください。建設的で、すぐれた
ものは掲載いたします。その際、
ご希望により紙上匿名にいたしま
すが、ご住所、氏名、年令、電話
を明記をお願いします。

ぐるりぶ

4ページに掲載の「延業ヶ丘青
年グループ」のような、地域住民
の福祉のため活動しているグルー
プをお知らせください。グループ
の大小は問いません。取材に伺い
ます。

暮らしの新聞

市民みなさんの毎日の生活の中
で、いざ敷も力を入れておられる
事柄を、主婦の立場からお知らせ
ください。
※ 投書には、ご住所、氏名、
電話を必ずご記入をお願いします

母子家庭と寡婦のかたへ

福祉資金貸します

母子家庭および寡婦のかたに対して福祉資金の貸付けを次の表のとおり実施します。希望者は申請書を受け付け締め切り日までに春日市役所内福祉事務所まで提出してください。

なお、申請書は福祉事務所にあります。

受付 / 切日	・7月31日 ・10月31日 ・51年1月31日	51年2月28日	
貸し 付け 資金 名と 金額	事業開始	(70万円以内)	就職支度 (3万円以内)
	事業継続	(35万円以内)	
	住 宅	(50万円以内)	
	就職支度	(3万円以内)	就学支度 (高校1万5千元) (大学2万円)
	技能習得	(月6千円以内)	
	生 活	(月3万円以内)	
	転 宅	(3万円以内)	
	修 学	(高校 月3千円) (大学 月8千円)	
	修 業	(月6千円以内)	
	就学支度	(高校 1万5千元) (大学 2万円)	
療 養	(10万円以内)	結婚のみ・8万円以内)	
結 婚	(結婚のみ・8万円以内)		

学校プール監視人

一募 集

市教育委員会では、プール監視人を次の要項で募集します。希望者は履歴書を7月15日までに教育委員会学校教育課へ提出してください。なお夏季休暇の全期間を勤務できない方も考慮いたします。

勤務場所 小・中学校プール

仕事 プール施設の管理・水の監視、救助活動

期間 7月21日から8月30日

資格 高校3年以上の男子で水泳のできる人

待遇 日額2、500円

人員 10名程度

※ 詳細は教育委員会学校教育課501-1131(内線55、56)にお問い合わせください。

今月が納期です

固定資産税 第2期
国民健康保険税 第2期

7月にお納めいただくのは、固定資産税(第2期)と国民健康保険税(第2期)です。納期は月末までになっていますが、早めにお近くの銀行など金融機関にお納めください。(税務課・保険課)

物価調査で商店にお話し

市では生活物資不足による市民生活の不安を防ぐため、物価調査員を通じて、生活物資の価格や出回り状況を調査しております。

つきましては、店頭調査員が調査に伺うことがありますので、商店のみなさんのご協力をお願いします。

お買い物苦情相談

毎週末曜日午前10時から午後3時まで市役所内の「消費生活相談所」へ、電話でのお問い合わせは501-1131へ。

めでたく3組がゴールイン

結婚相談所

市社会福祉会

相談件数は 120件

昨年6月、市社会福祉協議会に店開きした結婚相談所は、無料相談も魅力らしく、5月末で120件を受け付け、うち3組のカップルが生まりました。○1組1組は国家公務員(40)の男子と女子会社員(30)で昨年10月ゴールイン。第2組の牧場経営の青年(27)と大宰府町と女子会社員(26)短大卒の組合には、相談員が仲人役を引き受けて福岡市の結婚式場に出向くなどの労もついています。○しかし、相談所に申し込み用紙を出したまま、一度も訪ねない人、資料の写真も出さない人などが多く、また離婚相談も持ち込まれて相談員を窮らせます。「いい配偶者を探したのでしたら、頼み放しでなく、ときには相談所に顔を出して、反応を聞くぐらいの積極さは欲しいですね」と武末、道徳司相談員は話しています。

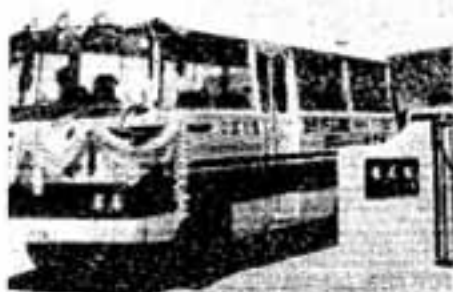
三ツテレホン・サービス

ビジネスに、日常生活に、なくてはならぬ電話を、じょうずに能率よく利用していただくため電電公社は「電話のじょうずなかけ方」や「電話のエチケット」のほか電

電光車からのお知らせなどを案内してあります。
案内の内容は2〜3分程度で、毎月1回取り替えております。料金はかかりませんのでご利用ください。
春日市からのかけ方
電話721-0000
(日本電信電話公社)

電光車に通勤バス2台目
26人乗りの「ひばり」号

身障児の通勤施設「電光車」に26人乗りの通勤バス1台がこんど開かれ、「電光」号と加えて2台になり、児童の通勤時間が短縮されたと同業は喜んでおります。
乗り主は夕刊フクニチ新聞厚生



事業団で、愛の1円玉募金が突っ
て、順り先に電光車が選ばれたら
の。バスは「ひばり」号と命名さ
れ5月30日開業式が行われまし
た。(写真は「ひばり」号)

ツベルクリン検査の受け方
3カ月〜4歳未満児のお母さんへ

結核検査のためのツベルクリン反応は、去年から、生後3ヶ月から4歳未満までの間に、1回受ければ良いことになりました。
その検査の結果により、陰性の人だけが、予防のためBCGの接種を受けます。
また、ツベルクリン反応が特に強く出た人は、結核にかかってい

るかもしれないので、レントゲン撮影を受ける必要があります。
春日市では、3歳から4歳未満の人を対象に、個人通知により実施していますが、3歳以前に受けたい人、または、当市の検査を受けられなかった人は保健センターでも受診できますので、4歳になる前に少なくとも1回は検査を受け

今月の家庭園芸

緑のメモ

日光をさらうアルメリアやブリンラ、ボリアンタは日よけをするか、日陰に移植してやりま
す。
六株分けの花の終わったハナシ
・アップや宿根アイリスなどは、株分けの好期です。いま分ける
と翌年美しい花が見られます。
・バラの手入れは根元に敷わら
るようにしてください。
筑紫保健所の実務日誌
(ツベルクリン検査) (70頁)
毎月第3水曜日午前9時から11
時まで。(ツベルクリン判定・B

つゆがあげるとウツギがにお
い、キョウチクトウが咲き、花
壇は春まきの草花が咲き出しま
す。
・六花壇の手入れは先月に引きつ
づいて、ハボタンをまきます。
早く咲かせるブリンラの種もま
きますが、暑さにはじょうぶな
気をつけてください。強く直射
日光をさらうアルメリアやブリン
ムラ、ボリアンタは日よけをす
るか、日陰に移植してやりま
す。
・六株分けの花の終わったハナシ
・アップや宿根アイリスなどは、
株分けの好期です。いま分ける
と翌年美しい花が見られます。
・バラの手入れは根元に敷わら
るようにしてください。
筑紫保健所の実務日誌
(ツベルクリン検査) (70頁)
毎月第3水曜日午前9時から11
時まで。(ツベルクリン判定・B

不用犬は市役所へ

不用犬の引き取りは毎週
水曜日午前9時から午後4
時までです。市役所本庁ま
でお連れください。
今月は2日、9日、16日
23日、30日で、ほかの日は
引き取りません。
(衛生課)

正しい犬の飼い方
・犬はクサリかロープでつなぎ、
放し飼いはやめましょう。
・畜犬登録(年1回)と狂犬病予
防注射(年2回)をうけましょう
・犬を運動させたり、連れ出すと
きは、丈夫なクサリ、口輪などを
つけ、いざという場合に取り押
さえることができる人が当ること。
・かんさつをつけてない犬や放し
飼いの犬は、野良犬とみなされ捕
獲されます。
・飼い犬は、じょう分な管理のも
とに、愛情のある飼い方をいたし
ましょう。

7月の水道修担当番

1(火)筑紫商會 (581)0386	大伴商會 (581)0725	2(水)宮本管工社 (581)1411	坂井設備 那珂川 2318	3(木)吉竹設備 (571)0409	下河商會 (581)1696	4(金)大興産業 (541)5981	原田設備 (581)6463	5(土)平田設備 (581)2853	6(日)三機産業 二日市 (3)1414	中原工務店 (591)1400	7(月)日宏商會 (581)7638	トキワ設備 (571)2577	8(火)安永商會 (501)1621	日本パイプクレンズ (581)0062	9(水)南信設備 (581)0993	三井設備 (581)6071	10(木)三壁設備 (581)0383	11(金)寿工業 (582)4500	大伴商會 (581)0725	12(土)筑紫商會 (581)0386	坂井設備 那珂川 2318	13(日)宮本管工社 (581)1411	下河商會 (581)1696	14(月)吉竹設備 (571)0409	原田設備 (581)6463	15(火)大興産業 (541)5981	松永空商 (581)5993
--------------------	----------------	---------------------	---------------	--------------------	----------------	--------------------	----------------	--------------------	----------------------	-----------------	--------------------	-----------------	--------------------	---------------------	--------------------	----------------	---------------------	--------------------	----------------	---------------------	---------------	----------------------	----------------	---------------------	----------------	---------------------	----------------

私のポイント

少しでも値段の安いものを... 運動がてら安い品をさがす



松尾富江さん

品を品目で計算して買います... いたのを忘れていたりします

梅雨のうちにも、ムシムシと、とても暑い日がありますし、雷雨があけると曇りが続きます。

この熱の特徴は、夜中から朝にかけて33〜36度くらいの熱が出て、翌日の午前中も続きますが、昼ごろから下がり、夕方には低くなって、夜

夏季熱には 一口医学 No. 37 水分たっぷり

中に再び高くなる状態をくり返すことです。昔は結核にまちがわれたこともありました。

そんなふうにならないうちに、赤ちゃんを涼しく過ごさせる工夫をしましょう。熱が出るからといって、布でくるんだりしたら逆効果です。

熱のときは、夜中でも冷たい湯がましを思いきり飲ませて大丈夫です。赤ちゃんは、のどがかわいても「お水ちょうだい、」といえないのですから。

教育委員会は子どもの学習のため、3歳児の家庭教育相談を、昨年同様今年もはじめます。これは、小さい子どもを持つ若いお母さんやお父さんの心配や不安、イライラなどに對し、ハガキ通信やテレビ放送でお答えします。

ハガキ通信でお答え

3才児の家庭教育相談

もしも教育委員からのハガキ通信が届かない方は、春日市中央公民館

- 大助教授 大助教授 大助教授... 大助教授 大助教授 大助教授... 大助教授 大助教授 大助教授...

母・親・教・室

健康な赤ちゃんを生み、元気に育てるため、お母さんのための教室を次のとおり開きます。

- ・産褥期・家庭計画と受胎調節... 妊婦中の保健衛生・妊娠中の栄養・赤ちゃんの観察と入浴... 春日市中央公民館

子ども心配ごと相談... 毎日(日曜日・祭日は休み)午前8時30分から午後5時まで、市役所福祉課事務所内(家庭児童相談室)で、但し土曜日は午後0時30分まで。

電話でのお問合せは 501-1131へ。 春日市婦人会は5月27日、そうきん千八百枚を学校に贈る

国勢調査調査員 第2次募集... 市では昭和50年国勢調査の調査員を次のとおり第2次募集しています。