



市政だより

4月1日

No. 81

編集 春日市役所市長公室
電話 (501) 1131

一票の自覚がつくる よい郷土



「明るい選挙」の呼びかけ＝春日原駅前

知事 県議 選挙 事

投票は4月13日

午前7時から午後6時まで

有権者名簿をお見せします

転入出、転居、その他の理由で自分の選挙権を確かめたいか
たは、次の期間内に市選挙管理委員会にお出でください。市長
・市議会議員選挙の選挙人名簿をお見せします。

(市長・市議会議員選挙)

4月17日～21日まで (5日間)

毎日午前8時30分から
午後5時まで
土・日曜祭日
も休みません

4月統一選挙のトップを切って知事・県議
会議員選挙は、いよいよ4月13日午前7時か
ら市内の6投票所(各小学校議堂＝春日南小
を除く)で投票が行われます。

投票は午後6時に締め切り、引き続き7時
30分から春日小学校議堂で開票され、県議
会議員選挙の結果は同夜中にわかります。

不在投票は12日まで

投票日の13日に、仕事のため春日市内
にいない人、また当日、仕事以外のやむ
を得ない用件や事故のため、或いは市外
に旅行したり、その土曜に滞在する人な
どのためには不在者投票ができるよう
なっています。

知事・県議選の不在者投票は4月12日
まで、毎日、市役所で受け付けますの
で、印かん・投票所入場券をご持参のう
え手続きしてください。
時間は午前8時30分～午後5時まで
で、土曜・日曜・祭日も休みません。

知事・県議選挙の有権者

知事・県議会議員選挙の有権者は次の
3条件に合った人です。

①昭和30年4月14日までに生まれたか
た。

②前49年12月17日以前から春日市内に
居住していること。

③市の住民基本台帳に名前が記載され
ている人。

もし、資格があるのに選挙人名簿に改
れている人は、市選挙管理委員会に異議
の申し出をしてください。そのさいは印
かんを、ご持参ください。

入場券で確かめましょう あなたの投票所

投票区	区 分	
第一投票所 春日小学校 舞小坂竹大路上	町倉野本町 上白水16~29(531~537を除く)・下白水798以下・小倉500以上 小倉1550-2、1533-1、1566-2 大和町1丁目~4丁目 大和町5丁目12(管内居住者)	
第二投票所 春日東小学校	白 丘 赤 丘 ちくし 五 五 仙堂元千地 航空自衛隊	(春日1~399、600~1606・原町1丁目、2丁目20以上) (春日1533、1571、1574、1579、1580、1582、1603) (春日1531-2~331、1566-3、1556-27~945、1560-465以上) (春日1560-1~464、1561、1669・小倉499以下) 原町2丁目1~19 小倉173 原町3丁目5
第三投票所 春日北小学校	深間神大日板 本朝和のケ 政町町町町 の 出 西 務 初	須玖907~1024、1238-4~1355 同本町・須玖700台 大和町5丁目 (須玖300台、947~957、1025~1238-1、1249-1、1249-4、1248-3、1257-3、1254-3、1250、1255-3、1257-3) 須玖1156 日の出町3丁目
第四投票所 春日南小学校	春日南 春日南 春日南 春日南	春日400~500、624 原町3丁目5(管内)
第五投票所 春日西小学校	上白水 下白水 水 陸 水 陸 水 陸	上白水170台 下白水799以上 下白水1454、1530、1563、1601、1616
第六投票所 春日小学校	須玖 須玖 須玖	836~906、1356以上 須玖891 (須玖828、829、835、836、838、840、850、862・小倉1687)

入場券について

知事・県議会議員選挙の投票所の入場券(ハガキ)は、3月末までに届くよう郵送しました。もし、届かない方は市選挙管理委員会(市役所内、電話50011331)にご連絡ください。

大和町(自衛隊)道路が 立派になります

アスファルト舗装
歩道つき・7米幅

市道大和町下白水線のうち、陸上自衛隊前を通る大和町道路がアスファルト舗装され、歩道も付いた立派な道路になります。市の排水対策に協力して、陸上自衛隊がコンクリート壁を取り壊し、金網の壁にして1:10後退させました。このため道幅も、より広くなつたので、市は防衛路

建設の整備事業の一つとして、この区画道路により延長700mのアスファルト舗装し、側溝も1:40の歩道もつくります。自衛隊正門前/龍岡川期350mは4月中旬にでき上りますが、県道/自衛隊正門前/0号年度事業で早急に改築されます。

県内移動も投票できます 知事・県議選の場合

4月13日の知事・県議会議員選挙の選挙人名簿(市町村)に名前が載っている有権者が、ひきつづき県内の他の市町村に住所を移し、まだ新住所の選挙人名簿に載っていない場合でも、1回限り次の手続きをすれば投票ができます。

①選挙当日、前住所で投票の場合
②新住所の市町村長から「居住証明」をも

【おわび】3月15日号の第1投票所の界町区分で「下白水798以下」が「下白水以下」になっていました。おわびして訂正します。

春日市の人口

(2月末現在)

総数 53,054人
男 26,911人
女 26,143人
性別比 +140
世帯数 16,814

市長立候補者の立会演説会
市選挙管理委員会は、市長選挙立候補者の政見・療負などを有権者のみなさんによく知ってもらうため、立候補者の立会演説会を次のとおり開催いたします。

日時 4月21日午後2時から
4月20日午後7時から

会場 市民体育館

ら、投票日に前住所の投票所で見せると投票できる。

①不在者投票をする場合
(前住所で投票する場合)
前住所の市町村長から貰った「居住証明」を前住所の選挙に出し、不在者投票の請求・宣誓書に署名、押印して投票できます。

②(新住所で投票する場合)
新住所の居住証明と不在者投票の請求・宣誓書を前住所の選挙に送って投票用紙を請求、送ってきた投票用紙は何も書かずに、新住所の選挙に持っていき、そこで投票できます。

さあ開校だ!

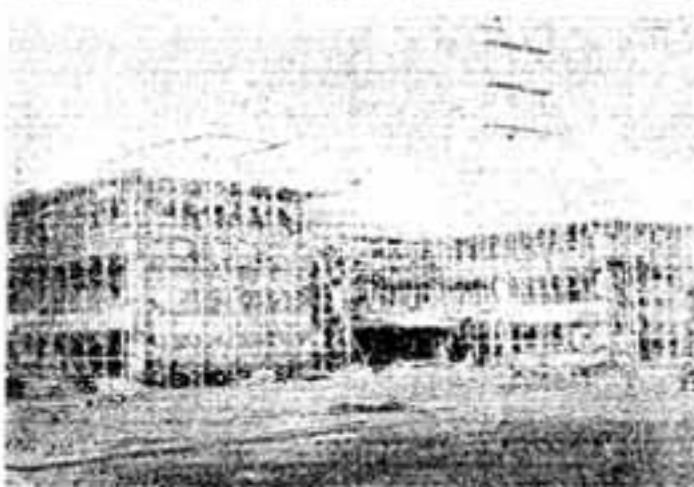
春日南小学校

自動車のスピードも 主要通学路で規制

春日南小学校が4月から開校しますので、通学児童を守るため、主要通学道路の車両交通が4月1日から図面のように規制されます。

また、横断歩道が紅薔ヶ丘バス停前と惣利団地西側入口の2ヶ所に新設されました。

規制通学路	最高速度
若葉台双葉電機まえ ～春日交差点	30キロ・大型車通行止
ちくし台サニー前 ～り組三差路	30キロ
原町1丁目バス停 ～春日交差点	30キロ
春日交差点 ～惣利石油店	40キロ



最後の仕上げ急ぐ

4月開校をめざして、昨年10月はじめ竣工した春日南小学校の建設工事は予定どおり順調に進び、本校舎内部の仕上げもほとんど終わりました。いま南側の運動場の整地作業に全力をあげています。

また学校の北側に新設された通学路(延長440m)は幅員9.5mのうち3.5mの歩道が付き、車道は上・下水道管が埋設された本格的な道路で、路盤の固まるのを待つて舗装される予定です。写真は定礎をはずす前、3月4日写す



(亀井・中央公民館長)

この石をながめるには北側の橋面上から一番よい場所だと思えます。一目で東から西まで完全に観察できる点で、小・中学校の歴史教育の教材としても最適であるといえます。段を築いた前方後円墳で、その上に志丘があります。高段の現在の長さは約41mですが、本来は50mに近かっただろうと思われま。

内部構造について
内部構造は単室の横穴式石室で、室の長さ3・60m、幅2・6m、高さ4mになっています。
渡道(せんどう)といく(りみち)は後円部の中央部の南側にあつて、開口部の縁道からすぐ室に入つていて、前室はありません。



日 拝 塚 ⑫



塚の上(手前)から300米先を新幹線が走る

向って電灯を照らしますと、下の石より上の石が、わずかですが前方に突き出て、次の石はさらに少し前に進んでいます。このような技法を使って石室は構築されています。ここをじっくり観察していただきたいと思ひます。

させると、この大石の全容がわかりま。

この石の前は一段高くなつていて、その段上で要装が完成したのであろうといわれています。このことは副葬品の配置などから推測されています。

石室は持上げ式工法によって作られています。石塚の下から上に



任期ぎりぎりまで毎日いそがしい柴田市長

苦勞さまでした

柴田市長は昭和46年4月、町長に選ばれて以来、新しい春日市々の建設に懸命に取り組んできましたが、健康上の理由から今期限り引退を決定、任期最後の4月末、バトンを新市長に渡して「市政」にさようならをします。

柴田市長月末引退へ

柴田市長は昭和32年9月、田中正孝町長（故人）に誘われて助役に就任、ついで秋枝監男町長のもとと合せて12年間を女房役として勤めあげ、46年4月町長に就任しました。

昭和47年4月、市制施行により初代市長になった柴田市長は、春日市の将来の姿を「健康で文化的な住みよい住宅

住みたくなる町の土台ができました

都市に置いて、この、まちづくり、に市政的を校りました。

福岡都市圏での住宅都市として、ただ自然駆動的に大きくなることを極力抑え、内容の面でも、すぐれた魅力のある、都市づくり、を目標とす。

そこで、昭和46年度から向う10

年間の市の発展と方向を明らかにし、その目標を達成するための基本的な政策をまとめました。「春日市総合計画」がこれです。さら

に、これを具体化した基本計画、これを詳しく補足、具体化した実施計画をつくるとともに「生活環境の整備向上」「市民福祉の増進

」、「義務教育の整備充実」を、その大きな柱にして柴田市はスタートし、全力投球を続けてきました。

公共下水道、着工

まず、生活環境の整備、向上の面では、住宅地に必要な公共施設の建設を中心に、都市施設の整備に力を注いできました。主なものは

○若草、欽坂、豆葉の各住宅地区の改良

○建四川の改修

○道路整備等、年計画の実施

○排水下水道と公共下水道（桜ヶ岡汚水幹線、須玖雨水幹線、小倉第一雨水幹線）の施工

○下白水第一、須玖大下河見重公園の施工と、桜ヶ丘・須玖・紅葉ヶ丘・惣利・二の谷・塚原各地区で児童公園用地や緑地の確保などがあげられます。

増設予想の学校用地も確保

学校用地も確保

また、教育施設面では

○須玖、春日南岡小学校の新設工事が大きく、さらに将来を見通して第8・9小学校および第3・4中学校の用地もすでに確保しています。

○市民体育館とプール建設は、市の自費建設ですが、グラウンドに夜間照明設備が完工、総合運動場が完成しました。

評価高い「福祉のまち」

さらに福祉面では
○大和保育所、須賀保育所つづいて日水保育所を新設して、市立

市民の幸せと市の発展をお祈りします

柴田市長

残りがなくてもありませんが、念願の春日原基地跡地の開発に、明るさ、が見えはじめたことは、ひとつの喜びです。
自治体を取りまく環境は難しく複雑しつつあります。経済の低迷成長下で、一方、財政需要は増大し、地方自治体の責務は、これまでと比較できぬほど重大になりました。ここで私どもは「自治とは

任期の途中で交替を余儀なくされるようなことは、行政責任者として避けなければならぬと考へて頂くことにしました。去るに

保育所は7ヶ所となり、要保育幼児の100%を受け入れが可能になりました。
○老人・乳幼児医療の無料化
○各地区に老人いこいの家の設置

「真の地方自治とは何か」を改めて問い直す必要があるのではないのでしょうか。
幸い、議会の見識と市民みなさんご理解に助けられ、ご協力をいただいで任期を終ることができ

心障児通園施設「雙光園」の新設
など、福祉のまち春日を「一だんと充実させ、県内外からの見学者もつづき、高く評価されています。

最後は、市の一層の発展と5万市民みなさんの幸せを心から祈ってやみません。

好評でした「史跡めぐり」



住吉神社(須賀)見学の一行

市内の埋蔵文化財にびっくり

参加者 しめて1240人

春日市の食文化文化財の愛護精神を養い、あわせて心身を鍛えてもらおうと、昨年5月26日から始めまし
た「史跡めぐり」は3月23日の第21回で無事に終り、参加者総数は1240名に達しました。
地域別では80町が市民で次は福岡市の18町(特に南区がほとんど)で、その他は筑紫野市、大野城市、朝

こうして、市政各面で柴田市長在任の40年間に投じられた公共施設費の総額は60億円に近く、市の基礎固めは、でき上ったといえます。

基地跡問題にも強いねばり示す

最後に、懸案の春日原米軍基地跡の利用問題は、任期ぎりぎりまで関係方面に運動をつづけました。そして、春日市をはじめ近接



阿川町、東京、長崎など県外からの参加者は市出身など春日にゆかりのある人たちでした。
年代別では、小学校6年生までの低学年と40才代以上(最高70才の老人)の中高音者で半分以上を占め、20、30代の方が少なかった。

最後に、参加者のほとんどが、「弥生時代の遺跡を中心に賞、景の両面から、これほどの文化財が春日市内に集中的に埋蔵されていることを、史跡めぐりに参加してはじめて知った」といい、「これ以上破壊されないうちに、ぜひ保存してほしい」という意見も多く出されました。
なお、今後、休日を利用して家族連れで、また一人で気軽に、好きなコースを自分でつくって史跡めぐりができるように、詳しい地図付きの案内をつくる予定です。

(社会教育課)

3才児の健康診査

4月7日から実施

3歳児の健康診査を4月7日から1週間、7会場でを行いますので近くの会場にお連れください。

幼児期（とくに3歳児）になりますと、環境の変化や刺激に対応できるようになり、身心ともに急に発達してきます。



「母と子の良い歯のコンクール」の代表も選びます

この時期に健康診査だけでなく、歯科の検査から精神発達の検査まで総合的に行なって、身心障害を早く発見し、適正な措置や指導をしようというのが、この「3歳児検診」です。

この検診と同時に「母と子の良い歯のコンクール」春日市代表を選びます。

期 日	検 診 会 場
7日(月)	春日 中学校
8日(火)	春日 公民館
9日(水)	春日 原小学校
10日(木)	春日 小学校
11日(金)	春日 西小学校
14日(月)	春日 東小学校
15日(火)	春日 北小学校

時間 午後1時30分～3時まで

母親教室

健康な赤ちゃんを生み、元気に育てるため、お母さんのための教室を開いていますのでお気軽においでください。4月は次のとおり開きます。

△受けるのは▽昭和46年4月1日から47年3月31日

△持参して貰うもの▽母子手帳
から47年3月31日
までに生れた子どもさん。

小児マヒ 生ワクチン 投与

小児マヒの生ワクチン投与を、次のとおり実施します。

小児マヒは、生ワクチンのおかげで、わが国では最近、ほとんど発生していませんが、気をゆるめると、またいつ発生するか、わからない病気です。

また、生ワクチンウイルスは、人から人に感染してゆく間に、毒性が強くなる場合がありますので、同一地域内で同時に服用する必要があります。

なお、このワクチンの服用は、病院、保健所などではできませんので、投与前後は特にお子さんの健康に注意して、忘れずに受けて

小児マヒの生ワクチン投与の日程

期 日	実 施 会 場
4月15日(火)	桜ヶ丘 公民館
16日(水)	桜ヶ丘 公民館
17日(木)	桜ヶ丘 公民館
18日(金)	桜ヶ丘 公民館

講師 筑紫保健所助産師、保健師 (衛生課)

電話にセツカチは禁物

電話のベルが鳴っています。いそいで電話口まで出てみるとベルはやみました。それが、どんな用件で電話した

納税で明るく 楽しい町づくり

小倉194 大迫 拓也

今月が納期です

納めていただくのは、固定資産税の第1期分と軽自動車税の第1期分です。納期は月末までとなっていますが、早めに、お近くの銀行などの金融機関にお納めください。

(税務課)
固定資産税第1期
軽自動車税第1期

女子職員を募集

市商工会が女子職員を次のとおり募集しています。

- ・職種 一般経理事務(若干名)
- ・年令 18/30才前後・給与6万円程度・昇給 年1回・賞与 年2回(公務員に準ず)
- ・勤務時間 午前8時30分/午後5時

なお、このほかには有給休暇、各種保険、退職金、年金制度もあります。希望者は履歴書、身の上書を4月5日までに左記に出してください。

春日市千歳町1丁目101-2
(消防署隣)春日市商工会
電話 581-11407

国民健康保険

のか、今度はいつベルが鳴るのか
気がかりです。
4・5回の呼出音で相手が出な
いからといって切ってしまうと
、電話をかけるときは、呼出音

済みましたか！

保険証の取りかえ

4月10日まで市役所へ

4月1日から国民健康保険の新
保険証が新しくなりました。ま
だ新しい被保険証を取りかえて
いない方は、4月10日までに必ず
市役所保険課窓口で手続を済ませ
てください。

なお、50年度から市役所が電算
機を導入したため被保険証の様
式が大幅に変わりましたので、旧
被保険証を病院に持って行かれ
ても保険診療が受けられず、現金
を支払わなければなりません。必
ず新しい被保険証と交換してく
ださい。

(保険課)

こどもの心配ごと相談

毎日(日曜・祭日は休み)午前
8時30分から午後7時まで、市役
所内「児童児童相談室」で、た
だし土曜は午後6時30分までです。
お問い合わせは
☎501-1131へ

狂犬病の予防注射 お忘れなく



生後91日以上の子犬は、畜犬登
録と狂犬病予防注射を実施しま
す。必ず受けてください。
<登録>年1回
<注射>年2回(春・秋)
(衛生課)

いらぬ犬は市役所へ
不用犬の引き取りは毎週火曜日
午前9時から午後4時までです。
市役所本庁までお連れ下さい。
今日は2日、9日、16日、23日、30
日、この日以外は引き取りません。

狂犬病の予防注射日程

期日	会場・時間
4月1日(火)	須賀公民館 9:30~10:30
	岡本 〃 11:00~12:00
	保ヶ丘 〃 13:00~13:40
	大和町 〃 14:00~14:40
	宝町 〃 15:00~15:40
2日(水)	光町 〃 9:40~10:40
	千歳町 〃 11:00~12:00
	春日原南町 〃 13:00~13:40
春日原 〃 14:00~15:00	
	3日(木)
下白水 〃 11:00~12:00	
東勢水 〃 13:00~14:00	
岸町 〃 14:20~15:20	
4日(金)	春日 〃 9:30~10:30
	若葉台 〃 11:00~12:00
	ちくし台 〃 13:00~14:00
小倉 〃 14:30~15:30	

※料金650円(登録料300円、注射料350円)



緑のメモ

いよいよ春もたけなわで、花
壇には秋にまいたパンジーや宿
根のプリムラ、アルメリアなど
がいつせいに咲き、また、エニ
シダ、ユキヤナギなどが色どり
を添えます。

△園まき▽ 花壇からひきつづ
く、今が種まきの好期です。

△球根▽ グリフ、カンナ、カ
ラー、タスマンなどの植え付
け時期ですが、あらかじめ元肥
を入れて、準備しておきまし
ょう。

△さし木▽ 前月にひきつづき

4月の家庭園芸

アワサイ、クチナシ、コデマリ
ニキヤナギ、ワシチ、ウゲなど
のさし木を行います。さし木す
る際は、前年に出た枝を巧く
らいに切って用います。花の終
った花木に、肥料をやりまし
ょう。

△病害虫▽ そろそろ虫の活動
も活発になってきます。新芽に

はあみらむしなどがつきはじめ
ますのでマラソン乳剤で、夜露
虫には早めにE.P.Nを散布しま
す。果樹の病気予防には、ボ
ルデー液に硫黄ニコチンを加えた
ものを散布します。

△その他▽ 池畔で散肥を作っ
たり、バウの黒点病予防のため
に薬液をかけたたり、雑草を手ま
めに抜き取ったりします。

(班長)

表札売りに 最近、アマーク

ご注意を 〓の農薬をつけ、庭
使用と関係のあるように買って
各家庭を訪問し、強制的に表札を
販売しています。このような販売
員、表札販売会社とは何ら関係が
ありません。ご注意ください。
(博多商標局)

木形教室・絵画教室

チャリティ・セール

木形教室と絵画教室が第1回合
同チャリティ・セールを開催いた
します。なお、この収益金は春日
市の福祉施設に贈って、費用の一
部に使っていただきます。

▽とき 4月3日(木) 6日(日)

午前9時/午後4時30分

▽ところ 春日市中央公民館

なお、お問い合わせは中央公民
館(☎581-1121)へ。

今月の水道修理

4月の水道修理は、年度がわり
で指定業者との契約きりかえのた
め、当番表ができていません。し
たがって、今月の修理依頼は左記
へおながいします。

市水道局 ☎571-7001
南福岡管工事組合
☎581-9497

ひろげよう“母子読書”の輪 春日市の3読書会で連絡会

春日市の母子読書会3団体の関係者が2月23日集まって、「母と子の20分間読書運動」を全市運動にひろげるため「春日市母と子の読書会連絡協議会」をつくることと話し合いました。連絡協議会は年に1回3団体合同のつどいを開くこと、資料や情報を出し合ったり、各読書会に配布し、また、県大会へ参加することと役員を次のとおり決めました。協議会は4月1日からスタートします。

八幡加読書会▽春日西小母子読書会・新ふじんひまわり文庫・須玖母と子の読書会
 △役員▽会長▽角田雅さん▽副会長▽豊福栄子さん、岸野八重子さん▽幹事▽窪見愛香さん、山田みどりさん、堀内彌子さん



物価調査員が活動しています

市では、一昨年の12月から20人の物価調査員に頼んで、市内小売店の生活物資の流通状況を調査しています。対象品目は、砂糖、小麦粉、乾煎、チリ紙、トイレット、ペーパー、灯油、プロパンガスで、

調査結果をもとに、県物価監視員と協力して流通業者の指導にあたり、

昨年12月の調査では、Aストアで上白糖(1・kg)が300円

、

公共食品をさけるため、講習会で教わって、ミソをつくり

タクアーンもつけています。

暮らしのポイント

ことしは、市消費者の会が開いています。市消費生活センターに申し込んで、子ども服などは、とても重宝でした。子どもの服など、すぐ小さくなる

ますので、昨今の高価な品を買ったのは不経済です。小さくなったのを不用品市に出し、代りに身体に合う品を求めました。また、参加料の入った



大江洋子さん

ソツくりは反対に、母に教え

ました。(下白水153015)

充電式懐中電灯の使い方

消費相談

お買い物の苦情相談は

〔相談〕S電機の充電式懐中電灯を買ったあとで、新開扉上に同様の懐中電灯に欠陥があると発表されたので交換してもらいました。交換してもらった品物を12/13で使用して点灯しなくなったので

お買い物の苦情相談は

苦情が多い食品・雑貨

昨年の消費相談件数

昨年1年間に、市で受け付け、処理した消費生活相談の件数は56件で、食品と家庭用雑貨についての苦情相談が目立っています。

▽食品17 ▽繊維2 ▽クローニング4 ▽家庭用雑貨16 ▽電気・ガス器具2 ▽その他13
 ▽合計56件 (※異議)

はこりっばい春先は目の病気の多いときです。なかでも知られているのが“ものもらい”。正しくは麦粒腫といい、麦粒腫はこの“ものもらい”によく似た病気です。まぶたの中にぐりぐりしたものがふれたり、まぶたの一部がはれたりします。“ものもらい”とちがうのは、押しても痛みのない点です。原因は、まぶたのなかのマイゴーム腺(皮脂腺)と

“ものもらい”に似た眼病

一口医学 No. 35

いう脂肪を分泌する腺の出口が詰まって分泌物がたまり、その刺激で慢性の炎症をおこしたためにできるといわれています。

自然になおることもありますし、早い時期なら温湿布、赤外線照射、ビタミンADの内服などで消滅することがあります。大きくなってヒツ面が破れたりすると、あとがみにくくなりますから、あまり大きくないうちに眼科医に切開してもらい、内容物を出してしまうほうがよいでしょう。(保藤賢)

市では今後このような調査、指導を続けていきます。(振興課)

電気器具を使用するときはよく取扱説明書を読みましょう。誤った使用法により悲しむ事故を起したり、器具の寿命を縮める結果になります。(振興課)

〔回答〕懐中電灯を持参してもらって、S電機福同相機所の係員にも来てもらって検査した結果、スイッチを点灯にした状態で充電したのだとわかりました。

お買い物の苦情相談は

お買い物の苦情相談は