



総選挙

忘れまい「一票」の重み
不在者投票は告示日から

衆議院議員選挙が12月上旬に行われます。私たちの毎日の生活に、国政が直接ひびく昨今だけに「一票の重み」は、ずっしりしているはずです。

投票当日、勤務や、やむを得ない理由等によって不在される方は、前もって、下記のとおり投票ができますので、

棄権することなく、必ず投票いたしましょう。

なお、総選挙と同時に、最高裁判官に対する国民審査（信任投票）も行われます。

〔不在者投票〕
告示の日からの投票前日まで
日時 11月15日～12月4日（予定）
毎日午前8時30分から午後5時まで（日曜祭日もできません）
場所 春日市役所内 市選挙管理委員会事務室
持参して頂くもの 印鑑・入場券
なお、国民審査の不在者投票は12月25日（告示日から10日後）からの予定ですが、不明な点は春日市選挙管理委員会（電話501111・31内線32）におたずねください。



第5回春日市民体育大会は、「体育の日」の10月10日（日）市民約3,000人が参加して行われ、町内公民館対抗のリレー競技およびレクリエーション競技に、大会場の市民スポーツセンターは秋晴れの一日、終日わき返りました。

そして、出場選手の激しい気迫と家族や各地区関係者の声援、レクリエーション競技でのユーモラスな演技でおこる爆笑などが一つの場になって、センターを包みました。

気迫・爆笑・連帯感

市民体育大会に参加 3,000人



ガン張ってエノ地区動員の声援
●ユーモラスなケツ血圧測定競技

地区公民館対抗リレーの順位

種目別	順位	第1位	第2位	第3位
地区対抗リレー (小学生男子)		須 玖 1分15秒7	千 歳 町 1分17秒	下 白 水 1分17秒6
(小学生女子)		宝 町 1分18秒2	小 倉 1分19秒	若 葉 台 1分20秒8
(中学生)		春日原 2分16秒4	春日 2分17秒2	岡 本 2分18秒
(一 般)		小 倉 5分34秒4	若 葉 台 5分37秒	宝 町 5分38秒4
青年リレー		昇 町 1分57秒6	春日原 1分58秒	岡 本 1分58秒3

なお、レクリエーション部門は①小倉②桜ヶ丘③若葉台・その他の地区の順でした。

市の人口（9月末） 57,602人 男 29,045人 女 28,557人 前月比 +194人 18,693世帯

都市計画税 早わかり

①

春日市を、住みよいまち。それは、公園・街路・公共下水道など都市計画事業を重点的にやらねばと、その事業費に充てるため、「都市計画税」の創設を考へ市長は

9月市議会に提案しました。「都市計画税」とはどんな税なのか。私たち市民の日常生活に、どのような関わりを持っているのでしょうか。随書形式で解説いたしました。

市の首所も、あまり楽な方ではないようですが、ここに来て「都市計画税」を課税しなければならなくなつた理由について。

まちを住みよくし、快適な市民生活を毎日、送っていただくためにも、公共下水道や道路、都市公園の増設など都市計画事業が必要なのは、すでにお解りいただいていると思えますし、市でも公共下水道事業をはじめ道路・公園の整備には毎年、かなりの事業費を予算に組んで、事業をすすめてきました。

ところが、石油ショック以降、市の税収の伸びが鈍つたところへ、国の経費抑制策と建物価の高騰、とくに資材類の値上がりなどのダブルパンチが加わって市財政は、いよいよ窮乏になり、こうした投資的経費に一般会計から回せる事業費のワツクが小さくなりました。

大体、6億円ぐらゐが、こうした市の財源ですが、ご存知のように児童・生徒の急増による学校の新設、校舎・教室の増築、整備などの教育費に大部分が回り、また道路改良・整備、開発に伴なう土地開発などが目白押しで、まちは

住みよくするため、の實質的な都市計画事業費に支出できる額はわずかに限られてしまつてしまつた。

このままでは、市民みなさんの生活環境の整備は、あまり進みません。一例を公共下水道事業にとつて見ましよう。

市内の河川や溝をきれいに、みなさんの家庭のトイレも水洗化できるようにと48年度から着手しました公共下水道事業も、汚水幹線パイプの埋設工事に1億当り建設費が26万円もかかる現在、一般会計から支出できる事業費だけに頼っていたのでは、「全市水洗化」の時期も、計画よりは大幅遅れるおそれが出てきました。

住みよいまち、づくりに集中投資し 1年でも早く「水洗化」を

そこで、52年度からは公共下水道や幹線になる街路、公園などの都市計画事業にだけ振り向けられる「都市計画税」をお願ひして、集中的、重点的に公共下水道などの事業を進め、1年でも早く完成させようというのです。

他の都市も財政状態は春日市と同じだと思ひますが、その状況がわかればお話しください。

現在、全国の自治体が、金づまり、いわゆる財政の硬直化に伴つて、自主財源を強化するための新しい財源探しに懸命です。

そして、法人市民税の超過課税とか、固定資産税の税率引き上げや都市計画税の創設、あるいは観光都市では別荘税、入湯税などといった新税の創設等々、税負担問題に目を向けています。この中で50年4月1日現在、都市計画税をすでに課税している市が479市(74・5%)、また固定資産税の税率をアップしているところの市を含めると、558市(86・8%)で福岡県内20市では福岡、北九州のほか筑紫野など14市がすでに課税し、他市も研究中です。

「難病」に3疾患追加

原因が不明で治療方法が確立していない、いわゆる難病のうち、特定の15疾患に罹患している人を対象に、健康保険適用の範囲で医療費の自己負担額を全額公費にしていますが、10月1日から新たに次の3疾患が対象になりました。

- (イ) 新たに対象となる3疾患
- ① 脊髄小脳変性症② クロイツフェルト・ヤコブ病
- ③ 創傷性肺炎

(ロ) 現在実施している15疾患

- ① ベーチェット病② 多発性硬化症③ 重症筋無力症④ 全身性エリテマトーデス⑤ スモン⑥ 再生不良性貧血⑦ サルコイド⑧ シスチン症⑨ 新生物性網膜硬化症⑩ 強皮症⑪ 皮膚筋炎⑫ 多発性骨髄腫⑬ 特異性血小板減少症⑭ 特異性骨髄腫⑮ 特異性骨髄腫⑯ 特異性骨髄腫⑰ 特異性骨髄腫⑱ 特異性骨髄腫⑲ 特異性骨髄腫⑳ 特異性骨髄腫㉑ 特異性骨髄腫㉒ 特異性骨髄腫㉓ 特異性骨髄腫㉔ 特異性骨髄腫㉕ 特異性骨髄腫㉖ 特異性骨髄腫㉗ 特異性骨髄腫㉘ 特異性骨髄腫㉙ 特異性骨髄腫㉚ 特異性骨髄腫㉛ 特異性骨髄腫㉜ 特異性骨髄腫㉝ 特異性骨髄腫㉞ 特異性骨髄腫㉟ 特異性骨髄腫㊱ 特異性骨髄腫㊲ 特異性骨髄腫㊳ 特異性骨髄腫㊴ 特異性骨髄腫㊵ 特異性骨髄腫㊶ 特異性骨髄腫㊷ 特異性骨髄腫㊸ 特異性骨髄腫㊹ 特異性骨髄腫㊺ 特異性骨髄腫㊻ 特異性骨髄腫㊼ 特異性骨髄腫㊽ 特異性骨髄腫㊾ 特異性骨髄腫㊿ 特異性骨髄腫

福岡県に居住し、前記の対象18疾患に罹患している人で、国民健康保険の被保険者、各種健康保険の被扶養者、日雇労働者健康保険の特別給付金の受給資格者で受給を希望する人は、次の書類に住民票を添えて筑紫保健所に申請してください。

○ 特定疾患医療受給者証交付申請書 ○ 診断書

詳しいことは近くの保健所または県衛生保健課(電話281-2759)へお尋ねください。



宝町地区で日曜対話
宝町地区で市長の「日曜対話」が10月3日、行われました。午前7時40分、市長は宝町公民館で阿野地区世話人と一編になり早速、地区内を見て回りました。8時過ぎになると、約80人の人たちが出て、清掃作業に情を出されていました。
なお、当日、市長に出された要望事項は○排水処理施設の改良○停止線およびカーブミラーの設置などでした。

植木展示即売会
春日の町を、みどりでも包もうと緑化事業を推進している市は、少しでも安くして良い植木を市民みなさんに提供しようと、第6回植木展示即売会を次のとおり開きます。記念に苗木を無料で差し上げますので、ぜひご来場ください。
○とき 12月3日(金) 6日(月) 午前10時から午後5時まで
○会場 市民スポーツセンター (都市計画課)

交通安全ポスター 標榜の入選者
市が小・中学生から募集した交通安全週間のポスター、標榜の入選者が次のとおり決まりました。なお、応募数はポスター134点、標榜124点でした。
(標榜)
▽市役所賞 春日北小5年鈴木志典(とびだすなノビかれたあとではもうおそい)
▽市議会賞 春日東中2年藤野悦子(ヘルメットつけてよかった)

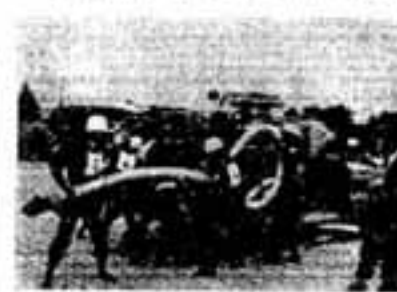
命づな
▽教育委員賞 同中2年井手小百合(事故防止 だれでもできますあなたにも)
▽入賞 春日東中2年矢野摩子・同樋口智子・同林田明子(ポスター)
▽市役所賞 春日東小3年大庭真恵
▽市議会賞 春日東小6年藤崎浩二
▽教育委員賞 同1年てらさきひろ
▽入賞 春日東小6年中藤博司・春日北小5年山田雅美・同小6年山田賢二

国民年金は、20歳から59歳までの日本国民で、日本国内に住んでいる人のうち、厚生年金保険や共済組合など、他の公的年金制度に加入していない人のための年金制度です。いま、加入者は、2,588万人にもなっています。
国民年金には、老齢年金、遺族老齢年金、障害年金、母子年金、準母子年金、寡婦年金の七つの年金があり、年金を受けている人は、300万人をこえています。
ことしの9月の法律改正で、年金額が大幅に引き上げられました。老齢年金を例にとってみると、25年間保険料を納めた場合、月額32,500円、10年年金では月額20,500円となっています。

加入者は 2,588万人

私たちと国民年金

0,500円となっています。この年金額は、物価の上昇にあわせて引き上げていくスライド制が採り入れられて、いわゆる「めべり」がしないように考えられています。保険料は定額で、月額1,400円(来年4月分から2,200円)です。生活保護を受けている人や、家計が苦しくて納められない人は保険料が免除される仕組みもあります。国民年金は、皆さんのための年金制度です。みんなの力で大きく育てましょう。
国民年金についてのくわしいことは、市役所本庁、支所の年金係にお問い合わせください。(市民課)



第6回春日市消防ポンプ操法大会 (9月26日、春日北小で)

ガス事故にご注意
26日から大災予防週間
火の始末ノ11月26日から12月2日まで大災予防週間です。特にガス事故には注意し、次のことを守って、いっしょに忘れた点検しましょう。
① 改れガスの臭気に注意 ② コ

③ フタ類は確実にしめること ④ 火のつなぎ目の点検を確実に、ひび割れに注意 ⑤ 立ち消えは事故のもと、煮こぼれや、風に気を付けましょう ⑥ ボンベは必ず屋外におき、日光の直射を避けること ⑦ 寝る前、外出の時はガスの元栓を止めましょう。

源泉所得税の一年分源泉所得税の年末調整説明会 昭和51年分源泉所得税の一年分源泉所得税の年末調整説明会を左記のとおり開催しますので、源泉徴収義務者の方は、ぜひご出席ください。
日時 11月18日10時~16時まで
場所 市民スポーツセンター 体育館研修室
※ 筆記用具をご持参ください。
年末調整に必要な書類は、税務署から送りました説明会案内のハガキと引き換えに当日、会場でお渡しします。(源泉徴収課)

第5回「よりよい消費生活展」

19日から 不用品市も開きます

第5回「よりよい消費生活展」を開催します。

くらしの工夫、お買い物の知恵などを、パネル、実物、実例を見たり、試したりして身に付けてください。

不用品市も併せて開きます。

(とき) 11月19日(土)午前10時～午後4時
(会場) 市商工会館2階(消防署となり)

不用品の出品は、11月17・18両日の午前10時から15時まで商工会館で受け付けます。

不用品情報は毎週木曜日、午前10時から午後3時まで番501-1131へ。

(担当課)

インフルエンザに かからぬよう 17日から 予防接種

毎年、全国的に猛威をふるう、インフルエンザの流行期が近づきました。かぜにかかると、他のいろいろな病気を併発して、危険な状態になることもあります。

次の日程で、予防接種を実施しますので、ご希望の方は、接種を受けてください。

接種は、必ず2回受けてください。

▽対象者 市内居住者で3歳以上の
上の人

▽料金 無料

▽受付時間 午後2時から3時
30分まで

おねがい

子どもは保護者が同伴で
子ども(中学生以下)の接種については、予防接種事故を防止するため、必ず印章を持参のうえ、保護者同伴で、受けてください。

(衛生課)

インフルエンザ予防接種の日程

1回目	2回目	実施会場
11月17日 (水)	11月24日 (水)	上白水公民館 溝 沢 〃
18日 (木)	25日 (木)	昇 町 〃 春 日 〃
19日 (金)	26日 (金)	小 倉 〃 光 町 〃
11月30日 (火)	12月7日 (火)	桜ヶ丘公民館 下白水 〃
12月1日 (水)	8日 (水)	岡 本 〃 千歳町 〃
2日 (木)	9日 (木)	春日原 〃 ちくし台 〃
3日 (金)	10日 (金)	若葉台 〃 宝 町 〃

▽11月22日(月) 光町公民館
▽24日(水) 下白水公民館

午後1時30分～3時
接種当者は筑紫保健所・市役所の保健婦さんです。

特設人権相談所を開設

12月4日から10日までの第28回人権週間、特設人権相談所を次のとおり開設しますので、人権問題でお困りの方は遠慮なくご利用ください。

私たちは、お互いに他人の人権を尊重すると同時に、自分の人権を守り、明るい平和な生活を送れるよう努力をしなければなりません。

また、週間でなくとも、いつでも近くの人権相談委員または法務局に、お気軽にご相談ください。

▽日時 12月3日(金)
午前10時～午後3時まで

▽場所 市中央公民館内
特設人権相談所

▽相談内容 異境、借地、借家、金銭貸借、口角、金銭問題、公害問題、扶養問題、公害問題

▽担当 石井亮、飯田弘人、藤井委員、福岡法律事務所職員

11月の水道修理事業店

15日	月	原田 設備	581-6463
		筑紫商會	581-0386
16日	大	教野井 設備	092952-2318
		宮本工業	582-4500
17日	水	下河内 設備	581-1696
		トキワ 設備	571-2577
18日	木	宮本管工社	581-1411
		山藤工	092952-4349
19日	金	日本パイプ	581-0062
		孝工 業	501-0844
20日	土	三井設備	581-6071
		三井設備	581-0383
21日	日	南三 設備	581-0393
		南三 設備	092923-1414
22日	月	安永 設備	501-1621
		安永 設備	581-5993
23日	火	平田 設備	581-2853
		中原工務店	591-1400
24日	水	日大 設備	581-7638
		日大 設備	541-5981
25日	木	原田 設備	581-6463

26日	金	吉竹 設備	571-0409
		板井 設備	092952-2318
27日	土	筑紫商會	581-0386
		下河内 業	581-1696
28日	日	宮本管工社	581-1411
		トキワ 設備	571-2577
29日	月	大 設備	581-0725
		山藤工	092952-4349
30日	火	三井設備	581-6071
		孝工 業	501-0844

今月が納期です

国民健康保険税 第6期

11月に納めていただくのは、国民健康保険税の第6期分です。納期は月末までですが、早めにお近くの銀行などの金融機関でお納めください。

なお、自動振替ご利用の方は、預金残高にご注意ください。

発行・編集 春日市役所市長公室 電話(501)1131