

『都市計画税』の創設を提案

春日市を「住みよくなる町。」にする骨格づくり
都市基盤を整備・充実するため

春日市が、住みよいまちにするため進めています公園・下水道・街路の新設など都市計画事業の自主財源づくりにと、市は都市計画税の創設を考え、9月の市議会に提案しました。

市議会では、都市基盤を整備するための、自主財源の必要性については十分、理解しながらも、新税の創設だけに、さらに慎重を期し、継続審議を行っています。

亀谷市長は「公園、下水道など都市基盤の整備充実が市民の強い、社会的な要請であり、市民の意識調査の結果によっても、その要請は強く、これにこたえるためにも自主財源の確保がぜひ必要です。」と、都市計画税の創設の提案理由を次のように説明しました。

市長の提案理由をせつめい

本年度においても、無政府方針の3本柱の一つになっていきます生活環境の整備のなかで、公園・下水道など都市基盤の整備は市民の強い社会的な要請となっているのが実体です。

本年3月、西日本新聞社による春日市民の意識調査の結果によりまして、公園・下水道などの整備費が34割を占めて最高でした。

都市基盤の整備の基幹である都市計画事業は、巨額の建設費を必要とするともに、長期にわたる整備事業であるため長期的に、かつ安定した財政の健全化が望まれます。

そこで、市民の、このような要請にこたえるため、自主財源を確保して積極的に事業を推進していくことができるよう、都市計画税を創設したいと考えました。議会の

議決・公園・下水道・その他の都市計画施設を整備するため、都市計画法にもとづいて行う都市計画事業、土地区画整理法にもとづいて行う都市区画整理事業の費用に充てるため、昭和31年の地方税法の改正により新しく設けられた市町村税で、目的税の一種です。

課税の対象は、都市計画区域内の土地・家屋で、これらの事

都市計画税とは

課税の対象は、都市計画区域内の土地・家屋で、これらの事

ご審議と、市民のご理解ご協力をお願いいたします。



発行・編集 春日市役所市長公室 電話(501)1131

11.1
No. 120

主な内容

- ▽「住みよいまちづくり」と都市計画 (春日市の公共下水道計画) (2・3面)
- ▽「視点」スポーツ都市をめざして (3面)
- ▽第3中の通学区を審議会に諮問 (4面)
- ▽市内の地価は微増 (5面)
- ▽千歳町文化祭と作品展 (6面)
- ▽インフルエンザ予防接種 (8面)

市の人口(9月末) 57,602人 男 29,045人 女 28,557人 前月比 +194人 18,693世帯

よいまちづくりと ⑤

都市計画

春日市の公共下水道基本計画

公共下水道のもつ役割、施設の仕組みなどについて、これまで3回に亘り説明してきましたので、いよいよ本題にうつり、春日市の公共下水道の基本計画と事業計画についてお話ししましょう。

基本計画の整備構想は、本市の行政区域1、4、2、6の6割にあたる1、3、6、8の(市街化区域1、

1、8、6は、調整区域1、8、2を公共下水道の整備区域とし、下水の排除方式は分流式(雨水と汚水を別々に分けて処理する方式)としています。まず、汚水排除は、本市の地形を基に、合理的かつ効率的に11処理区分に分け、本市の計画汚水量(3万6、766m³/日)の約割を流送下水道春日

汚水
幹線 3330
トル延ばす

51年度の汚水事業

昭和51年度の公共下水道事業計画について、ご説明いたしますと、まず、汚水事業では昭和48年度を初年度として、板ヶ丘汚水幹線の築造に着手しました。

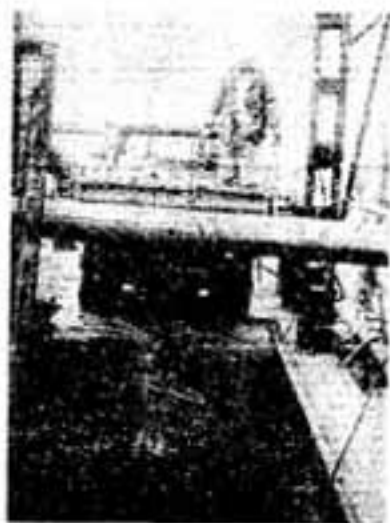
昭和50年度末までに、事業費総額7千750万円で同幹線の延長2、650mの12割にあたる312mを築造しました。昭和51年度は、さらに事業費7

千万円で同幹線を3330m延ばし、日の出町サンヨー・ドライクリーニング店前まで汚水管を布設する予定で、52年度末には板ヶ丘処理区分の一部を整備することを考えております。

なお、汚水管の布設にあたっては、管の埋設が地下7mほど深いため、工事現場周辺の住民の方々の安全確保と、周辺の家屋への工事による影響を最少限度に抑えるため、そのうえ経済的な推進工法を採用しています。

工事施工中は何かと、ご迷惑をおかけするかと恐ろしいですが、事業・工事の円滑な進行のため関係市民みなさんのご協力をお願いいたします。

工事中の板ヶ丘汚水幹線(上)完成した雨水幹線(下)



総事業費6億円

伯玄町・大和町・日の出町

51年度まで継続事業で各地区的抜本的治水を

小倉雨水第2幹線

つぎは雨水排水事業です

本市の浸水被害面積の約30割を占める小倉第2雨水幹線(池田水陸水系)は、昭和50年度に伯玄町から大和町(国川台既設点)まで約560mを防衛施設周辺の生活圏等に關する法律第8条

幹線に、40割を那珂川幹線に、11割を二日市幹線にそれぞれ流入するよう計画しています。雨水排除は10排水区に分割し、計画面積の43割に当たる591haは國川水系に、14割に当たる341haは牛嶺川水系に、14割に当たる190haは國原川に、残る18割の246haは福岡市の都市下水路にそれぞれ排水するよう計画しています。

「住み」

(民生安定施設の助成)の適用を受けて改修いたしました。改修後の排水能力は改修前の約3倍となり、伯玄町・大和町地区の浸水は大いに緩和されたものと評価いたします。

また、池田水路から合流し、福同町とん地内を貫流して日の出町を通過排水し諸岡川に合流する水系も、同じ庄屋第3系(障害防止工事の助成)の適用を受け、福同町とん地周辺障害防止対策事業として、昭和51年度事業を50年度に繰り上げて無行しました。

このあとも、継続事業で工事をすすめ、流域の伯玄町・大和町・日の出町各地区の抜本的な治水をはかります。

本事業の総事業費は約6億円、工事延長1,352川の大規模工事であり、大抵、昭和54年度に計画を達成することを目標にしています。

須玖雨水幹線

この雨水幹線は、昭和49年度に事業費3千675万円を投じて、御座橋から須玖公民館までの約470川を改修、須玖地区の浸水常襲地約10川を浸水の脅威から解放しました。

また、昭和51年度には、流水を

昇町第1雨水幹線

この幹線は、100川の広大な流域面積をもち、河川の上流部流域(下白水地区)には昭和52年度に開校予定の第3中学校(仮称)の建設計画と組合施行による区画整理事業計画がたてられているた

め、これら開発による雨水流出量の増大に対処して、みどり牛乳工場付近から下流450川間の改修計画をたてています。

改修計画にもとづく用地は、昭和50年度にすでに買収し、改修事業は昭和51、52の両年度に連続実施し、52年度の出水期前には改修整備を終って、下白水地区の治水に万全を期する計画です。

私たち市民が生涯にわたって、体育、スポーツ活動を日常生活の中で実践できること。そして、健全な心身と豊かな人間性を養い、健康で明るい文化的な市民生活を営むことができる都市。これが私の考えるスポーツ都市です。

一つ団体を組織化し結集した体育協会の設立、あるいは、多種多様な市民の要求に応じたスポーツプログラムの提供や指導者の養成など、いまでは、他の市町村から視察団がくるほどに成長しました。このことはもちろん、一人の力でなし得たものではなく、市民の熱

意と歴代の首長や教育長を中心とした、社会体育行政とがうまくかみあってできた結果だと思えます。もちろん、体育、スポーツに対する理解と、振興に努力を続けてこられた市議会の存在を忘れてはなりません。これから先、社会体育係があります。

われわれ体育指導員10名も、それぞれの専門的立場から奮闘しているわけですが、これから先の振興、発展を期するためには、ぜひ、このかなめとなる部分の拡充をはかってほしいとおもいます。最後に、自分の健康は自らが積極的に努力して、つくりあげられるのだと思えます。他人がやっているのを見ていただけでは、体力づくりはできません。幼児から高齢者まで、一人でも多くの人が体育スポーツに親しみ、自分で実践することによって、すばらしい「スポーツ都市」づくりを実現したいものです。



スポーツ都市をめざして

白水 祐 輔



私が、春日市の社会体育振興に関係を持ち始めて20数年過ぎました。その間、遅々とした歩みでしたが、確実な前進を続けてきたように思います。

スポーツセンターを中心とした社会体育施設の整備、多くのスポ

次は、本市には教育委員会の中に、体育、スポーツを担当する社

白水さんは昭和28年春日市体育部長36年から春日市体育指導委員長に就任、現在、市体育協会理事長、市野球連盟理事長、春日市家町2丁目17、45歳。

第三中学校(仮称)の通学区

「審議会」を設けて諮問

第三中学校(仮称)の昭和52年4月開校に伴ない、市教育委員会は、同校の通学区域を決めるため「春日市立学校通学区域審議会」を設け、通学区域の設定について同審議会に諮問しました。

委員の人選については、ひろく市民の意向を探り入れて、校区の設定をしたいというねらいから行政機関、学識経験者、学校関係団体、関係地域団体からそれぞれ委員を選出、次の29氏を任命し、会長には池田保氏、副会長には、林田保行氏が選ばれました。

年金制度は 通算されます

わが国の公的年金では、国民年金をはじめ、どの制度でも、老齢年金(共済組合では退職年金)を受け取るためには、20年または25年の加入して、保険料をキチンと納めていなければなりません。しかし、一生の間には、職業が変わることもあって、一つの制度だけで一定の期間、保険料を納め続けることができない場合もあり



このようなときは、その移り変わった年金制度のすべての期間を合せて20年なり25年になっていれば、通算老齢年金(共済組合)を受けます。

春日市立学校通学区域審議会委員

区分	委員名	経歴および現職	現住所
行政機関	山田 立身	春日中学校長	
	入江 宗平	春日東中学校長	
	石川 淳右	市開発部建設課長	
	山内 啓右	市民生部市民課長	
学識経験者	尾田 守保	市議、文藝副委員長、元市教育委員長、現豊光園長	下白水392の3 岡本3丁目6
	有田 佳穂	元県立高校校長	下白水1,563の165
	野田 実枝	元市教育委員	上白水165の7
	北嶋 一樹	元県立高校校長	春日1,571の158
	廣石 朝治	元市教育委員長	春日原北町4丁目17
学校関係団体	八尋 志子	上白水PTA代表	下白水1,158の11
	高山 恵子	白水池	上白水170の184
	柴田 子	下白水	下白水1,345
	上野 純子	下白水	" 825の4
	野田 久子	東弥水	" 1,454の138
	岡野 昌子	西弥水	" 1,601の38
	那須 智恵子	昇町	" 583の5
	高橋 洋子	小倉	小倉688の29
	高橋 由久子	紅葉ヶ丘	春日1,574の117
	栗原 恵子	紅葉ヶ丘	" 1,571の43
井上 達子	昇町	下白水93の1	
関係地域団体	山藤 之男	上白水区代表	上白水558
	石田 一敏	白水池	上白水170の362
	末田 保行	下白水	下白水1,357の31
	林田 保介	東弥水	" 1,454の75
	前原 昭介	西弥水	" 1,616の66
	井上 利典	昇町	" 573の4
	水橋 義正	小倉	小倉886
	水橋 正登	紅葉ヶ丘	春日1,571の116



わたしは西日本紡績に勤務しています。まだ、高校を卒業したばかりで社会のことはあまりわかりませんが、早く素敵な人を見つけて春日市に住みたいと思っています。

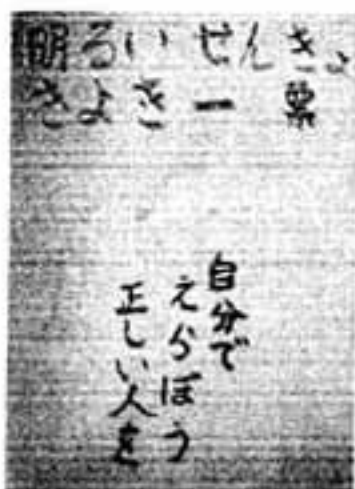
(筑紫野市次田 山下万里子さん)

では通算退職年金を受けられることができます。

この年金を受けられるためには、いろいろの有利な特例もありますか

ら市校所年金係または西福岡社会保険事務所にお問い合わせください

あなたの「一票」に
こどもたちも呼びかけ



春日市小4年 本田 安美

交通事故でお困りの
かたは市の相談所へ
— 春日市 —
では交通
事故でお困りの方のために交通事
故相談所を開いています。お気懸
にお越し下さい。
○場所 市役所本庁内
○日時 毎週日曜日午前10時か
ら午後4時まで
○相談料 無料
なお相談員は大塚繁雄氏です。
(張設版)



春日中1年 大田富美子

春日市役所市民課年主任
電話50171131
春日市役所東支所年主任
電話58171257
西福岡社会保険事務所
電話75171231

市内の地価微増、 12基準地を 7月に調査

福岡県は、10月1日付で国土利
用計画に基づき調査した県内8
95ヶ所の標準地価(7月1日時
点)を公表しました。
春日市には、表のように12ヶ所
とまっています。(都市計画課)

標準地 番号	所在地	1平方メートル の地価
1	須玖字平田1、373の1	二六、六〇〇円
2	小宮字石俣1、635の3	二四、一〇〇円
3	小宮字平塚180の25	二六、一〇〇円
4	下白水字下の原1、417の5	二五、二〇〇円
5	下白水字殿廻585の1	二二、〇〇〇円
6	下白水字一の谷531の2	二二、二〇〇円
7	上白水字門田827の2	一九、一〇〇円
8	春日字大牟田1、582の103	二三、七〇〇円
9	春日字大牟田1、556の78	二四、二〇〇円
10	春日字大牟田1、387の166	二一、二〇〇円
11	春日字北町4丁目15	一三六、〇〇〇円
12	須玖字三十六1、201の2	三〇、〇〇〇円

「柚木」の地名は同本にもあ
りますが、ここでは小島字柚木
の遺跡を紹介しましょう。
「柚木」の住居跡の立地条件
が当時とはだいぶ異なっている
ので、南に坂口町の
丘陵を控え、北は春日台、神明
町の丘をバックに、照蓮寺跡
の方向に傾斜した場所だけに、
よくも台風や寒風に備え、農耕
に便利なおとこ
を造ったものだ
と想います。
平地造成から
建築へ—と急ぐ
途中で、土器発
見の報告を受
けましたので、東
の渡辺先生と現
場に急行しまし
た。正式の発掘
調査ではないの
で、住居跡の数、其の他のくわ
しい実情は明確ではありません
が、目につく次間、遺物は残さ
ず収集しました。
この土器は、すべて弥生後期
のものであることは明確です。
後日、鈴木さん(故人)にお
願いして、特製の技術で土器を
全部復元していただき、収蔵庫
に陳列していただきますから、どうぞ

春日歴史散歩 居跡 柚木遺



研究してください。
小さい遺物をたくさん発見し、
収集しましたが、大きい遺物は発
見できませんでした。長い間の
耕作によって破壊し、宅地造成
によって、さらにこわれたので
はないかと思えます。
正式の発掘調査であれば、一
切が明確になって、柚木遺跡の

(亀井・中央公民館館長)

「私の自慢の作品」展

第1回 千歳町文化祭ひらく



第1回千歳町文化祭「私の自慢の作品展」が9月20日から4日間、千歳町公民館を会場に開かれ、約300人ももの観覧者を集めて、盛況のうち閉じました。

この作品展は地区の役員さんらの企画によるもので、正、副地区世話人さんをはじめ町人会、婦人部の皆さん約30人も積極的に参加され、約250点の出品がありました。その出品内容は魚拓、湯のみ茶碗、押し絵、押し花、紙人形、組紙、俳句などで、どの作品にも手作りの味があふれ、地区住

民の方の文化意識の高まりが感じられました。

この催し物について西田市社会教育課長は、「この作品展は文化都市をめざす春日市にとって、各地区への文化に対する波及の糸口になるでしょう。各地区で競って欲しいですね。」と今後の各地区での自主的な文化活動の高まりに期待を寄せていました。

育てよう文化の芽

福岡光明寮入寮生を募集

失明者更生施設「福岡光明寮」が昭和52年度入寮生を募集します。

あん摩・マッサージ・指圧各料2ヵ年で修業し、卒業生には県知事が行うあん摩・マッサージ指圧師の受験資格が与えられます。

▽入寮資格 ①視覚障害により身体障害者手帳を所持している人

②15歳から50歳前後の人③断断制中学校または高等小学校卒業者

④視覚障害以外に著しい心身障害や伝染病のない人

▽入寮の希望者 必要書類を市福祉事務所に52年2月末日までに、

入寮者の選考、更生指導および教育内容、入寮者の経費、その他詳しいことは市福祉事務所か、光明寮に直接、電話または書面でお問

い合わせください。

福岡光明寮 筑紫郡太宰府町太宰府字字の元13880

電話092922①5171

春日市福祉事務所

電話50171131

台風17号による

し尿くみ取りに補助

さる9月12日の台風により便桶に水が入ったため春日市の指定業者が汲み取った一般家庭には市から一部補助を行います。

左記により届けください。

▽日時 11月9・10・11日の3日間

▽場所 市役所本庁舎2階または東支所

▽持参するもの 領収書、印鑑

(衛生課)

私立幼稚園児の保護者へ

就園奨励費を補助

市は幼稚園教育をさらに普及充実させるため、その一つとして、市内から各私立幼稚園に通園され

ている4〜5歳児のご家庭で、保育料などの支払いが経済的に大きい負担になる方を対象として、保育料などを補助しています。

補助の対象になる家庭、補助額と手続きは、9月上旬に各私立幼稚園を通じてお知らせしています。



ので、手続きをしていない方は、早急に申請してください。

なお、不明な点は左記に問い合わせてください。

◇問い合わせ先

春日市教育委員会学校教育課

電話50171131 内線55

青年海外協力隊員

募集説明会

昭和51年秋の青年海外協力隊員募集説明会が下記の通り開催さ

れまですのでお知らせいたします。
日時 昭和51年11月10日
18時から21時まで
場所 天神ビル(中ホール)
福岡市中央区天神2丁目12の

なお、願書用紙、パンフレットなどの資料は黒羽外環にありますので希望される方は直接、黒羽外環に申込んで下さい。(福祉事務所)

須玖子供会が かわいい贈り物
700人で千羽鶴を老人クラブへ

千羽鶴が二つかざられています。
これは、去る9月15日、敬老の日のプレゼントに須玖子供会(会長秋枝克典君16年)から老人クラブに「ツルやカノより、もっと長生きしてください」と贈られたもので、子供会員男女700人が、それぞれ手分けし、真心こめて作りました。
子供会では、毎年、このプレゼントを続けるそうですが、須玖では、はじめてのかわいい贈りものに、賛賞のあまり目がいしらを抑える老人もありました。
(写真と子供会代表から千羽鶴を受け取る武末老人クラブ会長)



11月のこよみ
2日(火) 春日市合同文化祭(4日まで市民スポーツセンター体育館で)
3日(水) 文化の日
4日(木) 木更利がき生(出用)
5日(金) 年小見マヒ生ワク(出用)
7日(日) 青年学校・老人大学
9日(火) 小見マヒ生ワク(出用)
10日(水) 中央学校小見マヒ生ワク(出用)
11日(木) 小見マヒ生ワク(出用)
12日(金) 小見マヒ生ワク(出用)
14日(日) 義経クラブ例会
15日(火) 献血会(春日原小で)
17日(水) インフルエンザ予防接種(上白水・須玖公民館)
18日(木) 予防接種(河町・春日公民館)
19日(金) 予防接種(小倉公民館)
21日(日) 菊花協会・青年学校
23日(月) 勤労感謝の日
25日(水) 母親教室・木彫り教室
26日(金) 美術教室
27日(土) けの会
28日(日) 郷土史研究会
30日(火) 国民健康保険納期

11月の水道修理当番店
1日月 中重工務店 591-1400
2日火 南信設備 581-0393
3日水 安永商會 501-1621
4日木 大興産業 541-5981
5日金 平田数備 581-2853
6日土 吉竹商會 571-0409
7日日 日宏商會 581-7638
8日日 武蔵商會 581-0386
9日日 原田設備 581-6463

6日土 宮本工業 582-4500
7日日 トキワ設備 571-2577
8日日 下河商會 581-1696
9日日 山藤工業 092952-4349
10日日 大洋商會 581-0725
11日日 寿工業 501-0844
12日日 日本パイプ 581-0062
13日日 三豊設備 581-0383
14日日 三井設備 581-5071
15日日 三機産業 092923-1414
16日日 南信設備 581-0393
17日日 松永空機 581-5993
18日日 安永商會 501-1621
19日日 中重工務店 591-1400
20日日 平田数備 581-2853
21日日 大興産業 541-5981
22日日 日宏商會 581-7638
23日日 吉竹商會 571-0409
(水道局)

不用犬は市役所へ
不用犬の引き取りは、毎週水曜日の午前9時から午後4時までで

野犬狩りがあります
今月は、10日、17日、24日での日は引き取りません。(衛生課)
野犬狩りがあります
那珂川町で薬物使用による野犬狩りが11月1日から6日まで実施されます。
届出地域の方は危険ですので注意してください。
○心強い犬の飼い主によって、犬が放し飼いされるため、かまわてケガをする事故がふえています。

(衛生課)

小児マヒの生ワクチン投与

実施期日	会場
11月5日(金)	公民館
9日(火)	榑ケ丘
10日(水)	小丘
11日(木)	春日
12日(金)	下白

小児マヒの生ワクチン投与を、11月5日から実施します。小児マヒは、ポリオウイルスの感染により、脊髄の神経細胞が破壊され、筋マヒ、痙攣を起すこと

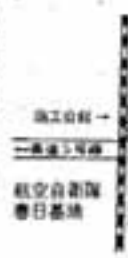
小児マヒの予防に生ワクチン

病気が発生するが、生ワクチンのおかげで、わが国では、最近ほとんど発生していません。しかし、完全に病気がなくなつたわけではなく、気をゆるめると、またいつ発生するかわかりません。お子さんの健康に留意して、忘れずに受けてください。▽対象者：生後3ヶ月から18ヶ月以内で、1回目と2回目の乳幼児。▽受付時間：午後2時から3時30分まで。▽持参するもの：母子手帳・印章(衛生課)

第5回「よりよい生活展」

19日から3日間開催

第5回「よりよい消費生活展」を開催します。くらしの工夫、買物の知恵を、パネル、実物、実例を見たり、ためしたりして身につけてください。どんなでもお気軽におこしください。不用品市もあわせて開きます。とき：11月19日(土) 10時～16時、20日(日) 10時～16時、21日(月) 10時～16時。ところ：市商工会館2階(消防署隣)。不用品の出品は、11月17、18の両日10時から15時まで商工会館で受け付けます。不用品情報は、毎週木曜日、午前10時から午後3時まで、番501-11331へ。(衛生課)



インフルエンザの予防接種

毎年、全国的に猛威をふるう、インフルエンザの流行期が近づきました。かぜにかかると、他のいろいろな病気を併発して危険な状態になることもあります。次の日程で、予防接種を実施しますので、ぜひこの機会に受けてください。インフルエンザウイルスは毎年違った型が流行しますので、接種は必ず2回受けてください。▽対象者：市内居住者で3歳以上

インフルエンザ予防接種の日程

1回目	2回目	実施会場
11月17日(水)	11月24日(水)	公民館
18日(木)	25日(木)	榑ケ丘
19日(金)	26日(金)	小丘
11月30日(火)	12月7日(火)	榑ケ丘
12月1日(水)	8日(水)	本町
2日(木)	9日(木)	春日
3日(金)	10日(金)	若菜台

母 親 教 室
健康な赤ちゃんを生む、元気に育てるための母親教室を次の通り開きます。まだ、ご出席されていない方は

気軽にお越しください。講座の内容は次のとおりです。第1回 11日(第2木曜日) 妊娠とは・出産の準備・安産のために

おねがい
子どもは保護者が同伴で子ども(中学生以下)の接種については、予防接種事故を防止するため、必ず印章を持参のうえ、保護者同伴で、受けてください。(衛生課)

第2回 25日(第4木曜日)

お座の時の心がまえ・赤ちゃんの抱きかた・赤ちゃんの保育・家族計画
▽時間：午後1時30分～3時
▽会場：春日市中央公民館
▽講師：気楽保健所、春日市保健婦および助産師(衛生課)

まだ若いつもりでいたのに、新聞を見る姿が「どうも老眼のよう」と子供にいわれてガックリきたというお母さんの話をききました。老眼という文字と老眼になるものと考えがちですが、一般に45歳前後からなるのです。遠視のある人はもっと早くなりませんが、近視の人には遅いのです。普通通の楽な読書距離は25～30センチのところですが、それが40センチ以上も遠ざけなければ見えないのが老眼です。水晶体が老化して、自由な調節ができなくなった状態です。これをがまんしてメガネをかけずに無理をしていると、ひどく疲れますし、血圧も上がります。

45歳頃から老眼に

一口医学 № 52

中年すぎの人で、からだ具合は悪くないのにどうも疲れると思ったら、一度は目を調べてもらう必要があるそうです。