

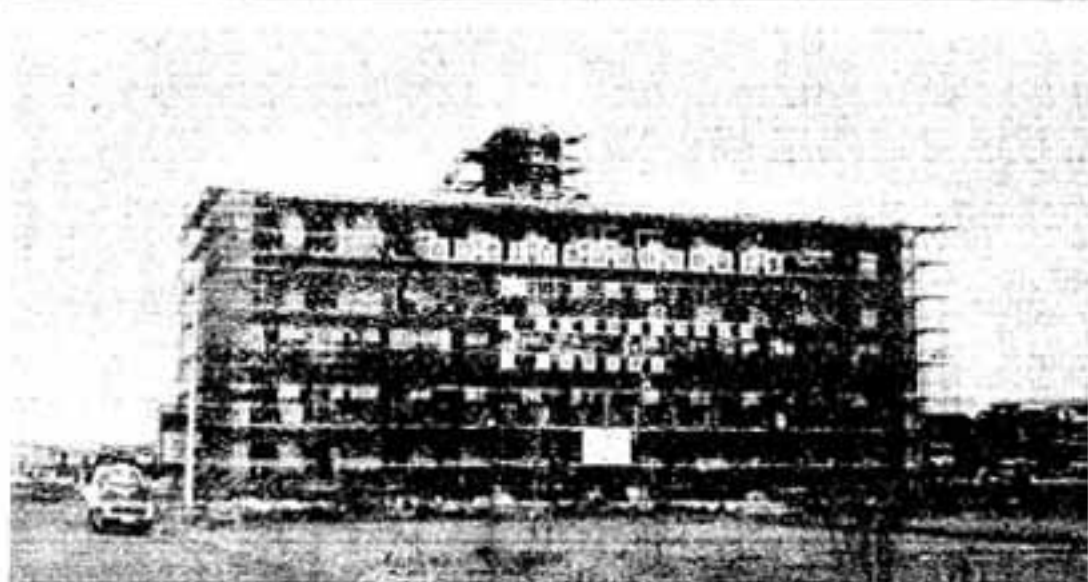


市政だより

3月1日

No. 104

編集 春日市役所市長公室
電話 (501) 1131



上白水市営住宅が完成 30戸の入居者募集

市内上白水(春日西小学校南約200m)に新築中の上白水市営住宅が竣工しましたので、次の要領で入居者を募集します。

▼場 所 上白水414番地1
▼募集戸数 30戸(中層耐火造5階建) 公営1種

▼家賃 月2万1千円程度
▼間取り 3DK

▼申し込み資格 春日市の住民基本台帳に登録し、1年以上居住、または、市内の事業所に1年以上勤務し、現在、住宅に困っている人で、同居し、または同居しようとする親族がある人。このほか年収額で制限があります。

受け付けは

3月17、18日

▼申し込み要領 申し込み用紙を3月6日から13日まで本庁庶務課と東支所で配付、3月17・18日、午前9時から午後4時30分まで本庁庶務課で受け付けます。

▼提出書類 入居申し込み書と所得証明書(昭和50年度分源泉徴収票)

▼抽せん日 3月25日午前10時から炊事長協春日支店会議室で行います。

市営一棟住宅の空部屋

補充入居者も募集

市営一棟住宅に空部屋が生じた場合の補充入居者を次の要領で募集します。

▼住宅名 大和、若草(2UDK)
上白水(3DK)

▼家賃 大和住宅7300円
若草住宅8000円
上白水住宅

21,000円程度

▼申し込み資格 要領等は上白水市営住宅入居募集と同じです。

▼有効期間は昭和51年4月1日から昭和52年3月31日まで。
なお詳細は市役所「庶務課管理係」にお問い合わせください。(張興隆)

塚原台の保留宅地を処分

春日市塚原台土地区画整理組合は春日原ゴルフ場隣接地に造成した塚原台173丁目の宅地のうち保留地10区画を次のとおり先着順で処分します。

日時 3月上旬から次り出し
面積 1区画1198平方m
7385平方m
単価 1平方m当り
平均2万2千円から

(問い合わせ先)

福岡市南区那ノ川1-22-22
華月マンション413号、同組合事務所521-7577
または市役所都市計画課

20歳の自覚と「ふるさと」感

新成人者50人にアンケート

春日市で870人の若人が、ことし20歳になりました。『はたち』の春を遊んで、みなさんは何を自覚し、考えているでしょうか。さらには、はげしく突っついて、をとりたいたい』が多く、④「ふるさと」はあまり強くないが、家や春日市を離れると感じるだろう』がほとんど。『現在住みよいが、自然が失われていき、ふるさと感が増らざる』と訴える人も。

アンケートの内容

- ① 二十歳の自覚、または決意されたことがあれば簡単に。
- ② 春日市に「ふるさと」をお持ちですか。どこで、どんなとき感じましたか。

充実した悔いない毎日を

M子さん (主婦・日の出町)
 ① 充実した悔いない毎日を生きたい、と思います。そのためにもいろいろ経験をした
 ② 春日市に任んで5年なので、友人や幼少の思い出もなくふるさと感、あまり感じません。

S・Fさん (学生・春日市)
 ① ことさらに20歳の自覚、決意などありません。日常生活の面で社会秩序を守り、自分の意見、行動に責任をもっていますので、それで十分でないか、と思います。
 ② 別に感じませんが、春日を離れるとふるさと感がわくでしょう。

Kさん (学生・桜ヶ丘)
 ① 責任ある行動をとりたい。
 ② 春日市にある沢山の道路を見聞すると、自分の郷土に一種の誇りを感じます。

Y子さん (学生・春日市)
 ① おとなとして、の責任感を強く感じます。
 ② 長く春日市を離れたとき、また大学の寮で一人きりになったときなど「帰りたいな」と、つくづく思いました。これがふるさと感でしょうか。

K・Hさん (学生・光町)
 ① これまで「未成年」という傘で保護されてきました。が、これから傘から出て、世間の雨に打たれながら、逞ましく自分の道を歩まねばなりません。
 ② 今のところ強さは持っていないが、あと何年か経って春日を

「社会の雨」に打たれよう

「未成年」のカサ・両親から離れて

T・Yさん (学生・千歳)
 ① まだ学生だし、20歳をたくに自覚しませんが、両親に頼りきっていた気持ちを捨てなければならな

Qさん (自営・若菜町)
 ① 悔いのない一日、の積み重ねで、これからの毎日を送りたい。そして計画したことは一つずつ実行していきたい。
 ② 私にとって春日は第二のふるさとですが、長く離れていると、無性に恋しくなります。

K子さん (会社員・宝町)
 ① 社会から大人としての扱いを受けるわけですから、人に頼らず、自分でものごとを考え、判断して、自分で責任とれる行動をしたいと思っています。
 ② 社会に出て感じる機会が少なくなりました。しかし「お住いはどこ？」と人に聞かれると「良いところですよ。」と付け加えてしまいます。

春日市の人口		(1月末現在)	
総数	55,487人	増減	+170人
男	28,098人	前月	18,063世帯
女	27,389人	比	
前月		数	
世帯		比	

① 幼い頃の思い出の中にあつた春日の町の姿は、はげしく突っついていく現在の春日市の中にはないでしょうね。
 ② ここに移ってきた当時は様でおおわれ勢が良かった。いまも住みよいところですが、昔のように自然に触れる楽しさはなくなった気がします。私のふるさと感自然の美しさなのかも知れません。

H・Tさん (会社員・紅葉ヶ丘)
 ① 精神的に大人になり、両親から自立しよう。
 ② ここに移ってきた当時は様でおおわれ勢が良かった。いまも住みよいところですが、昔のように自然に触れる楽しさはなくなくなった気がします。私のふるさと感自然の美しさなのかも知れません。

Mさん (会社員・紅葉ヶ丘)
 ① 20歳になったから大人だとは思いたくありません。でも世間は大人として見ますので、「自覚」といふほどのことではないが、自分の行動に責任を持っていき

い。この年を境に人間的に成長できたらとも思っています。

① 自分の任んでいる家がある限り、私の帰れるところは春日市です。とても任みやすいので、春日から出たいとは思いません。

縁を残してほしい

H・Mさん(会社員・上白恋)

国の新年世予算の編成作業が進められていたおりました。ようか。社会福祉の向上に對して、「高福祉・高負担」がいわれ、同時に「福祉」の見なおし論も一時高潮でした。

社会福祉の直接の対象者は、

- ① これまでより一層責任のある行動をとらなければ、と考えます
- ② 小さい頃から友人など皆と一緒に遊んだ場所など、私たちの思い出のある木や林、縁をできるだけ残してほしいものです。

見さん(会社員・小宮)

① 物事すべてに慎重を期して真

若くありませんので、より連帯感をもって、社会福祉の実体を把握していただけたら、と思えます。

むろん、老人医療や児童保育などの面でも対象者や対象家族の収入などについて行政側が洗

任をもって行動したい。

② ことさらに感じません。今のままの春日市でいいと思います。

Fさん(会社員・若草)

① 社会人として、世の中の人たちから批判されないよう、生きていきたいと思えます。

② あまり感じない。

最近は少なくなりましたが、以前は区長会などでも、創設の経緯がよく出ました。「不慮で困るから」という市民の要望を伝え、市役所に話してフタを付けてもらった。しばらく経つとこんどは「フタがあるので倒壊

遺跡に感じる “ふるさと”

M・Sさん(学生・日の出町)

① 現在、学生ですから、ここで将来の方向をはっきり決めたいと思います。

② 町の時代から10年以上も住んでいまして、郷土感があり、任

社会への感謝の念で受けておられるかたも多い、と私は思いますが、国や市が出すものは、受けるのが当然、と考え、また、甘え、の気持ちが、われわれのなかにもどこかにないでしょうか。これが、知らず知らずの間に、大きな、病源、になって「福祉国家への道」をむしばまわばいいが、と私は感じています。

福祉財源は否否のうちに、どこからともなく出てくるものでなく、全部を国民や市民が負担していることを、もう一度胸に刻みましょう。

池田さんは昭和34年以後16年

現、民生委員、現在、県民生活

理事長、同活動研究委員会、市

民生委員会委員、春日市身障児

連絡施設「桜元園」長、60歳



池田 保

なくそう権利感や甘え

「福祉見直し」論におもう



身障者、母子家庭、老人の方などですが、このさい、私がお願

いしたいことは福祉行政の実情を一般市民のかたが、もっと知

っていただきたいことです。

現在は、ご本人または家族のかたが社会福祉の対象者ではない

くても、将来は、その対象可能

い直さねばならないだろうと考えられ、幾つかの問題点はありましようが、

また、私たち民生の仕事に携わっている者にも、いろいろの

任期満了に即ち一つ押すにしても

仕事の、重み、を忘れず、自戒を要求されると考えます。

にドロが溜ってこまる。」と苦情が出る。自分の家の周りのドロ上げまで、市役所の責任や仕事にして、尻をもち込むのは

わがまま、もいと、ころで

す。福祉行政の面でも、これに似たことがないでしょうか。

福祉関係の年令、手当なども

よいところも思っています。

歴史の時間、須賀の遺跡が出てきたときは、なんだか嬉しい気持ちでした。

T・Kさん(学生・桜ヶ丘)

① 判断力と行動力を、自己の責任で勇敢、慎重に発揮できるように自己完成に努めます。真の民主的日本人になるよう心がけ、責任と自覚をもった人間に成長するようベストをつくしたいと思えます。

② 郷土の遺跡を見ると、古い歴史が思い出されて、「大切にしたい」と感じます。

R・Y子さん(学生・東条水)

① 社会人として、はずかしくない人間でありたい。

② 今までに、まだ感じたことはないが、いまから何年か経って、家を離れ、ふと戻ってきたとき、郷土感というものを始めて感じるのではないのでしょうか。

〔訂正〕「中学校新設、準備へ」

2月1日号の記事で、53年4月に開校とあったのは52年の誤りです。おわびして訂正します。

有名になった春日のムコ押し

春日神社新春の恒例祭事、婿押祭（ムコ押し）が、ことしも1月31日夜行われました。

市内外からたくさんのお見物人がおしかけたほか、観覧をつけた各局のテレビカメラマンや一般のカメラ愛好者の姿も見受けられ、また、郷土のまつり、調査のため道賀県から駆けつけたという人もありました。

祭は、前年度中に結ばれた地域内の新郎新婦祝賀の行事として、氏子中の45歳以下の人でつくった二部組合が中心になって行われ、

古くから続いており県の無形文化財に指定されています。

左義長 神社境内の古木、枯れ木などを丹彫に積みかさね、しめ

左義長の火は悪魔退散を信じ念じた、昔からの行事の名残り。

宿の行事 宿（花婿代表者の家が焼後、公民館に改められた）で

なわを張った左義長（さぎちろう）に午後8時点火されて祭が始まります。

は、5組の新郎・新婦がかしこまり、三部組合代表、氏子総代会長のあいさつ、部長の祝辞を受けたいと「よろしく」指導くださ

花嫁の魁斗（のり）出し、花婿と婿押（花婿の介人）の姿を映って、婿押にうつります。

婿押（たるせり） 概元（青年団長）は宿の床の間に控えて、親の子ども衆から青年たちが守った



つがひの唄から若い者い合を焼



「どうぞ、よろしく」と酒をつぐ新郎



酒だるを、神前に供えて神宮のおはらいを受けます。この神を奉おうと神の若衆が境内の神池で練りひろげる行事がクライマックスで、いくつにも割られた神片は、それぞれ持ち帰って神棚に供え、開運を祈ります。



新郎に挨拶する花婿代表ら

第1回走ろう大会

昭和50年度、第1回春日市走ろう大会が去る1月25日(日)春日西小グラウンドをスタートに、市民多数が参加して盛大に行われました。これは市教委および春日市障友会の共催で、市民の健康と融和をはかるための企画。個人の部では3キロレースに紅一点の関みの

るさん(44)がみごと完走され、また、1・5キロレースでは高倉君の山崎一雄さん(62)塩崎正行さん(58)らが、まだ、若い者には負けられぬと参加、みごと完走されました。各レースの成績は次のとおり。

- 3キロレース：中学・35/39男子
- ①堀 新吾(陸上自衛隊) ②井上 秀博(豊利出地) ③小島良美(西勢水)
- 1キロレース：小学校女子・4年
- 以下男子
- ①高岡節己(廣府・10歳) ②友松 文彦(廣・小3) ③鬼本利美(ちくし白・10歳)
- 1・5キロレース：小5・6年男
- 子、中学以上女子、50以上男子

- ④野田義隆(廣良) ⑤池本伸二(小宮・12歳) ⑥藤藤正雄(岡本・小6)
- ⑦宮本英一(廣府・小6) ⑧山崎一雄(62歳)
- 駅伝の部
- △事業所対抗V ①陸上自衛隊4 師付隊 ②民団連隊1中隊 ③同連隊警中隊 ④ファイターズ1
- 以下オープン参加：⑤春日中隊 上部 ⑥市教委事務局
- △公民館対抗V ①岡本 ②井町

陸上教室

内容 正しいフォーム作り
練習プログラム作り方
種目 長距離と短距離
対象 陸上を始めたい人、やっている人、年不同
場所 福岡女子学院グラウンド
日時 土曜午後2時/4時
指導 春日市障友会指導員
問合せ 市教委社会体育係
電話 571-3234



自転車の安全な乗り方

③

自転車の各部の名称を2月15日号で紹介しましたので、こんどは自転車の乗り方をいばえましよう。

おぼえよう

正しい乗車の姿勢

自転車は、ただ乗ってペダルを踏めばよい、というものではありません。安全で、しかも楽しく乗るためには次のことに注意して、正しい乗り方をしなければなりません。



これが正しい乗車姿勢

勢になると、乗る人の重心が自転車の中心にあるクランク軸のところにくるので、バランスがとれ、し

この古墳は上白水字ウトロ口にあります。假名と漢字で読みは「うとくち」というそうです。地名については、いろいろ説があるようですが、太宰府警探道の入口という意味が強いように思われます。

発見の場所は、新幹線基地一帯を発掘調査されてから40年間の偉大な収穫から、この周辺にも未知の遺跡があるにちがいないと予想し、寸暇をさいて周辺の調査が行われました。そのときの発見です。

地主さんのお話では、以前この地の雑木を伐採して、マオラン(甘んいをとる植物)を栽培始していたが、その後、松を植林して、現在にいたっているとのことでした。このため、松山になって道路からは見えません。



春日歴史散歩

この山の歩行は西に走る岩状の丘陵地で、その尾根(高いところ)部に構築されています。しかし、以前に調整されていた

ています。しかし、開墾して一度畑になっており、その形跡も変形して見えますから、明確にはいえませんが、もしかしたら前方後円墳ではないだろうかという疑問が持たれているようです。

もし、前方後円墳だとすれば春日市唯一の遺跡といえます。興味あることですが今後の研究を待ちましょう。

実際に掲載の予定でしたが先方の都合でできませんでしたがお許しください。

(亀井・中央公民館長)

春の火災予防運動はじまる

春の火災予防運動が2月29日から3月13日まで2週間「幸せを明日につなぐ火の結末」を統一標語に、全国一斉に実施されます。ただし、前半の一週間は車両および林野の火災防止を重点的に行います。

実施事項は「暮しの中の防火点検」に重点をおき、たばこの投げ捨てや枕置および暖たばこの習慣をやめるよう、ガス器具の正しい使い方を身につけ、外出、就寝時の火元の点検、老人、子供、病人の安全対策について、期間中は避難訓練や防火演習など各種の行事を計画し、市民ひとりひとりの防火意識を高めて、火災の防止につとめます。

なお、後半の7日から13日まで、朝7時と夜9時の2回、サイレンを1分間つけて吹鳴、また、期間中に訓練火災のため1分間サイレンを吹鳴しますので、火災と間違えないようお願いします。

(報奨課)

消費者生活モニター募集します

市では、消費者行政に市民のみなさんの意見を反映させるため、昭和51年度の消費者生活モニターを次のとおり募集します。

△募集人員 10名
△期間 4月1日～52年3月31日
△仕事の内容 ① 消費生活に関するアンケートの回答や日ごみ気づいたことを知らせるなどをお願いします。

② 消費生活に関するアンケートの回答や日ごみ気づいたことを知らせるなどをお願いします。

③ 消費生活に関するアンケートの回答や日ごみ気づいたことを知らせるなどをお願いします。

④ 消費生活に関するアンケートの回答や日ごみ気づいたことを知らせるなどをお願いします。

⑤ 消費生活に関するアンケートの回答や日ごみ気づいたことを知らせるなどをお願いします。

⑥ 消費生活に関するアンケートの回答や日ごみ気づいたことを知らせるなどをお願いします。

⑦ 消費生活に関するアンケートの回答や日ごみ気づいたことを知らせるなどをお願いします。

⑧ 消費生活に関するアンケートの回答や日ごみ気づいたことを知らせるなどをお願いします。

⑨ 消費生活に関するアンケートの回答や日ごみ気づいたことを知らせるなどをお願いします。

⑩ 消費生活に関するアンケートの回答や日ごみ気づいたことを知らせるなどをお願いします。

「手帳」見せるだけでOK!

西鉄・堀川・昭和 身障者のバス利用

身体障害者の方が乗合バスを利用される場合、昨年までは福祉事務局長が発行する割引証が必要でしたが、今年から、西鉄・堀川・昭和バスに限り、降車時に身体障害者手帳を提示すれば、半額割引がされるようになりました。

しかし介護者の割引は従来どおり、割引証が必要です。また西鉄大年田線および国鉄については従来どおり福祉事務局長が発行する割引証が必要です。

(福祉事務所)

母親教室

健康な赤ちゃんを生み、元気に育てるため、お母さんのための教室を次のとおり開きます。

気楽においでください。

第1回 10日 (第2水曜日)
妊産中の生理・分娩のなりゆき

第2回 24日 (第4水曜日)
妊産中の保健衛生・妊娠中の栄養・赤ちゃんの観察と入浴。

▽時間 午後1時30分～3時まで
▽会場 春日市中央公民館
▽講師 筑紫保健所助産師、保健師 (衛生課)

技師を身につけたい!

身障者のかたへ

身体障害者の方で洋裁、印刷等の技能を身につけて、自立更生しようとして希望している人は、適性検査を受けた上で、次のような福祉施設に入所して訓練を受けることができます。

身体障害者更生施設
身体障害者を収容し、その更

内職説明会 あんない

福岡県内職公共職業訓練所は次の仕事の内職者を募集しています。

この説明会を次の日程で開催しますので、ご希望のかたはお気軽にお申し込みください。

▽日時 3月17日(水)
13時半～16時
▽場所 春日市中央公民館
▽仕事の内容
①人形づくり(装飾人形)
②電器部品(コイル巻き)
③袋はり ④和紙
⑤あみもの一手あみ、機械あみ

・産前産後・家計計画と受給調整。
第2回 24日 (第4水曜日)
妊産中の保健衛生・妊娠中の栄養・赤ちゃんの観察と入浴。

▽時間 午後1時30分～3時まで
▽会場 春日市中央公民館
▽講師 筑紫保健所助産師、保健師 (衛生課)

高令者学校の募課式

3月の高令者学校は中央公民館で開き「扶養と遺産について」福岡家庭裁判所調停の話を聞き、終わって学校修了式を行います。

不用犬は市役所へ
不用犬の引き取りは、毎週水曜日午前9時から午後4時までです。

市役所本庁までお連れください。
今月は3日、10日、17日、24日、31日で、ほかの日は引き取りません。

(衛生課)

身体障害者の方で洋裁、印刷等の技能を身につけて、自立更生しようとして希望している人は、適性検査を受けた上で、次のような福祉施設に入所して訓練を受けることができます。

身体障害者更生施設
身体障害者を収容し、その更

3月のこよみ

- 1(月) 市国民税申告受け付け
(15日まで中央公民館)
春の火災予防運動
(13日まで)
- 2(火) もくし会 (午前10時~)
- 3(水) ほけの会 ()
不用犬ひき取り
- 5(金) 短歌愛好会(午前10時~)
- 8(月) 上白水市営住宅、申し込み用紙配布 (13日まで)
- 9(火) ママさんコース
(午前10時~)
- 10(水) 母親教室(午後1時半~)
不用犬ひき取り
- 11(木) 家庭看護学校
(午後1時半~)
- 12(金) 宝例市議会総集(予定)
食生活学校(午前9時~)
- 14(日) 盆栽クラブ例会
(午前10時~)



わたしたちの町 ⑤ 若葉台

写真中央の白いD字形は春日東中学校、左側のB字形は春日東小学校と、そのグラウンドです。東中グラウンド横の白い建物は九州地方建設局の宴会。その上に緑の小島を浮かべたようなのは春日貯水池で、1日3千、市民のうち約1万人分の水を原町浄水場から送っています。池の左側下方に市水道局があり、給水塔も小さく写っています。

これらの施設を上下から囲むように御光道路(手前)と国道5号線が走り、御光道路は若葉台地区の動脈になっています。若葉台は紅葉ヶ丘、ちくし台と同じ丘陵を切り開いて生れた新興住宅地。環境のよさから大学教授や医師、弁護士、会社の元社長、幹部など、有識者がたくさん住んでいます。

△各種入魂種ソアキネス アマリリス カラー カンナ グラジオリス ジンジャ ダリア チダラソア ベゴニア リコリスなどの球根を植え込み、カンナやジンジャは分球、ダリアも必ず芽をつけて分球し、仮植えしておきます。

ダリアのふやし方

緑のメモ

今頃はダリアのふやし方について説明しましょう。

1年栽培したものを取り上げてみますと、古い球根の上のほうに新しい球根がたくさんついているのがわかります。この新球は地下の茎の節から出たものですが、茎についた所に芽がありますので、注意してこの芽を球根につけるようにします。

取り上げ時には芽は見えませんが、貯蔵後次第に大きくなり春には伸びてきますので、やや大きくなったころを、はきみとナイフを使って球根を切断するのです。

分球する以外に、5/6月ごろ伸びるわき芽をかき取って砂にさししますと、一人まえの株にすることが出来ます。また芽のついていない中央を切り割ってわき芽をはさんでつぎ木することも出来ます。



(源興園)

3月の水道修理事番店

1(月)	トキワ設備 (571)2577 吉竹設備 (571)0409	6(土)	日宏商会 (581)7638 坂井設備 (092963)2318 安永商会 (501)1621	11(木)	三機産業 (09292)③1414 宮本管工社 (581)1411 トキワ設備 (571)2577
2(火)	日本パイプ (581)0062 大興産業 (541)5961	7(日)	原田設備 (581)6463 南信設備 (581)0393	12(金)	吉竹設備 (571)0409 日本パイプ (581)0062
3(水)	宮本工業 (582)4500 平田設備 (581)2853	8(月)	三豊設備 (581)0383 松永空潤 (581)5993	13(土)	大興産業 (541)5961 宮本工業 (582)4500
4(木)	大伴商会 (581)0725 中原工務店 (591)1400	9(火)	孝工業 (501)0844 三井設備 (581)6071	14(日)	平田設備 (581)2853 大伴商会 (581)0725
5(金)	下河商会 (581)1696	10(水)	筑紫商会 (581)0386		(水道局工務部)

んでおられるのも区長さんのご自慢の一つです。

県・市民税の申告

こんな方は
お出し下さい

51年度の市民税申告書を出していただく方は昭和51年1月1日に春日市に居住の方で、50年中収入のあった人、または給与所得者で会社から給与支払報告書を送付されていない方および50年中に退職された人です。なお所得税、市県民税の申告書を出した人は事業税の申告をする必要はありません。申告の際は、必ず印鑑と参考資料を持参してください。

確定申告も受け付けます
 営業事務署での確定申告受付は3月15日までですが、12日以降は祝祭が予想されますので、なるべく早めにお越しください。また、4日から12日まで中央公民館でも受け付けます。

日	時	会 場	受 付 地 域	種 目				
3月	1(月) 2(火) 3(水)	春日市中央公民館	市 内 全 域	市 県 民 税				
	4(木) 5(金) 6(土) 8(月) 9(火) 10(水) 11(木) 12(金)				市 内 全 域	市 県 民 税・所 得 税		
	13(土) 15(月)						市 内 全 域	市 県 民 税・所 得 税

所得税の営業・課税は4日から12日までに申告してください。ただし6日(土)は午前中受け付け、7日(日)は休みです。

固定資産課税台帳

お見せします

固定資産課税台帳の閲覧の時期が来ました。毎年3月1日から20日までお見せしていましたが、今年には税法の改正が予想されますので、閲覧期間を遅らせ4月10日からお見せします。とくに、51年度は評価替えの年ですので価格が新しく変わっています。所有者ご本人が印鑑をお持ちの上おいでください。

※代理の場合は所有者の委任状が必要ですが、(税務課)

◇閲覧期間 4月10日～30日

午前9時～午後5時まで
 (土曜日は午後0時～午後5時まで、日曜・祭日は休み)

◇場所 市役所税務課

社宅、単身寮の

譲受申込者募集

日本住宅公団は51年度の特定分譲住宅(「社宅」および「単身寮」)の譲受人を次の要領で募集します。

- ▽申込資格 土地を借地を持っていて、法人、または事業者の個人で、従業員に住宅を貸し、または譲渡しようとする人
- ▽戸 数 1団地12戸以上(単身寮は24人以上)の共同住宅で耐火構造で事務所など併設できる
- ▽受 付 4月1日～5月31日
- ▽申込場所 居住宅課
- ▽資金限度額 (50年度) 住宅1戸当り299万593万円
 宿舍1人当り120万203万円
- ▽割賦利息 年8・95%
- ▽支払期間 15～20年
- ▽問い合わせ先
 日本住宅公団九州支社分譲住宅課(771-4111)

今月が納期です

国民年金 第4期

3月に納めていただくのは、国民年金第4期分です。納期は月末ですが、早めにお近くの金融機関にお納めください。

(市民課)

国民年金の保険料

1カ月1400円に

4月から国民年金の保険料は、これまでの1100円から1400円に改められます。

国民年金は、年をとったり、障害者になったり、あるいは母子世帯になったりしたときに年金を支払って、加入者の生活の安定を図るためのものです。

そのため、一昨年、昨年と物価スライドによる増額が行われ、年金額が大幅にふえました。このようになこともあって、4月分から保険料は1ヵ月1400円になります。

(市民課)

緑内障の人の日常生活

一口 医 学
 No. 44

緑内障はひとみの裏が青くみえるので「青そこひ」といい、眼珠が石のように硬くなるので「いしそこひ」ともいいます。放っておくと失明するおそれがありますし、治療をしても全治ということは少ないので、日常生活に注意することが大切です。

緑内障の原因は、まだ不明の点が多いのですが、神経質の人に比較的多くみられるとされ、感情的な興奮をさけることが、治療に大きなプラスとなります。精神を安定させ、心身の過労をさけるよう心がけましょう。

長期間のぼせること、玉環、コーヒーの飲みすぎ、また、食べすぎもよくありません。

マイクラン、茶などに熱中して夜のふけるのをさけるなどもききたいことです。

(保険課)