

▽ミス春日

末次 恵子さん(22)

神戸・会社員



身長168cm・体重53kg
バスト85cm・ウエスト64cm・ヒップ93cm

▽ミス春日

藤辺 桂子さん(20)

春日・学生



身長159cm・体重50kg
バスト80cm・ウエスト62cm・ヒップ91cm

▽ミス春日

岡松 優子さん(18)

西舞水・学生



身長165cm・体重48kg
バスト82cm・ウエスト58cm・ヒップ86cm

若いまち たたえて二万五千人

市民参加の春日あんどん祭り

春日のまちの「ふる里」づくりをめざして、去る10月8日催された第1回春日あんどん祭りは、各界・各地区・諸団体の積極的な協力により、初の市民まつりとして大成功をおさめて幕を閉じました。

当日、市民スポーツセンターの祭り会場に足を運び、また祭りに参加した市民の数は、主催者市民まつり実行委員会の推計でも延べ2万5千人を上回り、文字どおり市民参加の実をあげたといえます。

春日で始めての人数
○「ワァーすごい」午後6時すぎ、あんどん祭りがはじまり、大あんどんに点火された会場にこられた観客の興奮が伝わってきた。競技場中央の特設ステージを十重二十重に取巻く人の聲。「春日では、こんなに人が集まった光景ははじめてです。」

「ミス春日」迎えた沿道市民
○「祭りの呼びものは、やはり「ミス春日」コンテストでした。午後1時公開審査がはじまったころ、まだ空席が目立った体育館の会場も審査が進んで「ミス春日」が決まるころはほぼ満員に近

く、会場の熱気は審査員席から、第1次審査をパスしたミス候補25人(欠席5人)がズラリと並ぶ上へ、さらに会場いっぱい広がるうち、やがて審査結果の発表。「ミス春日」の栄冠は末次恵子さんの頭上にのせられました。つづいてミス春日、準ミス春日の3人を乗せたパレードが春日原一橋ヶ丘一環状1号町のコースを巡行しますと、一行を迎える沿道はすっかり「ミス春日」ムードでいっぱいでした。

「コンテスト審査員

春日 児島早苗(西日本新聞社編集局長次長・審査員長) 堀川 洋(テレビ西日本報道部長) 松村好兵衛(春日市商工会副会長) 松永木藤(春日市老人クラブ連合会会長) 大村桐子(春日市婦人会副会長) 梶野秀由(22年成人式代表者) 宮原弘子(同) 林田保行(市民まつり実行委員会)

20組260人が出演

○各地区、職協団体特演のアトラクションは午後3時まえから始まり、午後5時まで20組(合計260人)が、おはこの踊りや出し



発行・編集 春日市役所市長公室 電話(501)1131

春日あんどん祭り

グラフィ



花やかなミスパレード

香蘭女子院のバトンガール、航空自衛隊音楽隊を伴って県道5号線を行進



正装した「ミス春日」
末次 恵子さん



「ふるさと音頭」も手拍子、足拍子
 へ秋の春日は……明るい文化の……そうよ
 春日は 若いまち
 ひく手さす手も鮮やかな「ふるさと音頭」おどりの軽い足拍子

あんどんの元火 春日神社の御神燈から分けられた元火は高木実行委員会副会長の手で祭り会場へ。藤野会長に手渡すのは市制を施行した47年の10月8日に生れた須賀の女将真由美ちゃん(5歳)。



暗夜を染める5色の火 若い母子づれに最も人気があったのはこの花火大会でした。



屋外ステージを機軸にも進む踊りの輪・人の波



大会の冒頭をかざる入場行進
(本部席に挙手礼する須玖選手団)



幼児の風船取り
懸命なのはお母さん

地区の期待を小さな足にかけて
(育成会対抗リレー)



第6回 春日市民 体育大会

だれでも、どこでもやれるスポーツと市民スポーツの推進を目標にした大会だけに出場者数は1600人に達し、新しく生れたスポーツ少年団500人の姿がとくに目立ちました。また地区によっては中学選手が大人の選手に加わってガン強るなど、会場に拍手を贈る風景がいくつも見受けられました。

市民体育大会成績

◇育成会対抗リレー〔小学生女子〕

優勝	春日	1分17秒1
2位	桜ヶ丘	1分17秒8
3位	小倉	1分18秒4

〔小学生男子〕

優勝	小倉	1分12秒8
2位	昇町	1分14秒0
3位	桜ヶ丘	1分17秒0

◇地区対抗リレー〔中学生〕

優勝	下白水	2分12秒8
2位	春日原	2分14秒4
3位	岡本	2分14秒5

〔青年〕

優勝	昇町	2分9秒2
2位	若菜台	2分11秒0
3位	春日原	2分11秒4

〔一般〕

優勝	若菜台	3分27秒9
2位	小倉	3分28秒0
3位	春日原	3分31秒0

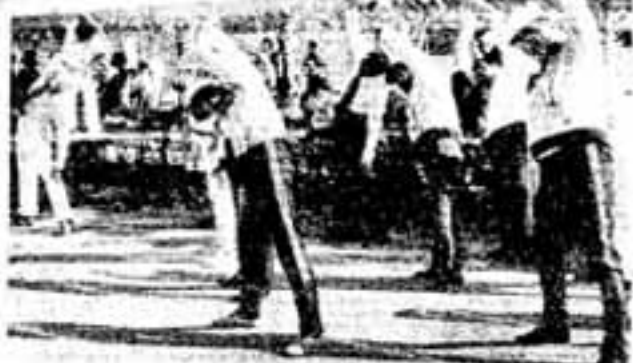
◇スウェーデンリレー

優勝	若菜台	2分7秒3
2位	岡本	2分38秒0
3位	須玖	2分41秒2



大会役員もハリきって

競技開始に先立って、全員が予備運動。大会役員席も「まだ、若いですよ。このとおり」と柔軟体操。



「ふるさと音頭」踊りもすっかり上達

午後の最初のプログラムは婦人会の「ふるさと音頭」。トレパン姿で踊りの輪に加わった奥谷市長「すっかり上達した市長さん」のアナウンスにニヤヤ。



熊野神社 ⑤

熊野も特産の岡本交又点から、大野原江崎の道路を、春日北小学校の方向へ、1300ほど行き左折しますと、前方に、福岡平野に、くさびを打ち込んだように、突き出ている高さ30/40ほどの丘が見えます。『奴国の聖地』と呼ばれている須玖岡本の丘です。

熊野神社は、この丘の頂上の古墳の上に鎮座し、今でも拝殿のすぐ横に、出土したカノ楯の跡が保存されています。

この神社に祭られているのは、伊弉諾尊（イザナギノミコト）伊弉冉尊（イザナメノミコト）の二柱です。神社の創建の年や由來は、古文書等の資料が全くありませんのでわかりません。祭礼は権藤作造氏ら氏子総代の手で毎年10月17日に行われています。

この周辺は、弥生時代の全盛を飾る一大遺跡で、昭和4年京

都大学、昭和9年九州大学と京の合同調査がなされ、重要な遺物が出土しました。

なかでも奴国王の墓と推定される支石墓のカノ楯からは、漢式の銅30面前後のほか銅剣、銅鐙あわせて18本、管玉数10個が出土しました。



周辺は弥生時代の一大遺跡

支石墓の巨石 明治29年吉村源次郎氏が家屋を新築される際、支石墓を覆っていた巨石で、縦330cm、横180cm、厚さ30cm、重さ約2.5tの花崗岩で、発掘現場から4回移動して、現在は神社拝殿横に保管

され、奴国王以後の須玖岡本の遺跡を見下ろしています。

このような巨石は、須玖岡本周辺になく、恐らく牛頭山か、または付近の山から切り出し、多くの人力を使って、太古の細い道を、岡本まで運んできたものと推測されます。

銅鐙の群像 国の重要文化財に指定されており、大きさは縦58cm、横15cm、厚さ7.5cm、砂岩でできており、上下二石で一組の型になっていました。上下を密着させるため、側面と裏面に穴をあけ、袋絡の下端に挿込みのための溝口があります。

出土した場所は岡本の皇居の墓で、葛城の頃、百姓和作が掘り出したと伝えられています。現在その皇居の墓を知る人もなく、推定されることでは、皇居の墓という山で、岡本部落の南300m、上直田（カミサンデン）というところから熊石神（パンワクリン）に至る一帯を指したものであると考えられます。この国宝級の銅鐙は神社の社室として大切に保管されています。

また、神社境内には春日市の天然記念物に指定された「オオバヤドリギ」が4本、緑色よく繁っています。

（郷土史研究会 植英 稿）

福祉年金の支払期 が変わります

12月
から

福祉年金の支払期が今年の12月から変わります。これまでは9月と1月と5月に支払われておりましたが、12月から12月・4月・8月の3回になります。今年の12月期に支払う分は、9月分、10月分、11月分の3ヵ月分となり、12月期に支払う分は請求すれば11月に受け取ることができます。

○…支払開始日も今年12月期(11月)の支払いから11日に変わります。したがって、12月11日(11月11日)、4月11日、8月11日からとなります。

○…また老令福祉年金の月額が8月から15,000円(今まで13,500円)に、障

お知らせ



市校所 (501) 1131
東支所 (581) 1257
中央公民館 (581) 1211

春日部市立企業団川二田水運局 (571) 7001
市民スポーツセンター体育館 (571) 3234

害福祉年金の1級は22,500円(20,300円)に、2級は15,000円(13,500円)に改正されました。(福祉事務所福祉係)

最低賃金を改正

1日2236円に

福岡県の最低賃金が1日2236円(1時間280円)に改正され、10月24日から実施されました。



市の公式行事に 参加

「ミス春日」3人
「春日あんどん祭り」でミス春日に選ばれた末次美子さん、澤ミス春日の横辺桂子さん、岡岡松優子さんの3人は祭りの翌々日10日は市民体育大会の会場に顔を見せて市の「公式行事」に初参加しました。「茶室」席にお茶などのサービスが

年末調整説明会のお知らせ

筑紫税務署では、昭和52年分源泉所得税の年末調整説明会を、下記日時で開催いたしますので、源泉徴収義務者の方は、万障お繰り合わせの上、ご出席くださるようお願いしています。

日時 11月18日 午前10時から12時まで
場所 春日市立スポーツセンター体育館

春日部市営駐車場ご利用を
昨年5月、春日部北町の臨時停
立地に、市営駐車場が完成して
1年半になりますが、春日部周辺の
買物等に大変好評を得ていま
す。料金も安く(1時間以内50
円)、収容能力もじゅうぶんです
ので市民のみならずのご利用をお待
ちしております。(監製)

今月が納期です

国民健康保険税 第6期

11月中に納めていただくのは上の納期です。早めに近くの金融機関でお納めください。なお、口座残高にもときどきご注意ください。

水道修理当番店

11月の水道修理当番は次の店の
担当です。

番 572-0886
大興産業

お祝い電報はお早目に
お祝い電報は10日前から受け付
けています。配達日の3日前引
けにさせていただきます。1500円の割引
になります。ご希望の日を指定さ
れて早目におうちください。大安
前日・大安日・土曜日等の午前中
は電報の申し込みが集中しますの
で、ウイークデーの午後2時頃か
ら午後4時頃までの時間をでき
るだけご利用願います。
(福岡中央電報局)



市の木にナギの木、市の花にユリが選ばれたことは市報でもお知らせしましたが、市の木にも美化推進の一役を、また各家庭の庭園を市の花で飾ってもらおうと、都市計画課では先月28・29の両日、ユリ球根30000個・ナギの苗木4000本・イチゴウの苗木15000本を春日原西鉄駅前市民みなさんにさしあげました。

ところで、ユリ王国のわが国には15種類もの多彩で美しいユリが自殖しているほか、近ごろは中国産ユリや新しい園芸種も登場して数多くの品種が市販されています。

ユリ いま植え時

市の花をふやしましょう

育てるためです。用土は腐肥、糞葉土と木灰を少し混ぜたものを使います。

八幡入場所V排水のよい、西日のあたらぬところがよく、粘質か砂質土壌を深く耕す。ヒメユリ・スカシユリ・オニユリはよく日が当たらないと咲きませんが、球根には光が当たらない方がよく、ヤマユリ・オトメユリなどは半日陰でもよく育ちます。

植木即売市 開く

12月10日・12日

秋の恒例行事、市・市緑樹組合の共同主催による第7回植木即売市を12月10日(土)から12日(月)まで3日間、市民スポーツセンター広場で催します。

なお開催時間は午前10時から午後3時まで。

この3日間は記念の苗木を来場者に1本ずつプレゼントするほか「ミニ庭園」を月末まで展示するなど新しい趣向をこらしてみんなのご来場を待っています。

乳幼児と母の健康相談

○11月18日(金) 下白水公民館

○12月25日(金) 光町公民館

どちらも午後1時30分～3時30分

保健婦の物品

販売にクご注意

最近、当保健所管内で「保健所保健婦」と言って、家庭計測器具を販売して回っている者があると電話での問い合わせがあり、また高い品を現金買わされたとの苦情が出ております。

保健婦の物品の保健婦は、そのような物品の販売はしておりませ

なお、他の物品についても同じですが、販売セールスマンを玄關に入れる前に、物品の名称・販売会社等をよくたしかめましょう。(衛生課)

インフルエンザの予防接種

毎年、全国的に猛威をふるうインフルエンザの流行期が近づきました。かぜにかかると、他のいろいろな病気を併発して危険な状態になることもあります。

次の日程で、予防接種を実施します。ぜひこの機会に受診してください。

インフルエンザウイルスは、毎年違った型が流行しますので、接種は必ず1～4週間隔で2回受けてください。

〔対象者〕3歳以上の人

〔料金〕無料

〔受付時間〕午後2時から3時30分まで

〔受診上の注意〕

▽当日は、事前に、家庭で休養を測ってからおいでください。

▽現在病気がかかっている方は事前に医師の診察を受けて下さい。

▽子ども(中学生以下)の接種については、予防接種事故を防止するため、必ず印鑑を持参のうえ保護者が同伴してください。

インフルエンザ予防接種の日程

1回目	2回目	会 場
11月15日 (火)	11月22日 (火)	上白水公民館
17日 (木)	24日 (木)	春日原町
18日 (金)	25日 (金)	昇町
11月29日 (火)	12月6日 (火)	光ヶ丘
30日 (水)	7日 (水)	下白水
12月1日 (木)	8日 (木)	同干蔵
2日 (金)	9日 (金)	筑ちくし