

第1部 審査発表会

(午後1時～2時30分)
市民体育館

- ◇…開会式
- ◇…「ミス春日」審査・発表(一般公開)
- ◇…春日市民の歌発表
 - ・入賞者表彰
 - ・最優秀作品発表
- ◇…「ミス春日」パレード

第2部 アトラクション

(午後2時40分～4時30分)
市民体育館

- ◇…郷土まつり —各校区職域団体競演
 - ・博多にわか(市議会)
 - ・白南隊・博多支那(特別出演予定)

第3部 あんどん祭り

(午後5時30分～8時)
屋外舞台

- ◇…あんどん祭り開幕
- ◇…大あんどん灯入式
- ◇…みんなで踊ろう
 - ふるさと音頭などを婦人会中心に
- ◇…にしきのあきらショー
- ◇…花火大会
- ◇…みんなで歌おう
 - ふるさとの歌などを合唱
- ◇…閉会式

春
日
あ
ん
ど
ん
祭
り
だ

さあ 10月8日は皆さそって

市民スポーツセンターへ!

春日のまちのふるさとづくり。第1回春日あんどん祭り(主催・市民まつり実行委員会、後援・西日本新聞社・テレビ西日本、協賛・春日市)は10月8日(土)午後1時から8時まで市民スポーツセンター・市民体育館および屋外競技場に設けた舞台の両会場で催されます。

市民まつりの呼び名に決ま

「あんどん」は、私たちの先祖やおじいちゃんたちの暮しの中ではただ一つの光明であり、明るさでした。

市民団体の代表30氏で組織さ

市民まつり実行委員会では、このあんどん祭りでは先祖への追憶とふるさと意識を呼び戻し、市が進めているまちづくりの場所になる。ふるさとづくりを目指していま

市民まつり実行委員会では、行事への積極ご参加と家族連れのご観覧を期待しています。

なお、雨天のさいは「あんどん祭り」会場の舞台を体育館に移して行います。



あんどん祭り



せひとも

成功させたい

お祭りをやるからには、こんどの期一回から活発・積極的にやっ
てぜひとも成功させたいと願って
います。市民のご協力をお願いします。

実行委の組織ができて以来、指
導者・役員など全部が自分の仕事



藤野会長

も時間も
忘れて取
り組まれ
ている姿
から市民
みなさん
の「もともとておられるもの」が強
く感じられました。

お祭りの時期としては少し遅い
感じですので、来年からは学校の
夏休みを空かし、また地区によっ
ては水廻りを活用したプランが加わ
って面白いと願っています。



実行委員会の班組織

(○印 班長 △ 会計)

行	事	班	○ 白木 祐輔 (北会実行委員)
			○ 武水 利光 (区内公民館長)
渉	外	班	○ 自林 保明 (市議)
			○ 林田 明之助 (市議)
広	業	任	○ 近藤 貞子 (市議)
			○ 大前 良一 (区内公民館長)
文	通	教	○ 前田 悟 (市議)
			○ 佐藤 春大 (市議)
交	通	教	○ 竹有 久千 (市議)
			○ 有野 雄 (区内公民館長)
交	通	教	○ 天野 敏雄 (区内公民館長)
			○ 島内 俊全 (市議)
交	通	教	○ 島内 保夫 (市議)
			○ 北本 安一 (市議)
交	通	教	○ 坂本 友一 (市議)
			○ 武末 友一 (市議)
交	通	教	○ 山本 七三 (市議)
			○ 本村 修 (市議)

盛り上がるお祭り熱

東・西弥永では 合同盆踊り大会

東・西弥永両地区の合同盆踊り
大会は8月20日(土)、中央児童公
園で開催され、盆踊りの輪にはも
ろ人が参加、下白水こども育成会
の30人がかっぴだ子どもコンの
友誼出演もあって、すごい盛り上
がりを見せました。

東西弥永の両地区では、これま
で別個に盆踊り大会を開催してきま
したが、今年には、ぜひ一緒にとら
月はじめに賑が出て以来、8月ま
で20数回にわたり両地区幹部が協
賛の結果、合同開催にこぎつけま
した。

あんどん祭りの計画が出はじめ
ますと、市内各地でもあんどん祭
りへの出願も含めてか、祭り
熱が盛り上がっています。



紅葉ヶ丘では、
第2回のと自慢大
会を同地区地区連
入り口広場で8月7
日夜催しました。1
千人ちかい参加者が
ありました。



春日

第六回春日市民体育大会は、10月10日(月)午前9時から春日市立市民スポーツセンターで行われます。なお、今年の市民体育大会は市制5周年記念行事の一環として行われます。

市民体育大会は10月10日に

実施種目はリレー競走を主にした陸上競技で、当日、雨天のさいは予備日の同16日(日)に実施いたします。

で、市民多数のご参加をお願いいたします。

(社会体育課)



ずんどうあんどん



角あんどん



春日あんどん祭りの会場に当てられた市民スポーツセンターへの進入路(小倉バス停→会場、紅葉ヶ丘バス停→会場)は祭り当日の10月8日(土)正午から車の交通を規制し、スポーツセンター前道路は歩行者通路となり、また付近一帯の

会場への車の乗り入れはご遠慮を

住宅地周辺は駐車禁止となります。なお、駐車場は春日小・東小・紅葉ヶ丘公民館兩個および小倉バス停北東の空地を当てています。

(あ)(ん)(ど)(ん)のいろいろ

「あんどん」(行灯)は、私たちのおじいちゃんやおばあちゃんたちが電燈や懐中電燈の登場する以前、家に内外で使い、みんなの暮らしの中の光明でした。

江戸時代にもっとも多く使用された重要な灯火具で、明治・大正時代に入りランプや電灯が普及しても、2階や倉庫・納屋などの暗い場所ではよく使われました。

画のように置きあんどん・掛けあんどん・釣りあんどん・辻あんどんなど様々なものがありましたが、もともと、はじめは通行用の灯火具として用いられたものがろうそくをともす手燭(てしよく)やちようちんが江戸時代に普及したため室内その他の場所にもえ置く灯火具にもなりました。

「あんどん」(行灯)は、私たちの暮らしを油で照らすにたらし、い草からとった灯芯を油に浸して点火したのがろうそくに変わっていききました。

写真の角あんどん、ずんどうあんどんは、中央公民館の民俗資料館に保存されているものです。



ぼんぼり



にわか行灯



箱行灯



道中行灯



春日西中学校正門にご覧のような
巨大なオブシエがどかっと立
ちはだかっています。
これは市内下白水字跡の原の樹業
井上誠一郎さんが「緑化の役に立
つなら、どこかへ植えてください。」
と要請を市に申し出られた大クスで
これはデツカイぞ！
春日西中学校の大クス
運搬と移植のため、枝も落とし
たものですが、それでも高さ15m、
幹の回り2m40といった大物で、樹
齢50年ぐらいいい。
いずれ、春日西中学校のシンボル・
フラーになることでしょう。

「下水道条例」市議会で審議

受益者負担金条例も提案

春日市の公共下水道は、昭和53年度から桜ヶ丘の一部地域より供用（始用）開始を予定しております。また、東湧水・西湧水地区につきましても、52年度までは福岡市の管理により、すでに供用開始しておりますが、53年度からは春日市が管理することになり、本格的に下水道事業の促進をはかるよう鋭意努力をいたしております。

そこで、供用（始用）開始にあわせて、審議していただいております。たつては、公共下水道施設の維持管理・下水道使用料等を含めて多大な建設費が必要ですので、市例の定めるところにより運営し、独自の別荘施設できる事業ではありますので、その「春日市下水道条例」を9月定例市議会に提案して

一部を負担していただき、遅れて
いる下水道を一日も早く計画的に
整備するため、受益者負担金をお
願いする方向で、今回下水道条例
と併せて「受益者負担金条例」を
議会に提案し審議していただい
ております。

市民みなさんの

ご理解ご協力を

一日も早く下水道を完成させ
「住みたくなるまち」春日市にす
るため、みなさんのご理解とご協
力をお願いいたします。

（下水道川原）

春日市職員の採用試験を
次の要領で実施いたします。

- 職 種 行政職
- 採用予定人員 10人程度
- 年 令 昭和28年4月2

春日市職員採用試験

のお知らせ

日 日 日から昭和35年
4月1日までに
生まれた者
○採用試験日及び内容
昭和52年11月27
日（一次試験）

採用試験についてのお問
い合わせは春日市役所総務
課（501-1131内線
276）までご連絡くだ
さい。

苗木3,000本などを無料配布 28～29日春日原駅前

10月1日から1ヶ月間
実施される全国緑化週間
に、市都市計画課では昨
年同様、つぎのとおり花
のタネと苗木の無料配布
をします。

○日 時 10月28日
(金) 午後一時から
29日
(土)
午後5時から
○場 所 西鉄春日原
駅前

※苗木 3,000本 花のタネ
なお、昨年は苗木とタネがすく
なくなり、1千本を追加しました。

一般教養試験（高卒
程度）作文
○受付期間 10月11日（火）
～11月19日（土）
まで
(平日 9時から16時まで)
(土曜日 9時から11時まで)

文化の日を中心とした恒例の第4回春日市文化祭は、開催まであと1ヵ月余りとなりました。本年は、特に市制施行5周年を迎え、より実り多いものにならねばと願っています。

第4回 春日市文化祭

作品のご準備は 進んでいますか

あと1ヵ月

準備をお願いします。
▼文化祭の期間 11月2日(水)から4日(金)まで
▼会場 市民スポーツセンター 体育館

▼展示品

美術(絵画・彫刻・写真・書道・木彫・工芸ほか)
菊花(原則として個人で兼入可
能なもの)
盆栽(各種盆栽のほか)
手芸(編物・染色・刺しゅう・

造花その他)

生花

なお、作品募集については、追ってお知らせいたしますので、よろってご応募ください。

(市教育委員会)

「母」にさまる

53年歌会始のお題

昭和53年歌会始のお題は「母」と定められました。

歌には母の語意のある他の言葉、たとえば「たちね」「めおや」などと用いてもよいが母国・母校などとして用いないこと。

▼殊選歌は自作の歌一人一首とし発表

のもの▼用紙は半紙に毛筆で自書し、病氣などで自書できず代筆の場合は別紙に理由を書いて添えること▼書式は半紙を二つ折し右半面にお題と歌、左半面に住所、氏名(本名、ふりがな)、生年月日と職業を具体的に、無職の場合は元の職業を書くこと。▼殊選期間は10月11日まで、当日の消印があれば有効です。▼あて先は「〒11000東京都千代田区千代田1番1号宮内庁」とし封筒に「殊選歌」と書き添えてください。



① 理もれていた 菩薩さま

白水八幡宮の前にあるの中祠をご覧になったことがありますか。大きな一枚岩の自然石に磨符(わきじ・左右に並んだ仏像)をもった赤勤菩薩が格子の中に祭られています。



アラッ 不思議ノ 田んぼの中でピカリ

その昔、この赤勤さまに村人達は、何をお願いしたのでしょうか。子供達の成長のこと、それとも豊作をお祈りしたのでしょうか。

(郷土史研究会 杉山 茂)

この菩薩像は現在、上白水にお住まいの谷畑氏の御母堂の額によりますと、御母堂のお母さんが今の祠の外側にある磨符を、いつも信心されていて、毎日お参りに行かれていたということです。

ある日のこと、毎日の務めであるお参りを終えて(あせ)を返って家路を急いでおられたとき、例やら磨符がゴッとしたな、と思ったとたん、田んぼの中から奇妙な光がピカッと光ったそうです。

その石には赤勤(みろく)さまが刻まれていたのです。うわさを聞いて集まった村の人たちはびっくりして今の位置におまつりしたそうです。

どうして田んぼの中に置まったのでしょうか。不思議な話です。

お知らせ



市役所 (501) 1131 市水道局 (571) 7001
 東支所 (581) 1257 市民スポーツセンター体育館 (571) 3234
 中央公民館 (581) 1211

スロープも取り付け

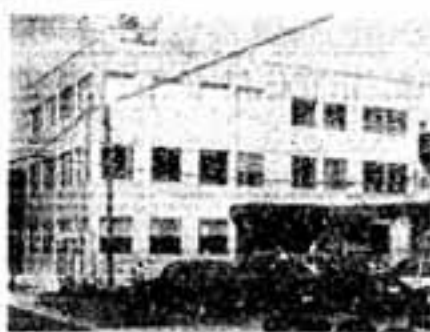
市役所 西別館が完成しました

工事を急いでいました市役所西別館の建築が終わり、写真でご覧のように、明るいスマイルな庁舎が目見えしました。

西別館の1階は福祉事務所と監査委員会・選挙管理委員

これに伴い、市役所の一部の部屋の配置が9月から下図のように変わりましたのでお知らせします。

西別館	
3階	大会議室
2階	市教育委員会 市教育委員会 市教育委員会 市教育委員会 市教育委員会 市教育委員会 市教育委員会 市教育委員会
1階	福祉事務所 監査委員会 選挙管理委員会



完成した市役所西別館と玄関入り口のスロープ

会館事務局です。玄関入り口にはスロープ(勾配)が新設されましたので、身障者のかたは車いすで気楽においでねがえるようになります。

また、市民課・衛生課前のカウンタを後退させましたので、窮屈で迷惑をおかけしてしまいました通路に、多少ゆとりができました。

なお、市民課案内窓口前のロビーをゆったり広げること検討しています。

「春日市青年の会」が
 満足しました

春日市の青年の団結と融和をもちとめて「春日市青年の会」が発足しました。

ヤングサタデーに集まった仲間、青年の参加者、青年学生なども参加し、これからグループの輪を広げていこうと意気込みを語っています。

新しい青年がその建設を目撃する者も参加を希望します。どなたでもお気軽にご参加を。

詳細は市社会教育課までご連絡ください。

（おわび）9月1・15号国民年金保険料の納期第3期は2期の誤まりでした。おわびします。

◆新しい中国を見よう
 中華人民共和国国慶大会が北九州市小倉北区の西日本総合展示場で開かれています。会期は10月11日まで。

◆文化講演会
 中央公民館では10月16日(日)午前10時から文化講演会を開催いたします。

議題は「暮らしの中の趣味」に関するお話しをもちとめて1講師は福岡女子短大野村修二助教です。

一般みなさんのご来聴を歓迎。

◆巡回無料法律相談
 ▽相談日 10月28日(金)
 午前10時～午後3時まで

▽場所 市社会福祉協議会内相談所

※福祉社会福祉協議会あつせんのお仲よし4人が相談に応じます。

お気軽にご利用ください。
 (春日市社会福祉協議会)

今月が納期です

市県民税 第3期
 国民健康保険税 第4期

10月中に納めていただくのは、上の2つの税です。お早めに近くの金融機関でお納めください。

水道修理当番店

水道修理の当番店は毎月、一店が月当番で担当しています。10月の当番は次の店です。

581-0978
 6463
 原田 設備

電話公売のお知らせ

市税の滞納処分による競落加入の公売を行います。

▽日時 10月13日(木) 10時
 ▽場所 市役所本庁西別館3階会議室

▽公売予定台数 5台
 詳しいことは税務課収税係
 番501-1131内線218
 にお問い合わせください。

10月のこよみ

- 3日(月) 狂犬病予防注射 (6日まで各公民館)
- 6日(木) 不用犬ひきとり日
- 8日(土) 春日あんどん祭り
- 10日(月) 体育の日
第6回春日市民体育大会
- 13日(木) 不用犬ひきとり日
- 14日(金) 家庭教育学級合同
オリエンテーリング
(春日原小・東小・南小)
- 16日(日) 文化講演会
- 18日(火) 家庭教育学級オリ
エンテーリング
(春日小・西小)
- 20日(木) 同上(春日小・北小)
不用犬ひきとり
- 27日(木) 不用犬ひきとり
- 28日(金) 巡回法律無料相談



商工婦人部と市消費者の会の懇談会が8月23日、商工会会議室で開かれました。

協力して住みよいまちに

消費者の会が懇談会
商工婦人部

出席者は市消費者の会々員、商工婦人部員のほか、商工会総務委員、商工婦人部副委員長、市婦人会役員など合計50人近く、地谷市長、大崎商工会長も顔を見せました。

白重市開発部長の司会で懇談会に入りましたが、市内に最近、また大型店の開店が伝えられている折なので第1議題の「スーパーの魅力と小売店の魅力について」は活発な質疑が交わされました。消費者の会から「スーパーは、まず安いのが魅力ですが、このほか選びやすい、安い品種が多く、買うのに便利です。」と発言があったのに対し、商工婦人部は「小

売店は開店がスーパーより早く、また閉店は遅いので買い物をするには便利です。また、商品についていろいろ説明できますので信頼度が高い。そのせいか、特に若い層のお客さんがふえています。」と今後若者向けに努力したい、と強調しました。

第2議題の訪問販売については「買う前に品を見る目が必要であること、品物によっては非常に危険性があるので、注意が肝要であるという点でどちらも一致した。」

「金融の手びき」が
できました

中小企業者に、有利な条件で事業資金の融資を受けられる国庫市の融資制度を紹介するため、「金融の手びき」52年度版(昨年と利率等の融資条件が変わっています)を作成しました。ご入用の方は50円の手封のうえ市役所庶務課(大字白水も34-1)へお申し込みください。(張潤波)

母親教室

母親がすこやかな赤ちゃんを生み、元気に育てられるように、妊婦期間から出産・育児までの母親の自覚、責任等についていろいろの知識を身につけて頂くため、

最後に消費者の会から「商品の管理に責任をもち、もっと自信をもって売ってほしい。消費者と業者が、もう少し手を握りあっているべき。きつと住みよいまちになると思う」と意見が出され、商工婦人部も「ご要望に対し、おこたえがいろいろ分るのでしようにします。今後とも少ししご要望をお出しください」と答えて懇談会を終わりました。(張潤波)

次のとおり母親教室を開きます。ぜひご参加ください。

▽第1回 10月13日(第2木曜)

妊娠とは、安産のために、出産の準備

▽第2回 10月27日(第4木曜)

お産の時の心がまえ・家族計画・赤ちゃんの抱きかた・赤ちゃんの病気と保育および諸制度

会場 春日市中央公民館

時間 午後1時30分～3時まで

講師 助産師・保健師

(養生部)

〔訂正〕9月1日付「全国空手道選手権大会」の成績で、少年・小学生の部の7位・長野まゆみさんは5位の誤りでした。おわびします。



香は冷凍ものといえ、まず魚のように考えられています。最近のように生魚が高くなったり、二〇〇カイリ問題で魚不足がいわれだして来た現在、冷凍魚をもう一度見直して、上手に使ってみましょう。産地で急速冷凍された魚は、新鮮な状態のまま私たちの食卓に届けられます。保存法や解凍法を上手にすれば価格も安定しているし、必要なとき利用できて便利に使えます。

魚を上手に利用しよう

魚を丸ごと買えば割安であるだけでなく、鮮度も落ちません。また魚屋で捨てられてしまう頭や骨も活用(アラ煮や揚げ、骨せんべい、みそ粕漬など)すればカルシウム不足を補うこともでき、値段と鮮度と栄養と、魚の丸買いは一石三鳥の効果です。魚代には切身にする手間賃、それをパックする手間賃と包装費まで含まれています。魚の真価を頂く前に、私たちが考えを改めましょう。(春日市消費者の会)