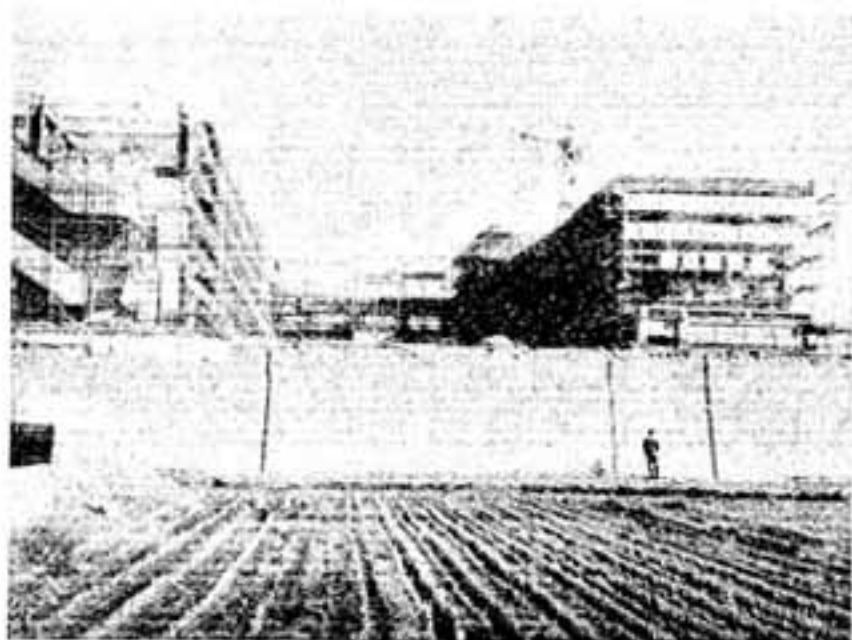


春日西中学校の



建設工事は快調

抽車かかる春日西中の建設工事 (12月中旬写す)

陽光あふれる高台に申し分ない学校環境

昨年8月に着手した春日西中学校の建設は順調にすすみ、下白水一の谷の工事現場では4月開校を前に、最後の追い込み工事に抽車がかけてられています。

学校の建設地は春日西小学校の東南150m、一の谷の丘陵を整地した標高35mの高台で、2万5千平方mの校地は陽光をたっぷり浴び、存分に吸収できるうえ天神山の緑地も手の届く距離にあり、西は上白水地区

・新幹線基地を経て那珂川町、片桐の山々の遠望も展望できる、申し分のない環境です。施設のうち鉄筋3階建ての普通教室棟(16教室)特別教室棟(11教室)と管理棟(職員室ほか)の3棟が3月までには完成します。引き続き、第2期工事としてプール、屋内体育館を建設する計画です。

少年ソフトボール教室 少 軟式野球教室

開きます

少年ソフトボール教室・少年野球(軟式)教室を次のとおり開きます。

- ▽参加希望者は往復ハガキに住所・電話番号・氏名・年齢(生年月日)を記入のうえ社会体育係へ申し込んでください。
- ▽期間 昭和52年1月22日(土)から毎週土曜日午後5時～7時30分まで
- ▽会場 市立市民スポーツセンター 1階外設技場
- ▽指導人員 20人
- ▽講習内容 少年ソフトボール・

野球の基本からゲームまでの技術・知識の習得

▽日程 1・2月はルール・ベーランニング
3月はキャッチボール・バッティング

▽傷害保険料 3000円
▽対象 (少年ソフトボール教室) 小学3～6年 (少年野球(軟式)教室) 小学5・6年

◇申込先
春日市大字小倉558の1
〒816 電話57113234
市立市民スポーツセンター
体育館内、社会体育係
(社会教育課)



発行・編集 春日市役所市長公室 電話(501)1131

まちづくりと都市計画

⑦ 都市公園

最近の著しい都市化の進展に伴い、都市の緑と空地は急速に失われています。このため排気ガスや騒音などの交通公害の発生や、子供の遊び場や市民の憩いの場が少なくなるなど、都市の生活環境は、次第に悪化しています。

とくに、春日市の場合は、福岡市に隣接しているため、福岡市側の住宅都市としての役割が年々高まっています。

このため住宅化が、さらに進み、自然はだんだん失われようとしており、市民生活からも悪い影響をおよぼしています。

都市の中の緑地や公園の果たす役割は、空気の浄化・美観・レクリエーション・交通事故の防止、そして防災の場となるなどから、公園整備に対する要請は高まっていますが、これら公共施設

況です。

そこで、市は市民の強い要請にこたえるため国・県と一体になって都市公園の整備に乗り出しました。

本市の都市公園の整備状況は、昭和60年を目標に、市民1人当たり9平方メートルの公園面積の確保をめざして努力していますが、市の整備計画では、昭和67年までに児童公園27カ所、近隣公園4カ所、風致公園2カ所、その他運動公園などを合わせて87万4千平方メートルを敷設、整備する方針で総事業費は110億円に上ると推定しています。

ここで、私たちは「健康で文化的な住みよいまちづくり」をするため、市が110億円の膨大な事業費を投じて、都市公園の整備を図る意義を理解していただくためにも、市民のみならず、

次に、都市公園の種類をあげましょう。一口に都市公園といっても、児童公園から広域公園、レクリエーション都市まで、その目的によって機能、規模などいろいろと違いますが大きくは基幹公園・緑地帯・特殊公園・大規模公園に分けられます。

基幹公園 次の5種類に分けることができます。

公園面積 87万4千平方メートルめざす

事業費総額は110億円・17カ年計画

の整備は人口の急増に追いつけず、本市の公園面積は市民1人当たりわずか1・1平方メートルに過ぎません。

わが国では住民一人あたりの都市公園面積の標準を6平方メートル以上と定めています（都市公園法施行令）が、市の現状は全国の都市公園の1人当たり面積2・9平方メートルの標準にもほど近い状

んに公園・都市公園の本来の姿と働きを知っていただきたいと考えました。

公園は私達の生活の中で、いろいろな意味をもち、いろいろな役割を果しています。そのいくつかをあげてみますと次のようなものがあります。

① 児童に遊び場を与え、児童の交通事故の

防止に役立つとともに青少年などの運動の場となります。

② 公園の緑は見る人の気持をやわらげ、緊張を緩和し、いこいの場を提供するとともに市を美しくするはたらきがあります。

③ 緑に囲まれたいろいろな公園施設は教養を高める場を提供し、情操教育の場となります。

④ 都市の中の公園は、気流を調節したり、ちり、防風、騒音の防止に役立つとともに、火災、地震などの災害のとき避難地として、また延焼防止の役割を果します。

次に、都市公園の種類をあげましょう。一口に都市公園といっても、児童公園から広域公園、レクリエーション都市まで、その目的によって機能、規模などいろいろと違いますが大きくは基幹公園・緑地帯・特殊公園・大規模公園に分けられます。

(1) 児童公園

幼児、児童のための公園です。標準面積は0・25ヘクタールで、1近隣地区（1小学校区に相当）に4カ所、どの家からも250メートル以内で公園に行けるように配置されます。ブランコ、スベリ台、などの遊戯施設が主な施設です。

(2) 近隣公園

近隣住民の日常的な利用を目的とした公園です。標準面積は2ヘクタールで1近隣地区に1カ所設置され、遊歩道、運動広場、芝生広場、噴水などの施設があります。

(3) 地区公園

地区（4近隣地区に相当）の住民の日常的な利用を目的とした公園で、標準面積5ヘクタール

「住みよい」

ルで1地区に1ヶ所設置され、遊戯施設、休憩所、ベンチなどの休養施設、または野球・テニス・水泳など手軽に行える運動のための施設などがあります。

(4) 総合公園

都市住民の休息、娯楽、散歩、遊戯、など総合運動的な利用を目的とした公園で、標準面積は10ノ50ヘクタール、良好な自然景観のなかに遊戯施設などのほか、いろいろな施設があります。

(5) 運動公園

都市住民が運動を楽しむことができるように緑の中に各種運動施設を配置した公園で、標準面積は15ノ75ヘクタールです。

遊歩緑地

主として、産業公園を防止するために工業地と一般市街地との間に設けられる緑地です。

特殊公園

下の4種類に分けることができます。

(1) 風致公園
樹木地や水辺地など、良好な自然・風致を保存し、その景観を美しめるようにした公園です。

(2) 動物公園

主な施設が動物園や、植物園である公園です。

(3) 歴史公園

史跡、名勝、天然記念物などの文化財を保護・保存し、広く人びとが鑑賞することができるようにした公園です。

(4) 墓園

墓地部分が全域の50以下で、残りの園地部分を景観の良好な屋外レクリエーションの場として利用できるようにしたものです。

大規模公園

都市圏を越えた遠方の人にも利用される大き

くて、様々な施設のある公園で次の2種類に分けられます。

(1) 広域公園

広域的な、季節的なレクリエーションを対象とした公園で標準面積は50ヘクタール以上です。

(2) レクリエーション都市

大都市の住民のレクリエーション需要に応じるためのもので自然環境の良好な地域を主体に大規模な公園を中心にして、各種レクリエーション施設を配置した地域です。

以上述べてきましたように、都市公園の働きと種類についておわかり願えたでしょうか。
『おわり』
(都市計画課)

市民わすか1・1平方メートル

赤信号 老人 子供 白い杖

今年の交通安全スローキマ

悲惨な交通事故を少しでも減らそう、との願いをこめて、今年の交通安全スローガンが次のように決められました。

みんなで安全に心がけ、明るく、街明るい家庭をつくりましょう。

(運転者向け)

赤信号 老人 子供

白い杖

(歩行者向け)

話合う家族で事故のない

世界

(子ども向け)

信号が青でも よく見て

わたろうね

(建設課)

不動産無料相談所を開設

宅地、建物など不動産の取引をされる場合、安心して売買ができるように、また不動産をめぐるトラブルなどでお困りの方に不動産無料相談所を次のとおり開きます。

とき 2月7日(月)
午前10時～午後4時
場所 大野城市白木公民館
(西鉄白木駅前下車2分)
主催 福岡県建設部・県宅地建物
取引業協会

私たちはいつもイライラ。皆さんも
話機にもやさしさといたわりを。
(電電公社)

電話機のほやき

ある日の昼休み電話機同僚が
しゃべりしていました。
「正月早々ばってん近頃はどうも
疲れやすいばい。どうしてやろう
かな？」
「無駄な仕事をし過ぎる

もんね。電話をかける時に聞かう
人が多からうが。」
「番号をうろ
覚えのままダイヤルする人。間違
いのもとやね。」
「指止めまで正
確に聞かない人も好かんね。」
「呼
出音を出しとるのに持ち切れん
ですぐ切る人も多からう。」
人間のことばが解らない電話機

民事・家事の無料調停相談
福岡県民事家事調停協会主催の無
料調停相談会が次のとおり開か
れます。相談担当者には民事・家事調
停委員、福岡県品裁判所職員。
▽とき 2月2日(水)
午前10時～午後3時
▽ところ 大野城市中央公民館
▽相談事項 交通事故、金銭貸借
土地家屋、公費、離婚、相談
その他。

春日市の、多年の懸案の一つであった「都市計画税」を創設するための春日市税条例の改正が、9月の定例市議会から引続き慎重審議を遂げられたうえ、去る12月18日に可決されました。

都市計画という仕事は、非常に多額の経費を要する事業であります。市報「かすが」(12月1日号)によりますと、公共下水道・公園・道路・区画整理だけで、410億円を要するとあり、計画年度は、短いもので9

いたのでは、遅々として進まずその間に、乱雑・無秩序な市街地が発生しているのが現状で、将来これを改訂するには、全く絶て金とも言える、種物その他物件の移転補償費が、著しく増大して莫大な経費が必要となるばかりか、移転補償の協議に長い日時を費やし、事業の完成が遅くなり、労多くして効少ないことなるのであります。

このたび、創設された都市計画税の昭和52年度の収入見込額

増大して、市街化を予想される区域については、組合の設立を強く指導し、これを育成して乱雑・無秩序な市街地の発生を未然に防止するように努めること。

その第二は、公共下水道の事業も、県が行っている流域下水道事業とちがはぐにならないように急速に伸ばすこと。

その第三は、道路・公園については、まず用地の取得を先行し、工事は財源のあり次第漸次



都市計画の

進め方について

星 敏雄



年、長いものは26年という完成までには長期間を要するといっています。

このような長年月の間には、物価の上昇によって、完成年度が遅れることもあり得ることだし、また既成市街地の改造も必要になってくるので、都市計画の得策は、なかなか多岐多岐を思わせます。

このように都市計画の事業は非常に金のかかる事業でありますから、一般財源だけに頼って

を、市は1億3千万円と想定しており、これだけの自主財源があれば、これに国および県の補助金、それに地価を加えると、事業種目によっては、約10倍の事業が進行できると説明しているのであります。

そこで、私は今後の都市計画の進め方について、一言意見を述べて、市当局のご参考に供したいと思えます。

その第一は、土地区画整理組合に対する財政援助を、さらに

行うこと、春日市の性格は、健全な住宅都市であります。勢が、緩やかで、公園、運動場など公共空地の多い「住みよいまち」づくりが、一日も早く実現することを、強く期待するものであります。

星さんは府内務省を経て愛知県都市計画課長、福岡市都市計画課長などを勤められた都市計画のベテラン。福岡市常任監査委員、東赤水地区駐在員のもと現在、春日市都市計画審議会委員、75歳。



ボーイスカウト第一団 年少隊が相撲大会

ボーイスカウト春日第一団年少隊(カブスカウト)の少年たちは70人が11組に分れており、毎月共通のテーマを決めて組ごとに成果を競っています。その仕上げにカブ相撲大会を11月30日市民体育館の土俵で戦いました。各人がつくった化粧まわしを披らうし、本物そっくりの土俵入りや個人戦など、華やかに負けず頑張りました。



白水池こども会の Xマスの集い

白水池地区こども会はクリスマス・パーティを12月19日(日)市民体育館で催し、75人の子ど

もたちに須川、鹿毛正副会長も加わって年末の一日を楽しく過ごしました。

ボール遊びゲーム大会のあとXマス・プレゼントを交換し、おいしいブタ汁会にうつりました。(写真はボール遊びゲーム)

赤井手(小倉)で区画整理事業工前に発掘を開始しました。

春日中学校裏の丘陵地で、竹ケ木の前方後円墳の北側にあたります。その最高部に、宮に小倉大塚といっている円墳がありますが、すでに盗掘されています。残った土本の礎木がその首を照っているようです。

この丘陵上に立ちますと、北

赤井手の発掘調査



の福岡市はもろん油山、菅原山、雨の九千部山のアンテナ、東の若杉山、三郎山など四方の景観を觀賞するにはほんとうに好適の場所です。いろいろ問題を含むものとは思いますが、もし公園化ができればなまと思わず独り言をいいました。

この地は有名な岡本遺跡に近接しているし、県文化庁も重要視しているようです。

5、6年前、西北のふもとに家が三軒建てられたとき、赤生後期の蓋が出土しました。赤土を削ってみますと、柱穴が無数に現れました。また通河川と平行して住居防衛のため掘られた溝の中から赤生後期の土器が埋まって出土しました。この溝は三軒屋の方に傾いていたものと考えられます。

住居跡群の上段に直線4位位の深い穴があり、黒色土から陶器性の粘土の中から赤生後期の土器が出てきました。これは貯蔵穴か、水汲み場か、現在のところはまだはっきりしません。人が人為的な貯蔵です。その粘土には多量の葉が積み重なっているし、葉から樹皮まで切らかなものもありました。木製の器具(くわ)も出土しました。春日では最初の木製具の出土品です。さらに、赤生後期の瓦器造ともな杉材で作られた何かの柄であろうと思われるものを発見しました。

この時代に、このようなものをつくる鋭利な刀物があったのかと驚かされました。

(鬼井・中央公民館長)



地域活動のお手伝いに「コミュニティ」コーナーを設けました。コミュニティは「地域社会」とも訳します。

朝夕、お互いに顔が合っても、隣人との間に挨拶もないギスギスした昨今、趣味やレクリエーションを通じ、その他の関わりでグループや仲間をつくる地域活動が春日市でも盛んです。楽しい小社会、を大きくし、住みよい社会にしようというわけです。各地区や公民館、その他の活動・ニュースをお知らせください。このコーナーでご紹介します。でんわ501-1131 市長公室(内線77・83)



活躍する千歳町放送局

16年も続く「筑紫旬会」

千歳町に16年も続いている俳句の同好会「筑紫旬会」は公民館に毎月第2日曜日夜と第4土曜日午後の2回、18人の会員が集まり、熱心に句作しています。

早稲であるべき田舎地域も、いまでは車が列をつくり、田舎は宅地に転用されて家が増え、いきました。都市化に伴って、住民相互の生活環境の差

声かけ合える仲間づくりを

興や雑談化する世間の反動で失われていく住民意識・連帯感を取り戻そうと、公民館の役員みなさんと一緒に、市民活動に、その廣出に言葉を出し合い、努力しています。

公民館を拠点にした読書・野外活動を通じて、住民のみならず、外活動を通じて、声のかけ合える仲間づくりを目標にしています。野外活動の区運動会には約1300人、区の人口の約4分の3の参加がありました。今後の課題はコミュニティづくりの推進体になる指導者の発掘・これを中心にしたグループづくりと連絡の輪を広げることです。

下 白水
区長 北原 安夫

千歳町公民館に昨年8月から取り付けられた放送設備は、市からの回線や通達事項をはじめ、町のみなさんの毎日の暮らしに欠かせぬ事柄一切を173丁目までの750世帯全部に放送しています。

放送開始は8月15日夜の盆踊り、営業関係の放送は一切ダメ。放送局の活躍に指導の栗本区長さんも設備費のひねり出しには頭をいためています。

(写真は放送中の栗本区長)

市・県民税の申告

2月21日から受け付け

昭和52年度の市県民税、県民税の申告受け付けが近づきました。お届けする申告書は、市県民税・県民税の税額を算出するときの重要な資料です。次に該当する方は必ず申告してください。

① 昭和52年1月1日現在、春日市内に居住されている人で、51年中に収入のあった人。

② 給与所得者で、51年中に毎月、給料から市、県民税を徴収されていなかった人。または、中途退職された人。

なお、所得税の確定申告書、または給与所得者で事業所を通じて給与支払報告を税務課に提出された人は申告の必要はありません。

申告に必要な証明書（昭和51年中の収入が明らかでないもの、生命保険、医療費）などは早めに準備しておいてください。

市県民税、県民税の申告書および説明書は、市役所・東支所・春日駅公民館・筑紫園遊日の出支店に用意しております。（税務課）

日	時	会場	受付地域	種目	
2月	21(月) 9.00~15.00	千歳町公民館	千歳町・光町・宝町・大和町	市・県民税	
	22(火)	春日原公民館	春日原東・北・南町・徳野		
	23(水) 9.00~15.00	春日公民館	春日・原町・徳利岡地		市・県民税
		小倉公民館	小倉・竹ヶ本・板口町・仙支町		
	24(木) 9.00~15.00	岡本公民館	岡本町・温次・日の出町・神明町・若草・春日台・大和町一部		市・県民税
		下白水公民館	上白水・下白水・弥水全域・白水池		
26(土) 9.00~15.00	紅葉ヶ丘公民館	紅葉ヶ丘・ちくしヶ・若葉台	市・県民税		
	28(月)	桜ヶ丘公民館		桜ヶ丘・教養住宅	
3月	1(火) 9.00~15.00	春日市中央公民館	市内全域	市・県民税 所得税	
	2(水)				
	3(木)	春日市中央公民館	市内全域		
	4(金)				
	5(土)				
	7(月) 9.00~15.00				
	8(火)				
	9(水)				
	10(木)				
	11(金)				
	12(土) 9.00~15.00	筑紫税務署	市内全域		
14(月)	春日市中央公民館				
15(火)					

※3月5日(土)12日(土)の所得税申告受け付けは午前中です。

今月が納期です

固定資産税 第4期

2月に納めていただくのは、固定資産税(第4期分)です。

なお、口座振替をご利用の方は預金残高の不足のないよう準備をお願いします。(税務課)

防衛庁共済組合で職員募集

防衛庁共済組合で女子職員を若干名募集しています。

▽資格 18/22歳、学歴は問いませんが、3級程度、市内大和町5丁目防衛庁共済組合福岡支店へ販売業務に従事

▽募集期間 2月1日/28日まで
採用試験その他の問い合わせは春日市大和町5丁目12「防衛庁共済組合福岡支店」番591-1102
0 内線325へ

お知らせ

水通料金集金人を募集

水通料金集金人は、毎年年度の水通料金集金人とメーター検針人の募集をしております。

年齢、男女は問いません。明朗快活で健康な方でしたら、どなた

でも、毎月短期間で、簡単に出来る仕事です。しかも給与次第では高収入が得られます。詳しいことは左記にお問い合わせのうえ2月14日までにお申し込みください。

春日市原町2-30 春日市水道局 番571-17001

老齢年金の受給者は

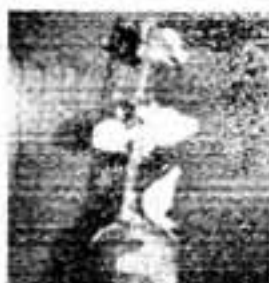
忘れず「現況届」提出を

2月15日までに

国民年金は、年に4回(通算老齢年金は年2回)に分けて、みなさんが年金を受け取る条に該当しているかどうかを、国が毎年確認する必要があります。このため、国民年金の老齢年金を引続き受けるためと通算老齢年金の受給者は2月15日までに「現況届」を提出してください。



老齢年金



2月のこよみ

- 1日(火) ちくし会
- 2日(水) 中央学校
- 3日(木) 節分・木彫教室
- 4日(金) 絵画教室
- 6日(日) 老人大学・青年学校
- 8日(火) まちの政治学校・ママさんコーラス・ちくし会
- 10日(木) 木彫り教室
- 11日(金) 建国記念の日
- 13日(日) 盆栽クラブ
- 15日(火) ちくし会・ママさんコーラス
- 16日(水) ほけの会
- 17日(木) 木彫り教室
- 18日(金) 絵画教室・食生活学校
- 20日(日) 青年学校・菊花協会
- 21日(月) 市県民税の申告受けはじめ
- 22日(火) ちくし会・ママさんコーラス
- 24日(木) 木彫り教室
- 25日(金) 絵画教室
- 26日(土) たけの会
- 27日(日) 郷土史研究会
- 28日(月) 固定資産税納期

〔上の写真〕中央公民館ホールに生けてあった福寿FoxFace(狐の顔)は学名ソラヌム・マンモースム(乳頭が多い)北米テキサスなどに分布し、わが国には鹿児島県の玉利幸次郎氏が昭和10年ジャワのポイテンツルグ植物園から導入、新傾向生花に用いています。和名はツノナス。

クリーンなゴミの出し方

日までに、必ず「国民年金受給者者権」を提出してください。この方々には直接、社会保険庁から届出用紙が送ってありますので、忘れずに提出してください。

なお、2月15日までに「祝賀届」の提出がないと、昭和52年6月 所定年金額、東支所年金額におおむね1割増しの支給が受けられない。お忘れください。

祝賀届については、西

よい園芸肥料と

土づくりに

台所くずの生かし方

▽魚の洗い汁 ゼラニウム等の肥料に混ぜると効きます。
▽魚の鱗 樹木の周り50センチ位に犬糞が溜り過ぎないように深く埋める。(腐かいい季節になってウリがわかないように、一度蒸るとよい)

▽野菜や魚などを包んだ紙・袋 焼いて灰分にし、肥料として使う。
▽餅のガラ 砕いて草花の根元や鉢植えの根元にかける(石灰分肥料)。
▽枯葉や落葉 焼かしてしまわずに、野菜くずや魚を洗ったくずと混ぜて堆肥に使います。

▽ミカンやリンゴの皮 ミカンやリンゴなど果物の皮などは、畑や庭木の間に生け込み、食物の残り物や野菜の切りくずはニワトリのえきにした後、燃えるものは畑の中で燃やして肥料にします。

「台所から出るゴミは、そっくり良い肥料になります。ゴミに出すなどもったいないですよ。庭先などに埋めると、雑草や草花にはよい土になり、肥料をやっても、よく効きます。化学肥料を買いにみえたお客さんにもすすめたいです。」とは市内の園芸品店王Rさんのお話です。

母親教室

健康な赤ちゃんを産み、元気に育てるための母親教室を次のとおり開きます。

第1回 10日(第2木曜日) 妊娠とは・出産の準備・安産のために

相談コーナー

相談料は無料です！
家庭児童相談室

〔日祭を除く日〕午前8時30分から午後3時まで
〔土曜日〕午前10時から午後3時まで
市社会福祉協議会内、問い合わせ番581-7225

心配ごと相談所

〔毎週水曜日〕午前10時から午後3時まで
市社会福祉協議会内

〔毎週水曜日〕午前10時から午後3時まで
市役所、連絡は番501-1131

交通事故相談所

〔毎週日曜日〕午前10時から午後3時まで
市役所、連絡は番501-1131

不用犬は市役所へ

不用犬の引き取りは、毎週水曜日午前9時から4時までです。2月2日、9日、16日、23日、他の日は引き取りません。(衛生課)

結婚相談所

〔毎週水曜日〕午前10時から午後3時まで
市社会福祉協議会内、問い合わせ番581-7225

消費生活相談所

〔毎週水曜日〕午前10時から午後3時まで
市役所、連絡は番501-1131

第2回 24日(第4木曜日)

お産の時の心がまえ・赤ちゃんの暮らし・赤ちゃんの保育・家族計画
会場 市中央公民館
時間 午後1時30分から3時まで
講師 助産師・保健師 (衛生課)

増額して受けるには

国民年金の老齢年金

国民年金の老齢年金は、65歳から支給される筈ですが、もっと先へいつて支給を受ければ、本来の年金額より高い金額を受けられます。

この手続きを繰り下げ請求といいます。

老齢年金を受けるに必要な期間の保険料を納付しているか保険料を免除されている人は、65歳以前に申し出ると、65歳から70歳までの間のいつからでも年金を受けるようにすることができます。

この場合の年金額は、65歳から受けるはずの年金額に、次のような割合で加算することになっていきます。

「繰り下げ請求」の手続きもありません

◇66歳以上67歳未満で受ける場合 (12%加算)

◇67歳以上68歳未満で受ける場合 (26%加算)

◇68歳以上69歳未満で受ける場合 (43%加算)

◇69歳以上70歳未満で受ける場合 (64%加算)

◇70歳で受ける場合 (88%加算)

また、一たん、繰り下げの申し出をしても、それをとりやめて、いつでも支給開始の請求をすることができます。

この場合、老齢年金の支給は、請求をした月の翌月からになります。この繰下請求についての問い合わせは、春日市役所本庁、同支所の年金係へどうぞ



心身障害者の授産指導にグループ「山びこ会」をつくり組ひも教室を開いています。福岡の養護学校で音楽を教えていたところ編曲指導も担当するようになり
心障者の授産指導を
収 野 枝 (59)
白水池3組3



で、身体は不自由でも手先を使える作業をいと、特多織工場を訪ねて織子さんに習いました。ペットのついでにも手先が使える方は、連絡くださいばご指導いたします。電話501-4927

こんな電話は「遺言を」
「春日原のV.V.は、何者？」
これは市役所の電話交換手に突然かかってきた、市民の方からの問い合わせです。
市役所の交換台には同時に5、6本の電話がいつもかかっていて交換手はそこまで調べる余裕がありません。校所関係以外の電話は番号をお調べくださるよう、皆さんのご協力をお願いします。

2月の水道修理工事担当番店

1 (火)	三愛設備	581-0383
	宮本管工	581-1411
2 (水)	松永空調	581-5993
	大洋商会	581-0725
3 (木)	中原工務店	591-1400
	日本パイプ	581-0062
4 (金)	吉竹設備	571-0409
	三井設備	581-6071
5 (土)	筑紫商会	581-0386
	兩信設備	581-0393
6 (日)	宮本工業	582-4500
	安永商会	501-1621
7 (月)	トキワ設備	571-2577
	平田設備	581-2853
8 (火)	山藤工業	511-1030
	日宏商会	581-7638
9 (水)	寿工業	501-0844
	原田設備	581-6463
10 (木)	三機設備	05292-3-1414
	坂井設備	05295-2-2318

11 (金)	三愛設備	581-0383
	下尾商会	596-4004
12 (土)	松永空調	581-5993
	宮本管工	581-1411
13 (日)	中原工務店	591-1400
	大洋商会	581-0725
14 (月)	大興産業	565-5581
	日本パイプ	581-0062

(水道局)

文字通り大腸が過敏になっていく状態で、慢性の下痢や便秘を起こします。軽い腹痛や腹部の不快感をともなうことがありますが、大腸が過敏になっているだけで、ほかに病気がないのでも全身の消耗もなく、体重が減少することはありません。

下痢や便秘を主症状とする、大腸炎、大腸結核、大腸がんなどが完全に否定できて、はじめて過敏性大腸の診断が可能なのですから安易な診断は禁物ですが、この病気とはつきりわかれれば心配は不要。病気が患者に発症されただけで症状が消える例も少なくありません。

原因の大部分は精神的なもので、本人の自覚があるなしにかかわらず、家庭や職場などの悩み、ストレスを溜めこむと敏感に感じとっているのです。たとえば突然、精神的なショックを受けると食欲がなくなり、便秘や下痢になったりしますが、過敏性大腸の場合、精神的負担が慢性にかかっていると考えればよいのです。

(保健室)

心配のない過敏性大腸
一口医学 No 55