

12月1日
から

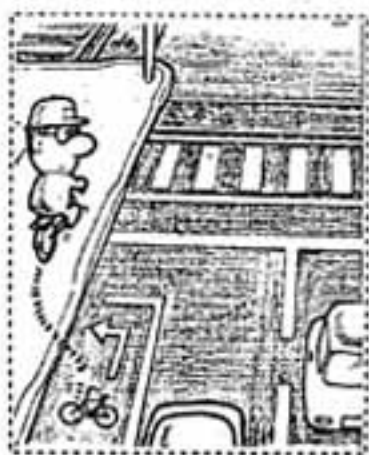
道路交通法が かわります

自転車の通行安全めざし

乗用者には交通ルール守らせる



自転車の新しい標示と新しいルールの説明をきくお母さんたち(宝町交差点)



道路交通法が、7年ぶりに大幅に改正され、12月1日から施行されます。今回の改正は2・3人に1人が運転免許を持つ「国民皆免許時代」を迎えて、クルマ社会の新しい秩序づくりをめざすものです。

主な改正内容は次のとおりです。その代わり自転車乗用者の側にも、キチンと守らなければならぬルールがあります。

横断帯が新設されます

自転車横断中
車は一時停止

自転車専用横断中の交通事故を減らすため、新しく自転車専用横断帯が設けられます。幅1・5以上の横断帯には、自転車の図柄入りの標識や標示がつけますが、横断歩道に併設される場所では、歩行者用の信号と共通になります。車は横断帯の手前でスピードを落とし、自転車横断中は必ず一時停止をしなければなりません。また、横断帯の手前30以内での追い越し、追い抜きは禁止となります。

「自転車進入禁止」の道路標示がつけられます。

「自転車進入禁止」の標示のある交差点では、自転車をいったん歩道の上にあげ、自転車横断帯を利用して交差点を渡らなければいけません。

歩行者用信号に従い通行を
歩行者との専用信号

自転車は、(歩行者・自転車専用)



12.1 No. 170

発行・編集 春日市役所市民公室
市役所 電話 (501) 1131

交差点への進入を一部禁止
交通量多い危険道路

交通のはげしい交差点などでは、自転車横断するのとはとても危険です。とくに、大型トラックなどに巻き込まれる事故が年々ふえています。

このような事故を防ぐために、交通量が多く、自転車の横断が危険な交差点には、新たに

「用」という標示がある場合、歩行者用信号の指示に従うことになりました。

現在、信号機は、車と歩行者用の二種類で、これまで自転車は車の信号機に従ってまわってきた。しかし、車と一緒に並んで走るのが危険な場所や交差点がふえてきました。

信号無視は罰せられます

このため、新たに「歩行者・自転車専用」の標識がつけられた歩行者用信号が設けられることになりました。標識の文字は白地に青い色で書かれています。

このような信号機のあるところでは、歩行者と自転車は同じ信号機に従うこととなります。信号無視は懲役三ヶ月以下、罰金三万円以下です。

(2面に続く)

歩道を通れる自転車は限定

歩道は車道寄りを行行

自転車の、歩道での通行が制限されます。これまで二輪の自転車だけは、標識のある歩道を通行できました。

ところで最近、自転車を利用する人がふえ、歩行者との接触事故も増加する一方です。そこで、歩道を通行できるのは、次の条件に合う自転車に限定されました。

大きさは、長さ1・9メートル以下、幅が60センチ以下。二

人乗り用の座席は「子供用」以外は認められません。この規格内であれば、荷台のついた三輪自転車も、通行できます。

とはいえ、歩道での通行は、中心から車道寄りを走り、速度は、歩行者におつきりそうにならなければ止まれるスピード、つまり「徐行」でなければなりません。また歩行者におつきりそうなきときは、必ず一時停止しなければいけません。

決められた自転車の安全基準

ブレーキ整備不良は処罰

自転車の安全基準が決まりました。

これまで自転車には、車の車検のようなものはなく、安全基準は野ばなしでした。そこで今回「これだけは、安全運転に必要」という、安全のための最低線が決められました。

まず、ブレーキです。ブレーキが不良で、思うように止まらない自転車ほど、危険なものはありません。時速10キロの速度で、3メートル以内で停止できるブレーキが基準とされ、ブレーキ不良の自転車に乗っている

と、3万円以下の罰金です。また、夜間は尾灯か反射器材をつけなければいけません。しかも100メートル後方から確認できるものでなければ失格です。色は赤色、またはダイダイ色で後ろから見える場所であれば、大きさやそれをつける所は、どこでもかまいません。

酒酔いは免許取り消し
自動二輪 ヘルメット義務づけ
道路交通法の一部改正は、このほかに自動二輪車、原動機付

き自転車の乗用車ヘルメットの着用が義務づけられました。また、高速自動車国道や自動車専用道路では、2人乗りしてはいけません。罰金は、いずれも3万円以下の罰金です。

暴走族に対する取り締まりが一段と強化され、また、麻薬や覚せい剤を飲んだ車の運転と酒酔い運転は厳罰で、15点に引き上げられ、一度の違反で免許は取り消されます。

たのもしい

市民の文化活力

文化祭を見て

龜谷市長

と感心しました。また消費生活課や女学生生活館などで集められた市民のデータは、日常の市民生活に役立ててほしいと感じました。

春日市の秋を飾る恒例の第5回文化祭は11月2日から3日間、市民スポーツセンター体育館を会場に催され、延べ約2万人の市民が参加、1年間の努力を傾けた各会場の出品物を鑑賞しました。

出品点数は総数2千点と昨年を上回りましたが、会場のスペースがうまく使われて、各会場でも「ゆたかりしていた」と参加者に好評でした。

龜谷市長も3日、全会場を巡り、展示作品を鑑賞したのち次のように感想を述べました。「出品数も個数も多いが質の面で各部門とも格段と向上していますね。とくに絵画など、1年であれだけ素晴らしいものが



保育園・幼稚園児の作品もいっぱい



「よりよい消費生活展」会場で行われた着色用の分析・実験コーナーは子どもたちでいっぱいでした

生け花会場はまるで各流派の競演会。見事な出来栄に会場を行きつ戻りつ

苦しい国保の台所

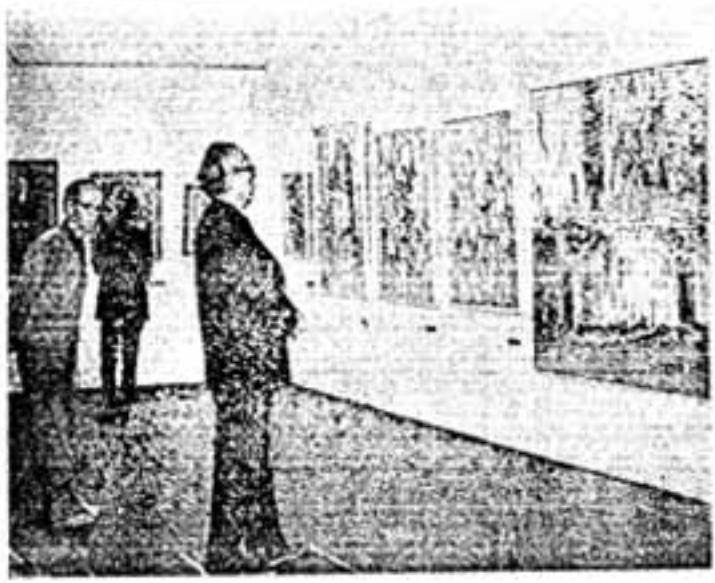
上

病気がケガをしたとき、
 すぐ病院へというこ
 とからもわかるように、
 いまや国民健康保険と私
 たちの日常生活とは、切
 り離せない大切なものにな
 っています。ところが、こ
 こ数年、医療費の
 増加は著しく、医療財政
 を預かる国保の台所は苦
 しいものになっておりま
 す。このまま医療費が増
 えつづけると、せっかく

国保支える保険税

納期内におさめましょう

の「相互扶助」を目的とした制度も
 崩壊しかねません。
 原則としては、保険税の値上げに
 よって補うことになっていますが、
 そうすると、毎年保険税の値上げを
 しなければならなくなり、ますます
 皆さんに経済的負担をかけることにな
 ります。これを防ぐためにも、各
 人がムダな医療費を使わないように
 気をつけなければなりません。しか
 し、病気がケガは、突然、おそうこ
 とが多いものです。そんなとき安心
 してじゅう分な治療を受けられるよ

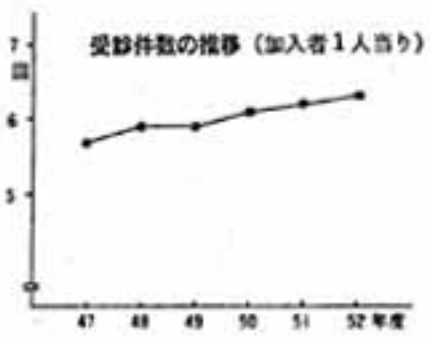


(左) 「検査」会場では、市長も参観速度を
 少しゆるめて
 (右) 「あらッノSさん」ところのKちゃんの
 「上手だね」と若い夫婦の会話
 (昇道会場で)

30%	一部負担金	↓患者負担↑	↓医療費増↑
45%	国庫負担金	↓保険者負担↑	
25%	保険税		

医療費の負担区分

うに皆さんが会費である保険税を出
 しあっておくことが大切です。納期
 内に納められるよう皆さんのご協力
 をお願いします。



文化祭 菊花入選者

- ▽市長賞 大輪六鉢組
吉武鉄夫 (在ヶ丘)
- ▽市場会議長賞 大徳組
柴田利郎 (下白水)



菊花展会場で「懸がい」づくりの
 説明を受ける市長

- ▽教育委員会賞 大輪三鉢組
江口一雄 (春日原町)
 - ▽教育長賞 大徳組
野平光徳 (須玖)
 - ▽天賞 大輪六鉢組 (松本光雄・岡本)
大輪三鉢組 (武末スミ子・畑玖)
小徳組 (井上とし子・徳村)
 - 益殿 (早田輝光・須玖)
 - ▽地賞 大輪六鉢組 (柴田利郎・下白水) 同 (徳水宗雄・平原) 大輪三鉢組 (山本重忠・岡本) 益殿 (岩瀬 輝・平原) 大徳組 (早田輝光・須玖)
 - ▽人賞 補助 (岩瀬 輝・平原)
 - ▽高齢者賞 大輪六鉢組 (御井文右エ門・小倉) 同 (中島英雄・赤木)
 - ▽特別出品 大輪六鉢組・大徳組・細賀六鉢組 (海藤義太郎・昇町)
- ※ カッコ内の地名は所属の菊花展
 会支部です。

「郷土の文化財を大切に」

きまると

郷土史研究会が中央公民館の援助の下に行った「郷土の文化財を大切に」する標語運動は、市外からも多数の応募があり、総数134点に達しました。入賞者の発表と表彰は、11月3日文化祭会場で行われました。入賞標語つぎの通り。

第一席 市長賞

文化財 守り育てて 豊かな郷土

下白水 吉原 牧子

第二席 教育委員会賞

文化財 豊かな町の 明日の輝

千歳町 林田 隆彦

第三席 文化協会賞

文化財 守る美風を 子に孫に

鞍手 佐々木武志

第三席 郷土史会賞

秩那うよ、未来の為の文化財

春日小4年 吉村 順二

(佳作)

○私達の この手で守ろう 文化財

春日小4年 石田 敬治

○文化財生かす暮らしに明日がある

折 尾 井丸 礼

○子々孫々 守り伝えん 故郷の宝

神明町 西木 大介

○文化財 守ろう秩那う 伝えよう

春日台 中野 直子

○結びあう 心で守れ 文化財

千歳町 北島九州男

○春日の道徳は日本のルーツ

郷土の誇る文化財

下白水 谷 直温

おわび 市報11月1日号4面「短歌教室が賞状授賞第一編を出版」の記事で「1年間の成果をまとめ」が1週間となっていましたのは誤り。また、5面「市民商大会」の期日11月21日は12日の誤りでした。訂正しておわびします。

みなさんのページ

第4回 春日市走ろう会

開催のお知らせ

春日市恒例の走ろう大会を左記のとおり開催しますので、市民の方の多数の参加をお待ちします。

▽日時 12月3日(日)

12時15分から開会式

12時30分 競技開始

▽競技種目

▽種別の部(駅伝)

町内公民館・市内各事業所

・クラブ対抗

個人の部

1・5キロコース(小学生)

人口の急増により、昭和48年に

新設されました。現在、児童数は

580人です。この学級数ぐらい

が理想的ですね。

教育面では、あいさつの励行・

物を大切にすることをモットーに

しています。家庭とも連携をとり

ながらPTAと一体化してすすめ

ています。



須玖小学校

あいさつの励行・物を大切に

また、子供たちを前面に打ち出す考えで、行事教育を実施し、その中から自信と誇りを持たせようと努力しています。例えば、この秋、開催された体育会では開会式の開会のことばを子供たちにしてもらいましたが、立派なものでした。やればできるんですよ。



八尋 知七 校長

春日の地名

■(なぞ)解(と)き
ではありませんが、私が春日市の地名を調べていて、一番驚いた地名に比良(須玖)があります。これはヒエリリと読まれています。比良(ひえ)風のことです。神(ひえ)は昔は主

比良風という地名

思っていました。神が作られたことが地名によってわかったことは意外でした。神民のシラは一般に畑か田のことですが、元来は後(あと)または跡のことです。芋畑をイモシラ、麻畑をアサシラといっています。ですから神民は神田(または神畑)か神田の跡地ということになります。比良(須玖)というのがあります。これも芋畑のことか、麻畑の跡地です。だが同じ風でも井原(小原)のシラは米、終点という意味で、イは水路のことですから水路の下流ということになります。

(松永)

婦人電気教室の会員を九州電力サービスセンターで募集しています。イ、ミセス、年齢を問いません。受講料は無料。希望者はセンターにお申し込みください。

●金はいずれか、午前のクラスは10時から正午まで、午後のクラスは午後1時から3時までです。定員420人。同教室を卒業すると、きもの着付け・七宝焼などの趣味教室にはいれます。

公民館だより

「ちとせ瓦版」を発刊

千歳町公民館が「ちとせ瓦版」を創刊しました。地域の出来ごとのほか、老人会・婦人部・青年部・子供育成会・子供会などの活動も年4回に分けて報道され「住みよい街づくり」を推進しようと思気込んでいます。

今度は何をつくりませんか

頃秋公民館の公民館ニュース「すく」は毎号、作ってみようコーナーで子どものおもちゃの手づくりを指導しています。第6号はく竹トンボ、第7号はくやじろペー、子どもたちに遊ばれているとか。さて今度は何をつくりませんか。

数修ママさんチーム猛練習

数修地区で今年5月結成されたママさんバレーチームは毎週土曜日、団地の空地につくったコートで猛練習を続けています。初戦以後、数試合で惨敗したため不敵の強力、チームをめざし、全員が20試合の若さをぶっつけています。

お米を手作りで スカウトが稲刈り・脱穀

毎日いただくお米を、ぼくたちの手で！とボーイスカウト春日第一団のカブ隊27人、ボーイ隊25人が10月下旬春日地区の川んぼで稲刈りをしました。これは、スカウトたちがいつも食べている「お米ができるまで」の研修で、去る5月に田植した



刈った稲はリレー式にすばやく手漕ぎされ、束ねられていく

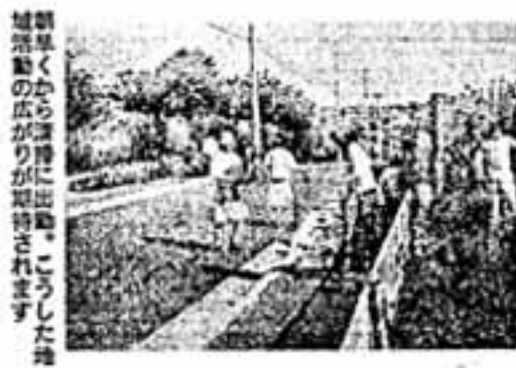
ものが変わったもの。このあと脱穀し、モチつきをして、市の無農薬にも配られるそうです。

自分のまちもきれいに

市道掃除に当番制

松ヶ丘

今年4月、新しく地区として発足した松ヶ丘地区では毎月1回、各組ごとに所轄当番を決め、自分たちがいつも通っている市道の掃除と道路



朝早くから清掃に出動。こうした地域活動の広がりが期待されます

わきの取取り作業をしています。10月22日の日曜日、午前8時30分から、それぞれカマ・クマデをもち、ゴミ拾い、草取りに備をだし、きれいになった市道にニコニコ。「やはり自分たちのまちは自分たちできれいにならなければ。いい気分です」とある婦人たち。



どなたか判りますか(右から亀井中
央公民館長、上野誠興クラブ会長、
黒川功は児童中央公民館職員)

仮装行列でにぎわろ

中央公民館の各学級で学習活動している社会教育学級生のレクリエーション大会が10月22日午後1時から春日小グラウンドで行われました。この大会には、老人大学・青年教室・食生活学級・絵画・茶道・書道・ママさんコーラス等の学級生に家族も含め、若幼男女約400人が参加。全員を色別に分けて対抗レースや仮装行列でにぎわい、秋の一日を楽しみました。

学校のつながりを強くし、地域に広がっていくのがねらいです。



問い 住民票を取るのに、同じ大和町に住んでいて私は東支所、近くの友人は本庁に行きましたが、どのような区別になっているのですか。

(大和町4丁目 K子)

お答え 市では、市民みなさんの便宜をはかるため、窓口関係の届け出(戸籍、住民票、印鑑登録など)を本庁と東支所に分けて受け付けています。つぎの地区にお住まいの方は東支所で、それ以外の地区にお住まいの方は本庁で届け出をしていただくようになります。

甲田 下白水634-1-1

春日市役所市長公室

東支所の管轄 春日・原町・坂

電話(011)331-1131 内線311

12月のこよみ



(老人大学) 本学が中央公民館に贈ったスリッパ入れ

- 1日(金) インフルエンザ予防接種
- 3日(日) 第4回春日市まろう大会(午後1時市民スポーツセンター) インフルエンザ予防接種(昇町・春日公民館)
- 5日(火) インフルエンザ予防接種(岡本・中央公民館)
- 6日(水) 同(下白水・若菜台)
- 7日(木) 同(上白水・千歳町)
- 8日(金) 同(須玖・ちくし台)
- 10日(日) 市議会議員杯バレーボール大会、前田杯柔道大会
- 12日(火) 同(岡本・中央公民館)
- 13日(水) 同(下白水・若菜台)
- 14日(木) 同(上白水・千歳町)
- 15日(金) 同(須玖・ちくし台) 年賀状特別取扱い受付はじり、年末自治会くし予約券引替えノ切
- 19日(火) 三期混合予防接種(千歳町・中央公民館)
- 20日(水) 同(岡本・下白水)
- 22日(金) インフルエンザ予防接種(市役所西別館)
- 25日(月) ごみ不法投棄防止週間 固定資産税、国民年金が戻料、国民健康保険後払期間
- 28日(木) 官庁ご用納め

人権を尊重しよう

4日から「人権週間」

12月4日から10日までは第30回「人権週間」です。

これは、1948年(昭和23年)12月10日第3回国際連合総会で「世界人権宣言」が採択されたのを記念して設けられ、本年は30周年を迎えますので、福岡県警・福岡県人権擁護委員連合会は

○人権の共存・対話によって明るく住みよい社会をつくろう。

○差別差別をなくそう。

○婦人の地位を高めよう。

を重点目標と定め、人権思想の普及徹底につとめています。

なお、人権問題や法律問題その他いろいろな悩みごとのある方は、地元の人権擁護委員や法務局(支局)に御相談ください。

相談は無料、秘密は厳く守られます。

当市の人権擁護委員はつぎの通りです。

- 石井 晃 (春日原北町5-15) 業(組) 2284
- 原田 弘 (春日1531-1) 業(組) 9637

春日市で無料人権相談

春日市でも無料人権相談を次のとおり行いますので、人権問題でお困りの方は遠慮なくご利用ください。

- ・日時 12月5日(火) 午前10時/午後3時
- ・場所 市役所市民相談室
- ・担当者 春日市人権擁護委員 福岡県警員 福岡県警員

※ 相談は無料です。

身体障害者職業訓練生を募集

北九州市の国立訓練校

国立・県営の福岡身体障害者職業訓練校(北九州市)は昭和54年度の職業訓練生を募集します。

国民年金の掛金(保険料)はお忘れなく

小包・年賀はがきは早めに小包は、押し詰まってお出しになると、折角の贈答品が年内に配達できなくなり、12月15日まで、年賀状は12月15日から受け付け、特別取り扱いは20日までに、また、郵便番号は、現在は住所の一部です。正しくは、お書きください。(場多所郵便局)



12月は国民年金の保険料第3期分(10月・11月・12月)の納付期限です。

保険料を期限までに納めないと、ケガや重病になったときの障害年金や、万一、ご主人が亡くなられたときの母子年金などを受けられないことがあります。また、納め忘れたままにしますと、受給権に届かないようなことになり、忘れずに納めましょう。(市民課)

身体障害者に、その障害に適合した技能を習得させるため、国の委託を受け、県が運営している職業訓練校です。

▽応募資格 義務教育修了(54年3月修了見込を含む)または同等以上

▽応募手続 入校願書類を近くの公

相談コーナー

相談料はかかりません!

家庭児童相談

(日祭を除く)午前9時から午後5時まで(土曜は午後3時30分まで)市役所福祉事務所内。子どもさんの心配ごとでしたら何でもご相談ください。

お問い合わせは業(組) 1131

心配ごと相談

(毎週水曜日)午前10時から午後3時まで市社会福祉協議会内の調剤所で、心配ごとほとんど何でもご相談に応じます。

ご連絡は業(組) 7225にどうぞ。

消費生活相談

(毎週木曜日)午前10時から午後3時まで市役所の市民相談室で、お買い物の相談・苦情相談にも応じます。

ご連絡は業(組) 1311です。

結婚相談

(毎週木曜日)午前10時から午後3時まで市社会福祉協議会内の調剤所で、相談は無料、ただしお申し込みの費、通信費として1千円だけお願ひしています。

お問い合わせは業(組) 7225

交通事故相談

(毎週第1・3木曜日)午後1時から午後4時まで、商工会で、連絡は業(組) 1407にお願ひします。

共済安楽所に54年1月20日までに提出してください。

▽選考 54年1月31日(水)開校で
▽入校 4月5日、授業料は不要、開校期間中は月約6万5千円〜7万7千円の手当が付きまます。

▽就職 調理修了までにはほとんど就職が決定します。

※詳しいことの違い合わせは左記へ
北九州市小倉北区坂崎町2-1
電話093(旭)2600
福岡県身体障害者職業訓練校

母親教室

妊婦の身体・出産および育児に對する不安をなくし、健康な赤ちゃんを育てるための母親教室を次のとおり開きます。

まだ、出席なさっていない方は、出席してください。

講座の内容は次のとおりです。

第1回 14日(第2木曜日)
第2回 21日(第3木曜日)
第3回 28日(第4木曜日)

妊婦とは、安産のために、お産の心がまえ
第2回 21日(第3木曜日)
出産の準備・家族計画・赤ちゃんの顔あみ・赤ちゃんの胎動と保育および産後

▽会場 市中央公民館
▽時間 午後1時30分〜3時
▽講師 助産婦・保健婦
(衛生課)

緑のメモ

住宅の庭さきや植え込みには、小鳥を呼んで觀賞するものも多くありません。庭木の配植や種類に工夫を凝らすだけで、キツバト・ツグミ・グミ・ヒヨドリ

「小鳥の来る庭」はいかが

リ・メソロ等

庭の周囲りに高木を密に、その内側には低木を植えます。この中には、花木や、果樹を

庭のまわりには、芝を植え、その中に結實台・盛土・水浴槽を置かれてはいかがでしょうか。

(都市計課課)

簡易保険からのお知らせ

簡易保険の保険料の払込みは、前もって何ヵ月分かの保険料をまとめて払い込むと大変お得になります。詳しくは、最寄りの郵便局へお尋ねください。

カブスカウト新隊員を募集

ボーイスカウト春日第2回は小学2〜4年を対象にしたカブスカウト新入隊員を募集しています。

「奉仕と感謝」の仏教精神と生活技能を身につけさせ、立派な市民になる基礎づくりを目指しています。

入隊費3千円(メッパカチーフ、ハンドブック代など含む) 定員になり次第締め切ります。

申込先は春日市下白水、浄愛寺内、ボーイスカウト春日第2回室(旭)6765へ

恒例の植木即売会開く

12月8日〜11日

初冬の恒例行事「市・市役所組合の共同主催による第8回植木即売会」を12月8日(金)から11日(月)までの4日間、市民スポーツセンター広場で催します。

なお、開会時間は、午前10時から午後5時まで。

この4日間は、記念の苗木を栽培者に1本ずつプレゼントするほか、苗木・庭園のご相談に応じます。みなさんの、ご来場をお待ちしています。

ごみ不法投棄防止週間

25日〜30日 ご協力ください

12月25日(月)から12月30日(土)までの6日間は年末のごみ不法投棄防止週間です。

年末には、大掃除などで出たごみ、空き缶等が出てくる、いわゆる「不法投棄」がふえます。

市では、この期間、不法投棄防止パトロールや不法投棄防止看板の設置等を実施し、これらの防止に努めます。

市民のみならず、ご協力がなくては、効果もなかなか上がりません。

市民のみならず、不法投棄を見かけられた方は、衛生課まで、次の事項を連絡ください。

▽不法投棄の日時・場所・種類・量
▽車種・ナンバー・色・番号等



12月の道路工事お知らせ

道路工事により付近の住民のみならず、通行人などにも大変な迷惑をおかけしていますが、よろしくご協力のほどお願いいたします。

(舗装工事箇所)・南福岡ゴルフパターニングセンター入口付近道路(12月10日まで)

(土木工事箇所)・線光道路九日

市役所周辺の清掃

全日自分の老人クラブの皆さんが、このほどボランティアで市役所とその周辺の草取り、ゴミ拾いをされ、きれいになりました。清掃ありがとうございました。

ありがとうございます。

不用犬の引き取り

犬を捨てたり、放し飼いにすると、人に危害を加える恐ろしい犬になったり、繁殖して野犬が増える原因にもなります。

不用になった犬は、市役所までお連れください。不用犬引き取り日は、木曜午前9時から午後4時まで、12月は7日、14日、21日です。

なお、引き取りには印鑑が必要で、(衛生課)

重運(有)裏水路(54年2月10日まで)・市民スポーツセンター前道路(54年3月末まで)

(下水道工事)・市宮若草住宅北側河川(54年3月10日まで)・市宮大和保育所前道路(54年6月30日まで)・春日東町市内道路(54年6月30日まで)・桜ヶ丘公園前道路(54年2月末まで)・同北崎地内道路(54年3月末まで)・藤道5号線ローレルハイブ前/麻生コンクリート前(54年2月末まで)

※ お問い合わせは市役所建設課 電話(旭)11331へどうぞ。

お知らせ

本格的な寒さが訪れてきました。夜半の冷え込みが厳しいときは、管内の水が凍結し、水道管が破損するおそれがあります。

パイプの破損事故は同じ時間帯に発生するため、限られた数の業者では修理に何日もかかり、その間、使用者の皆さんにご迷惑をかける結果になります。

こうして防ぎましょう 水道管の凍結

事故を未然に防ぐため、次の点にじゅう分気をつけて、適切な措置をお取りください。

○：屋外で凍結しやすい所や露出したパイプは布や断熱材を巻くなどの保温措置を講じてください。

○：凍結した場合、急に熱湯をかけると、水道管が破裂するおそれがありますので、ぬるま湯をかけて溶かしてください。

○：蛇口から少しずつ水を出したままにしておくのも凍結を防ぐ方法です。

なお、水道管が破損したときは修理担当番店に連絡してください。

(水道金番店)

年末・年始の

ごみ、し尿の収集、 お知りませ

▽ごみ収集済み(12月31日(日)から1月4日(木)までの5日間)

年末のごみの収集は、12月30日(土)までです。

年末は特にお正月を控えて、ごみの量が増えますので、大掃除などは早めに実施していただき、各地区のごみ持ち出し日を守って、ごみが山積みされないようご協力ください。

また、一般不燃物の市役所への持ち込みは、12月28日(木)から1月4日(木)までの8日間休ませていただきます。

なお、1月5日(金)からは、平常通りの収集になります。

▽し尿収集済み(12月31日(日)から1月5日(金)までの6日間)

年末には、臨時の収集が多く、収集業務も遅れがちです。年末に収集を希望される方は、早めに担当の衛生業者へご連絡ください。

1月6日(土)からは平常通りの衛生業者の収集を受けてください。

▽接種できない人
▽発熱していたり、ひどい発熱のある人
▽心臓・腎臓・肝臓疾患にかかっている人
▽予防接種を受けて異常な副反応

に医師の診察を受けてください。

▽接種前1月以内に生ワクチンの接種を受けた人
▽その他予防接種が不適当な人

(衛生課)

▽接種前1年以内におかかった人
▽接種前1年以内にかかったことのある人
▽たまたまに対するアレルギーのある

人

▽接種前1年以内にかかったことのある人
▽接種前1年以内にかかったことのある人

▽接種前1年以内にかかったことのある人
▽接種前1年以内にかかったことのある人

インフルエンザ

予防接種

インフルエンザはウイルスにより感染し、呼吸器をおかす伝染力の強い病気です。頭痛・筋肉痛・全身衰弱等の症状が激しく出ます。インフルエンザに対する特別な治療法はありませんので、本症に対しては、対応療法が主体になります。

(対象) 3歳以上の人

(接種回数) 1/4週間隔で2回

(料金) 無料

※ 受付時間は午後2時から3時30分までです。

※ 接種上の注意
▽中学生以下の年齢の人は、必ず保護者が同伴し、印鑑をお持ちください。▽前日は入浴し、当日は清潔な服装を着用してください。▽当日は、事前に家庭で体温を測ってからおいでください。▽現在、病気にかかっている人は事前

に医師の診察を受けてください。

に医師の診察を受けてください。

に医師の診察を受けてください。

インフルエンザ予防接種

日	接種会場
12月1日(金)	町公民館
12月5日(火)	町公民館
12月6日(水)	町公民館
12月7日(木)	町公民館
12月8日(金)	町公民館
12月22日(金)	町公民館

に医師の診察を受けてください。

に医師の診察を受けてください。

に医師の診察を受けてください。

収集になります。みなさんのご協力をお願いします。(衛生課)

日常生活の中で、ご自身やお友達が身につけられた「知恵」や暮らしのヒントをお寄せください。「生活の知恵」をどうぞ。

「生活の知恵」をどうぞ。ハガキまたは郵送でお願います。宛て先は市役所、市長公室(室) 11331へ

接種前1月以内に生ワクチンの接種を受けた人
▽その他予防接種が不適当な人

(衛生課)

接種前1年以内にかかったことのある人
▽接種前1年以内にかかったことのある人

接種前1年以内にかかったことのある人
▽接種前1年以内にかかったことのある人

接種前1年以内にかかったことのある人
▽接種前1年以内にかかったことのある人

接種前1年以内にかかったことのある人
▽接種前1年以内にかかったことのある人

接種前1年以内にかかったことのある人
▽接種前1年以内にかかったことのある人

接種前1年以内にかかったことのある人
▽接種前1年以内にかかったことのある人

接種前1年以内にかかったことのある人
▽接種前1年以内にかかったことのある人

接種前1年以内にかかったことのある人
▽接種前1年以内にかかったことのある人

接種前1年以内にかかったことのある人
▽接種前1年以内にかかったことのある人

接種前1年以内にかかったことのある人
▽接種前1年以内にかかったことのある人

今月が納期です

- 固定資産税 <第3期>
- 国民健康保険税 <第7期>
- 国民年金保険料 <第3期>

納期は、いずれも12月末までですが、年末ですので、25日までに納めください。なお、お宅の当座残高にもご注意ください。

水道修理担当番店

水道の漏水、修理などは12月当番の左記店にご連絡ください。

(571) 0409 吉竹設備工業

▽接種前1年以内にかかったことのある人
▽接種前1年以内にかかったことのある人

接種前1年以内にかかったことのある人
▽接種前1年以内にかかったことのある人

接種前1年以内にかかったことのある人
▽接種前1年以内にかかったことのある人

接種前1年以内にかかったことのある人
▽接種前1年以内にかかったことのある人

接種前1年以内にかかったことのある人
▽接種前1年以内にかかったことのある人

接種前1年以内にかかったことのある人
▽接種前1年以内にかかったことのある人

接種前1年以内にかかったことのある人
▽接種前1年以内にかかったことのある人

接種前1年以内にかかったことのある人
▽接種前1年以内にかかったことのある人

接種前1年以内にかかったことのある人
▽接種前1年以内にかかったことのある人

接種前1年以内にかかったことのある人
▽接種前1年以内にかかったことのある人