

# 亀谷市長 本年度の施政方針を表明



新年度予算案を審議する3月市議会(左)と施政方針を述べる亀谷市長(右)

53年度 一般会計予算 67億 2,843万円

特別会計 国民健康保険予算 11億 7,124万円

運営方針および市勢の展望について述べました。

まず、市民みなさんが長い間、待望されてきた旧米軍春日原基地跡地の利用計画が本決まりとなりましたので、その経過を報告し、また南部清掃工場、し尿処理などの重要課題に取り組み、さらに、市政運営の三本の柱にしています「都市基盤の整備」「社会福祉の充実」「教育文化の向上」については、財政的にきわめて窮乏な状況下

ことしの市の台所をまかなう53年度一般会計(当初)予算の額は67億2千843万円で、前52年度に比べ25・3%増えています。

亀谷市長は、3月定例市議会にこの予算案の提出にあたって、提案理由を説明するとともに、向う1年間の市政

## 福祉会館などの建設にも意欲

ながら、白水池の公園化事業をはじめ第八小学校の建設、また福祉会館・文化会館の建設計画にも積極的に取り組む姿勢を示し、社会環境の整備充実に意欲を見せています。

(施政方針は2/6面に掲載)

住みよいまちづくりにも努力



4. 15 No 155

市報の題字(左)に使っています地図は市域を図案化したもので、二つの池は大平池と白水池です。市域はわずか14・26平方キロ、人口密度は九州の市ではトップクラスです。

発行・編集 春日市役所市長公室  
市役所 電話 (501) 1131

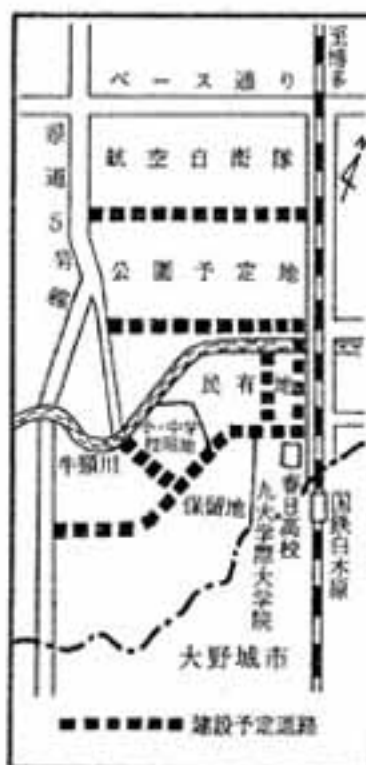
市の人口(3月1日現在) 60,380人 男 30,457人 女 29,923人 前月比 +147人 19,708世帯

## 基地地利用

### 返還後、5年余りでようやく決着

春日原米軍基地跡地の利用については昨年6月、国府財産北九州地方審議会で春日公園用地30万平方メートル、県立春日高校用地5万1千平方メートル、九州大学学際大学

院19万平方メートル、福岡防衛施設局28万平方メートル、道路用地として7万平方メートル、将来の公共用地に要する保留地49万平方メートルと利用計画の答申を受け、返還以来、5年余りでようやく決着をみました。



### 57年度めどに整備して総合都市公園へ

春日公園は、天皇在位五十周年を記念し、全国11ヶ所に建設される大規模都市公園の一つで、記念公園の主旨にのっとり、県事業として快適な都市空間を確保し、昭

和57年度を計画年次に整備されます。完成しますと、総合公園として地域住民に利用され、市民の福祉向上に貢献するものと確信しています。

## 規模・施設を誇る新鋭高校に

春日高校

新制高校発足30周年のこの記念すべき意義ある年に、本市で初めての県立高校設置が決まり、しかも4月から春日高校開校の運びになって市民・父兄の期待にこたえることができましたのも、市議会ならびに各種

団体のご協力、ご支援の賜ものと深く感謝いたします。

春日高校は県下90数校のうち規模・施設とも上位にあり、学級数は30学級、生徒1,350人を予定。理科・生物・科学の特別教室ほか体育館、管理棟の建設が予定されています。

### 土地区画整理の

### 早期完成を推進

昭和47年6月に返還後も所有権の行使不能だったものを市・県と地権者および地元春日地区が鋭意、検討協議の結果、57年度を計画年次に県施行の土地区画整理事業により点在する10万8千平方メートルの民有地を整理統合、造成整備されることになり、地権者ともども事業の早期完成を希望しているところです。

### 九大 学際大学院にも大きい期待を寄せる

19万平方メートルに設置計画の九州大学学際大学院は九大の構想によると西日本のシンクタンク（頭脳集団）をめざし、物質科学、情報科学、生命科学、社会科学の4研究科で編成され、その下に20の専攻分野が予定されています。また地域住民に運動施設を開放し、スポーツ等を通じ、住民の健康管理・体力づくりに寄与する健康科学セン

ターの設置も予定されていますので、市民の体位向上面でも期待されます。

「学際」とは、異専門間協業（インターディシナリー Inter-disciplinary）ともいいます。複雑な問題のシステム分析をする場合、一つの学問領域や専門分野の知識経験では不十分なので、多くの異なる学問領域の学問や専門知識が必要で、代表的なのが人工衛星の開発です。

### 南部清掃工場、造成工事へ

### 56年春には操業開始

5年来の懸案でした南部清掃工場も関係者のご協力により、53年度中に造成工事が行われ、55年9月、本体工事を完了、56年4月には操業開始の予定になっています。従

新の技術を導入するなど公害関連の防衛に重点を置き、排ガス等の排出基準は国の環境基準を下回る計画値にセッティングされており、また、自然環境の保全についても、最善の措置を講ずる考えです。

## 問題

## し尿中継基地は 共同建設で促進

し尿処理問題については、共同設置による中継基地建設を促進し、陸上方式に切り替えるための研究を進めるとともに今後も、関係市町と協力していきたいと考えています。

## 広域行政を推進

つぎに、福岡都市圏広域行政推進協

議会について申し上げます。

昨年10月1日、福岡大都市圏広域行政圏の指定を受け、本年1月11日、福岡都市圏広域行政推進協議会が設置されて、広域行政はスタートを切りました。

現代の都市行政では、自治体単独では対応できないほどの行政需要が、さらに増大すると予測されますので、広域行政施策の推進に努力してまいります。

## あんどん祭りでも、明るいまちづくり

全市民多年の念願でした市民祭りは、実行委員会の並々ならぬご尽力と関係者のご協力により、昨秋10月8日「あんどん祭り」として実施され、大盛況のうちに終わることができました。

市民祭りは、市民ひとりひとりの心のつながりと郷土愛の意識を深める交流の場として、明るいまちづくりの推進に欠かせないものであり、今後「あんどん祭り」がますます発展するよう願っています。

## 都市基盤の整備

### 都市計画の整備急ぐ

#### 春日公園通り線など促進

つぎに、昭和53年度の市政運営の柱である三施策について述べます。まず第一に、都市基盤の整備についてです。

促進は急がねばなりません。街路事業は、昭和50年9月、事業の認可を受けた都市計画道路・現人権乙金線の一部が完了しましたが、今後、さらに業院大宰府線をはじめ、基地跡地利用に係る春日公園通り線、春日原下大路線などの事業を促進します。

## 健全なレクリエーション シヨン基地に

### 白水池 都市計画事業認可さる

#### 公園事業

公園事業について申し上げます。本市は昨年12月末、人口6万人を突破し、1平方キロメートル当たり約4千2百人と県下第一の高い人口密度になり、適正な都市空間を確保することが時代の要請になって

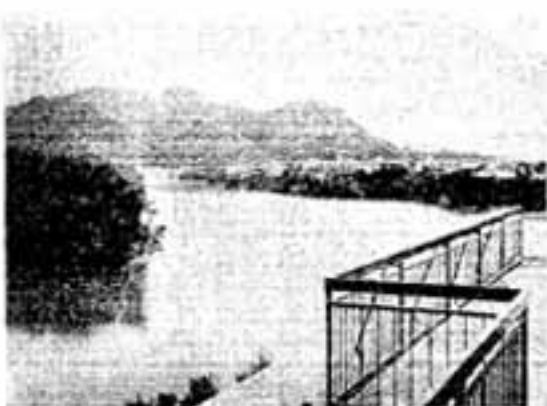
月待望の事業認可を受けました。この公園用地の取得に当たっては、国庫補助制度ならびに都市開発資金の導入をはかり、順次、用地の買収を進め、昭和60年度を目途に、健全なレクリエーション基地として、整備をすすめます。そして、高度化する市民のレジャー需要に応える計画です。

また、昭和51年度に、国庫補助事業の認可を受けた下白水元公園事業も、第二次用地の買収を進め、本年度は一部を広場として使用し、56年度までに整備するとともに、地蔵子公園等の緑化を推進して都市環境を整備いたします。

#### 2年目に16%を達成

#### 6万本植樹

緑化事業は、昭和52年度を初年度に着手しました6万本植樹計画が、二年目の現在、16パーセントの植樹をみています。今後とも全市民一体となり、緑のマスタープランによる計画のもとに、街路・公園その他公共施設の緑化推進をはかっていく考えです。



総合公園事業の展開を持つ白水池

## 土地区画整理事業の

### 早期完成に力注ぐ

区画整理事業は、面積100ヘクタ

ールの春日土地区画整理事業に着手し、現在施行中の南春日台・一の谷・赤井平等の早期完成に努力いたします。

## 55年度末までに

# 80ヘクタールを面整備

丘  
ケ水  
区  
汚理  
処

## 下水道

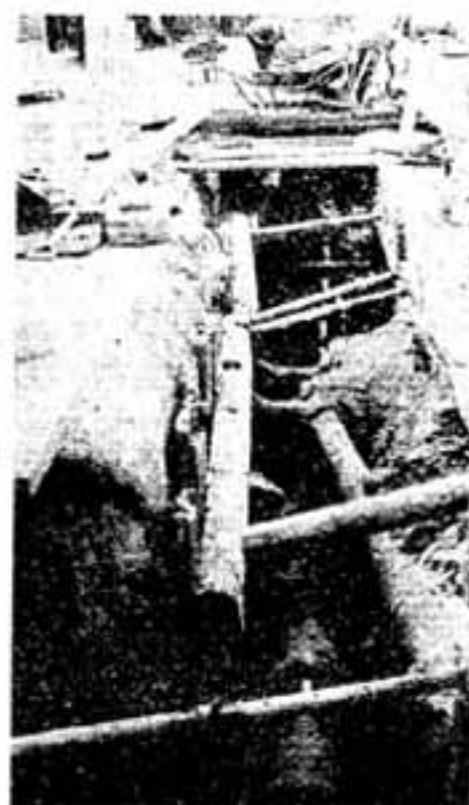
下水道は、健康で文化的な市民生活に欠くことの出来ない施設であり、また、公共用水域の水質汚濁防止のためにも必要な都市基盤の根幹となる施設です。

今後の下水道の面的整備については、55年度末における桜ヶ丘処理分区の60パーセントに当たる80ヘクタールを目標に、整備促進をはかりま

す。

### 雨水幹線整備で浸水防止

また、雨水排水事業は、小倉第一・第二雨水幹線をはじめ、昇町第一雨水幹線の計画的整備を促進し、流水の阻害要因になっている河川構作物等をまづ改善して、市街地での浸水を防止していきます。



汚水の枝線布設工事すむ

## 市道の舗装率

### 70パーセントを目指す

#### 第2次整備5カ年計画

市道の舗装は、ご承知のとおり昭和52年度を初年度にした第2次舗装整備5カ年計画が軌道にのり、今後も財政の推移をみながら、56年度の市道舗装率70パーセントをめどに事業を促進していきたいと考えています。

(写真①)歩道も舗装されてこんなに立派になりました。(ベニス通り)



## 老人医療費の無料化など

# 現行水準の維持に努力

### 在宅老人の生きがい対策も練る

第二に社会福祉の充実について申し上げます。社会福祉を充実し、その向上をめざすことは、自治行政の究極の目標であり、私はこれまで、

たえず市政の重点施策として市民の幸福を念じ、福祉の充実に努力してきましたが、現在の不況時こそ、社会福祉を充実させる努力が必要だと考えます。

こうした基本的考えをもとに、極度に困窮してきた保険財政下でも、国の基準年齢を上回る68歳以上の老人の医療費無料化など、現行水準を堅持するの努力をしています。

また、在宅老人の生きがい対策として、レクリエーションによる老人クラブ相互間の親睦、地域社会との交流をはかるなどして精神的、肉体的に健康の増進に貢献したいと考えます。

## 社会福祉



## 福祉施設の措置児童に

### 見舞金給付制度を新設

つぎに、新年度から創設します児童福祉施設の措置児童に対する見舞金の給付について申し上げます。

これは、本来、家庭で同じように、

## 福祉会館の建設

### 補助金が決まり次第 予算措置をして促進

また、長年の懸案でした福祉会館の建設については、関係当局からの補助金交付が決定した上で、予算措置を講じ、会館の建設を促進したいと思っております。

その生活を保障されなければならない児童が、身体的、家庭的な障害で長期間、施設に措置されている児童に対し、見舞金として支給するものです。

現今の財政窮乏状況の下でも、福祉の充実は重要な問題であり、今後とも積極的に取り組んでいきたいと考えています。

## 教育・文化

### 第八小(仮称)を新設

#### スポーツセンター西側に

つぎに第三の教育文化の向上について申します。激動する社会経済のなかで「人は教育によって、人たろうる」といえます。豊かな情操と知識を養うとともに、人間の潜在的可能性を開発する教育の使命は、ますます大きくなくなってきています。

(5) まず、新年度の学校教育施設の整備については、児童急増に対処するた



造成工事に入った第8小学校(仮称)用地

め、第八小学校(仮称)を建設して小学校の規模を適正にし、春日南小学校には普通教室6教室を増築します。さらに中学校では、春日西中学校に5教室の普通教室と特別教室を増築して教育施設を整備します。

## めざす総合文化会館の建設

### 建設基金条例つくります

また、市民文化の向上のため文化会館建設を目指し、建設基金条例をつくらせて、建設への第一歩を踏みだします。

さらに、本市のスポーツ人口を拡大

**連帯感・市民意識を高揚**  
つぎに、社会教育の振興については、生涯教育の立場から、公民館活動や各種のグループ活動を通じて市民相互の連帯感を強め、市民意識を高めていきたいと考えています。

するとともに、青少年の健康増進と体位向上をはかるため、体育指導員をはじめ、関係者に協力してもらってスポーツ少年団を育成するなど、社会体育の普及と振興をはかります。

## 文化財の保護

つぎに、文化財の保護について申します。

本市が、古代文化発祥の地であり、赤井手・一の谷・岡本・春日の各地から発掘される貴重な文化財を保護するとともに、史蹟日拝塚の環境を整備し、さらに本年2月特別史蹟として国の指定を受けた天神山水城跡は、昭和53年度から1万8千平方メートルの用地を買収して史蹟公園をつくり、後世への古代文化の貴重な遺産として残したいと考えています。

### 史蹟日拝塚を整備

#### 天神山水城跡も公園化



整備される史蹟「日拝塚」

## 53年度 一般会計予算案の あらまし

以上、市政の重要課題ならびに、昭和53年度施策の大綱について、ご説明しましたが、新年度の一般会計予算案の概要を申し上げます、ご理解いただきたいと思います。

政府は、公共事業を中心に社会資本を充実するため、昭和53年度一般会計で、総額3兆2千950億円の大盤予算を編

成し、積極的にテコ入れをしております。しかし、これら大型予算を補う財源は、法人関係税の落ち込みから、52年度を大きく上回る1兆円の国債発行と、54年度の租税2兆円の前倒しをしており、歳入総額の37パーセントを借入金で見込んでいます。

### 地方財政も経済危機乗り切りに協力

このような傾向は、地方財政でも同様で、53年度の地方財政計画にはつきり現われています。地方財政計画の総額は、国の一般会計予算を若干上回る34兆3千396億円で、対前年度比19・1パーセント増が見込まれています。歳入の主力である地方税は、対前

### 公共事業費を大幅に盛る

#### 歳入総額の67億円を財源に

しかし、本市がおかれている社会的環境から、都市基盤の整備や義務教育施設の整備拡充、さらに福祉の充実、一日もゆるがせに出さない重要、緊急な問題です。

そこで、昭和53年度一般会計予算は児童生徒の急増に対処する第八小学

校（仮称）の建設をはじめ、従来から継続的に進めています公共下水道・公園・街路・区画整理等の事業を強力に進めて行くための事業費を大幅に盛り込み、事業の伸びが期待されます。

これら事業の推進には、巨額の財源が必要ですが、昭和53年度における財

源として、市税24億5千635万7千円、地方交付税12億2千500万円、国庫支出金13億5千475万4千円、県支出金2億2千453万9千円など歳入総額67億2千843万1千円を計上しています。

このようにして編成しました新年度予算案は、さきに述べました新税、または継続的な事業の推進、義務的経費、物件費、維持費等の増減で、前年度当初比25・3パーセント増になっています。

今後の財政運営に当たっては、隔年おきに到来する学校新設、義務的経費、特に公債費の動向に充分配慮しながら、長期的展望に立って健全な財政の運営をはかっていく方針です。



「若さ」を歌で ママさんコーラス  
5グループ交流会

### 厳しい財政状態 国民健康保険特別会計

ここで、国民健康保険事業特別会計予算案の概要についてご説明します。国民健康保険事業は、景気の低減にともなう税の横ばいにひきかえ、医療費の伸びは人口構造の老齢化等により、昭和52年度は15パーセントの自然増となり、本年2月、平均9・6パーセントアップの医療費の改定で極めて厳しい財政状態になっています。

申すまでもなく保険税は、目的税としての性質上、医療費に見合う税額は確保しなければならず、22パーセントの改正は必要です。従って、これを改正し、先行補正による老人医療費の国保会計への波及分として、一般会計から800万円を繰り入れて、事業を健全に運営していきたく考えています。

「若さ」を保つためにも、みんなで歌いましょう」と市内に生れたら5つのママさんコーラスが去る2月中旬、交流会を中央公民館で開催しました。

参加者は、春日台親子コーラス・春日西コーラス部・音階教室コーラス・あくし台コーラス部・コーラス春日に集まる市長、井上教育長ら来賓を含めおよそ百人。2時間あまりの若さあふれるコーラス交流のあと、各指導者が自己批判で「失敗してもいい、そこから一歩でも前進するところに良さがあります」と強い意気を見せました。

### 春日市民のこぼ

- わたくしたちは  
いつまでも若い春日市をねがい  
歴史と伝統を守り  
次のことばを定めます
- 一、豊かな緑と人の和あふれる
  - 一、文化のまちをつくりましょう
  - 一、教養をたかめ個性ある
  - 一、心豊かなまちをつくりましょう
  - 一、たがいに助け合い希望と  
福祉のまちをつくりましょう

(昭和五十二年十月制定)

「市民のこぼ」は市制5周年を記念し、春日市のまちづくりの方向をあらわした市民の合い言葉です。みんなで口ずさみましょう。

### 春日の地名

奈良市にある官幣大社春日神社(祭神・武甕槌命)のたけみかづちのみこと、蘇我・武甕槌命(たけみかづちのみこと、蘇我)は蘇我氏が天皇(神)を勧請(祭神・武甕槌命)を勧請し、一門の氏神として高麗(お宮を中心として開けた居住地域であり、これに接する「春日田」(つくろい)という地名)という地名も春日神社に由来する(松本)とあります。

春日神社附近にある「上居屋敷」(かみいやしき)「下居屋敷」(しもいやしき)という小字(こざ)地名は、このお宮を中心として開けた居住地域であり、これに接する「春日田」(つくろい)という地名も春日神社に由来する(松本)とあります。

春日神社に由来する地名は、このお宮を中心として開けた居住地域であり、これに接する「春日田」(つくろい)という地名も春日神社に由来する(松本)とあります。

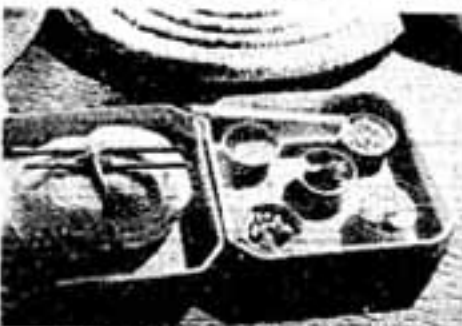


### 小倉宮 住吉宮

#### 牛の舌餅

小倉区の中庭、こんもりした鎮守の森に囲まれて、住吉宮が鎮座しています。創建の年は不明ですが、二六六年前の石灯ろうが残っています。それ以前であったことは確かです。

祭神は上饗命(ウエツツオノミコト)、中饗命(ナカツツオノミコト)、武甕槌命(タケミカヅチノミコト)、高倉野神(タカオカミノミコト)の四柱です。例祭は十月十七日、氏子総代西村繁太郎氏ほか十九人の宮座によって、昔からのしきたりに従って、半額の献立と牛の舌餅をお供えします。この由來は、白水宗房氏によると、神宮皇后が三神に出征の途中、この村に立ち寄られ少憩されたとき、氏子が遠路の旅をねぎらうため誠意をこめてもてなそうとしましたが、急ぎのことで時間がなく、大あわてで作りましたので、餅立は半煎、餅はやわらかで「牛の舌」のような形になり、そのままツラ餅に包んでお持ち帰り、道中の無事を祈りました。こ



例祭に供えられる「牛の舌餅」(写真①)

このお宮には「嫁の尻たたき」という行事がありました。正月十四日、この一年間に結婚した花嫁が、お礼参りに参拝するところを、村の子供達がワラを巻いた棒で、尻を島田に結び締めた花嫁の尻をたたきという習俗です。

嫁が家によく届くよう、子宝に恵まれるように、との願いをこめたものです。戦時中に、花嫁の衣装を汚すとか、野蠻な行事だなどの理由で廃止されました。

盆揚げ

八月のお盆に、カキとフジカブラで編んだ餅を引きあう盆揚げの行事が今も行われています。これは祖先の魂を慰める供養とも、豊年の年の占いとわれ、また日蓮宗尊者が母屋の礎を地獄の釜から引き上げたのがその由来といわれています。

(春日市郷土史研究会 編集 浩)



# お知らせ

## 愛児を健やかに育てるため

もれなく受けましょう

### 三歳児検診

三歳児の健康診査を下のとおり実施します。  
この三歳児健康診査は、幼児期の中でも、身体の発育・精神の発達の両面から最も重要な時期だとされる三歳児に対し、母子保健法の規定にもとづいて医師・歯科医師などにより行われる総合的な健康診査です。従って、診査の結果にもとづき適切な指導や措置をいたしますので、対象児の保護者は責任

### 3種混合予防接種

百日せき・ジフテリア・破傷風の三種混合予防接種を次のとおり実施しますので、対象者は忘れずに受診してください。

〔対象〕 生後24ヶ月から48ヶ月までの1・2期未接種の幼児  
〔接種回数〕 1期の方は3ヶ月間の間隔で3回、2期の方は1期終了後12ヶ月の間に1回  
〔受付時間〕 午後2時～3時半まで  
〔持参品〕 母子健康手帳と印鑑  
〔料金〕 無料

をもって受診させていただきます。

△対象▽ 満三歳以上満4歳未満の幼児

△受け付け▽ 13時30分～15時  
△必要なもの▽ 母子健康手帳  
(附生票)

### 三歳児健康診査の日程

期	日	対象校区
4月	19日(水)	春日南小学校
	21日(金)	春日東小学校
	24日(月)	春日原小学校
	25日(火)	春日小学校
	26日(水)	須玖小学校
	27日(木)	春日北小学校
	28日(金)	春日西小学校

### 受け方

三種混合の今後の実施予定は5月16・17日、6月6・7日と29日です。昨年二種混合を受けて2期に当たる方は、6月の日程で2期1回接種を受けてください。

### 3種混合予防接種の日程

日	期	会場
4月18日(火)	1期	中央公民館 千歳町
4月19日(水)	2期	同上

### 受診上の注意

▽接種前日は入浴し、当日は清潔な皮膚を着用のこと。▽当日

は、事前に体温を測ってからおいでください。▽現在、病気の方は事前に医師の診察を受けてください。▽必ず保護者が同伴すること。

※ 次のような方は、接種ができません。次のような方は、接種ができません。

▽発熱していたり、ひどい栄養障害の人▽心臓・腎臓・肝臓疾患にかかっている人▽予防接種で異常な副反応があった人▽接種前1年以内の接種を繰り返したことがある人▽接種前1月以内に生ワクチンの、また1週間以内に不活用ワクチンの接種を受けた人▽このほか予防接種が不適当な状態の方(衛生課)

## 今月が納期です

▷固定資産税 第1期

▷軽自動車税

納税は  
日本の未来の威力  
(春日中3年 伊藤 信也)

### 水道修理当番店

水道修理・漏水などの工事依頼は、4月中は左記へご連絡ください。

電話(58) 1400

中原工務店

### 小児マヒ予防接種

会場 千歳町公民館

春日原公民館

日時 4月30日(木)

受け付けは午後2時～3時半

(対象児) 生後3ヶ月～18ヶ月以内で1回目と2回目の乳幼児

(持参品) 母子健康手帳と印鑑

※ 料金は要りません

### 親教室

妊婦のための母親教室第2回を27日(木曜日)午後1時30分から3時まで中央公民館で開催します。ふるってご参加ください。講義内容など詳しいことは衛生課にお問い合わせください。

### 遺身体障害児の療育相談

身体障害の早期発見と早期療育を期するため、専門の医師を中心に実施されます。

(対象者) 満18歳未満の人で

・四肢麻痺・大脳障害・三尖弁閉鎖症・腎臓病・糖尿病・股関節脱臼

### 水道修理当番店

水道修理・漏水などの工事依頼は、4月中は左記へご連絡ください。

電話(58) 1400

中原工務店

(股関節脱臼の疑い)・歩き方がおかしい・手が上にあがらない・手、腕などに異常があるなどの症状のある方はもれなく受けてください。

△会場▽ 筑紫保健所

△日時▽ 毎月第4火曜日

13時～14時30分

△相談料▽ 無料

※ 年齢3歳以上で、レントゲンを必要とする場合は、実費3割の自己負担になります。

△持参品▽ 健康保険証および乳幼児医療証、母子健康手帳

△問い合わせ先▽ 筑紫保健所

電話(09292) 2933

### 募集しています

#### 消費生活モニター

市では、消費者行政に市民のみなさんの意見を反映させるため、53年度の消費生活モニターを次のとおり募集します。

△募集人員▽ 10人

△任期▽ 4月1日～54年3月31日

△資格▽ 市内に在住して、消費



## 相談コーナー

…相談料は無料です…

### 国家児童相談室

〔日祭除き毎日〕午前8時30分から午後5時まで＝土曜は午後0時30分まで＝市役所福祉事務所内。子どもさんの心配ごとは何でも。

問い合わせは 業(501)1131

### ご心配ごと相談所

〔毎週水曜日〕午前10時から午後3時まで市社会福祉協議会でご連絡は 業(581)7225

### 業テレホン・あんない業

・本庁以外の区域での住民登録関係はか

東支所 (581) 1257

・いろいろなサークルの問い合わせは

中央公民館 (581) 1211

・スポーツをしたい方は

市民スポーツセンター  
体育館 (571) 3234

・水道料金の問い合わせは

春日部珂川水道企業団  
(571) 7001

市民生活に生きがいと潤いをもと市立中央公民館が5月19日開講する社会教育学級の53年度の新学級生を募集します。

1-1-211)学級生募集係へ。電話でも受け付けます。なお、講座は右の表のような学級(教室)で、このほかに各部門の指導者クラスを集めたボランティア研究会を新しくつく

ります。講座の内容など詳しいことは中央公民館にお問い合わせください。

## 社会教育学級の学級生募集

5月から  
開講します

### 老人大学

- 一般教養
- ・園芸コース
- ・陶芸コース
- ・木工コース

### 青年学級

- 一般教養
- ・生活コース
- ・技術コース

### 成人学級

- 政治学級

### 婦人学級

- 食生活学級
- 女性史研究学級
- 乳幼児学級
- コーラス春日

### 成人教室

- 木彫数室
- 絵画教室
- 盆栽クラブ
- 菊花協定会
- 郷土史研究会
- 愛鳥の会
- 短歌同好会
- 舟道教室
- 茶道教室
- 俳句教室
- レクリエーション愛好会

## 国保の知識

現在、健康保険等に加入していない人は、国民健康保険法により加入しなければならぬように定められています。これを強制適用といい、未だ国保に加入していない人は、至急加入手続きをしてください。もし、

### 国保の加入手続きを

加入手続(健康保険等がなくなった日から14日以内)が遅れますと、いろいろな面であなたに不利になることがあります。また、国保の被保険者が健康保険に加入したとき、あるいは市外に転出するときは至急喪失手続をお願いします。なお、詳しいことは保までお問い合わせください。

業(連) 1131

生活に関心のある方

△仕事の内容▽

消費生活に関する講習会や展示会などへの出席、調査その他

△講義▽年額6千5百円程度

△応募方法▽ハガキに住所・氏名・年齢・家族構成・世帯主の職業・電話番号を記入のうえ、5月15日までにお申し込みください。

△応募先▽春日部市下白水634の1 春日市役所振興課

▼郷土史研究会の会員

春日市郷土史研究会が会員を募集しています。春日を愛し、郷土史に関心をお持ちの市民の方でしたら、どなたでもご連絡は光町2ノ65 業(581) 8051 黒木まで。

### 市校所の始業時間 繰り上げ

市校所は、11月1日から3月31日までを冬時間とし、午前9時始業にしていますが、4月1日からは午前8時30分からの始業に戻りました。ご協力ありがとうございました。

### ▼コーラス団員を募集

若者男女を問いません。お気軽に参加を。

○日時 恒週土曜日

午後2時/午後4時

○場所 春日西小音楽室

お問い合わせは

松尾業(581)5941または大里業(571)2332へ。

# こんなに支払われています

## 国民年金

国民年金の受給者へ国がお支払している税出納年金は、昭和52年度で1兆150億円、ほかに無拠出の福祉年金が、725億円を合わせて1兆7、875億円になる見込みです。

この金額は、去年の臨時国会で政府が思い切った出した不況対策費の総額に近いです。この金額を1万円札で積み上げると、実に1万6千877枚の高さになり、世界

春日市聴力障害者協会の集會式



## 春日市に聴力障害者福祉協会 誕生

耳の不自由な人たちの親交をはかり、福祉の増進と社会的地位を向上させようと、春日市聴力障害者福祉協会が生まれ、3月12日、中央公民館で結成式を行いました。

結成式には市内の聴力障害者26人のほか来賓、近隣市から40

最高峰のエベレストの1・8倍にもなります。大変な金額です。

このうち、若年年金を受けている人数は、拠出で380万人、福祉年金で391万人、合わせて771万人ですから、この年の65歳以上のお年寄り923万人の83・5%を占めております。つまり100人のお年寄りのうち、83人半が国民年金を受けておられることになるわけです。

### 春日市吟詠連盟発会記念大会

昭和53年度から発足を予定される春日市文化協会の一翼を担おうと春日市吟詠連盟が発会、記念の吟詠大会を開催することになりました。みなさんのご来場を歓迎します。

人が参加しました。規約を定め会長に広川守氏、副会長に堀内健児氏を選出、福岡県聴力障害者福祉協会に加わり、今後の会の発展を期待しています。

なお、障害者に対して側面から協力してもらえ「手紙の会」の早急結成を望んでいます。

### 春日市消防団の幹部新陣容

春日市消防団の新しい幹部が4月1日付で次のとおり決まりました。2年の任期満任に伴う新・再任です。

- ▽団長・池内金吾▽副団長・川村次雄・坂口英治▽本部分団長・松尾英樹(新)▽東分団長・松本清治▽西分団長・藤野泰輔(新)▽南分団長・吉原繁人▽北分団長・権藤五男(新) (連任分団長) 神代英雄・谷文雄・杉山雄



### 喜びの人へ

時を逃がさず電話を

春は就職、入学、結婚など喜びの多いシーズン。そんな折リタイミングをのがさず、ダイヤルを回して「おめでとう電話」

「ケット」をテレホンサービスコーナー(無料)で案内しています。業(721)00000 (日本電信電話公社)

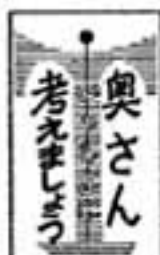
### 屋敷内でも

じゅう分管理を

犬 最近、屋敷内で、訪問した人が犬にかまれる事故が起つています。

飼い主は、自分の屋敷内であつても、犬の性質や大きさなどを考えて、顔でつなぐなり、また、おりに入れるなどして、飼い犬が人に害を加えることがないように、じゅう分注意してください。

日時 4月30日(日) 午前12時～午後5時  
会場 春日小学校講堂  
・会費 春日小学校講堂  
・G0番サービスをご利用を  
懇々公社では、電話を上手に効率よく利用していただくために、「電話の上手なかけ方」や「電話のエテ



輸入柑橘類のカビ防止剤として使われています。「OPP」は、死んでもとれず、果肉の中まで浸透しています。PCBと同じような人工合成化学物質で、アメリカでは農薬としてしか許可されていないのに、日本では食品添加物として許可され、今後にも多くの疑問を残しています。

①「OPP」には遺伝毒性があり、微量でも、細胞分裂の

### こわい輸入柑橘のOPP

弱まりや、停止があるため、子や孫の代に、先天異常の子が生まれる原因となることも考えられます。

②「OPP」添加のレモンを紅茶に入れると、カフェインとの相乗作用により、毒性が約3倍にも強まります。

今後、輸入拡大で柑橘類が多く出回ると思われますが、疑わしきは使わず、買うとき表示を確かめ、店の人にも尋ねることが大切です。より安全性の高い国産品を見直しましょう。

(春日市消費者の会)