

情報公開 制度化への作業開始

専門部会委員28名発令

情報公開に関する基本的事項

情報公開条例の制定など、「情報公開」の制度化への準備をすすめている市は、第1回情報公開準備委員会を11月13日開いて、情報公開制度化へのスケジュールを決定しました。

まず、新しい文書規定をつくって、57年4月から情報公開運用のための文書管理を実施するとともに、条例案の作成にかかり、58年3月の定例議会にはかつて、同4月から情報公開に踏み切ることになります。

また、情報公開に関する基本的事項については、下記各事項について、さらに検討の上、具体案の作成に入りますが、電谷市長が就任以来、表明してきた、ガラス張り市政を推進するためにも、市民の「知る権利」を保障することを情報公開の基本的な理念とし、市が作成し、また受理した文書を公開の対象にする考えです。

なお、準備委員会は各分科会の専門部会員の選考を終ったので、11月21日付で1部会28人に辞命を交付、制度化への本格作業に入りました。

◆情報公開制度の基本的な考え方について

◆情報公開と公務員の守秘義務について
◆機関委任事務に関する情報公開について

◆情報公開とプライバシー保護について
◆情報公開制度における救済制度について

◆情報公開を実施する機関の範囲
◆公開する情報の範囲
◆情報公開を請求できる人
◆情報請求と費用負担

◆制度の立法形式と制定手順及び施行年次

準備会専門部会の担当内容

〔第1分科会〕文書の作成・配付・保管・保存・廃棄までの手順

〔第2分科会〕文書目録の作製、文書の検索・ファイル基準表の作製・標準化・手引書作製

〔第3分科会〕公務員の守秘義務、機関委任事務に係る情報の取扱い、他法令との調整

〔第4分科会〕情報公開制度の現状と問題点、各団体における情報公開制度の取り組み、条例モデル案作成

本号の主な内容

- 文化活動に新しい期待
—第8回春日市文化祭から—
……〔2・3面〕
- 就職差別の実態について……〔4面〕
- 「春日風土記」春日神社⑤……〔5面〕
- 「むかしの生活誌」春日区誌を発行
……〔5面〕
- 年末年始のごみ・し尿収集済み
……〔6面〕

今月は納期

- 固定資産税 (第4期)
- 国民健康保険税 (第4期)
- 国民年金保険料 (第7期)
- 市営住宅使用料 (12月分)
- 保育所保護者負担金 (12月分)

12.15

56 No.243

発行・編集 春日市役所市長公室
春日市役所 ☎(501)1131



新しい期待 春日市文化祭から

取り組み、これに生きがいを感じてきた人、発表の場をここに求めて展示作の成果を誇り、けける人など、さまざまです。



美術

出展作は油絵を主体に水彩画、水墨画を合わせたものと、画点画も多かった。出品者の内訳は、絵画教室や伯耆美術会などと一般のアマチュアが大半ですが、公募展や二種などへ出品するセミ・プロ級の人の出展も目につくようになったそうです。

またアツチニアのなかに、テーマを追って描きつづける「新人」ともいって、目新しい動きを示しているとか。

木彫りに新しい芽生えも

木彫りの出展数は倍点倍り、この中には制作に3ヶ月から半年位、いはかかったものが多く、1年がかりで彫り上げたランタン（洋燈）もありました。

この機会に、各グループ・団体の活動ぶれを見ました。来春、「コミュニティセンター」の完成は、市の文化活動にとつても文化祭などの発表の場が広がるだけでなく、質的にも新しい活躍の場が広がるわけて、期待されています。

郷土史研究会

毎月1回開く例会での会員の研究発表、古文書の日録づくりなど郷土史の研究と文化財保護の会活動に追われて大忙しですが、昨年

はつづいて今度も子供歴史館を開設、「郷土歌集」と銘うって子どもを喜ばせました。結土のこね方、湯飲み茶碗の作り方などを指導する傍ら、「南忠節の宝篋」を美術展示しました。



指導に当たっている古村講師の話では、ものまねや舞をあげたら独自の彫り方を見つけた、例えは、春目型、といった芽生えらしいものもあるそうです。

生花・手芸

生花・手芸のどちらも文化祭には欠かせませんが、華やいだ明るく文化的なおいを会場に持ちます。華道連盟の会員は各派別合わせて約40人、文化祭では、会場のスペースから出展点数を画点に抑えられました。

華道連盟で出品画点では少なくても、と訴える人もありましたがみんなの文化祭ですから来年の新しい会場に期待しています。もし、コミュニティセンターの完成を待ちわびる人があちらこちらで、華道連盟では、生花の技術継承と各派別の和を第一目的に推進したいと張り切っています。



盆栽

毎月1回の例会日に時期に応じて受けた盆栽づくりの講義、学習の結果を誇うためにも、盆栽クラブは、「1人3鉢を」と文化祭への出品を会員70人にお願いしました。会員の年齢は50-60歳が大部分ですが、「いざ出品」となると、やはり気遣いする人も出ますので、経験10-20年の一般愛好家へ出品をお願いして、会場のバランスを考えました。



文化活動に

—第8回

第8回春日市文化祭は11月2日～4日の3日間開催され、盛況のうちに幕を閉じました。会期はわずか3日間でしたが出品者の多くが、1年間作品づくりに

菊花展



菊花展の出品作は10点、菊花協会員の中で制作り3年以上のベテランの味でした。気象条件など制作りの環境が今年はよかったので出来栄もよく、何回も会場に足を運ぶ人もありました。

菊花協会の会員は60人、社会教育学級では、栽培クラブと習字を並べる大会です。制作りで一人前になるには4～5年はかかると思いますが、それでも毎年10人近い人参加があるのは、菊花の魅力もさることながら、名人、海老原太郎氏が指導理事として毎月の講習会に顔を見せ、制作りは「入づくり」と制作り習字を説くのもその一つ。今年も熱がいが宗像神社で、総理大臣賞、大宮神社で、最優秀賞に、



（老人大学）園芸コースは菊花の「鑑賞」38体を出品したあと、社協を通じて貸たり老人の憩園に1具ずつ贈りました。また園芸コースは花瓶、湯飲みなどを1人3点から10点を出品、粘土遊びに慣れて、自分の作品づくりに意を出しはじめました。

（普通教室）4教室60人の学習生は2、3級から5、6級さらに初段と段位を目標にして、無地の半紙に、無心に取り組んでいます。（母と子の読書会）西小、須見、ちくし、大土別文庫、わかば、

教室グループ

大谷小の各級者がグループごとに1年間の活動状況を表など、報告しましたが、11月5日には第1回改善推進大会を開きました。



（専修連）非行化防止の資料に男子生徒の定型字を展示し、また資源再生のためリウォーム教室で再製した作品を活動資金の足しにしようというバザーで販売しました。

（家庭教育学級）文化祭盛り上げのかけの立役者として会場前でバザーを開店しお年寄りの来場者のための無料休憩所も開設しました。

（食生活学級）成人者の肥満防止のため、砂糖の摂取量を1日1人30グラム以下に抑えるよう呼びかければ、専修連の一翼として、（生活学級）は乳幼児から発育ざかりの子どもへのルシェームの摂取を強く呼びかけ、これらの資料を展示しました。

（食生活改善推進会）は年齢に応じてバランスのとれた食生活を強調、賞状野菜や鉄分をつとめて耕るよう資料を揃えていました。

第3回春日市民短歌大会

第3回春日市民短歌大会は10月25日春日市社会福祉センターで開き、多岐足野の中から次のとおり特選されました。なお、選者は天野秀典、川端庄吉の両氏でした。

〔短歌連歌大賞〕 大友 藤君とともに季節をせむと云ふ文筆六十二才の性は輝けり

〔選者賞〕大賞 小島 世忠

いなき身の鳥がゆくすもも年へむといふけしむを冷やかに見る

〔選者賞〕大賞 江藤 記雄

海見ゆる船下に想いよ、帆張る船とは別の風の音聞く

〔選者賞〕第一位 田中 善美枝

つり舟にすがりてとどまる老人の手あらくはへるスポンのはころび

〔選者賞〕第一位 森野 輝雄

つきつきに落ちたる言の枝竹に乾くさ見つつ十一と頼めつく

〔選者賞〕第一位 井口 容子

一同 〔地賞〕 川崎スガ子

わたしたちのページ



〔選者賞〕入賞 林田 昭正
一同 入賞 森野 輝雄
〔選者賞〕二位 小島 世忠
一同 二位 酒田 房代

建設中のコミュニティセンターの完成が近づくと、移転の「コミュニティ」といふ言葉を耳にすることが多くなると思います。コミュニティは共同生活の体にならている地域社会のこと、その中心施設の集まりがセンターですから、総合的に施設が整備された大勢市民館のことと考えるとよいでしょう。

就職差別の実態について

北九州市であつた事例

会社が新たに社員を採用しようとする場合は、応募者の仕事への適正とか、能力を採り用条件とし、本人に関係のない事務の調査などは必要のないことです。

ところが、一部の会社では入社のための調査項目に、本籍、経済状態、思想、前科の有無まで記入しなければならぬ例もあり、差別事件として大きな問題になりました。

さらに悪質な例として、最近、北九州市に住むC子さん、採用試験の成績も優秀であつたのに、面接の結果、同和地区出身だから」ということで不採用になつたそうです。

また、全国の同和地区所在地が書かれている差別冊子、部落地名録が、昭和50年ごろから少くかたに売られ、多くの事業所や個人が買つていたことがわかりました。これらの差別冊子は、同和地区の人達を、就職や結婚などが出来ないよう、それを利用して人達のためにつくられた、きわめて悪質な差別冊子といえます。

国をあげて、同和問題を一日も早く解決しようとする時に、差別を撤廃の道具にするということは許すことのできないことであり、作つた人はもちろんのこと、買った人に対しても、強い憤りを感じさせられずにはいられません。

社会から差別の心をなくし、明るく平和な街づくりを進めるために、今一度、あなた自身の意識に、基本的人権とは何かということを開きかけてみてください。

次回は本シリーズの最終編として、「憲法のごころと私達の課題」を掲載の予定です。

〔社会教育課〕

差別をなくすために ⑤

文化祭菊花展の入賞作

第8回春日市文化祭に参加の菊花展の入賞作品は次のとおりでした。(敬称略)

- 「市長賞」清水一重(大輪3鉢組)
- 「市議会議員賞」植高一志(中輪3鉢組)
- 「教育長賞」上野守(大輪3鉢組)
- 「教育委員会賞」北岡



寛永4年に再建された春日神社

寛永五年(一六〇〇)関ヶ原の戦いで勝った徳川家康が江は幕府を開き、大坂夏の陣で豊臣氏を滅ぼし、大坂の配所をここの一城の制、武家諸法度、参勤交代等を行い、幕府の職制を固め、将軍を盟主とする中央集権的封建制ができました。

豊前中津は方石を運荷していた黒田孝高(如水)・長政父子は、関ヶ原の戦いで徳川軍に加勢し、その歳功として、武蔵野り余石の浦主となり、寛永5年11月に、小



春日の社誌
春日神社(その五)

社誌等によれば、……寛永五年黒田長政長官主となり、新城を築山に築き、福岡城と名うって、家老黒田美作権一(成)に下野郡を看管せしめ、三奈木を在産の本庄となし、那珂郡春日村をその末邑に知行せしめ、一成は春日村の地頭となり産土神春日神社は黒田家の祖神なるを以て、春日のあまり社

早田秀秋公のあとを引き継いで名島城(福岡市東区名島)に入りましたが、長政は福岡に城を築いて福岡城と称しました。

寛永4年に神社再建
寛永4年(一六二七)神代再興
天保十四年(一八四三)春日にあら

自入(大輪6鉢組)「文化協会賞」原カネ子(大輪6鉢組)「菊花協会賞」井上エツ子(中輪3鉢組)「中野がい」辻道一(大輪3鉢組)山田マサエ(中輪3鉢組)吉井國枝(特別賞花組)山田マサエ(小輪3鉢組)佐々木次男(大輪6鉢組)植高ミキ(同上)河田隆也(大輪3鉢組)広瀬菊江(同上)



上 山口勇(同上) 傾吉チル(同上) 古武鉄夫(同上) 高杉若直(中島英雄、利井文右衛門)

「むかしの生活誌」
春日区編
春日市郷土史研究会

「むかしの生活誌」
郷土史研究会が発刊
春日区編

「大野城志」乙子子ども会の子どしたちと兄長約40人が9月下旬の日曜日、四王寺市民の森の駐車

「むかしの生活誌」
春日区編
春日市郷土史研究会

「むかしの生活誌」
郷土史研究会が発刊
春日区編

の一角に花壇をつくり四季の花々を映かせています。
この用達は個人宅地を借り受けたもので、取遣を一気に受るのは悩みましたが、花を眺めながらの散歩は心が和んで楽になりました」と好評だそうです。

公認領収証を
受け取りましょう

みなさんが料理店、バー、キャ
パレー、飲食店、旅館などを利用
された場合に、その利用料金の10
%が税金となり、料金を併せて料
理飲食等消費税を請求されます。
また、仕出し屋・料理店・飲食

市は昭和55年度
保育所入所希望の給
児の受け付けを次の
要項で行います。

から7月1日
受け付け希望児
入所希望児

（受付期間と申請書提出先）
1月7日から1月14日まで平
日は9時から1時まで、土曜日
は9時から12時まで。申請書は
福祉事務所窓口に提出してく
ださい。
入所申請用紙は12月15日以降
福祉事務所（同一）のみが配布

店等から家庭や公民館などに出席
を受けた場合も同じように課税さ
れることになっております。

なお、旅館では1人1泊又食4
千円以下、飲食店（仕出し、出前
を含む）などは1人3千円以下の
料金は税はつきませんが、料理
店、バー、キャパレーなどは、す
べて税金がかかります。

また現在入所（同一）している
人ならびに申請書を出して待
機されている人のどちらにも3月
31日まで申請書の効力がなくなり
ますので、遅く申請書を受け
期間中に提出してください。

詳しい問い合わせは保育課
☎（一）11331（内線四）

保育所（園）名・所在地	対象 給 児
園本保育所（園本町1丁目1）	原則として、生後3ヶ月以上
春日原保育所（春日原町1丁目3の2）	原則として、生後3ヶ月以上
日野保育所（下白水1丁1の1）	原則として、生後3ヶ月以上
日成保育所（日成1丁目1の1）	原則として、生後3ヶ月以上
大和保育所（大和町1丁目1の1）	原則として、生後3ヶ月以上
白水保育所（下白水1丁目1の1）	原則として、生後3ヶ月以上
春日原保育所（先町1丁目7-3）	原則として、生後3ヶ月以上 3歳児まで
若竹保育所（日成1丁目3の6）	原則として、生後3ヶ月以上
春日原保育所（下白水3丁目3の3）	原則として、生後3ヶ月以上

税がついた場合、経営者はみな
さん方に公認領収証をお渡しする
ことになっておりますので、必ず受
けとりお確かめください。詳細は
――西掘岡財務事務所税課
☎（一）6591へ。

家庭でお困りの相談ことは
春日市人権擁護委員へ
人権問題だけでなく、家庭でお
困りの相談ことは左記へどうぞ。
秘密は厳守され相談は無料です。
市の人権擁護委員

●春日市ちくし吉1丁目42
飯田 弘 ☎（一）9637

●春日市大字日成1丁目5812
山崎利三 ☎（一）4545

●春日市大字下白水1丁目563129
今里治幸 ☎（一）2252

57年夏「少年の船」を沖繩へ

青少年の心身を鍛え、社会の一
員としての自覚を体験させると共
に、郷土愛を育むため、春日市少
年の船」を57年夏、沖縄に向け
て出航させる計画を関係団体で進
めていきます。
「春日市少年の船」実行委員会
は春日市子ども会育成会連絡協議
会、同青少年育成市民協議などの

現金の持ち運びに
ご用心！

警察が警戒信号

12月は正月用品の買い物客や帰
省客、さらに学校の冬休み等が重
なるため、毎年、思わぬ事件が発
生します。とくに、金庫機関を難
攻にした犯罪が多いので、市民は
次のような点に注意するよう警察
では呼びかけています。
▼人が見ている場所での現金の取
り扱いは注意し、机やカウン
ター上に現金を無造作に置かな
いこと。
▼多額な現金の預け入れや払い戻
しには複数の男性があたること。
▼現金をおろしての帰りには、尾
行してのびたりくすりやニセ銀行
目などに注意し、見知らぬ者の
呼びかけには不応意に近づかない。
▼銀行、郵便局などから現金をお
みして帰るときは買い物など寄
り道を通じ、タクシーで帰る。

市役所の年末年始休み

市役所は、12月29日から1月3
日まで年末年始のため休みとなり
ます。
なお、この間、お急ぎの用件は、
本庁に直接をおいでいたしますので
左記へご連絡ください。
☎（一）11331春日市役所
市民体育館や中央公民館等
――年末・年始は休館
市民体育館、中央公民館など市
の施設は次のとおり年末年始は休
館いたします。
・市民スポーツセンター・体育館お
よびテニスコート
12月28日～1月5日まで
・中央公民館
12月27日～1月5日まで
・老人福祉センター・ササの木苑
12月28日～1月4日まで
・児童センター
12月28日～1月4日まで



保育所園児が お年寄りサービス

春日原保育所の園児たちが11月18日、市立老人福祉センター「十代の木苑」を訪ね、休養に来ていたお年寄りのお

みやげに、手づくりの撰読入札を贈りました。そのあと、歌や踊り、肩たたきなどのサービスをして喜ばせました。園児たちは10月7日も同じような慰問をしました。
〔写真〕肩を叩いてのサービスより

おじいさん、肩をたたきましょ!

無料相談案内

市や社会福祉協議会では、次のとおり、いろいろな相談は無料で応じております。
ご遠慮なく、気軽ににお出でください。

健康相談

〈とき〉 第1月曜午前10時から午後3時まで
〈ところ〉 市役所西別館3階 和室

乳幼児と母の健康相談

〈とき〉 第4水曜午後1時30分から3時まで
〈ところ〉 市役所西別館3階 和室

家庭児童相談

〈とき〉 毎週月曜日・金曜日 午前10時から午後4時
〈ところ〉 市福祉事務所
〈とき〉 毎週金曜日午前10時から午後4時まで
〈ところ〉 福祉児童センター

消費生活相談

〈とき〉 毎週木曜日午前10時から午後4時まで

〈ところ〉 市役所相談室

〈とき〉 毎週水曜日午前10時から午後3時

〈ところ〉 社会福祉センター 3階

結婚相談

〈とき〉 毎週木曜日午前10時から午後3時まで
〈ところ〉 社会福祉センター

年末年始のごみ し尿収集休み

お知らせ
12月31日
1月6日

12月31日
1月6日

かすがの目

●せまい市道上の駐車はあまり減りません。それも、大い白痴で、歩道に区切りされているのに、駐車場所ととめてあったり、またひどいのは、歩道になっている溝のふたの上に車を乗せてあるのを見かけます。●このため、シニア、ピンクカーを引いたおばあちゃん、危うな歩道へおぼつかない足

輪して、ごみの持ち出し日を守り各地区の定められた収集日以後は生ごみや不燃物を絶対に出不さないようお願いいたします。
なお、一般廃棄物の焼却所への持ち込みは12月31日0時から1月4日0時まで休みます。
また年末は、「不法投棄」が多く見受けられますので、見かけられた方は衛生課までご連絡ください
★(期) 1131
12月31日
1月5日

月日	曜日	ごみ	し尿
12/27	日	ヤ	ヤ
12/28	月	ヤ	ヤ
12/29	火	ヤ	ヤ
12/30	水	ヤ	ヤ
12/31	木	ヤ	ヤ
1/1	金	ヤ	ヤ
1/2	土	ヤ	ヤ
1/3	日	ヤ	ヤ
1/4	月	ヤ	ヤ
1/5	火	ヤ	ヤ
1/6	水	ヤ	ヤ

取りで下りる必し。二回見かけました。●年末の光り出しシーズに商品がハミ出したり、品物の置き場にならぬよう、また、歩道の真ん中で女の人の立ち話も困ります。少し道路わきに寄っての話がエチケット。歩道だけは市民のいちばん安全な交通道路として守りたいものです。
(い)



「食」をテーマに

第19回消費生活展

第10回よりよい消費生活展は、11月21・4日文化センターで開き、野菜・果物などの「旬（しゅん）」の遊び方をパネルと実物で展示するとともに、録音による説明が行われ、実演コーナーでは、「魚のさばき方」、「粉石けんの使い方」が人気を集めました。
また、「お楽しみ広場」では買い物クイズのサービスも行われ、館内の不用品も大変好評でした。

防寒と保温

12月も下旬になりますと、寒さも一日とまじしくなり、寒さ、風邪に冬休みはありませぬ。掃除機を、またしていいない方は早く終わりますよ。防寒の目的はじかに草花を凍めたい空気に触れさせないことです。
簡単な掃除機、こくおすかな風除け程度の防寒物でも防寒の役目をしてくれるものです。
高層は、北風を地面につけ風向を斜め50度にして、日なたりをよくした片層構造にし、よし、こも、むしろ、家庭での夏の使い古したスウェー、ビニールなども活用できます。できることなら家庭の廃品を有効に使

(花)のある暮らし⑨

用しましょう。
片層構造のものをつくるほかに、葉を育てたり、家庭用のゴザで囲ったり、そのほか根がかりに枯草を敷いてやるようにします。根がかりに腐り草を敷いてやることはマルチングともいい、乾燥と雑草の生育を抑え、害虫のための草花の根の浮き上がるのを防ぎ、降風のときの雨水のはねかきりを防ぐなど、いろいろな役目をしてくれます。
葉や茎が枯れ、根株の残っている雑草は土寄せをし、株の上には9割くらい土をかぶせ固りにわらる敷いてやります。

乳幼児と母の健康相談

●とき 12月23日(木)

午後1時30分～3時
●ところ 市役所西別館(3階)
●内容 身体計測・母乳量と食事、病気、家族計画などについての個別指導 (衛生課)

母子手帳交付と母親教室

1月の母子手帳交付は8日、22日、29日の3回行います。
▼受け付け 9時15分～30分
▼会場 中央公民館
▼内容 母子手帳について、医療制度の説明、健康相談
▼持ってくるもの 印章・妊娠届
出書・筆記用具
なお、母子都合が悪い方は衛生課にご連絡ください。
また、母教教室を下の表の通り



開きますので、ご参加ください。参加料は50円(初回のみ)です。

母親教室日程

期日	内 容	会場・時間
1月8日 第2全曜日	妊娠の知識・妊娠中の注意・妊娠の美容	中央公民館 午後1時30分 ～3時30分
1月22日 第4全曜日	お産の準備・お産のはじまり・補助動作・産後の生活	
1月29日 第5全曜日	育児用品・赤ちゃんの保育・家族計画	

水道管の凍結は

こうして防ぎましょう

やがて本格的な寒さが訪れます。夜中の冷え込みが厳しいときは、管内の水が凍結し、水道管が破損するおそれがあります。
パイプの破損事故は同じ時間帯に発生するため、知られた数の業者では修理に何日もかかり、その間、発注者の皆さんにご迷惑をかける結果になります。
事故を未然に防ぐため、次の点に注意してください。
○：屋外で凍結しやすい所や露出したパイプは、布や湯を巻くなど

「婦人電気教室」会員募集
来年2月から開講する婦人電気教室の会員を九州電力福岡サービスセンター(福岡市)で募集しています。募集は12月15日までです。募集は、年齢を問いません。会費は無料。教室は火、水、木、金曜日のいずれか。午別クラスは10時～正午まで、午後クラスは火曜だけ午後1時～3時まで、4ヶ月間に6回開講します。
締め切りは1月25日。ただしクラスごとに満席になりしだい締め切ります。申し込み、講座の内容などの問い合わせは同サービスセンター(福岡)3121へ。

12月の水道修理当番店

12月1日(月)～12月31日(木)
吉竹設備工業(株) 0188
は月内の水道修理等については、右の業者が、在日福岡市水道企業用(福岡)センターにご連絡ください。

決算

昭和55年度春日市一般会計

春日市の昭和55年度一般会計の総決算額は、歳入総額4千766万円、歳出総額8千200万円、本年度も黒字決算となり、健全財政を維持できました。

特徴

この決算の主な特徴は、①歳入面においては、地方税が前年度に比べ16・9%増となりましたが、地方債（市の借入金）が天神山小学校の用地取得等に伴い、前年度に比べ40・4%と大幅に伸びました。しかしながら地方交付税は55%の僅かな増加に終わりました。

②一方、歳出面においては、学校用地取得や老人福祉センター、児童センターの新設等の投資的経費（生産的経費）が前年度に比べ26・7%と、大きく増えました。

③この他、前年度に比べ衛生施設等の整備積立金が23・2%、人件費が退職者の増により16・4%、公債費が償還費増により22・2%それぞれ増となりました。

決算額の推移

次の表が示すように、市制施行の頃から歳入歳出とも著しい伸びが見

られますが、今後本市をとり巻く社会情勢は「行政改革」の実施等により一段厳しさが増すものと思われ、

(表-1) 決算額の推移 単位：百万円

年度	歳入総額	(うち市民税)	伸び率 (対前年度)	歳出総額	伸び率 (対前年度)
47	2,469	(562)	100	2,316	100
50	4,309	(1,321)	175	4,257	184
53	7,722	(2,518)	313	7,575	326
54	9,148	(2,893)	371	8,810	380
55	11,047	(3,383)	447	10,689	462

春日市の市民一人当たりの決算額を単純に計算すると次のようになります。みなさんが納めた税金（市民税、固定資産税、軽自動車税、たばこ消費税、電気税、都市計画税等）の合計から市民一人が納めた額は、5万1千40円となり、一方、春日市の総支出額から市民一人に対する支出額は16万1千200円となります。この収入と支出の差11万980円を国（地方交付税、国庫支出金）や県からの収入と市の借入金（市債）とで賄ったことになりました。

市民

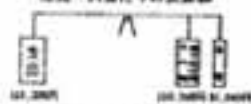
一人当たりの決算

- ・ 歳出総額 16億8千800万4千円
 - ・ 市民税総額 33億8千200万1千円
 - ・ 人口 6万6千200人
- (昭和56年3月31日現在)

市民一人当たりの決算額



市民一人当たりの決算額

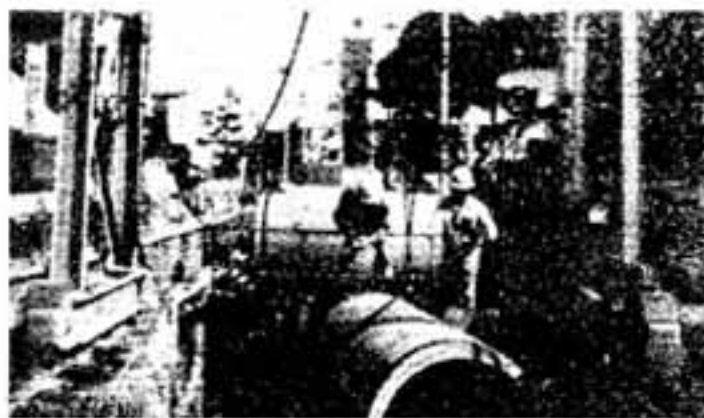


55年度に実施 した主な事業

都市基盤の整備

住みよい街づくりを目指し、都市として必要な施設を充実するため、毎年度積極的な事業推進を図っていますが、55年度は①都市計画道路の現人権乙全線の一部完成により兩横の那珂川町への幹線街路が確保され大変便利になりました。

近年、事業費がアップしている下水道事業は55年度には、②春日原汚水幹線を初めとして汚水幹線や雨水幹線を築造し、衛生的環境づくりを推進しています。また、③七橋公園などの児童公園の施設整備や総合公園である白木大池公園の用地取得を今年度行ないました。



教育文化の向上

心身ともに健やかで豊かな情操をもつ人間づくりのため教育文化の向上に力を入れています。55年度も④天神山小学校の新設や用地取得、春日西中学校の増設など実施しました。



社会福祉の充実

幸せと生きがいのある街づくりのため、医療費助成や福祉施設の建設等、福祉の充実を図りました。

①老人福祉センター、ナギの水苑、児童館センターとこの一環として建築し、お年寄りや子供たちに喜ばれています。



市債の現在高



市有財産の面積



借金と財産

市の借金である市債は現在85億1千百万円と膨らんでおり、今後増える見込みです。一方、市の財産は別表のように行政財産（学校、公園等の公共施設用地）以外の普通財産は僅かしか持たない貧乏市であります。

また、必要な行政財産の確保にあたり

つても取得費の一次的増大を抑制するため極力、借地方式を採用しています。それにしては本市が毎年度、健全財政を何とか維持運営できるのは、福岡市のベッドタウンとして急激に伸びた人口及び住宅や会社等の増による税の伸び、並びに他の同規模団体には比べた職員数が少ないため人件費の占める割合が低いこと等がその主な理由となっています。

〈表-2〉

区分 団体名	住民基本 台帳人口 (5M.1.1)千人 人	職員数 (5M.4.1)千人 人	地方債 現在高 千円	経常収支 比率 %	市(町)民1人 当りの市 税 千円	職員1人 当りの市 民 数 人	市(町)民1人 当りの地方債 現在高 千円
大牟田市	164,618	1,553	11,223,689	86.3	57,173	106	68,180
久留米市	214,555	1,646	20,533,916	80.5	62,987	130	95,705
直方市	63,645	610	12,161,580	89.1	52,205	104	191,085
飯塚市	81,423	786	8,521,198	94.6	50,188	104	104,653
田川市	59,825	707	16,950,075	82.4	50,599	85	283,495
柳川市	46,688	288	4,492,018	98.5	32,701	162	95,214
山田町	15,416	215	2,952,574	93.2	23,256	72	192,175
甘木町	42,607	396	7,971,460	87.7	62,667	108	187,093
八女町	39,881	334	4,382,030	88.5	41,067	119	109,878
筑後町	42,133	352	3,084,284	77.9	43,953	120	73,204
大川町	50,390	415	4,985,841	84.9	48,447	121	98,945
行橋町	62,350	447	7,425,181	74.7	43,969	139	119,089
豊前町	32,498	341	3,791,661	79.2	61,332	95	113,904
中間町	49,842	414	8,868,701	97.4	40,367	120	177,936
小郡町	41,226	321	4,030,751	81.5	42,452	128	97,772
筑紫野町	57,147	404	5,682,005	86.5	56,824	141	115,927
春日市	66,272	384	6,550,017	69.6	51,040	173	98,835
大野城市	63,437	373	8,194,903	70.1	52,518	170	129,182
宗像市	55,093	261	6,455,359	70.6	50,098	211	117,172

※地方債現在高は下水道会計を除く。

〈表-3〉

国民健康保険事業特別会計

- 世帯数 6,680世帯
- 被保険者数 18,621人

歳入

科目	決算額	構成比
国庫支出金	8億2,755万円	56%
国民健康保険税	5億6,378万円	38%
繰入金	5,600万円	4%
繰越金	1,768万円	1%
その他	1,588万円	1%
歳入総額	14億8,089万円	100%

歳出

科目	決算額	構成比
保険給付費	13億7,872万円	97%
総務費	3,933万円	3%
その他	380万円	0%
歳出総額	14億2,185万円	100%

他市の状況

次に県内21市から福岡市と北九州
市を除く19市の昭和55年度の決算状
況を(表-2)に掲げます。表中の

「経常収支比率」とは、地方税、地
方交付税、地方譲与税を中心とする
経常的な収入である一般財源に占め
る人件費、扶助費、公債費等の義務
的性格である経常経費の割合であり

団体の財政構造の弾力性を測定する
比率として使われます。この率はお
おむね70～80%の間に分布するの
が通常であり、80%を著しく超える
財政状態に赤信号がつかくことになり

ます。
最後に国民健康保険事業特別会計
の決算は次のとおりです。