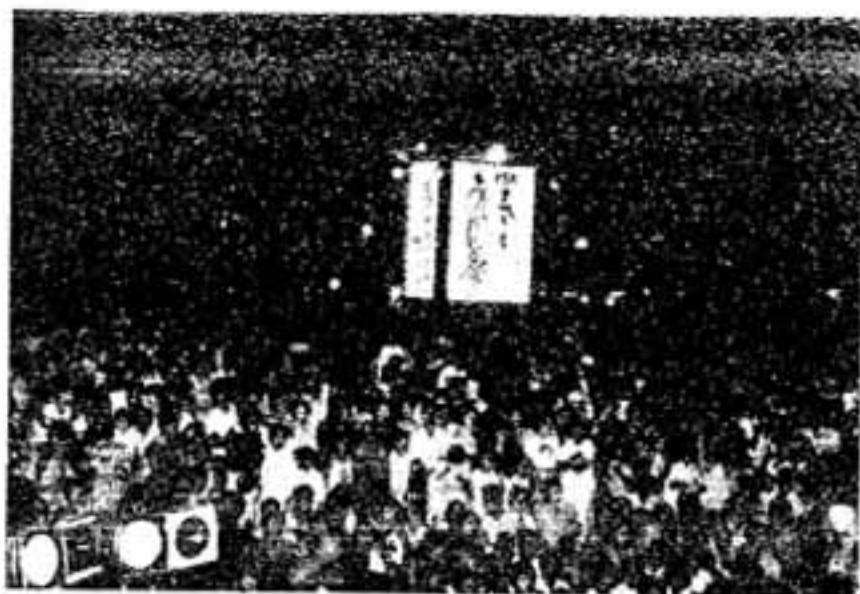


# 夜空をいろどる花火の舞

## 中央会場に4万人の人波



第5回春日あんどん祭りは、8月16日の中央祭りに約4万人の市民が押し寄せました。人口7万人にあと一歩、若いまち「かすが」のまちづくりの中に、市民まつりとして、すっかり根をおろした感じがします。

○16日午後、市内各地区の主要路はパレード隊の花やかな行進と流れる「ふるさと音頭」であんどん祭りムードが広がり、午後5時、春日太鼓のバチ音が高まるころ、会場はもう人波でいっぱいでした。

○「ふるさと音頭」のあと「春日の火」を迎え「ふるさと音頭」に入っても、人波のため踊りの輪を広げるのに一苦労。花火大会が終わっても「4万人は」いや、それ以上だ」と、いつまでも人波間答が本部で続くほどでした。

春日あんどん祭り根づく

### 一 本 号 の 主 な 内 容

- 春日あんどん祭り(中央まつり) グラフから (2面)
- 国障障害者年記念大会開く (3面)
- 小児マヒ予防接種 (4面)
- 9月休日診療当番表 (4面)
- 「花のある暮らし」① (4面)

### 今月は納期

- ◆ 固定資産税 (第3期)
- ◆ 都市計画税 (第3期)
- ◆ 国民健康保険税 (第4期)
- ◆ 国民年金保険料 (9月分)
- ◆ 市営住宅使用料 (9月分)
- ◆ 保育所保護者負担金 (9月分) (収納課)

# 9.15

36 No. 237

発行・編集 春日市役所市長公室  
春日市役所 ☎ (501) 1131



市の人口 (8月1日現在) 67,325人 男33,773人 女33,552人 前月比+191人 22,466世帯

## 春日あんどん祭り 中央まつり から



燃えさかる「春日の火」が到着



「春日の火」を迎え、祭りはクライマックスへ、白水市民まつり振興会長の開会あいさつ。



9パントアラールが演出する「躍動美」



春日太鼓のバチ音も高く

## 「よき老後」とは

15日から 老人福祉週間

ことしは老人福祉週間が9月15日から始まり、春日市でも17日（木）第13回老人福祉大会を午後0時30分から市民ホール（センター）で開催します。お年寄りの「しあわせ」よき老後とは

「まずは健康で、暮らして困らなくて、グチを言わなくてすむ生きがいのある生活が送れること」と、だれもが口をそろえます。

衣・食・住だけでなく、医・職それにプラス生きがい保証された暮らしこそ、よき老後ということになります。経済面での安定と丈夫な体、そして生きがい（お年寄りが自立するためには、この二つが不可欠といえるでしょう）。

総務局統計部の「老年人口の現況」（昭和55年）によりますと、65歳以上のお年寄りが「暇に就きたい」と思う理由としてあげているのは、次のようなものです。

生活をより豊かにしたい 29%  
 生活費を減らしたい 17%  
 知識や技能を生かしたい 8%  
 余暇ができた 14%

こうした回答からわかるように、暇を減らすことによって日々の生活を充実させ、これまでに身につけた知識や技術を社会に役立てたいという積極的な意識がうかがえます。



交通安全「学業成就」折って

岡本鎮野神社の夏祭り「どんか  
ん祭り」が8月5日午前10時からに  
ぎやかに行われました。  
昔の虫遣いまつりを子供会の七  
少まつりと一緒にし、どんかん祭  
岡本の(どん)かん祭り  
りとして復活して3年目。新調の  
ハッピ・はちまき姿の子供会員  
人に地区の役員、幹部たちも加わ  
り、「学業成就」「交通安全」のの  
ぼりを立て、みこしを引いて地区  
内の各町内を回りました。

### 国際障害者年 記念大会開く

#### 10月4日「ナギの木苑」で

今年には国連が定めた国際障害者  
年です。このメインテーマが「完  
全参加と平等」をうたっています。  
その「完全参加」とは、  
「障害をもつ人びとが社会の中で  
くらし、共に考え、共に社会を  
つくっていくことです。」  
「平等」とは、  
「障害をもつ人も、もたない人も  
同じ生活を送り、かつ社会の発  
展による利益を等しく享受するこ  
とです。」

市では、これにちなんで障害者  
を対象とした記念大会を下記のと  
り開催いたします。当日は、記  
念大会に参加される障害者の方々  
には、市バスで送迎いたしますの  
で、ご参加ください。

なお、当日は「ナギの木苑」は  
記念大会の会場になりますので、  
一般の利用者は使用できません。  
ご了承ください。  
〔日時〕10月4日(即)午前10時  
〔会場〕春日市老人福祉センター  
「ナギの木苑」  
〔アクセス〕トピックスはか  
が(福祉事務所福祉課)

#### 岡本で戦没者追悼式

例年の戦没者追悼式を次のと  
り執り行います。ご遺族多数  
のご参加をお願いします。  
〔日時〕9月22日(即)午前11時  
〔場所〕忠霊塔(岡本)  
(福祉事務所福祉課)

#### 春日市老人福祉センター 「ナギの木苑」

#### 臨時休館のお知らせ

来る9月17日(春日市老人福祉  
大会)と10月4日(国際障害者年  
記念大会)は、臨時休館になりま  
す。(老人福祉センター)

#### 海上保安大学校・同学校の 学生募集

海上保安庁では、56年度海上保  
安大学校及び海上保安学校の学生  
を、左記のとおり募集いたします。  
受付期間 9月15日(即)29日(即)  
なお、詳細は、福岡海上保安部管  
理課(一)5886まで

## 安定した老後のために

### 国民年金

老後の生活の基礎は何人といっ  
ても年金です。

日本人の平均寿命もぐんと伸び  
て、人生八十年はもう目の前。株  
家産化の進行とともに、「長くな  
る老後」への対応は国民一人一人  
にとっても大きな課題です。

年金は、国民全体でする歳季行  
年金制度は、国民のみならずが力  
を合わせて、若い年齢層の人がお  
年寄りを養い、またその世代も次  
の若い世代によって扶養されると  
いう循環の社会的扶養のシステム  
です。いいかえれば、年金とい  
う制度を通じて、国民全体が力を  
合わせて歳季行しようという仕組  
みです。

国が責任をもって運営する国民  
年金制度  
国民年金は、国が責任をもって

安定した老後を築くために、  
国と力を合わせ、国民年金制度を  
より充実させ、繰り上げのありも  
のにしていきたいものです。  
(国保年金課)

### かすがの目

最近、手軽さと便利さが受け、  
若い婦人層を中心にミニバイクが  
大流行しているようです。◆街を  
歩いていて、特に目立つ光景はミ  
ニバイクに跨人の幼児を乗せ、右  
側通行や歩道を走る等、交通ル  
ルを無視し、自分本位の運転をす

る若い主婦が多いことです。ただ  
でさえ危険の多いミニバイクの無  
謀運転は、命を失う危険な結果する  
大きな原因となります。◆大切な  
可愛い子供の生命を奪う権利は親  
にもありません。お母さんノ事故が  
起きてから後悔することのないよ  
う、交通ルールを守り、明るい家  
庭を築いていきたいものです。  
(母)

### 小児マヒ予防接種

小児マヒは、ポリオウイルスの感染により発症の神経をおかされ、手足、顔面麻痺を起こす病気ですが、ワクチンのおかげで、わが国では、最近ほとんど発生していません。しかし、気を許すと、またいつ発生するかわからない病気です。授乳の対象になる人は身体に気を付けて次の日程に忘れずにお受けください。

#### 小児マヒ生ワクチン授乳日程

日程	会場
10月1日(木)	ちくし丘公民館
2日目	秋野
6日以内	本目
7日目	白木郷
8日目	千歳市役所

#### 受付時間 午後2時～3時半

(対象) 生後3ヶ月から1歳6ヶ月に生る期間(ただし18カ月までが望ましい)  
 (回数) 春・秋1回ずつ計2回  
 (料金) 無料  
 (心あるもの) 母子健康手帳と印鑑  
 受診上の注意としては、事前に家庭で体温をはかっていること、できるだけマシカにみかっている人は、事前に医師の診察をお受けください。マシカを打つことが

ありますので、授乳前後1時間程度は飲食をさせないでください。

接種できない人マヒ発症していたり、ひどい栄養障害のある人マヒ心臓・じん臓・肝臓疾患にかかっている人マヒ接種を受けて、異常な副反応のあった人マヒ1年以内にけいれんを起こしたことのある人マヒ1か月以内に生ワクチン(はしか等)の接種を、または1週間以内には不活化ワクチン(二重等)の接種を受けた人マヒ下痢をしている人マヒ口内炎にかかっている人マヒ抜歯や扁桃腺の手術直後の人マヒその他予防接種が不適当な人  
 (衛生課)

#### 母子手帳交付と母親教室

母子手帳の交付は毎週金曜日(第3全曜日除く)中央公民館で行っています。受け付けは午前9時

### 9月休日診療当番医表(9時～17時)

二日市 ☎ 09292

日	科	当番医
27日(日)	内科	藤原 病院 (☎) 3333
28日(月)	外科	中村 病院 (☎) 3324
29日(火)	産婦人科	竹内 病院 (☎) 4303
30日(水)	内科	朝 病院 (☎) 4223
10月1日(木)	内科	須古 病院 (☎) 0088
2日(金)	産婦人科	久具 病院 (☎) 2099

当番が変更される場合がありますので、事前に春日大野消防署(☎) 1191または春日市役所(☎) 1133にお問い合わせください。夜間診療の当番医も別に決まっています。診療を受けられるときは保険証を必ずご持参ください。

15分から9時30分までです。

「待つてくるもの」

即席・社組届出者・筆記用具など、全曜日に都合が悪い方は衛生課にご連絡ください。また、母親教室を次の表の通り開きますので、ご参加ください。参加料は500円(初回のみ)です。

期 日	内 容	時 間
10月2日 第1全曜	妊婦の知識・妊婦中の注意・妊婦の美容	中央公民館 午後1時30分～3時30分
10月9日 第2全曜	分娩の準備・分娩のはじまり・補助動作・産後の生活	
10月16日 第3全曜	妊婦中の栄養・調理実習	
10月23日 第4全曜	育児用品・赤ちゃんの保育・家族計画	

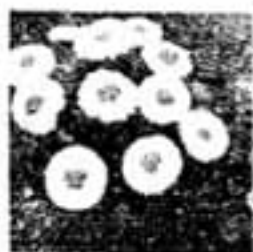
### 乳幼児と母の健康相談

▼とき 9月22日(火)  
 午後1時30分～3時  
 ▼ところ 市役所西別館(3階)  
 ▼内容 身体測定・離乳食と食事・病児、家族計画などについての個別指導  
 (衛生課)

### 9月の水道修理当番店

9月1日(日)～9月30日(日)  
 災害協会(☎) 6155  
 9月中の漏水修理等については右の業者が春日郡川水道企業団(☎) 10011にご連絡ください。

### (花)のある暮らし



たくさんある秋まき草花の中から、直販で多城をきらうものを採りました。タネまきの時期は9月上・中旬で、鉢まきを霜まきにします。

【パンジー】(二色すみれ)まき土は畑土、腐葉土かピートモス、川砂1割程度の割合に混ぜ、5割のふるいに過し、深い土は鉢や箱の底に敷いて、ふるった細かい土を表面に入れ、平らにならしてタネをまき、覆土は3割程度、こまかい目のふるいなどでふるって、乾かさないように上に新聞紙をおく、1週間ほどすると発芽しかけ

### ヤグルマ草やパンジーのタネまき

酸性土壌をきらいしますので前もって石灰をまいて中和してかきまき、よく発芽するので、厚まきしないよう、覆土はごく薄く、4～5日後に発芽するので、5割程度に間引き、本葉2～3枚で仮植え、4～5枚で定植します。【ヤグルマ草】草丈は約30cmの低いから1割の切り花用まで、本葉3枚で鉢上げ、6枚で定植し、草丈6～8cmで満心するよう分枝が多くなります。日当たり排水のよい場所を選びます。