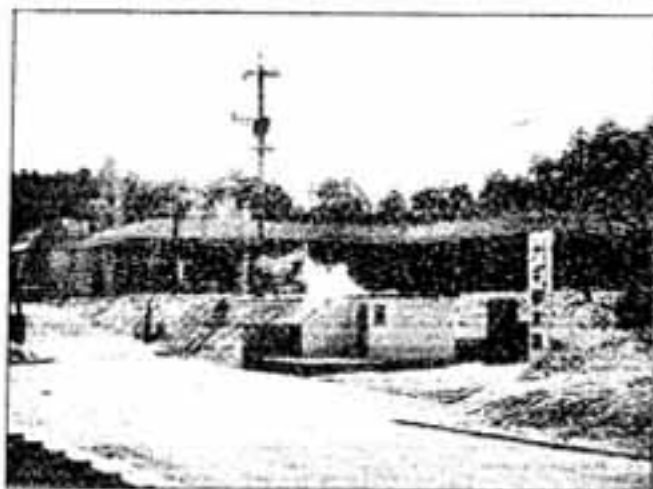


「ナギの木苑」ちかく開館

憩いと安らぎを求めて



市内大字下白水の福岡市南部清掃工場南側に、建設を進めていました春日市立老人福祉センター・ナギの木苑がいよいよ完成、5月6日開館の運びとなります。管理に当たる福祉事務所は内部工事など、最後の仕上げを急ぐとともに福祉バスの運転を2面の通り決めました。

また、同センターは市の木である「ナギの木」の丈夫さにあやかっつて、お年寄

5月6日オープン

りがいつまでも健やかに過ごされるようにとの願いをこめて「ナギの木苑」と正式に名付けられました。

鉄筋平家建て91平方メートルのセンター本館の東側に24平方メートルの温室と、その東側にゲートボールコート3面が設けられ、1万4千500平方メートルの用地は清掃工場の緑地と春日原ゴルフ場に囲まれた静かな憩い場所です。67畳の和室とリハビリ室を合わせると、200人は楽にすわれる大広間になります。また、男女別々の浴場はどちらも41・25平方メートルの広さがあり、20人が一度に入れる大きな浴槽です。

センターの建設事業費約3億1千万円のうち約2億円は福岡市からの交付金で、また南部清掃工場が発生した余熱をセンター大浴場に引くほか、本館東側の植物園の温室にも余熱が利用されて、熱帯植物類を育て、一年を通じて市民みなさん方の目や心をなごませることと想われます。

さらに、本館内の機能回復訓練室には1台30万円もの電気治療機（ヘルストロン）が据え付けられ、一度に10人が治療を受けられます。また障害者憩いの部屋には浴室・トイレ付きといった極めて行き届いた施設になるのも間近かです。

本号の主な内容

- 「ナギの木苑」の植物園と浴室 (2面)
- 「福祉バス」が動きます (2面)
- 市役所の大巾な人事異動 (2面)
- 福岡市南部清掃工場竣工 (3面)
- 春日原小学校創立20周年記念行事 (7面)
- 三種混合予防接種 (7面)
- 第4回婦人リーダー研修報告 (8面)

今月は納期

◆国民年金保険料(5月分)
便利な口座振替にご加入を
あなたに代わり、金融機関が納期
内にいたします。

5.1

56' No.228

発行・編集 春日市役所市長公室
市役所 ☎(501) 1131

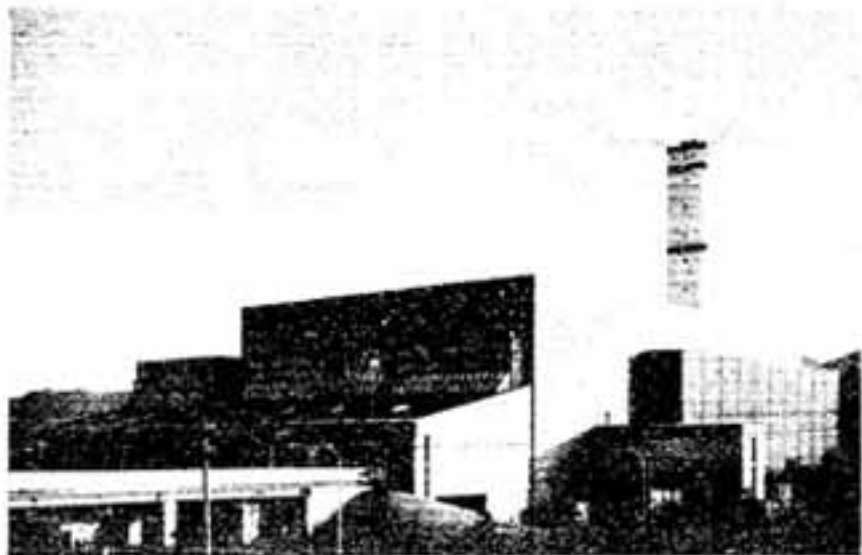


福岡市南部清掃工場で竣工式行う

市内大字下白水の一角に建設中でした福岡市南部清掃工場がこのほど完成し、4月7日現地での竣工式が行われました。

同工場は地上6階、地下2階の鉄筋コンクリート建て工場棟と同3階建ての管理棟からなり、用地費を含め約10億円の巨費を投じた最新鋭の清掃工場だといわれます。

1日当たりのごみ焼却能力は600トン（春日市の1



日当たりごみ排出量は30トン前後）ですが、工場周辺地区の市民が案じていた公害防止の点についても

- ・排ガスの洗浄装置
- ・電気集じん装置

などをすべて設置し、地域住民の健康と環境保全のための高度な公害防止対策、電子計算機の導入による集中監視

（写真せつめい）

①南部清掃工場の全景。清掃工場の運営・管理をする管理棟は写真の工場棟の裏側にあります。
 ②焼却炉の運転は集中的に監視制御される心臓部の中央制御室（ゆとりのあるロビー）……

写真①は福岡市建設局

制御などがそれぞれ講じられています。

燃熱ボイラーで発生する蒸気は、所内の冷暖房、給湯および発電に利用するほか、市の老人福祉センターの浴場や植物園の温室内としての供給を受けることになっています。



よくぞ歩いた20年

春日原小 喜びの記念式

5月16日

春日原小学校は創立20周年記念日を4月6日に迎えましたが入、進学シーズン中をきけて、5月16



当時の春日原分校（35年8月）

わたしたちのページ

日全校あげて記念行事を行います。生徒たちは午前9時から記念式のもとにミニ体育祭を催し、午後2時から地域関係者および卒業生を招いて記念式典を行います。

地区再見

⑦

一白水池

白水池地区に公民館が完成して2カ月余り経ちました。地区世話人、公民館長さんとも地区の福長さんの順番と決められているので4月になると早々と役員の手配が揃いました。

白水池が市の行政区として発足したのは昭和47年でした。民間の建設業者の建て売り住宅居住者や県住宅協会の宅地分譲、分譲住宅を手手した人たちが自治会にまとまって99世帯でのスタートでした。ところが48年に入って借地工場設置問題が表面化し、白水池地区も周辺地区とともに工場設置に反対、「ごみ闘争」の先頭に立ちました。

また実行委員会は「20周年記念誌」を刊行したほか友愛セールやバザーの収益金を加えて別棟教室の「教育の森」やフジだんななどの整備に当てました。

部は春日原小学校の分校として設けられたのが昭和35年でした。水道2階建ての写真のような6教室に114年生四名を収容して分校はスタートしました。

ため児童たちの足裏について来た廊下や教室の暖房には先生も傷らされたそうです。なお校章は木の若葉とペンをデザインしました。

社会教育の充実もとめて

新しい地区づくりに取り組む



人口 1,008人
世帯数 274
(56年4月1日現在)
合 庫 正 典

闘争だけでなく、区の人たちの集まる場所は、ただ1カ所。第1児童公園の用地が残っていただけです。雨天でさえなければ、3組16班の全世帯からどつと参加、今でも出席率65%を下回らないのが同区の自慢です。

でも公民館活動は続けなければならぬ。市の行事の一環として盆踊り大会もやれば、体育祭、成人式も。しかし、敬老会の会場だけはお年寄りの足場も考えて、区の役員宅を毎年持ち回りにしましたよ。と幹部役員は大笑いします。

わすか99世帯がこんな街に



い。地区の人たち全部が「ごみ闘争」で燃やした闘志を、これから公民館活動にどう振り向けるか。公民館を基地にして文化、教育の面の充実へ。老人クラブの喫茶希望、子どもたちの学習活動、婦人たちの料理、生け花教室など、いま全地区で「サークルづくり」に取り組んでいます。

軟式テニス教室 受講生

○期日 6月3日～8月7日 20回
 時間 毎週水・金10時～12時
 ○会場 スポーツセンターコート
 ○対象 市内に居住する初心者
 ○募集人員 40名(定員を越えた場合は抽選)
 ○申込み 往復ハガキに住所・氏名・年齢・職業・電話番号を

書き「春日市小倉の1市民スポーツセンター」へ送ること。
 ○締切 5月24日(日)必着のこと
 ○講習 5月24日(日)必着のこと
 ※ スポーツ安全確保保険(市内)に加入します。ラケット・テニスシューズ等個人用具は受講者自身で用意し、詳細は(市)32334 社会体育課係にお尋ね下さい。

春日原南・光町両地区 共同利用施設が完成

春日原南と光町の両地区に鉄筋2階建てのスマートな共同利用施設が完成し、このほどオープンいたしました。

西施設は、一足先に完成している春日原南地区と春日原北地区に設けて、55年度の航空機騒音防止対策事業として国の補助を受けて工事を進めていたものです。いずれも、学習室・実習室・体育



室・保育室・大集会室などが整備され、また、老人憩の家も併設されたりつばなものです。これらで公民館が狭くて不自由されていた皆さんにも、これからは、読書、生け花などの講座室や子供の集まる遊遊などの学習室にと、幅広く利用いただけるようになります。

(写真説明)

①は光町学習室等共同利用施設②春日原南学習室等共同利用施設



春日風土記

35

春日の社(6) 大正初期の農家の建物

春日区は大正3年6月始めて電灯がもって生活の近代化が始まり、さらに昭和20年終戦以後は昭和30年頃から急激な近代化が促進され、建物にもその変化が如実に現われてきました。

大正初期の建物といえ、そのほとんどが明治期あるいは江戸末期に建てられたものであり、その面影がにじみ出ています。棟・壁・台所・土間等明治期の人々のバイタリテイにとんだ生活の跡をしのばせる感じがしひしと伝わるものです。

春日区も御多聞にもれず、明治大正期の建物はほとんど残らず、その面影さえもしのばせるものもなく、特に蔵にいたっては、一、二を除いては見当らず、初めの目的である蔵としての機能を果たしているところは一件も見られませんが、時代の流れというものでしょうか。

比較的明治大正期の住居として残っていると言われる野間太郎氏宅へ伺いました。ここは大部分が原形をとどめていて、住時の土間のところは中廊下と子供部屋に改装されていますが、他はほとんどそのまま残っています。たゞ屋根は変わらねば(消防法で規定されて)に液トタンで覆いをしてあります。庭は農作業をする場所として広くとり、左手に母屋、右手に納屋、蔵、牛(馬)小屋等があり、その裏手の境界付近に柿の木等あり、季節の果実を提供しています。母屋の造りとしては、一般的ななし字型の建屋形式となっ

ており、座敷(客間)および木戸口(玄関)は両側で納戸、炊事場、風呂場等の実生活に つながるものは、その反対側となつています。土間は雨天時の作業場となつており、隅にクダがあり、煙突はなく、窓その他のすきまから煙は自然に出て行きます。ほとんどの家がそうですが、クダの付近の構図に、お蔭神様(お蔭神社)を祭っています。クダは、本体の造りは煉瓦あるいは小さな煉瓦こぶし位の石を、赤土に切りわらを混入したもので形造ります。六畳ほどの板張りがあり、三尺×三尺のいりりを設計、ままくだい(二(食室)の間として一家だんらんの中心地域となつています。

玄関(きょうま)というものがありません。六、五尺の間(いっけん)としたものですが、間西以西、北陸の一部で用いられています。六、五尺とは、9寸で、現在は一間を1.8寸としています。ちなみに猪野家は京間です。従って長割りの場合には基準の畳の大きさが六、三尺×三、一五尺になつています。この形式は慶長年間以降で成立していたことが知られています。

(春日市郷土研究会 藤原繁樹)

今月のこよみ



- 2日(出)・八十八夜
- 3日(出)・憲法記念日
- 5日(内)・こどもの日
- 6日(休)・「ナギの木葉」開館
- 8日(出)・身体障害者・戦傷病者の巡回相談(大野城市中央公民館)
- 9日(出)・臨時市議会
- 10日(出)・筑紫地区各界「友好の翼」訪中団募集締め切り
- 11日(出)・昭和56年二級建築士試験受付開始(～15日まで)
- 12日(出)・特設人権相談所開設
・三種 混合予防接種
- 16日(出)・春日原小学校20周年記念式典
- 20日(出)・ハカリ定期検査はじまる(27日(休)まで)
- 23日(出)・福岡県手話専任員講習会受け締め切り
- 25日(出)・婦人電気教室申し込み締め切り
- 30日(出)・国民年金保険料(5月分)納付期限

手話専任員講習会

県主催の福岡県手話専任員養成講習会が6月2日(火)から毎週土曜日・金曜日の2日35回にわたって筑紫野市中央公民館で開講されます。

時間は午後6時30分から2時間。受講対象者は県内に居住し、聴覚障害者および音声、言語機能障害者の福祉に理解を示し、手話専任員として熱意ある一般の方、官公庁職員、社会福祉関係職員等。

身体障害者・戦傷病者への巡回相談 大野城市で

【日時】5月8日午前10時から午後3時まで(受付は午前9時から午後2時30分まで)

【会場】大野城市総合福祉センター(中央公民館)
・持参するもの 身体障害者手帳・戦傷病者手帳・印かん

受講予定人員は50名とし、5月23日(土)締め切り。定員になり次第締め切ります。受講は無料で教材、テキストも無料で配布。

【受講申し込み】福祉事務所に備え付けの用紙に必要事項を記入し、左記へ送ってください。電話による申し込みは受け付けません。郵便による場合は60円切手をはった返信用封筒を同封して請求のこと。筑紫野市二丁目25-1
☎09292-1111
筑紫野市福祉事務所

【相談内容】①補装具の交付または修理②更生医療給付要否判定③身体障害者更生施設施設その他福祉施設への入所指導④身体障害者手帳交付・再交付に関する診断⑤その他更生相談に関すること。
お問い合わせは春日市福祉事務所 福祉課 ☎(別)11131へ

「婦人電気教室」の会員募集

九州電力福岡サービスセンター(福岡市博多通り2丁目)で会員を募集しています。ミス・ミセス・年齢を問いません。会費は無料です。

開講は56年6月から4か月間です。教室は水、木、金曜のいずれかで、午前クラスは10時から正午まで、午後のクラスは水、木曜のみ、午後1時から3時まで。ご希望の方は、☎(別)3112へ。締め切りは、5月25日まで。ただしクラスごとに満席になりしだい締め切ります。

◇二級建築士試験あんない。

県は56年二級建築士試験の字料を7月26日、設計製図を9月13日福岡大学で行いますので、受験申込を5月11日から15日まで受け付

ビニールに泣く季節です

国鉄新幹線がおねがい

博多開業以来、7年間に博多1岡山間で3億2千万人もの乗客を運び、高速運転によって特に安全輸送に当たっています。新幹線が、またビニールに泣かされる季節が訪れました。

ビニール類が新幹線の電線に付着しますと、列車の運転に支障を生じますので、その都度2万5千ボルトの高圧電流をとめて取り除きます。このため列車が遅れ、今年度も全線100件もの件数に上っています。

①ご使用中のビニール類が風に飛ばないよう②ご使用済みのビニール類を放置されないよう。もし、これらのビニール類を見かけられたら最寄り駅・博多鉄道公安室 ☎(別)3808に「一報ください」をお願いします。

中小企業者に設備貸与制度

中小企業設備貸与協会では、中小企業者のかたが、作業工程の合理化や生産性の向上を図るために新設設備を購入される場合に、長期低利の分割払いで譲渡する制度を実施しています。申込みの方法その他は次のとおりです。

- ▽申込受付期間 3月16日より予算額に達するまで。
- ▽昭和56年度予算額 8億円
- ▽申込窓口 設備設置場所の商工会
- ▽貸与限度額 1企業20万円から50万円まで
- ▽貸与期間 4・5年(公害設備は10年)
- ▽返済方法 均等半年賦払
- ▽貸与損料(金利) 年利率5%
- ▽利用資格 県内に工場または事業所を持つ企業で、1年以上の事業実績のある者
- ▽その他 条件等詳しいことは最寄りの商工会か貸与協会にお尋ねください。
- ・福岡県中小企業設備貸与協会(福岡県商工部通商金融課内)
〒福岡市中央区天神1丁目1番1号 ☎(別)0771
- ・春日市商工会 千歳町1丁目2番2 ☎(別)1407

けます。受付場所および受験についての問い合わせは県庁建築課別棟建築士係 ☎(別)9416および県土木事務所建築課へ。郵便により案内書などを請求する場合は、受験区分・あて先・郵便番号を書き、60円切手をはった返信用封筒を必ず同封のこと。

犯罪被害救援基金の募集について

通り魔殺人や爆弾事件などの凶悪な犯罪により死亡したり、重障害を負った被害者の子供さんに対して、奨学金を支給するための財団法人「犯罪被害救援基金」が近く設立されます。

これら被害者の遺族に給付金を支給する制度は、本年1月の犯罪被害者等給付金支給法の施行により、すでに発足していますが、給付金の額等に限界があり、また法施行前の事件には適用がないためこの制度だけでは必ずしも犯罪被害者とその遺族の救済にじゅう分でない面があります。特に凶悪事件の被害遺児が毎年全国で60人から全曜日まで(休日の前日は実施しません)、事前に、実務医家機関にお申し込みください。

三種混合予防接種

三種混合(ジフテリア・百日せき・破傷風)は、2歳以上の人は集団接種、2歳未満の人は、個別接種となっております。受診要領は次のとおりです。

集団接種の受診要領

【対象年齢】1期は、生後24ヵ月から48ヵ月までの期間、2期は1期完了後12ヵ月から18ヵ月までの期間

【接種回数】1期の人は3、2期は2回の接種、2期の人は1回の接種

【料金】無料

【必要なもの】母子健康手帳と印鑑

※二種混合の予防接種も同時に実施しています。

個別接種の実施要領

【対象年齢】生後3ヵ月から24ヵ月までの期間の1期および2期

【料金】無料

【実施日】毎月第3週の月曜日

三種混合集団接種

(2歳以上の幼児)

日 程	会 場
5月12日(火)	市役所西別館 千歳町公民館

受付時間：午後2時～3時半
6月は2日と23日の予定です

三種混合個別接種医療

(2歳未満の乳幼児)

医療機関名	所在地
上田内科医院	伯耆町1-2
表 医 院	春日原北町3-63
喜多山小児科医院	小倉958
四 宮 医 院	春日原北町3-1
ヨラモト小児科医院	東勢永中央公園前
高橋クリニック	須玖1381-1
橋口 医 院	伯耆町2-3
横山小児科医院	春日原東町3-36
森 園 医 院	春日1531-272
武末内科医院	須玖952-1
永井 医 院	岡本町5-27
新 井 診 療 所	下白水742-6
春日原診療所	千歳町1-27

被害者等給付金支給法の施行により、すでに発足していますが、給付金の額等に限界があり、また法施行前の事件には適用がないためこの制度だけでは必ずしも犯罪被害者とその遺族の救済にじゅう分でない面があります。特に凶悪事件の被害遺児が毎年全国で60人から全曜日まで(休日の前日は実施しません)、事前に、実務医家機関にお申し込みください。

【必要なもの】母子健康手帳と印鑑

受診上の注意

▼前日は入浴し、当日は清潔な服装を着用してください。
▼事前に家庭で体温を測ってからおいでください。
▼病気がかかっている人は、事前に医師の診察をうけてください。

いし個人も生まれ、このような子供さん達に奨学金をということで、財団法人設立の運びになりましたが、この法人の設立運営基金は、広く国民各層から寄付を募ることになっており、警察が財団法人をバックアップして基金に協力しています。

このような御意をご理解のうえ、就学したくてもできない気の毒な犯罪被害遺児に光を与え、立派な

接種できない人
▼発熱している人
▼ひどい寒熱などがある人
▼心臓、腎臓、肝臓などに病状のある人
▼予防接種を受けて異常な副反応があった人
▼今までにけいれんを起こしたことのある人(三度)または、1年以内に起こしたことのある人(二度)
▼接種前1月以内に、生ワクチン(はしか等)の接種を、または、1週間以内に不活化ワクチンの接種を受けた人
▼その他予防接種が不適当な人
(衛生課)

社会人に育てるため何分のご協力ご援助をお願いします。

なお、募金期日は6月までとなっております。警察本部警務課または警察署警務課に窓口を設けております。さらに内容を詳しく知りた方は、最寄りの警察署、派出所、駐在所にお問い合わせください。

特設人権相談所を開設

福岡人権擁護委員会は、特設人権相談所を次のとおり春日市で開設します。

人権問題、借地借家、不動産売買金銭貸借、戸籍、登記相談その他法律問題、また家庭内の心配事等でお困りの方は、お気軽にご相談ください。

○とき 5月12日(火)
午前10時～午後3時
○場所 市中央公民館
○相談員 福岡法律顧問、飯田弘、山崎利三、今里治幸の各人権擁護委員

ながの目

「一日一善」この言葉は私たちが良く耳にする言葉ですが、言うは易し行は難しのことなどあり、実行することは非常にむずかしいものです。◆日常生活の上での善行は私達の周囲に多くあると思います。或る日のバス内でのことですが、老人専用の座席に若者が

ハカリの定期検査実施
計量器(ハカリ)の定期検査が実施されます。取引や証明に使用している計量器は必ず検査を受けねばなりません。該当計量器の使用者は、印鑑と手数料を持参のうえ、近くの検査場で受検してください。

手数料は、計量器の種類、能力で異なりますが、一台が60円～100円の間です。なお、能力が500gを超えるものは手数料が高くなります。

検査期日	検査時間	検査場所
5月20日	午前10時～3時30分	市役所本庁
21日	午前10時～3時30分	春日原別館 利用施設
22日	午前10時～正午	下白水公民館
22日	午後1時～3時30分	虹原+丘公民館
25日	午前10時～正午	須玖公民館
25日	午後1時～3時30分	虹+丘公民館
27日	午前10時～正午	春日東中学校
27日	午後1時～3時30分	商工会館

も「当然」といった顔で座っていました。その前には老夫婦が立っていた。その前には老夫婦が立っていた。その態度に私は腹が立ち若者に声をかけました。「座をゆずってはどうですか」と後で老夫婦に感謝されましたが今後は私はつとめて「一日一善」を実行するよう心がけ明るく社会にしたいものです。
(英)



子育てに取り組む両親の姿勢が大切

第4回婦人リサーチ研修会

第4回婦人リサーチ研修会が去る3月3日開催され、健全育成・非行防止に直接かかわっている婦人たちが、日頃の実践をもとにして家庭、学校、地域が取り組むべき課題について話し合った。

まず「父親を尊敬しない子どもが多い」という問題提起から、家庭のあり方が話されたが、家庭は夫婦二人の責任においてお互いに学習しながら築いていく。母親が一生懸命取り組む姿勢がたいさつ、心はいつかは通じるといふことが

強調された。インスタント食品、インスタント子育てになつていなかという反省も出された。

学校でも、家庭と同様に心をたいてつにする教育の必要性が強調されたが、とくに先生が心を一つにし協力して子どもの教育、生活指導にあたるのが重要であると、教師集団や学校長のあり方もとりあげられた。PTAとしても、中学生の非行の芽は小学生のときにあるのだが、それがどこにあるのかわからない。親の関心も薄いの

若い女性に高まる バレエボール熱

各小学校区にお住まいの若いママさんたちの間でバレエボール熱が高まり、チームづくりや、参加者呼びかけが相次いでいます。

春日日本校ママさんチーム

○参加資格 春日小、大谷小学校区(小倉、昇町、大和町、竹ヶ本)にお住まいの方

○練習日 水曜午後7時～9時
土曜午後2時～4時

○練習場 春日小体育館

○連絡先 ☎(宛)3985・水田

☎(安)5661・大久保

須玖ママさんバレエボール

○参加資格 須玖小学校区(須玖・若草・小倉・春日台)にお住まいの方。初めてのの方も歓迎します。

で、中学校だけでなく、小学校PTAも市全体として非行問題をとりあげていくべきだという提議がなされている。

地域については、あいさつ、愛の声をかけ運動の推進を、住民が協力して努めることの必要性が再確認され、このような運動の輪をいかにして広めていくかが課題である。健全育成・非行防止活動の推進母体である市民会議にご支援をおねがいします。(春日市青少年育成市民会議 小関千恵子)

○練習日 毎週火、水曜日

○時間 午後7時～9時

○場所 須玖小学校体育館

○連絡先 ☎(宛)14440 手島へ

春日原ママさんバレエボール

○参加資格 春日原小学校区内にお住まいでバレエボールをやつてみようという方

○練習日 毎週月曜夜7時～9時
土曜昼1時～4時

○場所 春日原小学校体育館

○連絡先 ☎(安)0748 白水へ



夫月は、運動の強さは脈拍が毎分100回ぐらいになる程度の運動がよいということでした。今月は脈拍の正しいはかり方をお話ししましょう。

運動中の

脈拍のはかり方

走っている時の脈拍数の測定は難しいので、立ち止まって直後の脈拍数から推定します。

(脈拍数の1分間の脈拍数)
(脈拍数の15秒間の脈拍数)
×4=1分間の脈拍数

×4=1分

十八銀行でも水道料金の自動振り替えができます

春日那珂川水道企業団では、3月18日から、新たに十八銀行を収納預金金融機関に指定しましたので、水道料金の支払いにご利用を。

5月の水道修理当番

5月1日(金)～11日(日)

☎(安)6206 佐藤 設備

※ 5月中の漏水修理等については右の番号か、春日那珂川水道企業団 ☎(安)7001にご連絡ください。

し方は、図のとおりです。

適度な運動は、動脈硬化を予防したり、肥満を予防するのに役立ちます。さあ、あなたも始めてみませんか。



3本の指で

ごんにちは 保健婦です