

第9小学校(仮称)の通学区域決まる

18学級、663名でスタート

4月開校に向け全力工事

春日西小学校及び春日南小学校から分離し、上白水地区ヒシヤテガ浦に新設工事中の(仮称)第9小学校の通学区域が決まり発表されました。

春日西小学校は現在、37学級1千523名、春日南小学校は31学級1千283

ピンチをあげる建設作業(12月、以下)



通学区域の地番表

①上白水行政区のうち下記番地

【上白水】30番地～169番地・207番地の1、2、4・208番地の1、7、29、32、34、35・209番地～250番地・271番地の1、2・275番地の3、4、5・277番地～292番地・310番地・311番地・315番地・316番地・322番地～330番地・331番地の1・401番地・402番地・897番地の5・898番地の1、3・899番地～904番地・905番地の1・906番地～953番地・954番地の3・955番地の1・956番地の3、4・957番地～960番地・966番地の1・974番地～978番地・983番地～1,043番地・1,068番地～1,307番地 (2面に続く)

名で両校とも大規模校となり、今後は収容能力、学校運営の両面からも困難を生じて来たための分離で、新設校の通学区域は略図(2面)のとおりです。
(仮称)第9小学校は各学年3学級、合計18学級663名で開校します。
なお、(仮称)第9小学校の新設に伴い、児童数は、春日西小学校は1千594名が1千151名に、春日南小学校は1千370名が1千150名にそれぞれ調整、減員となります。

(学校教員)

主な内容

- 第9小学校(仮称)の通学区域と通学区域の地番 (2面)
- 「春日風土記」三冊組合 ③ (3面)
- 一帯・市民税の申告受け付けます (4面)
- 「地区再見」シリーズ ⑤ 想村 (5面)
- 3種混合予防接種 (6面)

今月は納期

■国民年金保険料(来月11期) 障害年金、母子年金などの受給は事故の発生前に納付されなければなりません。早めに納めましょう。(市民課)

2.1 56

No.222

発行・編集 春日市役所市長公室
市役所 ☎(501) 1131



①上白水行政区のうち下記番地 (1面からの続き)

【下白水】(飛地)1,709番地-1,711番地

②白水池行政区の全域

【上白水】170番地-206番地・207番地の3、5、6、7
・208番地の9、10、11、12、13、20、21、23、28、36、37
41、42、43

③松ヶ丘行政区の全域

【下白水】178番地・186番地-192番地・196番地・201番地
-204番地・208番地・209番地(一部)・226番地

④上白水、昇町行政区のうち下記番地

【上白水】2番地-16番地の1-19番地の1、7、8、9、
10、20番地の1、4、5、6、7、8、9、10・31番地の
1

⑤昇町行政区のうち下記番地

【下白水】174番地・209番地の17・213番地の1、2・215番
地・216番地・218番地の4・219番地・220番地・237番地
-240番地・312番地の3

北京・福岡・友好の真
筑紫地区各界友好会は「福岡ー
北京」同空路往復の「友好の真」
を計画。現在参加者を募っていま
す。8月7日から14日までの7泊
8日間。費用はA、B、C、Dの

4コースによって多少異なり34万
4千円-35万3千円。チナハル、
ボタンコウ、ジャムス行きなどの
サブションツアーは1万円内外の
追加となります。
5月上旬に締め切りますが95名
を予定し、チャーター便を交渉中。

長崎発便になることもあります。
お問い合わせは市役所内「筑紫地
区各界友好の真」事務局。
国調の人口予想入選者
春日市の「国勢調査人口」予想
は、応募者約人のうち約中若く、

実数6万5千838人に近かった
次の3人の方に国調券をお送りい
たします。
①6万5673人 井手真由美(下
白水) ②6万5631人 井手慎一
(下白水) ③6万5480人 渡津
久枝子(下白水)



凡 例

- 第9小学校 (仮称) 校区
- 春日南小学校 校区境界線



春日風土記

春日の杜 (3)
三期組合 (下)

とができます。
その若者組が終つて中老に進むことを「二期にはいる」と言つたまうです。
この言ひまわしから類推して、中老すなわち「二期」がのちに春日の男子青壮年を組織の代表呼称になつたのではないかと推測されます。

「折り目正しか春日の青年」

いまも誇り高い古老の懐旧談

「二期」といふは昔なら男盛り
の年輪であつたでしょう。また
実力と資力を兼ね備へた村での中
堅であつたとすれば、この説は充
分説得力のある話と思われまふ。
さて、この二期組合に加入する
には「若者入り」といって、戦前
が懸かつたりすると、即ち除名さ
れることがありました。
実際によそのなり物(カキ)を
盗んで4ヶ月ぐらゐ脱退させられ
た青年があつたまうです。脱退は
張元が受け人と本人に直接申し渡
しをすることになつていました。

脱退とまではいかなくても、青年
達がだらしないうちをしようと
張元はたちまち二期組から厳しい
叱責を受けることになりました。
そこで青年たちは常に上の人た
ちに迷惑が掛らないように気をつ
かい、日頃「ひとつ取つたら一年
が一つ上なら」親とせれ(せよこ)
と下の者を引き締めていたまうで
す。
「よその村に行(い)たら、春
日の青年を折り目の正しからかう
てはめられよつたばい」とはある
古老の誇り高い懐旧談です。
主に話をうかがつた人は
白水 清陽さん
白水伊三次さん
白水清四郎さん
右の3氏でした。
(春日市郷土史研究会、平田善樹)

春日市職員の

退職手当支給条例を改正

春日市職員退職手当支給条例が
昨年12月の定例市議会で改定され
ました。
経済情勢および社会環境が大き
く変化し、現行の退職手当支給条
例では実態にそぐわなくなつた
ためです。

これまで勤続年数の経過で退職
する場合、特別条例にもとづいて
普通退職金の百分の四を支給して
いたものを、百分の四に引き下げ

心配ごと相談は「こちらへ」

毎週水曜日午前10時から午後3
時まで市社会福祉センター4階の
相談所で、 ☎(別)72225

春日西中
恒例のもちつき
恵まれぬ人に贈る“福祉もち”



全校 1,000人が参加して (西中校庭で)

春日西中学校恒例のもちつきが
旧暦1月23日、全校生徒975人
に山田校長はじめ職員、応援の父
兄も参加して、両校校庭で盛大に
行われました。
このもちつきは同校開校以来の
全校行事で、昨年3年生が苗から
育て収穫した3俵のモチ米を、校
庭にズラリうすを並べて正午から
威勢よくつきはじめました。
つき上げたモチは女子生徒やお
母さん方の手で丸められて各教室
に運ばれ茶話会の華子代りに。
この日、午前中ワラソン大会や
学級対抗駅伝が行われて、生徒た
ちはお腹をすかしていただけに、
おいしそうに平げました。
なお、おもちは例年のように、
栄光園やひとり暮らしの老人給食
用に贈られて、「福祉もち」になり
ました。

市・県民税 申告受付日程

日 時	受付場所	受付地域	種別
20日(金) 9:30~ 21日(土) 15:00	須玖公民館 下白水公民館	須玖・岡本町の一部 下白水・赤木全域	市・県民税
23日(月) 9:30~ 15:00	筑紫農協大土居支店 岡本公民館	大土居・白水・上白水一部 紅葉・丘一部・塚原台・松ヶ丘 岡本町・日の出町・大和町の一部 神楽町・若菜・春日台 須玖の一部・赤井手	
24日(火) 9:30~ 15:00	上白水公民館 紅葉・丘公民館	上白水 紅葉・丘・ちくし台・若菜台	
25日(水) 9:30~ 15:00	中央公民館	小倉・伯耆町・坂口町・大和町	
26日(木) 9:30~ 15:00	春日公民館 桜ヶ丘公民館	春日・原町・惣利団地 桜ヶ丘・鉄線・日の出の一部	
27日(金) 9:30~ 15:00	市役所(本庁) 西別館3階	昇町・竹ヶ本・小倉の一部 下白水の一部	
28日(土) 9:30~ 3月2日(月) 15:00	千歳町公民館 春日原公民館	千歳町・光町・宝町 春日原東・北・南町・徳府	
3日(月) 4日(火) 5日(水)			市・県民税・ 所得税
6日(木) 9:30~ 7日(金) 15:00 9日(土)	市商工会2階 会議室	市内全域	
10日(日) 11日(月) 12日(火)			市・県民税
13日(水) 9:30~ 14日(木) 15:00 16日(金)	市商工会2階 会議室	市内全域	

※3月7日(土)の税務署による所得税の申告受付は正午(12時)までです

市・県民税の申告 2月20日から 受け付けます

昭和56年度の市民税、県民税の申告受付が近づきました。お届けする申告書は、市民税・県民税の税額を算出するときの重要な資料となりますので次に該当する方は必ず申告してください。

① 昭和56年1月1日現在、春日市内に居住されている人で、55年中収入のあった人。
② 給与所得者で、55年中に毎月給料から市・県民税を徴収されている人。または中途退職している人。

③ 55年中収入がなくても申告書が送付された人。
④ 55年所得税の確定申告、または給与所得者で事業所を通じて給与支払報告を税務署に提出された人。

人は、申告の必要はありません。市民税・県民税の申告書は、市役所・東支所・春日原共同利用施設(春日原公民館)筑紫農協の日の出・大土居両支店に用意してあります。(税務課)

所得税の還付申告は早めに確定申告をするとき次のような方は税金が戻ります。3月になりますと税務署は大変混雑しますので、お早めに申告してください。税金も早く戻ります。

① サラリーマンで雑損控除(災害や盗難など)にあった人。住宅取得控除(新しく住宅を建築、または購入した人)など適用のある人。
② 年の途中で退職し、その後就職しなかったため年末調整を受けなかった人。
③ 株式の配当があったり、特定の寄付金を支出したりして、配当控除や寄付金控除が受けられる人。
④ 申告に必要な書類など、くわしいことは筑紫税務署へおたずねください。

☎09292③1400

どの会場でも受け付けます
— 確定申告 —
課税所得・営業所得以外の確定申告は各申立会場でも受け付けますので、住宅取得控除・医療費控除等を受けられる方はご利用ください。(税務課)

「国民保険」からお願ひ
国民健康保険税を算出するときの重要な資料となりますので、納税義務者は55年中収入がなくても申告をお願いします。(保険課)

「還付納税用納付書」の提出もお忘れなく
還付納税制度を利用している方、これから利用しようとする方は必ず還付納税用納付書に住所・氏名・税額などを記入し、確定申告書に添付して提出してください。振替日は「3月30日」です。

指名願ひ 2月から 受け付け

2月2日から指名願ひの受け付けを始めます。願ひに選れないよう早目に提出してください。

【受付期間】 2月2日~3月10日
【受付場所】 総務部財政課管財係
☎(別)1131

【提出書類】 申請書は建設省統一様式を使用、製本して提出してください。「様式名」などは1月15日号を参照。ただし、物品については様式は自由です。

なお、審査の都合上、原則として郵送は受け付けません。(財政課)

「サッカー教室」
受講生を募集
●期日 2月21日~3月29日
●毎週土・日曜日
●会場 スポーツセンターグランド
●対象 市内居住の小・中学生
●時間 土曜日15時~17時まで
日曜日13時~15時まで
●募集人員 35名
●申込み 往復ハガキに住所・氏名・年齢・学年・電話番号を書き春日市小倉駅の1市民スポーツセンターに郵送のこと
●補給 2月14日(月)到着分まで
●入りますが、詳しくは市教委社会体育課 ☎(別)3234 にお願ひ合わせください。

有利な前納制度の

ご利用を

保険料を1年分まとめて納めると割引かれる前納制度をご存知ですか。これは、4月30日までに納めると左記の通り割引がかかります。申し込みは4月30日までになります。

【定額保険料】5万4千円が5万2千700円に、1千300円割引
【附加保険料】5万2千800円が5万7千380円に、1千420円割引
（市民課）

4月分から4千500円に

国民年金の掛金が変わります

国民年金の保険料は今年4月から1ヶ月分が4500円に変わります。これは、老齢年金の受給者がふえ続けていくのと、年金額が

物価上昇などに合わせて毎年増額されていくために、給付の足し補をする国の負担額もふえ被保険者の保険料負担もふえていくのです。

元日には昨年につづき年始交款会が公民館で催されました。



人口 1,138人
(昨年4月1日現在)
世帯数 305
区長 安藤 和夫

活発な自治会の活動

段だん畑で第1回運動会催す

惣利は春日地区から分離し、昭和53年5月1日28番目の市の行政区として発足しました。団地ができたのは8年前ですが、段だん畑を使って第1回の運動会を開催するなど、ご自慢の自治会活動の発生えが当時からありました。

年に1回開く自治会総会の出席率は70%を超ったことがなく、また春日東中学校の地区懇談会の出席率も第1位と誇ります。毎月第1日曜日は区懇談会、第2日曜日は子ども会と親子一体になっての環境づくり力がはいつているので、「森行はないし、そんな子どもは一人もいないでしょう」と区の特認も胸を張ります。

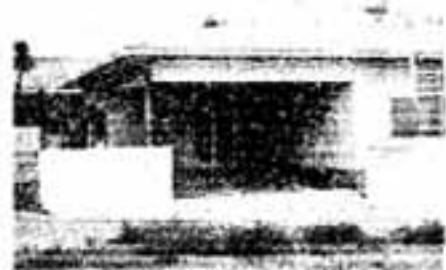
段だん畑からごみを出来るだけ出さないと、夜も騒音でらう人が悩み、夜も寝ていませんが、昨年の区議会と区議会地区防犯協会から道状地区とともに感謝状を贈られました。



⑤ 一惣利

区内の成る家で5年ほど前、ボナスがそっくり盗まれる事件がありましたので、早速引車から防

また、地区の生活環境を守るため、バス停付近や公園などの清掃、空き缶回収、不燃物ごみ置き場の整理・整備、炭品回収などもなかなか積極的に行っています。これは、清掃工場設置に反対した



スマートな惣利地区集会所

水道管の凍結は

こうして防ぎましょう

本格的な寒さが訪れました。夜半の冷え込みが厳しいときは、管内の水が凍結し、水道管が破損するおそれがあります。

パイプの破損事故は同じ時間帯に発生するため、限られた数の業者では修理に何日もかかり、その間、使用者の皆さんにご迷惑をかける結果になります。

事故を未然に防ぐため、次の点にじゅう分気をつけて、適切な措置をしてください。

○屋外で凍結しやすい所や露出したパイプは、布や縄を巻くなどの保温措置をとること。
○凍結した場合、急に熱湯をかけると、水道管が破裂するおそれがありますので、ぬるま湯をかけて溶かすこと。

○蛇口から少しずつ水を出したままにしておくのも凍結を防ぐ方法です。

なお、水道管が破損したときは修理当番店に連絡してください。

「省エネ展」へどうぞ
●名称 第九州省エネ展
●会期 2月15日(土)～21日(日)
●会場 西日本総合展示場
北九州市小倉北区浅野3丁目
7-11 西(三田)684号
主催 省エネセンター九州支部

2月のこよみ

- 2日(月) 御名額い受け付け(～3月10日)
 - 6日(土) 第1回母親教室
 - 10日(水) 三種混合予防接種
(市役所西別館、千歳町公民館)
 - 11日(木) 建国記念の日
 - 13日(土) 第2回母親教室
 - 20日(金) 市・県民院の申告受け付け
(議政公民館)
 - 第3回母親教室
 - 21日(土) 県・市民税申告受け付け
(下白水公民館)
 - 23日(月) 県・市民税申告受け付け(職業
農協大土居支店、岡本公民館)
 - 24日(火) ・(上白水、紅葉ヶ丘公民館)
 - 25日(水) ・(中央公民館)
 - 26日(木) ・(春日、桜ヶ丘公民館)
 - 27日(金) ・(市役所西別館)
 - 第4回母親教室
 - 28日(土) 県・市民税申告受け付け
(千歳町、春日原公民館)
- 国民年金保険料納期限

三種混合予防接種

三種混合(ジフテリア、百日せき、破傷風)は、2歳以上の人は集団接種、2歳未満の人は個別接種となっています。次の受診要領をご覧ください。

集団接種の受診要領

【対象年齢】1期は、生後24ヶ月から48ヶ月に至る期間。2期は1期完了後12ヶ月から18ヶ月に至る期間

【接種回数】1期の人は3、2期は2回、2期の人は1回

【料金】無料

【必要なもの】母子健康手帳と印鑑

※二種混合の子供接種も同時に実施しています。

個別接種の実施要領

【対象年齢】生後3ヶ月から24ヶ月に至る期間の1期及び2期

【料金】無料

【実施日】毎月第3週の月曜日

三種混合集団接種

(2歳以上の幼児)

日程	会場
2月10日(六)	市役所西別館 千歳町公民館

受付時間：午後2時～3時半
3月は3日と24日の予定です

三種混合個別接種医院

(2歳未満の乳幼児)

医療機関名	所在地
上田内科医院	伯支町1-2
表 医 院	春日原北町3-63
首山小児科医院	小倉958
四宮医院	春日原北町3-1
ヨシキ小児科医院	東谷永中央公民館前
高橋クリニック	須玖1381-1
樋口医院	伯支町2-3
横山小児科医院	春日原東町3-36
森 園 医 院	春日1531-272
武本内科医院	須玖952-1
永井医院	岡本町5-27
新井診療所	下白水742-6
春日原診療所	千歳町1-27

から全曜日まで(休日の日は実施しません)事前に、実施院医療院にお申し込みください。

【必要なもの】母子健康手帳と印鑑

受診上の注意

- ▼前日は入浴し、当日は清潔な着衣を着用してください。
- ▼事前に家庭で体温を測ってからおいでください。
- ▼病状にかかっている人は、事前に医師の診察を受けてください

接種できない人

- ▼発熱している人
- ▼ひどい栄養障害のある人
- ▼心臓、腎臓、肝臓に病気の既往のある人
- ▼予防接種を受けて異常な副反応があった人
- ▼今までにけいれんを起こしたことのある人(「三度」または、1年以内を起こしたことのある人(二度))
- ▼接種前1月以内に、生ワクチン(はしか等)の接種を、または、1週間以内に不活化ワクチンの接種を受けた人
- ▼その他予防接種が不適当な人

(衛生課)

職員採用試験のお知らせ

教育委員会では、学校に勤務する職員の採用試験を次の要領で行います。

- ▼職種 学校給食調理員 若干名
学校用務員 1名
- ▼試験資格
- 調理員 昭和24年4月2日から昭和34年4月1日までに生まれた女子

第四回春日市コーラス交歓会

春日市コーラス連結会の交流発表会をつぎのとおり行います。

今年度は、昨年8月に発表した少年少女合唱団も出場いたします。

日時 2月28日午後2時30分

場所 春日市中央公民館

主催 春日市コーラス連結会 (入場無料)

◆電話番号に印刷ミス

昭和56年1月1日発行の「福岡県職業別電話試験」中紙版(上、下巻)に印刷誤りがありましたのでおわびして次のとおり訂正します。

50音順職業索引「か」の部(6)

ながの目

歩道がちゃんといれているのに歩道を歩かずに、車道を歩いている人が意外に多いのに気がつきませんか。◆歩道付きの道路は、車の洪水に浸されている今のわが国の道路事情、道路整備の状況からは、

2月の水道修理当番店

- 1日(日) 岡南設備 ☎09295②2930
- 2日(月) 8日(日) 佐藤設備 ☎57216206
- 9日(火) 15日(日) 岡南設備 ☎09295②2930
- 16日(月) 22日(日) 佐藤設備 ☎57216206
- 23日(月) 28日(日) 岡南設備 ☎09295②2930

公道上の私水など水道事故を発生されたときは☎(別)7001春日市那珂川水道企業団にお知らせ下さい。

いけば「ぜいたく」の部類に入る公共物でしょう。その使用権を放棄して、しかも危険な車道をわざわざ歩くのは、いかがなものでしょうか。◆ご本人にとっても、また多額の投資をした社会の例からしても「大いなる損失」と思うのですが、(直)

スポーツセンター

【8日】 第5回会長杯争奪男子バレーボール大会

【22日】 第1回筑紫地区対抗バドミントン大会

〒810 福岡市東区下道