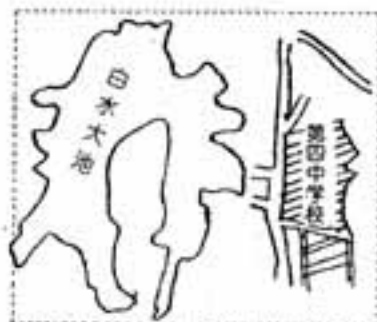




## 来春4月開校めざす(仮称)第四中学



(仮称)第四中学校 位置図

第四中学の用地は、大字下白水226番地の1の3万1千500平方メートル(約9千500坪)で、まず鉄筋3階建ての校舎(管理、普通教室、特別教室各1棟)3棟と屋内体育館、プールを続いて建設しますが、総事業費は16億4千万円。恵まれた環境と広々とした校地が自慢です。

来春4月から開校する第4番目の市立中学校・仮称第四中学校の建設地鎮祭が7月22日、白水大池東側の現地で、亀谷市長、喜島市議会議長、井上市教育長ら関係者多数が参列して行われ、建設への最初のくわ入れがありました。

## 恵まれた環境 に広がる校地



広々とした用地を見渡す亀谷市長

健康と文化の  
公園都市  
春日

9.157  
No.260

—— 本号の主な内容 ——

- 文化会館がオープン ②面
- 同施設使用規定・使用料 ③面
- 「差別をなくすために」 ④面
- 春日市老人福祉大会は18日 ④面
- 春日市文化祭の作品募集 ⑤面
- 成人病・結核の検診実施 ⑦面
- 子宮がん・乳がんの検診 ⑧面
- ごみの分別収集・今月から ⑧面



市報

かすが

発行・編集 春日市役所市長公室

春日市役所 ☎(501)1131

### 市の人口

(8月1日現在)

69,421人 男34,754人  
女34,667人  
前月比 + 283人  
前年8月 67,325人  
本年増 + 2,096人  
世帯数 23,402  
昨年8月比 +936世帯

### 今月は納期

固定資産税……………第3期  
都市計画税……………第3期  
国民健康保険税……………第4期  
国民年金保険料……………9月分  
市営住宅使用料……………9月分  
保育所保護者負担金……………9月分  
下水道事業受益者負担金…第3期

# ホールや会議室など 視聴覚室(防音装置)のご利用も

テープカット



市民みなさんの教育・文化の向上をはかるため建設されました春日市文化会館は、8月1日に開館、同日午前9時30分から開館式が行われ、鬼谷市長、喜島市議会議長、北島教育委員長によってテープにはさみが入れられました。会館のホールや会議室、視聴覚室等は市民のみなさんに広く利用し

## 文化会館がオープンしました

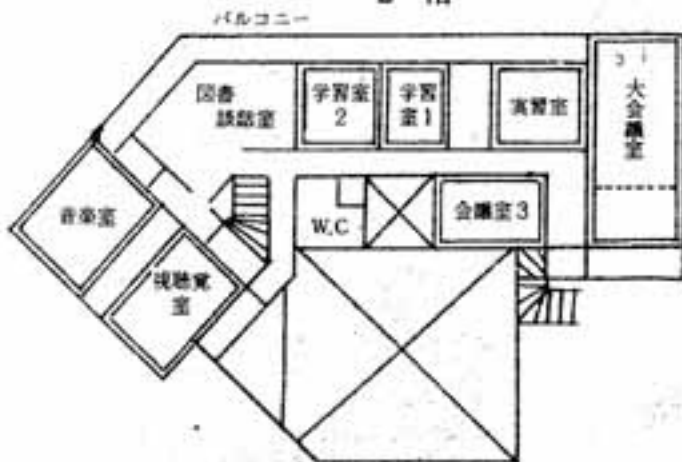
ていただき、また中央公民館などの学習活動の場として、市民の健康で明るい文化生活を推進いたします。

(春日市文化会館の場所) 春日市大字小倉673番地の1  
〒816 電話(501)5005

記念式典



2 階



1 階



文化会館使用料金表

区分 室名	9時から 12時まで	13時から 17時まで	18時から 21時30分まで	9時から 17時まで	13時から 21時30分まで	9時から 21時30分まで
ホー ル (ステージ)	4,000	10,000	8,700	14,000	18,700	22,700
老人集會室	700	1,600	1,400	2,300	3,000	3,700
料理講習室	700	1,600	1,400	2,300	3,000	3,700
保 育 室	400	800	700	1,200	1,500	1,900
児 童 室	500	1,200	1,000	1,700	2,200	2,700
会議室 (1)	100	300	200	400	500	600
会議室 (2)	400	800	700	1,200	1,500	1,900
会議室 (3)	100	300	200	400	500	600
大会議室	1,600	3,600	3,100	5,200	6,700	8,300
学習室 (1)	400	800	700	1,200	1,500	1,900
学習室 (2)	400	800	700	1,200	1,500	1,900
実 習 室	500	1,200	1,000	1,700	2,200	2,700
視 聴 覚 室	700	1,600	1,400	2,300	3,000	3,700
音 楽 室	700	1,600	1,400	2,300	3,000	3,700

会館の利用はこうして

文化会館の施設の内容は①面に掲載の平面図のとおりで、催し物や会議・学習などに広くご利用ください。

【休館日】毎週月曜日および毎月

第3火曜日・祝日(祝日が月曜日のときはその翌日)・12月28日から翌年1月4日まで

【会館の使用申し込み】

文化会館使用許可申請書(用紙は会館事務室にあります)によってホールおよび楽屋は使用する日

の6ヵ月前から30日前までに、それ以外の部屋は使用する日の3ヵ月前から3日前までに申し込み、許可を受けてください。  
使用料金は別表のとおりですが、特別の場合は10割増し、または免除、減額されます。

子どもの教育相談は「早期発見」「早期治療」を

教 育 110番

県教育庁が出張所16カ所に児童・生徒指導相談員を設けてまる2年を迎えましたが、まだ相談員のことを知らない人が多く、福岡出張所が昨年度に受けた件数は次の通りわずか48件に止まっています。

- ▽内訳は
- ▽勉強のこと……………10
- ▽学校生活のこと……………8
- ▽性格のこと……………15

- ▽身体のこと……………3
- ▽家族のこと……………3
- ▽進路のこと……………1
- ▽非行のこと……………5
- ▽その他……………3

相談員は何ごとにも親身になってご相談に応じています。お子さんのことで心配している方、悩みを持っておられる

小学生・中学生のみなさん困ったことがあったら気軽にでんわ(31)5733で相談してください。

ご家庭はたくさんあると思います。遠慮したり、迷ったりしないですぐご相談ください。「こんなことを聞くのは恥かしい。」「子どもの悪いことが人に知られる。」などと心配しないでぜひ電話してください。おいでになればなお結構です。「そのうちに…」と黙っている、取り返しのつかない事態になることもあ

ります。早期発見、早期治療はもっとも大切なことです。個人の秘密は絶対を守ります。もし学校やほかの機関に話したほうがよいときは、ご了解を得たうえで連絡します。安心してご相談ください。

「物を言わない子」、「友達のできない子」、「うそを言う子」などもたび重なる登校拒否・非行・暴力へ移行することがあります。こんな場合も軽く見ないでぜひ相談してください。

福岡県教育庁福岡出張所  
福岡市中央区薬院3丁目  
(531) 5733

### 新法「地域改善対策特別措置法」制定

本年4月1日から、従来の「同対策事業特別措置法」の期限が満了となったのを受けて、新法が制定されました。

私たちの回りには、今なお、結婚差別や部落地名総奪などの差別事件が起きており、近代社会の原理として保障されている市民的権利と自由が、完全に保障されていない、という深刻で重大な社会問題があるのです。福岡県にも、歴史的社會



に発展させて、こうした地域における経済力の培養、住民の生活の安定及び福祉の向上、そして周辺地域との一体制の

実現に資するよう、特別の措置を講ずるために制定されたものです。

私たちは、自分自身の自由と人権を守ると同時に、国民一人ひとりの基本的人権が決して侵害されることのないよう、社会に注目し、自らの意識を正しく判断して、育てていく心がけをもたなければなりません。

(社会教育課)

### 差別をなくすために②

## 第14回春日市老人福祉大会

### 18日市民スポーツセンターで

第14回春日市老人福祉大会は9月18日(土)午後0時30分から市民スポーツセンター体育館に、市内のお年寄り約1千人を招いて行われます。大会は、まず市内の老人物故者の霊を慰めるため、参加者全員黙祷を行います。つづ

いて亀谷市長、本田社会福祉協議会長および西村老人クラブ連合会長の主催者あいさつのもと、老人福祉功労者に対し、市長から感謝状を、また社会福祉協議会長から表彰状がそれぞれ贈られます。最後に、春日市老人クラブ

の発展と老人福祉の一層の向上を期待する宣言をして大会を終わり、午後2時から浪曲・漫才ほかの慰安演芸が催されます。

「ナギの木苑」18日休館

老人福祉センター「ナギの木苑」は、第14回春日市老人福祉大会が行われる18日(土)は臨時休館しますのでお知らせします。



### 長崎へ1円募金と学用品を

#### 光町子ども会、育成会の贈り物

光町子ども会(28人)と育ザイ益金、廃品回収金を加え成会光町小学区分会は、長崎大水害義金のため小・中学生が中心になって区内で募った1円募金の8万512円にバ長崎市の被災者に送りました。

ボーイスカウト日本連盟創立60周年記念事業の一つとして行われた全国リレーキャラバン隊が7月22日、中央公民スカウトキャラバンに亀谷市長メッセージ館へ浄運寺を経て市役所前に到着、亀井知事のメッセージを亀谷市長に伝達、市長もメッセージを渡し激励しました。



学用品を箱につめる子どもたち (公民館で)

# 春日市文化祭の 作品募集について

## ご準備ください

# わたしたち の ページ

文化の日を中心とした恒例の春日市文化祭は、皆さんの調協力によって、年毎に充実してまいりました。

本年も、より実り多いものにしたいたいと思っております。左記事項を参照のうえ、よい作品をご準備くださるようお願いいたします。

(文化祭の期間)  
11月2日(木)～11月4日(土)

(会場)  
春日市文化会館(予定)

春日市小倉673番地の1

(展示品)

◆美術(絵画、彫刻、写真、書道、工芸ほか)

◆菊展(個人で輸入可能なもの)

◆盆栽(各種盆栽その他)

◆手芸(編物、染物、刺しゅう、藍染、その他)

◆生花

なお、物品の応募方法等については選んで詳しくお知らせします。

### 春日市短歌大会作品募集

▽日時 10月24日(第4日曜日)

▽受付 11時30分。開会12時30分

▽会場 市文化会館

▽応募資格 市民および市周辺地区在住の方

▽応募規定 一人一首。自作にて近作未発表のもの。原稿に住所、氏名、郵便番号、電話番号を明記し、住所、氏名を記入した返信用封筒に70円切手を貼付の上、大会費500円を定額小為替にして作品に同封、左記連盟事務局宛

お送りください。

▽原稿ノ切 9月5日必着のこと  
▽送り先 〒816春日市東分木1組  
451号短歌連盟事務局川端庄市宛

▽賞 選者の厳正な審査により優秀作品を表彰。互選賞等に賞品と賞状を贈呈します。

☎(591) 0072

主催 春日市短歌連盟・後援 春日市文化協会・春日市教育委員会



春日風土記

49

須玖の杜(二)  
武末 新兵衛さん(その二)

新兵衛さんと大勢の農民が、なぜ白水池を築堤しなければならなかったのか、新訂黒田家譜によりますと

慶長五年、黒田孝高・長政父子の筑前入国以来、福岡城の築城、国中の領を定め、大坂夏の陣に出陣、武家諸法度、黒田騒動、参勤交代、豊原の乱に出陣、長崎警備、田畑水代売買の禁止、勤農命令等が行われ、まさに激動の64年間でした。

一方、藩の財政は「島原の乱への出陣」と「参勤交代」等の出費が重なり、そのしわ寄せで赤字続き、検約令は毎年出され、農民統制は一層きびしく行われました。

また、災害にいたっては、暴風雨、旱魃、大風、洪水等があり、その被害で農作物は凶作続き。このため農民は疲弊し、特

に旱害は飢饉と疾病をとめない、農民の生活は想像を絶する地獄絵図のようなものでした。

藩の農民統制には、各種各様の法度(法令)があって、その目的は農民を、その土地にいかにつけ、生産を行わせるかにありました。凶作といつて農耕地を捨て去ることは許されず、逃にすれば引き戻し、連帯責任制をもって年

に旱害は飢饉と疾病をとめない、農民の生活は想像を絶する地獄絵図のようなものでした。

藩の農民統制には、各種各様の法度(法令)があって、その目的は農民を、その土地にいかにつけ、生産を行わせるかにありました。凶作といつて農耕地を捨て去ることは許されず、逃にすれば引き戻し、連帯責任制をもって年

に旱害は飢饉と疾病をとめない、農民の生活は想像を絶する地獄絵図のようなものでした。

藩の農民統制には、各種各様の法度(法令)があって、その目的は農民を、その土地にいかにつけ、生産を行わせるかにありました。凶作といつて農耕地を捨て去ることは許されず、逃にすれば引き戻し、連帯責任制をもって年

に旱害は飢饉と疾病をとめない、農民の生活は想像を絶する地獄絵図のようなものでした。

藩の農民統制には、各種各様の法度(法令)があって、その目的は農民を、その土地にいかにつけ、生産を行わせるかにありました。凶作といつて農耕地を捨て去ることは許されず、逃にすれば引き戻し、連帯責任制をもって年

に旱害は飢饉と疾病をとめない、農民の生活は想像を絶する地獄絵図のようなものでした。

藩の農民統制には、各種各様の法度(法令)があって、その目的は農民を、その土地にいかにつけ、生産を行わせるかにありました。凶作といつて農耕地を捨て去ることは許されず、逃にすれば引き戻し、連帯責任制をもって年

に旱害は飢饉と疾病をとめない、農民の生活は想像を絶する地獄絵図のようなものでした。

藩の農民統制には、各種各様の法度(法令)があって、その目的は農民を、その土地にいかにつけ、生産を行わせるかにありました。凶作といつて農耕地を捨て去ることは許されず、逃にすれば引き戻し、連帯責任制をもって年

に旱害は飢饉と疾病をとめない、農民の生活は想像を絶する地獄絵図のようなものでした。

藩の農民統制には、各種各様の法度(法令)があって、その目的は農民を、その土地にいかにつけ、生産を行わせるかにありました。凶作といつて農耕地を捨て去ることは許されず、逃にすれば引き戻し、連帯責任制をもって年

に旱害は飢饉と疾病をとめない、農民の生活は想像を絶する地獄絵図のようなものでした。

藩の農民統制には、各種各様の法度(法令)があって、その目的は農民を、その土地にいかにつけ、生産を行わせるかにありました。凶作といつて農耕地を捨て去ることは許されず、逃にすれば引き戻し、連帯責任制をもって年

に旱害は飢饉と疾病をとめない、農民の生活は想像を絶する地獄絵図のようなものでした。

藩の農民統制には、各種各様の法度(法令)があって、その目的は農民を、その土地にいかにつけ、生産を行わせるかにありました。凶作といつて農耕地を捨て去ることは許されず、逃にすれば引き戻し、連帯責任制をもって年

に旱害は飢饉と疾病をとめない、農民の生活は想像を絶する地獄絵図のようなものでした。

藩の農民統制には、各種各様の法度(法令)があって、その目的は農民を、その土地にいかにつけ、生産を行わせるかにありました。凶作といつて農耕地を捨て去ることは許されず、逃にすれば引き戻し、連帯責任制をもって年



漣々と水をたたえる白水池

に旱害は飢饉と疾病をとめない、農民の生活は想像を絶する地獄絵図のようなものでした。藩の農民統制には、各種各様の法度(法令)があって、その目的は農民を、その土地にいかにつけ、生産を行わせるかにありました。凶作といつて農耕地を捨て去ることは許されず、逃にすれば引き戻し、連帯責任制をもって年

にたけた、とあります。また、村長の要職を務めるほどの人物であり、近郷の人望を一身にあつめていたものとおもわれます。村長(庄屋)職務は、郡奉行の指揮をうけて、村の管理に当り、年貢の納入、道徳堤防の警備、戸籍、赤門改等に関するほか、寺小屋を開き、村民の生活の世話までしました。また、村民の利害のためには、領主の任迫に對抗することもありました。

### 村の存亡かけて大池築堤

農民の先頭に  
立った新兵衛さん

過日、新兵衛さんの東寓にあたる武末須美江さん(東京在住)から「白水池分水之書」を保管してありますとの連絡をうけ、大変嬉しく思い、同時に大切に保存して下さいとお願ひしました。

新兵衛さんが白水池を築堤した同じ年、春日村長白水清左衛門さんも春日神社を再建しています。郷土を愛し、その郷土に功績を遺した両村長をはじめ大勢の人達を忘れてはならない、とおもうのは私一人ではないはずだ。

(春日市郷土史研究会 山田 悠)

9月のこよみ



- 1日(休) 防災の日・健康増進普及運動月間・がんに圧月間・こみの出し方が変わります
- 4日(土) 文化講演会(文化会館)
- 7日(水) 風しん予防接種(春日中・春日西中・8日春日東中)
- 11日(土) 子宮がん・乳がん検診申し込み締切り
- 14日(水) 人権相談所(文化会館)
- 15日(木) 敬老の日・老人福祉週間
- 18日(土) 第14回春日市老人福祉大会・ナギの本苑臨時休館
- 20日(月) 成人病検診(～29日)
- 23日(木) 秋分の日
- 30日(木) 固定資産税・都市計画税・国民健康保険税・国民年金保険料・市営住宅使用料・保育所保護者負担金・下水道事業受益者負担金納期限

国立福岡視力障害センター

―入所者を募集―

国立福岡視力障害センターは昭和58年度の入所者を募集しています。入所を希望される方は市福祉事務所で手続きをしてください。

【入所資格】①身体障害者手帳の交付を受けている満15歳以上の視覚障害者②1部5年課程は、中学校を卒業した方及びこれと同等以上の学力のある方③2部3年課程は、高等学校を卒業した方及びこれと同等以上の学力のある方④視覚障害のほか、著しい身体の障害・精神病及び伝染性疾患のない方

選挙人名簿定時登録の抄本縦覧について

春日市選挙管理委員会は、昭和57年9月1日現在の選挙人名簿抄本を9月3日から7日まで選挙管理委員会事務所で縦覧させます。

(選挙管理委員会)

【募集人員】

- ①あん摩マッサージ師 担任・はりきり科マ1部5年課程30名マ2部3年課程20名マ1部5年課程の第3学年への編入若干名
- ②短期社会適応訓練課程 約30日間 若干名
- ③入所予定日 昭和58年4月上旬
- ④入所選考日 昭和57年12月中旬
- ⑤申込締切日 昭和57年10月15日

春日市の身体障害者相談員

身体に障害のある方々の各種相談に応じて、必要な指導を行うため、福岡県から相談業務の委託を受けて現在左記2氏が活躍しております。お気軽にご相談ください。

・藤野明美さん 上白水15番地の57

・小島正一さん 春日原北町4丁目13

☎(571)5258

☎(591)8054

援護業務移動相談

例年、県が実施している援護業務移動相談の筑紫地区会場と日時が、次のとおり決まりました。

△会場 筑紫野市役所会議室

△日時 9月16日

- ▽相談事項 ①恩給法について
- ②戦傷病者戦没者遺族等援護法について
- ③各種給付金等について
- ④救済救恤について
- ⑤その他

特別弔慰金国債等が買上償還されます

第二回、第三回特別弔慰金並び

春日市人権相談所を開設

―気軽にいってください―

みなさんの身邊で不当な差別を受けたり、虐げられている人などはありませんか。また、人権問題に限らず、いろいろな問題で困りの方は、気軽ににご相談ください。相談は無料で秘密は守られます。

◇とき 9月14日(水)

午前10時～午後3時

◇場所 春日市文化会館

◇相談員 福岡法務局職員

春日市人権擁護委員 飯田弘

山崎利三、今里治幸の3氏

「就業構造基本調査」の実施について

総務府統計調査の一つである調査が、10月1日現在で全国一斉に実施されます。

この調査は、国民の就業・不就業の実態をさまざまな角度からとらえ、経済・社会政策や福祉政策等の重要な基礎資料となります。調査の対象となる世帯は、統計的手法により抽出され、全国でおよそ35万世帯が対象、100世帯に1世帯の調査割合となります。つきましては、調査対象となられた世帯の方々には、本統計の趣旨をご理解のうえ、ご協力をお願いします。

☎(501)1131

ておわびします。

☎(924)5170

福岡県警察管採用試験

- ① 採用予定人員 若干名
- ② 受験区分と資格 (大卒卒) 33・4・2・1・36、4・1生の大学卒または大

市職員の採用試験実施

昭和57年度市職員採用試験を次のとおり実施します。

- ① 第一次試験 10月24日
- ② 申込交付 9月16日～25日

福岡県警察管採用試験

福岡県警察管の採用試験が10月24日(日)福岡市など県内4市で行われます。採用人員は125人で、受験資格は、昭和30年4月2日から同40年4月1日までの出生男子で、大学卒業後以外の人。受け付けは9月6日～10月5日まで。詳細は筑紫野警察署 ☎(923)3131へ。

資格は、昭和30年4月2日から同40年4月1日までの出生男子で、大学卒業後以外の人。受け付けは9月6日～10月5日まで。詳細は筑紫野警察署 ☎(923)3131へ。

国民年金  
習字・ポスター  
コンクール  
作品を募集  
しています

「年金」の字を入れる。  
適用紙(縦51cm、横36cm以内)  
【締切り、応募先】  
9月25日(土)までに学校を通  
じ市役所国民年金課年金係へ  
【発表】10月下旬

若い世代の皆さんにも国民年金を身近にしてもらうため、福岡県内の小中学生を対象に、国民年金に関する習字・ポスターを募集しています。

【習字の部】

(小学校4年～6年を対象)  
○課題 4年生「国民年金」  
5年生「年金制度」6年生「社会保障」半紙に楷書で縦書き  
【ポスターの部】  
(中学生を対象)

年金を受ける喜び、明るい家庭を表現する画に「国民年金」または、「みんなの国民年金」

成人大学・日本古典文学

「徒然草」講座を開設

県教育委員会と筑紫地区各教育委員会が協力して成人を対象に徒然草講座を開設します。著者の全意識や人間性に触れることができ、古典をあなたも学びませんか。詳細は春日市教育委員会社会教育課

文化講演会

○とき 9月4日(日)午後7時から  
○会場 春日市文化会館  
○演題 「従来の世界」  
佐賀大学教授  
文学博士 米倉利昭氏  
主催 春日市謡曲連盟  
※ 来聴無料、会員以外の方も  
お出でください。

予防接種

成人病検診

成人病(循環器系)の検診を次の日程で実施します。受診希望者は下記要領で申し込んでください。

講習(50) 1131におたすわく  
ください。

○期間 9月25日から11月6日まで  
の毎週土曜日7回  
○場所 大野城市中央公民館  
○対象 筑紫地区(大野城、春日、筑紫野、太宰府4市、那珂川町)に在住する20歳以上の期間中継続して参加できる人

成人病のうち脳卒中・ガン・心臓病などは我が国の病気になる死因のうちでは、高い率を示していますが、定期的な検診により予防が可能ですので、この機会にぜひ検診を受けてください。

【対象年齢】40歳から64歳まで  
【料金】無料  
【検診内容】▼1次検診(全員)  
検尿・血圧測定▼2次検診(必要  
な人だけ)心電図、眼底検査、血液検査(総コレステロール、HDLコレステロール)(眼底検査と血液検査の結果はお知らせします)  
【申込み・締切り】9月11日必着  
はがきに次の項目を明記し、申し込んでください。各会場とも定員になり次第締切りです。定員内の方には改めて通知はしません。

【はがきの書き方】(表)  
〒816春日市下白水634の1  
春日市役所衛生課

成人病検診係

(裏) ①氏名②住所③年齢④性別  
⑤電話番号⑥希望会場(松ヶ丘集会所と千歳町公民館で受診希望者は午前か午後かを明記ください)

○募集人員 70人  
○講師 元大学助教授・保育園理  
事長豊永紀夫氏  
○費用 教材費として2千円  
○申込先 〒816大野城市理町2-1  
14-1大野城市中央公民館  
○締切日 9月20日(日)  
※ 申込書は春日市教育委員会に  
あります。

成人病検診実施日程表

日 程	午 前 の 部		午 後 の 部	
	会 場 名	受付時間	会 場 名	受付時間
9 月	20日(日)	上白水公民館 9時半～11時	西弥永公民館	13時半～15時
	21日(月)	松ヶ丘集会所 9時半～11時	松ヶ丘集会所	13時半～15時
	22日(火)	千歳町公民館 9時半～11時	千歳町公民館	13時半～15時
	24日(木)	—	須玖公民館	14時～15時半
	25日(土)	富町公民館 9時半～11時	—	—
	月	27日(日)	—	松ヶ丘公民館
28日(月)		—	春日共同利用施設	14時～15時半
29日(火)		—	春日原公民館	14時～15時半
—		—	—	—

(定員は各時間帯とも150人)

結核検診

1満15歳以上の人

住民の結核検診(X線間接撮影)を下記日程で実施します。

対象者は会社員、学生等を除いた満15歳以上の人です。国民健康保険の世帯と国民年金の加入者へは、はがきでお知らせしていただきます。その他の人でも対象者は最寄りの会場でお知らせください。

【料金】無料  
※ X線間接撮影のため当日、金具やボタン

月 日	時間	会 場
8 月	23(日) 午前	春日小学校
	23(日) 午後	宝塚公民館
	24(月) 午前	須玖小学校
	24(月) 午後	春日南小学校
	25(火) 午前	春日北小学校
	25(火) 午後	春日北小学校
9 月	26(水) 午前	春日北小学校
	26(水) 午後	春日北小学校
	27(木) 午前	春日北小学校
	27(木) 午後	春日北小学校
	30(日) 午前	中井公民館
	30(日) 午後	中井公民館
9 月	1(月) 午前	千歳町公民館
	1(月) 午後	千歳町公民館
	2(火) 午前	松ヶ丘集会所
3(水) 午後	春日東小学校	

の付いた下着は着用しないこと。また、妊娠中の方は受診しないでください。(衛生課)【受付時間】午前10時～11時半 午後1時～2時半

消費生活展の標語募集

市は本年の消費生活展に展示する「消費生活いろはかるた」の標語を募集します。年歳・性別・応募数に制限はありません。優れた作品は次のように消費生活展会場に展示し、当選者には記念品を贈ります。標語例をあげますと  
 ①行ったり、来たり、回って探そう良い品、安い品  
 ②浪費がないか、と家庭全員話

予防接種

子宮がんと乳がん

の集団検診

子宮がんと乳がんの集団検診を10月下旬に行いますので、受診希望の方は次の要領でお申し込みください。検診は両方を同時に並行して実施します。

【料金】子宮がん 13000円  
 乳がん 9000円

受診日に会場にご持参ください。なお、生活保護受給者の方は無料です。事前証明書を用意し、当日受付に提出してください。

【対象者】成人女性  
 【申し込み方法】

必ず官製往復はがきを使用し、往復の裏面に①地区名②住所③氏名④年齢⑤電話番号⑥希望する検診の種類を明記してください。両

しあい  
 ⑥はつものに手を出さずにしるもの

といった具合に、いろは文字を標語のはじめに入れたもの。48字分の標語をそろえて応募されるもよいし、また1つでも結構です。マメ切り日 9月30日  
 マ送り先 市役所市民課経済係  
 マ応募方法 ハガキまたは封書  
 ※ 作品は窓口でも受け付けます。

方とも希望の場合は、「子宮・乳がん検診希望」と書き、いずれか一方のみの場合は「子宮がん検診希望」または「乳がん検診希望」と書いてください。また、返信の表面には、あなたの住所、氏名を記入し、裏面には、なにも書かないでください。

【申し込み締め切り日】  
 9月11日まで（消印有効）  
 【申し込み先】  
 〒816 春日市下白水63の1  
 春日市役所衛生課

こんな人は受けてください  
 ①家族、血縁にがんの病歴の多い人  
 ②生理出血以外で、血のまじったおりものがある人  
 ③下腹部の不快感や痛みのある人  
 ④乳房にしこりのある人  
 (衛生課)

「婦人電気教室」受講者募集

婦人電気教室の受講者を九州電力福岡サービスセンターで募集しています。対象はミス・ミセスを問いません。会費無料、電気の基礎知識から安全知識、スイッチ類の修理方法などを勉強、時事問題、「やさしい家庭の法律」などの教養講座もあります。  
 【期間】10月から58年1月まで  
 月に1回合計7回

ごみ 9月1日からの分別収集にご協力を

市では、9月1日から、ごみの減量化のための新しい分別収集を実施することになりました。このため、ごみを5種類に分け収集することになりましたので、ごみの出し方については特に、ご協力をお願いいたします。

燃えるごみ

台所ごみ、紙クズ、牛乳パック類、ゴム、皮革製品、プラスチック類、木切れなどは、週2回の生ごみ収集日に収集します。

燃える大きなごみ

布団、カーペット、タンスなど

【締切】9月30日、クラスごとに満席になり次第締切ります。

【申し込み、問い合わせ】  
 九州電力福岡サービスセンター  
 ☎(781) 31221

プッシュホンのご利用を

プッシュホンの料金(月額1千300円)が8月1日から値下げになりましたので、便利なプッシュホンのご利用をおすすめします。

児童センターの映画(料無)

【9月5日】イルカと少年・雄飛  
 佐助(午後2時から)

その他の資源ごみ

ダンボール、雑誌、布類などは、燃えないごみと同様に取扱いをしますから不燃物置場で月の第2週目以後指定された日に収集します。これらのごみは、再生後、資源として利用可能であり、出す時は、まとめてひとりで結んで出してください。

その他、現在各町内、子供会、PTA等を中心に行われている廃品回収は、ごみの減量化に大いに役立っております。皆さんの積極的な協力をお願いします。

9月の水道修理当番店

9月1日(水)～9月30日(木)  
 茨葉商会(581) 6155  
 ・夜間(581) 0386  
 9月中の漏水修理等については、右の業者か、春日那珂川水道企業団(571) 7001にご連絡ください。

燃えない大きなごみ

冷蔵庫、テレビ、洗濯機などは、燃えないごみと同様に毎月の第2週目以後の指定された日に不燃物置場で収集します。