



メッセージを受ける亀谷市長

## 青少年の健全育成に力を

# 家庭での親の「あり方」見直しも

### 首相メッセージ 亀谷市長へ

全国青少年育成強調月間の11月7日、中曽根首相の「最も重要な国民的課題である青少年の健全育成に今後一層、力を入れていただくよう」との亀谷市長あてのメッセージを携え福岡県青少年育成県民会議奥田会長代理新聞専務理事が市役所を訪問、市長に伝達しました。このあと、白水市民会議会長他県民会議理事を兼ねた関係団体代表らと懇談のち市内を巡回活動しながら大野城市に向いました。なお、市民会議では文化祭の

3日、会場でオアシス運動のPRビラを配布するなどしました。

中曽根首相のメッセージ要旨

わが国の明日を担う青少年が心身ともに健やかにたくましく成長することは国民すべての願いであり、また責任ですが、多くの青少年が健全に育っている一方で、非行を始めとする青少年の問題行動が依然増えているのは憂慮すべきことであります。これら青少年の非行等問題行動の背景や原因は、家庭におけ

る育成、学校における教育指導の在り方、青少年を取り巻く社会環境などと複雑に絡みあっていると考えられますが、私は取り分け社会の原単位である家庭の基礎が揺らぎ、礼儀、責任感、正直さ、兄弟愛、隣人への親切奉仕の精神等、人間として生きるために必要な基本的な要素についての教育が、不十分なのが問題ではないかと思うのであります。特に、家庭における親の在り方について、今一度考え直すとともに国も地域社会も一体となって、全国的運動として取り組んでいく必要があると考え

健康と文化の  
公園都市  
春日日

12.1 58  
No.290

—本号の主な内容—

- 春日市文化祭10年の歩み ②
- 同和問題啓発キャンペーン ③
- 教育委員会、選挙管理委員会  
新設の東棟へ引き越し ④
- 保育所入所希望児の受け付け  
1月から ①
- 年末年始のごみ、し尿収集  
休みのお知らせ ⑧



市報

# かすが

発行・編集 春日市役所市長公室  
春日市役所 ☎(501) 1131

### 市の人口

72,253人 (11月1日現在)  
男 36,053人  
女 36,200人  
前月比 +136人  
昨年12月 70,103人  
本年増 +2,150人  
世帯数 24,493  
昨年12月比 +854世帯

### 今月は納期

固定資産税……………第4期  
都市計画税……………第4期  
国民健康保険税……………第7期  
国民年金保険料……………12月分  
市営住宅使用料……………12月分  
保育所保護者負担金……………12月分

# 第10回 83 フェスティバル・春日 文化祭

## 春日市文化祭10年の歩み

### 彩りそえた第4会場「のにぎわい

春日市の文化祭は、こととして10年目を迎えました。文化会館を主会場に、市民体育館、勤労青少年ホームの3会場をゆったりと使い、レベレアップされた出展作品は約1千点。延べ3万人を超える入場者は市教委が目指す「市民参加の文化祭」に成長したといえます。

春日市文化祭の発展過程を、会場になった施設別に大きく分けると中央公民館、市民体育館および文化会館の3時期になります。もともと、町時代の昭和39年に町内公民館ごとに開かれていた文化祭が春日小学校を会場にして合同で第9回文化祭を開催し、春日は農具展、欵修は沖縄展、上白水、下白水、春日原の地区館もそれぞれ特色をもった出品をしました。また、中央公民館ができて開かれた昭和41年の第2回手芸展、46年の菊花展・美術展、市民体育館建設後、48年1月に開催された第1回消費生活展なども市制施行後の文化祭の「さきがけ」の役割りをしました。

昨年文化会館が完成するまでは体育館のひとり舞台。49年の第1回文化祭は美術・生花・手芸・菊花・盆栽5部門の作品千300点を展示しましたが56年の第8回まで出展作品数と会場づくりの苦勞とやりくりが続きました。文化会館の場合も同様、会場のスペースと出展作品数をどう調整するかの問題は「市民参加」が建前なので、今後も苦勞のタネです。

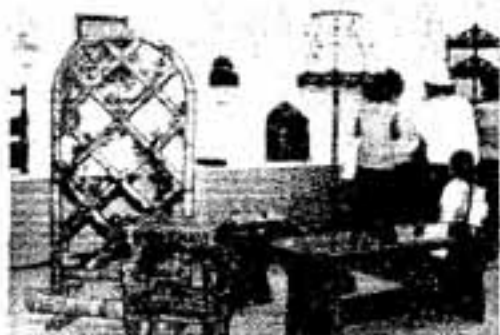
第10回文化祭で市民を楽しませたのは「ゆとり」の本会場に挟まれた体育館裏の広場が生活学校の廃品回収、リサイクル活動、青年学級のモチつき、青年の船やPTAのバザー、野菜即売等のにぎやかな活動広場になったことでした。



# 質的にレベルアップした作品



## 大型化も目立つ



### 菊花展入賞者

- 【春日市長賞】大輪8鉢組・柴田利郎
- 【春日市議会議長賞】大輪8本組・井上エツ子
- 【春日市教育長賞】大輪8鉢組・高地昭男
- 【教育委員会賞】大輪4鉢組・吉武まつ子
- 【文化協会賞】中懸がい・樋高一志
- 【菊友協会賞】大輪8鉢組・原カチヨ、富永一重、平田峰光▽大輪4鉢組・山田マサエ、院間、きよの、江口一雄、辻治一、菅沼フチエ▽雄嶺



### ・わらの生活展・

郷土史研究会の今回のテーマは「わらの生活展」。重要な生活具だったわら製品のいろいろを展示したほか、古きを揃いて、わら草履づくりの実演会も催しました。



- 菊・平田峰光▽千輪咲、山口勇▽小懸がい、山田マサエ▽特別花、吉井國松▽協賛、山田マサエ▽高齢者賞、柳井丈右エ門、中島英雄



# わたしたちのページ

民俗シリーズ など

既刊分お預けします

大正時代の習俗を中心とした春日市の民俗シリーズは、さきに刊行された「春日区編」「須玖・岡本区編」に続き、今回出された「小倉区編」で3冊となりました。

各冊とも、土の中から生まれた郷土の生活の匂いが全ページにあふれ、古き良き時代の春日を知るための貴重な資料になります。

第1冊「春日区編」50円。第2冊「須玖・岡本編」100円。また「春日市の史跡」50円。白水祥氏著「筑紫の里ことば」50円。

ご希望の方は左記へお申し込みください。

春日市原町2-33 白水和幸  
☎(58)：142

## 春日市の民俗③ むかしの生活誌

むかしの生活誌・小倉区編

春日市の民俗シリーズ③「むかしの生活誌・小倉区編」が春日市郷土史研究会から刊行されました。昭和57年2月から58年9月まで行った調査を一般向きにまとめたもので、巻価1冊1千円。

部落差別がそつとしていても、なくならないのはなぜですか。

「そつとしておけば、部落差別は、なくなるのではないのでしょうか」という意見をいわれる人が、多くあります。本当にそつとしていて、部落

### 気付かない間に

差別する人になりやすい

差別はなくなるのでしょうか。したがって、私たちは積極的に同和研修を行い、差別を身分職業とも平民同様たるべきこと」との解放令が出て、以来10年以上もそつとしてきたため、現在でも数多くの差別事象が起きています。

### 同和問題 啓 キャンペーン

<5>

子供を立派に育て上げた親に、赤ちゃんの時代から成人して親の家から離れていく日までのことを顧みて、親から見て一番かわいかった時期、最も心配や苦勞が多かった時期はいつごろでしたかと聞いてみたことがあります。

これからの第二反抗期の諸現象は、親のしつけが厳格で権威的で、子供を束縛することの多い家庭によく見られます。

回答には個人差がありますが、かわいかったのは幼稚園から小学校の低学年のころ、そして苦勞が多かったのは中学生の後半から高校の前半のころ、という答えがたくさん得られました。

最近の親は一番前の親に比べて、子供にやさしく、高圧的な態度を示すことが少ないので、第二反抗期の現象もあまり見られなくなつたといわれます。しかし、親に全面的に依存していた時期から自立

## 第二反抗期の子供と親

東京独立大学教授・心理学 詫摩 武俊

うるさい干渉と受け取られ、「子供扱いしないでくれ」、「余計な口出しをしないで放っておいてくれ」などと子供は言います。

子供は、父親とはなるべく一線になることを避け、会っても視線をそらし、父親が何か尋ねても「うん」とか「違う」というだけで内容のある話をしません。友達とは愉快そうにつき合っていますが、親に対してはきわめて冷淡で、不機嫌な表情を示します。親は、自分を信頼し、自分に甘え、何でも楽しそうに話しかけてくれた幼児

期のことを思い出し、どうしてこんなに変つたのかとさびしく感じたり、また、これが親に対する態度かと腹を立てたりします。親を批判したり軽べつしたりすることもあります。

親のしつけが厳格で権威的で、子供を束縛することの多い家庭によく見られます。

最近の親は一番前の親に比べて、子供にやさしく、高圧的な態度を示すことが少ないので、第二反抗期の現象もあまり見られなくなつたといわれます。しかし、親に全面的に依存していた時期から自立

うるさい干渉と受け取られ、「子供扱いしないでくれ」、「余計な口出しをしないで放っておいてくれ」などと子供は言います。

子供は、父親とはなるべく一線になることを避け、会っても視線をそらし、父親が何か尋ねても「うん」とか「違う」というだけで内容のある話をしません。友達とは愉快そうにつき合っていますが、親に対してはきわめて冷淡で、不機嫌な表情を示します。親は、自分を信頼し、自分に甘え、何でも楽しそうに話しかけてくれた幼児

期のことを思い出し、どうしてこんなに変つたのかとさびしく感じたり、また、これが親に対する態度かと腹を立てたりします。親を批判したり軽べつしたりすることもあります。



福岡市美術館 1月曜日休館

福岡市中央区大濠公園1-1-6

電話(78)605115

第10回福岡会展 12月6日(火) - 12月27日(木)

## 教育委員会、選管 東棟へ

市は、事務量の増加に伴い、仮設庁舎2号棟を建設していましたが、完成しましたので11月12日、教育委員会、選挙管理委員会が西



別館から仮設庁舎新・旧棟2階へ移動。建設部は新・旧棟1階に移りました。各部課の新しい配置は次のとおりです。

### 三三三 2階

〔新設2号棟〕

・教育長室・庶務課

・選挙管理委員会

〔既設1号棟〕

・社会教育課

・学校教育課

三三三 1階

〔新設2号棟〕

・維持課

・下水道課・用地課

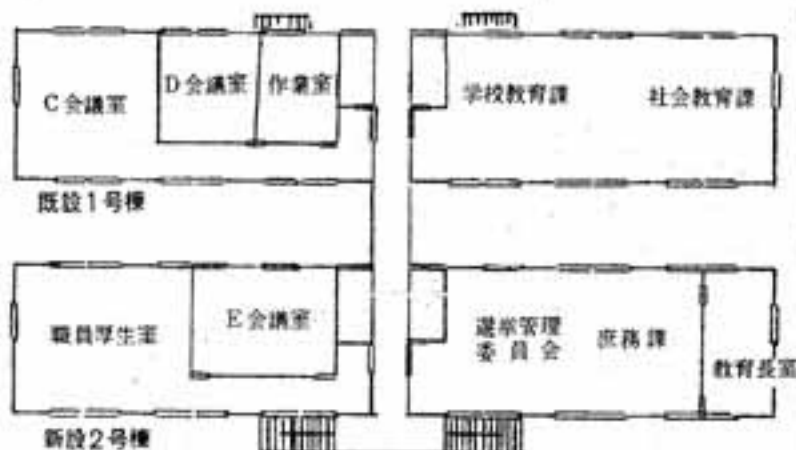
〔既設1号棟〕

・土地開発公社・施設課

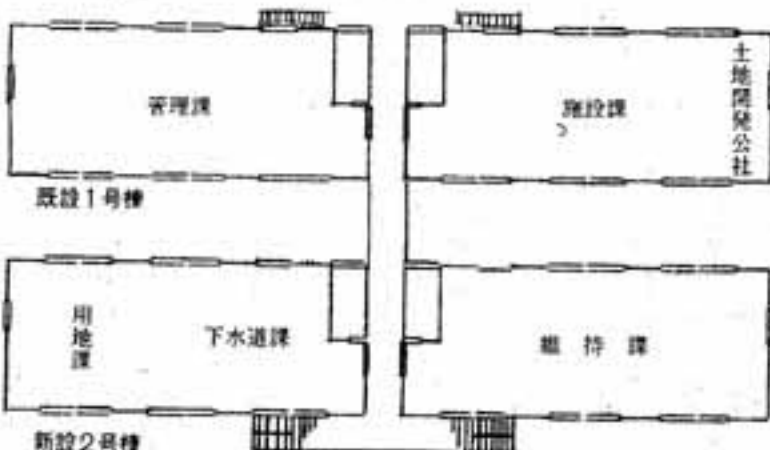
・管理課

なお、西別館は2階の一部模様変えを行い、福祉事務所の保育課、福祉課社会係及び監査事務局が1階から2階へ移動します。

仮設庁舎2階



仮設庁舎1階



福岡女子学院短大各美術部作品。油絵、水彩、版画、デザイン、イラスト、彫刻、陶器等20点。無料。  
 ◇常設展示室 一般公開、高・大学生10円、小・中生80円  
 ▼郷土出身作家の洋画 日本近代絵画史の上で優れた作家 黒田清輝、岡田三郎助、吉田博、坂本繁二郎、中村研一、古賀春江、児島善三郎ほかの作品15点  
 田崎広助コーナー10点 ▼内外のモダンアート 10点 ジョアン・ミロ、モ

リス、ストリロ、佐伯祐三、鳥海青児、川口松太郎、ジャン・ファトリエ、サム・フランシス、ザオ・ウーキー、岡田謙三、斎藤義重、フランク・ステラほか40点。  
 ▼太田コレクショ 展 12月6日(火) - 2月5日(日) 太田コレクショの近代日本画作品の中から横山大観、上村松園、東山魁夷らの作品15点を展示 ▼太田コレクショ 洋画展 12月27日(木)まで。岡田三郎助、安井曾太郎、小出柳東らの

作品20余点。▼黒田記念堂 12月25日まで。黒糸成陶丸具足、一の谷兜付、大水平協立兜(以上重要文化財) 大身槍無銘号「日本号」  
 ▼「屏風絵名品展」 12月27日(木) - 2月12日(日)まで。松島園八曲屏風、月に竹馬園屏風、源氏物語園屏風ほか。▼松永記念堂・東西の名譽展 12月27日(木)まで。仁清吉野山園茶会、ギリシャ風絵巻、高橋五郎魚藻文巻、猿投辰油巻、信楽絵文巻、甘藷彩陶意など16点。

## 国民年金保険料の

### 納め忘れはありませんか

今年もいよいよ残り少なくなり  
ました。

12月はいろいろと出費の多い月  
ですが、今年一年国民年金保険料  
の納め忘れがないか、もう一度お  
確かめください。

もし、納め忘れがあると

保険料を納め忘れのままにして  
おくと、万一けがをしたり、ご主  
人が死亡されたとき、障害年金や  
母子年金等が受けられなくなつた  
り、また老齢年金を受けるための  
資格期間が不足するようになると  
もなりかねません。

一年を振り返りかえって、もし納め

### 59・60年度の

#### 指名願い受け付け

昭和59・60年度指名願いの受け  
付けを次のとおり実施します。

〔受付期間〕昭和59年2月1日

～同3月10日

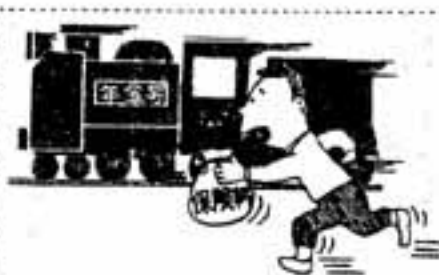
日曜・祝祭日を除き、受付時間  
は平常9時～12時・13時～16時  
土曜9時～12時

〔受付場所〕春日市役所西別館  
3階B会議室

〔有効期間〕昭和59年4月1日～

昭和61年3月31日

〔提出書類〕提出書類一覽表のと  
おりとします。ただし、物品納入  
業者申請書の様式については、他



忘れたら大変 国民年金の保険料

の業者に準じて提出して下さい。

なお、提出書類については、九  
州地方建設局売店でお求め下さい。

〔提出書類〕一部

〔提出要領〕提出書類は、経営規  
模等総括表を除き、別表の順に整  
理し、B5版の指定した色のフマ  
イル（建築・土木・舗装業者は青  
色、設計・測量・鑑定・地質調査  
は黄色、物品その他の工事等は赤色  
）に製本し、持参して下さい。

郵送は審査の都合上一切受け付  
けません。

また、納税証明は、法人税・事  
業税の証明書を、本市内に事業所  
を有する企業は、あわせて市民税  
の証明書を提出して下さい。

提出書類一覽表

順番	様式名	工事	建築設計 地質調査	物品	備考
1	経営規模等 総括表	○	○		建設省統一様式
2	指名競争参加 資格審査申請書	○	○	○	建設省統一様式 (物品は自由)
3	営業許可証明書	○	○		
4	営業所一覽表	○	○	○	支店のある企業 のみ
5	納税証明(附)	○	○	○	国・県税・市内 業者は市税も添 付のこと
6	退職共済 加入証明書	○			
7	経営事項審査 申請書(附)	○			県知事の審査を 受けたもの
8	技術職員一覽表	○	○		資格・経歴のわ かるもの
9	工事経歴書 (事業経歴書)	○	○		過去2年の実績 のわかるもの
10	財務諸表	7がない時○	○	○	前年の決算状況 がわかるもの
11	取扱商品明細表			○	取扱商品等がわ かるもの
12	委任状	○	○	○	支店長等に権限委任 がなされている企業

〔製本用ファイル指定表〕

土木、建築、舗装工事業者  
設計、測量、鑑定、地質調査業者  
物品及びその他の工事業者

B5版青色ファイル

B5版黄色ファイル

B5版赤色ファイル

## 年末の軽い作業などに

### 人手は要りませんか

いよいよ年の瀬が近づきま  
す。みなさんのご家庭で、年  
末に家の内外の片付けごとや  
その他の簡単な作業、または  
留守番などに人手は要りませ  
んか。

自治医大入学者募集

事務局 ☎(50) 11331

自治医科大学は昭和59年度の人  
学者を次のとおり募集していま  
す。

もし、ご入用でしたら、12  
月15日までに電話ください。

学費を次のとおり募集していま  
す。

忘れがあった場合は、至急納付してください。

(国民年金課)

〔資格〕高等学校卒業業者および昭  
和59年3月卒業見込みの者、また  
はこれと同等以上の学力所有者。

〔試験〕第1次試験は入学生志願者  
の出身高等学校の所在地府県の指  
定場所(1月23日)実施されます。

第2次試験は熊本県河内郡南河内  
町の同大学で ☎0285(44) 2  
111で。

〔出願〕59年1月6日(日)から13日  
(金)までに必着するよう、郵送の場  
合は書留郵便にすること。

なお、手続き、その他詳細は  
〒860 福岡市博多区東公園7-1-7  
福岡県衛生部医務課 ☎(50) 1  
1111に問い合わせてください。



春日市走ろう大会

春日市恒例の第9回走ろう大会を左記のとおり開催します。市民多数の参加を期待しています。

【開会式】12月11日(日)午前10時

競技開始・午前10時30分

【場所】スポーツセンター遊歩道  
 【競技種目】◇個人▼800m 小学生低学年男女▼1000m 小学生高学年男女・小学生女子・一般男女▼3km 中学生男子・一般男女▼5km 一般男子▼駅伝 小学生の部(男子小学4年16年) 5名編成▼中学生の部(男子) 6名編成▼一般の部(男子) 6名編成

※一般の部は、クラブ・事業所等のチームも出場できますので、奮って参加してください。

【申し込み】所定の申込書に必要事項を記入し、12月6日(木)までにスポーツセンター内、社会体育課へ。申込用紙は市役所市民課・中央公民館・東支所・児童センター・文化会館・スポーツセンターの各窓口にあります。

詳しいことは教育委員会社会体育課(01)3234へ。

市役所の始業9時から

市役所の始業時間は11月1日から冬時間のため繰り下げられ、午前9時から変わっています。(協力下さい)

12/月の/の/こ/よ/み/



- 1日(木) 歳末助け合い運動 (~31日)
- 4日(土) 第35回人権週間 (~10日)
- 8日(木) 春日市人権相談所を特設
- 9日(金) 身体障害者福祉週間 (~15日)
- 11日(日) 第9回春日市走ろう大会
- 15日(木) 年賀状受け付け始まる
- 23日(金) 三種混合集団予防接種 (中央公民館・健康管理センター)
- 28日(水) 市役所など官公庁ご用納め
- 31日(土) 固定資産税、都市計画税、国民健康保険税、国民年金保険料、市営住宅使用料、保育所保護者負担金納期限

春日市人権相談所を開設

みなさんの身近で不平等差別を

人権守って

明るい社会を

今年、昭和23年12月10日国連総会で世界人権宣言が採択され、12月4日から第35回人権週間が始まります。また35周年を記念してハビエル・ペレス・デ・クエヤル国連事務総長のメッセージも届きました。

保育所入所希望児 1月6日から受け付け

【受付期間と申請書提出先】  
 1月6日から1月14日まで(平日は午前9時から午後4時まで、土曜日は午前9時から正午まで)

市は昭和59年度の保育所入所希望の幼児の受け付けを次の要領で行います。  
 (入所の対象児と入所の条件)  
 ①就学前の幼児で家庭保育に欠けるもの。  
 ②家庭保育に欠ける条件は保護者の居住内外の労働など厳しい条件が7項目ほどあります。  
 幼稚園と混同されて安易に入所申請されずと受け付けできない場合もありますので十分理解のうえ申請してください。

保育所(園)名・所在地	対象幼児
岡本保育所(岡本町1丁目8)	原則として生後3ヵ月以上
春日原保育所(春日原町2丁目2の2)	原則として生後3ヵ月以上
昇町保育所(下白水7丁目9の1)	原則として生後3ヵ月以上
須玖保育所(須玖1丁目367の1)	原則として生後3ヵ月以上
大和保育所(大和町1丁目4の1)	原則として生後3ヵ月以上
白水保育所(下白水1073の1)	原則として生後3ヵ月以上
春日東保育所(光町1丁目73)	原則として生後3ヵ月以上
若竹保育園(桜ヶ丘4丁目6)	原則として生後3ヵ月以上
春日中央保育園(下白水391の3)	原則として生後3ヵ月以上

申請書は市役所保育課の窓口にて提出してください。  
 入所申請用紙は12月21日以降、左記保育所(園)のほか保育課の窓口にて用意します。  
 また、現在入所(園)している人ならびに申請書を提出して待機

されている人のどちらも3月31日までに申請書の効力がなくなりますが、新しく申請書を受け付け期間中に提出してください。  
 詳しい問い合わせは保育課へ。  
 ☎(01)1131

税のシンボルマーク募集

国税庁は「税を知る週間」(11月11日~17日)10周年を記念して税に関するシンボルマークを次のとおり募集します。

【募集の規格】B5版(縦25・7

cm、横18・2cm)の白画用紙に10cmか15cm角大に黒一色の図案を書き、裏面に住所・氏名・年齢・職業・性別を、また余白に図案の説明をつける。

【締切り】12月24日(木)までに送着  
 税務署☎(01)1400へ。  
 【入賞作品】59年3月に発表予定、賞状および記念品を贈る。

受けたり、産げられている人などはありませんか。

人権を守って明るいまち・明るい社会をつくりましょう。

なお、人権問題に限らず家庭内の問題、相続問題、金銭貸借問題その他いろいろな問題でお困りの方は、気軽に相談ください。相談は無料で秘密は厳守されます。  
 ☎日時 12月8日(木) 午前10時~午後3時  
 場所 市文化会館  
 相談員 福岡司法局職員

春日市人権推進委員  
 ・飯田 弘いちくし台1丁目42  
 ☎(01)9637  
 ・今里治幸1下白水1563179  
 ☎(01)2252

・櫻石朝治1春日原北町4丁目16  
 ☎(01)8022



懐かしい「ふるさとの料理」

第12回「よりよい消費生活展」は11月2日から4日まで春日市文化会館の文化祭会場で、不用品市の一環に開きました。

今年のテーマは「母から子へ伝える郷土料理」で、すべて無添加材料を使ったドジョウ汁を入場者のみなさんに提供しましたが、「はつたい粉」「(大麦などをいっただ粉)のだんごのどらもち、大人には懐かしい郷土料理でし、好評を博しました。

人気集めたりサイクル自転車

空きかんの回収に取り組んでいまず春婦連(春日市婦人団体連絡協議会)の生活学校は、11月2日から4日まで文化祭会場で2万2千個を回収しました。

「1個1円」とあって春日第1、2、酒の各幼稚園も協力、園児た

ちが団体でかん缶を届け、プレス機に乗って喜んでいました。またリサイクル自転車9台は40人の行列買いにくじ引きとなり、わずか10分で売り切れました。



予防接種

三種混合集団予防接種

三種混合(ジフテリア、百日せき、破傷風)は2歳以上の人は集団接種、2歳未満の人は、個別接種となっています。12月の集団接種の日程は下記のとおりです。

個別接種については、10月15日号をご覧ください。

集団接種受診要領

【対象年齢】1期は2歳から4歳未満まで。2期は1期完了後1年から1年半の間

【接種回数】1期の人は、3、8週間隔で3回。2期の人は1回

【料金】無料

【必要なもの】母子健康手帳と印鑑

※二種混合の予防接種も同時に

日	場
12月23日(金)	健康管理センター(中央公民館内)

受付時間 午後2時~3時半  
次回は1月20日(金)の子定です

視力障害者に

録音図書貸出します

【申し込み方法】住所、氏名、生年月日、職業、障害者手帳番号、電話番号を直接または郵便、電話で登録して下さい。

【録音図書】推理、文芸、恋愛、歴史などの各小説、伝記、随筆、童話、ハリ、キネウ関係図書。

【貸出し方法】借りたい書名を郵便か電話で申し込んで下さい。録音図書をケースに入れて利用者宅に郵送しますので、読み終えたら

年末年始のごみ、し尿収集済み

ごみ収集済み

1月1日(日)  
1月4日(水)

ごみ収集の休み期間は1月1日(日)から1月4日(水)までです。年末は12月31日(火)まで収集を行ないますので、ごみの持ち出し日を守り各地区の定められた収集日以後は生ごみや不燃物を絶対に出さないようにお願いします。また収集開始は1月5日(木)からです。

なお、衛生課窓口で受付していただきます不燃ごみは12月28日(火)から1月3日(火)まで休みになります。

し尿収集済み

12月31日(日)  
1月5日(木)

し尿収集の休み期間は12月31日(日)から1月5日(木)までです。休みの間に便桶が満杯にならないように、注意しておきましょう。

曜日	ごみ	し尿
12/30(日)	○	○
12/31(日)	○	○
1/1(月)	×	×
1/2(火)	×	×
1/3(水)	×	×
1/4(木)	×	×
1/5(金)	○	○
1/6(土)	○	○

○…収集日 ×…休み

水道管に 冬仕度を!!

夜半の冷え込みが厳しくなると水道管内の水が凍結し、水道管が破損するおそれがあります。破損事故が起きるのは、寒さに対する保護をしていない露出配管が大部分です。

塩化ビニールの露出配管は、保温材を巻くかライニング鋼管に変えましょう。また、蛇口を少し開けて水を出したままにしておくのも凍結を防ぐ方法です。

破損事故が起きたら、春日町

12月の水道修理当番店

12月1日(木)~12月31日(日)  
中原工務店(別) 14000

12月中の漏水修理等については右の業者か、春日部河川水道企業団(別) 7001に連絡下さい。

川水道企業団(別) 7001に連絡して下さい。なお、宅地内の修理費は全額個人負担になります。