

健康と文化の
公園都市
春日

3.1 60
No. 320

— 本号の主な内容 —

- 整備・充実する九州大学 建築キャンパス ②
- 「同和問題啓発キャンペーン」(11) ③
- 「春日風土記」小倉の社 ● ④
- 白色申告者の記録・記録保存制度 ⑤
- 国民健康保険証を更新します ⑥
- 市・県民税の申告受け付け15日まで ⑦
- 「地区じまん」●小倉南 ⑦
- 母子・寡婦家庭に福祉資金貸付け ⑧



市報
かすが

発行・編集 春日市役所市長公室
春日市役所 ☎ (501) 1131

市の人口

(2月1日現在)
74,291人
男 37,083人
女 37,208人
前月比 +91人
昨年2月 72,517人
+1,774人
世帯数 25,195
昨年2月比 +659世帯

今月は納期です

国民年金保険料……………3月分
市営住宅使用料……………3月分
保育所保護者負担金……………3月分



現人橋・乙金

高架橋

鹿児島本線をまたぐ

春日公園団地の南を東西に走る都市計画街路「現人橋(あらひとばし)・乙金(おとがな)」線の高架橋建設工事がすすみ、このほど国鉄鹿児島本線を春日高校の北側で大きくまたぎました。橋の高さは約8.5、幅員28.5、全長384。付帯道路工事などを含めると、総事業費約16億円。

61年度に完成の予定で、春日・大野城両市市民はもとより、とくに沿道市民の喜びは大きいものがあります。また、高架橋下には自転車も通れる階段式の地下道もできました。

-
-
-

高架橋工事で活気を帯びている「徳府地区」の地区名を4月1日から「春日公園地区」に改めます。地区の再編成及び地区運営を円滑にするため、「徳府」の呼称は40年余りも続いてきました。また、地名の起こりが旧大宰府政庁への官路になっていたところから生まれた、と伝えられる歴史的なものもあり、地元では高架橋が

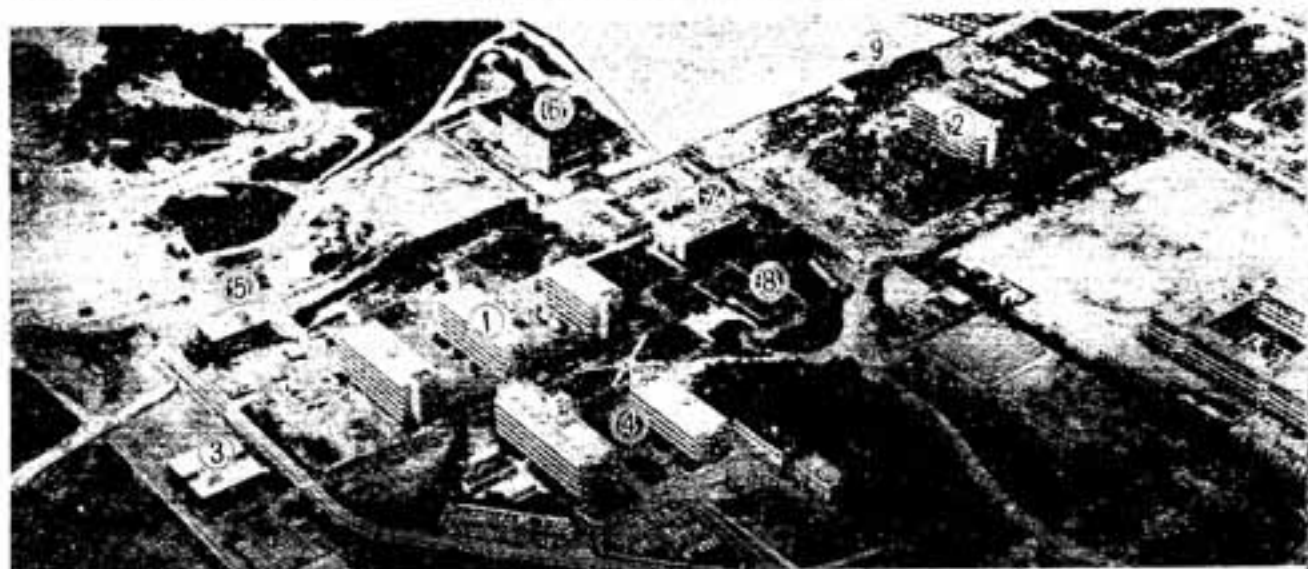
地下道などに「徳府」の地名が残せたらといっています。



完成近い春日公園共同利用施設

【写真】①鹿児島本線をまたいで進む高架橋工事 ②春日公園側取付道路

「徳府」から「春日公園」へ地区名改称



整備、充実する九州大学 筑紫地区 キャンパス

旧米軍基地跡の南側、御供田(ごくうでん)土地区画整理完了後の新しいまちづくりで、文教地区に転用計画がまとまった春日公園5、6丁目には県立春日高校に隣接して、九州大学学際大学院が設けられ、用地の29万6千平方メートルに高度の教育・研究施設の整備、充実計画をすすめています。

開かれた大学がめざして

理工系の学際大学院構想にもとづき、昭和56年12月に生産科学研究所が、翌57年8月には大学院総合理工学研究科及び健康科学センターが、58年9月には応用力学研究科が移転を完了し、昨年完成した中央分析センターをも加えて、筑紫キャンパスは一だんと充実ぶりを見せています。

学際大学院には学生20人と職員30人がいて、学生は学際的学問分野で、それぞれ専門学科を専攻、研究に励んでいます。市民の「健康度」調査やデータの分析、指導等で市や一部市民と接触がある健康科学センターを除いては、筑紫キャンパスの内部はほとんど知られていません。

健康科学センター

「健康科学センター」は疾病対策の域をこえ、人間の「健康そのもの」を研究するた

め、新しい構想にもとづく総合的研究組織として、57年8月、キャンパスに創設されました。同研究棟には医学・体育学・心理学・分析化学など九大の学内外のスタッフや協力者により「健康科学」の研究が行われています。

その一つとして、春日市が協力し、市民の「健康度」調査を58年度から実施しています。30代・40代・50代・60代と各年代別に市民合計100人を対象に尿・血液・心電図・レントゲン・体力測定により、

健康度の基礎的データを求めて分析し、健康指導をします。これらの基礎的データの集積のなかから市民(国民)が自らの健康を維持・増進させる上で役立つ「健康づくり」の具体的な手がかりを求めるため、市民との触れ合いはこうした健康指導のほか公開講座の開催があります。

講座の内容は、一般教養から理工学、科学知識へ広がっていく予定で、総合理工学研究科等事務部の八尋重治庶務課長は、「これまでは諸施設の整備に追われていましたが、公開講座の開催など、さらに力を入れ、開かれた大学院をめざします」といっています。

【写真説明】①総合理工学研究科 ②応用力学研究科 ③健康科学センター ④生産科学研究科 ⑤中央分析

センター ⑥超トロイダル磁場実験棟 ⑦共通管理棟 ⑧福利厚生施設 ⑨海洋シミュレーション実験棟

「バスにもなかなか乗れなかった」

前号に述べましたように教育の機会を平等に与えられなかった結果として、文字がよくわからない人たちは、本や新聞の字がすらすらと読めません。読めないから読もうと

しません。従って、社会の事情もよくわからなく、教養面でも劣ってしまつたわけです。文字、特に漢字がなかなか読めないからバスにも自分一人では乗れないという、嘘のような事実もあつたわけです。バスの前面に行先が書いてあるのが読めないから、行先がわからない。「私は文字が読めませんから」と言つて人に聞くことも恥かしくて、一人では遠くへ行くのにもいろいろと苦労するわけです。こうしたことも、決してこの人たちの責任ではないことが、おわかりになると幸いです。

(社会教育課)

同和問題啓発

キャンペーン

(11)

【学際大学院とは】

通常の大学院は学部の上に設けられ、それぞれ専門分野だけの研究をしますが、学際大学院は研究目標達成のため、既存の学問体系のワクを越え、関連・境界領域の諸学科を専攻します。

大学院総合理工学研究科の例をとりますと、理工系の学問分野は学際総合的な観点から物質、エネルギー、情報

とこれらのシステム化が重要な課題なので材料開発、分子、エネルギー交換の3工学と情



食堂、喫茶室もある職員・学生の憩いの場

報システム学の4専攻科が置かれていきます。

▽ 国立春日高校の南校、税入機、乙金庫沿いの応用力学研究所は理学及び工学の応用力学分野の基礎的理論及び応用に關する研究を行い、液体・材料・海洋災害・高エネルギー力学及び海洋環境の5研究部から成り、宗像郡津屋崎町にある津屋崎海洋災害実験所は海洋環境研究所の付属研究施設です。また、生産科学研究所は昭和24年九大の付属研究所として設置されましたが、世界的な資源及び工

中国残留日本人孤児問題 どうぞ情報を

情報を

「中国残留日本人孤児」という言葉を御存じですか。この人達は先の大戦の終結前後の混乱期に、中国東北地区（旧満州）等で肉親と離別し、長い間異国の地で計りしれない苦労に遭われた人達です。

昭和56年3月以来、日中兩國政府の合意に基づき、中国残留日本人孤児による訪日調査が始まり、今回（昭和59年12月）で第6回目を迎えました。戦後40年、孤児の平均年齢は40歳を越え、肉親捜しの

決め手となる養父母や日本の肉親の老齢化は進み、今回の訪日結果が示しているように90名（黒竜江省組45名・遼寧省組45名）中判明者36名・判明率40%と過去の訪日調査のうち最も低い率となりました。中国政府によりますと、2千人以上の人達が祖国日本を一度も訪れることなく、今日に至っているとも言われています。このようなことから考

えて、昨年10月に中国を訪問した渡部前厚相と呉学謙中国外相との会談で、「61年度までに一応の決着をつける」との合意が成立しています。県でも、日頃から関係機関の協力により、県民のみならず本問題に対するご理解を広くお願いし、一日も早い解決に向けて努力しています。

肉親捜しや、この問題に対するご意見、要望、情報などありましたら、左記まで御連絡ください。

公共下水道 供用区域図の一部を訂正

公共下水道の供用区域図（2月1日号紙面）のなかで須

玖北、岡本地区および須玖南地区の一部が供用区域から落ちていました。お詫びします。また、桜ヶ丘の一部（栗野処理分区）は未供用区域です。

福岡県民生部援護課

福岡市博多区東公園 7番7号

☎(651) 1111

『日中友好のつばさ』9月下旬 上海と蘇州5日間、17万余円

日中両国民の相互理解と両国間の平和友好関係を推進するため、第7次筑紫地区各界友好訪中団派遣計画が関係団体で進んでいます。

出発は9月下旬の予定です。参加申込みは3月31日締め切ります。旅行代金は17万2千円。旅程は第1日福岡発上海に向い南京路など市内観光。第2日上海市老人クとグレートホール交流試合を行い、第3日唐代からの名刹寒山寺など蘇州見学。第4日刺繍研究所、第5日虹口公園など上海市の諸施設を見学して帰国します。

【申し込み・問合せ先】
春日市市長公室(301) 1131、日中友好協会筑紫北支部(506) 1335 大串方

商業統計調査員を募集

5月1日付けで実施の昭和60年商業統計調査の統計調査員約60人を募集します。

【応募方法】市役所に提出する用紙に所定事項を記入し、3月16日(日)までに提出のこと。

【応募要件】原則として満20歳以上65歳以下で既婚または選挙事務に直接関係のない人。

【報酬】1万7千円程度
なお、応募者多数の場合は抽選により決定、詳細はお尋ね下さい。(市民課経済係)

西部航空音楽隊演奏会

第21回西部航空音楽隊定期演奏会は3月9日(土)午後2時30分から福岡市民会館大ホールで開演されます。

入場無料(入場整理券は福岡市内各ブレイガイド有名楽器店にあります)

第1部(佐藤敬楽隊長指揮)
「フランス軍隊の行進」
「吹奏楽のための第3組曲」
「リンカーンの肖像」

第2部 前田憲男によるウエ
ストサイドの世界

※問合せ 春日市原町3-1-5
西部航空音楽隊広報
☎(301) 4031

火の用心 7つのポイント

春の全国火災予防運動は3月13日(木)まで2週間実施されます。春日大野消防署では「あとで、より、いま」が大切、火の始末」の統一標語



春日風土記
小倉の杜
お薬師さま

のほか次の「火の用心」7つのポイントを守るよう呼びかけ、3月7日から13日まで朝7時と夜8時にサイレンを鳴らします。市民みなさんのご協力をお願いします。

お堂の中に標札が一枚残されています。薄く汚れた標札には、明治十四年(一七〇四)創立と記されています。宝永元年(一七〇四)創立と記されています。宝永元年(一七〇四)創立と記されています。宝永元年(一七〇四)創立と記されています。



小倉のお薬師さま

お堂の中に標札が一枚残されています。薄く汚れた標札には、明治十四年(一七〇四)創立と記されています。宝永元年(一七〇四)創立と記されています。宝永元年(一七〇四)創立と記されています。

しない②子供はマッチやライターで遊ばせない③風の強いときはたき火せぬ④天から雨を避けるときは、その場を離れない⑤家の周りに燃えやすいものを置かない⑥嵐日の雲だきをしらない⑦ストロープに燃えやすいものを近づけない。

また、薬師仏は眼病の仏としてあらゆる人に信仰されたので、眼病のものや、ご利益をうけたもの同志が集まって講をつくりました。現在、講とお堂はありません。

有名大学進学祈願も 近郷一円に篤い信仰

小倉のお薬師さまは、病氣を治してくださる薬師仏として有名で、いまでも近郷一円に篤い信仰があります。とくに目が悪くなったときは、手紙に名前、年齢、数の病名(ゆ)と書いてはりつけます。治療のときは、線香とお水をあげて祈ります。

最近では、有名大学進学祈願が多いのも時代を反映した信仰でしょう。 (春日市郷土史研究会 山田 稔)



春日市高齢者事業団の新事務所

わたしたち の

戦傷病者乗車券等

引換証の交付について

昭和60年度に使用される戦傷病者乗車券等引換証の交付申請を実施していますので、該当者は戦傷病者手帳と印鑑を待参のうえ申請して下さい。

新しい事務所

春日市高齢者事業団

春日市高齢者事業団の事務所が市役所西別館から東別館東側に移転しました。

新事務所は建坪90・72平方メートルに事務室、会議室のほか倉庫も付設されました。どの部屋もとても明るく、倉庫内の資材類もキチンと整理されて、全員がシーズンの訪れを待ち構えています。

なお、戦傷病者手帳の交付から乗車券引換証の請求までの間に、次のような変更事項が生じた場合は添付書類をご持参下さい。

変更事項	添付書類
氏名変更	戸籍抄本
住所変更	住民票抄本 (功名変更の場合は住民票抄本は省く)
患部の新裁定	患部証明書または 保管証の写し
身体障害者手帳を新たに受けた者	同手帳または その写し

技能向上訓練生を募集

働いている人たちのため、技能向上訓練生を募集します。

- 募集職種：調理師、機械、仕上、板金、溶接、電気工事、配管地
- 訓練コース：マ土・日コース、平日登壇コース、夜間コース
- 受講料：無料、4万円
- 詳細は当センター開発援助課へ、北九州市八幡西区穴生3丁目5-1 八幡技能開発センター 093(84)4906

家庭菜園の

入園者を募集

昭和60年度の家庭菜園入園者を募集します。

希望者はご応募ください。

- 募集地区と所在地
- ① 18区西一丁目水第一幼稚園西側
- ② 25区西一丁目水、西小学校南側
- いづれも1区約33㎡です。
- 入園期間：60年4月1日から61年3月31日まで。なお継続栽培ができます。
- 入園料：年間2千円
- 申し込み：官製はがきに住所、氏名、年齢、職業、電話番号、希望の募集番号(①か②)または所在地を明記し3月12日必着のこと
- 応募先：〒800春日市大字下白水4の1市民健康経済係
- 多数の場合は抽選のうえ当選者へ連絡いたします。なお、2月15日号で、所在地の第一幼稚園西側と西小学校南側が反対でした。おわびして訂正します。

白色申告者の記帳・記録保存制度

昭和59年度の所得税法の改正により、記帳義務などの新しい制度が設けられました。

これらの制度のあらまは次のようになっていきます。なお、おわかりにならない点がありましたら筑紫税務署(093)1400にお問い合わせてください。

- 記帳・記録保存制度
- 収入内訳書添付制度
- 総収入金額報告書添付制度

〔300万円以下の場合〕

記帳義務はありませんが、業務に関して作成または受領した帳簿や書類の保存義務があります。

○ 収入内訳書添付制度

確定申告書を提出する方

59年中に事業所得・不動産所得・山林所得のある人は、

収入内訳書を確定申告書に添付しなければなりません。

確定申告書を提出しない方

59年中の事業所得・不動産所得・山林所得の総収入金額の合計が5千万円を超える人は、総収入金額報告書を昭和60年3月15日までに税務署へ提出しなければなりません。

記帳義務があります。

○ 58年分が300万円を超えている場合昭和60年1月1日から記帳しなければなりません。

○ 59年分が300万円を超えている場合昭和60年4月1日から記帳しなければなりません。

お知らせ



3/月/の/こ/よ/み

- 1日(金)・市、県民税申告受け付け (~15日まで)
- 3日(日)・耳の日
- 7日(木)・消防記念日
・建築物防火通欄(~13日)
- 15日(金)・所得税確定申告期限
- 21日(木)・春分の日
- 23日(土)・世界気象デー
- 27日(木)・献血の集い(春日原小学校)

国民健康保険証

検認

を更新
を受けてください

現在ご使用中の国民健康保険証は3月31日までが有効期限なので4月1日以降は検認を受けないと使用できません。次表の日程で検認を行います。現在使用中の国民健康保険証(うす緑色)と印鑑を持参して検認を受けてください。

3月23日(土)

時間	会場
午前 9:00~12:00	市役所本庁
午後	13:00 宝町公民館
	14:00 白水池集会所
	14:00 千歳町公民館
午後	14:20 須玖南公民館
	15:40 小倉

3月24日(日)

時間	会場
午前	9:00 松ヶ丘集会所
	10:00 日の出公民館
	10:00 徳府
午前	10:20 紅雲ヶ丘公民館
	11:40 板ヶ丘
	11:40 春日原
午後	13:00 同本公民館
	14:00 泉利集会所
	14:00 惣光町公民館
午後	14:20 須玖北公民館
	15:40 上白水
	春日
	ちくし

なお、退職者医療制度の対象者は当日退職被保険者等証明書(ピンク色)にかえて新しい健康保険証を交付します。都合により会場に来られない方は3月18日以降市役所国保医療係で更新いたします。

証明手数料が

かわります

住民票・印鑑に関する証明に關する証明等の手数料が4月1日から下表のとおり改正になります。

国保税の早期納付を

国民健康保険税を完納されたい方は、早めに金融機関または市役所収納課に必ず納めてください。

なお、課税についてのお問い合わせは国保医療係へ、納税については収納課へご連絡ください。

国民年金

保険料を

4月から改定

国民年金では、加入者の急激な負担の増加をさけるため、保険料を段階的に引き上げることとしており、昭和50年4月から月額6740円に改定されました。

納め忘れがないように

国民年金保険料は便利な口座振替で納めてはどうでしょうか。申込みは金融機関の窓口で受け付けます。預金通帳印かん(通帳印)を持参してください。

手数料改正一覧表

手数料の種類	改正前	改正後
住民票(除票を含む)または戸籍附票の写しの交付	100円	200円
住民票・戸籍附票の閲覧	100	200
身分に関する証明の交付	100	200
住所に関する証明の交付	100	200
印鑑登録証の交付	100	200
印鑑登録証の再交付(亡失による場合)	200	500
印鑑に関する証明の交付	100	200
外国人登録に関する証明の交付	100	200
営業、職業に関する証明の交付	100	200
税に関する証明の交付	100	200
土地、建物に関する証明の交付	100	200
土地、建物に関する公簿の閲覧	100	200
その他の証明の交付	100	200
農地に関する証明の交付	100	200

※年金受給者に対する住民票記載事項証明(現況届等)の証明手数料は無料です。

定時制高校生徒補充募集

定時制高校では働きながら学ぶ生徒を募集します。

【募集人員】普通科1年若干名
【出願資格】中学を卒業した人および中学卒業程度の学力があると認められた人。年齢、性別を問いません。

【出願書類】①入学願書(志願先高校で交付)②調査書(出身中学で作成のもの)③受験料(30円の票額収証紙)

【出願締切】3月23日(土)まで
【学力検査】3月24日(日)予定、午前9時30分より。当日合格発表
【検査科目】国語、社会、英語と面接
その他、詳細は筑紫丘高校(和)4061、筑紫中央高校(和)479へお電話ください。

市民税・県民税申告受付日程

3月	市・県民税申告受付	納税相談	所得税	譲渡所得納税相談
1	休			↓
2	休			
4	休			
5	休			
6	休			
7	休			
8	休			
9	休			
11	休			
12	休			
13	休			
14	休			
15	休			

市民税の申告受け付け中です

お済みですか 早めにどうぞ

昭和60年度の市民税、県民税の申告を右記の日程で受け付けています。次に該当する方は必ず申告してください。

【会場】春日市文化会館
 【受付時間】月曜日～金曜日
 9時30分～15時
 土曜日 9時30分～12時

① 昭和60年1月1日現在、春日市内に居住されている人で、59年中に収入のあった人

② 給与所得者で、59年中に毎月給料から市・県民税を徴収されていない人。または中途退職された人

③ 59年中収入がなくても申告書を送付された人

市民税、県民税の申告の受

け付けを2月22日から行っています。まだ申告がお済みでない方は、早めに申告をお済ませください。3月10日過ぎになると会場が混雑します。なお、譲渡所得は2日まで所得税は9日まで当会場でも納税相談に応じます。

(税務課)

所得税の申告と納税は

3月15日までです

所得税の確定申告と納税はもうお済みでしょうか。期限間近になりますと税務署は大変混雑しますから、早めに申告をお済ませください。確定申告書は、記載例などを参考にして、ご自分で記入して提出してください。

固定資産課税台帳の
縦覧期間と納期を変更

地方税法の一部を改正する法律案の可決成立が遅れる見込みなので、この法律改正に伴って昭和60年度固定資産課税台帳の縦覧期間および納期を次のとおり変更いたします。

【縦覧期間】

変更前：昭和60年3月1日～同年3月20日
 変更後：昭和60年4月1日～同年4月20日

【縦覧場所】

春日市大字下白水634の1
 春日市役所税務課

【納期の変更】

納期	変更前	変更後
第1期	4月16日～4月30日	5月17日～5月31日
第2期	7月1日～7月31日	変更前と同じ
第3期	9月1日～9月30日	9月2日～9月30日
第4期	12月1日～12月31日	12月2日～12月31日

猟銃等講習会を開催

【日時】3月15日13時30分を

【場所】筑紫野警察署会議室

【対象者】本年6月までに引き続き猟銃、空気銃等を所

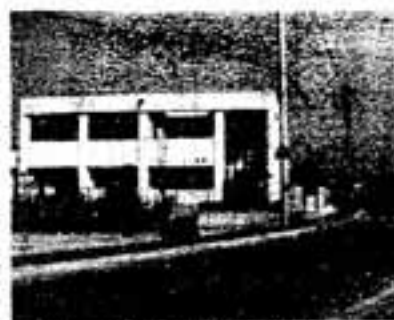
新しい魅力つくる

市の文教地区も自慢

区の独立は昨年4月だから生まれ10カ月の赤ん坊です。従ってこれといった自慢はまだまだありません。しかし、これから自慢できるものを創っていくる未知の分野がひらけているのは、大きな魅力ではないでしょうか。



②1 小倉南



サークル活動も活発な公民館

幸い、地理的には市の中央に位置し、区の真ん中には大谷小、スポーツセンター、文化会館等があり、市民のプロムナードとしての巾広い道路

区長 白水義規

持(更新)される方

【手続き】写真1枚に受講手数料1500円、印鑑を添え3月8日までに

【申込み・問合せ先】筑紫野警察署保安係

☎(923) 3131
 内線254

進学資金貸し付け

国民金融公庫では、進学資金の貸し付けを行っています。気軽に相談ください。

▽対象者

今春、大学・高校等に進学される方のご両親

▽融資額

進学者1人あたり50万円

母子・寡婦家庭に

福祉資金貸し付け

市福祉事務所では福祉資金の貸し付けを行っています。貸付資金の種類等は、次のとおりです。

○就職・就学支度、修学・修業・技能習得の各資金

【締め切り】3月22日(金)

詳しいことは市福祉事務所福祉係 ☎(501) 1131へ

献血に

ご協力を

次の日程で献血を行いますので、皆さんのご協力をお願いします。

【場所・日時】

▽利率 年7・6パーセント
▽取扱期間 60年4月まで
▽返済期間
進学する学校の修業年限以内で最長4年

※ 詳しいことは国民金融公庫福岡西支店 融資相談係 ☎(712) 4381まで。

春日原小学校体育館
3月27日(木)
午前9時半～11時半

割賦販売法が 変わりました

昨年の12月1日付で割賦販売法が改正になり、購入された商品などに問題があるときは、信販会社からの代金請求に対し、その支払を拒否することができるようになりました。

このような場合、信販会社に対し書面の提出が必要ですので、問題が生じた時には気軽に相談ください。
【問い合わせ先】 市民課経済係 ☎(501) 1131

留守家庭児童クラブ会 員募集



共働きなどの家庭の子供たちが、放課後から夕方まで明るくのびのびと過ごすための児童クラブがあります。市内には現在4つのクラブがあり、新会員を募集しています。

対象は、原則として1年生から3年生です。

【問い合わせ先】

- 春日小・大谷小学校区 ボケットクラブ ☎(573) 4692
- 春日西小学校区 つばめクラブ ☎(572) 6522
- 春日北小・須玖小学校区 チャイルドクラブ ☎(582) 6445
- 天神山小学校区 世話人・池江 ☎(585) 6137

※ 問い合わせは12時から17時までの間でです。(社会教育課)

市内コーラス団体 交流会のお知らせ

【日時】3月16日(土)14時より
【会場】市文化会館ホール
【参加団体】
春日市少年少女合唱団・コーラス春日・ちくし台コーラス・コーロ光・春日北小PTAコーラス

【連絡先】
☎(501) 1573 重富まで
ご連絡ください。

3月の水道修理当番店

筑紫商会(581) 6155
*夜間(581) 0386

漏水修理等については、右の業者か春日郡珂川水道企業団 ☎(571) 7001へ。

春日子ども劇場 地域公演

3人の「ひょうげもん」が歌・芝居・人形劇をステージいっぱいにはりひろげます。
○日時・場所
3月31日(日)
春日原南町公民館
10時30分から
春日第一幼稚園

14時30分から

○上演時間 1時間30分
○会費 900円
連絡先 ☎(585) 1104

※ 「ひょうげもん」とは、博多のことばで、通化者・ひょうきんものという意味。



(第3部) 夏と雪だるま



第2部 ひょうげもん