

市報

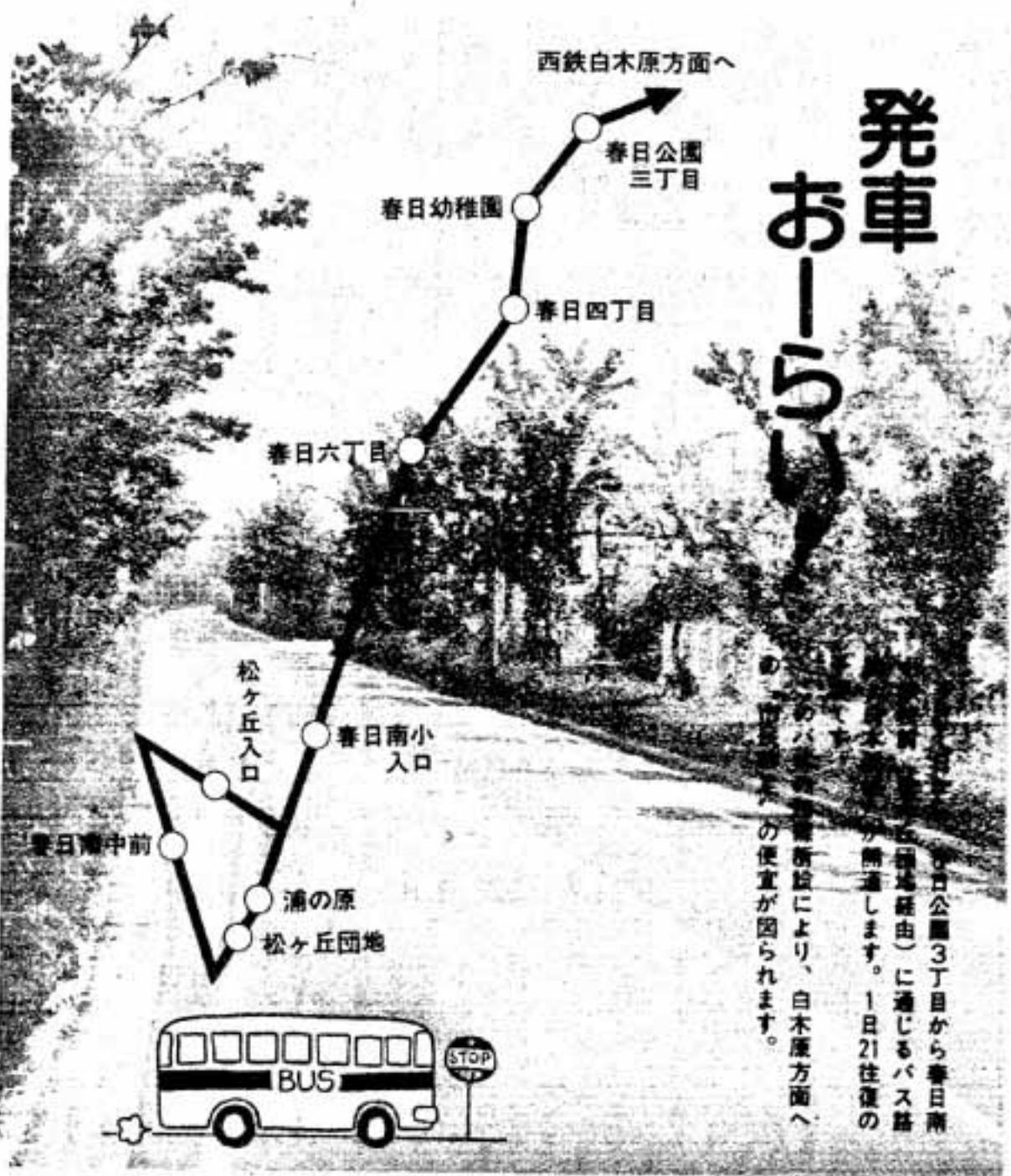


春日市

春日市報

健康と文化の
公園都市
春日

7.1.62



西鉄白木原方面へ

春日公園
三丁目

春日幼稚園

春日四丁目

春日六丁目

松ヶ丘入口

春日南小
入口

春日南中前

浦の原

松ヶ丘団地



発車 おーらい

春日公園3丁目から春日南
（福地経由）に通じるバス路
が開通します。1日21往復の
運行です。
このバスは、新設により、白木原方面へ
の運行が、従来のより、便宜が図られます。

7月は同和問題啓発強調月間です

7月は、同和問題啓発強調月間です。この強調月間にちなんで、いろいろな行事が計画されていますので、市民の皆さんのご理解とご協力をお願いいたします。

①街頭啓発

7月の期間内に、春日原駅前、あるいは市内のスーパーマーケットで花のタネなどの配

布を予定しています。

②講演会と映画(市主催)

日時 7月3日(金)

午後1時20分～4時

場所 市文化会館

講師 曹洞宗円通院住職

狩野 俊 敬氏

③講演会(県主催)

日時 7月10日(金)

午後1時30分～4時30分

した。本当に契約解除はできないのでしょうか。



Q セールスマンが訪ねてきて、子どもの学習教材セットを強く勧められました。あまり気がすまなかつたのですが、「成績が上がる」というので購入契約しました。

しかし、よく考えてみると、分割払いとはいえあまりにも高額。翌日、業者に契約の解除を申し出たところ、「コンピュータで処理済みなので応じられない」という返事で



A セールスマンから言葉たくみに商品をすすめられ、十分に考える余地もないまま契約をしてしまい、トラブルを生ずるケースが後を断ちません。

こうしたトラブルから消費者を保護するため、特別に認められているのがクーリング・

オフ(頭を冷やすという意味)という制度です。この制度は、訪問販売で売買契約の申し込みや契約が結ばれた日を含め、一定期間内(7日以内)であれば無条件で申し込みの撤回や契約の解除ができ、購入者が販売業者にその旨の書面(内容証明)を出すことによって、効力が発生するものです。

消費生活相談は、毎週月・木曜日に開催しています。皆さんの利用をお待ちしています。(市民課経済係)

場所 福岡市民会館

講師 主婦 永吉タツ子さん

演題 「同和地区に嫁した母親として」

④テレビ放送(RKB)

▽7月4日(出)

午前10時25分から

お母さんの季節

—— 浩介の日記より ——

▽7月18日(出)

午前10時25分から

春爛漫結婚記



お中元に何やら平べったい箱が届いて、開いて見たら、なかみは、竹の柄のついたきれいなうちわ……昔の縁ではありませぬ。最近のレトロ(復古調)ばかりで、昔ながらのうちわが、民芸品、装飾品としてもはやされるようになったので

うちわ

ついこの間までは、うちわ、すだれ、風鈴の音などで涼味を味わったものですが、最近では扇風機やエアコンの普及で、うちわの需要が減ってしまいました。

おぐこともなくなりました。でも、手作りうちわは伝統的工芸品として各地に残されています。



たとえば、千葉県伝統的工芸品に指定されている房総うちわの場合は、材料の竹の切りだしから仕上げまで二十四もの工程を手作業でやっています。

うちわは昔から、涼風を出すばかりでなく、日よけや、顔を隠すために、また、飾りにも使われていました。武將や行司の持つ軍配もうちわの一種です。

エアコンが普及しても、やはり夏にはうちわを一本手もとに置いて楽しみたいものです。

ところで、夏は自然に親しむのに絶好の季節でもあります。七月二十一日から八月二十日までは、「自然に親しむ運動」の期間で、「この期間中に、奈良県吉野熊野国立公園で、自然公園大会が開催されるほか、各地で、自然観察会などが行われます。

冒険丸7月のスケジュール

1	2	3	4
5	6	7	8
9	10	11	12
13	14	15	16
17	18	19	20
21	22	23	24
25	26	27	28
29	30	31	

7/5 楽しい人形劇公演

冒険丸に初めて児童劇団がやっ
てきます。終了後に劇あそびの方
法や人形のつくり方を指導します。
親子でおいで下さい。無料
▽午後2時～4時 ▽定員200人

7/15 星座教室

講師の指導で「夏の星座」を観
察します。午後7～9時 50人
〈親子水あそび〉
冒険丸小プールで水に親しむ遊
びを通して親子のスキンシップを
図ります。11時～12時 20組

※申し込み・問い合わせ先
冒険丸(児童センター)573-2431

女性学習参加の場

筑紫地区婦人大学講座

今年も、女性の学習参加の
場のために、筑紫地区婦人
大学講座を6回開設します。
7月から12月にかけて、筑
紫地区(春日市、大野城市、
筑紫野市、太宰府市、那珂川
町)内で行われます。

皆さんの参加をお待ちして
います。

応募資格 筑紫地区に居住し
ている婦人。

参加費 10000円

春日市で行われる講座

日時 10月7日(水) 午前10時

会場 市文化会館 小ホール

テーマ 「女性と国際感覚」

講師 北九州市いのちの電話

理事 富安亮子

申込先 春日市社会教育課

参加しないか!



今年の秋に、市内の青少年
による「音楽のつどい」を開
催するよう準備中です。

参加グループ募集

幼稚園児から青年までの各
階層による、いろんなジャン
ルの音楽グループを集めて、
市独自の音楽祭として定着さ
せようという試みです。

幼稚園児のリード合奏から
ヘビメタルまで、我こそは
と思うグループは、第1回の
この輝かしいイベントを、ス
テージを盛り上げるため、ふ
るって参加してください。

期日 10月18日(日) (第三日)

曜日 家庭の日

会場 市文化会館の小ホール

または春日公園内の野

外音楽堂

参加対象 市内の青少年を主

体として構成された器楽

演奏団体およびグループ。

問い合わせ先

市社会教育課青少年係

防ごう非行 助けよう立ち直り



7月は「青少年を非行から
守る全国強調月間」であり、
法務省主催による「社会を明
るくする運動」月間でもあり
ます。

市民の皆さんが、自分自身
の、そして自分の家族にかか
わる問題として、青少年問題
を考え、理解を深めることを
願う月なのです。

青少年の非行防止および健
全育成は、行政の力だけでは
解決できるものではなく、市
民一人ひとりが、まず家庭で、
そして地域で自分にできると
ころから取り組むことが必要
です。

家庭から近隣へ、近隣から
地域へと、犯罪・非行防止の
輪を広げていきましょう。

(市社会教育課)



下白水の社

下白水にあった城

むかし下白水に城があった。「えっ！どこに。下白水をくまなく知っているが、城壁を見たこともないし、城があるという話を聞いたこともない。なにかの間違ひでは？」と思われるでしょう。

城といえは、大阪城や姫路城、小倉城や福岡城を思い浮かべます。城のイメージは、堀と城壁、多くの櫓と中央にそびえる天守、城のまわりの堀下町といった立派なもので

しかし、現在残っている大きな城は、江戸時代に築かれたもので、城の数からいえば少数派です。では、多数派の城とは、どのようなものでしょう。

それは、織田・豊臣時代以前に造られ、多くは山の中に

ありました。敵から身を守ることを第一に考えたので、平地より攻めにくい山を選んだのです。こんなところにと思われる深い山の中や、切り立った崖の上に造られています。この近くにも、那珂川の一岳城、太宰府四天守山の岩屋城などがあります。福岡周辺の山に点々と城跡があります。ところが、下白水にはそのような山は、まったくありません。どこにあるのでしょうか。

その名は「天浦城」

名は「天浦城」と言います。場所は、下白水バス停の北側、下白水から弥永団地へ行くバス通りの西側に、住宅が立ち並んでいる小高くなった一帯。この丘陵上にあったと思われる



天浦城戦没将士慰霊碑 (白水初男氏宅内)

ます。しかし、調査がされておらず、正確な場所は不明です。

誰がこの城を守っていたのでしょうか。白水には、平安末期より「白水庄」という庄園がありました。この庄園を地盤にした武士集団「齊藤氏」が、白水氏と称し、この地域に勢力を伸ばしました。この白水氏（齊藤氏）の居館が、天浦城ではないかと考えられます。堀があったらしいことが江戸時代の記録に残っていますが、大軍を相手に戦える城ではなかったようです。

最初の記録に出てくるのは、貝原益軒の「武前国続風土記」です。その中に「天浦城、下白水村にあり。むかし鳥嶺慶といへる者の居城なり」とか

や」とあり、また「筑前国続風土記附録」には、「里民は齊藤左馬頭という言士居たりと言」とあります。この記録から、鳥嶺慶と齊藤（白水）左馬頭という武将が、この城にいたことがわかります。

現在、地名として小字に「天浦」というのが残っており、古水北側の小高い笹山を、土地の人々は「ジョウノヤネ」と呼んでいました。このジョウとは「城」のことと思われる。



春日唯一の城は謎の城？

むかしから、下白水に八人の豪族が住む白水屋形があった。下白水・上白水は大きな町で、天浦城の城下町であった。ある時大火があり、中央部が焼失し上と下に分かれた。また、城の堀の中にはたくさんのカニがいた」と言い伝えられています。このような言い伝えが多くあるのは、天浦城が春日唯一の城であり、下

白水の誇りとして、人々の記憶に長く残っていたからでしょう。

この春日で唯一の城は、いつごろ出来上がり、いつごろ滅んだか、またどのような施設があり、どんな戦いがあったか、何もわからない謎の城です。将来の調査が待たれます。

春日市郷土史会 寺崎 直利



⑦ 今日も元気で 目覚めろ 起きろ

洗顔や朝食など、朝の「行事」を済ませたら、いよいよ出勤です。まず玄関を出る時の足取りの観察が大切です。今日一日の計画に向かって、希望を持って出勤できるかどうかは、ヘルス・チェックの重要な項目です。

出勤の足取り

重いと感じたら 原因を探ろう

最近「登校拒否児」が社会問題化しています。学校に行きたくない、職場に行きたくないという気持ちがあるとき、その原因を探り出すことです。必ずしもその原因は学校や職場にあるとは限りません。もちろん学校や職場に重大な原因がある場合もありますが、健康状態にも大きな関連があることを忘れてはなりません。

健康状態の観察を

人間にとって八時間の労働、八時間の睡眠、そして八時間の自由な行動という一日二十四時間の構成が最も健康な生活であり、そのような生活を自然に要



求するのが健康な状態といえます。その意味で、朝の出勤に際して、どうしても玄関を出て行く

するようになりませう。

朝の時間を工夫して 健康・体力づくりを

通勤の電車やバスを利用すれば、つり皮を「健康・体力づくり」に活用できます。少しばかり余裕をもって朝早く起きれば、走って団地を一回りしてみることでもできますし、歩道橋を駆け登ってみることもできます。坂があり、階段があり、ジャンプのできる溝も見つけることができます。

これに加えて、腕時計さえあれば自分の脈拍数を数えることができます。

健康器具や検診、人間ドックなどに多額なお金をかける前に、自分でできるヘルス・チェックを試してみたいかがでしよるか。

ツベルクリン反応検査とBCG接種

場所 市文化会館
対象者 生後3か月から4歳未満の人。
未済のもの
持ってくるもの
▽接種日 母子健康手帳
▽判定日 母子健康手帳・印かん・受診票

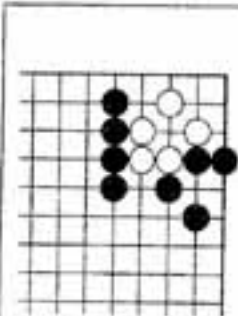
そう、おたふく風邪などにかかった人は受けられません。
(市衛生課)



ツベルクリン 接 種	判 定 B.C.G 接 種
7月1日(水)	7月3日(金)
7月8日(水)	7月10日(金)
7月15日(水)	7月17日(金)

受付時間 14:00~15:20

有段を目指して



出題 本因坊 武宮 正樹
白先生き・3手まで
●ヒント：黒からの指しを対してあわせて。
3分で3題、1分で1題。

出題 八段 北村 昌男
●ヒント：玉方の馬を動かせること。
10分で3題、4分で初段。
持駒 金全額

お知らせ

でんわ

市役所・教育委員会	501-1131
市役所東支所	581-1257
スポーツセンター	571-3234
老人福祉センター (ナギの本苑)	595-0513
シルバー人材センター	574-5120
児童センター	573-2431
文化会館	501-5005
中央公民館	581-1211
春日郡河川水運会館	571-7001
春日大野消防署	571-1191
シティ情報かすが	501-3335
ケーブルテレビ	582-7830

初心者バドミントン 教室生募集

期間 7月18日～8月15日
毎週水・土曜日 午後
7時～9時 (9回)

場所 市勤労青少年ホーム
対象 市民および市内事業所に勤務している高校生以上の者。

募集人員 20人(申し込み多数の場合は抽選)

受講料 2000円(別にスポーツ傷害保険料1050円が必要)

主催 市バドミントン協会
申込方法 住所・氏名・年齢・電話番号を記入のうえ、往復はがきか電話で申し込む。

申込先 春日市紅葉ヶ丘東8丁目20 国生芳子

締め切り日 7月8日(必着)

☎(54) 1178



県体予選 バドミントン大会

日時 7月26日(日) 午前9時

場所 市民スポーツセンター1
種目 ▽一般男女(昭和32年3月31日以前に生まれた人) ▽青年男女(同32年)

年4月1日以降に生まれた人) ▽壮年男子(同27年3月31日以前に生まれた人)

申込先 春日市紅葉ヶ丘東8丁目20 国生芳子

締め切り日 7月17日(必着)

☎(54) 1178

剣道会員募集

大谷洗心会では、新会員を募集しています。

対象者 小学校1年生以上の剣道に興味のある人。
練習日 毎週月・水・金曜日 午後6時30分～8時30分

場所 大谷小学校 体育館
連絡先

皆川 ☎(通) 2966
遠山 ☎(遊) 5102



春日市消費者の会

加入しませんか!



消費者を取り巻く環境は、情報化・サービス化・高齢化の到来とともに著しく変化し、新たな展開を迎えようとしています。

春日市消費者の会では、これら消費者被害の未然防止を図るとともに、「自立する消費者」を目指して、勉強に取り組んでいます。

今年のテーマは「衣(ころも)」です

活動内容

商品研究会、工場見学、試買調査、消費者意識調査、消費生活展、不用品市など

例会 毎月第2火曜日

午前10時から(2時間)

会費 1000円(年間)

申込先 市民課経済係

(現会員数 50人)

(会長 上野 泰子)

「物価を考ふる」

通信講座受講生募集

この講座は、物価に関する基礎知識を身につけ、自立し、行動する消費者の育成を目的とするものです。

対象 18歳以上の県内居住者

学習期間 8月～11月

学習方式 ワテキストによる

家庭学習 ヲスクリーン

グ(面接授業) ヲ課外

授業(施設見学会など)

指導 福岡大学商学部

阿部 真也教授

受講料 無料

募集人員 100人

申込方法 往復はがきに住所

・氏名・年齢・性別・職業・電話番号・申込動機

を記入し、申し込む。

申込先 〒812 福岡市博多区

東公園7番7号

福岡県消費生活課

☎(61) 3864

母子健康手帳 交付

受付 毎月第1、第4金曜日
午前9時15分～9時30分
場所 市文化会館(市民スポーツセンターとなり)
持ってくるもの 妊娠届出書
・印かん・筆記用具
※ 健康相談も同時に行っています。



妊婦教室

日時 毎月第1、3金曜日
午後1時30分～3時30分
場所 市文化会館
持ってくるもの 母子健康手帳・筆記用具
第1金曜日 妊娠中の日常生活・赤ちゃんの保育ほか

第2金曜日 歯医者さんの話
・妊娠中の栄養
第3金曜日 助産婦さんの話
・お産の準備ほか
※ 第3金曜日は、体操のできる服装をご用意ください。
(市衛生課)

守ろう安全 絶とう暴力

(夏の防犯運動)
県警では、歓楽街・行楽地における暴力犯罪を防止するため、7月21日から7月31日

まで防犯運動を展開しています。
皆さんのご協力をお願いします。
○盛り場、キャンプ場、夏まつりなどから暴力を遠ざけましょう。
○みかじめ料、債権取り立てなど、暴力団の資金源を絶ちましょう。
○暴力団から被害を受けた時は、どんなに小さなことでも泣き寝入りしないで、警察に届け出ましょう。



筑紫野警察署 刑事課暴力犯係 ☎(92) 3131

さあかか 君

西町宗



東和大学 公開講座

期間 7月20日(四)～24日(金)
午後6時～9時

場所 東和大学 電算機センター

科目 ハードウェア、ソフトウェアの関連知識

受講料 無料(ただし教材費の2000円が必要)

申込方法 はがきに住所・氏名・年齢・職業を記入し申し込む。

申し込み期限 7月15日(水)

申込先 〒815 福岡市南区筑紫丘1丁目1の1

東和大学 電気工学科 ☎(51) 1511

その他の漏水修理は、春日那珂川水道企業団へ。 ☎(51) 7001

宅内漏水修理は、筑紫商会へ。 ☎(51) 6155

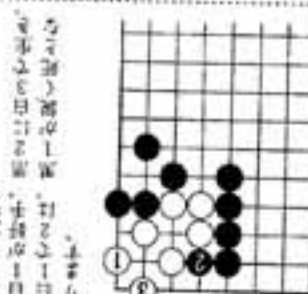
春日大野消防署 ☎(51) 1191

県救急医療情報センター ☎(41) 0099

休日・夜間当番医 問い合わせ先

7月の水道修理当番店

「第1回」第1期「第1期」第1期
「第2回」第2期「第2期」第2期
「第3回」第3期「第3期」第3期
「第4回」第4期「第4期」第4期
「第5回」第5期「第5期」第5期
「第6回」第6期「第6期」第6期
「第7回」第7期「第7期」第7期
「第8回」第8期「第8期」第8期
「第9回」第9期「第9期」第9期
「第10回」第10期「第10期」第10期



(美濃愛蔵)



海岸愛護月間

7月のこよみ

市の人口

総人口 79,148人
 男 39,277人
 女 39,871人
 前月比 +134人
 前年同月比 +2,101人
 世帯数 26,850世帯
 (6月1日現在)

今月は納期です

固定資産税.....第2期
 都市計画税.....第2期
 国民健康保険税.....第2期
 国民年金保険料.....7月分
 市営住宅使用料.....7月分
 保育所保護者負担金.....7月分
 下水道受益者負担金.....第2期

1(水)	ツベルクリン反応14:00-15:20(文化会館)	可燃粗大ごみ収集日
2(木)	住宅相談10:00-15:00(市役所本庁ロビー) (春日祭) 消費生活相談10:00-15:00 日本脳炎予防接種14:00-15:20 上白水(市役所西別館2階)	
3(金)	B C G接種14:00-15:20(文化会館) 母子手帳交付9:15-9:30(文化会館) 不用大引取り日 妊婦教室(1回目)13:30-15:30(文化会館) 9:40まで(衛生課)	
4(土)		
5(日)	第4回筑前地区少年柔道大会・第3回国体県予選卓球大会 まじい人形劇14:00-16:00(児童センター)	
6(月)	市民健康相談10:00-15:00(衛生課) 消費生活相談10:00-15:00(市役所西別館2階)	可燃粗大ごみ収集日
7(火)		
8(水)	ツベルクリン反応14:00-15:20(文化会館)	
9(木)	日本脳炎予防接種(春日祭) 消費生活相談10:00-15:00(市役所西別館2階) 14:00-15:20	
10(金)	B C G接種 母子手帳交付9:15-9:30(文化会館) 不用大引取り日 14:00-15:20(文化会館) 妊婦教室(2回目)13:30-15:30(文化会館) 9:40まで(衛生課)	
11(土)		
12(日)	第2回合資長寿客バレーボール大会 第16回市水泳大会 62年度市野球連盟オールスター戦 第3回国体県予選バレーボール大会	
13(月)	消費生活相談10:00-15:00(市役所西別館2階) 住宅相談10:00-15:00(市役所本庁ロビー)	
14(火)	1歳6か月児健診(昭和60年12月生まれ対象)13:45-14:45(文化会館)	
15(水)	ツベルクリン反応14:00-15:20(文化会館) 乳児健診(昭和62年3月生まれ対象)13:30-14:30(文化会館)	
16(木)	日本脳炎予防接種(春日祭) 消費生活相談10:00-15:00(市役所西別館2階) 14:00-15:20 上白水	
17(金)	B C G接種 母子手帳交付9:15-9:30(文化会館) 不用大引取り日 14:00-15:20(文化会館) 妊婦教室(3回目)13:30-15:30(文化会館) 9:40まで(衛生課)	
18(土)		
19(日)	家庭の日	
20(月)	消費生活相談10:00-15:00(市役所西別館2階)	
21(火)	乳がん自己検診法学習会13:30-15:30(宝町)	
22(水)	住宅相談10:00-15:00(市役所本庁ロビー) 3歳児健診(昭和59年6月生まれ対象)13:20-14:10(文化会館)	
23(木)	消費生活相談10:00-15:00(市役所西別館2階) 夏季ゲートボール大会 日本脳炎予防接種14:00-15:20(文化会館)	
24(金)	母子手帳交付9:15-9:30(文化会館) 不用大引取り日 9:40まで(衛生課)	
25(土)	献血10:00-11:30, 12:30-15:30(アピロス春日店前)	
26(日)	62年度市ソフトボール協会東西対戦 第2回春日市交歓パティシヤン大会	
27(月)	消費生活相談10:00-15:00(市役所西別館2階)	
28(火)	乳幼児と母の健康相談13:30-15:00(文化会館)	
29(水)	乳がん自己検診法学習会13:30-15:30(文化会館)	
30(木)	日本脳炎予防接種14:00-15:20(文化会館) 消費生活相談10:00-15:00(市役所西別館2階)	
31(金)		不用大引取り日 9:40まで(衛生課)

散歩道

投書はこわい？

人にとって相手のわからない投書や電話はこわいものがあり、ましてや市職員にとっては不気味なものである。先日、私も名指して投書を

受け取った。相手に心当りはないが、中味についてはよくわかる。その通りの方が書いてある。願わくば直接言ってくれたらと思うけど、いろいろあってのことだろう。最後に「再見」と書いてあった。会うのを楽しみにしている。

(城)