

市報



春日市

かすか

健康と文化の
公園都市
春日

63年
12月1日号



「人間の弱さ」

春日野中2年
田仲 瑞穂



「部活動を通して
学んだこと」

春日南中3年
青木 春香



「ことば」

春日西中2年
鏡山 俊彦



「勉強について」

春日東中2年
安武由里子



「あいさつ運動を
通して」

春日中3年
久富 直



「きれいな水を」

春日東中2年
渡辺 陽子



「生徒会役員になって」

春日南中3年
梶原 誠



「私たちの部活動」

春日西中2年
藤 宣夫



「車椅子ウォークラリー」

春日野中2年
益田 京佳



「回生園を慰問して
思ったこと」

春日中2年
今村 弘志

中学生の熱い声が

聞こえますか

11月12日に市文化会館小ホールで行われた「青少年の健全育成を考える市民のつどい」の中で、市内の中学生による弁論発表が行われました。

身体障害者やお年寄りへのいたわり、勉強や部活動などの身近なことを、おとな顔負けの話しぶりで発表してくれました。



金銀メダル

おめでとう

稲永正幸さん
(小倉)



メダルを手に喜びの稲永さん

国民体育大会が行われた京都市で、10月29・30日に第24回全国身体障害者スポーツ大会が行われました。

この大会に福岡県代表として出場した春日市小倉の稲永正幸さんが、水泳50メートル自由型で金メダル、陸上ソフトボール投で銀メダルを受賞する優秀な成績をおさめました。

稲永さんは、毎年出場している県大会でも、ソフトボール投で毎回のように金メダル

献立コンクールで

表彰される

瀬利英子さん
(桜ヶ丘)

10月に行われた「福岡県いきいき長生き食生活献立コンクール」において、瀬利英子さんが入選し表彰を受けました。表彰された献立の内容は、「ひやしむぎの中華風、ホーレン草とコーンのソテー、フルーツのヨーグルトかけ」です。

このコンクールは、栄養・運動・休養のバランスのとれた食生活習慣の確立を目指す

た。アクティブ80ヘルスプランの一端として、県民の人ひとりがいきいきと長生きできるような食生活をおくることに役立てば、と毎年行われているものです。

瀬利さんは、今年で創立10周年になる春日市食生活改善推進会(食進会)の会員で、日ごろから食生活改善による市民の健康づくりのための活



これからもがんばってください

を獲得しています。また、春日市の身体障害者ソフトボールチームのエースピッチャーとしても活躍しています。

「これからもスポーツを通じて障害を克服し、さらに昭和65年に福岡県で行われるとびうめ大会へ向けてがんばっています」と稲永さんは力強く話してくれました。

皆さんの力で、とびうめ大会を成功させましょう。

泥にまみれてイモ掘り

(須玖北・須玖西子ども会)

須玖北と須玖西の子ども会育成会の子どもたち(20人)は11月3日、泥まみれになりながらイモ掘りを楽しみました。

このイモ掘りは、今年の子ども会の年間行事を決める時に、イモ畑でイモ掘りをしようという話が決まったそうです。

しかし、なかなか畑が見つからず困っていたところ、須玖に住んである畑さんから、私のとこの休耕田を利用しては」と声がかかり、その畑を無償で借りたそうです。

5月から畑の草とり、苗植え、水やりなど、子どもたち

なるほどサ KASUGA

問1 春日市役所がある所の緯度は、北緯何度何分カ?

- ①北緯13度31分
- ②北緯23度31分
- ③北緯33度31分

問2 春日市役所がある所の経度は、東経何度何分カ?

- ①東経120度27分
- ②東経130度27分
- ③東経140度27分

問3 市内の小学校の中で、児童数がいちばん多い小学校は?(63年5月1日現在)

- ①春日南小学校
- ②春日北小学校
- ③春日小学校

問4 市内の中学校の中で、生徒数がいちばん多い中学校は?(63年5月1日現在)

- ①春日東中学校
- ②春日中学校
- ③春日野中学校

問5 市内に住んでいる男性と女性の数はどちらが多いカ?(63年11月1日現在)

- ①男性

②同じ数

③女性

応募方法 はがきにクイズの答え、住所、氏名、年齢、(学年)、電話番号を記入し、下記までお送りください。

あて先

〒816 春日市大字下白水634-1

春日市役所 企画広報課

締め切り日 12月20日(当日到着分まで有効)

賞品・当選発表 全問正解者の中から抽選のうえ、5名様に図書券(1,000円)を差し上げます。なお、賞品の発送をもつて発表に替えさせていただきます。

前回の答え(11月1日号)

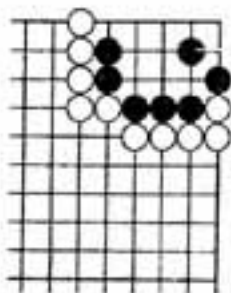
問1 ②第24回

問2 ③ソウル

問3 ①4個

問4 ②スペイン

問5 ③バルセロナ



6 5 4 3 2 1

			角	封	一
			王	封	二
			専		三
					四
			歩	銀	五
					六
					七
					八
					九

(答えは7ページ)

詰碁

出題 本因坊 武宮正樹
白先黒死・3手まで
●ヒント：縦ノケ
3分で2級、1分以内で有段者。

詰将棋

出題 八段 北村昌男
●ヒント：詰将棋は律動に依つものがコソ。
10分で2級、6分で初段。
持駒 飛金銀

有段を目指して



イモを洗うような混雑ですねー



市広報レポーター 平野 五月

はもちろんのこと、子ども会育成会や須玖北公民館の役員さんたちが、苦勞して畑を手

入れされたそうです。土とふれあうことの少ない子どもたちは、いい経験になりました。これからもずっと続けばいいのになあ」と話していました。

このような行事が、市内のあちこちで行われればいいですね。

スポーツ 大会結果

第9回ナギの木杯 ママさん卓球大会

Aパート

優勝 時松・平田組

(那珂川)

準優勝 矢野・川口組

(春日あすなろ)

第3位 高尾・松尾組

(春日ひまわり)

第3位 大江・広瀬組

(久留米卓愛)

Bパート

優勝 芳村・草野組

(小郡)

準優勝 針原・徳屋下組



惜しくも優勝を逃した矢野・川口組

Cパート

優勝 権藤・三原組

(久留米レモン)

準優勝 加藤・秋山組

(久留米フレンド)

第3位 秋武・森山組

(小郡)

第3位 梅尾・津田組

(久留米フレンド)

秋季女子 ソフトボール大会

優勝 若葉台ミニスターズ

準優勝 小倉レディース

第3位 春日原シスターズ



第11回春日市民俳句大会

受賞
作品

春日市長賞

老翁やおろそかならず残る日々

山口 季

春日市議会議員賞

石庭の蜘蛛に見詰め返さるる

畑尾吟行子

春日市教育委員会賞

でむしや本家の様と言はれ老ゆ

江本ふじえ

西日本新聞社賞

井戸替の底の底より父の声

大串八重子

春日市文化協会賞

妻の座の安きに足りて更衣

江崎 キヨ

春日市俳句協会賞

まだ一人誰か来るらし夏座敷

久保 繁子

シヤガールの期ふびと逆さ夏木立

佐竹三紀枝

修羅抜けし病棟に見る赤とんぼ

重富スミカ

投句者 五十六

投句数 四百二十

歳時記

今年が庚午なので、昨年暮れのお歳暮は、竜のおとし子が話題になりました。

今年も、来年の巳年にちなんで、マムシやハブを材料に使って、「スタミナ」を売ろうという、奇をてらったギフトも出ているようで、

歳末商戦もいよいよピークを迎えようとしています。

もともとお歳暮は、親や仕事上の親方など目上の人の健康を祝福するために、米やもち、魚などを携えて出向いた

ことから起こった風習のようです。今も、「親の膳」などと



お歳暮

いって、正月や盆に魚をそえた膳を親元に持参するところがあるそうです。そのあと目上の人からお返しをするのが普通とされています。

最近では、商品券などがかなり出回っているようですが、

けれども、まだまだ現物が

多いようです。

ところで、年末年始は、

一年のうちでも最も荷動きの激しい時です。もちろん、人の往来も盛んです。このため、一度事故が発生すると、大事故につながる恐れが多分にあります。

そこで運輸省では、十二月十日から一月十日まで、「年末年始の輸送等に関する安全総点検」を実施します。

この時期、マイカーの整備をふだんよりも念入りに行うとともに、運転も車間距離を十分とるなど、慎重にしたい

ものです。そして、シートベルトをくれぐれもお忘れな

く。

春日市の家計簿

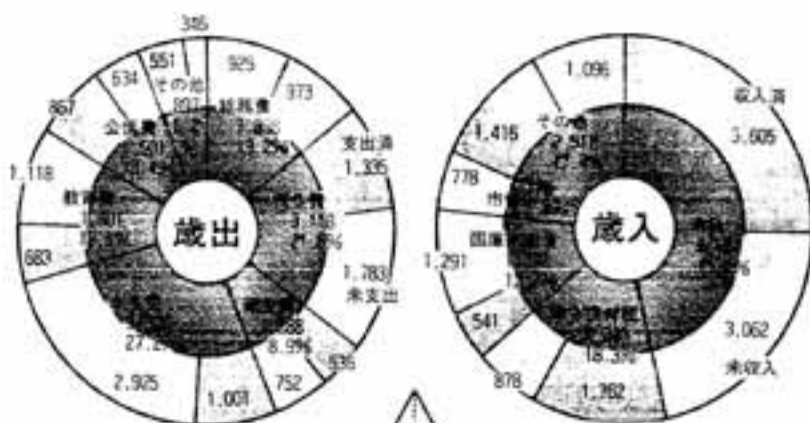
- ◎ 一般会計の年間予算は144億2,900万円で、9月末現在では収入済51%、支出済41%となっています。
- ◎ 特別会計は、収入の時期の関係で上半期ではそれぞれ収入が支出に追いつかない状態です。このため一般会計や基金からの運用でやりくりしています。

〈昭和63年度上半期収支の状況〉

(昭和63年9月30日現在)

＊ ＊ 一般会計 ＊ ＊

(単位：百万円)



＊ ＊ 特別会計 ＊ ＊

	国民健康保険	老人保健医療	下水道
歳入	9億97百万円	11億31百万円	5億94百万円
歳出	10億76百万円	11億86百万円	7億63百万円
予算	30億76百万円	23億30百万円	28億24百万円

住んでよかった住んでみたくなる町NVS

美しく豊かで住みよさ町NVS



乳幼児と母の

健康相談

日時 12月27日(火)

午後1時30分～3時

場所 市文化会館

内容 身体測定と育児、栄養、病気などについて相談を行っています。

※ 母子健康手帳を持ってきてください。

妊婦教室

受付 毎月第1～第3金曜日

午後1時15分～1時30分

場所 市文化会館

持ってくるもの 母子健康手帳、筆記用具。

第1回 第1金曜日	妊娠中の日常生活、育児、 妊婦体操実技
第2回 第2金曜日	こどものむし歯予防 妊娠中の栄養
第3回 第3金曜日	お産の経過 呼吸法・妊婦体操の実技

※ 1回目と3回目は、体調のできる服をご用意ください。

母子健康手帳交付

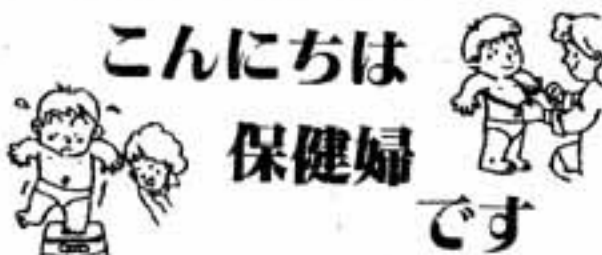
受付 毎月第1～第4金曜日

午前9時15分～9時30分

場所 市文化会館

持ってくるもの 妊娠届出書、印かん、筆記用具。

※ 健康相談も同時に行っています。



—運動をもっと身近なものに—

運動を大きく2つに分けると、有酸素運動と無酸素運動とに分けられます。

筋力強化や敏しょう性を高めたり、競技として点数を競うための運動は、無酸素運動といい、いわゆる「運動不足病」を解消し健康増進につなげるためには、あまり効果のないことがわかってきました。

つまり、「健康づくりのため」の運動とは、力を出したり一気に走ったりする運動ではなく、全身の筋肉を使った軽い運動で、肺や心臓が軽快に働くことのできる強さを少なくとも30分以上持続させることをいいます。

運動の強さとしては、自分の体力の最大能力の50%ぐらいのものが、安全でより効果的であるといわれています。50%の強さの運動というと、表に示すように年齢により若干の差はありますが、1分間に運動中の脈拍が100～120拍となるくらいの運動をいいます。

このくらいの運動強度が最も体内に蓄積されている脂質が、エネルギーとして消費されるので、肥満の解消にも役

運動強度50%の脈拍数(年齢別)

年齢	20歳代	30歳代	40歳代	50歳代	60歳代
運動中の脈拍数(分)	125	120	115	110	100

このくらいの強さの運動をしましょう!!

立つといわれています。

運動直後に立ち止まったら脈拍を測定すると、運動中よりも10拍くらい脈拍が少なく測定されます。したがって運動中の1分間の脈拍数は、

15秒の脈拍数×4+10拍

として計算されます。

1週間に少なくとも3日、30分以上は運動をするように心がけたいものです。

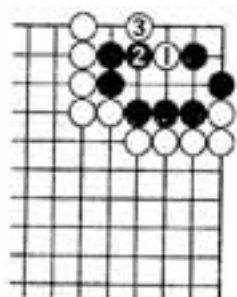
「継続は力なり」きつと良い効果があらわれるはずですよ。

(保健婦 百武彰子)



君かわや

西村宗



【詰番正解】
白1のツケが急所。黒は動きがとれない。例えば黒2には、白3のハネ。

【詰番棋解説】2三飛、同玉、1四取、同玉、3二角成、同金、2四全まで7手詰め。

【解説】玉方の駒がたかさきいてるところ、2三へ打ちこむのが、「焦点打」という、効果的な手筋です。玉を1四に誘い出して3二角成が見事なキメ手。

人権週間 (12月4日～10日)



思いやりの心で
楽しい暮らし

12月4日から10日まで「人権週間」です。人権週間は、国際連合が「世界人権宣言」を採決した12月10日を記念して、定められたものです。豊かな人間関係をつくるために、お互いに思いやりの精神を忘れず、人権を尊重しあう、毎日を楽しみ暮らしていきたいものです。

- いじめ・体罰の根を絶とう
- 部落差別をなくそう
- 女性の地位を高めよう
- 障害者の完全参加と平等を実現しよう

特設人権相談所 を開設

皆さんが、人権問題、借地・借家、相続、遺言、離婚などの問題でお困りであれば、気軽にご相談ください。相談は、無料で秘密は固く守られます。

日時 12月6日(火)
午前10時～午後3時
場所 市文化会館 児童室
相談員 春日市人権擁護委員
福岡法務局職員
(市厚生課)

保育所 入所希望者の 受付を開始

昭和64年度保育所入所希望者の受付を行います。

(入所条件)

保護者が家庭内外の労働などで、就学前の乳幼児を継続的に家庭保育できない状態にあることが必要条件となります。

したがって、幼稚園とは全く異なった施設ですので、混同されないようご注意ください。

(受付期間)
64年1月11日(火)～20日(金)
○平日 午前9時～午後4時
○土曜日 午前9時～正午
(申請書提出先)
市役所厚生課保育所係
申請用紙は12月23日(金)から

別記保育所(園)もしくは保育所係で用意しています。(新規の人はできるだけ保育所係においでください)
また、現在入所している人ならびに申請書を提出して待機されている人も、64年3月

31日までに申請書の効力がなくなり、新年度分の申請書を受付期間中に提出してください。
詳しいことは、厚生課保育所係まで。

(保育所(園)名・所在地)	(対象児)
岡本保育所 (岡本1丁目89)	原則として生後3か月以上
春日原保育所 (春日原北町1丁目3の2)	原則として生後3か月以上
昇町保育所 (下白水716の3)	原則として生後3か月以上
須玖保育所 (須玖1362の1)	原則として生後3か月以上
大和保育所 (大和町1丁目4の1)	原則として生後3か月以上
白水保育所 (下白水1073の1)	原則として生後3か月以上
春日東保育所 (光町1丁目73)	原則として生後3か月以上3歳児まで
若竹保育園 (桜ヶ丘4丁目6)	原則として生後3か月以上
春日中央保育園 (下白水391の3)	原則として生後3か月以上



村の鎮守の神様は

江戸時代の筑前国那珂郡の春日村、須玖村、小倉村、上白水村、下白水村の五村は明治二十二年の市町村制施行で合併して一つの村になりました。そのとき一番面積が広かった村、春日の名をとって春日村としたのが春日市の起りです。

には五穀豊稔の文字を染め抜いた白い幡が風にはためき、鳥居にはとり替えられたばかりの真新しい縄に御幣がゆられています。

神前には御神酒、鯛、新米、畑の収穫物が供えられ、修祓の儀、祝詞奏上、玉串奉奠の後、御供物のお下がりを頂く直会へとすすみます。土器の杯や小皿、曲物の収納具は昔のままでした。

祭礼語でめずらしいのは、小倉の住吉神社に伝わる、「牛の舌餅」と「半煮えの料理」でしょう。

この料理の由来は、その昔神功皇后が朝鮮半島に出征の折、この村に立寄られ、そのときのおもてなし料理の時間が足りずに、料理は半煮えのまま、餅はやわらかすぎて牛の舌のような形のままだに、わらぶとに包んで差し上げたというものです。

今年白水珍氏が座元(当番)で、大祭の前日は十一人分の三つ重の牛の舌餅や、串ぎし用の切餅づくりにかかっておられました。二十年前の座元ときは、どじょうの姿

をこわさないよう気をつけてどじょう汁を作ったと奥様に伺いました。

このように今でも村の鎮守の神様は、宮座や世話人の方々によって大切にお祭りされ、年中の神事がとどこおりなく催されているのを知って、あらためて日本人の心の内にあるものを見る思いがしました。

七つの産土神

小倉の住吉神社に祭られているのは、海の神様として知られている表筒男命、

中筒男命、底筒男命の三神と高松買美です。他の村の産土神も簡単に紹介しましょう。春日には燗押祭で有名な春日神社に、天児羅根命、日売大神、武甕槌神、経津主神を祭神としてお祭りしています。

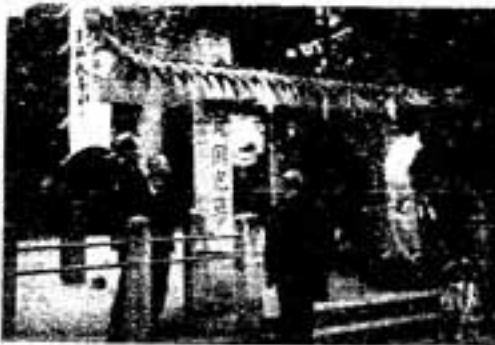
須玖には、上の宮、中の宮といわれる二つの老松神社があり、菅原道真公を祭神としています。また下の宮といわれる住吉神社の祭神は小倉の産土神と同じ住吉三神です。おとなりの岡本には産土神として熊野神社に伊弉諾、伊弉冉の二柱の尊命がお祭りされています。

白水八幡宮は上白水、下白水四村の産土神で、応仁天皇、神功皇后、玉依姫が祭られ、他に白水八幡から分祀された八幡様が昇町、大土居、浦ノ原にあります。

まもなくお正月がきます。一度あなたの村の鎮守の神様にお参りするのでもディスプレイスカー(ジャパン(日本発見))の一つになるかもしれません。

春日市郷土史研究会

清水 久仁子



上の宮の秋季大祭準備

県青年の船

団員を募集

国際的視野を広め、たくましい福岡県青年を育成する「福岡県青年の船」の団員を募集します。



実施期間

64年5月19日〜30日

訪問国(都市)

中国(天津・北京) 韓国(仁川・ソウル・水原)

資格

64年4月2日現在で、18歳から30歳までの人。(班長は26歳から35歳までの人)

募集人員 一般団員

300人 班長 18人

費用 9万円(班長は免除)

募集期間 64年1月24日まで 申込先 春日市社会教育課

青少年係

冒険丸(児童館)12月のスケジュール

日	月	火	水	木	金	土
12月	4	5 休館日	6	7 女子8 のあそび	8 女子15 のあそび	9 冒険丸10 キネス
11 女子11 のあそび	12 休館日	13	14 女子15 のあそび	15 女子15 のあそび	16 冒険丸17 キネス	17 女子17 のあそび
18 親子 あそび	19 休館日	20 安全 学習日	21	22 女子22 のあそび	23 女子23 のあそび	24 冒険丸24 キネス
25 女子25 のあそび	26 休館日	27 休館日	28 休館日	29 休館日	30 休館日	31 休館日

12月は、しめくくりの月です。心のこりのないように、今月も有意義に過ごしましょう。

冒険丸 (春日市児童センター)
 <12/11 楽しい映画のつどい>
 ▷午後1時30分～2時30分 ▷無料
 ▷題名「サンタが町にやって来る」
 <12/18 家庭の日 親子もちつき>
 ▷午前11時～午後1時
 ▷参加費200円
 親子でついで、こねて、食べよう。
 ▷申し込み (573)-2431▷定員30組

光町児童館
 <12/17 つくってあそぼう>
 クリスマスカードづくりにトライしよう。▷午後2時から ▷無料
 <12/25メリー・クリスマスパーティー>
 ▷午後1時～3時 ▷参加費200円
 楽しいゲームや映画も上映します。
 サンタクリスのプレゼントは何かかな?
 ※ 12/18に光町児童館も、親子もちつきを予定しています。電話-7014

ごみの収集
 1月1日から1月4日まで
 ごみの収集は休みます。
 ごみ出しは、収集日の前日の午後10時までです。自分の地区がいつまでごみを出せるのか下の表を見て確認し、その日以外にはごみや不燃物を絶対に出不さないうようお願いいたします。
 また、生ごみの水切りをお忘れなく。
し尿のくみ取り
 12月31日から1月5日まで
 し尿のくみ取りは休みます。

年末・年始

いみ・し尿
収集休み

(市生活環境課)

もえるごみ収集日程

12月最後の ごみ出し日	収集管理センター	収集区域	正月最初の ごみ出し日
12/28(水)	月・木	須賀北、須賀南、東東、東町(1期以外)、東西、弥生(高草、竹ヶ本)、日の出町(4-5丁目)	1/4(水)
29(木)	火・金	若葉台東、若葉台西、ちくし社、紅葉ヶ丘、春日(豊町・平田台)、旭町(春日10丁目含む)、白木池、宝町、千歳町、大和町	5(木)
30(金)	水・土	小倉、小倉東、大谷、上白木、天神山、下白木、両水、光明、弥生(小倉の一部)	6(金)

もえないごみ収集日程

12月最後の ごみ出し日	収集管理センター	収集区域	正月最初の ごみ出し日
12/25(日)	月	須賀北、須賀南、旭生(若葉)	1/8(日)
26(月)	火	東町(1期以外)、東東、弥生(竹ヶ本)、東西	9(月)
27(火)	水	ちくし社、紅葉ヶ丘、春日(豊町・平田台)、旭町(春日10丁目含む)、白木池	10(火)
28(水)	木	小倉、光明、大和町、宝町、千歳町、日の出町(4-5丁目)	4(水)
29(木)	金	上白木、天神山、下白木	5(木)
30(金)	土	若葉台東、若葉台西、小倉、小倉東、大谷、弥生(小倉の一部)	6(金)

不用犬の引き取りは毎週金曜日ですが、12月30日(金)は休



野犬の捕獲
 野犬の捕獲は、12月22日(休)から1月3日(休)まで休みます。最近、犬の放し飼いが多く見受けられます。近所の人に迷惑をかけますし、法律などでも禁止されていますので、放し飼いはやめましょう。
 みます。
 なお、引き取り開始は1月6日(金)からです。

お知らせ

でんわ

- 市役所・教育委員会 501-1131
- 市役所東支所 581-1257
- スポーツセンター 571-3234
- 老人福祉センター (ナギの木苑) 595-0513
- シルバー人材センター 574-5120
- 児童センター 573-2431
- 光町児童館 501-7014
- 文化会館 501-5005
- 中央公民館 581-1211
- 春日郡明川水道企業団 571-7001
- 春日大野消防署 571-1191
- シティ情報かすが 501-3355
- ヤングテレホン 582-7830
- 市営春日原駐車場 582-9877

移転します！

筑紫野警察署

筑紫野警察署の庁舎が左記のところに移転し、12月5日から同所で業務を行います。



自衛官

募集します

自衛隊では、二等陸・海・空士を募集しています。受付は随時。試験は毎月行っています。資格 18歳以上25歳未満の男女。

技術教育 車両、通信、航空機、艦船などで各種国家免許取得の機会があります。(学校に行きたい人は、夜間大学および高校への通学が可能)

給与 11万2,400円(です)
※ 被服、寝具および食事は、無料で支給または貸与されます。
問い合わせ先
自衛隊福岡地方連絡部
福岡募集事務所
☎(581) 7450

住所 千88 筑紫野市大字上古賀23番地の7
電話番号 (昭) 3131

猟銃所持者の講習会

猟銃などを所持している人を対象とした講習会を開きます。

日時 12月9日(金) 午後1時30分から
場所 筑紫野警察署 3階会議室

対象者 64年3月までに講習修了証明書の有効期限が切れる人。
手数料 1,500円
(印かん持参のこと)
受講手続き 写真1枚をそえ

事業資金を

お貸しします

対象者 市内に住んでいるか、または市内に事業所をもち、引き続き1年以上、同一事業を営む中小企業経営者。
(市税を完納していること)

貸し付け限度額 1企業につき、50万円
貸付利率 年5パーセント
返済期限 5年
(6か月ずつえ置き)

問い合わせ先
○市総務課 総務振興係 ☎(501) 1131
○春日市商工会 ☎(581) 1407
※ 信用保証料は、市で補助します。

出来上がりました

市民カレンダー'89

明るく住みよい社会は、みんなの願いです。市では、この願いをこめて市民カレンダーを作りました。
このカレンダーには、市内

最低賃金を改定

一福岡県 63.10.1-

1日 3,660円

(時間給は1時間 459円)

問い合わせ先

福岡労働基準局

☎(411) 4578

の小・中学校、春日高校、そして地域の子どもの会の皆さんから、出品してもらった絵や標語をたくさん載せています。地区役員の方の協力をえて、各家庭に配付しますので、どうぞご利用ください。
また、出品された絵や標語は、市役所市民課前の掲示板に順次展示しています。
(市社会教育課)

無料相談

家庭児童相談 ◆毎週月～金曜日

◆10時～16時◆市役所福祉事務所

消費生活相談 ◆毎週月・木曜日

◆10時～15時◆市役所西別館相談室

健康相談 ◆第1月曜日◆10時

～15時◆市役所健康課

住宅相談 ◆毎月2のつく日◆10

時～15時(土曜日は12時30分まで)

◆市役所本庁ロビー

心配ごと相談 ◆毎週水曜日◆10

時～15時◆春日市社会福祉センター

4階

☎(581) 7225

工業統計調査 工業実態基本調査

ご協力を

通商産業省では、全国の製造業を営む事業所を対象に、毎年12月31日現在で、工業統計調査と工業実態基本調査を行っています。

この調査は、わが国の製造業の事業所を経営する企業の実態をつかみ、中小企業施策の基礎資料とするものです。調査結果は、皆さんの生活が豊かになるように、国、地方公共団体、各種民間団体や研究機関で幅広く活用されています。

に

調査の対象となる事業所にはご迷惑をおかけしますが、調査員が伺いますのでご協力をお願いします。

(市総務課)

春日子ども劇場
12月例会(低学年部)

日時 12月5日(月)

午後6時45分 開演

場所 春日東小学校 体育館



劇

こんにちは ママノ
(おてんば子ガラス・
成長の記録)

劇団 キオ

春日子ども劇場に入会し、
劇を見てみませんか。

連絡先 ☎(585) 1104

失業給付は

正しく受けましょう

失業給付は、失業した時の生活の安定と、再就職を促進するための制度です。この制度の健全な運営のため、不正受給の防止に皆さんのご協力をお願いします。

○パートやアルバイトをし

ながら

ながら、失業給付を受け
ることはできません。

○不正受給をした場合、さ
びしい処分を受けます。

○ありのままを申告しまし
よう。

問い合わせ先

福岡南公共職業安定所

☎(574) 7010

古紙集団回収に

ご協力を

家庭から出るごみは日に日
に増えており、その減量対策
に、市ではいろいろと努力し
ています。

今後、地区や子ども会など
により行われる集団回収に、
皆さんのご協力をお願いします。
(市生活環境課)



たくさん集まりましたね

休日・夜間当番医

問い合わせ先

春日大野消防署

☎(571) 1191

果敢急医療情報センター

☎(471) 0099

12月の 水道修理当番店

筑紫商会

昼 ☎(581) 6155

夜 ☎(581) 0386

道路などの漏水修理は
春日那珂川水道企業団ま
でご連絡ください。

☎(571) 7001



歳末たすけあい運動
(12月1日～31日)

12月のこよみ

1(木)			
2(金)	母子手帳交付受付9:15～9:30(文化会館) 妊婦教室(1回目)13:30～15:30(文化会館)	不用大引取り 9:40まで(生活環境課)	拡大こよみ
3(土)			
4(日)	第2回春日市市民生活博覧会・第3回市立市民会館まつり(大宮、ふたばセンター)		
5(月)			収要日
6(火)			
7(水)	インフルエンザ予防接種14:00～15:20(文化会館)		
8(木)	インフルエンザ予防接種14:00～15:20(春日、千歳町公民館)		
9(金)	母子手帳交付受付9:15～9:30(文化会館) 妊婦教室(2回目)13:30～15:30(文化会館)	不用大引取り 9:40まで(生活環境課)	
10(土)			
11(日)	春日市走ろう(駅伝)大会(春日公園、春日公園)		
12(月)			
13(火)	1歳6か月児健診(昭和62年5月生まれ対象)13:45～14:45(文化会館)		
14(水)	インフルエンザ予防接種14:00～15:20(上白水、須賀北公民館)		
15(木)	3歳児健診(昭和60年11月生まれ対象)13:20～14:10(文化会館)		
16(金)	母子手帳交付受付9:15～9:30(文化会館) 妊婦教室(3回目)13:30～15:30(文化会館)	不用大引取り 9:40まで(生活環境課)	
17(土)			
18(日)	家庭の日		
19(月)			
20(火)			
21(水)	インフルエンザ予防接種14:00～15:20(文化会館) 乳児健診(昭和63年8月生まれ対象)13:30～14:30(文化会館)		
22(木)			
23(金)	母子手帳交付9:15～9:30(文化会館)	不用大引取り 9:40まで(生活環境課)	
24(土)			
25(日)			
26(月)			
27(火)	乳幼児と母の健康相談13:30～15:00(文化会館)		
28(水)	官公庁御用納め		
29(木)			
30(金)			
31(土)	し尿のくみ取り休み～1月5日まで		

市の人口

総人口 82,841人
 男 41,090人
 女 41,751人
 前月比 +277人
 前年同月比 +2,713人
 世帯数 28,231世帯
 (11月1日現在)

今月は納期です

固定資産税……………第4期
 都市計画税……………第4期
 国民健康保険税……………第7期
 国民年金保険料……………12月分
 下水道受益者負担金…第4期

散歩道

カキは漢字で「牡蠣」と書く。これは昔、カキはオス(牡)しかいないと思われていたからである。面白いことに、カキは繁殖期にはオスとメスの区別があるが、それを過ぎると中性化してしまう。次の産

卵期に、再びオスとメスに別れ、生殖を行う。自分がオス、メスどちらになるか、カキにもわからないから、楽しみでもあり不安でもあるだろう。カキの性別は前年の栄養摂取量に左右され、栄養を十分に吸収したカキがメスになる。人間がこうなら……ゾーッ。

(正)