

市報



春日市

私が、すか

健康と文化の
公園都市
春日

63年
7月18日号



私が、九州最古の瓦葺です。

ウトグチ遺跡

春日市には最も古い瓦窯（か
がま）が発掘されたウト
グチ遺跡で5月28日、現地説
明会の開かれました。

当日は市外からの見学者
も含め古史に興味のある人
たち約30人が訪れ、市社会教
育課の田村技師の説明に聞き
入っていました。

今回、この瓦窯から軒丸瓦
など大きな瓦が採集され
、これにより、その付近に寺
院（百々庵寺）もしくは官衙
役所があっただろうと考
えられています。

また、寺院跡が官衙跡が掘
り出され、春日を古代へい
くよって、その歴史がもしませ
ん。



花いっぱい春日西小

春日西小が最優秀賞

——第3回花のコンクール——



昭和65年の団体にむけて、市内を花でいっぱいにしようとして市では努力しています。そのひとつとして、市内9か所の小学校を対象とした「花のコンクール」が行われ、表彰式が5月17日に市役所市長室でありました。最優秀校に春日西小学校が選ばれ、大崎男校長に市長から「これからも、市内の美化と子どもたちの心にうるおいを与えるため努力してください。私も協力は惜しみません」との言葉とともに、賞状と記念品料が贈られました。



毎日あればいいですね

ナスこげん安かとり!

(野菜・果物の即売会)

春日市消費者の会(上野泰子会長、50人)は、5月30日(消費者の日)にアピロス春日店で、低農薬野菜や果物の即売会を開きました。事前のピーアールと値段が安いということで開店1時間前から行列ができ、山と積まれた商品がアツという間に売り切れました。

新聞のチラシを見てかけたという昇町の東美和子さん(写真上)は、「こんな会があると知りませんでした。安いのので毎日あればいいですね。でも、買いたかったレタスが売り切れで残念」と両手にいっぱい野菜をもち、興奮して話してくれました。また、サラダの試食会や消費生活相談も行われ、会場は主婦の皆さんでごった返していました。

お待たせしました!

春日市立野外活動場

7月1日オープン

春日市が大野城市牛頭に建設を進めていた「春日市立野外活動場」がほぼ完成し、7月1日からオープンします。

この野外活動場は、自衛隊の射撃場がある牛頭山の中腹(標高200m)にあり、テントサイト、調理場、コミュニケーション広場、トイレなどが整備されています。

皆さんのご利用をお待ちしています。

期間 7月1日～9月30日
場所 大野城市牛頭・牛頭山
料金 1泊 500円(1人)
※ 続けて利用される場合は、2泊が限度です。
申込・問い合わせ先
春日市大谷6丁目28
市民スポーツセンター内
社会体育課

☎(51) 3234

給与所得者が1人の場合の年収基準額

(第1種)

扶養親族数	総収入額
1 人	2,424,000～3,463,999円まで
2 人	2,896,000～3,875,999円まで
3 人	3,360,000～4,287,999円まで
4 人	3,772,000～4,699,999円まで
5 人	4,184,000～5,111,999円まで

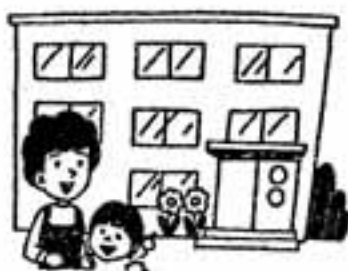
申込書の配布

▽期間 7月1日～22日
▽場所 市厚生課および東

④ 申込者と同等以上の収入があり、かつ市内に居住している連帯保障人が1人いること。

③ 昭和62年分の総収入額が基準内(別表)であること。(なお、扶養親族控除などの特別控除もありません)

② 同居している、または同居しようとする親族がいること。(単身者でも申し込みができる場合があります)



市営住宅

入居者を募集

市営住宅(第1種・第2種)の補充入居者を募集します。
市営住宅名

第1種 若草、大和、上白水
第2種 若草、双葉、欽修、昇町

申込資格

① 昭和62年7月22日以前から同63年7月21日まで引き続き⑦春日市に住民票があり居住している人。または⑧市内に勤務している人。

支所
申し込みの受付

▽日時 7月21日、22日
午前9時～午後4時30分
▽場所 市役所仮設庁舎
2階 E会議室
▽提出書類(各1通ずつ)
入居申込書、所得
証明書または62年分
源泉徴収票、住民票
謄本(統柄が記載さ
れているもの)、その
他証明書

抽選会

▽日時 8月5日午前10時
▽場所 市役所西別館
3階 大会議室
(市厚生課)

(第2種)

扶養親族数	総収入額
1 人	2,423,999円以下
2 人	2,895,999円以下
3 人	3,359,999円以下
4 人	3,771,999円以下
5 人	4,183,999円以下

サラリーマンの奥さん



急いで
加入手続きを!

昭和61年4月に改正された新しい年金制度では、20歳以上60歳未満の人は、全員国民年金に加入することになりました。

サラリーマンや公務員に扶養されている奥さんも、第3号被保険者として加入が必要です。まだ加入の届け出をしていない奥さんは、急いで市役所年金係で手続きをすませてください。その際、加入届の用紙にご主人の勤務先の証明を受けてきてください。用紙は年金係にあります。

年金が
受けられなくなりますよ

なお、この手続きをしないと2年を経過すると、時効によりその期間は保険料の未納期間と同じ扱いになり、将来、年金が受けられなくなったり、年金額が少なくなったりしてしまいます。例えば、昭和61年4月の改正時点から第3号被保険者に該当している奥さんは、昭和63年7月末までに届け出が必要です。

また、すでに第3号被保険者の届け出がすでにある奥さんで、奥さん本人が就職したり、ご主人が転職・退職した場合も、そのつど国民年金の手続きが必要です。詳しくは、年金係にお尋ねください。

(市国保年金課)



あ、忘れてた!!

なるほどサ KASUGA

問1 福岡県の花は何ですか？

- ① さく
- ② しょうぶ
- ③ うめ

問2 春日市の花は何ですか？

- ① ばら
- ② ゆり
- ③ チューリップ

問3 福岡県の木は何ですか？

- ① つつじ
- ② さくら
- ③ くろがねもち

問4 春日市の木は何ですか？

- ① なぎ
- ② くす
- ③ つばき

問5 福岡県の鳥は何ですか？

- ① うぐいす
- ② すずめ
- ③ ひよどり

応募方法 はがきにクイズの答え、住所、氏名、年齢、(学年)、電話番号を記入し、下記までお送りください。

あて先

〒816 春日市大字下白水634-1

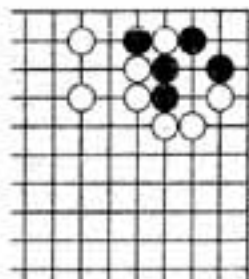
春日市役所 企画広報課

締め切り日 7月20日(当日到着分まで有効)

賞品・当選発表 全問正解者の中から抽選のうえ、5名様に図書券(1,000円)を差し上げます。なお、賞品の発送をもって発表に替えさせていただきます。

前回の答え(6月1日号)

- 問1 ②9校
- 問2 ①春日小学校
- 問3 ③明治35年
- 問4 ③5校
- 問5 ②春日野中学校



6 5 4 3 2 1

			角	將	一
		香	香		二
			王		三
			角	香	四
			歩	歩	五
					六
				銀	七
					八
					九

(答えは7ページ)

詰碁

出題 本因坊 武宮正樹
 白先黒死・3手まで
 ヒント……二子にして……
 2分で3級、ノータイムで!

詰将棋

出題 八段 北村 昌男
 ヒント……三四角がいなければ一手詰め、しかし二三角成、四玉と成っては詰みません。
 8分で2級、4分で有段者、特賞 金賞

有段を目指して

◎ 下水道事業は、5月末までに11億円程の収入があり黒字の見込みです。また、老人保健事業は赤字ですが、翌年度の交付金で精算されます。

◎ 財政の健全性を判断する指標として、経常収支比率があります。市町村にあっては、これが75%以下が望ましいとされ、春日市は、61年度決算で73.1%、62年度はこれ以下になる見込みです。(右のページは、春日市の財政を“顔”で表現してみました。健全な“顔”です)

乳幼児と母の

健康相談

日時 7月26日(火)
午後1時30分～3時

場所 市文化会館

内容 身体計測と育児、栄養、病気などについての相談
を行っていただきます。
※ 母子健康手帳を持ってきてください。

妊婦教室

受付 毎月第1～第3金曜日
午後1時15分～1時30分
場所 市文化会館
持ってくるもの 母子健康手帳、筆記用具



健康課

コーナー

※ 1回目と3回目は、体操のできる服をご用意ください。

第1回 第1金曜日	妊娠中の日常生活、育児、 妊婦体操実技
第2回 第2金曜日	こどものむし歯予防 妊娠中の栄養
第3回 第3金曜日	お産の経過 呼吸法・妊婦体操の実技

こんにちは保健婦です

「美しく健やかに
老いるために②」

「飽食の時代」といわれ
もう数年になります。日本
人の栄養摂取の現状について
どうであるか、国民栄養調査
(昭和61年度)で報告されて
います。

調査では、国民の栄養摂取
状況はおおむね良好な状態に
あるとされています。しかし、

カルシウムの摂取量が、必要
な量を下回っていることも指
摘されています。

カルシウムは骨をつくる大
切な栄養素で、牛乳、チーズ
などの乳製品や、小魚、海そ
う類などの食品に多く含まれ
ています。若年層では学校給
食の影響もあって、カルシウ
ムの摂取量は多いのですが、
高齢者になると、牛乳や乳製
品ごらいの人が多く、比較的
摂取量も少ないようです。そ
のために、骨がもろくなって
骨折し、それが原因で寝たき
りになる例が少なくありません。
いわゆる骨粗鬆症の予防
のためにも、カルシウムを含
んだ食品を積極的に食べるよ
うにしましょう。

母子健康手帳交付



受付 毎月第1～第4金曜日
午前9時15分～9時30分
場所 市文化会館
持ってくるもの 妊娠届出書、
印かん、筆記用具
※ 健康相談も同時に行っ
ています。

あなたは一日30食品
食べてますか?

ところで、バランスのとれ
た食生活にするために、台所
の主婦たちは、毎日頭を悩ま
せていますが、これにはひと
つの大きなポイントがありま

す。一日30食品を食べるこ
とを心がけてください。その
理由は、テレビのCMでも某
スポーツ選手が言っているよ
うに「30食品をとれば、すべ
ての栄養がまんべんなく摂取
できる」と言われているから
です。例えば、朝食で、ごは
ん、梅干し、豆腐入りの味噌
汁を食べた人は、米、梅干し、
味噌、いりこ、豆腐、あげ、
ねぎと7食品を食べたことに
なります。

あなたも一日に何種類食べ
たか数えてみませんか? 栄養
のバランスがとれているか
ないか、ひとつの目安になる
と思います。栄養は量より質
です。ちよつとした工夫で、
ありあわせの材料でも、より
よい食生活が送れることと思
います。



(保健婦 石橋美幸)



白水清左衛門種安 (上)

白水清左衛門種安は江戸時代の初頭、寛永一寛文のころ(一六二四一六七二)那珂郡春日村(春日市大字春日)の村長を勤めた人物です。清左衛門については春日神社所蔵の『筑前国那珂郡春日大明神記録』に若干の記事があり、またその一族に関する説明があることから、藩政時代初期の春日・白水氏の系譜の一端をたどることができるのです。当時の春日村は、福岡黒田藩の大老で筑前下坐郡(甘木市)三奈木・黒田家の知行地でした。黒田孝高(如水)は、織田信長に謀反した荒木村重を説得に行き捕らえられた際、加藤重徳に助けられたことから、重徳の次男一成(後の三奈木・黒田家の始祖黒田美作藤原一成)を養子として長政と兄弟の如く育て、黒田の姓

を与えてその恩に報いました。そして、長政が筑前国主となるや一成に下座郡一万二千石を宛がい、福岡藩の筆頭家老職としたのです。春日村の地頭ともなった一成は、藤原氏の祖神を祀る春日大明神をこのほか尊崇して、この地に別業(別邸)を構え、勤仕の間にも参詣を怠らなかつたといひます。寛永四年(一六二七)二代藩主忠之と愛妾、壹坂氏との間に幼名種万、後の三代藩主光之が誕生します。公の出生でないため、事を深慮した大老一成は種万と生母壹坂氏を早良郡橋本村の別荘から春日の別業に居住せしめ、村長白水清左衛門は黒田家の家臣らと共に種万の鞠育に奉仕すること



筑前国那珂郡春日大明神記録

になります。春日大明神記録には、此邑の村長清左衛門といふふもの衆民に越て誠あるものとて、つねに幼君の御あたり近く陪仕せらる」とあります。寛永八年、種万は一成の計らいによって江戸に上り、將軍家光に披露して目出度く忠之家督となり、壹坂氏は忠之の正室となつて費照院を称し、三代藩主光之は八十歳の長寿を完うします。宝永四年(一七〇七)没。法号は江龍院殿、墓は博多東長寺にあります。(つづく)

郷土史研究会 黒木康友

近世庶民文書展示会を

江門時代の寺小屋、往來、高札、五人組、土地台帳、売買証、通行手形など貴重な資料一〇〇点を展示します。七月二十日(二十七日)九時三十分(十六時三十分) 二階 学習室 主催 春日市郷土史研究会 入場無料です。

歳時記



「こんどの週末、三浴に行かない?」「そうね、どこがいいかしら」と若い女性たちの会話。最近流行の三浴というのは、温泉浴、日光浴、それに森林浴のことです。木がたくさんある所に行く、いい香りがしますが、いい気分になります。これは、樹木が害虫などから自分を守るために、葉や芽からフィトンチッドという特殊な物質を放出していることによります。森林浴というのは、森に入

森林浴

って、このフィトンチッドを浴びることなのです。これを発見したのは、ソ連のキートンという学者。また、森林浴という言葉がポピュラーになったのは、昭和五十七年、当時の林野庁長官が新聞記者に話したのがきっかけだといわれています。フィトンチッドには、人間の神経を鎮静化したりする働きがあり、また、木の緑も安らぎを与えてくれる効果があることから、森林浴が注目されるようになったのです。フィトンチッドは放散しやすいので、森林浴には木が覆いかぶさるようになっていいる深い森がいいといわれています。ところで、夏は野外に出る機会が多くなります。七月二十一日から八月二十日まで、「自然に親しむ運動」の期間です。今年の重点目標は、「自然を尊び、自然から学ぶこと」の奨励です。この期間中に石川県能登半島国定公園で、第三十回自然公園大会が開催されます。

冒険丸7月のスケジュール

日 日 月 火 水 木 金 土						
7月						
						1 冒険丸 ギネス
3	4 休館日	5	6	7	8	9 冒険 クラブ
10	11 休館日	12	13	14 母子 の遊び	15	16 冒険丸 ギネス
17	18 休館日	19 休館日	20	21 母子 の遊び	22	23 おはな 子と の遊び
24	25 休館日	26	27	28 母子 の遊び	29	30 冒険 クラブ

児童センター

〈7/10 楽しい映画のつどい〉
▽時間 午後1時～3時 ▽無料
▽題名「トンデモネズミ大活躍」アニメ
〈7/17 家庭の日 親子バドミントン〉
ミニラケットだから家族で楽しく遊べます。 ▽時間午後1時～3時

先可児童館

今月からギネスが始まります。毎週土曜日の午後、種目は「ローラースケート」と「あした天気になーれ」。
〈7/16 キャンプ講習会〉
夏休みにキャンプを計画している人集合！1人でもグループでもOK。テントの張り方からサバイバルまで、専門講師が楽しく指導します。
▽時間 午後1時30分～3時30分
▽申し込み・問い合わせ ☎501-7014

差別をなくすために

—— 同和問題啓発強調月間 ——

7月は、同和問題啓発強調月間です。この強調月間にちなんで、いろいろな行事を催します。市民の皆さんのご理解とご協力をお願いします。街頭啓発

7月の期間内に、市内各所で、啓発活動を行います。

講演会（市主催）

日時 7月6日（休）

私をプールに連れていって

（サンシャインプール）

開場期間・時間

7月9日（休）～8月31日（休）
午前9時～午後6時

料金

○大人（15歳以上）

1,000円

○子ども（6歳～14歳）

500円

○幼児（4歳、5歳）

100円

※ 3歳以下は無料。右記の料金は、セット料金（公園

午後1時～4時

場所 市文化会館

講師 三井高校教頭

角 敬秀氏

講演会（県主催）

日時 7月7日（休）

午後1時30分～4時30分

場所 福岡市民会館

講師 谷添 美也子さん

課題 「部落の母として人

入園＋プール入場）です。



スライダイトプール

○月曜日～金曜日 400円

（30分交代制）ただし、

混雑の度合いにより1回

交代制（100円）。

○土・日曜日 100円（1回

交代制）

※ ただし、7月20日までは

無料です。

問い合わせ先 福岡市東区西

間として

※ 参加希望者は、バスで送迎しますので、市厚生課または社会教育課までご連絡ください。

テレビ放送（RKB）

▽7月2日（休）

午前10時30分～11時26分

「波きらめくとき」

▽7月16日（休）

午前10時30分～11時26分

「よみがえれ

爽やかな人々」

戸崎18・25 海の中道海

浜公園管理センター

☎（093）11111

広げよう国際交流の輪

—— 青少年音楽祭 ——

アメリカからベンシルベニ

ア少年合唱団を迎え、青少年

音楽祭を開きます。

日時 7月22日（休）

午後6時 開場

午後6時30分 開演

場所 市文化会館 ホール

出演 春日市少年少女合唱団

※ 入場無料です。

お知らせ

でんわ

○市役所・教育委員会	501-1131
○市役所東支所	581-1257
○スポーツセンター	571-3234
○老人福祉センター (ナギの木苑)	586-0613
○シルバー人材センター	574-5120
○児童センター	573-2431
○光町児童館	501-7014
○文化会館	501-5005
○中央公民館	581-1211
○春日那珂川水道企業団	571-7001
○春日大野消防署	571-1191
○シティ情報かすが	501-3355
○ヤングテレホン	582-7830
○市営春日原駐車場	582-5877

講座・講習会

民謡講習会

今年も地区祭りなどで行われる踊りの指導者講習会を開きます。
ふるってご参加ください。



月日 そうよ 春日は若いまち 月日

ンター(春日市春日公園6丁目1)
定員 30人
講習料 4,800円



申込方法 往復はがきに住所、氏名、年齢、性別、電話番号および妊娠期間を記入し、7月12日(火)までに申し込む。

なお、受講の可否については、7月16日ころまでに通知します。
申込先 平福 春日市春日公園6丁目1 九州大学
総合理工学研究所等
教務課保健掛「公開講座 妊婦の生き生き健康づくり教室」係
☎(573) 9611
内線26・27

九州大学公開講座 妊婦の生き生き 健康づくり教室

対象 正常妊娠者
(妊娠期間5〜8か月)
期間 7月19日〜9月13日
毎週火曜日・金曜日
午前10時〜12時
(計15日間)
場所 九州大学 健康科学セ

所に勤務している成人。
日時 7月2日(土)、9日(土)、23日(土)
午後2時〜4時

場所 市文化会館
申込先 市社会教育課
☎(501) 1131

高齢者問題に 取り組みませんか

「あすなる生活学校新設」高齡化社会を迎え、高齡者の割合は増加する一方です。「あすなる生活学校」では、よりよい高齡社会を願って、学習し活動します。
あなたの参加を待っています。

対象 市内に住んでいる成人の女性。
申込先 社会教育団体連絡室
☎(575) 0768
※ 随時受け付けします。

自衛官募集

(二等陸・海・空士)
資格 18歳以上25歳未満の男子。
身分 特別職国家公務員
給与 11万2,400円
賞与 年間4か月
※ 衣服などは、支給または貸し出しします。夜間大学や定時制高校などへの進学もできます。

問い合わせ先 市役所総務課
または、自衛隊福岡地方連絡部福岡募集事務所
☎(別) 7450
警察官を募集します

受付締め切り 7月7日(休)
募集人員 約100人
第一次試験 7月31日(回)
受験資格 昭和36年4月2日から昭和42年4月1日までに生まれた男子で、大学(短大を除く)を卒業または、昭和64年3月までに卒業見込みの人。
問い合わせ先

福岡県警察本部警務課
☎(622) 0700

世界史からみた 女性史講座

対象 春日市民と市内の事業



小学生バレーボール

教室生

期間 7月23日～9月3日

毎週土曜日(計6回)

午後3時～5時

場所 市民スポーツセンター

2階競技場



対象 市内に居住している小学生(4年生～6年生)

募集人員 50人

受講料 1,000円(スポーツ傷害保険料含む)

主催 市バレーボール協会

申込先 春日市大谷6丁目28

市民スポーツセンター

内 社会体育課

☎(571) 3234

※ 申し込みは、直接窓口か電話で、7月17日(日)まで。

初心者バドミントン

教室生

期間 7月14日～8月11日

毎週木・土曜日 午後7時～9時(9回)

場所 市勤労青少年ホーム

対象 市民および市内事業所に勤務している高校生以上の人。

募集人員 20人

受講料 2,000円(別にスポーツ傷害保険料

1,050円が必要)

主催 市バドミントン協会

申込先

春日市小倉1023の1

成吉八千代

☎(571) 1286

※ 会場でも受け付けます。

その他

短歌大会 ひらきます



第10回春日市総合短歌大会を行います。初心者の人も自由にご参加ください。

日時 10月2日(日) 13時開会

会場 市文化会館

応募要項 一人一首未発表のもの

原稿用紙に楷書で書き、住所、氏名、電話

番号を記入した切手付きの返信用封筒と、大会費

800円の定額小為替を同封して、申し込む。

締め切り 8月14日必着

作品の送り先・問い合わせ先

〒866春日市光町2丁目9

春日市短歌連盟事務局

大友勝あて

☎(571) 3495

表彰 選者が審査し表彰、賞状および賞品を贈ります。

主催 春日市短歌連盟

心身障害児

巡回教育相談

日時 7月25日(月)

9時30分～16時

場所 大野城市社会福祉センター

ター(大野城市役所横)

対象者 心身に障害をもつ就学前の子ども

の保護者。

申込先 市教務課指導係(申し込み用紙を準備して

います)

締め切り 7月12日(火)

県体予選

バドミントン大会

日時 7月24日(日) 午前9時

場所 市民スポーツセンター

種目

▽一般男女 昭和33年3月

31日以前に生まれた人。

▽青年男女 昭和33年4月

1日以降に生まれた人。

▽壮年男子 昭和28年3月

31日以前に生まれた人。

対象者 昭和63年5月1日以前から、春日市に住んでいる人。(学生は除く)

申込方法 はがきに住所、氏名、年齢、性別、電話番号を記入し、申し込む。

締め切り日 7月17日(日)必着

申込先

春日市小倉1023の1

成吉八千代

☎(571) 1286

休日・夜間当番医

問い合わせ先

春日大野消防署

☎(571) 1191

県救急医療情報センター

☎(471) 0099

7月の 水道修理当番店

中原工務店

☎(591) 1400

道路などの漏水修理

は春日部河川水道企業

団までご連絡ください。

☎(571) 7601

成功させよう

昭和65年



とびうめ国体

シンボルマーク



サッカー



勤労青少年の日(7月16日)



7月のこよみ



市の人口

総人口 81,366人
 男 40,307人
 女 41,059人
 前月比 +260人
 前年同月比 +2,218人
 世帯数 27,711世帯

今月は納期です

固定資産税……………第2期
 都市計画税……………第2期
 国民健康保険税……………第2期
 国民年金保険料……………7月分
 下水道受益者負担金……………第2期

散歩道

—— 風林火山 ——

学習研究社が「仲間言葉」を募集したら、全国から3千を超す用例が集まったそうだ。家事をよく手伝う夫は「パレモン」、身の回りのことにはだらしがないのは「だらんな

さん」。おたくは? ▼武田信玄にあやかった「風林火山」は、ある中学の教師仲間に使われており、職場では何もしないのに、時間がくると、さつさと帰る先生のこと。帰ること風のごとく動かざること山のごとし先生に限らず、まわりに思ひあたりませんか? (城)

1(金)	母子手帳交付受付9:15-9:30(文化会館) 妊婦教室(1回目)13:15-15:30(文化会館)	不用火引取り 9:40まで(生活環境課)	可 燃 相 大
2(土)	住宅相談10:00-12:30(市役所本庁ロビー)		
3(日)	第12回筑紫地区少年柔道春日大会		
4(月)	消費生活相談10:00-15:00(市役所西別館相談室)		ゴミ 収集 日
5(火)			
6(水)	ツベルクリン反応14:00-15:20(文化会館) 水上安全法講習会7/6-7/9 9:00-17:00(スポーツセンター)		
7(木)	消費生活相談10:00-15:00(市役所西別館相談室) 日本脳炎予防接種14:00-15:20(昇町・上白水公民館)		
8(金)	BCC講習14:00-15:20(文化会館)	母子手帳交付受付9:15-9:30(文化会館) 妊婦教室(2回目)13:15-15:30(文化会館)	不用火引取り 9:40まで(生活環境課)
9(土)			
10(日)	春日市野球場総合ホール大会 第25回全長杯バレーボール大会 さい、時限のつどい 13:00-15:00(市民センター)		
11(月)	消費生活相談10:00-15:00(市役所西別館相談室)		
12(火)	住宅相談10:00-15:00(市役所本庁ロビー) 1歳6か月児健診(昭和61年12月生まれ対象)13:45-14:45(文化会館)		
13(水)	ツベルクリン反応14:00-15:20(文化会館)		
14(木)	日本脳炎予防接種14:00-15:20(文化会館) 消費生活相談10:00-15:00(市役所西別館相談室)		
15(金)	BCC講習14:00-15:20(文化会館)	母子手帳交付受付9:15-9:30(文化会館) 妊婦教室(3回目)13:15-15:30(文化会館)	不用火引取り 9:40まで(生活環境課)
16(土)	キャンプ講習会13:30-15:30(光町児童館)		
17(日)	家庭の日 親子バドミントン13:00-15:00(市民センター)		
18(月)	消費生活相談10:00-15:00(市役所西別館相談室)		
19(火)			
20(水)	胃ガン検診9:00-10:00(スポーツセンター)・ツベルクリン反応14:00-15:20(文化会館) 乳幼児健診(昭和62年3月生まれ対象)13:30-14:30(文化会館)		
21(木)	消費生活相談10:00-15:00(市役所西別館相談室) 胃ガン検診9:00-10:00(スポーツセンター)・日本脳炎予防接種14:00-15:20(文化会館)		
22(金)	住宅相談10:00-15:00(市役所本庁ロビー) BCC講習14:00-15:20(文化会館)	母子手帳交付受付9:15-9:30(文化会館) 妊婦教室(4回目)13:15-15:30(文化会館)	不用火引取り 9:40まで(生活環境課)
23(土)			
24(日)	第1回筑紫地区女子ソフトボール大会 第3回春日市交歓バドミントン大会		
25(月)	消費生活相談10:00-15:00(市役所西別館相談室)		
26(火)	乳幼児と母の健康相談13:30-15:00(文化会館)		
27(水)	3歳児健診(昭和60年6月生まれ対象)13:20-14:10(文化会館)		
28(木)	消費生活相談10:00-15:00(市役所西別館相談室)		
29(金)		不用火引取り 9:40まで(生活環境課)	
30(土)			
31(日)	筑・国政公民堂女子ソフトボール大会 春日市、ケー・イー・シーの会合 第4回全長杯野球大会		