

市報



春日市報

# おがすか

健康と文化の  
公園都市  
春日

5.1 63



## 廃品回収に 奨励金を!!

市では、5月1日より、ごみの減量と資源の再利用を目的に古紙などを回収される団体に対し、奨励金を交付します。

●回収量1kgにつき5円。

△団体とは▽

自治会および社会教育関係団体などで地域的に活動する団体。

△古紙などは▽

新聞、チラシ、ダンボール、雑誌、古布。

△手続きは▽

▼回収する前に、市に「古紙等集団回収実施計画書」を提出。

▼回収が終わったら、市に「古紙等集団回収報償金交付申請書」を提出。

△回収業者は▽

古物商の許可をもち、計量が確実にできる業者。

問い合わせ先 市生活環境課



3つの金メダルを手にした古川君

## 世界チャンピオン

### 誕生(空手道)

古川 輝和君



## おめでとう！ ラグビー日本一



いい顔してますね

ラグビー日本一になった早稲田大学のキャプテン、水田隆憲さん(下白水)が3月7日優勝報告に春日市役所を訪れました。  
早稲田大学ラグビー部は、全国大学ラグビーで11年ぶりに優勝、社会人との日本選手権大会にも勝って日本一になったチームです。  
現在は、九州電力に入社し、社会人ラグビー日本一を目指して猛練習にはげんでいるそうです。今後が楽しみですわ！

空手道の第2回松浦杯世界選手権大会が3月にオーストラリア・ブリスベンで行われ、春日市塚原台の古川輝和君(17歳・空翔館)が三つの金メダルをおみやげに帰国しました。

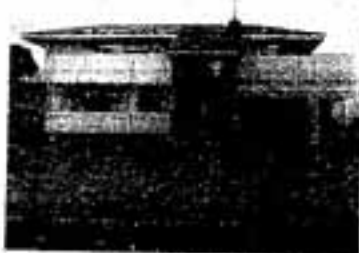
この大会は、世界30か国からの強豪選手が集まり、世界チャンピオンを決めるものです。海外での試合は初めての古川君は「緊張せずに試合にのぞいたので思い通りの演技ができた。今度は、全国空手道選手権大会で優勝できるようがんばります」と力強く語ってくれました。  
がんばれ、古川君！

## 弥生区「コミュニティ

### 共用施設完成

昨年の4月に誕生した弥生区(葛野新区長)に待望のコミュニティ共用施設(通称公民館)が完成し、4月2日、関係者が出席し落成式が行われました。区長の「望みどおりの施設ができた。区として末ながく利用させていきたい」とのお礼のあいさつの後、白水市長、松尾議長、三原教育長が「青少年健全育成、老人のいこいの場、婦人の文化向上など区のコミュニティ発展の中心として利用してくだされ」とあいさつをされました。

この施設は、延べ、300㎡、鉄筋コンクリート2階建てで、採光や風通しに工夫がこらされており、門柱に刻り込まれた「弥生区コミュニティ共用施設」の字は白水市長、基礎石の「定礎」は坂井助役の書によります。  
弥生区の今後の発展が期待されます。



しゃれた公民館ですわ

# なるほどサ KASUGA

今月号から、市民の皆さんに市のいろいろなことを知ってもらうために、クイズ“なるほどサKASUGA”をはじめました。皆さんの応募をまっています。

問1 現在、春日市の人口は何万人台か？

- ① 6万人
- ② 7万人
- ③ 8万人

問2 春日市は、福岡県の市町村の中で人口の多い方から何番目？

- ① 4番目
- ② 6番目
- ③ 8番目

問3 春日市は、九州・沖縄にある市町村の中で人口密度の多い方から何番目？

- ① 2番目
- ② 12番目
- ③ 22番目

問4 春日市の面積は？

- ① 14.26km
- ② 24.26km
- ③ 34.26km

問5 春日市は、福岡県にある市の中で面積の小さい方から何番目？

- ① 1番目
- ② 3番目
- ③ 5番目

応募方法 はがきに、クイズの答、住所、氏名、年齢(学年)、電話番号を記入し、下記までお送りください。

あて先

〒816 春日市大字下白水634-1

春日市役所 企画広報課

締め切り日 5月20日(当日到着分有効)

賞品・当選発表 全問正解者の中から抽選のうえ、5名様に図書券(1,000円)を差し上げます。なお、賞品の発送をもって発表に替えさせていただきます。

## 元気に育つてね！

「赤ちゃんに祝書贈呈」

第一号の赤ちゃんは丸山郡男ちゃん(大谷)。

市では、4月1日から出生届を出された人に祝書を贈っています。その第一号にあたる丸山郡男ちゃんのお父さん(信二郎さん)に、4月2日白水清幸市長から、子どもの足形をとったり写真をはったりできる「誕生の祝書」が贈

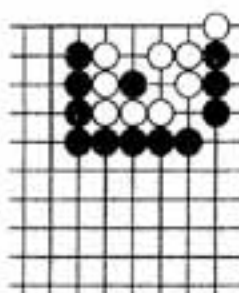
られました。

「良い子に育ててください」と市長の言葉に、信二郎さんは「私たち夫婦の最初の子どもですし、1」という数字に縁がありそうです。将来もそうあってほしいものです」とうれしそうに話してくれました。将来が楽しみですわね！

男ちゃんおめでとー



### 有段を目指して



6	5	4	3	2	1
		飛	飛	王	王
		角	金	金	金

出題 本因坊 武宮正樹  
白先手・5手まで  
●ヒント……七きねらい  
3分で2題、1分以内で初段。

出題 八段 北村昌男  
●ヒント……桂が意外に動いてくれます。  
10分で1題、5分まで有段者。  
持駒 金

(答えは5ページ)



### 乳幼児と母の健康相談

日時 5月24日(火)

午後1時30分～3時

場所 市文化会館

内容 身体計測と育児、栄養病気などについての相談を行っています。  
 ※ 母子健康手帳をもってきてください。

### 妊婦教室

受付 毎月第1～第3金曜日  
 午後1時15分～1時30分  
 場所 市文化会館  
 持ってくるもの  
 母子健康手帳、筆記用具

第1回 第1金曜日	妊娠中の日常生活、育児、 妊婦体操実技
第2回 第2金曜日	こどものむし歯予防 妊娠中の栄養
第3回 第3金曜日	お産の経過 呼吸法・妊婦体操の実技

※ 1回目と3回目は、体操のできる服をご用意ください。

## こんにちは保健婦です

昭和62年度の高血圧教室が3月で終了しました。おのおのが自分に合った健康づくりを工夫して、実行していく一つのきっかけになったようでした。  
 ▲受講生の皆さんの声▼  
 ◎手作り減塩みそやだし割りじょうゆを作ったり、レモンや酢などを上手に利用して、薄味に慣れる努力をするようになった。



(保健婦 百武彩子)

以下になるよう心がけたいものです。味覚テストでは、半数以上の人は「薄い」という答えでした。このように、減塩に注意しているつもりでも、まだまだ「濃い味つけ」となっているようです。皆さんのご家庭ではいかがでしょうか。だしを上手にとって、薄味でもおいしく食べられる工夫をしましょう。また、塩分は1日10g以下となるよう努力しましょう。血圧管理は、成人病予防の第一歩です。そして、それはあなたの日頃の心がけ次第なのです。

### 母子健康手帳交付



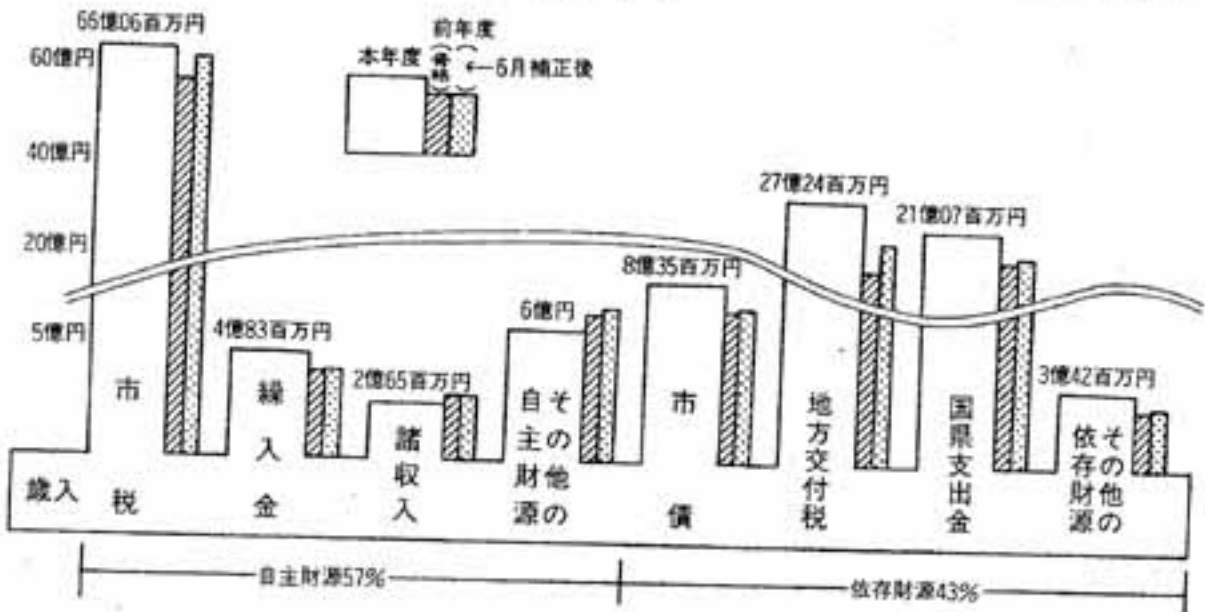
受付 毎月第1～第4金曜日  
 午前9時15分～9時30分  
 場所 市文化会館  
 持ってくるもの 妊娠届出書、印かん、筆記用具  
 ※ 健康相談も同時に行っています。

- ◎栄養のバランスに今まで以上に注意するようになった。
- ◎少しずつだが減量に成功しつつある。
- ◎毎日、脈拍を取りながらの自分に合った運動(歩行)を実行するようになった。努めて歩くようにしている。
- ◎ヨガやストレッチ体操などを実行している。
- ◎ストレスがたまらないよう、生活にハリを持たせる努力をしている。
- ◎などの改善点が述べられました。

調味料	分量	含まれる塩分量
塩	小さじ1杯	5.0g
しょうゆ(濃口)	小さじ1杯	0.9g
みそ(甘口)	大さじ1杯	2.2g
マヨネーズ	大さじ1杯	0.3g
トマトケチャップ	大さじ1杯	0.6g
風味調味料(だしの素)	3g	1.0g
コンソメ	2g	1.0g

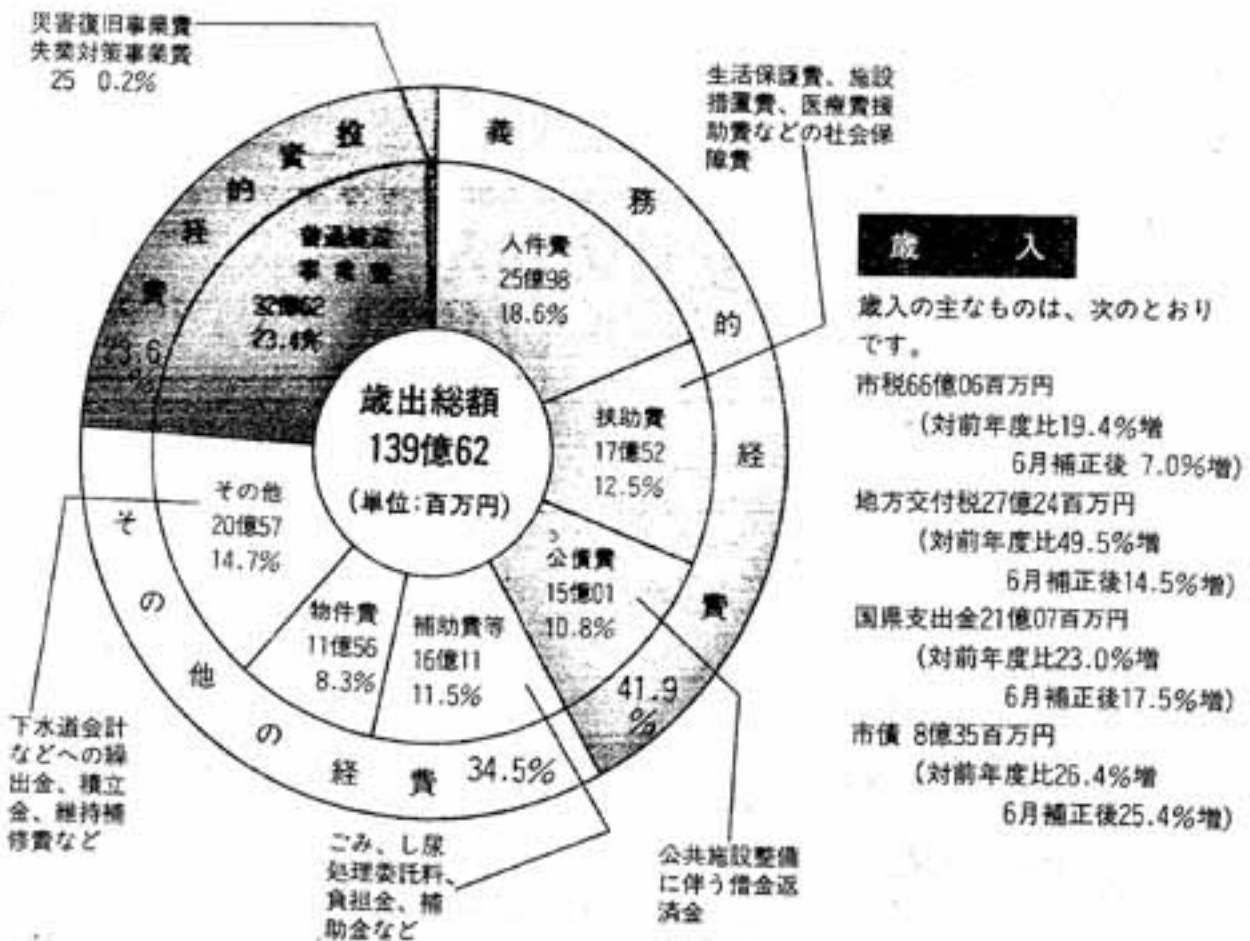
(参) 塩分量の目安





総額 139億62百万円 (対前年度比21.8%増、6月補正予算後比9.7%増)

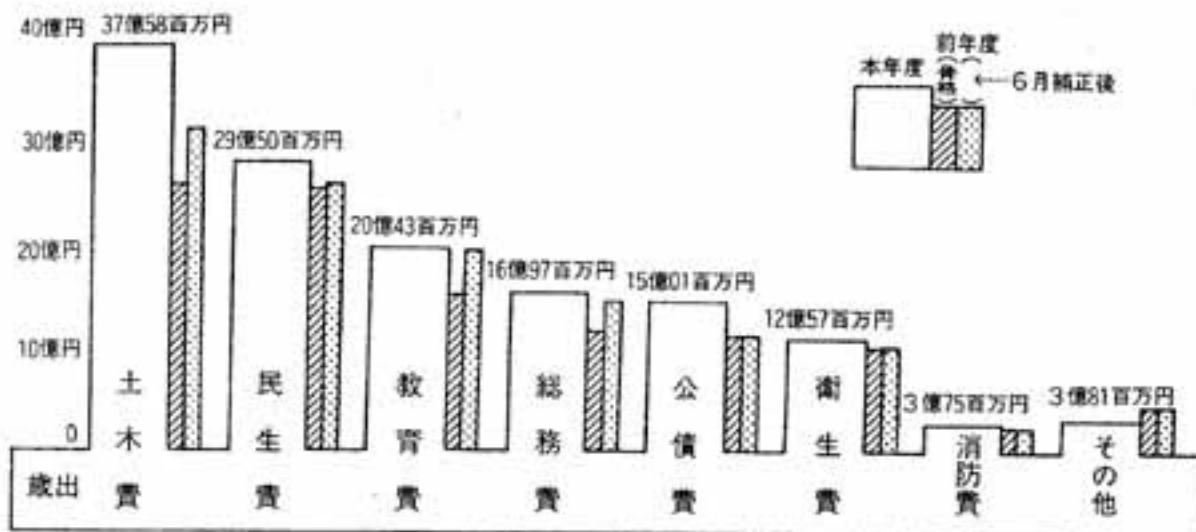
昭和62年度一般会計予算は、統一地方選挙の関係上骨格予算としたため対前年度比は21.8%の増となりましたが、新市長のもとで肉付けされた6月補正後比較では、9.7%の増となっております。



**歳入**

歳入の主なものは、次のとおりです。

- 市税66億06百万円 (対前年度比19.4%増、6月補正後 7.0%増)
- 地方交付税27億24百万円 (対前年度比49.5%増、6月補正後14.5%増)
- 国県支出金21億07百万円 (対前年度比23.0%増、6月補正後17.5%増)
- 市債 8億35百万円 (対前年度比26.4%増、6月補正後25.4%増)



## 支出

支出の主な事業は、次のとおりです。(単位：百万円)

(土木費)	
下水道関連舗装復旧	223
歩道設置	69
排水路整備(小倉・春日)	217
白水大池公園整備	661
下白水第二公園整備	59
白水線整備	112
中瀬池の内線整備	255
長浜大宰府線道路改良	76
那珂川中流線道路改良	66
都市計画マスタープラン調査	20

(総務費)	
市史編さん	8
第45回国民体育大会 「とびうめ国体」準備のための 実行委員会設置	9
「まちづくり」事業同水遺跡 整備事業調査	5

(民生費)	
入浴サービス補助	2
福祉のしおり	1
福祉給食補助	1
福祉施設入所者見舞金	1
生活保護世帯福祉見舞金	3
身体障害者作業所建築事業	16
重度心身障害者 福祉手当給付費	30
介護手当給付費	4
福祉タクシー基本料助成金	2
老人福祉対策事業	1
父子家庭等家庭奉仕員 派遣事業	4
春日原小学校留守家庭 児童クラブ建設事業	8
光町児童館建物購入	19

(衛生費)	
健康祭	3
市民健康度調査	1
1日人間ドック委託	6
ごみ処理量減量推進金	10

(教育費)	
小中学校大規模改修	157
小中学校吹付石壁改修	10
春日原中学校柔剣道場新設	56
防球フェンス設置	13
帰宅チャーム設置	1
青少年音楽祭	1
史跡用地取得	71
須玖北コミュニティ供用施設整備	108
野外活動場設置	30
体育館改修	21



## 特別会計

国民健康保険事業	30億76百万円
老人保健医療事業	23億30百万円
下水道事業	28億24百万円

昭和63年5月1日現在



春日風土記

106

向谷の丘

がすか市報

向谷は、牛頸川をはきんで春日集落の東に連なる台地一帯の字名です。この地区は、昭和五十五年県道現人橋・乙金線（現在、那珂川・大野城線）建設のため緊急調査が行われ、その結果、向谷北遺跡、向谷南遺跡、向谷古墳群などの発見がありました。

向谷北遺跡は、弥生時代末期の土坑墓を主体とした埋葬遺跡。向谷南遺跡は、県道三一号線と現人橋・乙金線が交わるあたりの低台地にあつて、弥生後期から古墳時代におよぶ住居跡四七軒、甕棺墓六〇基、木棺墓土坑墓二七基などの検出があり、大きな集落のあつたことがうかがわれます。

向谷古墳群は、向谷池の南に突出した台地に三基があり、突端に鎮座する一号墳は、四



向谷1号墳 (右=1号墳、左=2号墳)

世紀末に比定される市内最古式の古墳で唯一の方墳でした。一辺一五m、高さ二・五m。墳丘頂近くに翻竹形木棺（二号棺）と組合式木棺（二号棺）の二つの主体部から成る直葬墓です。

一号棺からは、素環頭太刀、鉄剣二本、仿製鏡一面、鏡、鉄斧、鉄鏃などが出土。二号棺からは、径九・四五cmの倣製撰文鏡、勾玉、管玉などが検出されました。後から埋葬された二号棺は、副葬品から女性とも考えられ、夫婦塚の可能性ががあります。一m

を超える古墳期の太刀は九州地方で最長のものであり、剣、五、鏡の三種を副葬したこの古墳の主は、古記に言う応神・仁徳朝の頃、この辺り一帯を支配した首長であつたと言えらるでしょう。

向谷の丘と南に連なる平田地区は、最近まで瀬池や近世の墓地群が散在する無人の丘陵地帯でしたが、地表下には、かつて栄えた多彩な歴史の跡が秘められていたことがわかつたのです。

郷土史研究会 黒木康友

歳時記



河原のピクニック広場では、春の日ざしをいっぱい浴びて、たくさんの家族やグループがお弁当を広げたりバーベキューをして楽しんでいました。ここを管理している町役場の担当者がこんな話をしてくれました。

「戦後、連駐軍が来た時、日曜日になると、その家族たちが、ここで食事をしていました。彼らには家があるのに、なぜ外で食べるのかなと思ふに思いました。当時はピクニックなんて言葉も知りませんで

ピクニック

したね」

最近では、野外で食事を楽しむピクニックがたいへんな人気です。もっとも、日本にも昔から、炊事遠足とか、いも煮会など野外で食事と団らんを楽しむ風習がありました。野だてなども、野外を楽しむ伝統のひとつでしょう。


野山を歩いて、そこで食事をするのが本来のピクニックですが、最近では炊事用具を車に積んで行くことも多くなりました。こういうのはデイキャンプ（日帰りのキャンプ）とも呼びます。

ところで、五月は野鳥の繁殖期で、美しいさえずりが聞ける季節です。ピクニックをしながら野鳥の声を聞くなんて最高ですね。

五月十日から十六日まで「愛鳥週間」——いわゆるバードウィークです。自分の住んでいる地域にはどんな鳥がいるのか——家族で確かめてみるのもいいですね。



## 冒険丸5月のスケジュール

1	2 休館日	3 休館日	4 休館日	5 休館日	6 休館日	7 冒険丸ギネス
8 休館日	9 休館日	10	11	12 母と子の遊び	13 冒険クラブ	14
15 休館日	16 休館日	17	18	19 母と子の遊び	20 冒険丸ギネス	21
22	23 休館日	24	25	26 母と子の遊び	27 冒険クラブ	28
29	30 休館日	31				

今月から新しく各クラブ、教室が始まります。誰でも参加できますから一度見に来ませんか!

ギネスの種目も変わりましたよ。  
 <5/15家庭の日・親子ウォークラリー>

車を使わない歩くラリーです。途中クイズもあって楽しめるスポーツです。さあ家族で歩いてみませんか!

- ▽集合 午前11時 冒険丸広場
- ▽持ってくる物 弁当・水筒
- ▽参加費 1人300円(保険料)
- ▽雨天中止
- ▽問い合わせ 573-2431

### 遊びにおいでよ!

(光町児童館)

もう遊びに行きましたか? まもなくクラブや教室が始まります。楽しみに待っていてください。



### 母と子の遊び 会員募集

- ▽毎週金曜日
- ▽母と子30組

### サラリーマンの奥さん 公務員 加入の奥さん

昭和61年4月に改正された新しい年金制度では、20歳以上60歳未満の人は、全員国民年金に加入することになりました。

サラリーマンや公務員に扶養されている奥さんも、第3号被保険者として加入が必要です。まだ加入の届け出をしていない奥さんは、急いで市役所年金係で手続きをすませ

▽2〜4歳の子どもとお母さんを対象に、リズム遊びやクラフトなどを行います。

▽申込先 光町児童館

☎(30) 7014

### 春日市少年の船

#### 団員を募集

参加資格 小学校4年生から中学校3年生までの男女で、健康で団体生活に協働できる人。

日程 7月23日(土)〜27日(水)

(4泊5日)

### 国民年金の加入手続きはお済みですか

てください。その際、加入届の用紙にご主人の勤務先の証明を受けてきてください。用紙は年金係にあります。

なお、この手続きをしないで2年を経過すると、時効によりその期間は保険料の未納期間と同じ扱いになり、将来、年金が受けられなくなったり、年金額が少なくなったりしてしまいます。例えば、昭和61

研修地 沖縄県渡嘉敷島

(行き一船、帰り一飛行機)

募集人員 120人

(小学生100人、中学生20人)

参加費用(諸雑費は除く)

○小学生50,000円

○中学生55,000円

申込方法 申込書に返信用封筒をそえて事務局へ提出してください。受け付けは先着順とし、定員になりしだい締め切ります。

申込先 少年の船実行委員会

事務局

☎(30) 2431

年4月の改正時点から第3号被保険者に該当している奥さんは、昭和63年7月までに届け出が必要です。

また、すでに第3号被保険者の届け出がすでにある奥さんで、奥さん本人が就職したり、ご主人が転職・退職した場合も、そのつど国民年金の手続きが必要です。

詳しくは、年金係にお尋ねください。

(市国保年金課)

# お知らせ

## 市の人事異動

(4月1日付)

**次長**  
 ▼プロジェクト・チーム主幹  
 研究員松尾正剛

▼秘書課長岡本嘉彦▼企画広報課長白水嗣秋▼情報処理課長星野重剛▼市民課長糸山信行▼生活環境課長深江俊弘▼計画課長兼農業委員会事務局長岡崎猛男▼用地課長笹田祐伸▼都市整備課長松元利重▼道路公園課長白水勉▼厚生課長柴田利行▼健康課長松尾正孝▼福祉事務所長高橋一▼老人福祉センター所長藤島之▼会計課長吉次幸一▼教務課長

## でんわ

○市役所・教育委員会	501-1131
○市役所東支所	581-1257
○スポーツセンター	571-3234
○老人福祉センター (ナギの本苑)	595-0513
○シルバー人材センター	574-5120
○児童センター	573-2431
○光町児童館	501-7014
○文化会館	501-5005
○中央公民館	581-1211
○春日那珂川水道企業団	571-7001
○春日大野消防署	571-1191
○シティ情報かすが	501-3355
○ヤングテレホン	582-7830
○市営春日原駐車場	582-9877

池田正人▼教務課指導主事東島清貴▼社会教育課長矢野文一▼社会体育課長諸岡泰三▼中央公民館長福山守義▼監査事務局長後藤和由▼助都市研究センター次長金堂剛士(派遣)▼選挙管理委員会事務局長糸山邦茂(兼務)

## 不動産無料相談

### 県庁・県民相談室

県では、土地などの価格について、専門家である不動産鑑定士による無料相談を行っています。

日時 毎月第1・第3金曜日  
 午後1時～4時  
 場所 県庁1階県民相談室  
 (福岡市博多区東公園)

相談内容 土地の売買、賃貸借、担保、相続、交換など  
 申込方法 前もって電話で予約してください。

☎(60) 1234

## 親子ふれあい

### 「コンサート」

(筑紫地区「クラス交流会」)

日時 5月15日(日)

午後1時から

場所 春日市文化会館



出演 春日市少年少女合唱団、コーラス春日、ちくし台コーラス、筑紫地区混声・女声コーラスグループ

賛助出演 春日市民吹奏楽団

問い合わせ先 工藤

☎(82) 0403

\* 入場無料。親子でお出かけください。

## 婦人電気教室

### 九州電力

九州電力では、婦人電気教室の受講生を募集しています。  
 期間 6月～9月

(4カ月間に7回程度)

内容 電気の基本知識、安全知识、電気料金の計算方法など

定員 300人(5クラス)

### 午前のクラス

火・水・木・金曜日

午前10時～12時

### 午後のクラス

火曜日 午後1時～3時

希望のクラスを選べます。

会費 無料

申込先 福岡市中央区渡辺通り2丁目1-82 九州電力サービスセンター

☎(81) 3121

## 婦人のための

### 技術講習会

福岡県婦人就業援助センターでは、5月から7月にかけて、販売事務、手描きPOP技術講習会を行います。



長く職場を離れていて再就職を希望する人を対象にしています。

ふるって申し込みください。

科目 販売事務、手描きPOP

日程 5月25日～7月15日

開講日 月・水・金曜日

(原則として)

講習会場 福岡市博多区博多駅東1丁目17-1

福岡東総合庁舎 会議室

定員 30人

受講料 無料(ただし、教材費などは自己負担)

申し込み受付日時

5月9日(開)11日(休)

9時～12時と13時～17時

申込方法 電話で申し込む。

申込先 県婦人就業援助センター

☎(81) 2438

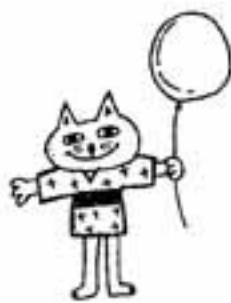
\* 申し込みの時に、面接の日時を指定します。

人形劇を見に おいで

春日子ども劇場

人形劇 「11びきのネコ」、「11びきのネコとあほうどり」  
とき 5月15日(日)  
午後1時と4時(2回)

ところ 福岡南市民センター  
人形劇団ブークが、ネコたちの失敗を通して、人間の本当の幸せとは何かを、喜劇タッチに演じます。



あなたも、子ども劇場に入会しませんか。

連絡先 春日子ども劇場  
☎(585) 1104

青年海外協力隊

募集説明会

国際協力事業団では、開発途上国の国づくりに参加する若者を求めて、隊員募集の説明会を開きます。

日時 5月14日(土)  
午後3時〜5時30分

場所 福岡市天神ビル11階  
資格 20歳〜35歳までの日本の青年男女。

派遣地域 アジア・アフリカ、中南米など

派遣部門 農林水産、土木建築、保健衛生、加工、教育文化スポーツなど  
問い合わせ先

国際協力事業団九州支部  
☎(61) 3380

入居者を募集します

住宅・都市整備公団

募集団地

福岡地区 香椎・荒江・若久・長住ほか45団地

北九州地区 柳・城野・足立・大谷ほか26団地

募集期間 5月1日(日)〜5月10日(日)  
抽選日 5月25日(日)

申込用紙の販売期間 および販売場所

○5月1日から5月10日  
○住宅・都市整備公団九州支社 募集課

☎(71) 4111

宝満山峰入りと

護摩たき

新緑の5月、ホラ貝を吹きながら宝満山に峰入り(登山)する山伏の行列に参加します



んか。参加者には、「入峰の証」を差しあげます。

シャクナゲの花咲く宝満山へ、健康増進とレクリエーションをかねて、ご家族づれでお出かけください。

また、修験道の古い修法によつて、不運不幸を焼き払い幸運をまねく除災招福の護摩たきと、火の上を素足で歩く火渡りの行事が行われます。

山伏の峰入り

5月8日(日) 午前9時

宝満山神社集合

大護摩たきと火渡り

5月29日(日) 午前10時30分

宝満山神社

問い合わせ先

☎(82) 4106

休日・夜間当番医

問い合わせ先

春日大野消防署

☎(571) 1191

県救急医療情報センター

☎(471) 0099

5月の  
水道修理当番店

筑紫商会

☎(581) 6155

道路などの漏水修理は春日那珂川水道企業団までご連絡ください。

☎(571) 7001

春のクリーン作戦

5月15日(日) 午前9時から

主催 春日市環境衛生組合連合会

春日市

同教育委員会

同商工会

同区長会

同町内公民館連絡協議会

同子供会育成会連絡協議会

同婦人団体連絡協議会

同生活学級

同小中学校父母教師会連絡協議会

同青少年育成市民会議

同スポーツ少年団

同商工会青年部

同ボーイ・ガールスカウト連絡協議会

今回も「家庭の日」に行いますので、家族で参加して親子のふれあいをはかってください。



憲法週間  
(5月1日～7日)



# 5月のこどもみ



## 市の人口

総人口 80,641人  
 男 39,966人  
 女 40,675人  
 前月比 +13人  
 前年同月比 +2,089人  
 世帯数 27,272世帯  
 (4月1日現在)

## 今月は納期です

固定資産税……………第1期  
 都市計画税……………第1期  
 国民年金保険料……………5月分

## 散歩道

5月4日は休日?  
 広報係に正体不明の人から電話があった。「5月4日はなぜ休みなのか?」電話の様子では、なぜか休みであるのが不満のようであった▼今年になって初めてこよみに表れ

たことも原因となっているであろう。5月4日「国民の休日」は昭和60年12月の議員立法でできた。しかし、61年は日曜日と重なり、62年は振替休日となったため、取り扱いが問題になるのは今年が初めて▼働きすぎと言われる日本人の労働時間短縮の折りも

1(日)	第13回青年男女バレーボール大会(スポーツセンター)
2(月)	住宅相談10:00-15:00(市役所ロビー) 消費生活相談10:00-15:00(市役所西別館2階)
3(水)	憲法記念日
4(木)	
5(金)	こどもの日
6(金)	母子手帳交付9:15-9:30(文化会館) 消費生活相談10:00-15:00(市役所西別館2階) 妊婦教室(1回目)13:15-13:30(文化会館) 不用犬引取り日9:40まで(生活環境課)
7(土)	
8(日)	第13回社年ソフトボール大会(スポーツセンターほか)
9(月)	消費生活相談10:00-15:00(市役所西別館2階)
10(火)	1歳6か月健診(昭和51年10月生まれ対象)13:45-14:45(文化会館)
11(水)	
12(木)	献血10:00-12:00, 13:00-15:30(春日小) 住宅相談10:00-15:00(市役所ロビー) 消費生活相談10:00-15:00(市役所西別館2階)
13(金)	母子手帳交付9:15-9:30(文化会館) 不用犬引取り日 妊婦教室(2回目)13:15-13:30(文化会館) 9:40まで(生活環境課)
14(土)	
15(日)	春のクリーン作戦9:00- 家族の日
16(月)	消費生活相談10:00-15:00(市役所西別館2階)
17(火)	乳がんの自己検診学習会13:30-15:30(ちくし台公民館)
18(水)	乳児健診(昭和53年1月生まれ対象)13:30-14:30(文化会館)
19(木)	消費生活相談10:00-15:00(市役所西別館2階) 献血(春日北小10:00-12:00 浦和小 13:30-15:30)
20(金)	母子手帳交付9:15-9:30(文化会館) 不用犬引取り日 妊婦教室(3回目)13:15-13:30(文化会館) 9:40まで(生活環境課)
21(土)	
22(日)	町5回分林野地区大会(スポーツセンター) 第13回社年ソフトボール大会
23(月)	住宅相談10:00-15:00(市役所ロビー) 消費生活相談10:00-15:00(市役所西別館2階)
24(火)	乳幼児と母の健康相談13:30-15:00(文化会館)
25(水)	3歳児健診(昭和50年4月生まれ対象)13:20-14:10(文化会館)
26(木)	消費生活相談10:00-15:00(市役所西別館2階) 献血(春日東小) 10:00-12:00 13:00-15:30
27(金)	母子手帳交付9:15-9:30(文化会館) 不用犬引取り日 9:40(生活環境課)
28(土)	
29(日)	
30(月)	消費生活相談10:00-15:00(市役所西別館2階)
31(火)	乳がん自己検診学習会13:30-15:30(紅葉ヶ丘公民館)