

市報



春日市

# あすか

4.1 63

健康と文化の  
公園都市  
春日



赤ちゃん(出生児)  
に祝書を  
贈ります

春日市内居住者を対象に、4月1日から市民課の窓口で出生届を出された家族に祝書を贈ります。また、他市町村で届出された場合も、ご家族に通知しますので、その通知書を持って市民課窓口におこしください。

赤ちゃん  
かわいいね  
(春日中央  
保育所)

# 4月から 動き出します

## 特集

2~5ページ

## 市の新しい行政機構

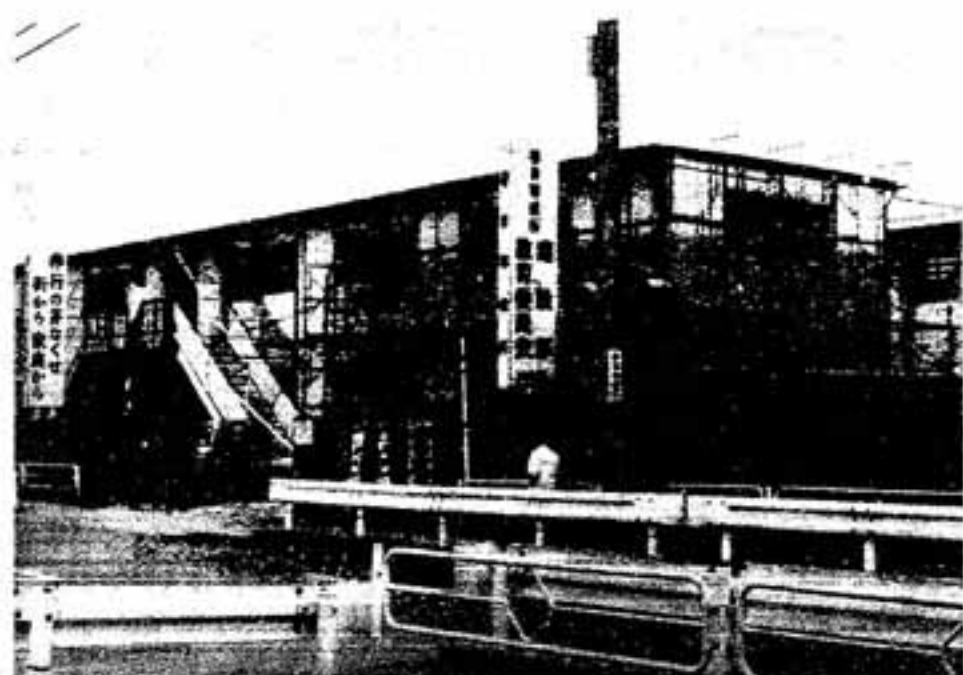
春日市は、昭和47年市政施行とともに福岡市のベッドタウンとして急激に発展し、人口も昨年10月に8万人を突破、現在、県下で6番目に人口の多い市になっています。

「感動」、「慈愛」、「やすらぎ」を合言葉に、「21世紀の緑陽都市」をめざして着実に躍進する春日市ですが、行政需要も年々複雑多様化し、また、高度化しています。これに対応して、的確かつ柔軟に対応し、住民サービスを向上させるため、市職員で構成された事務改善委員会を中心に行政改革の主旨を生かして、「効率化」「活性化」、「自助」、「対応」「機動性」および「公正化」の6つの原則のもと、組織機構を改めました。

今回の改正の結果、市役所の組織機構を全体的にみると課と係が一つずつ減り、5部26課50係になりましたが、同規模の他市に比べるとかなり少なく、簡素な機構になっています。

組織が簡素であるということは、事務処理のスピードアップにもなり、また、職員を

効率的に配置することができ、経費の節減など行政運営の面からも好ましい状態だといえます。



(建設中の第2仮設棟)

# 各部の主な組織の変更

## 総務部

### 6課11係

企画秘書課が分離統合され市政の基本となる総合計画の策定などを担当する「企画係」と市の目玉になっている情報公開・個人情報閲覧や市民相談窓口など、市民のみなさんとの情報交換のパイプ役である「市民広報係」の2係で、企画広報課を設置して、より一層の住民サービスの向上をめざします。また、新たに国勢調査や消費者行政などを総務部で取り扱うことになりました。

## 市民部

### 4課10係

東支所を市民課に統合することで事務を集中させ合理化しています。これによって、東支所は、主に住民票などの諸証明の発行事務を行うこと

になります。

また、収納課を分散し、税務課と国保年金課にそれぞれ徴収担当係を設置することで課税のしくみなどきめ細かな指導、納税相談にあたられるようになります。

さらに、生活環境課が新設され、ごみ、し尿処理、空き地除草などの生活環境の整備に関する業務を一括して行います。

〈混雑する窓口〉



## 建設部

### 5課11係

部内の連絡調整が円滑に行われるように、各課の事務内容を統廃合しました。

今後、みなさんの要望をとり入れながら、ゆとりある公園都市をめざし、「明るく住みよいまちづくり」を合言葉に新しい春日市を創造します。

## 福祉部

### 3課6係

#### 旧福祉事務所

部の組織を基本から見直し、「福祉事務所」が「福祉部」に改められました。

今回の改正の目玉として、健康課が設置されました。

「市民の健康づくり」を推進するため、これまで衛生課で行っていた検診事業などに加えて、病気の予防や成人病対策、健康指導といった市民の健康づくりに関するすべて

の窓口として、「守る健康」から「創る健康」をめざします。

また、新しい「福祉事務所」は、お年寄りや障害者などを対象に、福祉六法を基本とした業務を担当することになります。

また、中央公民館（文化会館）の館長は社会体育課長が兼務していましたが、婦人学級や老人大学など社会教育行政をより充実させるために、専任の館長が置かれます。

## 教育委員会

### 4課8係

学校教育課と庶務課を整理統合して「教務課」が設置さ

## プロジェクト・チームの新設とO A化

### プロジェクト・チームの新設とO A化

これらの改正のほかに、特に目につくのは、プロジェクト・チームの新設です。これは部や課といったタテの組織にとらわれないで（セクト主義の排除）市が抱えている重要施策や懸案事項を全庁的な視野で解決していこうとするものです。

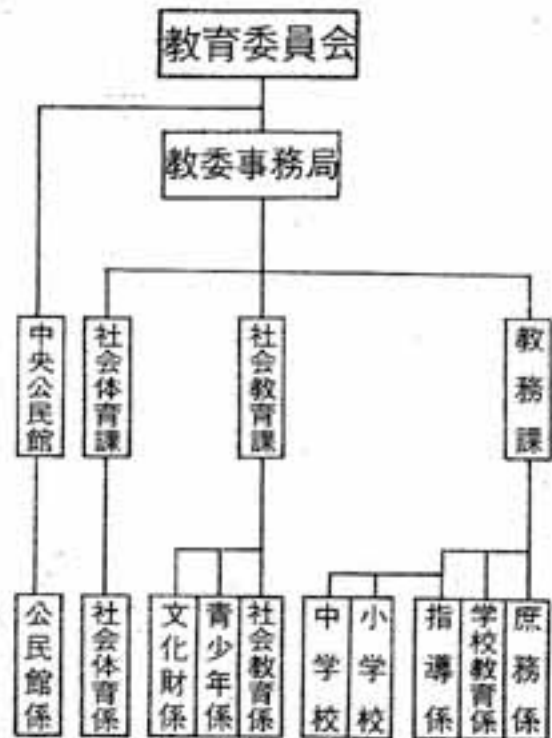
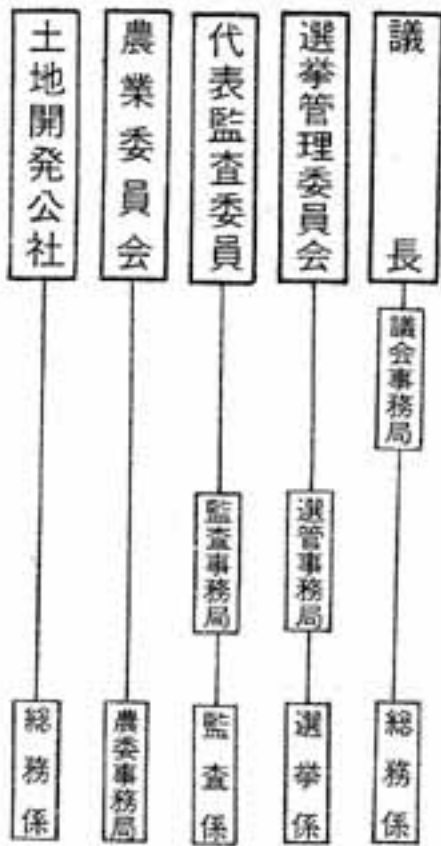
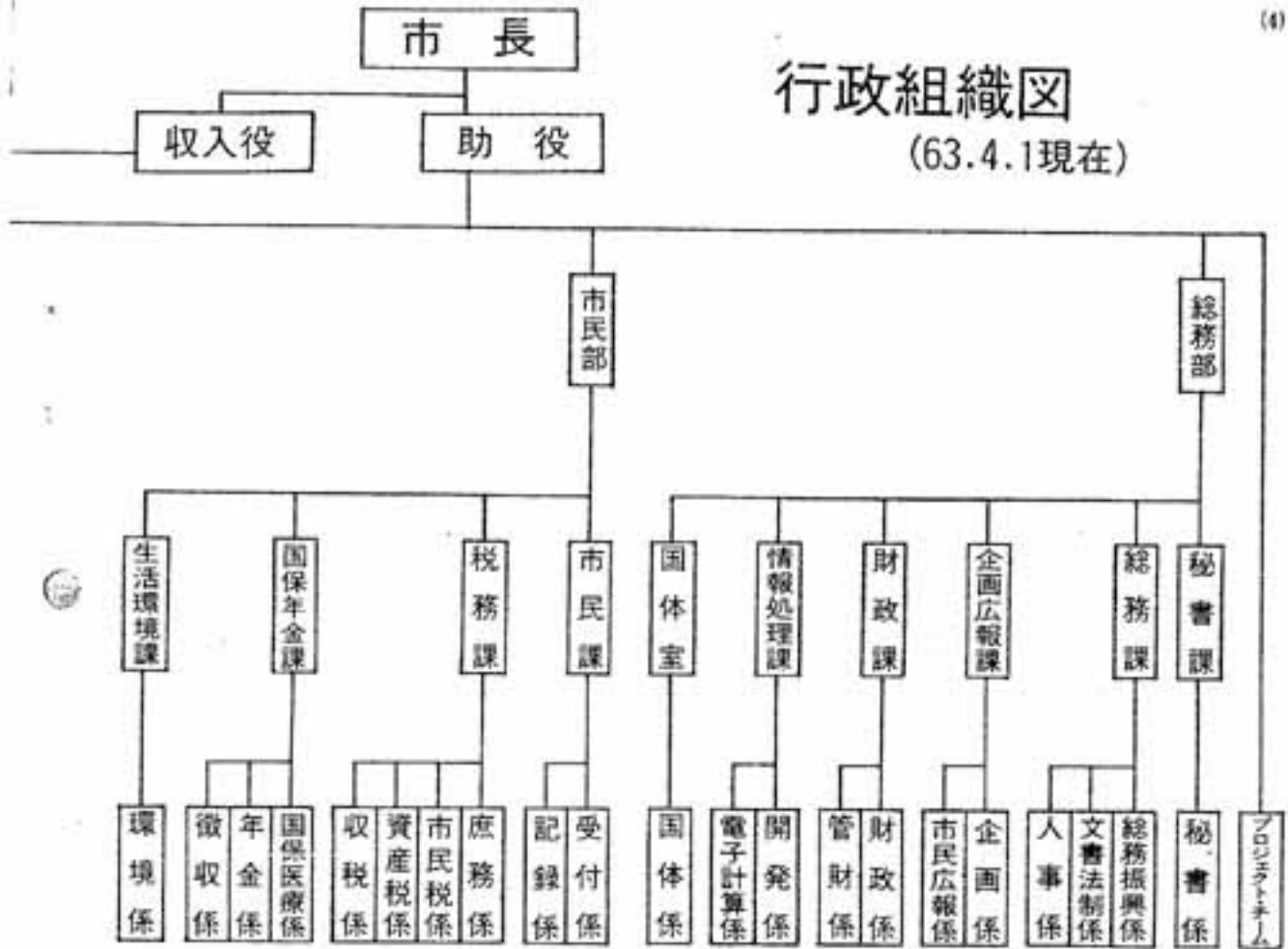
また、パソコンやワープロといったオフィス・オートメーション（O A機器）化を一層すすめることも行政改革に

とっては欠かせません。

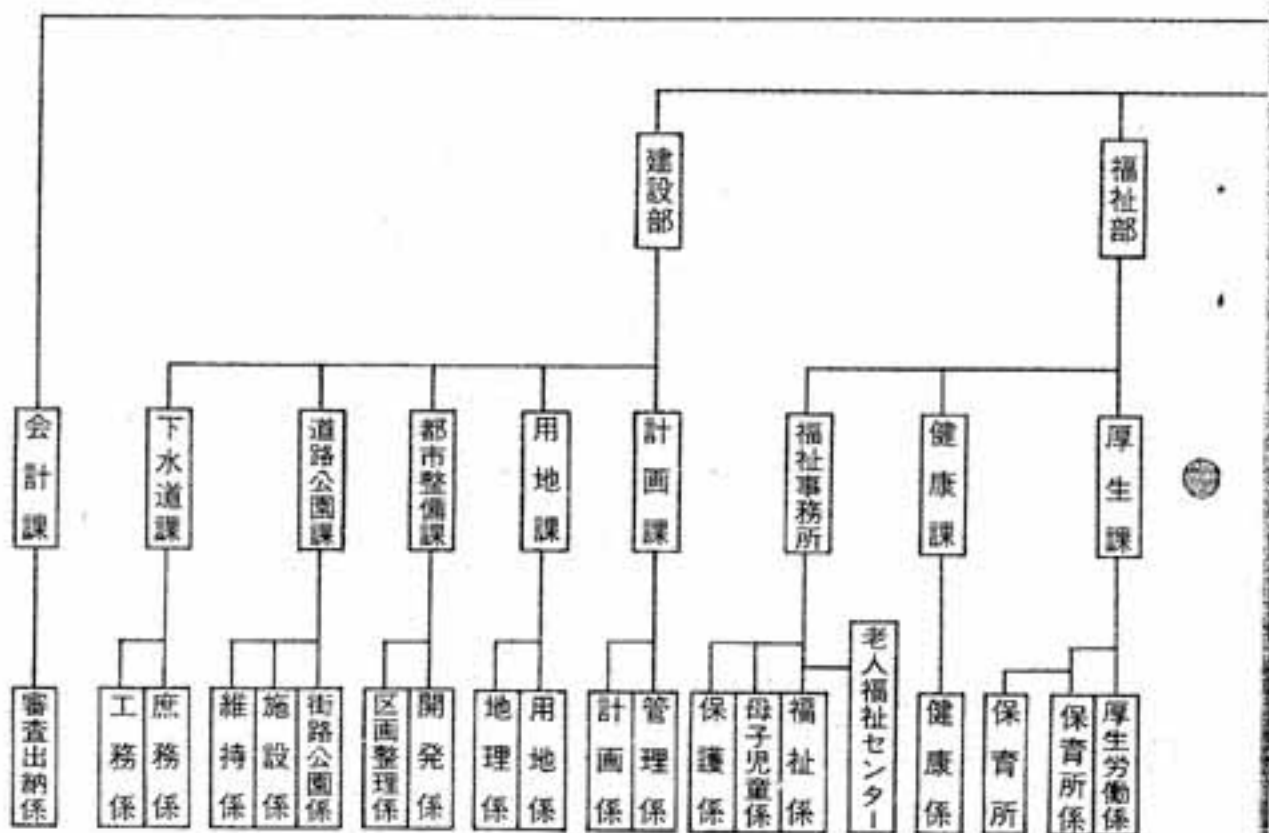
情報処理課（旧 電子計算課）を中心として、全庁的にO A化をすすめることで職員数の増加が抑制され、その財源で、例えば公園の整備や道路舗装などの事業を行うことができそうです。さらに、市民にとって直接的な効果としては、手作業が減少し、事務処理が早く正確になり、窓口での待ち時間の短縮など大幅な改善が期待されます。

# 行政組織図

(63.4.1現在)







配置図 (一部変更になる場合があります)

話題

おじいちゃん  
おばあちゃん  
いつまでも元気でね



春日原東町子ども会（リーダーは高村英樹君と結城友恵さん）が春日原老人会（田儀正雄会長11人）に寄付金を渡しました。これは、2月3日に行われた節分の豆まきの時、子どもたちが各家庭に豆をまいて帰った時にもらった祝儀の一部で、「おじいちゃん、おばあちゃんいつまでも元気で長生きしてください」とのこ

とばに、副会長の築真寺武夫さん80歳と吉田奈加さん74歳その他、出席のお年寄りもここにこ顔でした。おかしにたくさんのみかんをもらった子どもたちもここにこ、さわやかなひとときでした。  
——春日原東町では、毎年2月3日に、大々的な豆まき大会が行われている——

燃えましました市民つな引き大会

春日市商工会（主管）青年部）主催の市民つな引き大会が、2月21日（日）市スポーツセンターで行われました。

昨年の倍近くの52チーム（選手監督を含めて約200人）が参加し楽しい熱戦をくり広げました。

試合は、各部のリーグ戦を行い、上位4チーム（一般男子は8チーム）で決勝トーナメントが行われた。

主催者では、「来年はもっと多くの参加者を」と意を強くしていますが、会場が狭いのは？との心配もあるようです。結果はつぎのとおりです。



小学生低学年の部（6チーム）

- 1位 小倉第2スポ少B
- 2位 少林寺拳法B
- 3位 空翔館

小学生高学年の部（10チーム）

- 1位 春日柔道育成会
- 2位 小倉第2スポ少A
- 3位 光GENJI

一般女子（13チーム）

- 1位 春日愛
- 2位 航空自衛隊WAF
- 3位 春日市卓球協会ママ

一般男子（23チーム）

- 1位 春日クラブ
- 2位 陸上自衛隊三中隊
- 3位 電通サービス

6位入賞  
県青年駅伝  
を果たす

2月に宗像市で行われた福岡県都市対抗青年駅伝大会において、春日市は参加27チーム中、6位に入賞しました。  
1距離31・7km（7区間）  
監督 山本忠雄  
選手 1区から、平田清一、堀内靖造、一の瀬誠二、山口善克、上瀬町仁、山下博美、森田秀司



3区一の瀬選手から山口選手へ

# 捜査活動に協力を

## 明るく住みよい社会へ



警察では、総力をあげて犯罪を検挙し、明るく住みよい社会を実現するため努力していますが、県民のみなさんの協力が捜査活動を進めていくためにもぜひ必要です。

- 事件の発生を知ったときは即番で通報を!
- 被害にあったときは、必ず届出を!
- 犯罪について知っていることは積極的に通報を!

また、現在、警察では暴力団の壊滅に向けて徹底した取

り締りを行っています。このためには暴力団に関する情報が必要で、

○暴力団の出入りが多い場所 (秘密のアジトなど)

○暴力団と親しくしている人 (暴力団の支援者など)

○暴力団が使用している車など暴力団に関して「見たこと」「聞いたこと」があればどんなことでも結構です。

情報をお寄せください。(通報先)

●110番

●近くの派出所、警察署

●暴力団総合対策本部

☎(函) 4427



## でかける時は 忘れずに

### 春の防犯運動

期間 4月21日(木)〜30日(出)

目標 ①暴力犯罪の防止

②侵入盗、乗物盗犯の防止

③セーフティふくおか

守ろう安全・断とう暴力

お隣りさん

○キー抜きとロックで守ろう

あなたの車

最近、屋内の「ブレーカー」

を取り替えて多額の金額をだ

まし取る詐欺事件が各地で発

生しています。

犯人は「九州電力」や「九

州電気保安協会」の名をかた

る場合があります。

ご不審な点がありましたら

工事前に九州電力へ連絡し、

ご相談ください。

九州電力福岡南営業所

☎(通) 5757

## 気をつけて!!

### 九電社員装い

### 修理詐欺

## 歳時記



花見というのは、桜を見て、飲んだり歌ったりすること、そのほかの花を見るのは「フラワーウォッチング」と言っていたヤングがいます。確かに、梅の花や桃の花を見ながら一杯、というのもありですが、花見というよりは桜ですね。

## 花見

では花見のシーズンはいつでしょうか。日本列島は南北に長いので、沖縄の桜祭りは一月、北海道の花祭りは六月と半年にもわたります。ただし、沖縄はヒカンザクラ、北海道の北部はエソヤマザクラが多いので、単純に半年かかって桜前線が北上しているとはいえない。そこで、ソメイヨ

シノに限って見ると桜前線の移動は三月から五月にかけてです。桜前線の平均は、高知が三月二十五日ころ、東京が三月三十日ころ、そして、四月から五月にかけてのゴールデンウィークに津軽海峡をわたって、函館が五月五日ころとなっています。

ところで酒に縁のない花見はいかがですか。高速道路の桜前線です。全国四千キロ余りの高速道路のサービスイリアなど六十二か所に四千五百本の桜が植えられています。桜前線の看板が立っています。これは日本道路公団が創立三十周年を記念して植えたもので、ドライパーは南から吹き上がっていく桜を楽しむことができます。

桜が散ると緑の季節。四月から六月は、春季における都市緑化推進運動の期間です。これも、日本列島が南北に長いために期間が長いわけです。期間内には、自治体の公園の無料開放などの行事があります。この機会に身近な緑を見直しましょう。



# 保健・衛生コーナー

## 母子健康手帳交付



受付 毎月第1、第4金曜日  
午前9時15分～9時30分  
場所 市文化会館  
持ってくるもの 妊娠届出書、  
印かん、筆記用具  
※ 健康相談も同時に行つて  
います。

## 妊婦教室

日時 毎月第1、第3金曜日  
午後1時30分～3時30分  
場所 市文化会館  
持ってくるもの  
母子健康手帳、筆記用具  
※ 1回目と3回目は、体操  
できる服をご用意ください。  
第1金曜日 妊娠中の日常生活、  
育児用品、妊婦体検査  
第2金曜日 こどものむし歯  
予防、妊娠中の栄養

## 乳幼児と母の健康相談

第3金曜日 お産の準備、お産の経過、妊婦体操、呼吸法ほか  
日時 4月26日(火)  
午後1時30分～3時  
場所 市文化会館  
内容 身体計測と育児、栄養、病気などについての相談を行つていきます。  
※ 母子健康手帳を持ってくる  
てください。

犬だけでは  
こないので  
つれてきてください

## 狂犬病予防注射と登録

飼い犬の登録と狂犬病予防注射を行います。  
63年3月2日以後、狂犬病の予防注射を受けていない犬や生後91日以上の犬が対象です。当日、会場は混雑しますので、前もって飼い主の住所、

氏名、犬の種類、年齢などを  
書いていてください(用紙は、  
市内回覧で配布します)。  
登録および注射料金  
1匹 4300円  
(市生活環境課)



## 日程

期 日	場 所	時 間
4月18日 (月)	春日原公民館	9:20 - 10:10
	若葉台東公民館	10:20 - 10:50
	若葉台西公民館	11:00 - 11:50
	上白水公民館	13:10 - 14:20
	天神山公民館	14:30 - 15:00
	白水池集会所	15:10 - 15:40
4月19日 (火)	宝町公民館	9:30 - 9:50
	大和町公民館	10:00 - 10:20
	岡本公民館	10:30 - 11:10
	弥生公民館	11:20 - 11:50
	須玖南公民館	13:10 - 13:40
	須玖北公民館	13:50 - 14:50
4月20日 (水)	桜ヶ丘公民館	15:00 - 15:30
	千歳町公民館	9:20 - 9:40
	ちくし台公民館	9:50 - 10:50
	昇町公民館	11:00 - 11:50
	下白水公民館	13:20 - 14:30
	泉東公民館	14:40 - 15:30
4月21日 (木)	光町公民館	9:20 - 9:40
	紅葉ヶ丘公民館	9:50 - 11:20
	大谷公民館	11:30 - 11:50
	浦の原集会所	13:20 - 13:40
	松ヶ丘集会所	13:50 - 14:50
	春日公園区倉庫	15:10 - 15:20
4月22日 (金)	春日区公民館	9:20 - 9:50
	平田台集会所	10:00 - 10:30
	惣利公民館	10:40 - 11:30
	塚原台集会所	11:40 - 11:55
	日の出公民館	13:20 - 13:40
	小倉公民館	13:50 - 15:30



# まとめてやつちやお

## 健康診断—一日人間ドック—

検査内容 胃透視・胸部X線 募集人員 30人(今回10人)

心電図・超音波診断・子宮がん・乳がん検査など 費用 2万6000円のうち個人負担は1万6000円

期日 5月20日・25日・30日 申込方法 往復はがきに住所・氏名・年齢・電話番号と希望日を記入し申し込む。

22日 申込先 春日市大字下白水 1番地の1 市健康課宛

時間 午前8時市役所発 午後5時頃市役所着

会場 聖マリア国際保健センター(バスで送迎)

対象者 市内居住の35歳から65歳までの人 実施する予定です。

## 保険料があがります

1か月7,700円に [国民年金]

国民年金保険料が63年4月分から7,700円になります。これは、年金額が引きあげられたことと物価の上昇などによるものです。

あなたの将来の年金権を確保するためには、保険料を納めることは大事なことです。保険料を納め忘れられたりした場合、年金が受けられなくなったり、減額されたりします。そうになると、あなたのお子さんなど後世代の人の負担

を大きくすることになりますので保険料は忘れずきちんと納めましょう。なお、保険料の納め忘れをなくすため、口座振替や前納制度をご利用ください。○口座振替 市内の金融機関に申し込んでください。○前納制度 63年4月30日までに、一年分(4月～3月)をまとめて納めると割引されます。(92,400円→90,170円)

## 商業統計調査員募集します

調査日 昭和63年6月1日

募集期間 4月1日～30日 募集人員 40人

対象者 調査に熱意があり、調査に便利な市内居住者および市内事業所に勤務の60歳未満の人(徴税関係の事務に従事している人を除く)

申込方法 はがきに住所、氏名、年齢、電話番号を記入し4月30日(必着)までに申し込むください。

申込先 春日市下白水1番地の1 市総務課総務振興係宛

抽選し、当選者には連絡いたします。

各流合同 謡曲大会

日時 4月24日(回) 午前9時 30分～午後4時

会場 市文化会館ホール

種目 素謡、独吟、連吟、仕舞、

入場料 無料。とび入り歓迎。

主催 春日市謡曲連盟

連絡先 春日市紅葉ヶ丘東 1丁目93 北島一枝

☎(51) 1767

# こんにはは保健婦です

厚生省が5年ごとに行っている調査によると、日本人女性のほぼ5人に一人が貧血だとされています。特に、出産を控えた若い女性の貧血は、本人はもとより、うまれてくる子どもにも影響を及ぼすこともあります。最近では、乳幼児や発育盛りの児童の貧血も懸念されています。

貧血は、血液中の赤血球数または、血色素量が異常に減少した状態のことです。食生活に問題がある場合が多く、中でも鉄分が不足して起こる貧血を鉄欠乏性貧血とよんでいます。血液の総量は体重の13分の1とされていますから、体重が50kgの人は常に約4kg(約4l)の血液が体内を循環していることになります。その中でも体内にある鉄分の総量は約5gとされていますので、短いクギ一本ぐらいにあたり、その65%は血色素の中にあります。血液中にあって酸素を運搬するのが赤血球で、赤血球の



(保健婦 石橋美幸)



伯玄社の丘

伯玄社の丘は、小倉本村の東のはずれ、東西一〇〇mほどの舌状に伸びた小丘です。

丘の東隅には、頓智に富んだ民話の主人公、また、疫病除けの神として信仰されている伯玄さんを祀る小祠があります。

この丘は、甕棺墓の埋蔵地としても知られた所でしたが、昭和四十一年、春日町中央公民館建設のため、緊急調査が行われ、弥生時代全期にわたる埋葬遺跡としてつぎのような遺構や出土品が発見されました。

土器(素掘りの墓) 36基  
石蓋土器墓13基、甕棺墓13基  
木棺墓6基、竪穴住居跡7軒  
柳葉型磨製石鏃(矢じり) 6本、貝製腕輪1個  
前期の土器墓、甕棺墓は東

側の最高所に、中、後期の甕棺墓群は西に広がり、住居跡、古墳期の石蓋土器墓は、台地基部にありました。

須玖・岡本遺跡とは対称的に副葬品に乏しいことから、農耕集落の長期にわたる共同墓地と考えられますが、きわめて狭い区域の中で、弥生前

期から後期にいたる各時期の各様式の墓制のうつりかわりの様子がみられ、特に、前期木棺墓は全国初の出土例として注目され、当時、少年雑誌

にも紹介されるほどの反響を呼びました。また、前期甕棺墓は、甕棺墓の先駆をなすものとして、「伯玄社式」の形式名が付けられました。(現在は、金海式)に統一されている)

弥生前期土器墓出土の朝鮮半島製とみられる磨製石鏃6本が一括して出土したことも注目をあびました。

伯玄社遺跡は、同じころ調査が行われた兵庫県尼崎市田能遺跡とともに全国的関心を集めたきわめて評価の高い遺跡です。

昭和四十二年、中央公民館翌年に民俗資料館、四十五年

には埋蔵文化財収蔵庫が建設され、伯玄社の丘は、はるかな時を経て、八万市民の郷土の歴史を学ぶ場となっています。

郷土史研究会 黒木康友



伯玄社の丘 (昭和41年)

訂正

3月1日号の春日風土記の文中で、庄屋白水喜四郎が、一代事業として造ったのは、小倉用水路であり、小倉新池ではありません。小倉新池は小倉用水路の水源で、春日村の領域にありました。

訂正しておわびいたします。

(市広報係)

お困りの人ご利用ください

家庭奉仕員

春日市内の父子家庭および母子家庭などに家庭奉仕員を派遣し、家事や児童の世話を代行しています。

対象 父母以外に18歳以上の人がいなくて、義務教育終了前の児童がいる父子、母子家庭などで、その家族だけでは日常生活を行うことが困難で、また、それを援助する人がいない家庭。

サービス内容

- 食事の世話、衣類の洗たく補修、掃除など
- 医療機関との連絡や児童の世話など

派遣時間 週2日以内で1日2時間以内

8時30分～17時(12時から13時までを除き、土曜日は12時30分まで)

なお、日曜祝日と年末・年始は除きます。

費用 所得税額に応じて1時間あたり1000円を限

度として費用を負担していただきます。

申請方法 市福祉事務所に申請してください。なお、急を要する場合は、電話による申し込みでもけっこうです。後日、書類を提出していただきます。

※ 長期の派遣ではなく、一時的にお困りの時にも状況により派遣しますのでご相談ください。

市福祉事務所

☎(通) 1131



(料理もつくります)

# 冒険丸

## 4月のスケジュール

新学期が始まりましたね！  
今月から、光町児童館がオープンします。冒険丸と同じように楽しく使ってね。  
さて、冒険丸では今、昭和63年度の各教室、クラブの会員を募集しています。  
先着順ですので早めに申し込んでください。  
受講料は無料です。

### 〈冒険クラブ〉

月2回、土曜日 30人  
野外活動中心の冒険に挑みます。

### 〈母と子の遊び〉

毎週木曜日、30組  
2〜4歳の母子対象にリズ

にげがまもくまど		光町児童館 オアソ		冒険丸キネス	
3	4 休館日			9	10
6	7 休館日			16 冒険丸キネス	23
13	14 休館日	17	18 休館日	19 安全点検日 (休館日)	20 星座教室 (7:00-9:00)
24	25 休館日	26	27	28	29 天竺 (休館日)
30					31

ム遊びなど。  
〈アマチュア無線教室〉  
第2日曜午後、小、中20人  
HAM免許の取得をめざして。  
〈電気に関心む教室〉  
第2日曜午前 小学生20人  
簡単な電池を使う工作など。  
〈アマチュア無線クラブ〉  
毎週土・日曜  
今年夏は夏山で移動運用を計

画  
中。  
※ 4月17日 冒険丸まつり  
午後1時〜3時  
実際に、各クラブ、教室で  
何をやっているか見に来ま  
せんか！  
楽しいレクゲームやクラブ  
とも準備しています。

# みんなあそびに

# きてね！

## 光町児童館 4月1日オープン

春日市光町児童館が4月1日に開館します。

ローラースケートや一輪車、卓球などができ、図書室もあります。

場所 春日市光町2丁目図書館地の4 (光町公民館横)

あそべる時間 朝10時から夕方5時まで (土曜日はひるの1時から)

休みの日

○ 毎週月曜日

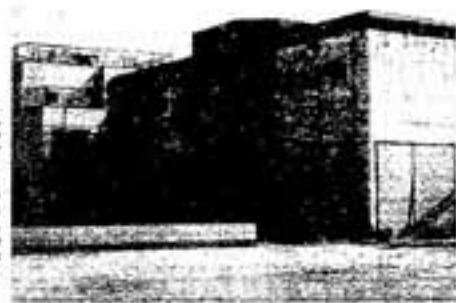
○ 毎月第3火曜日

○ 祝日 (月曜日が祝日の場合はそのつぎの日)

○ 年末・年始 (12月28日〜1月4日)

その他、臨時に休館することがあります。

※ 就学前の児童の利用は、保護者同伴です。



〈光町児童館〉

☎ (50) 7014

— 児童館とは —  
子どもたちに楽しい遊びを与え、よい環境の中で、体力増進や新しい仲間づくりと社会性を養う、青少年健全育成の場として設けられた施設です。



# お知らせ

## でんわ

○市役所・教育委員会	501-1131
○市役所東支所	581-1257
○スポーツセンター	571-3234
○老人福祉センター (ナギの木苑)	595-0513
○シルバー人材センター	574-5120
○児童センター	573-2431
○光町児童館	501-7014
○文化会館	501-5005
○中央公民館	581-1211
○春日郡河川水道会連団	571-7001
○春日大野消防署	571-1191
○シティ情報かすが	501-3355
○ヤングテレホン	582-7830
○市営春日原駐車場	582-9877

# 募 集 し ま す

## 弓道教室生

春日市弓友会では、63年度  
第1回の弓道教室を開きます。  
期日 5月11日～6月10日  
毎週水・金曜日午後6時  
30分～8時30分  
場所 春日市弓道場  
対象 市民および春日市への  
通勤・通学者で高校生以  
上の男女  
受講料 2050円(スポー  
ツ傷害保険料と消耗品代  
を含む)



弓道具 無料で貸します  
募集人員 20人  
申込締め切り日 4月28日(木)  
申込先 春日市大谷6丁目28  
市スポーツセンター内  
社会体育課(電話で可)  
☎(51) 3234

## 小学生サッカー

「ちびっこサッカー教室」  
では、新しい仲間を募集して  
います。

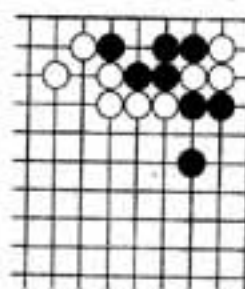
練習会場および日時  
市内の各小学校で週1～2  
回(年間を通して)  
対象 小学校1年生～4年生  
の男子  
※くわしいことは、つぎに  
問い合わせてください。  
春日フットボールクラブ  
サッカー教室事務局  
☎(51) 8100

## 居合道教室生

期日 5月10日～翌年の3月  
28日、毎週火曜日午後6  
時30分～8時30分  
場所 市スポーツセンター  
剣道場  
対象 市民および春日市への  
通勤・通学者で中学生以  
上の男女  
受講料 3000円(スポー  
ツ傷害保険料とパンフレ  
ット代を含む)  
募集人員 20人  
申込締め切り日 4月30日(出)  
申込先 春日市大字小倉

## 有段を目指して

出版 本因坊 武宮正樹  
白先勝(3手まで)  
●ヒント…急がば回れ  
2分で3題、1分で初段。



出版 八段 北村昌男  
●ヒント…巧く金を入手すれば  
詰みます。  
8分で2題、5分で初段。  
神駒 角

6	5	4	3	2	1
		銀	桂	王	将
		電	馬		

## さわやかな汗を ヘルシークラブ

日頃使わない筋肉を伸ばす  
ストレッチとリズムに合わせて  
体を動かすエアロビクスで  
あなたの運動不足を解消しま  
せんか! 一度のぞいてみて  
ください。  
日時 毎週水・金曜日  
午前10時30分～12時



アーソレソレ!

1440 藤本剛三郎 場所 市勤労青少年ホーム  
☎(51) 3759 会費 1か月 2000円  
※ 練士7段、6段、5段が  
指導します。希望者は前記  
藤本まで電話で申し込みま  
ください。  
額領円は別)  
申込先 松本(51) 5560  
小井塚(52) 0173





# お知らせ

## 活用していますか？ 地価公示 4月は地価公示普及月間です

4月1日に国土庁から昭和

63年の地価公示が発表されます。地価公示は、都市計画区域内の各地域で標準的な使用方をしている土地—これを標準地といいます—を選んでその標準地の適正な価格を公表して土地を売買する際の目安にさせていただくものです。

また、国、地方公共団体等が公共用地等を買う場合の買取額の基礎とされたり、国土利用計画法に基づいて土地売買の届け出があった場合の取引価格を、都道府県知事が審査するときも基準とします。

### 身近な所にあります

標準地は、住宅地域ではほぼ1平方キロメートルに1地点、商業地域は0.1平方キロメートルに1地点の割合で選ばれているので平均すれば、どこからでも幾メートル以内という近い所にあることになり

ます。

地価公示は市役所で

自由に閲覧できます

標準地の価格、標準地が接する道路の種類、幅員、標準地の周辺の土地利用状況等を細かく記載した地価公示の關係書は、次のような所で閲覧できます。①東京圏、大阪圏、名古屋圏内の市区町村と人口5万以上の市では各市区町村の役場とその出張所などに

②標準地のある市町村では役場にその都道府県内のものが全部そろえられているけれども自由に閲覧できることになっていきます。閲覧する場合も閲覧申請書を書くなどめんどろな手続きはいりません。



4月から、銀行預金や郵便貯金利子などに対して20%の税率で税金がかかる(一律分離課税)ようになりました。このうち5%は県に納められます—県民税利子割—

これは、労働基準法第18条や船員法第34条に定められた勤務先預金の利子にも課税されますので関係のある企業は近くの財務事務所にお問い合わせください。

県民税利子割については、65歳以上のお年よりや身体に障害のある人、母子家庭の人

## 20%のうち

## 5%は県に

## —県民税利子割—

などに対しては定められた手続きをすれば課税されないこととなっております。

詳しくは、銀行、郵便局、税務署、財務事務所にご相談ください。

なお、県民税利子割の収入金は市町村に交付金として一部還元されます。

西福岡財務事務所

☎(77) 7331

## すべそばに

## 移転します

### 福岡南公共職業安定所

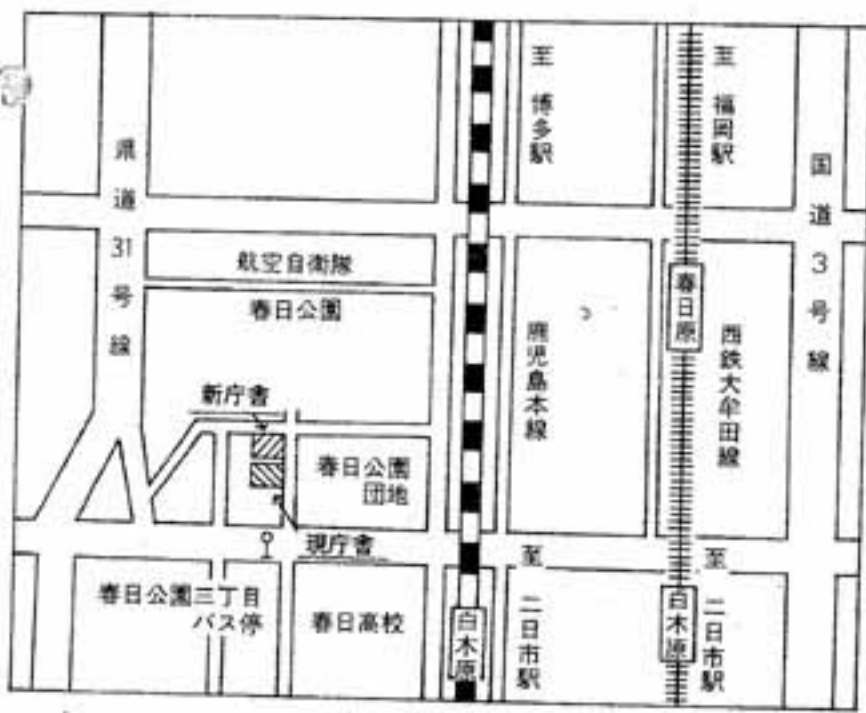
建設が進められていた福岡南公共職業安定所庁舎が4月中旬に完成し、4月25日から新庁舎での仕事を始めます。

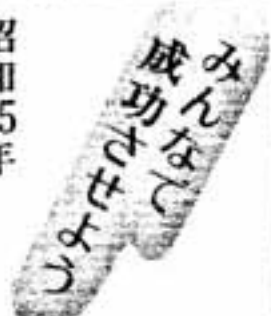
待合室、事務室ともソフトなムードで、「明るく、見やすく」をモットーに工夫されています。みなさんの気軽なご利用を。

所在地および電話番号に変更はありません。

住所 春日市春日公園3丁目2番地

☎(57) 7010





昭和65年  
とびうめ国体

(本市は成年  
サッカー会場)



(国体開催決定、記念パレード)

### 変わります

#### 土地取引の 届出面積

昭和63年4月1日から、国土利用計画法に基づく監視区域が、福岡市の区域拡大と同

時に、春日市及び大野城市の一部区域において指定されました。

この区域内では小規模な土地取引も事前に届出が必要となります。

1監視区域 桜ヶ丘1〜8丁目、大字須玖、赤井手1〜2丁目、日の出町1〜7丁目、岡本町1〜7丁目、大字小倉(うち1番から15番までのうち02番402番5を除く全てを除く) 大和町1〜5丁目、室町1〜4丁目、光町1〜3丁目、千歳町1〜3丁目、春日原北町1〜5丁目、春日原東町1〜4丁目、春日原南町1〜4丁目、春日公園7〜8丁目、坂口町1〜2丁目、伯玄2丁目

2指定期間 昭和63年4月1日から昭和67年11月1日まで。

3面積基準 300㎡以上の土地取引

詳しくは、春日市用地課(別11131)又は福岡県企画振興部土地対策課(直通643744)へお問い合わせください。

### 不動産の 無料相談会

土地建物の売買、税金、登記、境界問題、価格などについて気軽に相談ください。

日時 4月5日(火)  
午前10時〜午後5時  
会場 天神地下街イベントコート1ナ  
主催 福岡日本不動産鑑定協会

### 計量器の 代理検査を 行います

4月中旬から約1か月間、市内全域の各工場や商店を対象に民間計量士による計量器の検査を行います。

この制度は、正式な計量法に基づくもので、計量士が直接、希望者の事業所などを訪問し検査を行います。

この検査を受けると、6月1日から4日まで市が実施する定期検査が免除されます。この機会に、是非この機会に検査を受けられますようにおすすめします。

### 登録計量士

- 広田憲司 ☎(組) 0077
  - 宮脇隆平 ☎(組) 5302
  - 真鍋邦彦 ☎(密) 5141
- その他、詳しいことは、市役所総務課総務振興係まで。  
☎(密) 1131

### 銃砲の いつせい検査



銃砲を持っている人は、全員検査を受けてください。正当な理由がなく検査を受けないときは、取り消しなどの処分を受けることがあります。

日時 4月10日回〜4月12日回  
午前10時〜午後4時  
場所 筑紫野警察署会議室  
持ってくるもの  
○許可銃砲(散弾銃、空気銃、銃打銃など)

### 人権相談

特設人権相談所を開設します。人権問題や法律問題でお困りの方は、気軽に相談ください。  
日時 4月12日(火)  
午前10時〜午後3時  
場所 市文化会館 児童室  
相談員 春日市人権擁護委員  
福岡法務局職員  
(福祉部厚生課)

### 4月の水道修理当番店

宅地内漏水修理は、  
中原工務店へ。  
☎(密) 1400  
その他道路などの漏水修理は、春日那珂川水道企業団までご連絡ください。  
☎(密) 7001



婦人週間(4月10日-16日)

男女差別  
なくしましょう



# 4月のこよみ



## 市の人口

総人口 80,628人  
 男 40,035人  
 女 40,593人  
 前月比 +72人  
 前年同月比 +2,120人  
 世帯数 27,295世帯  
 (3月1日現在)

## 今月は納期です

国民年金保険料.....4月分  
 市営住宅使用料.....4月分  
 保育所保護者負担金...4月分  
 下水道受益者負担金...4月分  
 軽自動車税.....63年度分

## 散歩道

月給が日給?

ある有名な女優を嫁にもらったサラリーマン氏(と言っても一般的には高給とり)が結婚してはじめての給料を家に持ち帰り奥さんに渡したところ「これ、日給?」と聞か

れたそうである。しかもこれが冗談ではなくマジに聞かれたのでなおさら氏のショックが大きかったようだ。

もし、私だったら、時間給?で聞かれていたかも。世の中、嫁ぐ人は嫁ぐもんですネ。せめて週給?って聞かれるぐらい給料をもらいたいですネーみなさん。(博)

1(金)	母子手帳交付9:15-9:30(文化会館) 妊婦教室(1回目)13:30-15:30(文化会館)	不用犬引取り日 9:40まで(生活環境課)	可成り 大ゴミ 収集日
2(土)	住宅相談10:00-12:30(市役所本庁ロビー)		
3(日)			
4(月)	市民健康相談10:00-15:00(健康課) 消費生活相談10:00-15:00(市役所西別館)		
5(火)			
6(水)			
7(木)	消費生活相談10:00-15:00(市役所西別館)		
8(金)	母子手帳交付9:15-9:30(文化会館) 妊婦教室(2回目)13:30-15:30(文化会館)	不用犬引取り日 9:40まで(生活環境課)	
9(土)			
10(日)	新日本ママさん中部地区バレーボール大会(スポーツセンター) 市長杯女子ソフトボール大会(スポーツセンター)		
11(月)	消費生活相談10:00-15:00(市役所西別館)		
12(火)	住宅相談10:00-15:00(市役所本庁ロビー) 1歳6か月児健診(昭和61年9月生まれ対象)13:45-14:45(文化会館)		
13(水)	小児マヒ生ワクチン投与14:00-15:20(日の出町 上白水公民館)		
14(木)	小児マヒ生ワクチン投与14:00-15:20(春日・春日原公民館) 消費生活相談10:00-15:00(市役所西別館)		
15(金)	母子手帳交付9:15-9:30(文化会館) 妊婦教室(3回目)13:30-15:30(文化会館)	不用犬引取り日 9:40まで(生活環境課)	
16(土)			
17(日)	家庭の日		
18(月)	消費生活相談10:00-15:00(市役所西別館) 犬の登録・狂犬病予防注射(18日-22日)		
19(火)			
20(水)	小児マヒ生ワクチン投与14:00-15:20(文化会館) 乳児健診(昭和62年12月生まれ対象)13:30-14:30(文化会館)		
21(木)	小児マヒ生ワクチン投与14:00-15:20(文化会館) 消費生活相談10:00-15:00(市役所西別館)		
22(金)	住宅相談10:00-15:00(市役所本庁ロビー) 母子手帳交付15:30(文化会館) 小児マヒ生ワクチン投与14:00-15:20(文化会館)	不用犬引取り日 9:40まで(生活環境課)	
23(土)			
24(日)	市民バドミントン大会(スポーツセンター) 会長杯市民テニス大会(スポーツセンター) 春季女子ソフトボール大会(スポーツセンター) 謡曲大会(文化会館)		
25(月)	消費生活相談10:00-15:00(市役所西別館)		
26(火)	乳幼児と母の健康相談13:30-15:00(文化会館)		
27(水)	3歳児健診(昭和60年3月生まれ対象)13:20-14:10(文化会館)		
28(木)	消費生活相談10:00-15:00(市役所西別館)	不用犬引取り日 9:40まで(生活環境課)	
29(金)	天皇誕生日		
30(土)			