

市報



春日市報

おめでとう

健康と文化の
公園都市

春日

2.1 63

No.390



成人

おめでとう

1月15日成人の日に、春日市成人式が市民スポーツセンターで行われ、式典のあと市民吹奏楽団の演奏会が開かれました。参加した900人ほどの成人たちは、流行歌を交じえた演奏に聞き惚っていました。



記念品の目録を受け取る成人者代表の田中由紀子さん（坂ヶ丘区）

伝統のまつり 盛大に!!

話題

1月14日夜

正月締めくくりの火祭り「さぎつちよう」にまつわる伝統行事が一月十四日夜、春日市内の二か所の神社でそれぞれ行われた。

むこおし祭り

春日神社（春日市春日）のむこおし祭りは、県の無形民俗文化財にも指定されています。この一年間に結婚した若夫婦の同地区への仲間入りを祝う行事で、午後7時すぎ、「左義長」の点火が始まりました。今年も、中牟田伸二さん、千恵さん、御地4組のカップルが出席し、公民館で長老たちに花婿があいさつ、花嫁が酌をする「宿の行事」が行われ、午後9時30分すぎ約3千人も見物客が見守る中、この祭りのハイライト「樽せり」には、締め込み姿の若者30人と花婿が神社前の池に入って樽を奪い合った。

家にもち帰り神棚に供え、五穀豊饒を祈るそうです。



〈宿の行事（のしだし）〉

嫁ごの尻たたき

住吉神社（春日市小倉）の嫁ごの尻たたきは、昨年中に小倉地区に嫁入りした花嫁が「尻軽くまめに働くように」

「永くこの地に尻を落ちつけよう」に「子宝に恵まれるように」などの願いを込めて、子ども達がワラを束ねた棒で花嫁の尻をたたく行事です。今年も松尾修市さん、静子さん、御夫婦と、稲永嘉洋さん、恵子さん、御夫婦が参加し、神殿での参拜行事が終り、燃えさかる左義長の前にお嫁さんが姿をみせると、子ども達が我さきにお嫁さんの尻をたたいて、若夫婦を祝った。



〈にげる花嫁を追っかけ尻をたたく子ども達〉

誕生おめでとう!

新町名「春日」「惣利」「平田台」

市が推進している「町名地番整備事業」により、昭和63年1月12日から大字春日が、

- 春日市 — 春日1丁目～10丁目
- 惣利1丁目～6丁目
- 平田台1丁目～5丁目

として新しく誕生しました。

町内には、地区の皆さんの手で、「丁目表示板、住居表示板」が設置され、地番も整然となりました。

地区の皆さんは「町が新鮮な感じがし、都会になった気分です」と満足気でした。

留守家庭児童クラブ

入所説明会

共働きなどの家庭の子どもたちが、放課後、明るくのびのびと過ごすための児童クラブがあります。

現在、市内には6つのクラブがあり、3月からの新会員募集に先立って、次のとおり入所説明会を行います。



児童クラブの内容説明や、子育てに関する「講演会」や「映写会」を予定していますので、家族そろってご参加ください。

日時 2月14日回
午後1時から

会場 市文化会館
対象者 小学校1年生から3年生までの子どもをもつ共働きなどの家庭。



問い合わせ先

- 春日小学校区ボケットクラブ ☎(回)4692
- 大谷小学校区ひまわりクラブ ☎(回)1355
- 春日北小・須玖小学校区チャイルドクラブ ☎(回)6444
- 春日西小学校区つばめクラブ ☎(回)6522
- 天神山小学校区ひかりクラブ ☎(回)0316
- 春日南小学校区さくらクラブ ☎(回)9734
- 市児童センター ☎(回)2431

歳時記



東京に雪が降ると、転んで骨折したりする人が多く、よく話題になります。これは、雪に慣れていないからでもあります。都会の人が最近あまり手袋をはめなくなったことも関係があるようです。寒いと手をポケットに入れていたため、転んだときにけがをしやすというのです。

手袋

手袋というと、子供のころ、霜やけの手にお母さんが夜なべして編んでくれた手袋をはめて、霜柱を踏みながら

登校した思い出のある方も多いと思います。昔の子供の手袋は左右を毛糸のひもでつないでいました。大切な手袋をなくさないためです。でも最近は、電車や駅の落とし物の手袋を探しに来る人がほとんどいないそうです。

手袋は防寒だけでなく、装飾用、礼装用としても使います。男子の礼装には、白の子ヤギの皮の手袋が使われることもあり、女性の盛装にはひじの上まであるものもあります。ところで、二月は省エネルギー1月間です。このころ、比較的エネルギー事情がいいように見えるので、つい油断しがちですが、暖房の合理的な使用を心がけるなど、省エネルギー型の生活を習慣にしたいものです。



増える子供の 成人病予備軍

■ 予防は食生活と運動で ■

2月1日(7日)は、「成人病予防週間」です。がん、心筋梗塞、脳卒中といった成人病は、一般に大人だけがかかる病気と思われがちです。ところが最近では、若者や小さな子供たちの間にも、成人病予備軍が増えているといわれます。とくに、血液の流れが悪くなって起こる心筋梗塞や脳卒中といった循環器系の成人病は、子供のころからの悪い生活習慣の積み重ねによって発病することがわかっていきました。いつまでも健康で長生きしてほしい——子供にそう願わない親はいません。そのためには、親が子供に正しい生活習慣を身につけさせ、成人病の「芽」が出ないようにふだんから気をつけることです。成人病の予防は、子供のときから始めることが肝心です。

肥満が

予備軍のバロメーター

子供が成人病予備軍になりやすいかどうかを見分ける重要なバロメーターが肥満です。文部省の調査によると、小・中学生の肥満児童・生徒は、十二、三年前と比べて約二倍に増



元気に遊ぶ子供たち

えています。また、かつての子供に比べて、肥満の程度がひどくなっていると指摘する専門家も少なくありません。

肥満が進むと血中のコレステロールが増えます。コレステロールが血管の内壁に付着すると、血液の流れが悪くなり、動脈硬化や高血圧の症状となって現れます。

このような状態を放っておくと、しまいには脳や心臓などの大切な所に血液が流れにくくなり、致命的な脳梗塞や心筋梗塞を引き起こしてしまいます。

ところで、成人病の恐ろしい点は、自覚症状がほとんどないまま、どんどん病気が進行していくことです。ましてや子供は成人病に関する知識が乏しいわけですから、周囲の大人が機会

あるごとに成人病の恐ろしさや予防方法を子供に話すことが望まれます。

運動不足に

気をつけて

子供を成人病から守るためには、何より太らせないことが第一です。

近ごろは、食生活への関心が高まり、毎日の食事に気を配っている主婦も多いようですが、肥満のもう一つの原因である運動不足については、まだまだ認識が薄いようです。

放っておけば疲れ果てるまで体を動かして遊び、肥満などに

増える子供の成人病予備軍

は絶対ならない——というのはかつての子供。このごろは外で遊びたくても場所がなければ仲間もない、交通機関の発達で長く歩くこともない、家にいってもゲームやテレビで楽しめる、といった体を使わない環境がますます増えていきます。昭和五十四年の国際児童年に行われた各国の児童の国際比較でも、屋外で遊ぶ時間が最も短かったのは日本の子供でした。

食生活に気を配ることはもちろんですが、これからは子供が伸び伸びと体を動かせるような環境を親が意識的につくってやることが望まれます。

子供の肥満を防ぎ、恐ろしい成人病から守るために……。

遺伝的な要素もチェック

肥満にさえ気をつければ成人病にかからずすむのか、というところではありません。遺伝的な要素、あるいはその人の「タチ」といったことで、成人病にかかりやすい人とそうでない人がいるからです。

肥満にさえ気をつければ成人病で苦しんだ人がいたら要注意です。あなた自身はもちろん、お子さんの日常生活をもう一度チェックする必要があります。ご両親とお子さん自身の努力があれば、成人病にかかる危険性は、ぐっと減らすことができるでしょう。

お母さん

どいまで

気をつけていますか

子供を成人病から守る10カ条

1 早食いは肥満のもと

食事に時間をかけずにサッサと食べてしまう人は、食べすぎの傾向にあるようです。人間の脳は、満腹になるともう食べなくてよい、という指令を送りますが、それには約二十分かかります。食べるのが速い人は、この指令が出される前に過量を超えた食事をとってしまうのです。食事は家族と会話を楽しみながらゆっくり食べましょう。

2 薄味に慣れよう

塩分を取りすぎた食生活を続けていると、高血圧や脳卒中になりやすいことがわかっていいます。味覚は子供時代の食習慣によって培われることを肝に銘じて、日ごろから薄味に慣れるようにしたいものです。

3 野菜をふんだんに

野菜には体の調子を整えるビタミンやミネラル、そして動脈硬化やがんを予防する効果のある繊維が含まれています。

ニンジン、ピーマン、ブロッコリーなどの緑黄色野菜には、とくにビタミンやミネラルが豊富です。子供が食べやすいよう調理の工夫をしてみましょう。

4 朝食はしっかりと食べよう

朝食をとらなかつたからとい

って、すぐに影響の出でくるものではありません。しかし、それが習慣化してしまうと、ボクシングのボディブローのように、じわじわと体を痛めつけられていきます。また、育ち盛りの子供は一食抜いた分を必ずどこかで補ってしまふもので、外食や間食などの不規則な食事につながります。

5 週に二、三回は魚を食べよう

魚には、血中のコレステロールを下げる働きをもつタウリンが含まれています。また、血液の凝固を起こりにくくして心筋梗塞や脳梗塞を予防するEPA(エイコサペンタエン酸)も含まれています。

週に二、三回は魚料理をつくり、魚好きの子供にしましょう。

6 おやつは食べた量の半分を

おやつを食べすぎると、食事がおいしくなくなったり、食べられなくなってしまうものです。また、市販の菓子類には砂糖や食塩、脂肪などが多く含まれていることも心配です。

おやつは少なめに、食べた量の半分を目安に与えましょう。

7 早寝、早起きを心がけよう

社会全体が夜型になり、夜遅くまで起きている子供が増えていようです。

夜食をとると、エネルギーが消費されずに体内に蓄えられ、肥満のもととなります。また、夜が遅いとどうしても寝不足となり、朝食をとる食欲も時間もなくなりがちです。



8 自由に遊べる時間をつくろう

親は子供が外で体を使って遊ぶことを奨励しましょう。健康によいだけでなく、社会性や協調性を身につけさせる上でも子供に遊びは欠かせません。

10 たばこの害

保てるようになるでしょう。

たばこを吸うとがんになりやすいことはよく知られています。また、たばこは動脈硬化の原因にもなります。

肥満の予防はなんといっても食事と運動に気を配ることです。子供のうちから運動に親しんでいる人は、それが習慣となつて、いつまでも若々しく健康な体を手に入れよう。

9 スポーツのすすめ

吸う本数が多いほど、また吸い始めた年齢が若いほど、その害が大きいことは言うまでもありません。たばこを吸っている本人の健康を害するだけでなく、周りにいる子供にも悪影響を及ぼすことを忘れないようにしましょう。

特選 増える子供の成人病予備軍



◎◎◎◎◎

税のゆくえ(最終面)

わたしたちが負担する税金は、校舎の建設や学校給食への補助など、教育の振興に大いに役立てられています。では、いったいどのくらいの税金が教育費に使われているのか、クイズに挑戦してみてください。

Q1 公立小学校の児童1人当たりの国・地方の教育費支出は、年間およそいくらでしょうか。

- A—6万円
- B—26万円
- C—46万円



Q2 では、公立中学校の生徒の場合は、1人当たり年間いくらくらいでしょうか。

- A—17万円
- B—37万円
- C—57万円



Q3 小学生の児童1人当たりの教科書費は、年間いくらくらいでしょうか。

- A—1,200円
- B—2,200円
- C—3,200円



Q4 では、中学生の場合には、年間だいたいいくらでしょうか。

- A—1,400円
- B—2,400円
- C—3,400円



クイズなるほど「ザ・財政」

その2

〇—10 'B—30 'C—20 'D—10 (最終)

「ナギの木苑」の浴場・暖房がストップ



ナギの木苑の浴場および空調機器は、福岡市南部清掃工場の余熱が原動力となっていることは、皆さんご存じのことだと思います。今回も例年どおり、工場の機器類の定期点検が行われ、蒸気がとまりますので、2月5日(金)から2月17日(木)まで、ナギの木苑の浴場は利用できなくなり、暖房もストップし

※ 室内暖房(教養娯楽室と保健相談室)はストーブを使用し、バスの送迎・開場時間は平常どおりです。

ナギの木苑 ☎(055) 0513

なお、工程の都合で、点検期間の変更もありえますので、前もって電話で確認のうえ、ご来場ください。

たばこは肺がん、口腔がん、喉頭がん、食道がんなどの重要な危険因子となっていて、日本人のがんに喫煙が関わっている割合は20%といわれています。また、これからがんを抜いて死因のトップになると予想されている心臓病は、たばこの関係が深く、喫煙者は非喫煙者にくらべ約3.2倍の虚血性心疾患の発生がみられます。その他にも、喫煙者は喫煙量に比例して咳やたんなど呼吸器に症状が多くみられ、また、喫煙は胃・十二指腸癌の原因にもなるといわれています。

調機器は、福岡市南部清掃工場の余熱が原動力となっていることは、皆さんご存じのことだと思います。今回も例年どおり、工場の機器類の定期点検が行われ、蒸気がとまりますので、2月5日(金)から2月17日(木)まで、ナギの木苑の浴場は利用できなくなり、暖房もストップし

たばこを吸う権利もあれば吸わない権利もあります。お互いが気持ち良く、快適に過ごすためにも、「喫煙場所を設ける」、「喫煙時間をつくる」、「換気に注意する」など、心がけたいものです。(保健婦 石橋美幸)

こんにはは保健婦です

てみれば、たばこを吸わない人が肺がんにかかり、たばこを吸っていても健康という人が大勢いると言いたいでしよう。しかし、それはあくまで





春日市の絵馬(上)

現在、市内の神社で絵馬が保存されているのは、次の十社です。春日神社(春日)、

小倉住吉神社(小倉)、葉師堂(小倉)、白水八幡宮(上白水)、浦ノ原八幡宮(下白水)、大土井八幡宮(下白水)、西村天神(下白水)、老松神社上の宮(須玖)、同中の宮(須玖)、白川白王稲荷(須玖)、熊野神社(岡本)。

昭和五十一年の調査では、百二十一点の絵馬が確認され、その内の六十三点が昭和のもので、そのほとんどが戦後の子供会奉納のもので、



八月五日(尾形 探香画)

白水八幡宮には、最多の二十九点があり、その内の二十三点はやはり昭和の子供会奉納のもので、子供会のもので、どの神社でも源義経などの武者絵や義士討ち入りなどの絵で、戦後のものも戦前と同じパターン

「風土記」100回を超える



郷土史会の皆さん

す。しかし、須玖の白川白王稲荷の二十六点はすべて江戸末期のもので、博多商人奉納のものも多く、絵画的にも優れたものが見られます。なかでも、黒田家お抱えの絵師、尾形探香(尾形家八代)の「稲穂を口にした鶴に日輪を配した絵」は、小品ですが優れた作品です。また、山口南嶺(笠門下、天保中の人)の円熟した絵も数点みられます。同じく須玖の老松神社上の宮には、安永六年(一七七七年) 武末種易奉納の黒馬の絵と、天明四年(一七八四年) 武末種徳奉納の白馬の絵(はく落して不鮮明)があります。

黒馬は両乞い、白馬は晴天を祈願するものですが、この江戸時代中期の頃は、全国的に異常気象が続き、日照りや長雨による飢きんが相次いだ時代でした。特に天明の大飢きんでは、餓死と疫病で、全国で九十万人の死者が出ています。この黒馬と白馬の絵馬には、須玖の庄屋さんの切実な祈りがこめられているのです。

(つづく)

郷土史研究会

黒木 康友

市報かすがに連載し、市民のみなさんに親しまれている「春日風土記」が昨年の11月で100回になりました。これを執筆投稿されたのは春日市郷土史研究会(大矢部尚一会長)のみなさんです。執筆者は今まで16人で、昭和52年から11年間、その反省も含めて、昨年末に関係者が集まり100回記念の座談会が行

われしました。取材・調査などの苦労話に花が咲き、会員として出席された亀谷前市長が来賓の白水市長に会への援助をお願いされる一幕もあり、なごやかな笑いの中に、「春日風土記」の連続と、「春日市の地名」の連載を確認しあつて座談会を終えました。



黒馬(松原 寛貞画)

春日市の地名

①



新しい町並み

私たちが住んでいる土地には、それぞれ名前(地名)があります。そして人は誰でも多かれ少なかれ関心をもち、なぜこのような名がつけられたのだろうかと思うことがあります。

地名とは……(上)

ここで春日市のいくつかの地名を考えてみたいのですがその前にぜひとも申し上げて誤解と偏見とを避けたいと思います。以下、地名解釈上の一般的な注意事項です。

いっただいもの名前というものは、他と区別するためにあり、しかもそれがお互いに通じあう必要があります。

人の名前は、親がその子の将来の幸福をこい希って命名するのですから、全く親が任意につけるのです。

ところが、土地の名(地名)となると、そういうわけにはいきません。

ある特定の人が、任意にその土地に名をつけたとしても、まずその土地の人々が、なるほど」と暗黙にでも承知しない限り通用しないでしょう。

たとえば、湿地はヌマ、ノクタ、ムタなどと一般にいわれているから、ここでも湿地を

ムタということにしようということになります。それが通りがいいからです。そのため日本中同じ地名が方々にあることになるわけです。

とにかく、地名は広く人々の間に通用しないと意味がありません。

たとえば、後で詳しく述べますが惣利(ソリー)という地名がありますが、発音だけ聞くとなんだか異様に聞えますが、草里、沢里、双里、草履、草利、相里、曾利、宗利などの字をあてて各地にある地名で、決して珍しい地名ではありません。

耳なれない地名だから、すぐアイヌ語であろうとか韓国からの渡来語であろうとか安易に考えることは厳に慎むべきです。ヒシヤテガ浦池(大字上白水)という地名にしてもヒシヤク(柄杓)の手の意らしく、細長い形状からできた名であろうと思われまます。

日本にある地名だから、まづ日本語であろうことを前提として考えるべきです。

郷土史研究会 松永善吉

冒険丸2月のスケジュール

日	月	火	水	木	金	土	
1	休館日	2	3	4 会と子遊び	5	6 冒険ギャク	
7	休館日	8	9	10 建国記念日(休館日)	11	12 冒険777	
13	14 無銭バスA.B	15 休館日	16 安全点検日(休館日)	17	18 母の日の遊び	19	20 冒険丸ギャク
21	休館日	22	23	24	25 母の日の遊び	26	27 冒険丸ギャク
28	休館日	29	2月				

寒い日が続っていますが、みんな元気に過ごしていますか? 寒い日こそ冒険丸で暖まろう!

(2/21(日)家庭の日・人形劇公演)

昨年夏に続いて2度目の人形劇団がやってきます。今回は「どんぐり座」による楽しい3本立ての人形劇です。家族そろっておいで下さい。

▽午後2時～4時▽定員200人▽無料

(2/27(土)ローラースケート教室)

小学生以上なら誰でもすぐにうまく滑れる教室です。級認定証も発行します。午後1時30分～3時30分

※申し込み・問い合わせ先
冒険丸(児童センター) ☎573-2431

お知らせ

でんわ

○市役所・教育委員会	501-1131
○市役所東支所	581-1257
○スポーツセンター	571-3234
○老人福祉センター (ナギの木苑)	595-0513
○シルバー人材センター	574-5120
○児童センター	573-2431
○文化会館	501-5005
○中央公民館	581-1211
○春日那珂川水道企業団	571-7001
○春日大野消防署	571-1191
○シティ情報かすが	501-3355
○ヤングテレホン	582-7830
○市営春日原駐車場	582-9877

募集します

入学者を募集

(県立福岡盲学校)

修業年限

- 幼稚部 (3か年以内)
満3歳児以上
- 小学部 (6か年)
- 中学部 (3か年)
- 高等部 (3か年)

普通科、保健医療科、
専攻科理療科

入学条件

- 次の一項でも該当する人。
- (1) 全く見えない人。
- (2) 眼鏡をかけて、視力が訂
未済の人。

(3) 将来、失明あるいは著し
く視力減退のおそれのあ
る人。

(4) 視機能障害がある人。

定員 幼稚部 若干名

高等部 普通科 10人

保健医療科 10人

専攻科理療科 20人

試験日 3月17日(木)

募集期間 3月5日(土)まで

問い合わせ先

筑紫野市牛島1-1-4

県立福岡盲学校

☎(別) 1101

看護婦さん

募集

市では、予防接種や健診の
手伝いをしていただく看護婦
さんを募集しています。

応募される人は、履歴書(衛
生課で交付)を衛生課まで提
出してください。

受付期間 3月15日(火)まで

募集人員 3人

問い合わせ先 市衛生課

陸・海・空

自衛官募集

資格 18歳以上25歳未満およ
び昭和63年3月高校卒業

見込みの男子。

給与 初任給

11万2400円

賞与 年間 19か月

問い合わせ先 市役所市民課

または、自衛隊福岡地方

連絡募集事務所へ。

☎(別) 7450

※ 衣服は貸し出し。食費・
宿舎費などは不要。

定時制高校生 募集

入学願書受付 2月16日(火)か
ら23日(水)の正午まで。

有段を目指して

出題 本因坊 武宮正樹

自先黒死・七手まで

ヒント…黒のマガリ四目で攻
める

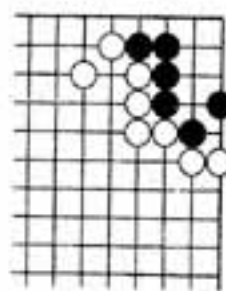
3分まで1級、1分以内で有段

出題 八段 北村昌男

ヒント…2五桂と打っては話
まない。とすると、どこに桂を
使うか。

10分まで2級、3分まで有段者。

持駒 金5枚



学力検査日 3月11日(金)

学力検査教科 国語、数学、
理科、社会、英語

※ 詳細については、県教育
庁指導第一課 ☎(別) 1

1111 または、入学を希
望する学校へ。

望する学校へ。

望する学校へ。

望する学校へ。

望する学校へ。

望する学校へ。

望する学校へ。

望する学校へ。

望する学校へ。

望する学校へ。

望する学校へ。

望する学校へ。

望する学校へ。

望する学校へ。

申込用紙の販売期間

および販売場所

○2月1日から2月10日

○住宅・都市整備公団

九州支社 募集課

☎(別) 4111

☎(別) 4111

☎(別) 4111

☎(別) 4111

☎(別) 4111

☎(別) 4111

☎(別) 4111

☎(別) 4111

☎(別) 4111

☎(別) 4111

☎(別) 4111

☎(別) 4111

保健・衛生

妊婦教室

日時 毎月第1、第3金曜日
午後1時30分～3時30分
場所 市文化会館
持ってくるもの
母子健康手帳、筆記用具

賃貸住宅入居者

(住宅・都市整備公団)

募集団地

福岡地区 香椎・荒江・若

久・長住団地ほか44団地

北九州地区 31団地

募集期間

2月1日(月)～2月10日(水)

抽選日 2月25日(水)

君かやさわ

西村 宗



母子健康手帳 交付
 受付 毎月第1、第4金曜日
 午前9時15分～9時30分
 場所 市文化会館
 持ってくるもの 妊娠届出書、
 印かん、筆記用具

母子健康手帳 交付

第1回 第1金曜日	妊娠中の日常生活 赤ちゃんの保育・育児用品
第2回 第2金曜日	こどものむし歯予防 妊娠中の栄養
第3回 第3金曜日	お産の準備・お産の経過 補助動作・妊婦体操の実技

※ 3回目は、体操のできる服装をご用意ください。

人権相談
 特設人権相談所を開設します。人権問題や法律問題でお困りの人は、気軽に相談ください。

その他

乳幼児と母の健康相談
 日時 2月23日(火)
 午後1時30分～3時
 場所 市文化会館
 内容 身体計測と育児、栄養、病気などについての相談を行っています。
 母子健康手帳を持参してください。

※ 健康相談も同時に行っています。
 日時 2月9日(火)
 午前10時～午後3時
 場所 市文化会館 児童室
 相談員 春日市人権擁護委員
 福岡法務局職員
 (市企画秘書課)

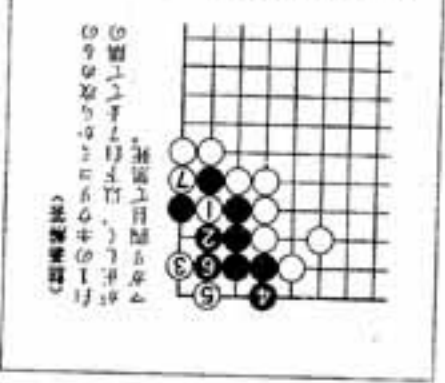
市長杯争奪卓球大会
 日時 3月6日(日)
 午前9時集合
 場所 市民スポーツセンター
 種目
 ○一般の部(高校生含む)
 男女シングルス
 男女ダブルス
 ○中学生の部
 男女シングルス
 対象者 春日市に住んでいる人ならびに春日市卓球協

申込先
 春日市大字小倉町の3
 春日サンハイツ3-106
 石橋 順一
 ☎(51) 6214
 (2月25日必着のこと)

申込方法 はがきに住所、氏名、年齢、性別、出場種目、電話番号を記入し申し込む。
 会員。



「ふじのり」の製造販売は、春日市大字小倉町の3、春日サンハイツ3-106、石橋 順一、☎(51) 6214、(2月25日必着のこと)



2月の水道修理当番店
 宅地内漏水修理は、
 中原工務店へ。
 ☎(51) 1400
 その他道路などの漏水修理は、
 春日那珂川水道企業団までご連絡ください。
 ☎(51) 7001

休日・夜間当番医
 問い合わせ先
 春日大野消防署
 ☎(571) 1494
 県救急医療情報センター
 ☎(471) 0699



2月のこよみ



お祝い
先日、配布した市制施行15周年記念誌「あゆみ」の中に、記載もれがありましたので記入をお願いします。
○35ページの「公共機関等一覧表」名称 やなが幼稚園
☎(市) 4154

市の人口	
総人口	80,587人
男	40,038人
女	40,549人
前月比	+ 238人
前年同月比	+ 2,311人
世帯数	27,352世帯
(1月1日現在)	

今月は納期です

国民年金保険料……………2月分
市営住宅使用料……………2月分
保育所保護者負担金…2月分

1(月)	消費生活相談10:00-15:00(市役所西別館2階)	
2(火)	ツベルクリン反応14:00-15:20(文化会館) 住宅相談10:00-15:00(市役所本庁ロビー)	可憐粗大ゴミ収集日
3(水)	ツベルクリン反応14:00-15:20(文化会館)	
4(木)	B C G接種14:00-15:20(文化会館) 消費生活相談10:00-15:00(市役所西別館2階)	
5(金)	母子手帳交付9:15-9:30(文化会館) 不用大引取り日 B C G接種14:30-15:20(文化会館) 妊婦教室(1回目)13:30-15:30(文化会館) 9:40まで(衛生課)	
6(土)		
7(日)		
8(月)	消費生活相談10:00-15:00(市役所西別館2階)	
9(火)	1歳6か月健診(昭和61年7月生まれ対象)13:45-14:45(文化会館)	
10(水)		
11(木)	建国記念の日	
12(金)	母子手帳交付9:15-9:30(文化会館)消費生活相談10:00-15:00 妊婦教室(2回目)13:30-15:30(文化会館) 住宅相談10:00-15:00(市役所本庁ロビー)	不用大引取り日 9:40まで(衛生課)
13(土)		
14(日)	第3回福岡県都市対抗青年相撲大会(原保地区) 福岡地区小学生バドミントン大会(スポーツセンター)	
15(月)	消費生活相談10:00-15:00(市役所西別館2階)	
16(火)		
17(水)	乳児健診(昭和62年10月生まれ対象)13:30-14:30(文化会館)	
18(木)	消費生活相談10:00-15:00(市役所西別館2階)	
19(金)	母子手帳交付9:15-9:30(文化会館) 不用大引取り日 妊婦教室(3回目)13:30-15:30(文化会館) 9:40まで(衛生課)	
20(土)		
21(日)	人形劇14:00-16:00(児童センター)	
22(月)	住宅相談10:00-15:00(市役所本庁ロビー) 消費生活相談10:00-15:00(市役所西別館2階)	
23(火)	乳幼児と母の健康相談13:30-15:00(文化会館)	
24(水)	3歳児健診(昭和60年1月生まれ対象)13:20-14:10(文化会館)	
25(木)	消費生活相談10:00-15:00(市役所西別館2階)	
26(金)	母子手帳交付9:15-9:30(文化会館) 不用大引取り日 9:40まで(衛生課)	
27(土)		
28(日)	第25回会長杯争奪バレーボール大会(スポーツセンター)	
29(月)	消費生活相談10:00-15:00(市役所西別館2階)	

散歩道

昨年暮れの25日、桜が咲いているとの連絡があり、さっそく現場に出かけた▼その桜は、一の谷にある春日西中学校の正門の横に植えてあるもので、なるほどきれいな花が咲いていた。良い天気が続き

気候のせいかな?と思ひ、市内の桜の木を見て回ったが、つぼみすらついていない▼私たちが学術的?に出した結論は「今ごろ、ようやく変な桜

たい」。今年4月と12月に注目しています。ハイ。

