



# かすか

平成2年 5月15日号  
NO. 445

春日市役所 春日市大字下白氷834番地(〒717-8511)

発行・編集 春日市役所企画広報課



平成2年度

## 市の予算

一般会計222億

9千万円の大型予算

### 市制施行以来最高の伸び率

平成2年度は、感動・慈愛・やすらぎを基本理念とし、市政の3本柱である、「社会福祉の充実」、「教育文化の向上」、「都市基盤の整備」を重点に、21世紀へ向けた新しい魅力あるまちづくりをめざして予算を編成しました。

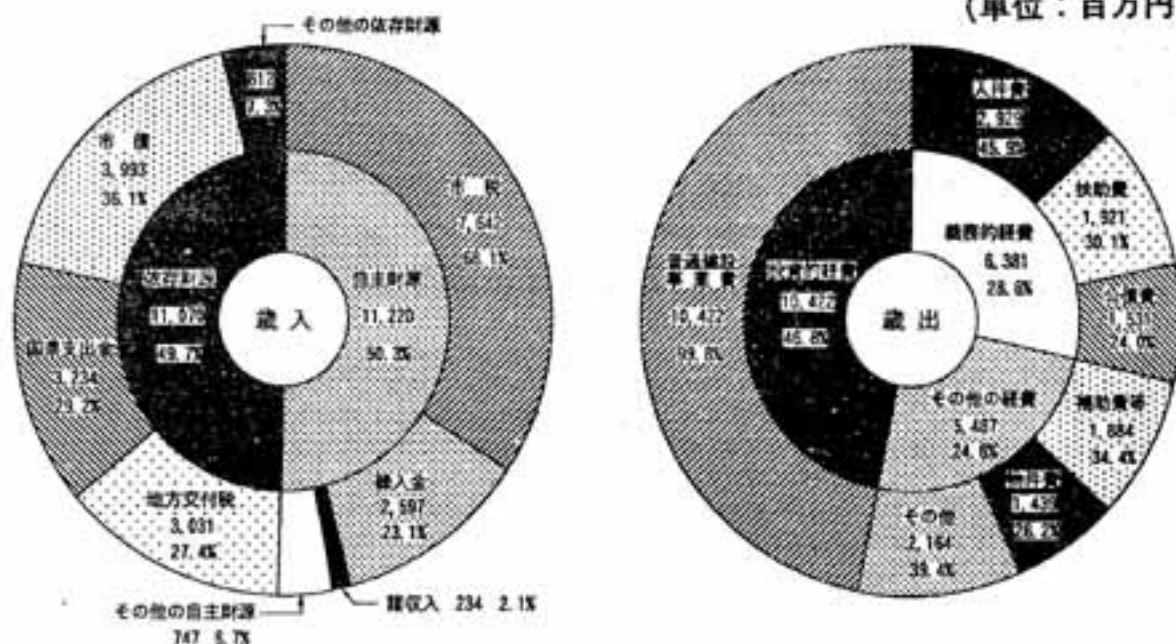
特に、2つの大型事業として、「市民に親しまれ、市民に開かれた、そして春日市のまちづくりの拠点となる新庁舎」をめざす新庁舎建設事業と、市内10番目の小学校として平成3年開校をめざす春日野小学校建設事業を行います。

これらのことから、今年度当初予算は、前年度に比べ、40・9%の増と市制施行年度以来最も高い伸びとなる大型予算となりました。

※市役所第2・第4土曜日は休みです。

# 一般会計予算の規模

(単位：百万円)



## 歳出の主な事業

(単位：万円)

### 1. 社会福祉の充実

春日市福祉資金貸付基金	1,000
高齢者生きがいと健康増進モデル事業費	1,123
①春日野小学校留守家庭児童クラブ舎新築事業費	957
古紙等集団回収報償金	1,447
重度障害者介護手当	504
重度心身障害者福祉手当	2,823
ねたきり老人介護手当	360
高齢者医療費(68歳から69歳)	6,392
健康体力づくり指導、サッカー実技指導委託料	100
②若草市宮住宅改良事業費	3,318

### 2. 教育文化の向上

①春日野小学校校舎新設事業費	382,689
③春日北小学校大規模改築事業費	16,158
④春日西小学校大規模改築事業費	18,027
⑤春日東小学校低学年用プール新設および既設プール改修事業費	3,446
OA教室設置事業費	2,815
図書館計画審議会委員会費	231
図書館建設コンサルタント委託料	400
国際交流推進準備委員会費	44
⑥泉地区公民館新築事業費	7,963
弥生の里フェスタ事業費	1,528

※番号が打ってある事業は、地図に位置を表示しています。

⑦ウトグチ遺跡保存整備事業費	5,696
⑧西スポーツセンター体育館改修事業費	12,055
弥生の里スポーツフェスティバル委託料	200
⑨弓道場施設整備事業費	460

### 3. 都市基盤の整備

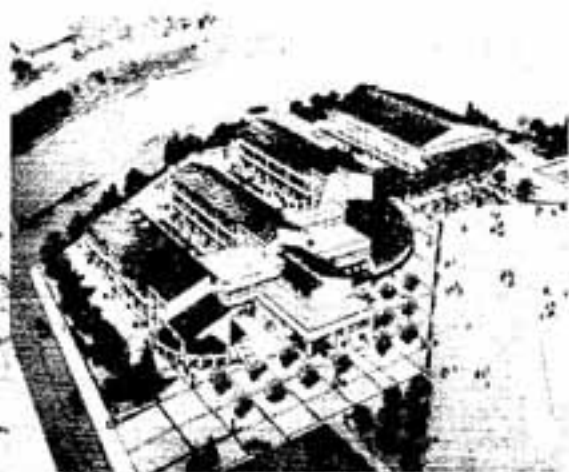
道路新設改良事業費	47,383
⑩春日原自転車駐輪場整備事業費	31,641
⑪JR大野城駅西口自転車駐輪場整備事業費	1,490
福岡駐屯地周辺小倉排水路整備事業費	8,235
春日基地周辺春日排水路整備事業費	23,226
⑫白木大池公園整備事業費	47,506
⑬下白水第二公園施設整備事業費	3,403
⑭(仮称)梅町公園測量設計委託料	500
⑮惣利公園用地取得事業費	8,481
⑯筒井小倉線整備事業費	6,611
市役所通り線測量設計委託料	1,287
⑰那珂川宇美線道路改良事業費	6,225
西鉄大牟田線連続立体交差事業基礎調査負担金	170
⑱町界町名地番整備事業費(小倉地区)	1,656

### 4. その他

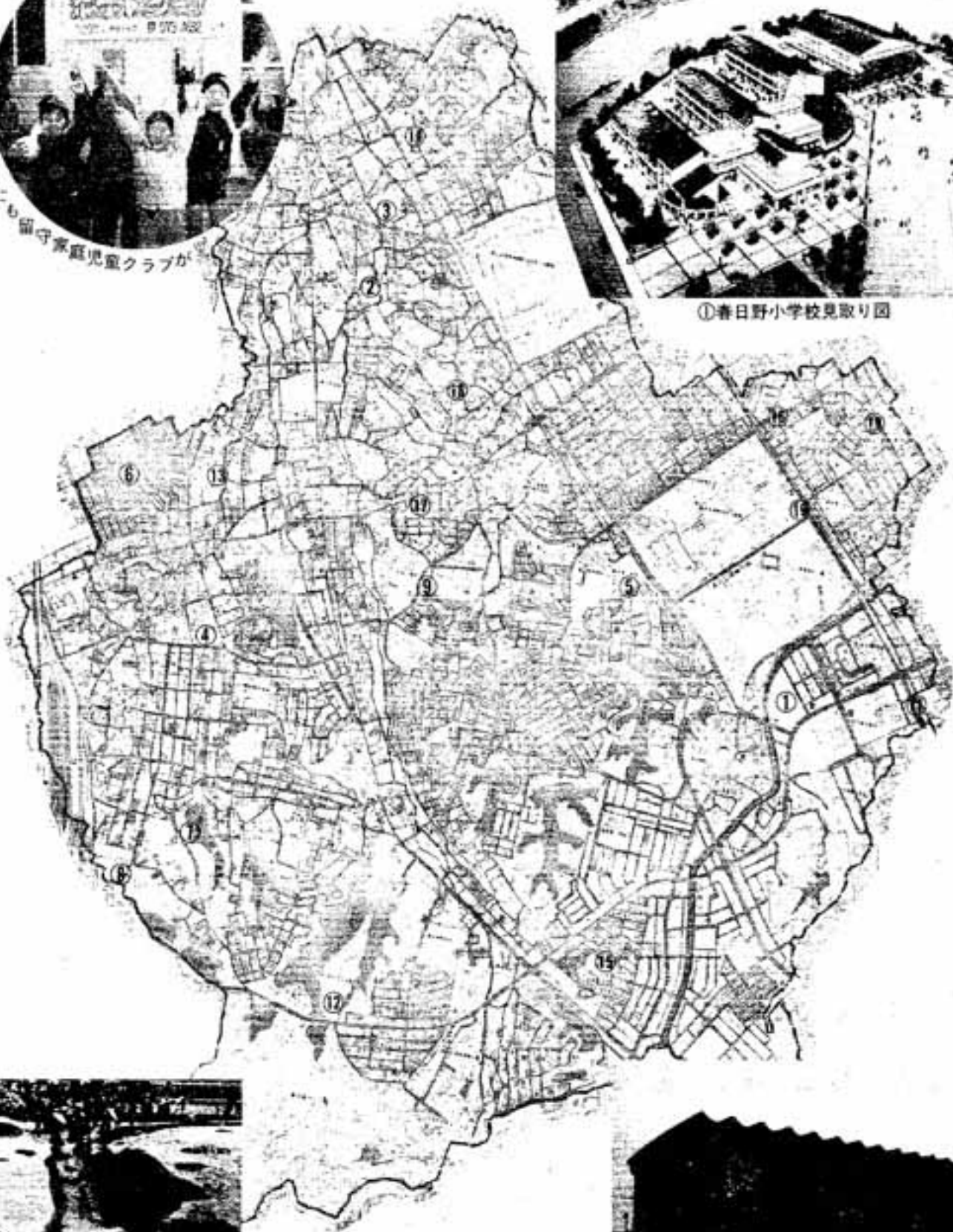
⑳新庁舎建設事業費	302,365
国民体育大会事業費	10,330
国勢調査費	2,472
光る軽自動車ナンバープレート購入費	51



①春日野小学校にも留守家庭児童クラブが



①春日野小学校見取り図



⑦九州最古の瓦窯(ウトグチ遺跡)を保存



⑧1億2千万円をかけて体育館を改修



# 特別会計予算

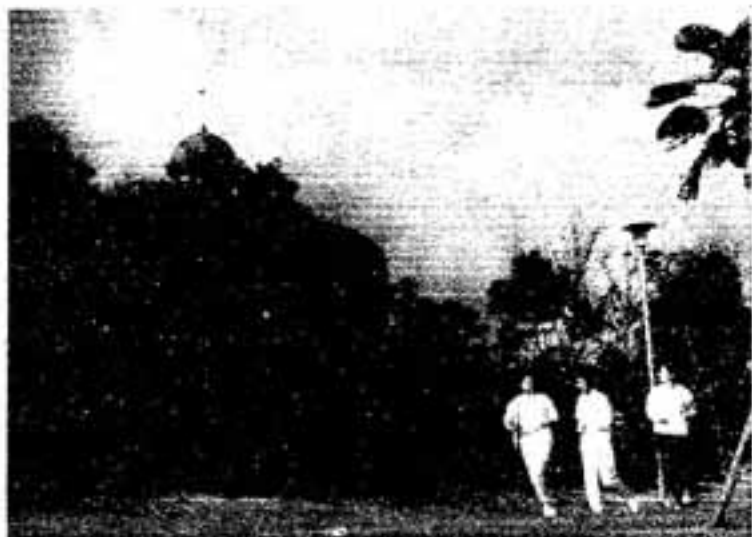
## 国民健康保険事業

### 特別会計

国民健康保険事業特別会計は、2年間暫定的に実施され地方に負担を転嫁していた基盤安定制度が、平成2年度より本格

的に実施されることになりました。医療費の増加とともに構造的な赤字要因が継続されたことになり国民健康保険事業は、赤字解消がきわめて難しい状態となつています。

本年度当初予算の主なもの、歳入では、国民健康保険税14億8万3千円（前年度当初予算比



病気になる前に日々の健康管理を

較5・8%増)、  
 国庫支出金13億  
 5471万6千  
 円(3・3%減)、  
 一般会計繰入金  
 2億5560万  
 2千円(0・5  
 %減)となつて  
 います。  
 歳出では、保  
 険給付費23億6  
 020万8千円  
 (5・2%増)  
 老人保健拠出金  
 10億4976万  
 1千円(0・1  
 %減)となつて  
 います。

## 老人保健医療事業

### 特別会計



老人保健医療事業特別会計は、前年度当初予算に比べ620万6千円減(0・2%減)の32億5801万6千円を平成2年度に計上しています。

この会計は、歳出は老人に対する医療諸費が全体の99・6%を占めており、歳入はこの医療諸費に対する支払基金交付金・国庫支出金・一般会計繰入金とそのほかなどを構成しています。平成2年度の一般会計からの繰入金金は、1億7590万1千円(前年度比3・0%増)となつています。

## 特別会計予算の規模

(単位：百万円、%)

会計区分		予算額	対前年度比
国民健康保険事業		3,507	3.1
老人保健医療事業		3,258	△0.2
下水道事業	収益的収入	1,520	14.9
	収益的支出	1,485	12.2
	資本的収入	1,719	4.6
	資本的支出	2,018	6.7

## 下水道事業

下水道事業は、元年度から地方公営企業法の適用を受けて企

業会計となりました。平成2年度も市民の強い要望により、年次計画をもって事業を進め、2年度は面整備率64・8%をめざしています。



# 「浄運寺」花まつり 「ぞうさん」を引きながら

## 市内パレード

4月8日(日)、春日市下白水の浄運寺で「花まつり」が行われました。この日はお釈迦さまの誕生日ですが、浄運寺では、この「花まつり」が毎年恒例のお祝い行事となっています。

ボーイ・ガールスカウトや関係者の皆さんたちが「ぞうさん」を引きながらの市内パレードで「花まつり」は開始。約4kmのパレード終了後、厳かに礼拝式典が行われました。

会場には、うどん、ぜんざい、ポップコーンなどの模擬店が設けられ、早くから訪れた地域の皆さんでにぎわっていました。また、手作りエプロンや不用品のパザールコーナーには、気に入った品を手に入れようと、開店前から列ができ、あつという間に売り切れました。その他、歌、劇、踊りなどのアトラクションもあり、皆さん楽しい1日を過ごしていました。



浄運寺には、ボーイスカウト第2団(結成15年)、ガールスカウト第29団(結成10年)の本部があり、奉仕活動や様々な活動を通して青少年の育成に努めています。

中でも、ガールスカウトの本部があるのは、市内でもここだけで、昨年は、アジア太平洋子ども会議・イン福岡に参加し、国際交流を経験しました。今年、団発足10周年、ガールスカウト日本連盟発足70周年ということもあり、5月29日、県庁跡地にて行われる「ふれあいフェスティバル」に向けての準備を行っています。

(市広報レポーター 鬼塚文子)



## 平成2年10月1日 今年国勢調査の年です③

### 調査のしくみと役割

国勢調査は、正確に実施されなくてはなりません。このため、国勢調査は次のようなくみで行われることになっています。

統計局・統計センターの役割  
総務庁統計局では、国勢調査の基本的な計画を立て、効率よく実施するために必要な事務を進め、調査実施にあたっては、都道府県の指揮監督をします。調査完了後は、調査票が都道

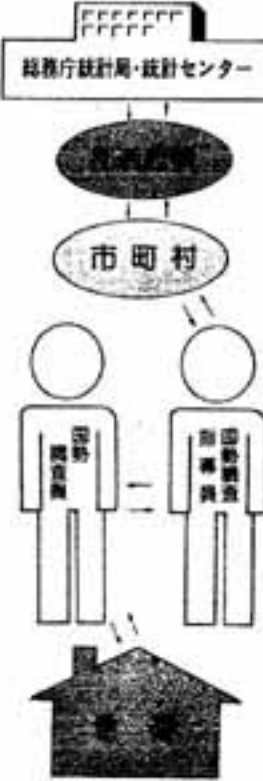
府県から総務庁統計センターに集められ、それらを最終的に審査、集計して、各種データを公表します。

都道府県の役割  
都道府県は、実際の調査に際して、市町村を指揮監督します。

市町村の役割  
市町村は調査にあたって、国勢調査の指導員や調査員に、調査の方法を説明し、その指導にあたります。

調査員による回収された調査票は市町村から都道府県へ、都道府県から総務庁統計センターへと提出されます。

指導員のもとには、十数人の調査員がいます。国勢調査員の役割  
国勢調査員は、担当地域の世帯を訪問して調査票を配布し、記入済みの調査票の回収にあたります。



回収した調査票は、調査員が整理したうえで、決められた日までに市町村に提出します。

国勢調査指導員・調査員  
募集します

平成2年国勢調査の指導員・調査員の登録を受け付けます。  
対象者 原則として25歳以上65歳未満で、責任をもって調査事務が行える人  
受付 随時  
申込方法 電話で市企画広報課に連絡するか、直接窓口におこしください

市では昭和61年度から市政モニター制度を実施し、市政全般に関する市民の皆さんの建設的な意見・提案を聞き、的確に市政に反映させることにより、市民参加行政を推進していきます。

市政モニターの活動内容は、年6回程度開催するモニター会議の場で、各種のテーマについて感想・意見を発表してもらうことや、自由なテーマでの研究レポートの提出、アンケートに対する回答などです。

3月末に平成元年度のモニターから、白水市長に対して報告書が提出されました。市長からは、「皆さんの貴重なご意見を今後の市政の参考にさせていただきます」とお礼の言葉がありました。

今回は、この報告書の中から一部を紹介いたします。内容的には、駅前辺や道路・河川などの基盤整備と、教育、文化、福祉などの充実などに対する要望や提案です。特に教育、文化、福祉などのソフト面に対する関心の高さがうかがえます。

## 平成元年度

# 市政モニターから発信!

## 住民サービス

■CATVを開局し、これを「茶の間感覚」、「伝言板感覚」で普及させることにより、情報化時代に対応した住民サービスの向上、行政への理解、地域再発見をめざす。

■機能的で、利用者にとって便利で気軽に利用でき、地域にマッチした親しまれる新庁舎づくりのため、トイレ・化粧室・レストラン・売店・CATVスタジオ・ミニ図書館など市民の利用頻度が高いものを庁舎入口に設ける。

■市政情報の広報効果を高めるため、広報紙を各世帯へ直接郵送することを要望する。

■春日市のイベントは、企画はよいがPRのインパクトが弱い。よい企画でも宣伝が地味だと市民にはそれが伝わってこない。もう少し、PRを上手にした方がよいと思う。などの意見が出されています。

## 福祉

■庁舎跡地に建設が予定されている保健センターには、ストレス解消、脳の活性化などのセルフコントロールに効果

のある各種機器の設置を希望する。

■老人介護については一部の善意のボランティアに頼るのではなく、お互いが相互扶助の観点から、できるときに介護の手助けをして、自分が動けなくなったら助けてもらうような労力のチケット制、年金制度のようなものを考えてはどうか。

■などの提案がされています。また、地元で老人の人たちを対象に民謡教室を開かれていたモニターの方は、老人の生きがいについて次のように述べておられます。



モニター代表の内山さんから市長へ報告書を提出

■生きがいある老人の生活とは、物的面の充実の上に、心豊かに家庭とともに生活すること、また、自分なりのライフワークを持ち、それをやり通す精神力を持つていことではないだろうか。

## 教育

■今の子どもたちにとって必要なことは、異年齢集団の中で人との関わり方を学び、与

り、受けとる喜び、必要とされる充実感を体験することである。春日市には子ども会育成会など、青少年に関わる各種の団体が存在し、それらをより良い地域育成機関に育てあげる素地がある。今後は、青少年の育成に関わる人材の育成にお金を使うべきで、柔らかな頭脳と情熱を持った人、子どもたちを愛してやまない教育者などを広く一般から高給をもって迎え、情熱と使命感をもって地域社会の教育力向上に取り組んでもらうてはどうか。

■四季おりおりの風物やお祭りなどは、うれしさをとらさなどの思い出とともに自分を育ててくれた原風景となつていく。しかし、今の子どもたちにとって「ふるさと」とはどんなものだろうか。慣習、伝統など地域に根ざしたものに光をあて、見直し、再建していくことが大切ではないだろうか。



# ごみ・環境

■ ごみ問題の解消には、ごみの総量抑制が最大のポイントとなる。可燃物ごみでは水きり、宅地内処理など自治体は具体的に例を示してPRすることが大切ではないか。また、各家庭に設置可能な小型焼却炉について補助金を交付することも一案。不燃物ごみでは可燃物の混入が経費の増大を招いており、またスプレー缶の残留ガスの家庭内除去など

も含めて、ごみの処理はただではない、「自分で出来ることは自分でする」という意識づけのためのPR方法を検討することが必要である。など、市民の意識を改革していくためのPRの必要性を指摘されています。

# 文化

■ 文化財を保存し、郷土史を伝承していくために、特殊展示映像ディレクションなどを採用する。「興味をそそる方法」こそ

が、より確実な意識高揚法である。

■ 春日市が第3次総合計画でめざしている「将来都市像」「感性発信都市」は、まさに21世紀に向けてトレンド

イ、その感性の発露するところが文化だと思ふ。その豊かな感性を養うために緑と図書館は必要不可欠。図書館は、単に余暇利用のための中途半端なものではなく、内容充実した文化の殿堂を望みたい。



春日の地名の由来である春日神社



ごみの処理能力も限界に

■ 新しい街づくりの気運が盛り上がりつつある中で、誰にでも親しまれる「春日市史跡めぐり」コースとして、散策できるコース（岡本遺跡周辺、天神山周辺の2コース）と自動車を利用して市内の史跡を一周するコースの整備を希望する。

■ 全国的に「まちづくり」の動きが盛んになりつつある中、何を

# まちづくり

■ 全国の特長ある先進都市の水準に迫りつつあるため、何を

性、特徴として、「住みよい街づくり」に取り組むかということをお考えが必要がある。

■ 弥生遺跡」と。とびうめ団体に着眼し、春日市の良さを印象づけるPRのための方策として、観光コースの整備、公的宿泊施設の設置、駅舎・駅前広場の整備などを検討すべきではないか。

■ 自転車公害の原因の主なものは自転車利用の過大さである。歩くことを忘れてはいないか。18〜20分歩けば電車に乗れる1・8kmの範囲は歩行運動圏とすべき。歩くことを見直すため、「歩こう会」に積極的に参加しよう。

■ そのほか、モニターとして提言するだけでなく、地域で実践に移された人からの心あたたまる報告もあつきます。

■ 高齢者と子どもたちのふれあいをもとめて、老人下宿の人たちと小学生とのもちつき大会を思いつき実行した。つきあげたもちちは正月の老人給食の雑煮用に利用してもらった。また、主催者側としては大変あ



一年間の活動を終えたモニターの皆さん

■ 一般的な市民が市役所に出かけていって何かを言うというのとはなかなかできないものだ。市政に携わる人々が一般市民の声を聞くという姿勢はとてもうれしいことだと思ふ。

■ より多くの人がこのモニター制度に参加して、自分たちの春日市」という目で見て、考えられるよう今後も継続していってほしい。

■ 以上は報告書の要点を簡単に列記して説明したのですが、これらの貴重なご意見は今後の市政に大いに参考にさせていただきます。平成元年度の市政モニターの皆様、1年間どうもありがとうございました。



消費者保護基本法制定（昭和43年）を記念し、5月は消費者月間、5月30日は消費者の日として、各地で各種記念行事が行われています。

この機会に私たちの消費者問題を考えてみませんか。昨年の特徴的な消費者10大ニュースは次のとおりです。



## 消費生活相談

### 5月30日は消費者の日

—平成元年消費者10大ニュース—

#### 恒例5月30日

#### 低農薬野菜販売

—春日市消費者の会主催—  
の会主催

春日市消費者の会では、毎年恒例の産地直送・低農薬野菜（スイカ・メロン・トマトなど）の販売を行います。

消費生活相談も受け付けますので、ぜひお立ち寄りください。

日時 5月30日(木) 11時から  
場所 アピロス春日店（1階中

央広場）

- 消費税スタート——早くも廃止が見直しへ
- 地球環境保全へ関心高まる——フロンガス、酸性雨、地球温暖化、熱帯雨林の伐採、エコ・マーク
- 増えるごみの処理深刻化
- 輸入食品ますます増加——輸入禁止処分輸出に不安も
- 米情勢にも変化の兆し
- 情報公開法・製造物責任法制定の要求強まる
- 内外価格差に国内・外からの批判
- 増えるプリペイドカード
- 悪徳商法、さらに悪質化の方向へ

○たばこの注意表示と広告規制強化

## 日本脳炎予防接種

市では、表の日程で日本脳炎予防接種を行います。

受付時間 午後1時30分～2時30分

対象者 3歳以上の入籍者  
接種方法 切めての人は1、2週間の間隔で2回接種。  
翌年1回接種し、その後3年に1回程度受けてください

料金 無料

（市健康課）

日本脳炎予防接種日程表

1回目	2回目	会場
6月1日 (金)	6月13日 (水)	千歳町公民館 日の出町公民館
6月7日 (木)	6月19日 (火)	春日公民館 上白水公民館
6月21日 (木)	6月29日 (金)	文化会館
6月27日 (水)	7月4日 (水)	春日原公民館 須玖北公民館
7月6日 (金)	7月19日 (木)	文化会館



## 春のクリーン作戦

5月20日(日)午前9時から—

この運動は、各町内を美しくするだけでなく、空き缶、空きビンを拾うことで、「投げ捨て防止」など市民一人ひとりが公衆道徳を守ることの大切さを知るために行われます。

また、今年の10月には、「とびうめ団体」が開かれます。全国から来る人たちにごみ一つない美しい春日市を見てもらうためにもクリーン作戦に参加しましょう。

クリーン作戦は、各区長を中心としていっせいに始まります。

### 極左暴力集団のアジト発見にご協力を！

連絡先 筑紫野警察署

☎(823)33131







市内の小・中学生がリレー

## 市内の小・中学生がリレーします

### 炬火・大会旗リレー



とびうめ国体

豆知識III

オリピックの聖火リレーに、春日市では、10月16日(火)に当たる「大会旗・炬火リレー」が行われます。当日、大野城市から引き継がれた大会旗と炬火は、県営春日公園からロイヤルホスト春日南店(春日交差点)前までの10区間を、1区間13人延べ130人の小・中学生の子どもたちによってリレーされます。

炬火は、太宰府政庁跡など、県民に広く親しまれ、歴史や文化、自然にゆかりのある8か所で採火され、大会旗とともに県内全市町村(4コース)を8日間かけてリレーされます。

炬火リレーは、第12回国体(静岡県)が最初で、静岡県庁で採火され、男女12人の子どもたちによって県庁から競技場までリレーされました。そして、第13回国体(富山県)からは、県内の名の知れた山や由緒ある神社などが、炬火の採火場所に選ばれています。

その後、夏季・秋季大会の炬火をそれぞれ異なった場所で行いますが、現在は、秋季大会の炬火リレーだけが開催都道府県内で行われるようになりました。

**大会旗リレー**  
大会旗は、第2回国体(石川県)で初めて掲揚されました。大会旗のリレーは、第3回国体(福岡県)で石川県から福岡県までリレーされたのが最初で、前年の開催地からその年の開催地までリレーされてきました。

しかし、現在では、開催都道府県内だけをリレーするようになりました。

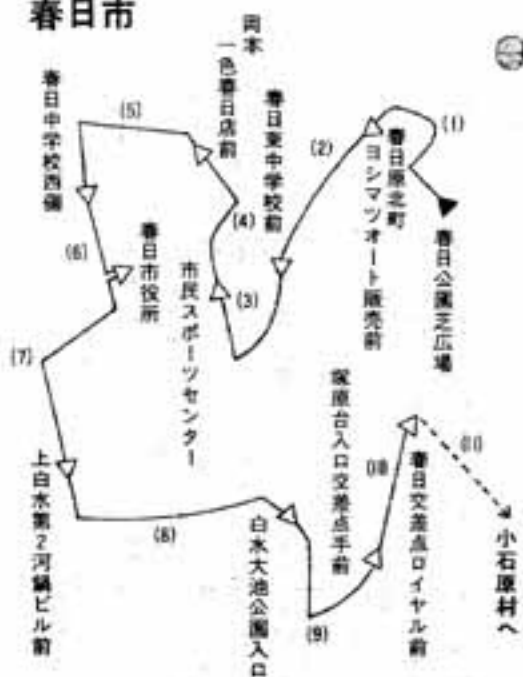
市内の小・中学生が走り出すので、皆さんの温かいご声援をお願いします。

春日市でのリレー区間と時間は下のとおりです。

### 大会旗・炬火リレー区間

順	中継地名	中継地到着	中継時間	中継地出発	方法	次中継地までの		備考
						距離	時間	
大野城市								
1	春日公園芝広場	10:43	3	46	走	1.5	9	引継式
2	ヨシマツオート販売前	55	1	56	歩	1.3	8	
3	春日東中学校前	11:04	1	05	歩	1.2	8	
4	市民スポーツセンター	13	1	14	歩	1.7	11	
5	一色春日店前	25	1	26	歩	1.6	10	
6	春日中学校西側	36	1	37	歩	0.7	5	
7	春日市役所	42	60	12:42	歩	1.7	11	昼食
8	第2河鍋ビル前	53	1	54	歩	1.6	10	
9	白水大池公園入口	13:04	1	05	歩	1.3	8	
10	塚原台入口交差点手前	13	1	14	歩	1.2	8	
11	春日交差点ロイヤル前	22	1	23	車	44.4	70	
小石原村								

### 春日市



# お知らせ

## 第10回

### 春日市長杯

#### バドミントン大会

日時 6月3日(日)

午前9時から

会場 市スポーツセンター

2階 競技場

対象 高校生以上の市民および市内への通勤・通学者

種目

▽一般男子(シングルス、ダブルス)

▽一般女子(シングルス、ダブルス)

参加費 1人1種目800円  
(高校生は500円)

申込方法 はがきに住所、氏名、年齢、性別、出場種目を記入し郵送する

使用球 水鳥球

申込・問い合わせ先

市スポーツセンター内

社会体育課(春日市大谷6丁目28番地)

☎(別) 3234

締め切り日 5月25日(金)

主催 市バドミントン協会



## 第5回春日市交歓

### バドミントン大会

#### (兼県体予選)

日時 7月1日(日) 午前9時

場所 市スポーツセンター

2階 競技場

種目

▽一般男女(年齢制限なし)

▽青年男女(昭和35年4月1日以降に生まれた人)

▽壮年男子(昭和30年3月31日以前に生まれた人)

対象者 平成2年5月1日以前から春日市に居住している人(学生は除く)

申込方法 はがきに住所、氏名、年齢、性別、電話番号を記入し申し込む

申込先 市スポーツセンター内社会体育課(春日市大谷6丁目28番地)

☎(別) 3234

締め切り日 6月16日(土)

主催 市バドミントン協会

## 水道週間

### パッキンを無料で取り替えます

#### (兼県体予選)



第32回全国水道週間が6月1日から7日まで行われます。

期間中、春日那珂川水道企業団では、水道水を有効に利用していただくため、パッキンを無料で取り替えます(材料費は利用者負担)。取り替えを希望する人は、5月30日までに春日那珂川水道企業団工務課(☎別17001)まで申し込んでください。

## 老人居室

### 整備資金を貸付

#### を廃止

限では、今年度も老人居室整備資金の貸付を行います。予定件数になりしだい締め切りますので希望者は早めにお申し込みを！

貸付条件など詳しくは市福祉事務所まで問い合わせてください。

## 16ミリ映写機 操作技術認定講習会

日時 6月23日(出)・24日(回)

午前9時～午後4時30分

場所 市文化会館

対象 市民および市内の事業所に勤務している人

定員 30人

締め切り日 6月22日(金)

申込方法 はがきに住所、氏名、年齢、電話番号、所属している団体名を記入し郵送する。電話でも受け付けます。

申込先 市文化会館(春日市大谷6丁目24番地)

☎(別) 5005

9月11日～10月31日

(市福祉事務所福祉係)

また、母子家庭などが母子福祉資金などを受けようとする場合、申請から給付までに時間がかかることを考慮して、福祉資金の貸付制度が、平成2年度から新設されました。この制度は申請から給付までの期間の応急的な貸付(つなぎ資金の貸付)を行う目的で作られたものです。

詳しいことは、市福祉事務所母子児童係までお尋ねください。

母子家庭に対して支給されていた春日市児童扶養手当(児童1人当たり月額千円支給)が平成元年度で廃止され

母子家庭に対して支給され

母子家庭に対して支給され

母子家庭に対して支給され

母子家庭に対して支給され

母子家庭に対して支給され

母子家庭に対して支給され

母子家庭に対して支給され

母子家庭に対して支給され

母子家庭に対して支給され



## 創立記念行事 陸上自衛隊

陸上自衛隊第19普通科連隊では、創立34周年記念行事を行います。

当日は、駐屯地を市民に開放します。皆さんのおこしを待っています。

日時 5月20日(日)

午前9時～午後3時

場所 陸上自衛隊福岡駐屯地  
演習場 音楽演奏、仮装行列、

## 火葬場の 利用について

筑紫苑では現在3基の火葬炉を設置しておりますが、時

時間帯	利用状況(%)
9-11時まで	7
11-13時まで	14
13-14時まで	23
14-15時まで	46
15-17時まで	10
計	100

装備品展示、ジープ試乗など  
問い合わせ先  
陸上自衛隊第19普通科連隊広報班  
☎(昭) 1020

## 優良運転者を 表彰します

福岡県警察では、優良運転者表彰(金賞、銀賞)の申請を受け付けます。

次の資格要件のすべてに該当することによって、優良運転者におかけする場合があります。

利用の際は事前に問い合わせください。  
連絡先 筑紫野・春日・夜須 筑紫苑施設組合  
☎(昭) 1892



当する人は、手続きをしてください。

資格要件

▽普通一種以上の免許を持ち、現に運転していること

▽無事故、無違反の期間が金賞については15年以上、銀賞については10年以上であること(金賞については交通系警察長官の受賞しており、銀賞受賞の日から5年以上経過していること)

申込方法 申請書に運転免許証の写し(表・裏)と無事故・無違反証明を添えて申し込む

申請書は、筑紫野警察署で交付。無事故・無違反証明は平成2年5月1日以後に自動車安全センター発行のものが必要。金賞については、緑十字勲章(賞状)の写しも必要。

申込・問い合わせ先  
筑紫野警察署交通課総務係  
☎(昭) 3131  
締め切り日 6月8日(金)

## 無料 交通事故相談

専門の相談員が親身になって相談に応じます。

電話での相談もお受けします。

相談日 毎週月曜日～金曜日  
午前9時30分～午後4時40分

午後1時～4時  
弁護士相談日 毎週金曜日  
午後4時40分～

問い合わせ先  
福岡市中央区天神2-14-8天神センタービル7階  
☎(市) 7318

## 子どもの歯を 守るつどい

日時 6月10日(日)  
午前10時～午後3時  
場所 筑紫野市中央公民館  
(筑紫野市大字二日市 1123の1)  
☎(昭) 0415

対象 小学生までの児童、乳幼児、妊婦、父兄(希望者のみ)  
内容 無料検診、歯みがき指導

導、妊婦の健康指導、手作りおやつ指導、映画(人気アニメ)備、プラシ無料配布ほか  
筑紫苑医師会  
☎(昭) 8211



## 文化講演会

九州大学文化行事

日時 5月19日(日)  
午後2時～4時  
場所 九州大学学生会館(九州大学教養部内)

演題 「共に生きる喜びを」  
講師 伊藤ルイ氏(市民運動家)

問い合わせ先  
九州大学教養部課外活動課(福岡市中央区六本松4-2-1)  
☎(市) 4161  
入場は自由で料金はかかりません。

## 参加しませんか! ふれあい キャンプ



春日市障害児親の会「あけぼの会」では、今年も「ふれあいキャンプ」を行います。自然の中で大いに楽しんでみませんか。

一緒にキャンプを楽しんでくださるボランティアの参加も歓迎します。

日時 8月4日・5日  
場所 竜岩自然の家(筑紫野市大字柚原369-2)  
対象 障害児およびその保護者、ボランティア  
参加費 食費のみ各自負担  
問い合わせ先  
茨木 ☎(昭) 3957  
辻 ☎(昭) 0684



はなは 出会い みんなの力  
とびうめ国体



サッカー

とびうめ国体まで  
(2年10月21日)  
159日

今月は納期です

国民年金保険料……5月分

※自主納付、納期内納付にご協力を

市の人口



まちづくりイメージキャラクター  
お生ちゃん

総人口 87,413人  
男 43,216人  
女 44,197人  
世帯数 30,066世帯  
(4月15日現在)

散歩道

皆さんのアドバイスで  
4月の人事異動で広報に移って  
きました。前に散歩道を担当  
していた城さんは、体育館に行  
ってしまいました。▼もつと国  
語の勉強をしておけばよかった、  
カメラの知識をもつていればよ  
かったと痛感しています。おまけ

に「創造性が大事」と聞いて、  
ますます閉口してます。▼オリ  
ジナリティのなさを、市民の皆  
さんの意見やアドバイスをカバ  
ーし、市報かすがを市民と役所  
をつなぐパイプにしたいと思っ  
ます。▼読者の皆さん、どんな  
事でも結構ですから、連絡して  
ください。皆さんの生の声を待  
っています。  
(無)

とびうめ国体・スポーツ振興  
のため募金を募っています。  
皆さんのご協力をよろしくお  
願います。  
目標額 25億円  
期間 平成3年3月31日まで  
募金の使途 とびうめ国体の開  
催および県民スポーツ振  
興のため設置された「福

岡県国体・スポーツ振興  
基金」の財源にあてます。  
対象 県内外の法人・個人  
連絡先 とびうめ国体・スポー  
ツ振興基金推進委員会  
(県国体事務局総務課)  
☎(051)1111  
※ 市役所および各金融機関の  
窓口には募金箱を置いています。

とびうめ国体・スポーツ  
振興基金にご協力を



6月のこよみ

(6月1日～6月10日)

1(金)	日本脳炎予防接種 13:30～14:30 (千歳町・日の出町公民館) 母子健康手帳交付 9:15～9:30 (文化会館) マザークラス (妊婦教室) 1回目 13:30～15:30 (文化会館)	
2(土)		
3(日)	春日市小学生ドッジボール大会 (スポーツセンター) 予備日10日 第10回市長杯バドミントン大会 (スポーツセンター) 県体卓球予選大会 (スポーツセンター)	日大こよみ回収
4(月)		
5(火)		
6(水)	献血 10:00～12:00 (春日原小学校) 13:30～15:30 (須秋小学校)	
7(木)	日本脳炎予防接種 13:30～14:30 (春日・上白水公民館) 不用犬引き取り日 8:30～9:30 (市生活環境課)	
8(金)	母子健康手帳交付 9:15～9:30 (文化会館) マザークラス (妊婦教室) 2回目 13:30～15:30 (文化会館)	
9(土)		
10(日)	市長杯手塚宮男女バレーボール大会 (スポーツセンター)	